

METZMAG




p.4 Le jardin dans l'art
l'art dans les jardins

p.23 Borny: bienvenue
à la ferme!

p.34 Metz est wunderbar
place à la saison 2

#75
mars - mai 2017
metz.fr



**La ville où
il fait bon lire**

TEMPS FORTS



04 Les jardins dans l'art l'art dans les jardins

- 07 Inscriptions scolaires : c'est maintenant!
- 12 Des mesures pour Outre-Seille
- 14 L'Agenda 21 se met à la page
- 15 30 minutes de stationnement gratuit: comment ça marche

TOUTE LA VILLE



16 Nouvelle Ville

17 Centre-ville

- 18 Vallières, Metz Nord / La Patrotte
- 19 Le Sablon
- 20 Bellecroix, La Grange-aux-Bois
- 21 Magny, Plantières-Quelueu
- 22 Devant-les-Ponts
- 23 Borny

DOSSIER



- ### 24 La lecture pour tous
- La ville où il fait bon lire / Le réseau des bibliothèques et médiathèques municipales: reportage, chiffres-clés, animations, témoignages / La future bibliothèque numérique du Sillon lorrain / Le Livre à Metz fête ses 30 ans / Gros plan sur les boîtes à livres / Entretien avec Hacène Leka-dir: « Une offre riche et de qualité »

TRIBUNE

- 32 L'expression des groupes politiques



ÉDITORIAL

Debout!

À l'occasion d'un récent concours organisé sur internet et amplement relayé par les amoureux de Metz, notre gare impériale a été plébiscitée au titre de la plus belle de France. Voilà bien une preuve supplémentaire de votre attachement à notre patrimoine, une étape de plus dans un phénomène d'appropriation qui n'est pas toujours allé de soi. Vous avez aussi démontré, une fois de plus, votre capacité à vous mobiliser pour Metz, comme le souligne localement votre implication dans le budget participatif. Cette année encore, vos propositions veillent à servir l'intérêt général et, en grande partie, vos projets reflètent précisément un sens aigu du partage et de la solidarité entre les habitants.

**SE MOBILISER MASSIVEMENT
POUR LES VALEURS
DE LA RÉPUBLIQUE.**

Les échéances nationales de ce printemps 2017 s'annoncent décisives pour notre avenir commun. Je souhaite que, là aussi,

les Messines et les Messins se mobilisent massivement pour les valeurs de la République, pour ceux qui les incarnent et qui s'en montrent dignes, non pour ceux qui passent leur temps à les bafouer, dans leurs paroles autant que dans leurs actes.

En ces temps d'incertitudes donnant lieu aux pires instrumentalizations, il importe de restaurer un climat de confiance et de concorde autour de ce qui nous unit, un bien commun que la devise républicaine résume en trois mots : liberté, égalité, fraternité. Or, extrémisme et populisme menacent nos libertés, portent atteinte au principe même d'égalité et méprisent la fraternité. À Metz, depuis bientôt 10 ans, nous œuvrons pour que chacun trouve sa place dans la cité, à travers notre action et grâce aux services proposés. L'éducation au sens le plus large est au cœur de nos préoccupations quotidiennes et nous y consacrons des moyens et beaucoup d'énergie, la même ardeur que celle déployée pour développer notre ville et notre métropole, pour permettre au plus grand nombre d'y grandir, d'y travailler et de s'y épanouir.

À Metz, au printemps, nous célébrons activement l'amitié et la coopération féconde entre la France et l'Allemagne : voici venu le temps de la deuxième édition de *Metz est wunderbar!* Puis s'installera *le Livre à Metz*. Plus ouvert que jamais sur le monde tel que les écrivains, les reporters, les dessinateurs nous le racontent, ce festival propose cette année un slogan à opposer aux dérives du conservatisme et aux dangers du repli sur soi : « *Debout!* ». Je vous donne rendez-vous place de la République, la bien nommée. ■



Dominique Gros

Maire de Metz
Conseiller départemental de la Moselle

GUIDE



34 Metz est wunderbar
saison 2

38 Nous sommes tous
de Passages (le festival)

40 Les cinq ans
de la Messine

42 Metz et moi
Thierry Hesse

CONTACTS UTILES



43 Mairies de quartier, bibliothèques
& médiathèques, piscines,
permanences...

metz.fr

@MairiedeMetz

/VilledeMetzOfficiel

ville_de_metz



L'événement

Festivités des 150 ans du jardin botanique, exposition-événement au centre Pompidou-Metz : l'art a rendez-vous avec la nature. Metz, collection printemps-été 2017...

TOUTE L'ACTUALITÉ
MUNICIPALE AU JOUR
LE JOUR SUR METZ.FR

Les jardins dans l'art l'art dans les jardins

« Il faut cultiver notre jardin », comme Voltaire le faisait dire à Candide, au XVIII^e siècle. Il faut cultiver notre jardin et, plus de deux siècles et demi plus tard, Metz applique à la lettre et à plus d'un titre le précepte du philosophe. Metz ville-jardin est une cause entendue, pour la place qu'y occupent les espaces verts bien sûr, mais aussi pour tout ce qui est mis en œuvre afin de favoriser l'introduction de la nature en ville. Ce penchant affirmé pour l'écologie urbaine, entretenu avec une constance et une volonté sans faille, ne date pas d'hier : le jardin botanique fête ainsi, cette année, son 150^e anniversaire ! Et voilà que ce goût du jardin se niche jusque dans les galeries du phare culturel de la métropole messine : du 18 mars au 28 août, le centre Pompidou-Metz créé l'événement avec l'exposition *Jardin infini, de Giverny à l'Amazonie*.

Occupant deux des trois galeries, cette exposition investit également le forum, très visiblement, avec une sculpture monumentale d'Ernesto Neto élargissant le sujet jusqu'à évoquer l'Amazonie : dix ans après avoir été déployée au Panthéon, à Paris, cette œuvre donne d'ailleurs à *Jardin infini* l'illustration de son affiche, et une partie de son sous-titre. L'exposition s'évade aussi jusqu'au quai des Régates, où Peter Hutchinson installera son œuvre *Thrown Ropes* : un tracé de plates-bandes sinueuses et aléatoires, planté de fleurs et de pierres. Les jardins dans l'art, l'art dans les jardins...

La fascination des artistes

Ce n'est d'ailleurs pas la première fois que ce lien littéralement naturel s'opère : conçue pour promouvoir l'art contemporain auprès des Messins et des visiteurs, la manifestation l'Art dans les jardins a justement pour origine l'ouverture, en 2010, du premier établissement culturel public national alors décentralisé en province. Sept printemps plus tard, outre l'installation de Peter Hutchinson, le centre Pompidou-Metz propose deux autres jardins d'artistes, plantés à même son parvis s'agissant du Garden de Lois Weinberger (des centaines de pots remplis de terre, ensemencés au gré du vent et au bon vouloir des insectes et des oiseaux), ou à l'arrière du bâtiment, dans le « triangle Nord » pour François Martig qui proposera un jardin composé de plantes dites obsidionales, c'est-à-dire introduites en Lorraine à l'occasion, par exemple, des mouvements de troupes ennemies ou alliées. La Ville de Metz et ses partenaires complèteront cette nouvelle édition de l'Art dans les jardins en accueillant, au jardin botanique, les flèches d'amour et les cœurs virevoltants de Marie-Hélène Richard.

Dans les galeries du centre Pompidou-Metz, *Jardin infini* montrera l'inaltérable fascination des artistes pour les plantes, grâce à des œuvres essentiellement contemporaines rappelant une forme de filiation avec les jardins des impressionnistes. Ainsi, les *Nymphéas Transplant* de Pierre Huyghe permettront d'évoquer comment



Claude Monet opérait en véritable orfèvre vert pour composer son fameux jardin de Giverny. « Les artistes de cette exposition ont eux-mêmes cultivé un jardin comme une œuvre d'art, ou l'ont composé comme un modèle pour leur œuvre », confirme Hélène Meisel, chargée de recherches et d'expositions au centre Pompidou-Metz, et commissaire de *Jardin infini* avec Emma Lavigne, directrice. « Ils conçoivent le jardin comme un laboratoire des métamorphoses, passionnés qu'ils sont par tout ce qui relève des processus. »

Tous au jardin botanique !

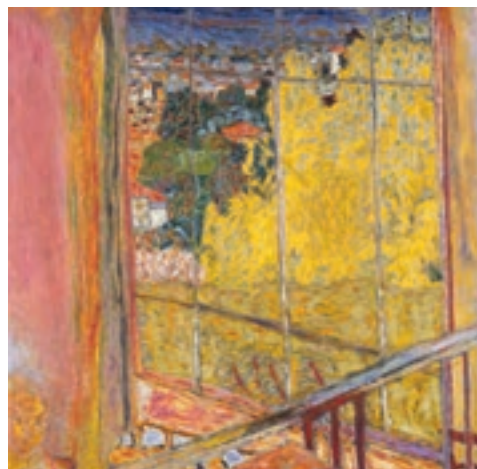
Certaines œuvres absolument vivantes dans deux des trois galeries pendant plus de 5 mois nécessitant préparation, mise en place et entretien, les concepteurs de *Jardin infini* se sont tournés vers les mains vertes des services municipaux : « Nous bénéficions non seulement des conseils avisés, mais aussi du concours direct des jardiniers de la Ville ! Une équipe formidable, au sein du service Parcs et jardins comme au centre horticole, et une collaboration vraiment passionnante », s'enthousiasme

↓ Le jardin botanique fête ses 150 ans avec, pour commencer, de nombreuses animations tout au long du premier week-end de juin.



Hélène Meisel. Un exemple supplémentaire de l'ancrage du centre Pompidou-Metz dans son environnement, « un foyer vert prédestiné à présenter une telle exposition », ajoute-t-elle.

À la prédestination, s'ajoute donc l'opportunité: 2017 est aussi l'année du 150^e anniversaire du jardin botanique, et de nombreuses animations promettent de faire profiter de cet événement à un large public. Concerts, lectures de contes, exposition sur les plantes carnivores, visites guidées notamment dans les serres bientôt rénovées, déambulations musicales, ateliers avec des élèves d'écoles maternelles et primaires, spectacles, créations gourmandes ponctueront le week-end inaugural de ce 150^e anniversaire, du 1^{er} au 4 juin. En écho, l'Esplanade accueillera à la même date une exposition exceptionnelle de l'architecte utopiste belge Luc Schuiten, qui proposera un panorama de Metz, « cité végétale, en l'an 2150 » ! Une conférence rassemblant de grands noms de la botanique sera également organisée à l'opéra-théâtre, le 3 juin. Le titre tombe sous le sens: « Metz, la ville jardin ». ■



↑ À voir lors de l'exposition Jardin infini au centre Pompidou-Metz: Pierre Bonnard, *L'atelier au mimosa* (hiver 1939 – octobre 1946) © Adagp Paris

Pratique

Jardin infini

→ Exposition *Jardin infini, de Giverny à l'Amazonie* du 18 mars au 28 août au centre Pompidou-Metz
Ouvret le lundi, le mercredi et le jeudi de 10 h à 18 h et du vendredi au dimanche de 10 h à 19 h

→ De nombreux événements sont programmés autour de l'exposition, notamment des animations jeune public et familiales.
Programme disponible sur centrepompidou-metz.fr

→ Outre le catalogue de l'exposition (256 pages), une anthologie de textes (260 pages, extraits de fictions, lettres, entretiens, poèmes, essais, autobiographies...) inaugure une nouvelle collection lancée par le centre Pompidou-Metz. Parution des deux ouvrages courant mars.

L'art dans les jardins

→ Du 30 mai au 17 septembre

→ *Forever bis*, de Marie-Hélène Richard au jardin botanique; *Throw Rope – Cordes lancées*, de Peter Hutchinson dans les jardins du quai des Régates; *Gleis 1, le laboratoire du paysage* de François Martig dans le jardin du triangle Nord du centre Pompidou-Metz et *Garden* de Lois Weinberger sur le parvis du centre Pompidou-Metz.

Les 150 ans du jardin botanique

→ Week-end inaugural du 1^{er} au 4 juin au jardin botanique, rue de Pont-à-Mousson, réseau Le Met': station Jardin botanique, ligne L1. Cinéma en plein-air, concerts, animations familiales, spectacles, expositions...

→ Sur l'Esplanade, entre la place de la République et le boulevard Poincaré, exposition *Metz, cité végétale en 2150* du 2 juin au 29 octobre.

→ Programme complet des festivités des 150 ans prochainement en ligne sur metz.fr

Petite enfance : la semaine enchantée

La Semaine de la petite enfance revient dans les crèches municipales et associatives, ainsi que dans les ludothèques de la Ville de Metz, du 13 au 17 mars, sur le thème de l'enchantement.

↓ Les crèches municipales ouvrent leurs portes à l'occasion de la Semaine de la petite enfance.

Événement national soutenu par le ministère des Familles, de l'Enfance et des Droits des femmes, la Semaine de la petite enfance offre la possibilité à tous les parents, les enfants de moins de 6 ans et les professionnels du monde de la petite enfance de se rencontrer autour d'animations conviviales et adaptées.

Le thème de l'enchantement servira de fil rouge à cette édition 2017, pour le plaisir des petits et des grands ! Spectacles, contes, ateliers manuels ou motricité, conférences, rencontres en tous genres vous attendent à travers tous les quartiers de la ville, au sein des équipements municipaux (crèches, ludothèques...) et associatifs.

Vous aurez également la possibilité de rencontrer les équipes des différentes crèches au cours de soirées portes ouvertes.

Quelques temps forts...

→ Portes ouvertes pour découvrir et visiter les crèches de la Ville de Metz.

→ Conte en Origami « Le petit prince qui a perdu sa cou-

ronne » le lundi 13 mars au multi-accueil La Maison des Lutins.

→ Spectacle « Le printemps enchanté » le mardi 14 mars au multi-accueil les Jardinets, 12 rue André Theuriet.

→ Conférence « comment accompagner et aider nos enfants à grandir ? », le mercredi 15 mars au Service information petite enfance, centre socio-culturel du Bon-Pasteur, 10 rue du Bon-Pasteur.

→ « L'île aux bébés » avec les Bibliothèques et médiathèques de Metz le mercredi 15 mars au multi-accueil Le Château, 74 route de Thionville.

→ Atelier « bébés lecteurs » avec la librairie le Préau le vendredi 17 mars au multi-accueil de Magny, 71bis rue des Roseaux.

Toutes les animations sont gratuites. Pensez à réserver car le nombre de places est limité. ■

→ Retrouvez l'ensemble du programme sur metz.fr



Le chiffre

71

À l'occasion des élections présidentielles et législatives, **71 bureaux de vote seront ouverts aux Messins** inscrits sur les listes électorales. Pour la présidentielle (premier tour le dimanche 23 avril, deuxième tour le dimanche 7 mai), les bureaux seront ouverts de 8 h à 19 h. Pour l'élection des députés (premier tour le dimanche 11 juin, deuxième tour le dimanche 18 juin), ils seront ouverts de 8 h à 18 h. ■



Conseil municipal

Le prochain conseil municipal se réunit le

jeudi **30 mars** 2017

dans le grand salon de l'hôtel de ville, à partir de **15 h**. La réunion suivante aura lieu le **jeudi 27 avril**, également à partir de 15 h. Les débats sont ouverts au public.

Sur **metz.fr**, dès le lendemain de la séance, vous pouvez **écouter l'intégralité des débats et retrouver l'ensemble des délibérations** soumises au vote des élus municipaux. ■



Pratique

Point d'accès au droit

Situé au Pôle des Lauriers à Borny, le Point d'accès au droit apporte une information de proximité lorsque vous rencontrez des difficultés d'ordre juridique dans votre vie quotidienne (écrire un courrier, demander une aide juridictionnelle, comprendre une convocation au tribunal, etc.). Ce service réunit des professionnels du droit qui vous orienteront et vous assisteront. ■

→ Rendez-vous: par téléphone au 03 87 55 55 98; sur place, au Pôle des Lauriers, 3 bis rue d'Anjou (accès par la rue Picardie), Mettis ligne A, station Hauts-de-Blémont.

Inscriptions scolaires : trois en un !

Entre le lundi 13 mars et le vendredi 5 mai, inscrivez votre enfant à l'école, à la restauration scolaire et aux activités périscolaires du matin. Voici la marche à suivre...

Les inscriptions concernent :

- les enfants nés en 2014 ;
- les enfants de 2 ans (sous conditions particulières) ;
- les enfants qui entrent en CP ;
- les nouveaux arrivants ;
- les enfants faisant l'objet d'une dérogation.

L'inscription se fait en deux temps :

1. L'inscription à la mairie de quartier ou à l'hôtel de ville. Les pièces à fournir sont le livret de famille ou un extrait d'acte de naissance et un justificatif de domicile de moins de 3 mois.

À cette occasion, vous pourrez également inscrire votre enfant à la **restauration scolaire et à l'accueil périscolaire du matin**. Pour ce faire, munissez-vous de l'attestation CAF du quotient familial de moins de 3 mois avec votre n° d'allocataire ou de l'intégralité du dernier avis d'imposition accompagnée de l'attestation de versement des prestations familiales de moins de 3 mois. Un certificat d'inscription vous sera alors délivré, avec les coordonnées du directeur de l'école de votre enfant.

2. Le rendez-vous avec le directeur de l'école en prenant la précaution de présenter le certificat d'inscription remis en mairie, le carnet de vaccinations et tout autre document demandé par le directeur.

Demande de dérogation. Vous souhaitez inscrire votre enfant dans une école différente n'appartenant pas au secteur scolaire défini par la Ville ? Vous êtes domicilié(e)s dans une commune extérieure et vous voulez scolariser votre enfant dans une école de Metz ? Les demandes de dérogations doivent être adressées, avant le **5 mai dernier délai**, par courrier (Mairie de Metz, Service Vie des Écoles et Patrimoine, Boîte postale 21025, 57036 Metz Cedex 01).

Le dossier est disponible dans les écoles, dans les mairies de quartier, à l'accueil de l'hôtel de ville et sur metz.fr

En crèche aussi

Cette période est également idéale pour inscrire vos enfants à la crèche : les enfants âgés de trois ans partant à l'école, de nombreuses places se libèrent. N'hésitez pas à contacter le Service information petite enfance pour engager la procédure ou demander des informations complémentaires : informationpetiteenfance@mairie-metz.fr ou en appelant Allo Mairie. ■

→ Plus d'informations : Allo Mairie 0800 891 891 (appel et service gratuits) et sur metz.fr

→ Un dépliant explicatif complet est disponible dans les écoles, à l'hôtel de ville, dans les mairies de quartier et sur metz.fr



À savoir

Metz Mutuelle Santé : favoriser l'accès aux complémentaires santé

En raison de difficultés financières ou parfois d'un manque d'information, les ménages n'ont pas tous accès à une complémentaire santé. Le Centre communal d'action sociale de la Ville de Metz favorise l'accès aux mutuelles de santé grâce à un dispositif d'aide destiné aux personnes souhaitant trouver une complémentaire santé adaptée à leurs besoins ou plus généralement des informations sur les droits relatifs à la santé.

Metz Mutuelle Santé est un **dispositif au service de tous les Messins, sans limite d'âge et sans questionnaire de santé**. La prise en charge est immédiate quel que soit l'état de santé de la personne demandeuse. Le dispositif offre la possibilité d'une couverture gratuite pour les bénéficiaires de l'aide à l'Acquisition d'une Complémentaire Santé (ACS).

Comment ?

En contactant un interlocuteur de l'association 2AH, seul ou accompagné d'un travailleur social, via le **numéro unique du dispositif « Metz Mutuelle Santé » : 03 72 43 00 36**.

L'interlocuteur prend alors connaissance de la situation de la personne et procède à un recueil de données et de besoins.

Il effectue immédiatement une recherche auprès des différentes mutuelles partenaires.

La personne et/ou le travailleur social qui l'accompagne reçoit par courrier et/ou courriel les différentes solutions proposées. L'interlocuteur de l'association aide à la compréhension des différents contrats pour favoriser le libre choix de la personne demandeuse. ■

→ Plus d'informations au Centre communal d'action sociale : 22 - 24 rue du Wad Billy 0800 891 891 (appel et service gratuits) - contact@ccas.mairie-metz.fr
Ouverture du lundi au vendredi de 9h à 12h et de 13h30 à 16h30





Vraiment phénoménal!

Avant le nouveau triomphe de l'équipe de France, le 29 janvier à Paris, Metz a pris sa part au succès populaire et à la réussite de l'organisation du championnat du monde masculin de handball. Du 12 au 19 janvier, les Arènes ont accueilli 15 matches et 52000 spectateurs, dont 5054 en guise d'apothéose pour le dernier match entre l'Espagne et la Slovénie, décisif pour la première place. Si l'Espagne l'a emporté, c'est la Slovénie qui est allée le plus loin dans la compétition, battue par la France et par son gardien messin, Vincent Gérard, en demi-finale! En tout cas, sur cette terre de handball, le Mondial a suscité l'engouement attendu, et une belle fierté pour les 255 bénévoles locaux. Bravo, aussi, à eux! ■

👁️ Le début d'année en images



↳ Lemaitre et les élèves →

Plus de 1 500 spectateurs conquis et de belles performances, dimanche 12 février, sous le toit de l'Anneau, la halle d'athlétisme messine. Venus notamment pour le sprinteur Christophe Lemaitre, tête d'affiche d'Athlélor, les passionnés de sport ont aussi vibré, entre autres, pour Floria Gueï, qui a amélioré son record personnel sur 400 mètres. Deux jours plus tôt, Lemaitre avait prodigué ses conseils à 160 écoliers messins initiés à l'athlétisme en marge de ce meeting international. De quoi conforter le label de « ville active et sportive » attribué quelques jours plus tôt à Metz par le ministère de la Ville, de la jeunesse et des sports. ■

← Tournez, manèges!

Dès que l'hiver commence à céder du terrain, petits et grands ont l'habitude de se retrouver place de la République, où la foire de carnaval leur donne rendez-vous. Qu'on se le dise : la fête foraine se prolonge jusqu'au dimanche 19 mars et compte même le soleil parmi ses attractions! Place ensuite à la foire de mai, sur le site de Metz-Expo, du 6 au 28 mai. ■



← Gare, gare, gare!

Au terme d'une consultation lancée sur la page Facebook de Gares & Connexions, filiale de la SNCF, Metz a décroché, le lundi 20 février, le titre de plus belle gare de France. La mobilisation exemplaire des amoureux du patrimoine messin sur internet a permis de devancer largement l'autre finaliste, La Rochelle, après Limoges, Strasbourg et Tours au cours des tours précédents. ■



Visite de chantier →

À un an et demi de la livraison du centre Metz Congrès – Robert Schuman, à l'été 2018, son architecte en a visité le chantier, mercredi 25 janvier. Jean-Michel Wilmotte a considéré l'avancée des travaux « avec sérénité », profitant de cette étape pour peaufiner quelques détails. Il était notamment accompagné de Jean-Lus Bohl (au centre), président de Metz Métropole et du maire de Metz, Dominique Gros. ■





Portrait numérique

Eznov

Coup de projecteur sur une jeune entreprise-partenaire de LORnTECH et installée à TCRM-Blida. Dans ce numéro, Eznov.

#quoi

Son nom est la contraction de « easy » (facile) et de « innovation » : Eznov s'impose sur le marché mondial des drones autonomes et intelligents. Son produit phare, EZ/Manta, permet de survoler et de photographier une zone sans pilotage grâce à une application smartphone, et veut devenir un outil indispensable dans de nombreux métiers : géomètres, forestiers, agriculteurs, pompiers... Sa conception a débuté en 2013 et, « quatre années plus tard, nous commençons à le commercialiser. Il s'agit d'un travail considérable, surtout que nous sommes partis d'une feuille blanche, explique Éric Laurent. EZ/Manta est une innovation car il ne s'inspire d'aucun modèle existant. En cela, nous sommes uniques ».

#qui

Une passion commune pour le modélisme et un caractère téméraire, voilà notamment ce qui a poussé Éric Laurent, ex-publiciste, et Thomas Legrand, ingénieur, dans ce marché international et cette aventure locale : « EZ/Manta est entièrement pensé, programmé ainsi que produit à Metz, mis à part la coque, qui est lyonnaise. Même les 7 salariés sont d'ici ! ». Très vite, ensemble, ils imaginent un drone ayant les intérêts d'EZ/Manta mais « sans se douter de son futur aspect », digne de certains films de science-fiction. Actuellement, Eznov est invitée dans des salons à renommée mondiale comme Le Bourget, Futur en Seine ou Bordeaux.

#tcrmlida #lorntech

Éric Laurent : « Ce sont des structures qui nous assurent une visibilité, un réseau et un espace de travail idéal pour une somme modique. Nous travaillons en collaboration avec des entrepreneurs et artistes basés aussi à Blida. Ce lieu, doté d'un écosystème fabuleux, permet une véritable synergie créatrice ». ■

Le plan d'actions pour Outre-Seille

Plusieurs décisions ont été annoncées par le maire aux habitants d'Outre-Seille. Objectif : remédier notamment aux incivilités et aux délits constatés dans ce secteur.

Les actions décidées pour répondre aux doléances des habitants d'Outre-Seille concernant notamment la sécurité, le stationnement, le manque de propreté et l'ambiance générale du quartier ont été annoncées lors d'une réunion publique, le 10 février. Elles font suite au travail constructif mené à l'initiative de l'association des commerçants et de l'association « Oui vivre en Outre-Seille », témoignages à l'appui (*lire le précédent numéro de Metz Mag*). Aux côtés d'Hervé Niel, directeur départemental de la sécurité publique et de François Claval, directeur du Comité mosellan de sauvegarde de l'enfance, de l'adolescence et des adultes, représentant des travailleurs sociaux du secteur, le maire Dominique Gros a donc annoncé de nombreuses mesures, à effet immédiat ou à moyen terme. En voici les principales...

Sécurité

Constat : un sentiment d'insécurité lié à des trafics de drogue, des squats d'entrées d'immeubles, des agressions verbales, ainsi qu'à la présence de personnes alcoolisées et à des regroupements aux abords des épiceries et des cafés.

Mesures : implantation d'une caméra place au Lièvre permettant de contrôler l'activité de voie publique d'un périmètre particulièrement sensible, regroupant notamment 4 établissements au cœur des préoccupa-

tions des services de police. Extension aux rues d'Outre-Seille du périmètre de l'application de l'arrêté municipal interdisant la consommation d'alcool sur le plateau piétonnier et les places publiques. Fermeture par arrêté municipal de plusieurs établissements au titre de la sécurité incendie, de l'hygiène ou après plusieurs verbalisations pour fermeture tardive. Vérification systématique par la police municipale des établissements devant fermer à 21 h.

Civisme

Constats : stationnement gênant et très gênant entraînant déjà de nombreuses verbalisations (+16 % en 2016) ; déjections canines (le quartier est déjà équipé de 13 distributeurs de canipoches, soit 1 distributeur pour 283 habitants, contre 1 pour 644 habitants en moyenne).

Mesures : installation de potelets place au Lièvre. Instauration de rondes spécifiques des gardes-champêtres. Gratuité des toilettes publiques place des Charbons à partir d'avril 2017.

Aménagements

Constat : certains témoignages expriment un sentiment d'abandon, alors même que le secteur a bénéficié ces dernières années d'opérations de réaménagement importantes (boulevard Maginot, place Mazelle, restauration de la porte des Allemands...).

Mesures : mise en place d'un radar rue Mazelle afin d'apaiser la cohabitation voitures-piétons. Amélioration de la traversée de la rue Haute-Seille, notamment entre la place Coislin et la place des Charrons. Le maire a également évoqué une éventuelle piétonisation d'une partie du quartier, « l'idée étant qu'Outre-Seille ne soit plus une voie d'évacuation du parking Saint-Jacques, en répartissant les flux autrement » : création de zones de rencontres, nouveaux sens de circulation, piétonisation partielle de certaines rues. « Rue Taison, rue Sainte-Marie, rue du Faisan, a été étagé Dominique Gros, on constate qu'une piétonisation réalisée de manière intelligente favorise l'activité commerciale et stimule l'envie de déambuler dans un quartier ! »

Suivi

Un comité de veille composé de 3 membres de l'association des commerçants d'Outre-Seille, de 3 membres de l'association « Oui vivre en outre-Seille » et de 3 membres du comité de quartier est en cours de mise en place : en lien avec la police municipale et les services de la Ville, des visites seront régulièrement organisées à des heures différentes du jour et de la nuit, permettant des échanges continus entre les différentes parties prenantes et une réactivité plus forte. ■

Budget participatif: Metz fait école

Tandis que la quatrième édition du budget participatif a démarré tambour battant, l'exemple messin suscite l'intérêt de beaucoup d'autres villes.

Depuis 2010, la Ville de Metz est l'initiatrice d'un réseau regroupant les grandes villes qui ont toutes en commun la volonté d'associer les habitants pour construire la ville ensemble. Le réseau Participation, c'est son nom, permet aux acteurs des collectivités pratiquant la démocratie participative au quotidien de partager leurs expériences, des idées pour faire bouger la vie de la cité et, à ce jour, 60 villes ont rejoint Metz.

Les partenaires du réseau se sont d'ailleurs retrouvés dernièrement sur deux jours pour travailler sur des sujets variés tels que la participation des habitants, l'évolution des budgets participatifs dans un contexte

de mutualisation, etc. La Ville de Metz est d'ailleurs régulièrement sollicitée par d'autres villes comme, récemment, Strasbourg, Besançon, Grenoble ou, plus près, Forbach, pour parler de ses actions dans le domaine de la démocratie participative.

40 villes l'ont adopté

Metz fait école avec son budget participatif. Elle est régulièrement citée dans la presse spécialisée comme dans Le Courrier des maires, ou bien La Lettre du cadre territorial. Environ 40 communes en France ont mis en place un budget participatif, outil de démocratie locale. Paris, Montreuil, Grenoble, Rennes en sont quelques exemples.

Depuis le démarrage du budget participatif à Metz, en 2014, la participation des citoyens n'a cessé d'augmenter: 287 idées en 2014, 713 idées en 2015 et 808 idées en 2016. L'édition 2017 s'est

ouverte le 14 février et, en deux semaines, plus de 120 idées avaient déjà été déposées par les habitants. ■

→Rendez-vous sur metz.fr/jeparticipe



↑ Une aire de jeux toute neuve (ici, square du Chanoine Martin), exemple d'un aménagement souhaité par les habitants.

Étape par étape

La quatrième édition du budget participatif est lancée depuis le 14 février. La première phase, celle du dépôt des idées, s'étend jusqu'au 19 mars. Quatre autres étapes suivront...

Du 20 mars au 20 juin, toutes les idées sont étudiées par les services municipaux en fonction de 3 critères puisqu'elles devront répondre à un intérêt général; correspondre aux compétences municipales et relever des dépenses d'investissement. Elles seront alors classées en fonction de leur faisabilité ou non.

Du 21 juin au 21 septembre, la liste des projets issue de vos idées est publiée. Lors de réunions entre comités de quartier, habitants, proposant et services, chaque projet est affiné si nécessaire. Les idées déposées durant la première phase sont classées en 4 catégories: réalisables, non réalisables, déjà prévues, hors cadre.

Du 22 septembre au 6 octobre, sur metz.fr/jeparticipe vous pouvez donner votre avis sur vos projets préférés.

Du 7 octobre au 9 novembre, les projets sont classés par ordre de priorité en considérant l'avis des comités de quartiers et des internautes. La décision finale intervient le 9 novembre lors d'une grande réunion publique dans les salons de l'hôtel de ville.



Rendez-vous

Forum pour l'emploi

La Ville de Metz tiendra son Forum pour l'emploi le mardi 16 mai, de 9h à 13h, à l'hôtel de ville. Une occasion unique pour les Messins et Messines à la recherche d'un emploi de rencontrer les entreprises qui recrutent et les centres de formation présents. En 2016, une soixantaine d'entreprises ont participé au salon. Plus de 500 offres d'emploi tout contrat confondu ont été proposées à cette occasion. Après l'engouement enregistré en 2016, 3000 personnes sont attendues pour cette nouvelle édition. ■



Lu

« Une implantation obligatoire »

Fin janvier, **Le Républicain Lorrain** a donné la parole à Alexandre Delapisse, de la Fédération pour l'urbanisme et le développement du commerce spécialisé. « Pour nos enseignes adhérentes, expliquait cet expert, Metz est une implantation obligatoire. L'hypercentre est considéré comme puissant, performant. » Ou encore: « Avoir attiré certaines enseignes, surtout en exclusivité, c'est bon pour l'image. » ■



Bon plan

Le Pass Avant'âges est disponible!

À destination des 65 ans et plus, le Pass Avant'âges offre une réduction de 25€ (ou 50€ pour les personnes non imposables) sur un large choix d'activités: sport, culture, loisirs, bien-être, bénévolat, nature... La nouvelle édition est maintenant disponible dans votre mairie de quartier, à l'hôtel de ville et au CCAS. Vous pouvez venir retirer votre pass muni(e) d'une copie de votre pièce d'identité, d'un justificatif de domicile et, pour les personnes non imposables, de l'avis de non-imposition 2016. ■



À savoir

Up Metz, nouveau réseau social

Le jeudi 16 mars est lancé le réseau Up Metz. Elaboré par le groupe SOS, Up Metz offre une plateforme collaborative permettant la mise en réseau des acteurs, citoyens, porteurs de projets et organismes de soutien autour de projets sociaux. Objectif : favoriser l'innovation et l'entrepreneuriat social, encourager les projets ayant un impact social positif, aboutir à l'émergence de solutions et à leur mise en oeuvre. Inscription gratuite sur up-metz.org



Pratique

Fête des voisins

Forte de sa popularité, la traditionnelle fête des voisins renaît au retour des beaux jours, le 19 mai précisément. Le temps d'une soirée, les habitants des quartiers messins se rencontrent ou se découvrent autour d'un repas convivial. La municipalité accompagne les manifestations en assurant une aide logistique : prêt de bancs, chaises et tables, mise à disposition d'affiches... Les habitants intéressés doivent retourner le formulaire, disponible sur metz.fr, avant le 9 mai. ■



Rectificatif

Place Saint-Fiacre et église Saint-Fiacre

L'illustration qui accompagnait dans le précédent numéro de Metz Mag l'article de la page 20 consacré au projet d'aménagement des abords de l'église Saint-Fiacre du Sablon n'est pas la bonne : sur la photo, il s'agit de l'église de Devant-les-Ponts, située...place Saint-Fiacre ! Toutes nos excuses pour cette confusion, et nos remerciements aux lecteurs attentifs, nombreux, qui ont repéré et signalé cette méprise, qui a aussitôt été corrigée sur la version numérique du magazine, en ligne sur metz.fr

L'Agenda 21 se met à la page

Depuis 2011, l'Agenda 21 constitue la feuille de route pour œuvrer au développement durable à l'échelle de la ville. Il va à présent s'ouvrir aux habitants, qui pourront exprimer leurs idées sur ce sujet qui nous concerne tous.

Évoqué pour la première fois en 1987, dans un rapport réalisé par la première ministre norvégienne Gro Harlem Brundtland, le concept de développement durable interroge sur le rapport entre l'Homme et la planète, les défis que soulèvent la cohabitation entre plusieurs milliards d'humains, ou encore sur l'état de la société et les conditions de vie dans le futur. Soucieuse de jouer son rôle autour de cette préoccupation majeure, la Ville de Metz a établi en 2011 son propre agenda 21 : une feuille de route sur tout ce qu'elle compte entreprendre en matière de protection de l'environnement.

Ainsi, entre autres exemples nombreux et variés, la municipalité a réduit l'utilisation des pesticides au sein des espaces verts de 99 %, et elle agit pour que l'alimentation des bâtiments messins soit assurée par de l'électricité verte et produite localement (lire l'encadré ci-dessous).

« Penser local, agir global »

Encouragée par le succès et l'intérêt croissant que portent les Messins au budget participatif, dont ils se saisissent notamment pour des projets de dimension écologique, la Ville de Metz souhaite renforcer la prise en compte de leurs opinions. Ainsi, elle convie les membres des comités de quartier, dès le second semestre, à débattre et à s'exprimer sur la création du nouvel Agenda 21. Ce dernier va d'ailleurs changer de nom et sera étudié au cours des prochains mois.

Durant ces réunions, les participants exposeront leurs attentes, leurs visions et proposeront de multiples idées dans le domaine de la préservation de l'environnement. Ensuite, différents partenaires privés et publics seront sollicités dans le but de formaliser ces projets, planifiés sur plusieurs années.

Cette consultation démocratique, portant sur des

thématiques omniprésentes, est l'illustration idoine des valeurs que revendique l'Agenda 21 : « Cela concerne chacun » et « penser global, agir local ». ■

→ La Ville de Metz agit par exemple pour alimenter proprement ses bâtiments. Comme ici, la porte des Allemands, ouverte au public depuis 2014.



Le courant vert

La Ville de Metz a signé un contrat avec le groupe UEM comprenant l'achat de 10 gigawatt par an, durant quatre années. La spécificité de cet accord réside dans le fait que l'énergie fournie est de l'électricité verte. Metz éclaire et alimente ainsi 75 bâtiments municipaux avec de l'électricité produite sans générer de gaz à effet de serre, particulièrement nocif pour l'environnement. Elle est créée par les barrages hydrauliques messins. Cette démarche s'inscrit dans la politique de parcimonie et de maîtrise concernant la consommation énergétique des services municipaux. Ainsi, cette dernière a diminué d'environ 15 % entre 2008 et 2015, tandis que la production de gaz à effet de serre a chuté de 47,74 % sur la même période.

Marché couvert: le bon plan!

Vous avez des courses à effectuer au marché couvert ou un achat rapide à proximité? Profitez dorénavant du stationnement gratuit pendant une demi-heure.

Depuis le 1^{er} mars, afin qu'un maximum de monde profite des commerces du marché couvert, mais aussi des enseignes situées à proximité pour y retirer leurs achats, la donne a changé en matière de stationnement dans le secteur de la cathédrale. Sont concernées la place Jean-Paul-II (face à la cour du marché couvert), la place Saint-Etienne (au pied de la cathédrale, en surplomb de la place de Chambre), ainsi qu'une partie de la rue des Jardins et de la rue du Four-du-Cloître, à l'arrière du bâtiment de l'office de tourisme.

But de l'opération: encourager la rotation des véhicules au bénéfice des commerçants du secteur et de leurs clients. Idéal pour effectuer ses courses au marché couvert ou pour un achat rapide à proximité, la première demi-heure de stationnement est gratuite, et le paiement au cours de la demi-heure qui suit concerne les minutes

effectivement utilisées. Pour permettre au plus grand nombre de bénéficier de cette mesure, le stationnement sur ces emplacements est donc limité à une heure par demi-journée.

Dans la continuité de la piétonisation du centre-ville engagée dès 1973, afin d'encourager les piétons à s'approprier le secteur et à y déambuler en toute sérénité, la municipalité a également décidé de ne plus permettre l'accès des véhicules à la place Jean-Paul II, de 19 h à 7 h ainsi que les dimanches et les jours fériés; dans ces créneaux, le stationnement reste possible place Saint-Etienne. La place Jean-Paul II rejoint ainsi un mouvement concernant déjà la place Saint-Jacques depuis 1982, la place de la Comédie depuis 1993, la place Saint-Louis depuis 2006, la place de Chambre depuis 2007 et la place de la République depuis 2010. ■

Marché: le jeudi aussi!

Depuis le 2 mars, le marché du jeudi au centre-ville est passé de la place Saint-Louis à la cour du marché couvert, et d'une demi-douzaine de commerçants à plus de 20. Une occasion supplémentaire de se procurer des produits alimentaires de qualité, avec une offre élargie! Des marchés en plein air sont programmés en différents endroits (Borny, le Sablon, Nouvelle Ville, centre-ville...) chaque jour, du mardi au dimanche. Pour retrouver le détail des emplacements, des jours et des horaires de ces marchés, rendez-vous sur metz.fr, onglet « pratique », rubrique « les marchés à Metz ».

Comment ça marche

Stationnement place Jean-Paul II

	Lundi	Mardi	Mercredi	Jeudi	Vendredi	Samedi	Dimanche & jours fériés
7h-12h	30 min gratuites	30 min gratuites	30 min gratuites	30 min gratuites	30 min gratuites	Marché	Stationnement interdit
12h-14h	Gratuit	Gratuit	Gratuit	Gratuit	Gratuit		
14h-19h	30 min gratuites	30 min gratuites	30 min gratuites	30 min gratuites	30 min gratuites	30 min gratuites	
19h-7h	Stationnement interdit						

Stationnement place Saint-Étienne, sur certaines places rue du Four du Cloître et rue des Jardins

	Lundi	Mardi	Mercredi	Jeudi	Vendredi	Samedi	Dimanche & jours fériés
7h-9h	Gratuit	Gratuit	Gratuit	Gratuit	Gratuit	Place St-Étienne (marché)*	Gratuit
9h-12h	30 min gratuites	30 min gratuites	30 min gratuites	30 min gratuites	30 min gratuites		
12h-14h	Gratuit	Gratuit	Gratuit	Gratuit	Gratuit		
14h-19h	30 min gratuites	30 min gratuites	30 min gratuites	30 min gratuites	30 min gratuites	30 min gratuites	
19h-7h	Gratuit						

*stationnement autorisé rue du Four du Cloître et rue des Jardins

STATIONNEMENT LIMITÉ À 1 HEURE PAR DEMI-JOURNÉE, SOIT UN TICKET DÉLIVRÉ PAR DEMI-JOURNÉE.

Tarif

→ 30 premières minutes gratuites par demi-journée

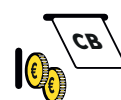
→ Au-delà, 25 centimes la minute

→ Possibilité de payer directement le stationnement à la minute via les applications smartphones: EasyPark et OPnGO

Mode d'emploi horodateur



1. Tapez l'immatriculation de votre véhicule sur le clavier alphanumérique de l'horodateur.



2. Si vous pensez stationner plus de 30 minutes, n'oubliez pas de payer la somme requise.

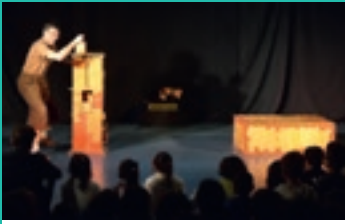
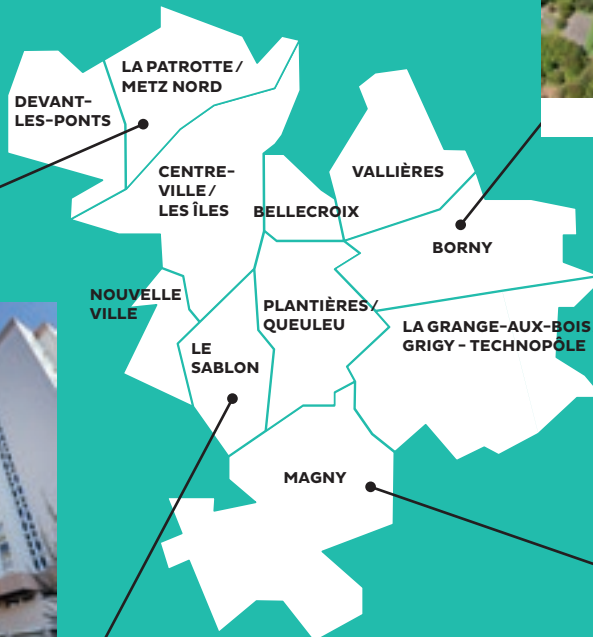


3. Validez l'opération.



4. Récupérez votre ticket et placez-le en évidence sur le tableau de bord de votre véhicule.

Toute la ville

p.18 **Agora**p.19 **Sainte-Constance**p.23 **Agriculture**p.21 **Parents d'élèves**

NOUVELLE VILLE

L'Insee va entrer en gare

À quelques hectomètres du site de l'ancien hôpital Bon-Secours, où les travaux de construction des nouveaux logements du projet Cœur impérial vont maintenant pouvoir débuter (*lire Metz Mag n°73 de novembre-décembre 2016*), la transformation du quartier Nouvelle Ville se poursuit, de manière moins spectaculaire pour l'instant, du côté de la place du Roi-George.

Entre la rue Henry-Maret et l'avenue Robert-Schuman, le bâtiment en U de l'ancienne gare est à présent entre les mains des équipes chargées de sa rénovation complète. L'espace central, où arrivaient naguère les trains, va être aménagé en parking, une fois débarrassé d'un bâtiment construit dans les années 1970. Siège régional de la SNCF de 1945 à 2004, l'ancienne gare sera entièrement rénovée pour accueillir 400 agents de l'Insee, l'Institut national de la statistique et des études économiques. Cette installation de trois départements de l'Insee place du Roi-George, obtenue en compensation des restructurations militaires de 2008, sera effective fin 2018. ■



Quai du Rimport : un couloir de bus et d'intérêt général

Pour améliorer la ponctualité et la régularité de la ligne 3 du réseau Le Met' et pour apaiser la circulation rue du Rabbin Elie-Bloch, un couloir de bus est en cours de réalisation sur le quai du Rimport.

Quels travaux ?

Début mars, Metz Métropole pour la maîtrise d'ouvrage et la Ville de Metz pour la maîtrise d'œuvre engagent les travaux de réalisation d'une voie réservée aux bus du réseau Le Met', quai du Rimport, à contre-sens de la circulation automobile. Cet aménagement en prévoit d'autres par la même occasion, comme l'élargissement du trottoir pour le confort des piétons, la mise en place d'un mur de soutènement en plus de la réfection complète de la chaussée, et la création d'un nouveau décor paysager avec la plantation de 6 arbres, après extraction de deux spécimens.

Quelles conséquences ?

Pour créer cette voie réservée aux bus, 12 places de stationnement pour les voitures sont supprimées quai du Rimport et l'aire de stationnement des cars de tourisme est réduite de quelques mètres. Mais parallèlement, le retrait des bus rue du Rabbin Elie-Bloch entraînera la création de 5 places de stationnement et permettra d'apaiser la circulation dans cette artère étroite, souvent saturée aux heures de pointe.

Pourquoi un couloir de bus ?

Compétente en matière de transports en commun, Metz Métropole poursuit l'amélioration du réseau Le Met', considérablement modernisé en 2013 autour de la mise en service de Mettis. Plusieurs aménagements ciblés sont aujourd'hui programmés, destinés à réduire les temps de parcours des lignes dites structurantes (L1 à L5, avec une fréquence prévue d'un bus toutes les 10 minutes aux heures de pointe). Le plan pluriannuel d'investissements s'étendant sur la période 2016-2020 prévoit ainsi un montant de 10 millions d'euros consacré à ce programme qui, en rendant les transports en commun plus efficaces, contribue de manière durable à lutter contre le réchauffement climatique.



↑ Projection du futur aménagement du quai du Rimport. Document : Metz Métropole.

Sur le modèle des aménagements en cours avenue Leclerc-de-Hautecloque, qui amélioreront le service des lignes L1 et L2, la réalisation d'un couloir spécifique le long du quai du Rimport concernera la ligne L3 (Montigny-Woippy), soit la ligne la plus fréquentée du réseau après les deux lignes Mettis. De 2013 à 2016, une progression de 46 % du nombre de voyageurs a été constatée sur cette ligne, qui a enregistré l'année dernière un to-

tal de 2,39 millions de validations. C'est dire si le gain de temps pour chaque usager sera précieux ; c'est dire aussi combien l'amélioration du temps de parcours, de la régularité et de la ponctualité de cette ligne la rendra plus attractive.

Quel calendrier ?

La durée prévisionnelle des travaux entamés début mars s'élève à 4 mois. Afin d'en réduire au maximum les nuisances sur la circu-

lation, ils seront principalement effectués en demi-chaussée, de possibles recours à des interruptions de la circulation ou à la mise en place de déviations n'interviendraient alors que durant les vacances scolaires. La mise en service est prévue avant la rentrée de septembre. ■

METZ NORD / LA PATROTTE

Agora : l'union fait la force



VALLIÈRES

Jacques Vavasseur le joyeux aîné

Le 3 février, Jacques Vavasseur s'est vu remettre la médaille de bronze de la jeunesse, des sports et de l'engagement associatif de la part du maire de Metz. « Il y a des moments dans la vie d'une ville où il faut honorer ceux qui font la ville. Cette médaille, c'est notre reconnaissance pour votre dévouement », a déclaré Dominique Gros.

Arrivé à Metz en 1996, Jacques Vavasseur rejoint alors le club des Joyeux aînés de Vallières dont il devient président dès 2001. Volontaire, enthousiaste et polyvalent, il assure alors la gestion du club, les états de trésorerie, les rapports financiers et moraux, les demandes de subvention, l'organisation de lotos, de jeux, de repas... Il permet également aux membres du club (90 actuellement) et aux jeunes écoliers du quartier de se rencontrer et de participer à des activités en commun afin de consolider le lien intergénérationnel.

À la tête des Joyeux aînés, Jacques Vavasseur, 84 ans, vient de passer le flambeau à Émile Bréjaud, de 20 ans son cadet. ■

En prévision de l'ouverture de l'Agora en 2018, les deux centres sociaux du quartier, l'Amis et le centre Lacour, travaillent main dans la main en attendant de partager les mêmes locaux et les mêmes projets.

Pour rappel, l'Agora regroupera à la fois un centre social, une médiathèque, une salle de spectacles, un espace numérique, des jardins... Actuellement, les deux centres sociaux préparent l'ouverture, prévue en 2018. Béranère Mesnier et Fanny Freyther, les deux directrices, respectivement de l'Amis et du centre Lacour, se rencontrent régulièrement pour établir le projet social de l'établissement en lien avec la Ligue de l'enseignement : « Nous travaillons en étroite collaboration avec Jean-Michel Schildknecht, le directeur de l'Agora et Pascale Valentin-Bemmert, la nouvelle directrice des bibliothèques et médiathèques municipales. L'objectif est de trouver le bon équilibre entre les différentes entités. » Des temps de rencontre entre les équipes sont prévus, ce qui leur permettra d'apprendre à se connaître et à travailler ensemble.

Des projets sont menés conjointement entre les deux centres afin de sensibiliser les habitants à l'ouver-

ture de l'Agora : « Les parents sont contents de savoir qu'un tel lieu va voir le jour ici. Seulement, c'est encore trop lointain pour eux. » Depuis 3 ans, la fête de quartier est organisée conjointement : cette année, elle aura lieu le 1^{er} juillet, et le projet de l'Agora y sera bien évidemment présenté dans les détails. « L'an dernier déjà, le fait d'organiser la pose de la 1^{re} pierre en même temps que la fête de quartier a permis aux habitants de mieux cerner le projet. À cette occasion, les enfants des deux centres avaient réalisé un dessin commun qui avait été glissé dans la capsule de la première pierre. »

En avant la musique !

Autre réalisation conjointe : le graffiti visible sur la façade du chantier qui a été créé par les adolescents des deux centres. D'ailleurs, depuis un an, le poste d'animateurs pour adolescents a été mutualisé avec un programme commun, dans la perspective de l'Agora. À l'heure actuelle, les jeunes participent à des ateliers vidéos : tour-

nage de la construction, micro trottoirs et animations en 2D. Les plus jeunes, eux, se rencontrent deux fois par semaine dans le cadre du projet Démos, coordonné par l'Orchestre national de Lorraine, projet enthousiasmant qui leur permet de découvrir la musique classique.

Du côté des adultes, la compagnie Roland Furieux intervient dans le cadre de la construction d'un objet artistique avec un chœur de femmes du quartier. Les deux centres ont encore beaucoup d'idées : un projet sur l'environnement mené avec le CPN les Coquelecots en lien avec le futur jardin partagé de l'Agora, la préparation de goûters par les enfants pour les ouvriers du chantier... Bref, de quoi bien s'occuper jusqu'à l'année prochaine ! ■

→ En attendant l'Agora : retrouvez le programme des animations ouvertes au public sur metz.fr



← La compagnie Roland Furieux participe aux actions de préfiguration de l'Agora.

Un foyer de bienveillance

Le foyer Sainte-Constance fête cette année ses 45 ans. L'occasion de découvrir l'histoire particulière de ce lieu dédié aujourd'hui aux jeunes entre 16 et 30 ans.



↑ La silhouette de ce bâtiment est bien connue des habitants du Sablon. On en connaît moins l'activité: un foyer de jeunes travailleurs qui ouvrira ses portes au public le 31 mai.

Sainte Constance fut fondée en 1854 à l'initiative des époux Holandre-Piquemal, à la suite du décès prématuré de leur fille unique, Constance, à l'âge de 17 ans. Les époux consacèrent une partie de leur fortune à une œuvre de charité en faveur des jeunes filles de la classe ouvrière. Ils souhaitaient perpétuer le prénom de leur fille, en créant une structure sur Metz, ville dont ils étaient originaires.

D'un orphelinat pour jeunes filles...

Le 30 juin 1855, ils firent construire, rue Saint-Marcel à Metz, un établissement destiné à recueillir et élever de jeunes orphelines, âgées de 4 à 10 ans, et ce, jusqu'à ce qu'elles atteignent leur majorité à 21 ans.

En novembre 1867, les époux firent don des bâtiments aux Hospices civils de Metz, devenus Centre hospitalier régional de Metz Thionville en 1977. Jusqu'en 1955, l'orphelinat

était tenu par les Sœurs de Saint-Vincent-de-Paul, mais celles-ci ne pouvant plus assurer le fonctionnement, l'établissement rue Saint-Marcel cessa toute activité.

... à un foyer pour garçons et filles

Une longue procédure au Conseil d'État a permis d'obtenir les dérogations nécessaires pour l'ouverture d'un nouvel établissement mieux adapté aux besoins du moment. Le foyer Saint-Constance, tel qu'il existe aujourd'hui, fut créé en 1972.

Sainte-Constance est un foyer de jeunes travailleurs, situé au rue Gabriel-Pierné, accueillant garçons et filles, âgés de 16 à 30 ans. La résidence compte 112 chambres, de 12,5 à 14,5 m². Les 15 salariés de la structure aident les jeunes résidents à gagner en autonomie et s'appliquent donc à perpétuer la vocation première de ce lieu.

Découverte dans l'entresol

En 2015, la nouvelle direction de l'établissement découvre quatre toiles exposées dans l'entresol du foyer. Ces tableaux représentent M. Holandre, Mme Holandre-Piquemal, leur fille Constance et un gradé, sans doute un parent de la famille. Ces portraits ont été authentifiés, réalisés par Auguste Hussenot, célèbre portraitiste lorrain. La direction a entrepris la restauration, l'estimation et la mise en valeur des toiles, via une opération de mécénat, et a replacé ces portraits dans son hall d'accueil.

Ces portraits, ainsi que le foyer, sont à découvrir le 28 avril à partir de 17 h et le 31 mai lors d'une journée portes ouvertes. ■

→Foyer Sainte-Constance,
16 rue Gabriel Pierné,
03 87 63 32 03 ou
foyer.ste.constance@wanadoo.fr

Les bombardements de 1944 en exposition

L'exposition annuelle de la Société d'histoire du Sablon revient, cette année, sur un épisode hautement douloureux du passé du quartier: les bombardements par les alliés, au printemps et durant l'été 1944, censés viser la gare de triage mais touchant de nombreuses habitations civiles et édifices publics et causant la mort de 190 Sablonnais. Les 6 et 7 mai au centre socioculturel République, une vingtaine de panneaux, comportant de nombreuses photos ainsi que plusieurs documents inédits, retraceront les heures d'épouvante alors vécues par les habitants, à quatre dates différentes: 1^{er} mai, 25 mai, 29 juin et 12 août 1944. ■

→1944: Le Sablon bombardé, les 6 et 7 mai de 10h à 18h au centre socioculturel République, rue des Robert (au-dessus de la mairie de quartier). Le Met': ligne L3 station Église. Entrée libre et gratuite.

LA GRANGE-
AUX-BOIS

Fêtes et débats à l'espace de la Grange

Le centre social du quartier, l'Espace de la Grange, organise des rencontres thématiques « Gérer mon stress avant de pouvoir gérer celui de mon enfant » le 15 mars et le 5 avril de 18h à 20h. Ces rencontres sont animées par Marie-Noëlle Marotta Hédin, formatrice spécialisée en communication dans la famille et coach scolaire certifiée. Vous pourrez ainsi venir débattre librement et apprendre à gérer les situations de stress rencontrées dans la vie quotidienne.

Un rendez-vous festif à noter également dans vos agendas : l'incontournable fête de quartier, le dimanche 20 mai dès 9h. L'occasion de passer des instants conviviaux, de se divertir et de s'amuser pendant toute une journée consacrée notamment à la découverte du cinéma. ■

→ Informations et renseignements au 03 87 74 85 88; par courriel cscgrangeauxbois@gmail.com; ou sur espacedelagrangefr

BELLECROIX

L'Apsis se multiplie

Présente depuis plus de 25 ans à Bellecroix, l'association Apsis Émergence œuvre à l'épanouissement et l'expression des jeunes du quartier.

L'action de l'association Apsis Émergence est multiple. Elle accompagne un public adolescent dans des réalisations bénéficiant à l'ensemble du quartier, comme la décoration en mosaïque de halls d'immeubles ou la création de sentiers forestiers. Elle parvient surtout à sublimer l'énergie et l'esprit de jeunes volontaires.

Tous les projets sont imaginés, souhaités puis élaborés par les participants, en collaboration avec un éducateur. Grâce aux ateliers de boxe, de danse moderne, de chant, ces adolescents réfléchissent, s'expriment, s'imposent. Les travaux photographiques menés depuis plus de deux ans en constituent un exemple particulièrement représentatif.

De nouveaux clichés

Après la réussite et l'enthousiasme suscité par la première exposition « Regard sur le quar-

tier », sept jeunes filles, âgées de 16 ans en moyenne, ont produit le travail « Nous sommes elles », paru en septembre dernier et financé, en partie, par la Ville de Metz. À travers une trentaine de portraits, en noir et blanc, Asma, Nawal, Shana, Sophia, Imen, Mélissa et Rajaa ont souhaité considérer la place des femmes au sein de Bellecroix. Cette dernière explique que « la photographie permet de voir les choses autrement, de les rendre plus belles. Il y avait une volonté de mettre en valeur les femmes habitant ou travaillant ici, tout en dénonçant les stéréotypes. De plus, il nous paraissait intéressant de présenter les différentes origines qui composent le quartier de Bellecroix ».

Un changement d'objectif

Cette vision est partagée par Elsa Dalens, l'éducatrice chargée de ce projet, satisfaite de l'expérience : « Ces adolescentes ont pu décou-

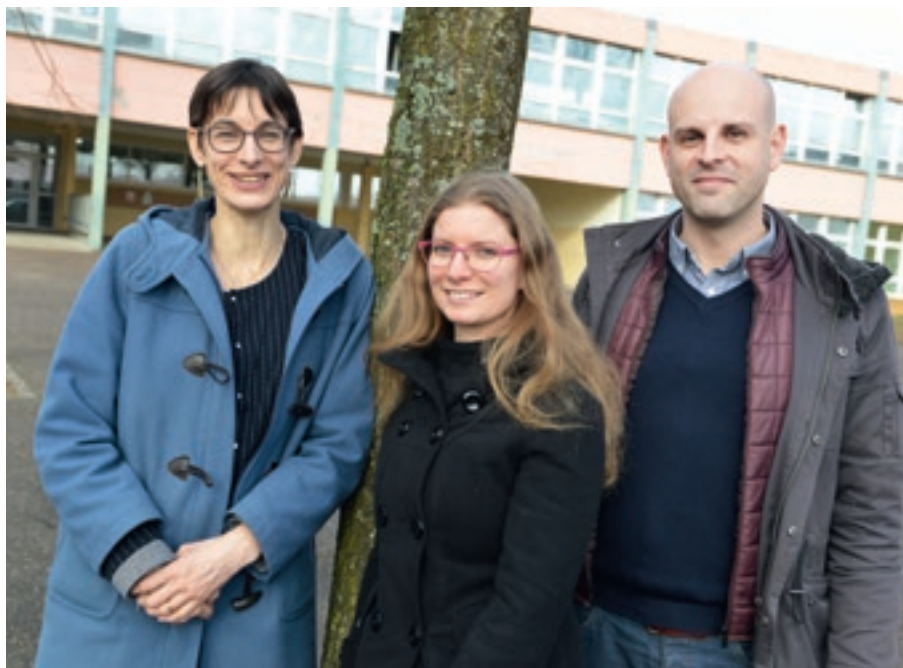
vrir un aspect de la photographie différent des selfies que l'on retrouve sur les réseaux sociaux, qui concernent le regard sur leurs personnes. Après avoir eu l'opportunité d'apprendre à se servir d'un reflex, elles sont parvenues à s'exprimer sur leur quotidien, leur univers. Elles ont aussi visité des expositions et des studios photographiques lors d'un voyage à Paris ». Mais elles ne comptent pas en rester là : « Nous souhaitons maintenant réaliser un court-métrage, dans la logique de découverte et de réflexion qui anime ce groupe. », annonce l'éducatrice, d'ores et déjà partie en quête des financements d'une telle opération! ■

↓ « Il y avait une volonté de mettre en valeur les femmes habitant ou travaillant ici, tout en dénonçant les stéréotypes. »



« Un rôle de relais »

Rencontre avec trois parents d'élèves engagés au sein de l'école maternelle Les Coccinelles et de l'école élémentaire Les Pépinières. Céline, Mélanie et Julien sont aussi des amoureux de leur quartier!



← Céline Mallé, Mélanie Caburet et Julien Masson, des parents d'élèves engagés.

Metz Mag : *Qu'est qui fait la particularité de Magny selon vous ?*

Julien Masson : Magny est un quartier-village. Nous sommes très attachés à ce côté convivial quasi familial de notre quartier dont le tissu associatif est très riche.

Cette particularité se retrouve-t-elle dans les écoles ?

Céline Mallé : oui parfaitement, nous avons la chance d'avoir deux écoles maternelle et élémentaire très dynamiques. Le projet d'école est construit à la fois avec les parents d'élèves, et avec les associations du quartier dans un souci d'ancrage local fort. Les écoles s'inscrivent véritablement dans cette logique de proximité. Une association de parents d'élèves commune aux deux écoles s'est également créée pour organiser des événements comme la kermesse ou le marché de Noël et le carnaval. La prochaine animation sera la kermesse, le 30 juin prochain.

Mélanie Caburet : ce qui fait la force de ce dynamisme, c'est aussi le

lien créé entre les deux écoles et entre les classes. Par exemple, les deux enseignants se répartissent les classes de maternelle en fonction des compétences de chacun et les chants présentés lors de la kermesse sont préparés ensemble par toutes les classes maternelles et élémentaires.

Vous pouvez nous présenter des projets concrets ?

Céline Mallé : ils sont nombreux ! L'année dernière, une classe de grande section de maternelle a reçu deux prix - prix du jury et prix de la créativité - au concours Chercheurs en herbe. Les classes travaillent également beaucoup autour du jardin et du compostage avec l'association Les potes de terre qui est une association du quartier. Pareil avec l'association Lire et faire lire qui fait découvrir la littérature jeunesse aux élémentaires !

Julien Masson : deux élèves de CE1 ont participé au jury Graoully organisé par les bibliothèques et médiathèques de Metz et se sont réellement investis. Et puis, deux

élèves de CMI sont au conseil municipal des enfants. Comme vous pouvez le voir les "magnyphiques" sont bien représentés !

Pour vous, c'est quoi être parent d'élèves élu ?

Mélanie Caburet : s'investir dans l'école.

Céline Mallé : à la fois trouver une légitimité dans son investissement dans l'école tout en apprenant beaucoup des rencontres et des échanges.

Julien Masson : nous avons aussi un rôle de relais, d'interface entre les équipes pédagogiques et les autres parents. Finalement, c'est une sorte de "ménage à trois" entre la Ville, l'Éducation nationale et les parents, pour le bien de l'enfant. ■

PLANTIÈRES-QUEULEU

À la pêche!

Le centre d'activités de Plantières donne rendez-vous à tous les amateurs de pêche, le dimanche 19 mars pour sa 3^e brocante de la pêche qui se tiendra de 8h à 17h. Les exposants quant à eux, seront accueillis dès 7h, le prix d'une table étant fixée à 5 euros. Une brocante de la pêche est l'événement idéal pour acquérir du matériel de pêche d'occasion, entretenu avec soin par d'autres passionnés de la gaule! ■

→ Entrée libre. Petite restauration et buvette sur place.

→ Rendez-vous au centre d'activités et de loisirs de Plantières, 2a rue Monseigneur Pelt.

→ Renseignements et réservations : 03 87 36 08 28, 09 75 35 54 12 ou plantieres.calp@wanadoo.fr

DEVANT-LES-PONTS

Les graines d'artistes se sèment dès le primaire

Chaque année, le dispositif résidences d'artistes initié par la Ville de Metz permet à plus de 550 élèves de goûter aux joies de la création artistique aux côtés de professionnels. Un bel exemple à l'école primaire Château-Aumiot.

La compagnie Roland Furieux, représentée par Laetitia Pitz, a été choisie pour réaliser un atelier de création artistique autour de la musique, des sons et de l'improvisation avec la classe de CM2 d'Emmanuel Villemin. De décembre à juin, ces artistes en herbe participent successivement à des temps de travail en milieu scolaire et dans les studios de répétitions de la BAM (salle de musique actuelle à Borny) pour réaliser un spectacle vivant. « La pratique artistique à l'école permet aux enfants d'ouvrir les portes de la créativité et d'avoir plusieurs cordes à leur arc. Ce projet nous offre également la possibilité de rebondir sur d'autres matières déjà enseignées comme l'écriture, la lecture ou les mathématiques », souligne l'instituteur, tout aussi passionné par le projet.

À partir des exercices corporels et vocaux du comédien Philippe Suberbie, les élèves développent leur imaginaire et travaillent sur la

création de personnages, le tempo et le rythme dans la narration improvisée. La création sonore sera orchestrée par Mathieu Chamagne, musicien, qui initie progressivement les élèves au maniement de « cadres magiques » appelés Apertures, des instruments électroacoustiques de captation gestuelle.

En spectacle à la BAM

D'autres élèves de l'école sont ponctuellement associés au projet artistique. Les CM1 de Laurence Dupont réalisent progressivement un travail de captation écrite, vidéo et sonore afin d'alimenter un blog.

Pour cette septième édition, ce sont près de 20 résidences qui se déploient dans les écoles avec des équipes artistiques au plus près des enfants. Chaque projet est unique et se construit durant une période 4 à 6 mois. L'objectif est de soutenir la création et l'éducation artistique

pour tous. Les performances artistiques réalisées avec les scolaires seront présentées lors du festival jeune public « Artistes en herbe » en mai prochain. Les élèves de l'école Château - Aumiot présenteront leur spectacle d'improvisations appelé Improvisa-sons à la BAM le 15 juin en partenariat avec l'Orchestre national de Lorraine. ■

↓ Restitution de la Compagnie La Brèche - Classe de CM1 de Mme Olivier de l'école de La Fontaine, le 12 mai 2016, Salle du Gouverneur, Arsenal





← Mieux encore qu'un coin de nature en ville: une ferme urbaine! Elle prendra place le long du parc Gloucester (photo FlyPixel)

BORNÝ

Bienvenue à la ferme

À quelques pas des immeubles de Borný, en bordure du parc Gloucester, une ferme maraîchère et pédagogique s'apprête à concrétiser de manière significative le développement de l'agriculture urbaine. Présentation d'un projet devenu réalité.

Une ferme en plein cœur du quartier de Borný? Parfaitement, et sur près de 3 hectares, le long du parc Gloucester et à l'arrière du centre Bon-Pasteur, siège notamment du centre socio-culturel de Borný, on y trouvera à la fois des élevages de poules, de canards, d'oies, de moutons, de cochons, mais aussi un verger et un jardin maraîcher. Les produits cultivés, à commencer par les fruits et les légumes, seront vendus dans un local aménagé sur place. Impossible d'imaginer un circuit plus court, et un parcours plus direct du producteur au consommateur.

Consommer local

Comme pour l'aménagement de vergers sur les coteaux de Devantles-Ponts (*lire Metz Mag n°73, novembre-décembre 2016*), l'installation d'une ferme dans le quartier de Borný répond en effet à la demande de plus en plus prononcée de consommer des produits locaux. Dans cet esprit, la Ville de Metz avait retenu ce terrain situé à côté d'un jardin public très

prisé des habitants et même visible, pour beaucoup, depuis leurs fenêtres, suivant en cela les recommandations de l'Anru : l'Agence nationale pour la rénovation urbaine prône, entre autres ressorts de transformation, le développement de l'agriculture urbaine.

Carton plein, donc : en plus de contribuer au renouvellement en profondeur du quartier, ce projet respecte les principes de l'agriculture biologique tout en garantissant la promotion de la biodiversité et en s'intégrant à son environnement. Il sera porté par Céline et Jean-Philippe Neveux, exploitants à Norroy-le-Veneur, bien connus des habitués du marché de Metz sous l'enseigne des Coteaux gourmands.

Un travail collectif

La ferme de Borný - pardon, le Pôle agricole biologique de Metz prendra la forme d'une société coopérative d'intérêt collectif. Ce statut permet d'associer différents sociétaires autour d'un projet écono-

mique commun d'utilité sociale. Comme d'autres collectivités territoriales, qui peuvent détenir ensemble jusqu'à 50% du capital de la coopérative, la Ville de Metz a bien entendu vocation à devenir membre de cette structure. Elle en garantira la pérennité, tout en aménageant les lieux en tant que propriétaire. «Un véritable projet collectif», résume Jean-Philippe Neveux, qui l'a détaillé aux habitants du quartier début février lors d'une réunion publique particulièrement suivie, preuve de la curiosité qu'il suscite auprès des riverains. Les particuliers peuvent d'ailleurs s'impliquer dans l'aventure : une souscription est ouverte, permettant de se joindre au capital et de disposer d'une voix au sein de la coopérative*

« Nous tenons à ce que le site soit ouvert sur le quartier, et à en favoriser au plus grand nombre la visite et la découverte », insiste Céline Neveux. La ferme comprend ainsi une dimension pédagogique, de nombreuses animations y se-

ront programmées et une traversée piétonne y sera aménagée. En outre, en termes d'emplois, la réinsertion et l'apprentissage seront deux axes prioritaires.

Six personnes en contrat d'insertion s'apprêtent à œuvrer au démarrage de l'opération, après la réalisation des travaux préalables d'aménagement à hauteur de 75 000 euros (clôture du site, viabilisation, installation de bungalows...). À terme, lorsque la ferme aura atteint son rythme de croisière, elle pourrait compter une vingtaine d'emplois. ■

* Pour en savoir plus sur la ferme de Borný, sur les modalités de souscription et pour se faire connaître en tant qu'associé potentiel, rendez-vous sur pam-metz.fr

→ Contact par courriel : pole.bio.metz@gmail.com ; par téléphone : 07 62 94 22 25





← Une offre considérable en matière de ressources documentaires, audiovisuelles et numériques. Ici, la médiathèque Paul Verlaine.

LA VILLE OÙ IL FAIT BON LIRE

Les pratiques évoluent, les supports aussi, mais la lecture reste une activité majeure. À travers son réseau de médiathèques, en soutenant un festival littéraire, en déployant des boîtes à livres et en participant au développement numérique des bibliothèques du Sillon lorrain, Metz place la lecture au cœur des politiques publiques. *Metz Mag* se met donc à la page.

À l'entrée de la médiathèque Jean-Macé, à Borny, station les Bordes sur la ligne A de Mettis, le Moyen Âge a envahi l'espace (d'accueil). Des romans, des livres d'histoire, des bandes dessinées, des biographies, mais aussi des albums pour enfants, des disques, des films. Le Moyen Âge est, après les chiens, le thème développé par l'équipe de la médiathèque pour susciter auprès des visiteurs qui passent nécessairement par là un intérêt ne correspondant pas forcément à l'objet initial de leur venue. « Cet espace est un lieu de vie, explique Agnès Soré, bibliothécaire : nous y développons un thème précis grâce à tous les

supports existants. C'est passionnant ! » Passionnant à mettre en place, entend-elle. Et, en effet, pendant 8 semaines (jusqu'au 10 mai pour être précis), entre 1 000 et 1 200 documents seront

« J'AIME VRAIMENT LES ANIMATIONS PROPOSÉES. C'EST FÉCOND ET C'EST CONVIVIAL. » PATRICIA, UNE HABITUÉE.

proposés gratuitement à la consultation et à l'emprunt !

Parole d'habitues des lieux : il est tout aussi passionnant d'en profiter. « Je tiens à le dire : le personnel des médiathèques accomplit un travail formidable ! », s'enthousiasme Patricia Kimmel, qui habite à Metz depuis 9 ans

mais qui adhère déjà aux services des bibliothèques messines à la fin des années 1980 ! « J'habitais à 25 kilomètres d'ici et, à l'initiative d'une voisine pour commencer, nous venions spécialement à Metz pour emprunter des livres, avec mon mari. Quand nous avons déménagé, nous sommes installés dans un appartement du Pontiffroy et, je peux vous l'assurer, la présence d'une médiathèque a déterminé ce choix. »

Depuis, cette (jeune) grand-mère au foyer fréquente Paul-Verlaine avec une assiduité et une fidélité à toute épreuve. « Plusieurs fois par se-



TÉMOIGNAGES

Patricia Kimmel, adhérente depuis plus de 25 ans, habituée de la médiathèque Paul-Verlaine



« J'emprunte de tout : des romans, des livres de cuisine, des revues, des films, des disques ! Je ne compte pas, mais j'imagine que je lis 5 romans par mois. Je suis également assidue aux animations proposées par

les bibliothécaires, qui donnent des idées, permettent de découvrir des auteurs ou des genres littéraires. Quand un livre m'a plu, il n'est pas rare que je l'achète en librairie pour l'offrir. J'emprunte aussi des albums pour mes petits-enfants et, quand ils leur plaisent, là aussi, je me les procure en librairie. »

Agnès Soré, bibliothécaire à la médiathèque Jean-Macé (section adultes) depuis 2008, auparavant à la médiathèque Paul-Verlaine (section jeunesse) depuis 2004



« J'adore mon métier : j'ai 57 ans et je ne ressens aucune routine, tant le renouvellement est permanent. Je m'occupe de l'acquisition des romans : fictions, polars, science-fiction... Je rédige des notes, appelées « clins d'œil », à destination du public - je lis environ un livre par semaine. Je coordonne l'espace d'accueil, où nous mettons un millier de documents en place sur un thème précis comme, en ce moment, le Moyen Âge : c'est riche, c'est instructif, et c'est un travail collectif passionnant. Et il y a des rotations chaque jour, pour éviter que les habitués ne retrouvent la même chose. »

Aurélié Collé, bibliothécaire à la médiathèque Jean-Macé (département musique) depuis 2010



« Partie immergée de l'iceberg, la préparation des animations permet de varier les plaisirs : je contribue à en organiser environ 4 par mois, parfois avec des partenaires extérieurs comme Metz en scènes, l'Orchestre national de Lorraine ou le lycée Schuman. Ce contact avec des publics et des professionnels de différents horizons donne tout son sens à notre mission de service public. »

maine, plusieurs jours de suite, et même parfois deux fois dans la même journée : samedi dernier, j'ai assisté au brunch littéraire le matin, puis je suis revenue l'après-midi pour rendre des livres ! »

La médiathèque centrale n'est pas son unique point de ralliement :

suivant le programme d'animations proposé, Patricia Kimmel pousse jusqu'au Sablon ou jusqu'à Borny, « et il m'arrive aussi d'aller dans les bibliothèques de quartier comme à Bellecroix, Metz-Nord ou Magny. « À vélo, dit-elle, c'est vite fait !

J'aime vraiment les animations proposées, pour l'échange qu'elles permettent avec les bibliothécaires bien sûr, mais aussi avec les autres participants. C'est fécond et c'est convivial. »

Gratuit depuis 2014

Comme 35 000 personnes utilisant régulièrement les services des bibliothèques et médiathèques de Metz, ou BMM pour les intimes, Patricia Kimmel pourrait aider ceux qui n'y ont jamais mis les pieds à tordre le coup à une image totalement éculée : celle de lieux feutrés, où la vie se résumerait à un alignement de livres, où le seul son émis serait celui des pages qui se tournent, où Gutenberg revendiquerait encore la seule et unique invention moderne digne de ce nom. Certes, le papier y trône en roi puissant : au Pontiffroy, les fonds patrimoniaux de la médiathèque recèlent des manuscrits médiévaux, mais aussi ceux de Paul Verlaine, ou encore les tapuscrits de Bernard-Marie Koltès ; à la surface, les romans de la dernière rentrée littéraire (celle de janvier 2017) ne vont plus tarder à apparaître sur les rayons des trois médiathèques et des trois bibliothèques du réseau, où les amateurs de bande dessinée contem-

poraine trouveront également leur bonheur. Et sans bourse délier : accordée depuis 2014 sans considération d'âge, de ressources ou de lieu d'habitation, la gratuité s'applique aussi bien à la consultation qu'à l'emprunt. « Nous avons nos habitués qui, chaque jour ou chaque semaine, viennent lire leur quotidien ou leur mensuel », constate tous les employés de tous les sites du réseau, car les amies BMM sont également reconnues pour la richesse des périodiques mis à disposition : 350 titres

« NOTRE ACTION S'INSCRIT PLEINEMENT DANS L'AGENDA CULTUREL DE LA CITÉ. » PASCALE VALENTIN-BEMMERT, DIRECTRICE DES BMM.

environ, dont une quarantaine pour le jeune public.

Mais ces lieux d'accès à la lecture et aux savoirs sont aussi des lieux de rencontres et d'échanges qui savent vivre avec leur temps, quand ils ne précèdent pas leur époque. Ainsi, depuis janvier 2009 déjà, une bibliothécaire virtuelle entretient un lien bien réel avec le public, sur les réseaux sociaux : Miss Média est même devenue l'icône des bibliothèques et médiathèques messines ! Bien sûr, le site internet bm.metz.fr permet à la fois de rechercher un document, de s'informer sur sa localisation et sa disponibilité, mais aussi de le réserver et de choisir le lieu de retrait. Et, dans les médiathèques, espaces numériques avec ordinateurs et matériel informatique sont en service, une vocation bientôt renforcée par l'ouverture de l'Agora, courant 2018, au cœur du quartier de Metz Nord - La Patrotte. Mais la bibliothèque du XXI^e siècle se bâtit aussi à l'échelle du Pôle métropolitain européen du Sillon lorrain, où se déploie un ambitieux projet de développement numé-

rique des bibliothèques d'Epinal, Metz, Nancy et Thionville (lire l'encadré).

Des animations pour tous

Si l'offre en matière de ressources documentaires, audiovisuelles et numériques s'avère considérable, elle ne saurait suffire à satisfaire tous les appétits. Elle s'accompagne d'un programme d'animations nombreuses, variées, qui suscitent les premiers contacts des nouveaux nés avec le livre (ça s'appelle « l'île aux bébés »), des activités ludiques pour les enfants que nous sommes restés (des séances de blind test avec des musiques de film, par

exemple), des rencontres avec les écrivains, des ateliers de découverte comme, tout récemment, celle de la littérature allemande. « Nous devons répondre à des besoins très variés et en constante évolution, nous recherchons donc l'innovation en permanence, constate Pascale Valentin-Bemmert, toute nouvelle directrice des BMM, précédemment responsable de la lecture publique et des bibliothèques au sein du département de la Moselle. En tout cas, notre action s'inscrit pleinement dans l'agenda culturel de la cité. Par exemple, en cette année du 150^e anniversaire du jardin botanique, nous déclinerons ce thème sur l'ensemble du réseau, avec près de 40 animations, pour tous les goûts et pour tous les âges. » Le Livre à Metz bien sûr, mais aussi Metz est wunderbar ou Ondes messines passeront également par les BMM, qui répercutent des manifestations nationales telles que la nuit de la lecture et le printemps des poètes.

Car les bibliothèques et les médiathèques ne sont pas seulement des lieux



bien plus ouverts qu'il n'y paraît quand on n'y a jamais mis les pieds : elles s'évadent de leurs locaux, investissant Metz Plage l'été par exemple, ou des crèches municipales et des associations de seniors, contribuant sans relâche à faire de Metz la ville où il fait bon lire. ■

→ Médiathèques Paul-Verlaine au Pontiffroy, Jean-Macé à Borny, médiathèque du Sablon, bibliothèques de Bellecroix, Metz Nord et Magny : toutes les infos pratiques et l'agenda des animations sur bm.metz.fr

« Bibliothèque numérique de référence »

Soutenu et financé par l'État, par l'Europe et par la région Grand-Est, le projet de Bibliothèque numérique de référence engagé conjointement par le Pôle métropolitain du Sillon lorrain avec Épinal, Metz, Nancy et Thionville verra le jour dans les tout prochains mois. Il prendra la forme de trois portails numériques de contenus. Un site sera dédié à la presse contemporaine en ligne et aux livres numériques ; un autre aux contenus patrimoniaux anciens (estampes, livres anciens, cartes...); un troisième à la presse ancienne numérisée. De quoi ouvrir de nouvelles perspectives dans l'accès à la culture, à l'information et à l'éducation, grâce à un patrimoine exceptionnel et des ressources uniques.

831 000

Les **361 000 personnes passées en 2016** par les bibliothèques et médiathèques de Metz ont **emprunté 831 000 documents**. Le réseau compte 26 000 adhérents, soit 5 000 de plus qu'en 2014. Depuis l'ouverture dominicale de la médiathèque Paul-Verlaine, 300 personnes en moyenne en profitent chaque dimanche.

50

Parmi les **animations** proposées par les équipes des BMM, qui reflètent la diversité des disciplines et des supports (patrimoine, numérique, littérature, musique, cinéma, photo...), **50 le sont chaque année à destination du jeune public**.

2

Une quinzaine de librairies indépendantes et de bouquinistes, de nombreux auteurs et plusieurs associations participent à faire de Metz une ville qui favorise la lecture. C'est ici que siège le comité Erckmann-Chatrian, dont le prix, véritable Goncourt lorrain, est remis chaque année depuis 80 ans à l'hôtel de ville de Metz. En 2016, il a été attribué à Michel Louyot, pour *Un Chouan lorrain*, paru aux Paraiges. Les Paraiges sont, avec les éditions Serge Domini, **l'une des deux maisons d'éditions messines**.

Le Livre à Metz fête ses 30 ans

Devenu festival de littérature et de journalisme, le Livre à Metz propose de « lire et raconter le monde » à un large public. La trentième édition se déroule du 6 au 9 avril, place de la République et alentour. « Debout! », proclame l'affiche 2017, pour mettre en avant l'engagement et la solidarité.

Sans doute le recul dont bénéficie le magazine professionnel *Livres Hebdo* est-il nécessaire pour mesurer ce que le Livre à Metz représente au cours d'une année riche, rien qu'en France, de plus de 600 salons, foires, festivals du livre... Voici comment, en 2016, proposant une sélection de « 10 rendez-vous littéraires à ne pas manquer », l'hebdomadaire qui fait autorité chez les libraires, les éditeurs et les bibliothécaires présentait la manifestation messine: « Pendant quatre jours et dans toute la ville, des temps de rencontres privilégiés entre les auteurs et leurs lecteurs rythment la vie de la cité. Ce rendez-vous unique en France permet de croiser les expériences et d'explorer le réel en offrant un large panorama des questions d'actualité autour de 200 invités, dont des auteurs et journalistes étrangers. Plus de 50 événements thématiques sont proposés à tous les publics. »

Tout (ou presque) est écrit: alors qu'il arrive que quatre ou cinq rendez-vous liés au livre se déroulent sur un même week-end (cette année, Metz cohabite avec Grenoble, Montaignu, l'île d'Oléron, plus Aix-en-Provence pour la bande dessinée), il n'est pas simple de se distinguer; c'est pourtant la condition sine qua non pour attirer des auteurs eux-mêmes susceptibles d'attirer le public! « C'est effectivement cela le plus dur, relève Claire de

Guillebon, responsable de programmation: trouver notre place! Au près du public bien sûr, mais aussi auprès des éditeurs et des auteurs, qui ont un choix considérable pour bâtir leur programme. Il nous faut donc faire preuve d'originalité, et de notoriété. » Le pari semble réussi: « littérature et journalisme », la signature du Livre à Metz depuis bientôt 10 ans, permet de montrer toute la richesse avec laquelle la fiction s'approprie le réel, ou parfois l'inverse, au croisement des genres narratifs et des écritures. En 2016, 35 000 personnes avaient convergé vers la place de la République, qui abrite « la grande librairie », et vers les salles de l'Arsenal, où se déroule la majeure partie de la manifestation. Des rencontres auront également pour théâtre les bibliothèques et médiathèques ainsi que les librairies messines...

L'âge de la maturité

Pour « lire et raconter le monde », comme l'annonce le sous-titre du festival, le thème en lien avec l'actualité retenu en 2017 tient en un mot et un point d'exclamation, mais il dit énormément: « Debout! ». « Un thème engagé, explique Aline Brunwasser, présidente de l'association organisatrice. Une manière, pendant ces quatre jours de festival, de mettre en avant l'engagement, le collectif, la force du mouvement et, surtout, l'humanité. » Le moment s'annonce particulier: du 6 au 9 avril,

Metz fêtera les 30 ans de son festival littéraire, l'âge d'une certaine maturité...

Lectures publiques, concerts littéraires, spectacles, grands entretiens, débats, tables rondes, expositions, animations dédiées à la jeunesse... En tout, plus de 70 événements sont programmés, soulignant combien la littérature

et le journalisme permettent de comprendre notre monde; érigeant, aussi, la lecture en moment de détente et de plaisir. En voici une sélection...

Jack London. Le festival s'ouvre le jeudi sur une soirée consacrée à Jack London, écrivain-voyageur épris d'aventures et ardent défenseur des laissés pour compte. Au

teur, en 2016, d'une biographie remarquable de l'écrivain américain, Olivier Weber en retracera la vie trépidante, avant une lecture d'extraits de l'œuvre célèbre de London (*Croc blanc*, *L'Appel de la forêt...*) par le comédien Dominique Pignon.

Têtes d'affiche. Du vendredi au dimanche, plusieurs grands entretiens attendent le public, avec



Marie Desplechin, Richard Borhinger, Laurent Joffrin, Fatou Diome, Hubert Védrine, Reza, Tardi et Dominique Grange... Un hommage à Gotlib, avec l'équipe de *Fluide glacial*, fera revivre les personnages marquants du dessinateur, de Pervers Pépère à Gai Luron. Le photojournaliste d'origine iranienne Reza et l'écrivaine engagée Marie Desplechin sont,

cette année, les invités d'honneur du festival.

Anniversaire. Pour les 30 ans du festival, un débat sur l'avenir de la littérature réunira des figures marquantes de l'histoire du festival, comme Joy Sorman, lauréate du prix Marguerite Puhl-Demange en 2015, ou Didier Decoin, lauréat du même prix en...1991, fidèle parmi les fidèles.

D'autres tables rondes encore pour évoquer les événements marquants du moment, les questions d'environnement, le voyage, l'imaginaire, les migrations...

Participants. La liste n'est ni complète, ni définitive : voici d'autres auteurs à retrouver à Metz pendant le festival : Guy Bedos, Michel Bernard, Philippe Besson, Jean-Luc Coatalem, Christophe Conte, Alexandre Duyck, Pierrette Fleutiaux, Thierry Hesse, Fabienne Jacob, Hervé Kempf, Yan Lindingre, Sandra Reinflot, Angélique Villeneuve... En tout, plus de 200 personnalités! ■



Anne-Marie Carlier,
librairie *Autour du monde*



10 librairies indépendantes figurent parmi les partenaires du Livre à Metz. Il y a deux ans, Metz Mag leur avait

donné la parole à l'occasion du festival ; depuis, une nouvelle librairie s'est installée à Metz. À sa tête, Anne-Marie Carlier qui, en compagnie de Virginie Georges, a ouvert *Autour du monde*, fin 2015. Elle nous livre ici son regard sur le festival...

« Un grand chapiteau Place de la République avec une gigantesque librairie qui réunit les libraires de la ville, avec des livres, des livres encore, des livres toujours... Le rêve! Une vraie caverne d'Ali Baba et cerise sur le gâteau : des auteurs! Des auteurs très connus, des auteurs moins connus, des auteurs à découvrir, mais aussi des tables rondes, des entretiens, des expositions... Un temps vraiment festif! Oui, c'est bien cela, un festival du livre! Ne plus savoir où donner de la tête, cocher sur son programme les auteurs que l'on veut rencontrer, les conférences à ne pas manquer... ou y passer, juste pour flâner, humer l'air et les livres...

Et pour le libraire, un temps fort, hors les murs de nos librairies : des auteurs que l'on retrouve, d'autres que l'on découvre, être sur le quivive pour que l'alchimie se fasse entre lecteurs et auteurs, pour que l'auteur rencontre son public et que les échanges naissent (pas toujours facile d'aborder un auteur derrière sa table et ses piles de livres!). Trois jours à 200 à l'heure, à conseiller, discuter, écouter, rencontrer... ce que nous faisons durant toute l'année à la librairie, mais là, sur un air de fête! Celui d'un festival qui croise littérature et journalisme! »

Pratique

- Festival le Livre à Metz, du 6 au 9 avril, place de la République et à l'Arsenal, mais aussi dans les bibliothèques et médiathèques de Metz et dans les librairies. Entrée libre et gratuite, dans la limite des places disponibles.
- Grande librairie, place de la République, ouverte du vendredi au dimanche, de 10 h à 19 h.
- Programmation complète sur lelivreametz.com
- Lire aussi, en page 42, le portrait messin de Thierry Hesse, écrivain.





Gros plan

LES BOÎTES À LIVRES

« Nous n'avons plus d'excuses ! »

Pour faciliter l'échange et la circulation des livres, les habitants disposent de boîtes à livres implantées à travers la ville, bientôt au nombre de douze. Inventaire, témoignages et perspectives...

Amateur de romans policiers, Charles ne connaissait les polars nordiques d'Arnaldur Indridason que de réputation. L'été dernier, traversant la porte des Allemands, ce jeune retraité, promeneur et lecteur invétéré, s'arrête devant la boîte à livres installée le long de l'édifice. Bingo! Quelqu'un venait d'y déposer la version en poche d'Étranges rivages. « Depuis, explique-t-il, j'ai rattrapé mon retard et je me suis procuré une dizaine de livres de cet écrivain islandais auquel on devient vite accro! Les boîtes à livres sont ma façon à moi de recommander cette lecture: dès que je finis un Arnaldur, comme je l'appelle familièrement, je le dépose soit à la porte des Allemands quand je me marche le long des remparts, soit au parc Saint-Chrétienne, puisque j'habite au Sablon. »

Favoriser le partage de livres, la transmission des savoirs, l'échange anonyme de ses coups de cœur littéraires, voilà l'idée et l'effet des boîtes à livres, suscitée et développée par les habitants eux-mêmes grâce au budget participatif. « Cela contribue à encourager la lecture, de façon spontanée et accessible », constate Hacène Lekadir, adjoint à la Culture. Sept boîtes sont actuellement à disposition des habitants, qui peuvent y déposer ou y retirer un livre, ou les deux, à tout moment de la journée, sept jours sur sept. Une huitième, celle initialement installée sur l'Esplanade mais trop peu visible, sera prochainement réinstallée, sans doute place de la République, à proximité d'une station Mettis. Cinq autres suivront (*lire l'encadré ci-contre*).

« Jouer le jeu »

Aux principes du partage et de l'autogestion, s'ajoute un aspect pratique, notamment financier, ou logistique: dans un logement, la place octroyée aux étagères d'une bibliothèque n'est pas extensible à l'infini! À l'usage, l'habitude devient même assez lu-



dique à en croire Barbara Cislak, étudiante, qui réside sur le campus du Saulcy. « J'ai été très ravie de voir ces boîtes à livres apparaître un peu partout, nous dit-elle. J'ai d'ailleurs pu y trouver des livres que je voulais lire depuis un bon moment déjà. Et pour continuer à jouer le jeu, je fais des échanges: je retire un livre qui m'intéresse et j'en laisse un autre provenant de ma bibliothèque. Je trouve qu'encourager ainsi le partage entre citoyens est une très bonne chose. Là, tout le monde a accès à la culture, gratuitement, à n'importe quelle heure et notamment en dehors des horaires d'ouverture des bibliothèques: nous n'avons donc plus d'excuses pour ne pas lire! »

Le dispositif, lancé il y a un an à peine, reste bien sûr perfectible. Barbara Cislak évoque

↑ Au pied de l'opéra-théâtre, l'une des premières boîtes à livres installées à Metz.

« des boîtes parfois vides », suggérant la nécessité de veiller à un meilleur approvisionnement. Un autre habitant, Patrick Sigismondi, considère que l'emplacement de celle de son quartier, à Borny, dans le parc du centre Bon-Pasteur, n'est pas assez connu. « L'appropriation de cette action par les comités de quartier, les habitants et les bibliothèques et médiathèques sera renforcée, indique d'ailleurs Pascale Valentin-Bemmer, nouvelle directrice du réseau des bibliothèques et médiathèques de Metz. Ainsi, si le stock de livres déposés par les habitants n'est pas suffisant, nous devons approvisionner les boîtes. » La lecture est aussi une question d'équilibre. ■

Pratique

Les 7 boîtes à livres actuelles

- **Centre-ville**: porte des Allemands et place de la Comédie
- **Nouvelle Ville**: place Philippe-de-Vigneulles
- **La Grange-aux-Bois**: devant la mairie de quartier, parc de la Grange-aux-Bois
- **Le Sablon**: parc Sainte-Chrétienne
- **Borny**: parc du Bon-Pasteur
- **Plantières-Queuleu**: résidence Pilâtre de Rozier

Les 6 boîtes à venir

- **Devant-les-Ponts**: parc du Sansonnet
- **Centre-ville**: place de la République (à confirmer)
- **Plantières-Queuleu**: promenade de la Cheneau
- **Metz Nord - La Patrotte**: centre social Lacour
- **Nouvelle Ville**: jardin botanique
- **Vallières**: lavoir

→ La géolocalisation des sites déjà équipés est à retrouver sur metz.fr où seront annoncées les dates d'installation des prochaines boîtes à livres.



« Une offre riche et de qualité »

« Encourager la lecture publique constitue un pilier de la politique culturelle », comme l'explique ici Hacène Lekadir, rappelant le rôle primordial joué par le réseau des bibliothèques et médiathèques.

Metz Mag : *Quelle place occupe la lecture publique au sein de la politique culturelle à Metz ?*

Hacène Lekadir : Dans une ville qui encourage l'accès de tous à la culture, encourager la lecture est une priorité. Une bibliothèque est un lieu culturel vers lequel le public se tourne presque naturellement : notre réseau composé de 3 médiathèques et de 3 bibliothèques, bientôt renforcé par l'ouverture de l'Agora, a enregistré plus de 361 000 passages en 2016. Tous les milieux sociaux sont concernés, dans tous les quartiers, notamment des familles et des étudiants. C'est d'ailleurs la raison pour laquelle nous avons décidé, en 2014, d'instaurer la gratuité pour tous pour la consultation et l'emprunt de documents. En levant le frein symbolique constitué par le paiement d'un abonnement, nous avons porté un véritable choix politique dans lequel le réseau des bibliothèques et médiathèques municipales se trouve en première ligne.

Pour quel bilan à ce jour ?

Avec l'instauration de la gratuité, le nombre d'abonnés au sein de nos bibliothèques et médiathèques a augmenté de 30 % dès la première année, puis de 10 % l'année suivante ! Aujourd'hui, 26 000 personnes possèdent un abonnement ! La gratuité a donc permis premièrement de créer une dynamique, deuxièmement de fidéliser un public.

Ce qui suffit à promouvoir la lecture ?

Non ! Il faut une offre riche et nous veillons à ce qu'elle soit de qualité. Pour cela, nous menons une politique ambitieuse en matière d'acquisition de livres, de CD, de DVD et nous développons nos outils numériques, pas seulement en mettant à la disposition du public des ordinateurs et des tablettes, mais aussi à travers la présence originale et active de Miss Média sur les réseaux sociaux, en proposant des formations, en numérisant les contenus : l'émergence d'une Bibliothèque numérique de référence (BNR) à l'échelle du Sillon lorrain concrétise d'ailleurs la bibliothèque du XXI^e siècle. Enfin, les bibliothèques et les médiathèques ne sont pas

AVEC L'INSTAURATION DE LA GRATUITÉ, LE NOMBRE D'ABONNÉS AU SEIN DE NOS BIBLIOTHÈQUES ET MÉDIATHÈQUES A AUGMENTÉ DE 30% DÈS LA PREMIÈRE ANNÉE.

seulement des endroits où trouver des livres, des revues, des CD, des DVD, des documents : ce sont des lieux d'expositions, de spectacles, de concerts, d'ateliers

pour les enfants ; au total, plus de 400 animations par an !

Depuis fin 2015, la médiathèque Paul-Verlaine est ouverte le dimanche après-midi. L'expérience donne-t-elle satisfaction ?

Oui, et j'en profite pour rendre hommage aux agents qui ont accepté de relever ce challenge, car le succès est effectivement au rendez-vous : sur les six premiers mois, 6 000 personnes ont fréquenté la médiathèque le dimanche, surtout des parents



avec leurs enfants, et des étudiants, pour qui l'ouverture dominicale est une opportunité. Nous allons donc pérenniser ce service qui permet d'améliorer encore l'accès du plus grand nombre à la culture.

En 2018, l'Agora viendra compléter le réseau actuel des bibliothèques et médiathèques. Quelle sera sa place ?

L'implanter dans le quartier de Metz Nord - La Patrotte est, là aussi, un choix politique fort : l'Agora ne viendra pas seulement renforcer notre réseau de médiathèques, elle ne sera pas seulement la tête de pont de notre développement numérique : étant aussi un centre social, elle permettra d'encourager un large public à bénéficier de l'accès à différentes activités sociales et culturelles, à la lecture et au numérique.

Début avril, le Livre à Metz fête ses 30 ans. Quel regard portez-vous sur l'évolution de ce festival ?

Cet événement permet de mettre en lumière notre ambition sur la place du livre dans notre ville, d'encourager les Messins à rencontrer des auteurs, puisqu'ils seront encore plus de 200 cette année, et à participer à de nombreux débats. Le festival contribue aussi au rayonnement de Metz. Ces dernières années, en effet, nous nous sommes efforcés d'apporter des solutions pour accroître sa visibilité et son attrait. En lien avec nos bibliothèques et médiathèques, la programmation jeunesse notamment est d'une qualité exceptionnelle. Et puis, l'association du Livre à Metz intervient toute l'année avec les écoles, les librairies, dans les hôpitaux : le Livre à Metz est désormais bien installé ! ■

L'expression des

Groupe municipal d'union de la droite et du centre



Des prévisions budgétaires préoccupantes pour l'année 2017

Présenté chaque année en décembre, le budget primitif de la ville prévoit les recettes, autorise les dépenses et détermine l'ensemble des actions entreprises pour l'année à venir.

Ce budget est en quelque sorte la ligne directrice des évolutions qui sera la référence tout au long de l'année concernée.

Que décide donc la majorité socialiste pour les Messins ?

Elle leur propose d'aborder l'année 2017 avec une dette très alourdie, multipliée par 10 en 7 ans ce qui implique inévitablement à terme une augmentation de la fiscalité. À l'instar des impôts, les tarifs de nombreux services sont aussi en hausse : piscines, stationnement, périscolaire...

En revanche, des baisses importantes s'appliquent au budget du CCAS (Centre Communal d'Action Sociale), aux subventions pour les familles ou pour les associations sportives. Il s'agit là d'un sujet sensible, ces domaines devant être préservés, car les actions en cause dans ce cadre permettent de favoriser l'intégration sociale, l'accès à l'emploi, le vivre ensemble. Notre pays, comme notre ville, en ont un urgent besoin comme le prouvent les événements dramatiques encore survenus en 2016.

Le contexte de poursuite de la baisse des dotations de l'Etat met notre collectivité dans une situation difficile. Toutefois, il nous paraît important que la ville se

recentre sur ses missions essentielles d'éducation, de sécurité, et d'attractivité, surtout aussi qu'elle garde des objectifs forts de solidarité.

Or ce budget 2017 retient des priorités qui sont ailleurs : les Festivals, le Palais des congrès, le « Metz sans voiture », la suppression prochaine de 1800 places gratuites de stationnement... Les choix politiques de la majorité municipale n'étant pas les nôtres, notre groupe a logiquement voté contre ce budget. ■

Caroline Audouy

Marie-Jo Zimmermann (présidente), Patrick Thil, Martine Nicolas, Nathalie Colin-Oesterlé, Emmanuel Lebeau, Yves Wendling, Patricia Arnold-Martin



Rassemblement Bleu Marine pour Metz



Et si on essayait le FN ?

Un gouffre existe entre les dirigeants et vous. Les réunions de quartier le prouvent.

→ Aux riverains inquiets des futurs bacs à ordures imposés sous leurs fenêtres, ils répondent (sic) « Vous voulez revenir au Moyen-Âge où les cochons mangeaient les ordures dans le caniveau ?! » (Bellecroix 7/02)

→ Aux habitants d'Outre-Seille (10/02), témoignant en larmes des agressions ou perturbations subies jour et nuit, ils répondent que ce n'est qu'un « sentiment » d'insécurité...

Malgré ce déni de réalité, la vérité s'impose. Le maire a même avoué un « énorme problème de commerces vacants ». Des mesures sont enfin envisagées par ces élus louvoyants (fermeture de commerces illégaux, augmentation de la surveillance, du nettoyage). Sur tout cela, vos élus Front National alertent depuis longtemps, proposant sans cesse des solutions !

À Metz comme en France, les lois existent et n'attendent que d'être appliquées. Les budgets existent (vos impôts), encore faut-il dépenser juste et choisir des priorités.

Voilà notre ambition : vous écouter et servir le bien commun. ■



Françoise Grolet, Thierry Gourlot, Bérangère Thomas, Jean-Michel Rossion.
Plus d'infos sur www.pourmetz.com

Rassemblement pour Metz

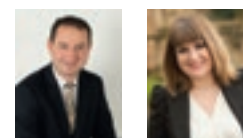


Un impôt déguisé

La municipalité de gauche à Metz a décidé que plus de 1800 places de stationnement, actuellement gratuites, allaient devenir payantes en 2017. Ainsi, de nombreux riverains concernés par cette décision, se sont récemment vus notifier par la mairie l'obligation de s'acquitter d'un abonnement pour stationner dans leur quartier (204 € par an).

Hausses de la fiscalité, création d'une taxe sur l'électricité, augmentation continue du prix des parkings, cette municipalité multiplie depuis son arrivée les décisions pénalisant votre pouvoir d'achat.

Les messins doivent ainsi payer la mauvaise gestion financière de la ville depuis 2008. Car ces 1800 places dorénavant payantes ont pour seul objectif de rapporter plus de 1 million d'euros chaque année au budget de la ville. ■



Jérémie Aldrin, président de la Commission des Finances et du groupe RPM
Julien Husson
Christine Singer

groupes politiques

Fier(e)s d'être Messin(e)s

2014-2017 : l'heure du premier bilan



En 2014, vous nous avez renouvelé votre confiance avec Dominique Gros. Nous arrivons maintenant à l'heure de la mi-mandat.

Un mot peut résumer ces trois années d'action : l'ambition

L'ambition d'être un pôle majeur de rayonnement de la grande région grâce à l'obtention prochaine du statut prestigieux de métropole pour notre agglomération.

L'ambition de bâtir une ville plus attirante, plus agréable, durable et sûre avec l'ensemble de nos projets urbains de l'Amphithéâtre à Bon Secours en passant par la transformation de nos quartiers, la place centrale donnée à l'écologie urbaine et à la beauté de nos espaces verts.

L'ambition de faire de Metz une capitale culturelle avec des institutions prestigieuses à l'image de la Cité musicale ou du centre Pompidou, d'encourager la création artistique avec TCRM-Blida ou encore d'animer la ville par de grandes manifestations culturelles pour tous.

L'ambition de mettre l'éducation au cœur de la cité avec des moyens renforcés en faveur de l'école pour donner à chacun le bonheur d'apprendre.

Hacène Lekadir
Président du groupe majoritaire Fiers d'être Messins, Adjoint au maire à la Culture
Site internet : www.fiersdetremessins.fr

Conseiller EE LV



167 caractères octroyés par le maire pour s'exprimer dans ce magazine, ce n'est pas assez !

Suivez nous sur la page Facebook EELV Metz. ■

Philippe Casin, élu EELV

L'ambition de bâtir une ville plus solidaire pour les plus précaires et pour la jeunesse, plus bienveillante avec nos aînés et plus accessible aux handicapés.

L'ambition d'être à l'écoute des initiatives citoyennes avec le budget participatif.

Tout ceci ne serait rien sans le sérieux avec lequel nous agissons : aucune augmentation des taux d'imposition depuis sept ans, endettement maîtrisé, économies de fonctionnement et haut niveau d'investissements, maîtrise de la masse salariale etc.

Un beau printemps sous le signe de l'ouverture

Les semaines qui viennent seront marquées par de grands rendez-vous populaires, symboles de nos traditions d'ouverture et de culture.

Ouverture à l'Europe avec la semaine franco-allemande fin mars, ouverture à l'autre et à la culture avec le retour des festivals Le Livre à Metz début avril ou encore Passages pour le théâtre en mai.

Être à votre écoute et vos côtés, c'est l'esprit qui sera le nôtre pour ces trois prochaines années pour progresser encore ! ■



Pour un printemps démocratique

Les prochaines élections présidentielle et législatives de mai et juin 2017 comportent des enjeux déterminants pour notre avenir. Que ce soit au niveau économique, social, écologique et sociétal, les enjeux sont immenses : le futur de la France se trouve dans notre bulletin de vote. Soutenons une gauche qui place la question d'un nouveau modèle de société plus juste et plus durable au cœur des débats. Engageons-nous, allons voter ! ■



Danielle Bori,
Gilbert Krausener,
les élus communistes

Groupe des Écologistes



Écoutez attentivement les populistes !

À partir de mensonges, les populistes tissent de sombres propositions pour la France, l'Europe et le monde. Écoutez-les attentivement car ici et ailleurs, le point commun de ces gens-là est qu'ils font ce qu'ils disent **brutalement, violemment et sans aucun discernement**.

L'Histoire a toujours montré que lorsque les populistes sont au pouvoir, ça se termine mal pour tout le monde.

Alors si vous n'en voulez pas, allez voter ! ■



Le Groupe des écologistes,
René Darbois,
Marie Anne Isler Beguin,
Marilyn Molinet

Groupe Démocrates Centristes & Indépendants



Renoncer ou s'engager

D'un candidat à l'autre, on cultive les peurs, on désigne les coupables ou alors on promet les lendemains qui chantent, les expériences radicales ou bien encore on appelle au sursaut national, au sens du travail et de la solidarité.

Rarement l'avenir du pays, face au désarroi justifié ou non des Français, n'a autant été entre leurs mains et le résultat aussi ouvert. Analyse et compréhension des enjeux sont porteurs de sens et d'avenir.

Dans ce monde instable, dangereux, où nos libertés peuvent être remises en cause, notre pays doit reprendre confiance, se mettre en marche, et donner un avenir à ses enfants. Abstention, vote blanc ou nul ne compteront pas : ce serait renoncer au lieu de se battre.

Voter à l'occasion des prochaines élections est l'arme essentielle du citoyen pour reprendre son destin en main. ■

Guy Cambianica,
Agnès Migaud, Catherine Morel,
Raphaël Pitti, Myriam Sagrafena.



Metz est wunderbar^{*} 2

Deutsch-Französische Woche
Semaine franco-allemande

18 – 25 MARS /
MÄRZ 2017



Metz est wunderbar saison 2

Du samedi 18 au samedi 25 mars Conférences, concerts, spectacles, expositions, visites guidées, animations dans les écoles, dans les commerces... Pour souligner l'excellence franco-allemande de Metz, la semaine Metz est wunderbar revient.

C'était il y a presque un an, le jeudi 7 avril précisément. Sous la présidence d'Angela Merkel côté allemand et de François Hollande côté français, se tenait à Metz le conseil des ministres commun qui, chaque année depuis 2003, rassemble les gouvernements des deux pays. Une première hors de Paris, s'agissant de son organisation en France. Et l'opportunité rêvée pour mettre en avant l'excellence franco-allemande de Metz, puisque de nombreuses actions sont entreprises au titre de la coopération entre les deux pays voisins.

Éducation, enseignement supérieur, recherche, échanges économiques, numérique, tourisme, culture, patrimoine, sport... L'énergie transfrontalière est ici en action et la relation franco-allemande est inscrite dans la réalité quotidienne de nombreux Messins, qu'ils soient par exemple étudiants ou salariés d'une des nombreuses entreprises allemandes implantées à Metz. Des échanges féconds qui constituent d'ailleurs la vocation du réseau QuattroPole avec nos partenaires de Sarrebruck, Trèves et Luxembourg.

En avril 2016, une semaine d'événements en tous genres avait vu le jour autour du conseil des ministres, permettant aux Messins et à leurs visiteurs de prendre la mesure de l'enjeu franco-allemand, qui ne repose pas seulement sur la proximité géographique et sur l'apaisement historique. Apprendre la langue du voisin, découvrir sa culture, multiplier les opérations communes, bâtir des ponts est avant tout une question d'avenir, une volonté sans relâche qu'il est bon de faire partager avec le plus grand nombre. Voilà pourquoi, du samedi 18 au samedi 25 mars, revient la semaine Metz est wunderbar, dont la première édition avait rencontré l'an passé un succès prometteur.

Au programme : conférences, concerts, spectacles, expositions, visites guidées, animations dans les écoles, les commerces, le tout dans une ville pavoisée aux couleurs des deux pays... Voici une sélection non-exhaustive des rendez-vous donnés cette semaine-là, selon le public concerné.

Pour les scolaires

Dans les cantines scolaires, le vendredi 24 mars, les élèves se régaleront de kartoffel-salat, de weisswurst, de grünkohl et de Berliner pfannkuchen: autrement dit, de salade de pommes de terre, de saucisse blanche, de chou frisé et de boule de Berlin à la cannelle et au sucre! Bon appétit, *guten Appetit*.

Metz compte une école biculturelle: l'école élémentaire Gaston-Hoffmann. Sa centaine d'élèves et leurs enseignants s'impliquent naturellement dans la semaine Metz est wunderbar avec, entre autres, une visio-conférence avec leurs correspondants allemands et la **présentation de chants et de comptines en allemand** dans le préau de l'école le vendredi 24 mars.

Pour les enfants

Une centaine de jeunes de 10 à 12 ans participent chaque année au **jumelage sportif** des villes de Trèves, Eupen, Luxembourg et Metz. Cette année, c'est Metz qui accueille cette rencontre dont la première journée est programmée le mercredi 22 mars (la deuxième aura lieu le 31 mai). Au programme: athlétisme, football et natation. Particularité de ce tournoi amical: les équipes sont mixtes, à la fois au niveau des sexes et des nationalités.

Comment parler à des enfants de sujets graves comme la guerre ou les discriminations? Tomi Ungerer a le talent pour y parvenir et, le dimanche 19 mars, à 15 h, la médiathèque Paul-Verlaine propose un **spectacle jeune public** tiré d'un récit émouvant de l'auteur-illustrateur strasbourgeois, intitulé *Otto*. À partir de 7 ans, entrée gratuite, sur réservation au 0800 891 891 et dans la limite des places disponibles.

Pour les étudiants

Rendez-vous au Vivian's pub, place Saint-Louis, le jeudi 23 mars à partir de 20 h: le « **stammtisch franco-allemand** » donne l'occasion de rencontres entre étudiants, de discussions, d'échanges en français et en allemand. Le tout débouchera, pourquoi pas, sur l'organisation d'événements franco-allemands. Un groupe Facebook a vu le jour pour préparer la soirée: « *Stammtisch franco-allemand / Metz* ».

Pour les entrepreneurs

En partenariat avec le magazine ParisBerlin et la Chambre de commerce et d'industrie de la Moselle, le grand salon de l'hôtel de ville accueille une table ronde politique, le mardi 21 mars à 18 h. Il y sera question de « **l'entreprenariat comme moteur de la coopération franco-allemande.** »

Pour rencontrer les startups de Lorraine, de Sarrebruck, de Trèves et de Luxembourg, une adresse: TCRM-Blida. Une date: le jeudi 23 mars, de 10 h à 18 h. Un événement: le **Startup show 42**, concentré de savoir-faire innovant et de mise en réseau! Sur réservation, plus d'infos sur quattropole.org

Pour les passionnés d'histoire et de patrimoine

Historien de l'architecture, auteur notamment d'un ouvrage-référence sur la place d'Armes, Aurélien Davrius présente, à travers l'histoire du portail de la cathédrale Saint-Etienne, la manière dont le pouvoir royal français puis le pouvoir impérial allemand ont marqué **l'architecture messine**. Une conférence organisée à l'hôtel de ville le lundi 20 mars à 18 h; entrée libre.

Plusieurs expositions sont programmées dans le cadre de Metz est wunderbar. L'une d'entre elles, *Traces - vertiges - reliques*, prolongée jusqu'au 29 avril à la basilique Saint-Vincent, questionne **l'héritage culturel, architectural et mental de Metz** grâce aux travaux artistiques des étudiants d'arts plastiques de l'Université de Lorraine.

Pour les amateurs de (toutes les) musiques

Un concert, mais pas que: cette fois, **la soirée Metz est wunderBAM** (à la BAM bien sûr, le samedi 25 mars!) associe la diffusion d'un film d'animation de Lotte Reiniger (*Les Aventures du prince Ahmed*, selon RadioMentale) à un concert de jazz du Joachim Kühn Trio emmené par le pianiste prodige allemand de 70 ans, entouré de deux musiciens (contrebasse et batterie) de la jeune génération. Pour conclure la soirée, le DJ Herr 2003 dénichera le meilleur de la musique allemande pour un set forcément *kolossal*. ■



CE QU'IL EN DIT

Jean David, président d'honneur du comité de pilotage de Metz est wunderbar, fondateur de l'université franco-allemande



« À l'expression « couple franco-allemand », on associe spontanément les relations particulières étroites entre les gouvernements. Elles sont une réalité, mais elles sont la pointe la plus médiatisée d'un ensemble d'une diversité exceptionnelle, fait d'actions de l'État, de collectivités territoriales, d'entreprises et d'initiatives individuelles ou collectives. Cette diversité ne facilite pas la vue d'ensemble que méritent ces fruits de notre entente.

L'originalité bienvenue de cette deuxième édition de « Metz est wunderbar » est d'être un véritable salon des relations franco-allemandes donnant un aperçu de cette diversité. La coopération interétatique y aura sa place, avec la Brigade franco-allemande et les études franco-allemandes de l'Université de Lorraine. Le jumelage Metz-Trèves illustrera cette forme de relation de villes si répandue entre nos deux pays.

Des échanges de vues sur le rôle des entrepreneurs et une exposition de startups reflèteront l'importance de nos liens économiques. Conférences et expositions mettront en lumière les relations culturelles souvent laissées dans l'ombre. Et ce sera une occasion de faire un état des lieux de l'enseignement de l'allemand à Metz.

Pourquoi un tel salon à Metz ? Tout simplement parce que Metz est exemplaire; exemplaire par son appartenance au réseau QuattroPole, qui traduit sa volonté de coopération avec des villes proches au-delà des frontières; exemplaire par sa demande d'inscription au patrimoine mondial de « Metz royale et impériale », expression de la volonté de fondre dans une histoire continue de la ville des héritages jugés longtemps inconciliables. Et en œuvrant maintenant à faire mieux connaître les liens de nos deux pays, notre ville apportera une justification de plus à l'intitulé *Metz est wunderbar*. »



Pratique

- Metz est wunderbar 2, du samedi 18 au samedi 25 mars.
- Inauguration officielle le samedi 18 mars à 11h place d'Armes – Jacques-François Blondel
- Programme complet et bilingue à retrouver sur metz.fr: visites guidées bilingues gratuites par l'office de tourisme, expositions, conférences, animations...
- De nombreux commerces (cafés, restaurants, hôtels, habillement, décoration, librairies, etc.) proposent également des animations franco-allemandes: liste des commerçants participants également disponible sur metz.fr



Nous sommes tous de Passages

5 > 14 mai Le festival de théâtre qui relie les mondes revient, place de la République, pendant dix jours. La biennale Passages permet de découvrir 48 spectacles choisis parmi les meilleures créations professionnelles internationales.



↑ Théâtre documentaire Clean city, à voir les 12, 13 et 14 mai place de la République.
© Christina Georgiadou

Pour son vingtième anniversaire, le festival Passages nous réserve encore de belles surprises : des pièces de théâtre bien sûr, mais aussi des expositions, des concerts, de la poésie, diverses performances artistiques qui feront voler les frontières en éclat. Pour la petite histoire, Passages est né en 1996 dans l'Est de la France, aux lendemains de la chute du mur de Berlin et du siège de Sarajevo. À cette époque, personne ne parlait encore de festival, mais de rencontres. Aujourd'hui, cette biennale est bien connue du grand public. Près de 10 000 billets d'entrée ont été vendus lors de la précédente édition.

Depuis janvier 2016, Passages est dirigé par Hocine Chabira, ancien directeur du festival RenaissanceS de Bar-le-Duc. Il explique : « Dorénavant, le festival sera présent plus régulièrement. Nous sommes bien conscients que l'attente est longue entre deux éditions du festival. Un événement sera organisé tous les ans au mois de mai. Les années paires, une édition spéciale « Les Ecoles de Passages » sera consacrée aux écoles internationales de théâtre et les années impaires Passages, un festival de spectacles professionnels ouvert sur l'international. »

10 jours, 150 artistes

Pour cette nouvelle édition, des compagnies venues du monde entier s'installent à Metz : Lituanie, Russie, France, Liban, Syrie, Malte, Argentine, Belgique, Grèce, Allemagne, Indonésie, Guinée... À souligner, la plupart des spectacles sont proposés dans leur langue maternelle, surtitrés en version française. Plus de 150 artistes se relayeront ainsi pendant 10 jours dans les différentes salles de spectacles de la ville ou sous les chapiteaux du village.

Les festivaliers sont invités à se détendre ou à se restaurer au village du festival installé au cœur de la place de la République. Des concerts, expositions et vidéos sont proposés sur place, ainsi que des espaces de jeux pour les enfants ou un coin sieste muni de hamacs. Car Passages c'est aussi de la détente, de grands moments d'échanges et de fraternité entre les peuples. ■

À ne pas manquer

Lundi 8 mai à 12 heures

Pique-nique pour les 20 ans du festival

Cette année Passages a 20 ans, et pour fêter cela dignement, il invite le public et les artistes à un grand pique-nique festif aux Jardins de l'esplanade. Le principe ? Apportez votre pique-nique, ils se chargent du dessert et de l'animation. Une place de spectacle sera offerte à toutes celles et ceux qui ont 20 ans en 2017 (sur présentation d'une pièce d'identité)

Samedi 13 et dimanche 14 mai

Week-end poésie

Les Festivals Poema et Passages s'associent pour un week-end entier dédié aux poètes d'aujourd'hui. Cette collaboration permet de donner voix à des poètes du bassin méditerranéen et du Proche-Orient, notamment avec des témoignages sur la violence de notre monde et sur son humanité. Elle permet aussi la publication de *Passeport* d'Antoine Cassar aux éditions Faï Fioc.

Vendredi 5 mai

De retour à Passages

Nikolaï Kolyada, célèbre metteur en scène russe, venu en 2013 avec son spectacle *Baba Chanel*, est de retour cette année, avec *Richard III*. Le théâtre de Kolyada, souvent qualifié de théâtre de la mesure, est un feu d'artifice permanent d'émotions, d'accessoires, de couleurs... Le festival accueille également Oskaras Korsunavas avec *La Mouette*. Ces deux spectacles feront l'ouverture du festival le vendredi 5 mai dès 20h, avec *Richard III* à l'Opéra-Théâtre de Metz et *La Mouette* sous le grand chapiteau place de la République.

Billetterie

→ La billetterie vous accueille à partir du 20 mars, à l'association Carrefour, 7 rue des Trinitaires, du lundi au vendredi de 15h à 18h, ou par téléphone au 07.81.68.34.40 du lundi au vendredi, de 9h30 à 12h30.

→ Les billets sont également disponibles sur festival-passages.org ainsi que sur Digitick, Fnac, Ticketmaster et place de la République, du 6 au 9 avril, pendant le Livre à Metz.

→ Une billetterie est ouverte durant tout le festival Passages, du 5 au 14 mai, place de la République.

Tarifs

→ Plein tarif : 20 € / Tarif réduit : 15 € / Tarif enfant – 12 ans : 8 €

→ Abonnements : 45 € les 3 spectacles (puis 15 € le suivant) / Tarif réduit : 30 € les 3 spectacles (puis 10 € le spectacle supplémentaire)

→ Abonnement 10 spectacles : 100 €.

Tarifcation spécifique hors abonnement, détails sur festival-passages.org



Les cinq ans de la Messine

1^{er} mai Metz peinte en rose pour la Messine, course féminine au profit de la lutte contre le cancer du sein.

Parrainée par Loulou Robert, écrivaine et mannequin, la Messine revient le 1^{er} mai pour sa 5^e édition. L'an dernier, vous étiez 10 000 dans les rues de Metz à relever le défi entre amies, collègues ou en famille, permettant ainsi de récolter 75 000 euros au profit de la lutte contre le cancer du sein et en partenariat avec la Ligue contre le cancer.

Les épreuves

Les épreuves sont adaptées à l'âge et aux capacités de chacune, avec une nouveauté pour cette édition: le challenge grand-mère, mère, fille.

- **La baby-Messine**: 400 mètres, à partir de 2 ans, jusqu'à 4 ans inclus
- **La mini-Messine**: 1 kilomètre, à partir de 4 ans, jusqu'à 15 ans inclus
- **La Messine**: 6 kilomètres, à partir de 14 ans
- **Le challenge mère, fille**: 6 kilomètres à deux, à partir de 14 ans
- **Le challenge grand-mère, mère, fille**: 6 kilomètres à trois, à partir de 14 ans

N'hésitez pas aussi à devenir bénévole: les inscriptions sont ouvertes aux femmes et, cette fois, aux hommes aussi! ■

Marathon Metz-Mirabelle: à vos marques, prêts...

Si vous souhaitez relever le défi des 42,195 km, les inscriptions sont ouvertes sur marathon-metz.fr. Pour les moins téméraires, il existe aussi les Foulées Haganis qui passent cette année de 7 à 10km, sans oublier les marathons relais et les courses à destination des enfants, UEM kids.

Rendez-vous dès à présent sur le site marathon-metz.fr et le dimanche 8 octobre place de la République sur la ligne de départ.

C'est aussi



Culture

24 MARS
CONCERT

L'École de musique agréée à rayonnement intercommunal, l'Émari, dite aussi École de musique du Sablon, fête ses 40 ans cette année! La classe de chant d'Odette Rémy donne un concert d'opérettes dans la salle de la rue Saint-Bernard au Sablon. C'est à 20 h, et l'entrée est libre!

25 - 26 MARS
EXPOSITIONS

45 lieux d'exposition, 5 parcours guidés gratuits, une exposition collective qui joue les prolongations à l'église des Trinitaires jusqu'au 2 avril: Parcours d'artistes invité à la déambulation et à la contemplation, le samedi de 14 h à 20 h, le dimanche de 14 h à 19 h.

25 MARS & 7 AVRIL
CONCERTS

Voici venue l'heure du Printemps des maîtrises dans le cadre majestueux de la cathédrale Saint-Etienne! Un premier concert (25 mars, 20 h) avec au programme le *Magnificat de la paix* de Marc Henric et *Gloria* de John Rutter; un second (7 avril, 20 h 30), qui propose le *Requiem* de Mozart. Réservation au 07 86 51 44 39.

12 AVRIL
PATRIMOINE

Le costume est un marqueur temporel, culturel et social. Il dévoile autant qu'il masque. L'office de tourisme propose une visite guidée et familiale, «à chacun son costume», à la rencontre des personnages qui habillent la ville messine. Renseignements et réservation au 03 87 39 00 00.

21 AVRIL
CONCERT

Tchaïkovski et Rachmaninov mais aussi la *Tragédie de Salomé* de Florent Schmitt sont au programme du concert de l'Orchestre philharmonique royal de Liège qui investit la grande salle de l'Arsenal.

JUSQU'AU 29 AVRIL
PHOTOGRAPHIES

Photographe amateur, membre de l'association messine Photo Forum, Gilbert Courtois a entrepris une série de photos sur les reflets lors d'un voyage à Venise. Une vision spectaculaire de la cité des Doges à admirer à la bibliothèque de Magny, au centre socio-culturel.

1^{ER} AVRIL - 7 MAI
EXPOSITION

Dietmar Pfister évolue entre la peinture et l'art du livre, support sur lequel elle travaille avec de la couleur et en y ajoutant d'autres matériaux. En résultent des sculptures-livres à voir dans une exposition hautement originale à la porte des Allemands.

au programme

2 AVRIL
CONCERT

Rien de tel qu'un concert de l'harmonie municipale de Metz pour démarrer le printemps sur de bonnes notes. C'est à 16 h et la soprano Elena Harsányi se joint à l'orchestre dans la grande salle de l'Arsenal. Les places (2 maximum par personne) sont à retirer (gratuitement) à l'Arsenal à partir du mardi 28 mars, 13 h.

24 MAI
JAZZ 1

Une légende du jazz fête ses 80 ans à Metz: Monsieur Archie Shepp en personne! Accompagné de trois musiciens, le saxophoniste (et pianiste, et poète, et chanteur...) se produit sur la scène de l'Arsenal pour un concert précédé de la projection du film *The Sound before the fury*. À noter que, la veille, Archie Shepp recevra des mains du maire la médaille de la Ville de Metz.



Sport

1^{ER} & 2 AVRIL
GYMNASTIQUE

L'Union acrobatique Metz-Moselle organise une compétition sélective pour le championnat de France individuel. Le complexe Saint-Symphorien accueille près de 600 compétiteurs dans 3 disciplines: le trampoline, le tumbling et la gymnastique acrobatique.

22 AVRIL
HANDBALL

Rendez-vous aux Arènes pour un match qui promet d'être fort en actions et en suspens! Les Dragounes affronteront les Nantaises à domicile et donneront tout pour remporter la victoire après le match nul du mois de janvier.

22 AVRIL
BOXE

Les meilleurs boxeurs de l'Est de la France affrontent leurs adversaires européens au complexe Saint-Symphorien lors de la soirée événement King of the Ring! Combats uniquement dans la catégorie kickboxing - K1 internationale. Rendez-vous dès 16 h au complexe Saint-Symphorien. Renseignements au 06 38 42 32 13 ou fightclub57@hotmail.fr

26 MAI
AQUATHLON

Les Fitdays MGEN sont de retour place de la République! Cette année pas de triathlon XS pour les adultes mais le relais aquathlon des familles (un enfant né entre 2005 et 2011 avec un parent né avant 2004). Sans oublier le village atelier kids qui accueille les enfants de 5 à 12 ans toute l'après-midi. Inscriptions et renseignements sur fitdays.fr

3 & 4 JUIN
FOOTBALL

Le FC Metz, la Ville de Metz et huit clubs de l'agglomération s'associent à nouveau cette année pour l'organisation de la Graouilly cup. 64 équipes de football nationales et internationales, catégories moins de 12 ans, vont s'affronter le temps d'un week-end.



Événements

26 MARS - 7 AVRIL
PETITE ENFANCE

Animés par des professionnels de la petite enfance, des modules d'information gratuits sur les métiers de la petite enfance, du social et de l'aide à la personne sont proposés aux parents, les 27, 28, 30 et 31 mars ainsi que les 3, 4, 6 et 7 avril, à la mairie de quartier de Metz-Nord. Informations et réservation en contactant Allo Mairie.

31 MARS & 3 AVRIL
BOURSE D'ÉCHANGES

Le centre social Pioche au Sablon propose de donner une deuxième vie aux objets inutilisés. Pour cela, rien de plus simple: déposez vos objets le 31 mars au centre social, recevez en échange des « pioches » (monnaie virtuelle) et revenez au centre lundi 3 avril pour acheter d'autres objets en échange de « pioches »! Renseignements au 03 87 63 72 15

1^{ER} AVRIL

VISITE GUIDÉE

Poisson d'avril, vrai ou faux? L'office de tourisme propose d'y voir plus clair à travers une visite guidée familiale (14 h 30 - 16 h) au cours de laquelle petits et grands ne seront pas au bout de leurs surprises! Renseignements et réservation au 03 87 39 00 00.

DU 1^{ER} AU 8 MAI
FESTIVAL

Pendant une semaine, le festival des arts « Fes-tArt » de CentraleSupélec Metz vous fera découvrir toutes les formes d'arts. Des ateliers sont organisés pour vous divertir et vous faire découvrir de nouvelles disciplines artistiques.

DU 6 AU 28 MAI
FÊTE FORAINE

La traditionnelle foire de mai reprend ses quartiers au parc des expos de Metz pour le bonheur des petits et des grands! 60 000 mètres carrés consacrés aux manèges à sensations fortes et enfantins, aux loteries et autres jeux d'adresse, sans oublier la dégustation de gourmandises! Toutes les informations sur metz-expo.com

9 MAI
EUROPE

La Ville de Metz organise une journée d'animations dans le cadre de la Fête de l'Europe. Cet événement a pour but de célébrer la naissance de l'Union européenne et de rappeler les valeurs communes qui rapprochent les citoyens et les peuples entre eux.

20 MAI
SPECTACLE

Habitants et artistes s'emparent une nouvelle fois de la cour du Languedoc à Borny. Ils investissent les appartements et donnent aux fêtes une nouvelle couleur pour créer ensemble *Un peu de ciel bleu*, performance graphique inédite sur un paysage sonore créé à partir de paroles d'habitants. Dès 17 h et tout au long de la soirée, cuisines du monde, dj set et bal sixties. Plus d'infos sur asso-boucheaoreille.org

27 & 28 MAI
FÊTE

Les membres de l'association Vallières en fête vous attendent nombreux pour l'incontournable Fête du ruisseau. Cette année, le thème retenu est « Recycl'arts », ou comment trouver des trésors dans nos déchets! Au programme: restauration, bal en plein air avec le groupe Tequila, vide-grenier, exposition d'œuvres réalisées par les élèves du quartier, spectacles, etc. Toutes les informations sur vallieres-en-fete.net.



PLUS D'INFOS ET D'AUTRES ÉVÉNEMENTS
SUR L'AGENDA DE METZ.FR

Thierry Hesse

Metz et moi Local de l'étape lors du Livre à Metz du 6 au 9 avril, Thierry Hesse vient de réussir *Le roman impossible*, paru aux éditions de l'Olivier. « Chaque Messin, nous dit-il, porte en lui le poème de sa ville. » Voici le sien.



Un quartier

« Je suis né rue du Faisan, au-dessus d'un magasin de meubles. La fenêtre de ma chambre donnait sur une boutique de confection dont l'enseigne, *Au bonheur des dames*, me laissait songeur. La bancale place de Chambre m'offrait son marché aux poissons, les bras nus des écaillères, le vieil hôtel des Voyageurs, et ce cabaret dont les photos de stripteaseuses étaient pudiquement punaisées. Tout cela a dessiné le quartier de mon enfance. Il me reste cher, même si ce qu'il était dans les années 60 et 70 n'existe plus vraiment. »

Un jardin

« Mon préféré n'est pas le plus aimable. Le jardin Bernard-Marie Koltès se tient, délaissé, à l'ombre de l'ancienne abbaye Saint-Clément, qui

fut aussi un collègue jésuite où Koltès étudia. Il n'aurait pas détesté, je crois, ce jardin minuscule, peu fleuri, fréquenté par des hommes sans attaches qui rappellent certains personnages de ses pièces. Koltès est notre Messin capital, et il a reçu en hommage ce tout petit bout de terre. C'est bien. »

Un bâtiment

« L'hôtel Saint-Livier, sur la colline Sainte-Croix. Cette forteresse à l'élégance italienne déborde par ses murs. Béatrice Josse, qui donna vie au FRAC, commanda en 1998 à l'artiste Kawamata une muraille de chaises qui allait emplir l'immense cour. De cette masse monumentale, quelque chose est né,

qui bouscule encore la colline et la ville. En 2004, le FRAC prit ses quartiers à Saint-Livier, et Béatrice me proposa d'écrire son « historique » réinventé. Il est bon que différentes époques jubilent ensemble. »

Un roman

« Sur Metz, je n'en vois aucun de mémorable. Le très

patriotique *Colette Baudouche* de Barrès ? Certains de mes livres se passent parfois ici, mais c'est un Metz fantomatique, plus fantasmé que réel. Au fond, nous habitons moins les lieux qu'ils n'habitent en nous. Chaque Messin porte en lui le poème de sa ville. »

Une personnalité

« L'histoire de Metz est surtout liée à des généraux, des évêques, des sportifs. Heureusement les chefs-d'œuvre de l'art sont aussi des personnes. Pour son exposition inaugurale, le Centre Pompidou a accueilli une *Femme debout* de Giacometti. Messine pendant huit mois, je garde d'elle un souvenir ému et durable. »

Une promenade

« J'aime grimper la rue des Murs en pensant que je suis à Rome, rejoindre la rue de la Glacière, celle de Chèvremont, puis du Vivier en me croyant dans des venelles de Prague, contempler plus loin le bel agencement classique de l'Opéra-Théâtre, mais je couvre mon œil gauche pour ne pas voir la gueule du temple. » ■

Chapitre 5

Professeur de philosophie au lycée de la Communication, Thierry Hesse est entré dans la carrière d'écrivain par la grande porte : en 2003, *Le Cimetière américain* lui avait valu le prix Robert-Walser qui récompense alternativement un premier roman français ou allemand. Depuis, *Jura, Dé-*

mon puis *l'Inconscience* ont installé Thierry Hesse parmi les écrivains français les plus régulièrement salués par la critique. *Le Roman impossible* écrit le chapitre 5 de son œuvre. Comme toujours, Thierry Hesse profite de cette histoire d'un écrivain en quête du livre idéal pour parler de sa

ville, où il est né il y a 58 ans et où il enseigne depuis 25 ans. Début avril, il participera évidemment, en local de l'étape, au Livre à Metz, « un simple salon du livre devenu depuis quelques années un véritable festival montrant une littérature vivante. »

MAIRIES DE QUARTIER**Bellecroix**

13 rue de Toulouse
mardi et jeudi 8h30-12h
et 13h30-18h / vendredi 8h30-12h

Permanences**Élu: Patrice Nzihou**

les jeudis de 10h à 12h
sur simple demande
au 03 87 55 52 39 ou 06 09 16 07 72
ou pnzihou@mairie-metz.fr

Police municipale

le jeudi de 15h45 à 17h15

Conciliateur de justice

permanence assurée en mairie
de quartier de Queuleu

Antenne solidarité du CCAS

mardi de 14h à 16h

Borny/Grigy

4 boulevard de Provence
du lundi au vendredi 8h30-12h
et 13h30-18h

Permanences**Élu: Hanifa Guermiti**

de 9h à 11h30 sur simple demande
au 03 87 55 52 39
ou hguermiti@mairie-metz.fr

Police municipale

le jeudi de 13h45 à 15h15

Conciliateur de justice

permanence assurée au Pôle
des Lauriers, 3 bis rue d'Anjou
les 1^{er} et 3^e mardis du mois de
14h à 17h uniquement sur rendez-
vous en contactant Allo mairie

Antenne solidarité du CCAS

mardi de 9h à 11h

**Centre-ville/
les Îles**

Hôtel de ville
1 place d'Armes

Permanences**Élu: Jacques Tron**

sur simple demande
au 06 17 03 03 45 ou 03 87 34 58 13
ou jtron@mairie-metz.fr

Accueil

du lundi au vendredi 8h-18h
et le samedi 9h-12h

État civil

du lundi au vendredi 8h-16h

Conciliateur de justice

permanence assurée en mairie
de quartier du Sablon

Devant-les-Ponts

15 Chemin Sous-les-Vignes
mardi et jeudi 8h30-12h et
13h30-18h

Permanences**Élu: Françoise Ferraro**

sur simple demande
au 06 15 85 25 93
ou fferraro@mairie-metz.fr

Police municipale

le mardi de 15h45 à 17h15

Conciliateur de justice

permanence assurée en mairie
de quartier de la Patrotte /
Metz-Nord

Grange-aux-Bois

1 rue du Bois de la Dame
mardi et jeudi 8h30-12h
et 13h30-18h / vendredi 8h30-12h

Permanences**Élu: Hanifa Guermiti**

de 9h à 11h30 sur simple demande
au 03 87 55 52 39
ou hguermiti@mairie-metz.fr

Police municipale

le mardi de 13h45 à 15h15

Conciliateur de justice

permanence assurée au Pôle
des Lauriers (Borny)

Écrivain public

permanence mardi de 10h à 11h
et jeudi de 10h à 11h30
renseignements: 03 87 74 85 88 /
06 60 15 74 52

Magny

2 rue des Campanules
mardi et jeudi 8h30-12h
et 13h30-18h / mercredi
13h30-18h

Permanences**Élu: Selima Saadi**

sur simple demande
au 03 87 55 56 69
ou ssaadi@mairie-metz.fr

Police municipale

le jeudi de 8h30 à 10h

Conciliateur de justice

permanence assurée en mairie
de quartier du Sablon

Nouvelle Ville

1 rue de Bouteiller
lundi et mercredi 8h30-12h et
13h30-18h / vendredi 8h30-12h

Permanences**Élu: Jacques Tron**

sur simple demande
au 06 17 03 03 45 ou 03 87 34 58 13
ou jtron@mairie-metz.fr

Police municipale

le mercredi de 10h30 à 11h45

Conciliateur de justice

permanence assurée en mairie
de quartier du Sablon

**La Patrotte/
Metz-Nord**

76 route de Thionville
du lundi au vendredi 8h30-12h et
13h30-18h

Permanences**Élu: Françoise Ferraro**

les vendredis de 9h à 11h
et sur simple demande
au 06 15 85 25 93
ou fferraro@mairie-metz.fr

Police municipale

le mercredi de 15h45 à 17h15

Conciliateur de justice

le mercredi de 9h30 à 11h
uniquement sur rendez-vous en
contactant Allo mairie

Antenne solidarité du CCAS

jeudi de 9h à 11h

**Queuleu/
Plantières**

1 rue du Roi Albert
du lundi au jeudi 8h30-12h et
13h30-18h / vendredi 8h30-12h

Permanences**Élu: Selima Saadi**

sur simple demande
au 03 87 55 56 69
ou ssaadi@mairie-metz.fr

Police municipale

le mercredi de 8h30 à 10h

Conciliateur de justice

Permanence assurée au Pôle des
Lauriers, 3 bis rue d'Anjou, les 1^{er}
et 3^e mardis du mois de 14h à 17h.
Uniquement sur rendez-vous en
contactant Allo Mairie

Antenne solidarité du CCAS

lundi de 14h à 16h

Le Sablon

4/6 rue des Robert
du lundi au vendredi 8h30-12h et
13h30-18h

Permanences**Élu: Selima Saadi**

sur simple demande
au 03 87 55 56 69
ou ssaadi@mairie-metz.fr

Police municipale

le jeudi de 10h30 à 11h45

Conciliateur de justice

le mercredi de 8h30 à 11h
uniquement sur rendez-vous
en contactant Allo mairie

Antenne solidarité du CCAS

jeudi de 14h à 16h

Vallières

3 rue des Bleuets
lundi et mercredi 8h30-12h et
13h30-18h / vendredi 13h30-18h

Permanences**Élu: Patrice Nzihou**

les jeudis de 10h à 12h
sur simple demande
au 03 87 55 52 39 ou 06 09 16 07 72
ou pnzihou@mairie-metz.fr

Police municipale

le mercredi de 13h45 à 15h15

Conciliateur de justice

permanence assurée au Pôle
des Lauriers (Borny)

Permanence de Thomas Scuderi,

**adjoint au maire délégué à la
citoyenneté, à la démocratie
participative et à la coordination
des adjoints de quartier à l'hôtel
de ville sur simple demande
au 03 87 55 55 15
ou tscuderi@mairie-metz.fr**

**BIBLIOTHÈQUES
& MÉDIATHÈQUES****Médiathèque
Verlaine
(Pontiffroy)**

1 place de la Bibliothèque

**Médiathèque
Jean-Macé**

2 boulevard de Provence

**Médiathèque
du Sablon**

4/6 rue des Robert

**Bibliothèque
de Bellecroix**

13 rue de Toulouse

**Bibliothèque
de Magny**

44 rue des Prêles

**Bibliothèque
de la Patrotte**

4 rue Paul Chevreux

ALLO MAIRIE

La Ville de Metz a mis en place un seul et unique numéro d'appel
pour l'ensemble de ses services. ■

N°Vert 0 800 891 891

SERVICE ET APPEL GRATUITS

PISCINES**Piscine olympique
Lothaire**

44 rue Lothaire
Horaires et tarifs sur metz.fr

**Piscine du square
du Luxembourg**

Rue Belle-Isle
Horaires et tarifs sur metz.fr

**Piscine
de Belletanche**

Rue Belletanche
Horaires et tarifs sur metz.fr

**ACCUEIL PÔLE
DES LAURIERS**

3 bis rue d'Anjou

**ARCHIVES
MUNICIPALES**

1-3 rue des Récollets

POLICE MUNICIPALE

57 rue Chambièrre
**En cas d'urgence, contactez
la police municipale au
03 87 55 84 84**

CCAS

22-24 rue du Wad Billy
0800 891 891 (numéro vert, appel
gratuit depuis un poste fixe)

LE MET'

Réseau LE MET'
N° vert: 0800 00 29 38 (appel gratuit
depuis un poste fixe) du lundi au
vendredi de 7h

N°S D'URGENCE

Samu: 15, Police: 17, Pompiers: 18
Hébergement d'urgence: 115
Médigarde: 0820 33 20 20 (numéro
indigo, 0,12€/min)

INSPIRE METZ

debout!

30 ANS

6 → 9
avril
2017

FESTIVAL

LE LIVRE À METZ

LITTÉRATURE & JOURNALISME

PLACE DE LA RÉPUBLIQUE

lelivreametz.com

Entrée libre



Le Républicain Lorrain



Avec le soutien du CNL

Scam*



Centre Français d'exploitation du droit de Copie



Crédit Mutuel

BATIGÈRE SAREL



Grand Est

sofia

la culture avec la copie privée

Chambre des notaires de la Moselle

SNCF

LE MAGAZINE Littéraire

libération

grand est 3

STUDIO HUSSENROT.FR / FABIAN DARLEY / ARNAUD HUSSENROT