

OCTOBRE 2009
#09

METZ MAGAZINE

L'INTEGRALE KOLTES A METZ

**TOUS LES RENDEZ-VOUS
CULTURELS**

**LES INFORMATIONS
DES QUARTIERS**

**LES PREMIÈRES
ASSISES SENIORS
À METZ LE 27 OCTOBRE**



VU À METZ

Un retour en images sur les événements des semaines passées...

Jeudi 10 septembre — La conférence de presse de la Nuit Blanche 2 s'est déroulée à la salle des fêtes du Lycée Louis Vincent.



Mercredi 16 septembre — Antoine Fonte a accueilli des artistes peintres japonais de Nikko et Okinawa au Salon de Guise.



Jeudi 17 septembre — Réfléchir aux enjeux de la métropole de demain était le fil conducteur de la conférence métropolitaine du Sillon Lorrain présidé par Dominique Gros organisée à l'Arsenal, en présence des Présidents des agglomérations et des Maires des grandes villes de l'axe nord-sud lorrain.



Samedi 19 septembre — Les artisans ont montré leur savoir-faire au public venu les rencontrer Place Saint-Louis.





ÉDITORIAL

La crise actuelle, accentuée sur notre territoire par les restructurations militaires nous oblige à aller de l'avant, à faire encore plus d'efforts pour rendre notre ville et son territoire attractifs. L'heure n'est pas au repli sur soi. Il s'agit de faire preuve d'imagination et d'ambition pour Metz, d'investir pour préparer l'avenir dès à présent. Les autres territoires ne nous attendront pas !

Vers le nord, comme vers le sud, des initiatives politiques courageuses sont prises. Notre cité a une responsabilité, celle de s'ouvrir sur l'espace environnant quand la réalité des parcours des uns et des autres démontre depuis longtemps cette communauté de vie. Cet espace, les citoyens

le vivent déjà comme lieu d'activité, de commerce et de loisir. Je formule le vœu que Metz soit entreprenante et imaginative dans ce domaine.

La crise actuelle nous oblige à faire preuve d'imagination et d'ambition pour Metz, à investir pour préparer l'avenir

L'identification de multiples communautés d'intérêts, qui existent avec les agglomérations de Nancy et de Lionville, et jusque Epinal permettent déjà de convenir du rapprochement nécessaire dans de nombreux domaines d'excellence.

C'est tout le sens que j'ai donné depuis plusieurs mois à mon mandat de président du Sillon lorrain, dont les travaux dans les domaines de la culture, de la santé, de l'enseignement supérieur, du tourisme et des nouvelles technologies sont relancés cet automne.

Fallait-il également renoncer, comme le soutient une partie de l'opposition municipale, à investir pour notre ville dans un transport en commun performant, moderne et efficace ? Une enquête récente de notre quotidien local, intitulée « Transports en commun : la comparaison qui fait mal », met en lumière le retard important de notre ville, en matière de transport en commun, par rapport aux autres agglomérations comparables. La conséquence : à Metz, on utilise bien plus la voiture que partout ailleurs, alors que la ressource pétrole se raréfie, que le carburant coûte de plus en plus cher et que les principales artères de notre ville se bouchent très souvent.

Le futur Mettis offrira aux habitants de l'agglomération messine les mêmes avantages qu'un tramway mais en coûtant beaucoup moins cher en investissement. Ce sera un bus à haut niveau de service, fréquent, ponctuel et confortable. En accord avec le préfet, une enquête publique concernant le projet Mettis sera lancée en novembre prochain. J'appelle les Messines et les Messins à y participer nombreux. Ce sera un moment important de démocratie participative, où chacun pourra apporter sa pierre à ce projet important pour Metz et son agglomération.

DOMINIQUE GROS
MAIRE DE METZ

CONSEILLER GÉNÉRAL DE LA MOSELLE

- 4 **courrier des lecteurs**
- 5 **M actu**
Koltès l'Intégrale
- 8 **M reportage**
«365 jours pour agir 7 pour le dire» /
les premières assises seniors à Metz
- 10 **M aménagements**
Metz-Borny un quartier en devenir
- 12 **M entreprise**
Manuloc la diversité
- 14 **M nuisances sonores**
Metz sensibilise les jeunes
- 16 **M urbanisme**
Metz à la loupe
- 18 **M quattropole**
Énergies du futur
- 20 **M en bref**
- 22 **M sport**
«Un modèle pour tous les jeunes» / Envie de rando à vélo
Metz candidate à l'Euro 2016 + Calendrier Sportif
- 24 **M tribune**
L'expression des groupes politiques
- 26 **M culture**
Quand les musiques volent...
Calogero / Le hautbois et l'Orchestre d'harmonie
Tatoo the Mind #2
1^{ère} édition du festival des Frontières et des Hommes
- 34 **M loisirs**
Ça se passe près de chez vous /
Le livre du mois / Le site internet / L'éco-geste /
Le conseil de jardinage / Portrait / Bons plans



Directeur de la Publication Dominique Gros
Directeur de la Communication Fabio Purino
Rédacteur en chef Christian Legay
Rédaction Emilie George, Emilie Prizzon, Catherine Morhain
Illustration couverture Pierre Guersing
Photos Marc Royer, C.Legay (p.10 G. Paté)
Création maquette Arnaud Hussenot, Fabien Darley
Mise en page Laurent Calvignac, Thomas Lebrun
Tirage 71000 exemplaires / Dépôt légal à parution
Contact metzmagazine@mairie-metz.fr

COURRIER DES LECTEURS

➤ Si vous souhaitez témoigner, mettre en valeur une initiative en faveur de la Ville, réagir sur un sujet paru le mois précédent ou tout simplement faire part aux autres lecteurs de votre attachement pour Metz, écrivez-nous à l'adresse suivante :
Courrier des lecteurs, Direction de la Communication de la Ville de Metz,
2 place d'Armes - 57000 Metz ou par courriel à courrierlecteurs@mairie-metz.fr

Je suis habitant de la proche périphérie messine : le Ban-Saint-Martin. Je suis utilisateur de vélo depuis plusieurs années. Je tiens à vous faire part d'un sentiment d'insatisfaction : certes des progrès ont eu lieu quant à la modification des conditions de circulation des vélos : des pistes, l'accès au centre ville... mais on est loin de ce qui était attendu et nécessaire : c'est-à-dire un véritable réseau de pistes cyclables, de possibilité de circulation facilitée (voies, bus, etc). Je suis allé à Paris cet été, tout a été mis en place pour favoriser la circulation à vélo. Non seulement des infrastructures (pistes, possibilités d'emprunter les couloirs de bus ...) ont été faites, mais aussi un changement d'attitude des automobilistes : plus lents et attentifs à l'égard des vélos : on roule en se sentant en sécurité. Chez nous cela n'évolue pas : de Ban-Saint-Martin vers Metz, pas de véritable piste, il en existe une sur les trottoirs, mais c'est dangereux, et sur les ponts aussi. Des travaux ont été faits tout l'hiver sur le pont de Verdun, la circulation et le traçage des voies ont été rétablis à l'identique... rien pour les vélos, idem sur le boulevard St Symphorien... on a peur, pourtant il y aurait de la place pour des voies réservées aux vélos! Sur le boulevard au dessus du plan d'eau : une voie spéciale a été faite pour un accès direct au parking pour les voitures, rien pour les vélos. Ce ne sont que quelques exemples, il y a bien de nouvelles pistes cyclables, mais beaucoup d'endroits n'en ont pas. De plus le réseau actuel est incomplet et sans cohérence réelle : on prend

une piste puis elle s'arrête! Dans ce domaine comme dans celui des transports en commun, Metz a un retard énorme... et les changements tardent !
E.M.

Bravo et merci pour cette belle et bonne soirée de la Mirabelle. Quel plaisir de voir tout ce monde, tous âges et toutes couleurs de peaux, s'amuser, applaudir, et se lancer à danser! On dit les Messins froids, et bien il n'a pas fallu si longtemps pour que les estrades soient pleines. La programmation est impeccable et le planning bien pensé. Je trouve ce type de soirée beaucoup plus réussi que la fête de la musique du 21 juin : ce soir, au moins, la sono ne hurlait pas, couvrant d'autres groupes plus discrets : la disposition des scènes permettait à chaque groupe de se faire entendre, de faire monter l'ambiance, sans «cannibaliser» les autres. L'ambiance était bon enfant, pas de groupes pris de boisson dès 20h, j'ai pu danser et profiter de tout sans me faire embêter une seule fois. La ville va dans le bon sens avec ce genre de programme - et la fête de la mirabelle était populaire sans être trop «über-kitsch». Il y en a pour tous les goûts... Continuez, de même que les «boulodromes» place de chambre, etc, ça met de la vie et les gens se parlent, le lien social se retend. J'espère que dans les quartiers aussi le mouvement est le même. Continuez, c'est bien!
R.T.

Bonjour. Le mois dernier, les messins ont eu l'occasion de participer au marathon-photo proposé par la Fnac et la Ville de Metz. Cette année encore, j'étais de la partie, pour la troisième fois consécutive. Je dois dire que pour cette édition, les thèmes n'étaient pas si faciles (thème 1 : derrière la porte, thème 2 : croisement, thème 3 : patrimoine). Avec mon binôme, nous avons parfois manqué d'inspiration et nous n'étions pas les seuls ! Toutefois, cette belle expérience nous permet à chaque fois de redécouvrir notre ville sous un autre angle, de trouver de petits détails amusants qui feront toute la différence sur l'image. Metz regorge de trésors cachés et d'instant magiques que les photographes amateurs et passionnés comme moi s'empres- sent à chaque fois d'immortaliser avec l'appareil. Nous attendons la 4e édition du marathon-photo avec impatience et peut-être avec l'espoir d'avoir des thèmes qui laissent plus libre court à l'imagination. Cordialement. **M.B.**





KOLTÈS

L'INTÉGRALE

«L'année Koltès» sera marquée par un deuxième temps fort, du 16 au 24 octobre, avec l'intégrale. Une vingtaine de représentations, expositions, lectures, films, concerts, journées d'études et tables rondes... De quoi donner à voir et à entendre l'œuvre de Koltès, interprétée par de grands acteurs français et étrangers dans les plus importants lieux culturels de la ville.



À l'occasion du 20^{ème} anniversaire de sa disparition, Metz fait la part belle à l'œuvre de l'un des auteurs dramatiques les plus importants de la fin du XX^e siècle. Un second temps fort marquera le calendrier d'automne, coordonné par l'Association « Quai Est » et son Comité scientifique qui ont confié la direction artistique au lorrain **Michel Didym**. « L'occasion inédite de témoigner de la dimension internationale de l'œuvre de Koltès grâce à la participation du **théâtre de Katona** à Budapest, de la troupe espagnole de la **Camera Negra** et des croates de la **Scena Gorica** ». Ces représentations seront également servies par des comédiens et musiciens lorrains et par quelques-uns des plus grands noms du théâtre français à savoir **Judith Magre, Romane Bohringer, Tchéky Karyo, Marie-Christine Barrault** ou encore **Charles Berling, Michael Lonsdale** et **Daniel Mesguish**.

UN PETIT DÉTOUR PAR...

... «La Maison Koltès» accueille le public à l'angle de la Place d'Armes depuis avril dernier. Les visiteurs peuvent se familiariser avec l'œuvre de Bernard-Marie Koltès, consulter des ouvrages, assister à une projection et pourquoi pas repartir avec un t-shirt ou un badge à l'effigie de l'auteur. « Si beaucoup, interpellés par l'affiche de l'année Koltès, viennent trouver ici des informations concernant les manifestations organisées, un bon nombre font une totale découverte, et repartent avec les ouvrages sur les traces de l'auteur et dramaturge messin », témoigne Pauline Heitz, chargée de l'accueil du public. «La Maison Koltès» est ouverte du mardi au samedi de 10h à 12h et de 14h à 18h.

PRATIQUE

Maison Koltès

1, place d'Armes

Tél. : 03 87 55 56 52

www.koltetmetz.2009.fr

maisonkoltet.metz@gmail.com

Parcours Koltès

Partez sur les traces de Koltès en empruntant la promenade littéraire dans Metz des écrivains, de Verlaine à Koltès.

Rens. Office de Tourisme

+33(0)87 55 53 76

http://tourisme@mairie-metz.fr

tourisme@ot.mairie-metz.fr

UNE PREMIÈRE

Cette intégrale s'ouvrira vendredi 16 octobre par *La nuit juste avant les forêts*, mise en scène et interprétée par **Michel Didym**. « On y voit un homme perdu, un homme trahi, un homme battu, mais surtout un homme debout portant en lui une lucidité politique malgré son dépouillement et l'incongruité de ses désirs. Une magnifique porte d'entrée, car elle contient tous les thèmes qui sous-tendent son œuvre ». Les pièces maîtresses de l'auteur gurent à l'ache *Des voix sourdes*, par la **Compagnie Pardès Rimonim**, *le Procès Ivre* par la **Cie Scena Gorica** (mardi 20 octobre) sans oublier *Dans la solitude des champs de coton* par la **Cie Camara Negra** (vendredi 23 octobre) et *Roberto Zucco*, sa dernière pièce, interprétée par la **Comédie de Valence** (samedi 24 octobre). Le public (re)découvrira *Quai Ouest*, *la Marche*, *les Amertumes* et *l'Héritage* dans le cadre de lectures-spectacles et se laissera porter par l'interprétation du *Conte d'hiver* par les élèves du **Studiolo Irts** de Lorraine.

DE L'HOMME À L'ŒUVRE

Pour s'imprégner plus encore de son œuvre, les représentations théâtrales s'accompagneront de tables-rondes, colloques, et rencontres avec des scientifiques et traducteurs, dont **David Bradby**, spécialiste de Koltès. "L'écriture dramaturgique de Koltès" fera l'objet d'une journée d'études à l'initiative d'**André Petitjean**, professeur à l'Université Paul Verlaine-Metz et **Jean-Pierre Ryngaert**, professeur à Paris III. Quant aux mises en scènes de l'auteur qui, selon Bertrand Faivre d'Arcier, président de l'Epc Metz en Scènes, « sont à mi-chemin entre théâtre et cinéma », elles seront abordées lors d'une table-ronde animée par **Jean-Pierre Han**, journaliste à France Culture. A ne pas manquer également les interventions artistiques des étudiants de l'École Supérieure d'Art de Metz-Métropole (ESAM) qui évolueront dans l'espace urbain, interprétant des phrases de Koltès dans un langage plastique contemporain. Et pour faire un clin d'œil au musicien qu'était également Bernard-Marie Koltès, le trio messin **Mürat Öztürk** egrènera ses notes de jazz aux Trinitaires.

CATHERINE MORHAIN

« Cette Intégrale est une grande première mondiale. L'occasion pour la première fois en France, de voir l'œuvre du dramaturge français le plus joué dans le monde. »

> 3 questions à...



Antoine Fonte,
Adjoint au Maire en charge de
la Culture

L'intégrale de Bernard-Marie Koltès occupe le devant de la scène de cette rentrée. Que représente Bernard-Marie Koltès pour la Ville ?

L'intégrale s'inscrit dans le cadre d'une volonté de revaloriser les personnages emblématiques messins dont les œuvres transportent Metz au-delà de nos frontières, mais aussi de rendre hommage à un auteur qui a bouleversé l'écriture théâtrale. Elle s'intègre dans une dynamique d'événements culturels qui contribuent à animer la ville et à la rendre accessible au plus grand nombre. Cela complète des initiatives telles que le week-end portes ouvertes de l'Arsenal qui remportent un grand succès auprès d'un large public et participe du développement économique de la cité.

L'année culturelle 2009-2010 s'ouvre sur une programmation particulièrement riche. Quels sont les prochains rendez-vous à retenir ?

La vie culturelle est en effet rythmée par de nombreux événements dont l'Été du Livre, l'ouverture de l'année Bernard-Marie Koltès, Metz en Fête puis Metz plage, les Fêtes de la Mirabelle, les festivals dont celui des Musiques volantes et bientôt l'intégrale de Koltès, qui s'inscrivent dans la durée. 2010 va voir le renouvellement de certains rendez-vous et l'installation du festival Passages à Metz et l'événement majeur que constitue l'ouverture du Centre-Pompidou Metz, le 9 mai à l'occasion de la journée de l'Europe. Puis viendront les animations d'été. Metz en Fête trouvera une nouvelle impulsion au même titre que les Fêtes de la Mirabelle qui célèbreront leur 60^e anniversaire !

La seconde Nuit Blanche vient tout juste de s'achever. Que pensez-vous de cette nouvelle édition ?

Le moins que l'on puisse dire est que la Nuit Blanche suscite un engouement toujours plus important qui s'est concrétisé par un apport de financement privé à hauteur de 326 000 euros dont 76 000 en numéraire et 250 000 de prestations en nature, qui témoigne de l'intérêt certain porté par le monde économique au delà même de celui des citoyens.



« 365 JOURS POUR AGIR 7 JOURS POUR LE DIRE »

Les seniors ont toute leur place dans la vie économique, sociale et culturelle de la ville; c'est le principe de la Semaine Bleue qui aura lieu à Metz du 18 au 27 octobre.

C'est sous la thématique de l'intergénération que jeunes et personnes âgées sont invités à partager des moments d'échanges et de convivialité durant sept jours, grâce aux activités proposées par le Centre Communal d'Action Sociale (CCAS), la Ville de Metz et de nombreux partenaires. Cette année, l'accent sera particulièrement mis sur le vivre ensemble et les rencontres toutes générations confondues dans les quartiers, avec des animations ludiques et variées, qui séduiront à coup sûr les messins de tous âges (pour les activités dans les quartiers, se référer aux pages « vie des quartiers »).

PROGRAMME AU CENTRE-VILLE

L'Harmonie Municipale de Lionville lancera l'ouverture de cette belle semaine avec un grand concert à l'Arsenal, dimanche 18 octobre. Le lendemain une visite guidée des Archives Municipales sera au programme. Mardi 20, des enfants présenteront « les moyens de communication actuels » au Home Israélite. Deux conférences se tiendront ensuite à l'Hôtel de Gournay sur « les liens intergénérationnels » (21 octobre) et « la sexualité et la vie active des personnes âgées en institution » (22 octobre). Une visite guidée des Archives Départementales clôturera la journée du jeudi. Vendredi, c'est encore à l'Hôtel de Gournay que le rendez-vous est pris, pour une dictée intergénérationnelle. Le samedi 24 sera dédié à la présentation de livres de jeux et de bricolage à découvrir avec vos petits-enfants à la bibliothèque de la Seille et le dimanche 25 un quizz musical sera proposé au Home Israélite. Les Assises Seniors à l'Arsenal (27 octobre) viendront marquer la fin de cette Semaine Bleue, mais aussi l'ouverture d'une nouvelle dynamique sociale lancée par la nouvelle Municipalité (voir page suivante).

> Renseignements : CCAS de Metz
22-24 rue du Wad-Billy - 03.87.75.98.32

The poster is titled "LA SEMAINE BLEUE À METZ" in large, blue, stylized letters. Below the title, it reads "SEMAINE NATIONALE DES RETRAITÉS ET PERSONNES AGÉES" and "du 18 au 27 octobre 2009". The central theme is "Jeunes et Vieux connectez-vous". A photograph shows a group of five people (three men and two women) smiling. Below the photo, a list of activities is provided: Assises Seniors, Animations Intergénérationnelles, Conférences, Culture, and Concours d'écriture. At the bottom, it states "PROGRAMME DISPONIBLE DANS LES MAIRIES DE QUARTIERS ET AU CCAS DE METZ : 22-24, rue du Wad-Billy - 57000 METZ - Tél. 03 87 75 33 12". A logo for "www.ccas-metz.fr" is also present.

LES PREMIÈRES ASSISES SENIORS À METZ

Préparer l'avenir de Metz dans une logique de vivre ensemble, est l'engagement pris par la nouvelle Municipalité en matière de dynamique sociale. C'est dans cette perspective que seront lancées les premières Assises Seniors, le 27 octobre prochain à l'Arsenal.

Créées à l'initiative de Christiane Pallez, Adjointe au Maire, chargée des Affaires Sociales, les Assises Seniors sont destinées à échanger sur le rôle et la place des seniors dans la vie de la cité. Ouvertes à tous et gratuites, elles sont l'occasion de réfléchir et de trouver ensemble des pistes de travail pour améliorer la qualité de vie et la cohabitation des générations. L'objectif de ces Assises est de parvenir à créer une vraie mixité dans la ville, avec le développement de services adaptés à tous les âges.

DÉBAT ET RÉFLEXION

Animée par Jean-Luc Bertrand, la première édition des Assises Seniors laissera la place au débat avec de nombreux intervenants : Roger Cayzelle, président du Conseil Economique et Social de Lorraine, Ferial Drosso, socio-démographe et professeur à l'Institut d'Urbanisme de Paris et des représentants de l'Aguram (Agence d'Urbanisme de l'Agglomération Messine), Christiane Pallez, Vice-Présidente du CCAS et Adjointe au Maire, mais également Dominique Gros, Maire de Metz, et Président du CCAS, qui clôturera les Assises et remettra ensuite les prix de l'appel à projets « Seniors dans la cité ».

DES THÈMES VARIÉS

Quatre thématiques permettront au débat de prendre forme : la première portera sur le logement et l'hébergement. Ensuite, la réflexion portera sur les loisirs, la culture, les sports et les animations. Le rôle des seniors dans la vie sociale sera le troisième volet de ces assises, suivi par celui des transports, déplacements et aménagements urbains.

Autant de pistes qui signent le point de départ de cette nouvelle politique développée en lien avec les services de la Ville.

EMILIE GEORGE

PRATIQUE :

Programme complet des Assises Seniors disponible sur www.ccas-metz.fr, au CCAS de Metz, à l'Hôtel de Ville et en Mairies de Quartier.

Si vous souhaitez participer aux Assises Seniors, merci de vous inscrire au préalable auprès du CCAS, par téléphone au 03.87.75.98.32, en ligne sur www.ccas-metz.fr ou par courrier via le bon de participation ci-dessous.

1^{res} Assises Seniors à Metz

Les seniors dans la cité : quels enjeux pour la ville de demain ?

Mardi 27 octobre 2009 de 14h à 18h
Arsenal - Salle de l'Esplanade

Avec la participation de :
→ Dominique Gros, Maire de Metz
→ Christiane Pallez, Vice-Présidente du CCAS de Metz
→ Roger Cayzelle, Président du Conseil Economique et Social de Lorraine
→ Ferial Drosso, sociologue, Professeur à l'Institut d'Urbanisme de Paris
→ l'Agence d'Urbanisme de l'Agglomération Messine

animé par Jean-Luc Bertrand

Renseignements et inscriptions
03 87 75 33 12
www.ccas-metz.fr

Entrée libre (sur réservation) pour tous les Messins, associations ou organismes intervenant sur le territoire de la ville de Metz.

Centre Communal d'Action Sociale de Metz
Direction des Retraites et des Personnes Agées
22/24 rue du Wad-Billy - 57000 Metz
Tel. : 03 87 75 33 12 - www.ccas-metz.fr

CCAS METZ metz

> 3 questions à...



Christiane Pallez,

Adjointe au Maire de Metz, chargée des Affaires Sociales, Conseillère Générale de la Moselle

Pourquoi avoir fait le choix des Assises Seniors ?

Avec ce projet, la Municipalité a souhaité dépasser sa politique seniors traditionnelle pour donner un coup de projecteur et valoriser une population de plus en plus prépondérante dans la société. Au-delà des clubs du 3^{ème} âge, l'idée est de trouver des solutions ensemble pour améliorer la cohabitation de 4 et parfois même 5 générations.

Quelles sont vos attentes ?

J'aimerais réunir des personnes qui ont envie de réfléchir sur le sujet, de faire bouger les choses, de trouver des pistes adaptées à de vrais besoins.

Quel est l'avenir après ces Assises ?

Cette rencontre est le début d'un processus d'échanges et de concertation. Il y aura d'autres Assises, peut-être une par an. À l'issue des premières, nous allons constituer des groupes de travail sur la base des thématiques qui auront émergé. Nous allons aussi nous pencher sur les manières d'améliorer l'image de la ville et cela passe par la candidature de Metz au label « Bien vieillir - Vivre ensemble », lancé en juillet dernier pour faire notamment connaître les réalisations des villes dans le domaine du bien vieillir.

BON DE PARTICIPATION À RENVOYER AU CCAS

22-24 rue du Wad-Billy, 57000 Metz avant le 20 octobre.

Je souhaite m'inscrire aux Assises Seniors organisées à l'Arsenal de Metz, mardi 27 octobre à 14h.

Nom : Prénom :

Organisme ou Association :

Adresse :

Téléphone : Courriel :

Signature :

Une confirmation de votre inscription vous sera envoyée dès réception de votre bon.
La mallette de congressiste sera à retirer dans le Hall de l'Arsenal le 27 octobre à partir de 13h.



METZ-BORNY UN QUARTIER EN DEVENIR

Le chantier de la plateforme socio-économique inscrite au Grand Projet de Ville de Metz-Bornny vient de démarrer : Un parc urbain de 45 000 m² ponctué d'équipements dédiés à la jeunesse.

«Le Grand Domaine», c'est le nom de l'espace qui doit voir le jour au cœur du quartier de Metz-Bornny, entre la rue de Picardie et le boulevard d'Alsace. 45 000 m² qui ont été pensés comme un parc urbain pour relier le quartier au centre-ville via le boulevard d'Alsace, desservi par le TCSP, et plus au nord, le village de bureaux et le futur Hôpital Robert Schuman. Pour Jean-Michel Toulouze, Conseiller Municipal Délégué au Grand Projet de Ville, « la Municipalité a souhaité accélérer le démarrage des travaux sur cet espace de centralité qui rythmera la vie du quartier ».

Le projet s'articule autour de vastes ondulations de terrains, qui se relaient et caractérisent le lieu. Elaboré par le cabinet d'Architectes-Urbanistes **Reichen et Robert & Associés**, et le Bureau d'études **Ingérop**, il prévoit la distribution de l'espace en trois pôles d'activités, culturelle, commerciale et le parc tout en favorisant différents types d'usages (piéton, vélo, bus et auto).

ACTIVITÉS DE PLEIN AIR

Un espace à caractère culturel doit structurer l'espace à l'est du parc. Il recevra «l'Arène», un système de gradins accessibles aux personnes à mobilité réduite, destiné à accueillir à la fois des activités sportives et de plein air, notam-

ment dans le cadre de la programmation de Metz en Fête. Des salles de jeux de plein air ont été imaginées pour permettre aux plus jeunes de s'approprier rapidement les lieux. Ils trouveront ainsi une salle d'écorce, un labyrinthe de lets de cordes, de ponts de singe et de hamacs à escalader, constituant un parcours spectaculaire sur près de 750m². En n, elle sera dotée de mâts sur lesquels peuvent s'accrocher des paniers de basket. Les tout-petits disposeront d'une salle de caoutchouc munie de traditionnels jeux sur ressorts et habillée de sols souples et colorés. Pour compléter l'ensemble, un jardin pédagogique appelé «salle des petites cultures» s'étendra sur 150 m². Il permettra aux classes des écoles du quartier de cultiver des carrés de terre.

UNE GESTION DIFFÉRENCIÉE

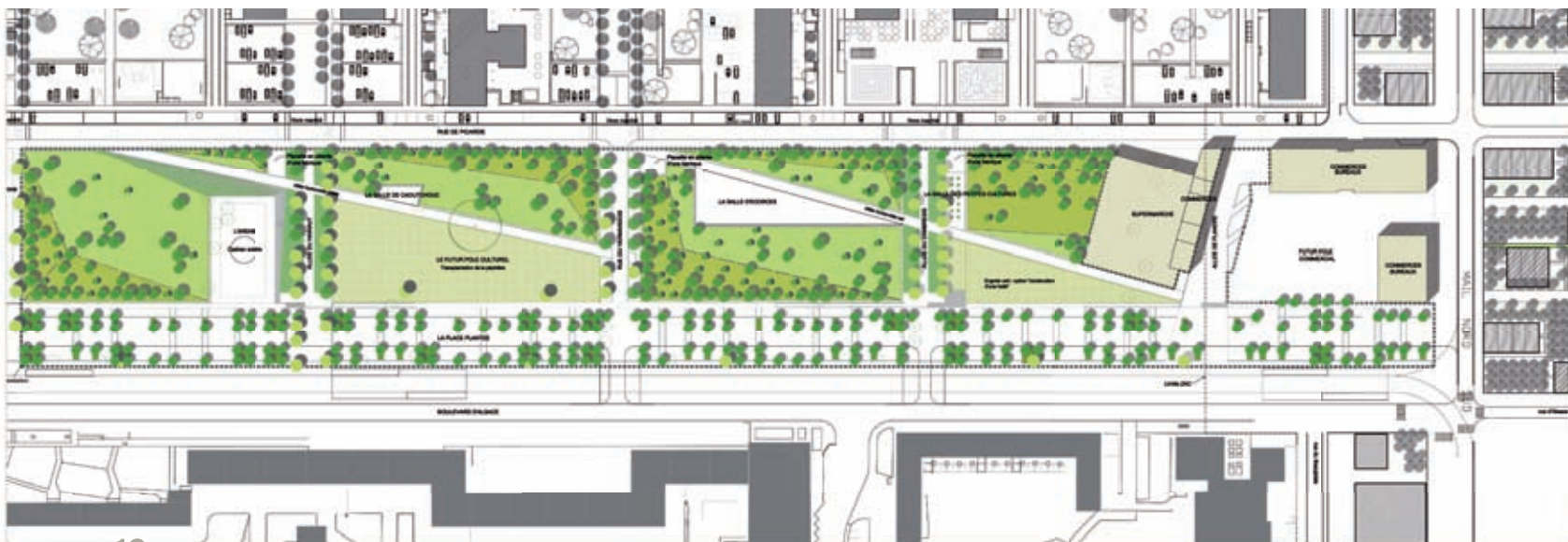
Un soin tout particulier a été porté à la qualité environnementale du parc, du choix des arbres présents jusqu'à leur consommation en eau. Un bilan phyto-sanitaire a été mené et une cinquantaine de spécimens sera conservée. Les arbres de la pépinière, plantés en 2006 par les écoliers sur l'emplacement du village de bureaux, seront intégrés au site. D'autres espèces à feuillage persistant ou de

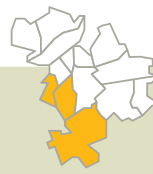
CALENDRIER

En attendant la mise en chantier en 2011 de la Salle des Musiques Actuelles, équipement phare de la restructuration du quartier, dont le rayonnement est prévu à l'échelle de l'agglomération, c'est le pôle commercial qui doit sortir de terre à l'extrême nord du parc urbain. Un supermarché de 1 200 m², agrémenté de 10 boutiques de services et d'une brasserie, sera livré courant 2011. Quant aux travaux d'aménagement du parc, ils s'échelonnent sur 18 mois et seront livrés au printemps 2011.

collection seront transplantés dans le parc, ainsi qu'une végétation plus éphémère et spectaculaire à savoir des prairies curies.

CATHERINE MORHAIN





SABLON

MAS

Le Centre Social, Maison des Associations du Sablon, organise une « Friperie » :

- vendredi 9 octobre de 14h à 18h30
- samedi 10 octobre de 14h à 17h
- dimanche 11 octobre de 9h30 à 12h et de 13h à 16h.

Renseignements au Centre Social - Maison des Associations du Sablon
1 bis rue de Castelnau - Tél : 03.87.65.44.00.

Semaine Bleue

19/10 à 15h : jeu sur console « Wii ». EHPAD Sainte-Chrétienne 114, rue Saint-Pierre, 03.87.63.25.52. Entrée libre sur inscription.
22/10 de 10h à 17h : portes ouvertes. Animation musicale. EHPAD Sainte-Chrétienne. Entrée libre.
25/10 à 14h : jeu de quilles : réel et virtuel. Club Soleil d'Automne 52, rue Saint-Bernard, 03.87.55.04.83. Entrée libre.

Bal Folk

L'association « Amitiés Metz Gloucester Trèves » organise un bal folk en partenariat avec le Centre Social Maison des Associations du Sablon, samedi 31 octobre à partir de 20h dans la grande salle du centre, 1 bis rue de Castelnau. Entrée 8 € boissons non comprises.



Mairie de quartier

4/6 rue des Robert
Tél. 03 87 55 59 08 / mqsablon@mairie-metz.fr
Ouverture tous les jours de 8h30 à 12h et de 13h30 à 18h, sauf le vendredi après-midi.

Permanences des élus en Mairie de Quartier

Selima Saadi - Adjointe de quartier sera présente en Mairie de Quartier le mardi tous les 15 jours de 14h à 15h30 et le jeudi tous les 15 jours de 9h à 10h et sur RDV.
Nathalie De Oliveira - Conseillère de Quartier le vendredi matin, le mercredi après-midi et sur RDV
Stéphane Martalié - Conseiller de Quartier sur RDV
Laure Dupont - Conseillère de Quartier le 1^{er} jeudi en matinée sur RDV

Police

Permanence de la police en Mairie de Quartier le jeudi de 10h30 à 11h45



MAGNY

Magny'Anim

Les mercredis loisirs et les samedis après-midi « arts du cirque » ont repris chez Magny'Anim. Un centre aéré pour les enfants est proposé par l'association durant les vacances de la Toussaint. Accueil à la carte dès 7h50 ; en journée, demi-journée, avec ou sans repas. Centre de loisirs, 44 rue des Prêles. Tél. 03.87.17.21.46 ou 06.64.74.89.29.

Mairie de quartier

2 rue des Campanules
Tél. 03.87.63.23.29 / mqmagny@mairie-metz.fr
Ouverture : lundi, mercredi, jeudi et vendredi de 8h30 à 12h et mardi de 13h30 à 18h

Permanences des élus en Mairie de Quartier

Selima Saadi - Adjointe de quartier sera présente en Mairie de Quartier tous les jeudis en alternance avec Michele Medoc, conseillère municipale de 10h30 à 12h.
Nathalie De Oliveira - Conseillère de Quartier le vendredi matin, le mercredi après-midi et sur RDV

Police

Permanence de la police en Mairie de Quartier le jeudi de 8h30 à 10h.

STE THÉRÈSE

Comité de quartier

Réunion plénière, jeudi 5 novembre à 19h30, au gymnase de l'école Ste Thérèse, 8/10 rue du XXe Corps Américain.

MJC Metz-Sud

En plus de ses activités traditionnelles, la MJC Metz-Sud propose plusieurs nouveaux cours :

- Anglais pour enfants (un cours de découverte pour les maternelles et les CP les lundis de 17h à 18h et un cours pour les élèves des cours de CE1 à CM2 les jeudis de 17h à 18h).
- Chinois pour adultes les mardis de 18h30 à 20h.
- Taichi Chuan les mercredis de 19h30 à 20h45 et les jeudis de 9h30 à 10h45.
- Tuishou les mercredis de 20h45 à 21h45.

Renseignements à la MJC METZ-SUD – 87, Rue du XXème Corps Américain – Tél : 03.87.62.71.70.



Metz Magazine a choisi de vous présenter les entreprises qui concourent au dynamisme de l'économie locale. Retrouvez chaque mois dans nos colonnes les entreprises innovantes. Une rubrique élaborée en collaboration avec Metz Métropole Développement.

MANULOC LA DIFFÉRENCE

Spécialisée dans la location d'engins élévateurs, la société Manuloc implantée à Metz depuis 1964 mise sur des services sur mesure pour conquérir de nouveaux marchés.

> Le point de vue de...

Thierry Jean,

Adjoint au Maire en charge
du Développement Economique

« Il n'est pas nécessaire d'espérer pour entreprendre ni de réussir pour persévérer ». Il pourrait faire sienne cette célèbre maxime en ouvrant ce premier volet consacré aux entreprises.

« Le monde économique fait partie de la vie municipale, c'est pourquoi il est important de présenter ici les hommes et les femmes qui se cachent derrière les enseignes que nous côtoyons au quotidien ». L'objectif n'est pas tant de faire connaître les acteurs de l'économie locale que de donner envie d'entreprendre et de réussir.

LES AXES DE DÉVELOPPEMENT

C'est vers les pays de l'Est que Manuloc entend accroître son activité en accompagnant les grandes enseignes françaises parmi lesquelles les constructeurs automobiles Renault, Peugeot ou encore le géant de la grande distribution Carrefour. Pour autant, « Metz reste notre berceau » et Catherine Barthélémy ne cache pas sa passion pour l'avenir de la région. Un avenir qui selon elle passe immanquablement par la mise en place d'un organe de concertation avec le Luxembourg. « Les élus du nord de la Lorraine doivent mettre toutes leurs forces pour régler notamment les problèmes sociaux ». C'est dans cet esprit de soutien aux initiatives locales que Manuloc adhère à l'Institut Lorrain de Participation.



CATHERINE MORHAIN

CARTE D'IDENTITÉ

- 52, avenue des Deux Fontaines à Metz Nord
- Dirigeant : Catherine Barthélémy
- Activité : Services aux entreprises de location de chariots à extension
- 800 personnes dont 450 techniciens et 150 personnels de conduite.
- Chiffre d'affaires : 200 millions d'euros

LE MÉTIER

« Nous fournissons une prestation complète aux entreprises à savoir les machines, la maintenance et les garanties de progrès ». Pour se faire, Manuloc a développé une cellule d'études et de recherche de productivité qui lui permet d'apporter des solutions clé en main à ses clients et ce toutes marques confondues. Trouver des solutions uniques et originales tout en optimisant les coûts, tel est le pari de la société pour traverser cette période de crise sans précédent.

UNE IMPLANTATION MESSINE

L'entreprise s'est développée à Metz et a choisi d'y maintenir son siège social qui regroupe 50 personnes. Elle rayonne sur la France, le Luxembourg, la Pologne et la Roumanie où elle a accompagné des clients prestigieux dans leur développement. « Nous sommes attachés à Metz et désirons d'y rester ». Pour cela l'arrivée du TGV Est a été un atout majeur en termes d'attractivité.





BELLECROIX

Semaine bleue

20/10 à 15h : « Connectez votre mémoire » : travaux sur grand écran, animés par le Dr Remmy. EHPAD Ma Maison 2, rue Jeanne Jugan, 03.87.36.03.90. Entrée libre.

21/10 à 15h : spectacle de percussions inter-génération. Centre Social et Culturel de Metz-Bellecroix 13, rue de Toulouse, 03.87.74.14.49. Entrée libre.

21/10 à 15h : présentation de la Bibliothèque. Centre Social et Culturel de Metz-Bellecroix. Entrée libre.

Comité de quartier

Réunion plénière, mercredi 4 novembre à 19h30, au centre social et culturel, 13, rue de Toulouse.

RDV de la Famille

Jeudi 22 octobre de 14h à 16h au centre social et culturel de Bellecroix sur le thème « accompagnement scolaire parental » avec l'intervention de l'association « Repère ».

Vacances de la Toussaint

Accueil de Loisirs du lundi 26 au vendredi 30 octobre et du lundi 2 au mercredi 4 novembre pour les 4 - 10 ans. Renseignements : centre social et culturel de Bellecroix – 13, rue de Toulouse – Tél : 03.87.74.14.49.

Permanences de la Délégation à l'Emploi de la Ville de Metz

les lundis de 9h à 11h30 à la Mairie de quartier de Bellecroix

Mairie de quartier

12, bis rue d' Anney

Tél. 03.87.76.06.56

mqbellecroix@mairie-metz.fr

Ouverture : lundi-mercredi-vendredi, de 8h30 à 12h, mardi-jeudi, de 13h30 à 18h.

Permanences des élus en Mairie de Quartier

Patrice Nzihou - Adjoint de Quartier

le mercredi de 9h à 12h.

Police

Permanence de la police en Mairie de Quartier

le jeudi de 15h45 à 17h15.

VALLIÈRES

Espace Corchade

Thé dansant dimanche 11 octobre avec l'Association Lorraine des Cultures et Loisirs. Renseignements au 03.87.75.21.37.

Comité de quartier

Réunion plénière, jeudi 22 octobre à 20h, au centre social de Vallières.

Semaine Bleue

15/10 à 13h30 : visite guidée-histoire de Vallières. Départ Centre Socio Culturel de Vallières 90, route de Vallières, 03.55.80.13.09. Entrée libre.

19/10 à 14h : initiation à l'aquarelle. Centre Socio Culturel de Vallières. Entrée libre.

21/10 à 9h50 : initiation musicale intergénération. Espace Corchade 37, rue du Saulnois, 03.87.75.21.37. Entrée libre sur inscription.

24/10 à 14h : initiation aux échecs. Centre Socio Culturel de Vallières. Entrée libre.

Arts et culture

Des cours de dessin, peinture, sculpture et différents ateliers pour adultes, enfants et ados sont proposés à l'Espace Corchade avec l'Association Arts et Culture. Les cours ont lieu au 37, rue du Saulnois pour les ados/adultes les mardis (18h30-20h30), jeudis (14h-16h) et vendredis (9h30-11h30 et 18h30-20h30) et au 3, rue des Bleuets les lundis (14h-16h) et les jeudis (9h30-11h30). Pour les enfants, le mercredi de 10h-11h30 et 16h-17h30 (rue du Saulnois) et de 14h-15h30 (rue des Bleuets). Renseignements et inscriptions au 03.87.74.66.12 ou 06.71.88.53.74.

Espace Corchade : 10 ans !

À l'initiative de Michèle Peignois, fan inconditionnelle de Hugues Aufray, l'Espace Corchade recevra le chanteur qui donnera son nom à la grande salle du centre, vendredi 30 octobre. Auteur, compositeur, interprète, Hugues Aufray fête cette année ses 50 ans de carrière et un nouvel album de duos, The New Yorker, dont la sortie est prévue le 26 octobre 2009 (<http://www.huguesaufray.com/>). Cette journée sera aussi l'occasion de fêter les dix ans du centre autour d'un programme de fête : dès 15h, baptême de l'Espace Corchade par Hugues Aufray et chants des enfants. À 16h30, cocktail anniversaire en chansons avec les Chœurs d'Hommes de Metz. À 18 h, spectacle de chansons françaises. À partir de 20h30 : soirée dansante avec Italao. Venez nombreux assister à ce baptême et faire un clin d'œil aux dix ans du centre et aux 50 ans de carrière de l'artiste. Entrée libre, renseignements au 03.87.75.21.37.

Mairie de quartier

3, rue des Bleuets

Tél. 03.87.36.02.30 / mqvallieres@mairie-metz.fr

Ouverture les mardi, jeudi et vendredi de 8h30

à 12h et les lundi, et mercredi de 13h30 à 18h.

Permanences des élus en Mairie de Quartier

Gilbert Krausener – Conseiller de Quartier sur RDV.

Permanence de l' Armée de Terre

le 1^{er} mercredi du mois de 14h à 16h.

Permanence de la Police Municipale le mercredi de 13h45 à 15h15.



BORNY

Comité de quartier

Réunion plénière, mardi 3 novembre à 19h30, au Centre Social du Petit Bois, 5, rue du Dauphiné.

11 novembre

L'Association du Souvenir Français section Borny organise une cérémonie du 11 novembre, le dimanche 18 octobre. Rendez-vous sur le parking du Centre du Bon Pasteur à 10h.

Semaine Bleue

22/10 à 17h : conférence « la mémoire humaine : mythes et réalité », animée par le Dr Remmy. Centre socioculturel du Bon Pasteur 10, rue du Bon Pasteur, 03.87.74.44.33. Entrée libre.

Mairie de quartier

4, boulevard de Provence

Tél. 03.87.55.59.05 / mqborny@mairie-metz

Ouverture tous les jours de 8h30 à 12h

et de 13h30 à 18h, sauf le vendredi après-midi.

Permanences des élus en Mairie de Quartier

Patrice Nzihou - Adjoint de Quartier

le jeudi de 9h à 12h.

Maryse Bresson – Conseillère de Quartier

le 3^e mercredi matin et sur RDV.

Permanence de l' Armée de Terre

le 3^e mercredi du mois de 14h à 15h45.

Police

Permanence de la police en Mairie de Quartier

le mercredi de 15h45 à 17h15.

METZ SENSIBILISE LES JEUNES

Depuis le mois de juin, la Municipalité a engagé une action de sensibilisation auprès des jeunes sur les nuisances sonores. L'initiative se poursuit en classe, grâce à des activités créatives sur la thématique.



En octobre 2008, « les nuisances sonores et comportements dangereux générés par l'utilisation d'engins motorisés sous la conduite d'adolescents ou de jeunes adultes » figuraient parmi les problématiques d'intervention prioritaires du Conseil Local de Sécurité et de Prévention de la Délinquance. En juin dernier, la Municipalité a entamé une démarche visant à attirer l'attention des jeunes face au problème des nuisances sonores.

DANS LES LYCÉES

Grâce à l'implication des services de l'Inspection d'Académie, de la Prévention Routière, des institutions policières et judiciaires, des proviseurs et adjoints, une action de sensibilisation et d'information a été organisée dans l'enceinte des lycées Robert Schuman et Louis Vincent. Les services de la Police Nationale et Municipale présents ont participé au bon déroulement de cette opération par une intervention conjointe menée sur une présentation et démonstration de radars mobiles ainsi que sur les équipements nécessaires aux différents contrôles préventifs sur engins à deux roues (excès de vitesse à l'origine de nuisances sonores, pollution...).

TRAVAUX PRATIQUES

Face au succès rencontré par l'opération auprès des élèves, l'ensemble des participants ainsi que le corps enseignant ont exprimé le souhait d'être associés aux manifestations à venir. Outre la sensibilisation des scolaires

par le personnel éducatif depuis la rentrée, les jeunes ont choisi de travailler sur un projet de création originale : une bande dessinée axée sur l'utilisation des deux roues, exposée ce mois-ci au festival de Marly. Ils envisagent par ailleurs d'écrire des scénarios, dans le but de diffuser leurs ouvrages à grande échelle et de les promouvoir lors de l'Été du Livre 2010. Rappelons que tout contrevenant qui utiliserait sur la voie publique des engins motorisés non homologués, s'expose à des poursuites pouvant aller jusqu'à la confiscation du bien.

EMILIE GEORGE

Initiation à l'utilisation du matériel de mesure de la vitesse au Lycée Louis Vincent





DEVANT-LES-PONTS / LES ÎLES

Confrérie de la Quiche

Chapitre annuel, dimanche 25 octobre de 10h à 12h (ouvert au public), salle Saint-Denis.

MJC des 4 Bornes

Exposition « Les Gourmandises Bio » dans la galerie de la MJC jusqu'au 26 octobre. Café-Citoyen sur le thème de la culture Bio, vendredi 16 octobre à 19h30. Repas familial Bio préparé par le restaurant Biot'au feu, samedi 17 octobre à partir de 19h. Spectacle Jeune Public animé par Andrée Kupp, montreuse et dresseuse de légumes – Cie des Z'Animos de Strasbourg, jeudi 29 octobre. Un centre aéré CLSH est proposé durant les vacances d'automne du 26 au 30 octobre pour les 5-12 ans.

Famille Lorraine

De nouvelles activités sont proposées par la Famille Lorraine : cours d'alphabétisation et de langues arabe et berbère les vendredis de 14h à 16h, cours de danse hip-hop pour enfants et cours de danse latino pour adultes.

Nouvelles activités

L'Association Familiale et Culturelle Sainte-Barbe propose des cours de gymnastique sensorielle de 1er degré les mardis de 18h30 à 19h30 ; de gymnastique sensorielle de 2e degré les mercredis de 18h30 à 19h30 ; de yoga du son les jeudis de 18h à 19h30 et des cours de danse africaine les lundis de 20h30 à 22h au gymnase.

Semaine Bleue

21/10 à 10h : atelier cuisine intergénération suivi d'un repas. Famille Lorraine de Metz Devant-Les-Ponts, 03.87.31.02.09. Entrée libre sur inscription.

Clubs seniors

Club "De la rue de la Ronde"

76, rue de la Ronde
Président : René Seignert
Tél. 03.87.30.44.01

Club "Saint-Simon"

6, place de France
Présidente : Simone Heddeshheimer
Tél. 03.87.30.46.90

Mairie de quartier

15, Chemin Sous-les-Vignes
Tél. 03.87.31.19.69 / mqdlp@mairie-metz.fr
Ouverture : tous les jours de 8h30 à 12h et de 13h30 à 18h sauf le vendredi après-midi.
Permanences des élus en Mairie de Quartier
Catherine Oasi-Schaefer - Conseillère Municipale de quartier
le 1^{er} mardi du mois de 9h30 à 11h30.

Police

Permanence de la police en Mairie de Quartier
le mercredi de 8h30 à 10h.



PATROTTE

Centre Georges Lacour

Le centre propose des activités périscolaires du lundi au vendredi de 16h30 à 18h, des loisirs quotidiens enfants les mercredis et samedis de 14h à 17h et un accompagnement à la scolarité du mardi au jeudi de 16h30 à 18h.

Tricot & Gym

Les activités de la Planète Verte ont repris dans les locaux de l'AMIs, 2, rue Paul Chevreux. L'atelier Tricot vous attend tous les lundis de 14h à 16h. Il s'adresse aux débutantes comme aux confirmées. Le cours de gym d'entretien a lieu tous les lundis de 16h30 à 17h30.

Clubs seniors

Club "Marianne-Patrotte"

4, rue Paul Chevreux
Présidente Huguette Fédollière
Tél. 03.87.62.17.30

Club des "Quatre Bornes"

2, rue des Bournon
Présidente : Lydia Klein
Tél. 03.87.30.44.96

Club "Soleil Bo-Pré"

95, rue Pierre et Marie Curie
Présidente : Christiane Gury
Tél. 03.87.30.41.89

Mairie de quartier

8 rue Charles Nauroy
Tél. 03.87.32.43.11 / mqpatrotte@mairie-metz.fr
Ouverture : tous les jours de 8h30 à 12h et de 13h30 à 18h sauf le vendredi après-midi.
Permanences des élus en Mairie de Quartier
Françoise Ferraro - Adjointe de Quartier
le vendredi de 9h à 11h et sur RDV.

Police

Permanence de la police en Mairie de Quartier
le mercredi de 10h30 à 11h45.

Agora

Maison du Projet
Rue Paul Chevreux et Carles Nauroy
de 13h30 à 17h30





METZ À LA LOUPE

Après la mise en ligne du plan interactif de Metz, le Service Topographie, SIG et Gestion Foncière vient d'ajouter à Géometz deux nouvelles applications pour faciliter les recherches des usagers : celle du Plan Local d'Urbanisme et celle des cimetières.

La Ville de Metz a souhaité communiquer largement des informations présentant un intérêt général, en mettant en œuvre des outils performants au service des citoyens c'est dans ce cadre qu'a été créé Géometz, un géonavigateur interactif lancé en 2005.

GÉOMETZ ET PLUS

Se repérer aisément à travers la ville, localiser géographiquement ses monuments, ses bâtiments publics ou ses équipements, est le principe du premier service proposé au travers de la consultation du plan de ville. Il connaît un succès retentissant avec une fréquentation de plus de 7 000 connexions par mois. Aujourd'hui, Géometz se dote de deux nouveaux services : la consultation du Plan Local d'Urbanisme et celle des cimetières. Le premier s'adresse d'abord aux notaires, agents immobiliers et à tout citoyen désireux de connaître la réglementation urbaine en vigueur. Le second permet d'aider les citoyens à localiser la sépulture d'un défunt à Metz. Tout internaute peut interroger cette base de connaissances où qu'il se trouve, en France

comme à l'étranger. Contrôler et cartographier plus de 23 000 tombes a représenté un lourd travail de modernisation de la gestion des cimetières. Cette application est complémentaire de la démarche d'implantation de bornes de consultation dans les cimetières en cours de déploiement.

COMMENT ÇA MARCHE ?

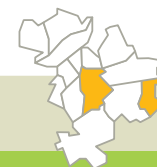
Il suffit de vous connecter sur le site www.geo.metz.fr et de choisir l'une des trois applications proposées par Géometz. À l'aide de l'outil « recherche », l'internaute se dirige vers une rue ou un monument sur la carte et obtient des informations. S'agissant du PLU, il est possible de se localiser par adresse, par nom de zone du PLU ou par identifiant cadastral. En outre, cette innovation permet de rechercher le nom d'un défunt via un moteur de recherche ou bien de le localiser sur le cimetière de Borny, Chambière, Est, Magny, Sablon, Saint-Simon, Vallières.

À noter : seuls les documents sous forme papier, détenus dans les services de la Ville de Metz constituent le Plan Local d'Urbanisme complet et opposable, permettant la production de documents d'urbanisme.

EMILIE GEORGE

RENSEIGNEMENTS

www.geo.metz.fr
Service Topographie, SIG et Gestion Foncière
03.87.55.50.28
sig@mairie-metz.fr



QUEULEU / PLANTIÈRES / TIVOLI

Salon

Le Cercle Cartophile et Numismatique Mosellan organise la 31e édition du Salon de la Carte Postale et des Monnaies, dimanche 11 octobre de 8h30 à 17h30 au CALP. 30 à 40 exposants du Grand-Est (Allemagne et Luxembourg) seront présents. Entrée 2 €. Renseignements au 03.87.77.76.60.

Centre culturel de Queuleu

Le Centre Culturel a repris ses activités début octobre. Vous pouvez encore vous inscrire dans certains ateliers. La plaquette est à votre disposition au Centre Culturel. Exposition des peintures de Raymond Baro, du 27 octobre au 4 novembre, dans la grande salle du Centre Culturel, de 10h à 12h et de 14h à 18h. Renseignements : Centre Culturel de Metz-Queuleu, 53, rue des Trois Evêchés Tél. : 03.87.65.56.84-ccmq57@wanadoo.fr-<http://pagesperso.orange.fr/ccmq57>.

Loto

L'Association C.L.C.V. de Metz-Queuleu-Tivoli propose un loto, dimanche 11 octobre de 14h à 20h au pavillon d'accueil de la résidence Grandmaison – 105, rue de Tivoli.

CALP

Repas dansant, samedi 17 octobre. Loto samedi 31 octobre à partir de 20h30. Brocante dimanche 1er novembre de 7h à 17h. Le centre aéré de la Toussaint aura lieu du lundi 26 octobre au mercredi 4 novembre. Renseignements au CALP – 2A, rue Monseigneur Pelt – Tél : 03.87.36.08.28.

Semaine Bleue

20/10 et 23/10 à 15h : jeu sur console « Wii ». EHPAD Etienne Pierre Morlanne 1, rue des Près, 03.87.56.58.00 ou 03.87.74.85.98. Entrée libre.

20/10 à 15h : spectacle « Conte et saison de la vie ». EHPAD Les Cèdres Rue Maurice Bompard, 03.87.39.09.09. Entrée libre sur inscription.

22/10 à 15h : loto. EHPAD Les Cèdres Rue Maurice Bompard. Entrée libre sur inscription.

23 au 25/10 : exposition/débat « Queuleu d'Hier et d'aujourd'hui ». Centre culturel de Queuleu 53, rue des Evêchés, 03.87.65.56.84. Entrée libre.

25/10 à 15h : jeu de piste dans les rues de Queuleu. Départ Centre culturel de Queuleu. Entrée libre.

Mairie de quartier

1, rue du Roi Albert
Tél. 03 87 74 51 06 / mqqueuleu@mairie-metz.fr
Ouverture : tous les jours de 8h30 à 12h et de 13h30 à 18h sauf le vendredi après-midi.

Permanences des élus en Mairie de Quartier

Mme MERTZ, Conseillère municipale
tous les 2ème et 4ème mercredis du mois, de 10h30 à 12h.

Police

Permanence de la police en Mairie de Quartier
le mardi de 15h45 à 17h15.

Clubs seniors

Club "de Plantières"

Présidente : Anne-Marie Bohr
Tél. 03.87.74.06.14

Club "Queuleu-Tivoli"

12, rue des Vosges
Présidente : Claude Georges
Tél. 03.87.55.12.47

GRANGE-AUX-BOIS

Au four et à mesure

L'Association « Au four et à mesure » propose des ateliers de création de poupées en porcelaine ancienne et moderne et réalisation d'objets en céramique, les jeudis de 14h à 22h30, les vendredis de 14h à 17h et les samedis de 10h à 16h. Renseignements et inscriptions à l'atelier, 1 rue du Bois de la Dame et au 06.77.58.07.01 ou 06.22.97.41.67. Une exposition des travaux de l'association aura lieu au Centre Socioculturel de la Grange aux Bois, 86 rue de Mercy, les 7 et 8 novembre 2009.

Comité de quartier

Réunion plénière, mercredi 21 octobre à 20h, au centre socioculturel de la Grange aux Bois, 86 rue de Mercy.

Clubs seniors

Club des Personnes Agées et Retraités de la Grange-aux-Bois

14, rue du Haut de Rové
Présidente : Suzanne Delisle
Tél. 03.87.74.79.22

Permanences des élus en Mairie de Quartier

Marie Riblet - Conseillère de Quartier sur RDV.

Police

Permanence de la police en Mairie de Quartier
le mardi de 13h45 à 15h15.

Mairie de quartier

1, rue du Bois-de-la-Dame
Tél. 03 87 74 59 23 / mqgrange@mairie-metz.fr
Ouverture : lundi, mardi, jeudi de 13h30 à 18h et mercredi, vendredi de 8h30 à 12h.
Délivrance de cartes d'identité et de passeports.
Formalités d'état-civil. Inscriptions dans les écoles et en restauration scolaire.



ÉNERGIES DU FUTUR

Le prochain Energietour de QuattroPole aura lieu à Metz jeudi 15 octobre. Les participants visiteront des projets d'utilisation rationnelle de l'énergie : le futur réseau froid du quartier de l'Amphithéâtre et un immeuble de bureaux innovant au Technopôle.

Depuis 2004, les villes du réseau transfrontalier QuattroPole (Luxembourg, Metz, Sarrebruck et Trèves) organisent à tour de rôle des visites à destination du public permettant de découvrir les initiatives des régions transfrontalières en matière de constructions privées et publiques respectueuses de l'environnement. Ces projets visent une utilisation rationnelle de l'énergie et une réduction des émissions nocives sur le territoire de la ville. L'objectif des Energietours est de donner un aperçu des projets déjà réalisés, et d'inciter à la réalisation d'autres initiatives performantes en matière d'énergie.

AU PROGRAMME

Pour cette édition à Metz, les participants découvriront le système de chauffage et de climatisation du futur quartier de l'Amphithéâtre. Avec la mise en place de la centrale multi-énergies, l'Usine d'Électricité de Metz fournit à cette zone une solution à haut rendement énergétique favorisant les économies d'énergie. Cette installation unique et particulièrement performante pour le chauffage et le rafraîchissement des locaux, produit de l'eau glacée amenée par un réseau de canalisations jusqu'aux bâtiments raccordés. Outre la préservation de l'esthétique des bâtiments et le confort acoustique, ce système permet aussi de réaliser des économies d'énergie et d'eau potable. La seconde visite proposée au public permettra de visiter la structure du bâtiment Ecotech au Technopôle, construit sur la base des recommandations Haute Qualité Environnementale. Les panneaux photovoltaïques, les puits canadiens, la toiture végétalisée, le système de récupération des eaux de pluie, ou encore les matériaux recyclés et faiblement émissifs, constituent les atouts de cet immeuble destiné à une activité de bureaux.

À SARREBRUCK ET TRÈVES

Avant Metz, l'Energietour commencera son itinéraire par Trèves le 10 octobre sur le thème de la construction saine énergétiquement efficace. Au programme : chauffage solaire et biomasse, maison en ballots de paille statique multigénérationnelle et maisons rénovées avec optimisation énergétique. Sarrebruck prendra la suite de Metz, samedi 24 octobre. L'énergie et le chauffage solaires seront au premier plan lors de cette journée, avec la découverte d'exemples d'utilisation de l'énergie solaire pour la production d'électricité, d'eau chaude et de chauffage pour les particuliers et les professionnels.

EMILIE GEORGE

INSCRIPTIONS

Inscriptions auprès de Sandrine Parazza pour l'Energietour de Metz au 03.87.55.50.53 ou par mail : quattropole@mairie-metz.fr

Inscriptions et renseignements auprès de Johannes Hill pour l'Energietour de Trèves au 0049-651-4444 ou par mail : umweltberatung@trier.de

Inscriptions et renseignements auprès de Christian Bersin pour l'Energietour de Sarrebruck au 0049 681 905 14 57 ou par mail : christian.bersin@saarbruecken.de

> Programme détaillé disponible sur www.quattropole.org





CENTRE VILLE

Archives S.O.S Amitié

À l'occasion de son 30e anniversaire, S.O.S Amitié Metz-Lorraine en partenariat avec l'IRTS de Lorraine, propose une soirée jeudi 15 octobre à 20h30, au Forum IRTS de Metz. Chantal Colin, comédienne amateur, lira le témoignage d'une ancienne appelante ; Philippe Woloszko, psychiatre et psychanalyste à Metz et membre de l'association « A Propos » interviendra sur « La parole est une passe » ; Christelle Schweitzer, psychologue, en mettant à profit son expérience de formation initiale et de supervision à S.O.S Amitié parlera de « L'écouter et ses attentes ». Le groupe « Les patates à l'eau » (Félix Lobo, Patrick Pandol no et Hélène Schwartz), maîtres de cérémonie pour l'occasion, émailleront la soirée d'extraits de leur spectacle « Mal d'humour ». Entrée libre. Renseignements : Forum IRTS de Metz, 41, avenue de la Liberté - 57050 Le Ban-St-Martin.



Cours d'Italien

Le service département linguistique de la Chambre de Commerce Italienne a pour objectif de faire partager sa passion pour l'Italie, sa langue, sa culture et de vous rendre apte à communiquer de façon claire et précise dans vos relations personnelles ou professionnelles. Pour cela, il organise des cours articulés en 4 niveaux (débutant, intermédiaire, perfectionnement, conversation) pour tous ceux qui souhaitent découvrir ou consolider leurs connaissances en italien. Renseignements à la Chambre de Commerce Italienne – Délégation Grand-Est, 10/12, Avenue Foch – Tél. 03 87 52 31 09 – ccitalie@moselle.cci.fr

Comité de quartier

Réunion plénière, mardi 20 octobre à 19h30 à la salle des Coquelicots, rue St Clément.

Fête de la citrouille

L'Association d'Animations du Quartier Gare de Metz organise la Fête de la Citrouille à destination des enfants, mercredi 28 octobre de 10h à 18h place de la Gare.

Exposition

Hervé Decreton expose ses dessins de nus à la Galerie HD14, 14, rue aux Ours jusqu'au 19 décembre. Renseignements au 03 87 50 74 00.



Rencontre

En partenariat avec le Festival du Im arabe de Fameck, les Bibliothèques-Médiathèques de Metz accueillent à la Médiathèque du Pontroy, Yasmina Khadra, auteur du très remarqué « Ce que le jour doit à la nuit » et parrain de l'Été du livre 2009 à Metz, jeudi 8 octobre à 15h pour une rencontre-débat autour du thème de « L'Algérie, matière romanesque ».

Exposition

Gilbert Courtois expose ses peintures « De la vigne aux vins, du visage au corps », du 10 au 24 octobre au Savour Club, 19, rue Lafayette, de 10h à 12h30 et de 14h à 18h30. Renseignements au 06.64.85.10.07 et à gilbert.courtois@gmail.com.

Carrefour

L'Association Carrefour accueillera une délégation chinoise dans le cadre du thème retenu par Metz Expo pour la FIM. Pour la semaine du goût, cuisine asiatique et Moyen-Orient seront les thèmes de découverte des saveurs au restaurant et dans les ateliers culinaires. L'Association poursuit son projet santé 2009 autour des sports d'endurance et de la lutte contre les maladies cardio-vasculaires et l'obésité. En n, la décoration intérieure sera le thème de la semaine du 26 octobre au 1er novembre (collecte et recyclage de petits meubles ou de cartons avec collage papier, peinture, perles etc, visites d'entreprises de décoration et recherche d'emploi dans le cadre du Cavaip pour les résidentes demandeuses d'emploi, fresque géante avec les enfants de Carrefour Juniors, concours de décors éphémères et aériens aux accueils). Renseignements : Association carrefour, 6, rue Marchant au 03.87.75.07.26.

Concours

La remise des prix du concours d'écriture de l'APAC, en catégorie « Nouvelle » et « Poésie », se déroulera samedi 10 octobre à 15h au Cloître des Récollets.

Rentrée

L'Association IECART (Initiation Expression Création Artistique) fait sa rentrée sur le thème du mouvement Cobra. Donner à chacun le moyen d'exprimer par l'Art ce qu'il est ou ressent est le leitmotiv de cette association messine. Une exposition des travaux d'élèves sera proposée en début d'année. Inscriptions et renseignements au 06.21.03.79.34 et à iecart@free.fr ou sur <http://iecart.free.fr>.

Clubs seniors

Œuvres Sociales du Temple Neuf

Place de la Comédie
Président : Georges Gerber
Tél. 03.87.30.42.10

Association du Pontroy

Allée Saint Médard
Présidente : Marie-Thérèse François
Tél. 03.87.32.95.09

Club "Saint-Maximin"

61, rue Mazelle
Présidente : Nicole Bouquet
Tél. 03.87.36.17.02

Club "Sainte-Ségolène"

20, En Jurue
Présidente : Reine Burtin
Tél. 03.87.36.17.02

Club "Saint-Vincent"

7, Place de Chambre
Présidente : Rosa Carlino
Tél. 03.87.74.98.74

Permanences des élus à l'Hôtel de Ville

Olivier Payraudeau - Adjoint de Quartier
le lundi matin et sur RDV

EXPOSITION

Images d'école

Une salle de classe à l'ancienne, des images tirées d'anciens manuels de classe, des Contes de Perrault, des Fables de La Fontaine, seront présentés jusqu'au 11 décembre, à la Galerie Saint-Eucaire, située 1, rue du Pont de la Grève. M. Davron, Président du Cercle Gustave Kahn, ancien maître d'école, et auteur de l'exposition, se tiendra à la disposition des écoles élémentaires messines pour des animations pédagogiques.

Visites sur inscription les lundi, mardi jeudi, vendredi de 9h à 10h, de 10h15 à 11h15, de 14h à 15h et de 15h à 16h. Ouverture au public le mardi de 16h à 18h et mercredi de 14h à 18h. Entrée libre

En parallèle, du 20 au 29 octobre, le péristyle de l'Hôtel de Ville fera la part belle aux affiches murales d'histoire et de géographie réunies sous le thème «L'histoire ment comme elle respire» (Pierre Miquel).

TÉLEX

PUCES

Marché aux puces de Metz, samedi 24 octobre de 7h à 12h, à Metz Expo.

SOLIDARITÉ

Journée Mondiale du refus de la Misère, samedi 17 octobre.

ANNIVERSAIRE

Les 20 ans du CASAM (Collectif d'Aide aux Solliciteurs d'Asile de Moselle) se dérouleront samedi 7 novembre à la salle Braun. Une conférence avec le Président national de France Terre d'Asile est prévue le 6 novembre.

NOUVEAU

L'association « Le Tourdion de Metz » a changé de présidente. Martine Danieau a passé la main à Angès Pianezzola depuis juin 2009. Renseignements à info@letourdion.com et au 03 87 63 13 90.

ALZHEIMER

Un lieu d'accueil hebdomadaire pour les personnes atteintes de la maladie d'Alzheimer et leurs aidants a ouvert en septembre dernier, rue Dupré De Geneste à Metz Devant les Ponts.

MÉDIGARDE 57

Besoin d'aide médicale ? En l'absence de votre médecin traitant, contactez le centre de régulation médicale Médigarde au 0 820 33 20 20. Du lundi au vendredi de 20h à 8h, du samedi 12h au lundi 8h et les jours fériés.

RESOGARDES

Pour trouver la pharmacie de garde la plus proche de chez vous composez le N° audiotel 32 37. Accessible 24h sur 24.

DÉPISTAGE

Octobre rose

La campagne de mobilisation contre le cancer du sein « Octobre Rose » est lancée depuis le 1er octobre par l'Institut du Cancer (www.e-cancer.fr), en partenariat avec le Ministère de la Santé et l'Assurance Maladie et au plan local, par l'AMODEMACES (www.amodemaces.fr). L'accent est mis sur la pratique régulière du dépistage : « dépistage organisé du cancer du sein : dès 50 ans, c'est tous les deux ans ». La réussite du dispositif dépend non seulement de la participation du plus grand nombre de femmes, mais aussi de leur participation régulière. Le dépistage n'empêche pas les cancers d'apparaître et d'évoluer, mais il vise à les détecter au stade le plus précoce possible. Car on sait que plus un cancer est détecté tôt, plus grandes sont les chances de guérison. Le message est diffusé sur les panneaux et bus de la ville, des affichettes sont distribuées aux professionnels de santé. De plus, cette année, les salons de coiffure et d'esthéticienne proposent à la lecture de leurs clientes un roman-photo sur le thème du dépistage par la mammographie. La place de Chambre sera quant à elle illuminée de rose et les restaurants de la place proposeront pour l'occasion des menus roses du 16 au 23 octobre. Une conférence de presse est organisée le 16 octobre à la Place Caennaise.

> Renseignements : AMODEMACES au 0800 400 407 (n° gratuit depuis un poste fixe) et sur www.oui-au-depistage.com.



GASTRONOMIE

Pour les papilles

L'heure tant attendue de la Semaine du Goût a sonné : cette année, l'opération fêtera sa 20e édition, du 10 au 18 octobre. Avec pour thème « Le goût pour tous ! », cet événement d'envergure nationale permettra à nouveau de sensibiliser les français à la richesse d'un patrimoine et de leur faire prendre conscience, face à la standardisation des goûts et des identités culinaires, que le bien manger n'est pas un luxe mais doit rester une exigence au quotidien. Plusieurs événements rythmeront cette semaine incontournable. Dans les restaurants scolaires messins, c'est un tour du monde des saveurs qui sera proposé le jeudi 15 octobre, avec un menu islandais (salade thaï, émincé de poulet à l'ananas et 5 épices, riz mandras aux raisins, dessert lacté saveurs d'Asie). Le périple continuera toute l'année scolaire : après les Etats-Unis en novembre, les enfants enchaîneront avec un « circuit grec » en mars, un raid argentin en mai et un safari sud-africain en juin.



EMILIE GEORGE



« UN MODÈLE POUR TOUS LES JEUNES »

Les messins sont venus nombreux applaudir Bob Tahri, reçu avec les honneurs à l'Hôtel de Ville le 8 septembre dernier par le Maire de Metz. Metz Magazine revient en images sur cette séquence « émotions ».

Bob Tahri, médaillé de bronze d'Europe aux Mondiaux de Berlin et recordman du 3000 m steeple a été reçu chaleureusement à l'Hôtel de Ville. Il a été ovationné par les nombreux messins venus l'attendre sous le péristyle pour une dédicace. Après avoir reçu la médaille de la Ville par Dominique Gros, l'athlète, très ému, a partagé avec ses plus fervents supporters l'intégralité de sa course sur écran géant.

palité ». Son histoire avec la Ville de Metz ne s'arrête pas à sa médaille de bronze, puisqu'il souligne d'ores et déjà son fort investissement au sein de son association « Metz-Tahri 2 », créée pour animer les quartiers messins et sensibiliser les jeunes à l'athlétisme.

ÉMILIE GEORGE

> Retrouvez la vidéo de l'interview de Bob Tahri et de son accueil à l'Hôtel de Ville sur www.metz.fr

Avec une grande simplicité et de belles valeurs, Bob Tahri est revenu dans sa ville natale en héros. « Je suis très ému par cet accueil, car après tant d'orts, cela fait toujours plaisir d'être reconnu par sa Municipi-

ENVIE DE RANDO À VÉLO ?

Le Cyclo Club de Metz, fort d'une centaine de licenciés, propose des randonnées en vélo de route et VTT depuis 1974. Il ne fait pas de compétition, car il préfère le « sport plaisir » et la convivialité.

Chaque dimanche matin et les jours fériés, le rendez-vous est donné devant le Lycée Louis Vincent, pour une sortie en vélo de route. Les circuits sont édités chaque mois sur le site Internet du club (cycloclubmetz.sporama.fr) et dans la presse locale, pour que chaque licencié puisse le jour venu, s'intégrer à l'un des trois groupes adaptés à ses capacités : les confirmés roulent à une vitesse de 25 à 30 km/h, les amateurs entre 20 et 25 km/h et le dernier groupe à l'allure de la balade. Le club propose aussi un brevet de 100 et 150 km et participe à des sorties des autres clubs de la Fédération Française de Cyclotourisme (FFCT) dont il fait partie. Une fois par an, il organise un circuit, « Les Côtes de Moselle » en réunissant des participants de tout le Grand-Est, licenciés ou non, sur des circuits routes de 50, 80, 100 ou 130 km et VTT de 20, 30, et 50 km.

APPRENDRE LE VTT

L'École de VTT fonctionne chaque samedi, sauf durant les vacances scolaires. Cette fois, le rendez-vous est fixé à 14h devant le Complexe Sportif Saint Symphorien. L'encadrement des deux tranches d'âges (petits de 9 à 12 ans et grands de 13 à 17 ans) est assuré par des moniteurs et initiateurs fédéraux diplômés de la FFCT. Une manière ludique et sportive de découvrir la nature, mais aussi la maniabilité et la technique du vélo. Un groupe senior (pour les plus de 16 ans) vient par ailleurs d'ouvrir un créneau horaire sur un parcours en VTT de 2 heures le samedi, même heure et même endroit.

COMMENT PARTICIPER ?

Il est possible de venir directement au point de départ des groupes et participer à trois sorties, le club ayant souscrit une assurance spéciale réservée à l'accueil des futurs licenciés. Le siège du club se situe au 14, rue d'Apré-

mont à Magny. Une permanence est ouverte chaque vendredi soir de 20h30 à 22h pour accueillir et informer ceux qui souhaiteraient en savoir plus sur le fonctionnement du club et éventuellement le rejoindre.

ÉMILIE GEORGE

> Renseignements :

Cyclo Club de Metz
<http://cycloclubmetz.sporama.fr>
martial.hornung@laposte.net
 Tél: 03.87.66.83.27





METZ CANDIDATE À L'EURO 2016

Belkhir Belhaddad remet le dossier de candidature de la Ville à Jacques Lambert, Directeur Général de la FFF, en présence de Carlo Molinari.

METZ

Invitons l'Europe !



Metz pourrait être retenue comme l'une des 9 villes-hôtes qui accueilleront les différentes phases du Championnat d'Europe des Nations de Football, l'Euro 2016. La machine est lancée, le verdict est attendu le mois prochain.

La France, par la voix de la Fédération Française de Football, s'est déclarée candidate auprès de l'UEFA pour l'organisation de l'Euro 2016, auquel participeront pour la première fois 24 équipes.

9 VILLES FRANÇAISES

Cette organisation suppose la présentation par la Fédération Française de Football (FFF) d'un dossier comprenant une proposition de 9 villes-hôtes (avec possibilité de présenter 3 villes supplémentaires, en réserve) pouvant accueillir les différentes phases de la compétition et les événements connexes. C'est en juillet dernier que la Ville de Metz a communiqué à la FFF son intention de se déclarer candidate. Belkhir Belhaddad, Adjoint au Maire chargé des Sports, a remis le dossier de candidature de la ville en mains propres à Monsieur Lambert, Directeur Général de la FFF, mercredi 16 septembre.

LA FORCE DE METZ

La ville a mis toutes les chances de son côté, puisqu'elle dispose d'atouts importants dans la perspective d'accueil d'une telle manifestation. D'abord, elle possède une situation géographique exceptionnelle, qui la situe au cœur de l'Europe du football et au cœur des modes de transports (aérien, ferroviaire, routier). Le soutien du FC Metz, club qui appartient à l'Histoire du football français, compte particulièrement dans ce dossier de candidature. Au-delà des sites remarquables qui pourront servir à l'accueil des supporters et à l'organisation d'événements culturels, Metz

dispose d'un stade, très bien situé à proximité du centre ville, qui fait actuellement l'objet d'une étude de rénovation pour le porter aux normes requises par l'UEFA (remodelé pour passer d'une capacité de 24 000 à 35 000 places avec toiture). Sur le plan culturel, la ville est forte de ses équipements (Centre Pompidou-Metz), son patrimoine architectural et ses événements d'envergure (Nuit Blanche). La dimension environnementale tient également une place prépondérante avec l'engagement messin dans le développement des énergies renouvelables et de l'écomobilité. Autant d'atouts qui permettent à la ville de proposer un dossier de candidature particulièrement crédible face à la concurrence.

DES RETOMBÉES IMPORTANTES

L'Euro est une compétition, qui en terme d'audience, se classe au troisième rang mondial des manifestations sportives les plus suivies, après les Jeux Olympiques et la Coupe du Monde de Football. La Ville de Metz bénéficierait donc d'un fort impact de notoriété par sa participation, mais aussi par l'accueil de dizaines de milliers de supporters venant de nombreux pays européens. Cet événement serait également l'occasion d'une animation dynamique de la ville, qui associerait tous ses habitants. Pour le moment, l'heure est à l'attente des résultats de la décision de la FFF, qui devrait intervenir en novembre.

ÉMILIE GEORGE

CALENDRIER SPORTIF

21 octobre. 20h. Arènes de Metz
Metz Handball – Angoulême

4 novembre. 20h. Arènes de Metz
Metz Handball – Toulouse

23 octobre. 20h. Stade Saint Symphorien
FC Metz – Guingamp

30 octobre. 20h. Stade Saint Symphorien
FC Metz – Strasbourg

> Renseignements : www.fff.fr

«UN DESTIN POUR METZ»



PRÉPARER LA VILLE A POMPIDOU ET EN DEBATTRE

Depuis son installation en mars 2008, la majorité municipale a transformé le Conseil Municipal en un lieu d'invectives, alors qu'il devrait être un lieu de travail et de débats. Le Maire, qui devrait le présider avec tolérance, ne remet jamais en cause certains de ses Adjointes, maîtres en insultes. Il faut donc

chercher des limites : c'est ce que j'ai fait en quittant la séance de septembre, suivi par toute l'opposition qui faisait face à de nouvelles injures.

Mais fondamentalement, de quoi s'agit-il au fond ? De l'avenir de Metz, alors que la majorité met en place une stratégie de communication politique très simple : **tout ce qui va bien c'est eux, ce qui ne va pas serait de la faute des prédécesseurs.**

Exemple : l'embellissement du boulevard de Trèves, ce serait eux, alors que ce chantier fut négocié bien avant. La panne depuis 18 mois des constructions autour de Pompidou serait due à l'inaction de l'équipe précédente. Or, le Centre lui-même est bientôt achevé, alors que la décentralisation du Louvre à Lens annoncée pourtant en même temps que le projet de Metz n'a pas vu la pose de sa première pierre.

En revanche, rien sur la grande halle, rien du Palais des Congrès, ni de l'hôtel... Deux axes permettront d'irriguer le Centre Ville depuis Pompidou : celui allant de la gare à l'hyper centre et celui passant de la place Mazelle à Saint-Louis et Cathédrale. Or, la place Saint-Louis est refaite et la place Mazelle est complexe, raison de plus pour ne pas traîner sur l'autre axe pourtant au trois quart achevé avec la rue Gambetta et la rue Harelle. **Ne manque que la place de la République pour laquelle la nouvelle équipe municipale traîne depuis 18 mois encore. Cette place ne sera donc pas achevée pour l'inauguration du Centre Pompidou le 9 mai 2010.**

Je ne citerai pas les taxes foncières arrivées dans les boîtes aux lettres des propriétaires de leur logement dont on voit bien, suite à l'enquête du Républicain Lorrain du 17 septembre dernier, que l'augmentation est bien plus forte que celle annoncée... en attendant celle de la taxe d'habitation.

Pour évoquer tous ces sujets qui concernent notre avenir commun, **notre groupe vous convie à 3 réunions afin d'en parler ensemble :**

Le mardi 13 octobre, à 20 H, au Centre Social du Sablon (1 bis, rue de Castelnaeu) ; le mercredi 14 octobre, à 20 H, à la Salle Polyvalente de la Mairie de Quartier de Queuleu/Plantières, (1, rue du Roi Albert), et enfin le jeudi 15 octobre, à 20 H, au Centre Saint-Denis de la Réunion de Devant-les-Ponts (2, route de Lorry).

A bientôt donc, pour le plaisir de vous rencontrer et d'être à votre écoute.

Patrick Thil

Pour le groupe « Destin pour Metz »

Christine Genet, Michèle Lety, Khalifé Khalifé,

Dominique Boh-Petit, Anne Stémar, Jérémy Aldrin



GROUPE MUNICIPAL «METZ DEMAIN»



HAUSSE DES IMPÔTS LOCAUX :

SUITE À LA CONFIRMATION DE LA HAUSSE DE LA FISCALITÉ TOUCHANT NOS CONCITOYENS, MADAME ZIMMERMANN A TENU À S'EXPRIMER PUBLIQUEMENT À TRAVERS LE COMMUNIQUÉ DE PRESSE CI DESSOUS :

Marie-Jo Zimmermann

L'hebdomadaire « Le Point » du 3 septembre publie le triste palmarès des hausses d'impôts locaux dans les grandes villes. Metz se trouve parmi les quatre villes de tête pour la taxe d'habitation et au 6ème rang national pour la taxe foncière. Il s'agit de la hausse de l'impôt global, c'est-à-dire incluant les parts de la région, du département, de la communauté d'agglomération et de la ville. C'est donc à l'ensemble de ces quatre collectivités qu'il faut réclamer un moratoire pour l'avenir.

Il ne sert en effet à rien que l'Etat fasse des efforts pour essayer tant bien que mal, de sauvegarder le pouvoir d'achat si par ailleurs les différents niveaux de collectivités locales augmentent imperturbablement leurs dépenses et donc, leur fiscalité. Ce constat milite d'ailleurs **en faveur d'une réduction du mille-feuille territorial** tel que le préconise le rapport Balladur.

Face à cette situation, la députée Marie-Jo ZIMMERMANN demande aux quatre présidents responsables d'exécutifs : M. MASSERET (région), M. LEROY (département), M. BOHL (CA2M) et M. GROS (mairie de Metz) **de s'engager solennellement à ne pas augmenter le taux des impôts locaux en 2010.**

En effet, mécaniquement chaque année, les bases fiscales sont déjà automatiquement relevées pour tenir compte de l'inflation. De ce fait, lorsque les élus votent une hausse, celle-ci vient en supplément par rapport à la revalorisation des bases. C'est pour cela qu'à Metz en 2009, chaque contribuable payera en fait 10,3 % de plus pour la taxe d'habitation (soit une hausse moyenne de 79 €) et 11 % de plus pour la taxe foncière.

Groupe municipal « Metz Demain »



Christian Antoine



Nathalie Colin Oesterle



Emmanuel Lebeau



Martine Nicolas



Denis Jacquat



Anne-Noëlle Quillot

GROUPE «ENSEMBLE POUR L'AVENIR DE METZ»



UNE ÉQUIPE QUI AGIT

Nous vivons une rentrée qui est loin d'être facile pour nombre de nos concitoyens. La réalité de la crise financière s'abat durement sur notre pays. Elle prend aujourd'hui un visage encore plus cruel sur le plan social en mettant des milliers de français sur le carreau. Face à ce constat et aux mesures insupportables proposées par le gouvernement, les collectivités locales agissent au plus près du terrain. **A Metz, cette action se symbolise par des mesures concrètes pour les familles** (Restauration scolaire, périscolaire, actions dans les quartiers...) **et par des investissements d'avenir importants** (Travaux de voirie, Place de la République, futur Transport en Commun en Site Propre « METTIS »...).

Malgré une situation nationale difficile, la majorité municipale continue le travail initié depuis mars 2008 dans de nombreux domaines.

A l'occasion de cette rentrée, nous sortons d'un été qui fut animé et dynamique. C'est sur la lancée de cette même dynamique que la **II^{ème} édition de la Nuit Blanche a investi la ville**. Le 2 octobre dernier, Metz a bouillonné de Culture. Cette nuit blanche a donné le « la » de Metz que nous construisons avec le centre Pompidou qui ouvrira ses portes le 9 mai prochain.

Cette date, journée de l'Europe, est le symbole d'une volonté forte **d'inscrire notre ville, avec le centre Pompidou, comme une grande ville européenne et ouverte sur le monde.**

C'est aussi à l'occasion de la rentrée qu'une **attention toute particulière est portée à la vie étudiante**. Nous avons en effet la **volonté de faire toute sa place à la jeunesse et aux étudiants à Metz**. C'est animé de cette ambition que la journée « **Étudiant dans Ma ville** », le 26 septembre dernier, est proposée. Les étudiants messins, qui sont plus de 20000, sont désormais accueillis de façon officielle à travers toute une journée dans la ville. L'objectif, en plus de souhaiter la bienvenue aux étudiants, est de créer du lien entre les messins et les étudiants. **Cette volonté ne manquera pas de se manifester les prochains mois dans l'accompagnement des initiatives étudiantes à venir.**

Sur un autre volet, ce mois-ci voit **Metz porter sa candidature pour l'Euro de Football 2016** que l'on espère tous en France. **Toute la volonté municipale est mise dans ce dossier pour que Metz soit retenue**. En 1998, la majorité de l'époque avait refusé malheureusement d'accueillir la coupe du monde à Metz. Une erreur majeure lorsque l'on sait l'impact d'un tel événement sur la vie économique touristique et culturelle d'une ville. Nous oeuvrons pour qu'une telle erreur ne se reproduise pas.

Enfin, **nous sommes toujours dans l'attente de voir le Président de la République honorer son engagement sur sa venue à Metz**. Il est particulièrement choquant de voir comment notre ville est méprisée par des mesures injustes sur l'armée (soutenues par une partie de l'opposition messine) et par des compensations que nous attendons toujours. C'est d'autant plus urgent de continuer ici à Metz d'agir pour préparer l'avenir. **Avec vous et comme nous le disions durant la campagne des municipales, préparons l'avenir de Metz !**

Hacène LEKADIR

Conseiller délégué chargé de la Vie étudiante.

Elu socialiste Groupe Ensemble pour l'Avenir de Metz.



UN AN APRÈS

Le début de la crise économique et sociale coïncide avec l'annonce des restructurations militaires qui prévoient près de 6000 départs de personnels civils et militaires et 15 000 personnes, familles comprises. Un an après, **les chiffres d'évolution du taux de chômage et du nombre de destructions d'emplois placent la Lorraine parmi les régions les plus durement touchées**. Face aux conséquences de cette crise, tous les moyens endogènes mobilisés par la municipalité et Metz Métropole Développement ne suffisent pas à inverser la tendance si les aides promises par le gouvernement n'arrivent pas. **Les multiples reports du voyage de Nicolas Sarkozy, les retards dans la publication du rapport Blanc, l'insuccès des propositions financières du contrat de site obligent plus que jamais les habitants de notre ville et de notre agglomération à faire connaître leur désaccord au gouvernement, afin d'éviter le déclin de notre cité et de sa métropole.**

Danielle BORI - Laure DUPONT - Jacques MARECHAL - Gilbert KRAUSENER
Les élus communistes - Groupe Ensemble Pour l'Avenir de Metz



MÉTROPOLISATION

La commission Balladur propose une nouvelle définition des échelons locaux, dont les grandes métropoles.

A celles-ci seraient attribuées des prérogatives et des moyens dont d'autres ne pourraient bénéficier.

Le citoyen n'a cure dans son quotidien des frontières d'un territoire administratif, que cela soit dans ses déplacements professionnels ou encore dans ses actes de consommation. La majorité municipale messine a su construire une véritable cohérence territoriale, une identité et une visibilité clairement marquée pour notre métropole régionale. Afin que vu de Paris, il y ait en fait quelque chose entre Lille et Lyon ou encore entre la capitale et Strasbourg.

La forte conurbation, l'agglomération quasi continue, concentrée entre le bassin messin et le bassin thionvillois est le cœur d'une activité et d'un dynamisme économique.

C'est le courage et la responsabilité des élus qui doit guider leurs choix et leurs actes afin d'assurer le meilleur avenir pour cette métropole régionale et ce dans le respect de l'intérêt collectif.

Stéphane MARTALIÉ

Conseiller municipal - Centre Gauche

Vice-président du Groupe Ensemble pour l'Avenir de Metz



BIO DANS LES CANTINES, DU LOCAL AU GLOBAL

Des produits issus de l'agriculture biologique lorraine vont être introduits dans les repas servis par les restaurants scolaires municipaux. C'est un début et c'est une bonne chose.

Alors que les maladies liées à l'environnement sont en augmentation constante, **servir aux enfants des produits sains, c'est préserver leur santé et c'est important, car nos enfants sont notre avenir.**

C'est aussi soutenir une agriculture respectueuse des êtres humains et de l'environnement, alors que plus de la moitié des fruits et légumes européens contient des résidus de pesticides et que les produits phytosanitaires sont en plus dangereux pour les agriculteurs qui les utilisent.

Enfin, **c'est commencer à relocaliser l'économie et donc, maintenir des emplois en Lorraine, tout en diminuant les pollutions liées au transport de marchandises.**

Tout le monde y gagne.

Brigitte LEBLAN, René DARBOIS Les Verts
Groupe Ensemble Pour l'Avenir de Metz



JEUDI 5 NOVEMBRE > MARDI 10 NOVEMBRE

QUAND LES MUSIQUES VOLENT ...

Pour sa 14e édition, le festival des Musiques Volantes revient avec un programme audacieux et éclectique élaboré par un collectif de programmeurs passionnés. Du 5 au 10 novembre, l'Arsenal et les Trinitaires accueilleront les groupes participant au festival. Des soirées satellites auront lieu à travers la France à partir du 30 octobre, notamment à Nancy, Luxembourg, Poitiers, Montpellier ou encore Paris.

Pour Patrick Rolin, président du festival Musiques Volantes « le public ne vient pas forcément assister aux concerts en terrain connu mais plutôt dans un esprit de découverte d'artistes, et ce public reste toujours aussi curieux depuis les 14 éditions » En effet, chaque année, les organisateurs recherchent toujours la nécessité d'une confrontation public / scène.

Cette année, la scène est tournée vers l'international et accueille des artistes venus des Etats-Unis, de Grande-Bretagne mais aussi plus surprenant d'Autriche ou encore d'Islande. Des artistes français seront également de la partie comme le duo messin : **No Drum No Moog**, qui associe batterie et moog. Ces artistes ont pour inconnus des groupes tels que Beastie Boys, Mr. Oizo ou encore Fred Frith.

Le jeudi 5 novembre aura lieu le vernissage du festival à l'Arsenal en présence de **Boubacar Traoré** et **Steven Stapleton & Andrew Liles**. Steven Stapleton, véritable légende et pionnier de la musique électronique sophistiquée créera l'événement avec Boubacar Traoré en offrant au public présent une véritable création originale. Les soirées suivantes auront différentes thématiques : vendredi 6 novembre sera résolument rock, samedi 7 novembre sera beaucoup plus électronique et expérimental. **Soap & Skin**, artiste autrichienne qui réalise actuellement un véritable buzz, investira la scène des Trinitaires pour la soirée de clôture de mardi 10 novembre. Cette jeune femme, à seule-

ment 19 ans, fait partie de ces talents qui ont la capacité de créer leur univers - particulier et habité - et d'y emmener le public.

Pour cette édition, l'équipe, composée d'une quarantaine de bénévoles, met tout en œuvre pour que ce festival soit une réussite et pour offrir au public un accueil personnalisé, le tout dans une scénographie conçue et imaginée par le duo des Fourmis Rouges. La renommée des Musiques Volantes ne cesse de s'accroître, en effet, la ville de Toulouse vient de se joindre cette année à cette expérience tout comme de nouvelles salles notamment la Maroquinerie à Paris.

> Pour plus d'informations et connaître le programme détaillé, rendez-vous sur le site www.musiques-volantes.org



L'AGENDA

MUSIQUE

TATTOO THE MIND #2

**SAMEDI 10 &
DIMANCHE 11 OCTOBRE - 12H30**
LES ARÈNES

Festival de métal avec 28 groupes

AMINA ALAOUI PASSIONS IBÉRIQUES

SAMEDI 10 OCTOBRE - 20H30
ARSENAL

Musique du Monde

Chant et daf : Amina Alaoui

En partenariat avec Diwan en Lorraine, le forum de l'IRTS de Lorraine et le festival du film arabe de Fameck (20e édition)

JEREMY JAY + DOUBLE NELSON + MICHEL YAMAHA

SAMEDI 10 OCTOBRE - 20H30
LES TRINITAIRES

Concert



CONCERT DES LAURÉATS 2009 DU CONSERVATOIRE À RAYON- NEMENT RÉGIONAL DE METZ MÉTROPOLE

MARDI 13 OCTOBRE - 20H
ARSENAL

Entrée libre

CONCERT DANS LE CADRE DU FESTIVAL EN TERRE ROMANTIQUE MERCREDI 14 OCTOBRE - 20H MUSÉES DE METZ MÉTROPOLE LA COUR D'OR

Avec Manna Ito, soprano et Kévin Tamanini,
piano

TOM FRAGER

VENDREDI 16 OCTOBRE - 20H30
LES TRINITAIRES

Mélange d'expressions musicales pop, rock,
reggae, ska ou jazz manouche.

BICENTENAIRE HAYDN

VENDREDI 16 OCTOBRE - 20H30
ARSENAL

Direction : Lavard Skou Larsen
Violoncelle : Marc Coppey
Orchestre national de Lorraine
Œuvres de Brahms et Haydn

CONCERT AFTER KOLTÈS

VENDREDI 16 OCTOBRE - 23H30
THÉÂTRE DU SAULCY

Dans le cadre de l'intégrale Koltès

JEAN-ROCH WARO

SAMEDI 17 OCTOBRE - 20H30
MAISON DE LA CULTURE & DES
LOISIRS

Concert

1ère partie : Jean Wende, chant, piano,
électronium de synthèse

LES MOUSTIQUES

SAMEDI 17 OCTOBRE - 17h30
MÉDIATHÈQUE DU SABLON

Rencontre musicale démothèque

Concert tout public

Entrée libre

BIENNALE EN TERRE ROMANTIQUE

SAMEDI 17 OCTOBRE
19H & 20H30

ARSENAL

Isabelle Moretti & le Quatuor Mosaïques

CONCERT AFTER KOLTÈS

SAMEDI 17
MERCREDI 21 OCTOBRE - 23H
LES TRINITAIRES

Dans le cadre de l'intégrale Koltès

SCOLA METENSIS SING JOYFULLY

DIMANCHE 18 OCTOBRE - 16H
ARSENAL

Direction : Marie-Reine Demollière
Chants sacrés de l'Angleterre médiévale et
renaissance

CALOGERO

VENDREDI 23 OCTOBRE - 20H
LES ARÈNES

Chanson française

JAM SESSION

JEUDI 22 OCTOBRE - 21H
LES TRINITAIRES

Concert jazz

En partenariat avec le département jazz du
C2R Metz Métropole.

Dans le cadre de l'intégrale Koltès

AFTER KOLTÈS : NICKEL STUFF

**JEUDI 22, VENDREDI 23 &
SAMEDI 24 OCTOBRE - 23H**
LES TRINITAIRES

Lecture, spectacle, concert
Avec Michel Didym, Tchéky Karyo
Romane Bohringer (1e 24)

Dans le cadre de l'intégrale Koltès

TABATABA

SAMEDI 24 OCTOBRE - 15H & 17H
LES TRINITAIRES

Mise en scène : Moïse Touré

Compagnie les Inachevés

Dans le cadre de l'intégrale Koltès

MURAT ÖZTÜRK

SAMEDI 24 OCTOBRE - 22H
LES TRINITAIRES

Concert Jazz

Dans le cadre de l'intégrale Koltès

GUERRILLA POUBELLE + CHARLY FIASCO + NINA SCHOOL + VERSUS YOU

MERCREDI 28 OCTOBRE - 20H30
LES TRINITAIRES

Concert

MELL

**JEUDI 29 OCTOBRE &
VENDREDI 30 OCTOBRE - 20H**
THÉÂTRE LA LUCARNE

Chanson française

PONY PONY RUN RUN

VENDREDI 30 OCTOBRE - 20H30
LES TRINITAIRES

Concert

MADJA

SAMEDI 31 OCTOBRE - 20H
LES TRINITAIRES

Concert

TURNTABLE TITAN TOUR

MARDI 3 NOVEMBRE - 20H30
THÉÂTRE DU SAULCY

Erikm (France)

Katsura Mouri (Busratch, Japan)

Ignaz Schick (Germany)

Martin Tetreault (Canada)

CONCERT DE L'ORCHESTRE DES JEUNES DE LA GRANDE RÉGION

MERCREDI 4 NOVEMBRE - 20H
ARSENAL

Direction : J. Mercier

Piano : Vahan Mardirossian

Entrée libre – Billets à retirer à l'Arsenal à
partir de mercredi 14 octobre

FESTIVAL

DES MUSIQUES VOLANTES

JEUDI 5 > MARDI 10 NOVEMBRE
LES TRINITAIRES & L'ARSENAL

BICENTENAIRE HAYDN

SAMEDI 7 NOVEMBRE - 18H
ARSENAL

Direction : Ariane Matiakh

Œuvres de Haydn

ALADIN - PIERRE CHARVET

DIMANCHE 8 NOVEMBRE - 16H
ARSENAL

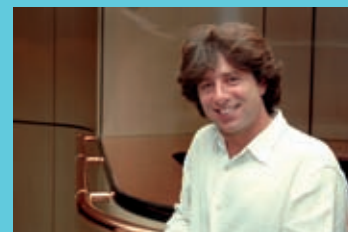
Trio instrumental

Chant et récit : Kate Combault

Création musicale : Pierre Charvet

Mise en scène et adaptation : Jeanne Roth
Sur une idée originale d'Arnaud Lehmann

© DR



ALAIN SOUCHON EST « CHANTEUR À METZ »

MARDI 10 NOVEMBRE - 20H
LES ARÈNES

Chanson française

BAPTISTE TROIGNON QUINTET MARDI 10 NOVEMBRE - 20H30

ARSENAL

Piano : Baptiste Troignon

Contrebasse : Thomas Bramerie

Batterie : Franck Agulhon

Saxophone : Mark Turner

Trompette : Tom Harrell

CHAUSSON -FRANCK
VENDREDI 13 NOVEMBRE - 20H30
ARSENAL

Direction : Jacques Mercier
Mezzo-soprano : Béatrice Uria-Monzon
Orchestre national de Lorraine
Œuvres de Chausson et Franck

YANISS ODU & STRAIKA D.
SAMEDI 14 NOVEMBRE - 20H30
LES TRINITAIRES

Concert

LES ARTS FLORISSANTS
GRANDS MOTETS POUR
LA CHAPELLE DU ROI
DIMANCHE 15 NOVEMBRE - 16H
ARSENAL

Direction musicale : William Christie
Œuvres de Lully, Rameau, Desmarests,
Campra

MASSIVE ATTACK
DIMANCHE 15 NOVEMBRE - 19H
LES ARÈNES

THÉÂTRE

DIXIÈME ANNIVERSAIRE DES
LAPINS NOIRS
VENDREDI 9 OCTOBRE : LES
LAPINS NOIRS I
SAMEDI 10 OCTOBRE : LES LAPINS
NOIRS II
DIMANCHE 11 OCTOBRE : LES
LAPINS NOIRS III
SALLE BRAUN

Café-théâtre
« Au cabaret du lapin noir », « Touchez pas
au frisbee », « 37°2 le lapin »

LA NUIT JUSTE
AVANT LES FORÊTS
VENDREDI 16 OCTOBRE - 19H
ARSENAL

Compagnie Boomerang
Mise en scène : Alain Françon et Michel
Didym
Dans le cadre de l'intégrale Koltès

CORRESPONDANCES
VENDREDI 16 OCTOBRE - 21H
THÉÂTRE DU SAULCY

Conception et mise en scène : Jean de Pange
Dans le cadre de l'intégrale Koltès

MARCO, LE MEILLEUR AMI DE
L'HOMME

VENDREDI 16 OCTOBRE - 20H30
SAMEDI 17 OCTOBRE - 20H30
SALLE BRAUN

Metteur en scène : Mélanie Le Moine

LE JOUR DES MEURTRES DANS
L'HISTOIRE D'HAMLET

SAMEDI 17 OCTOBRE - 18H30
THÉÂTRE DU SAULCY

Mise en scène : Pierre Diependaële
Dans le cadre de l'intégrale Koltès

LA NUIT IMPATIENTE
SAMEDI 17 OCTOBRE - 21H
DÉPART DEVANT LE CONSEIL
RÉGIONAL

Spectacle déambulatoire
Conception et réalisation : Josiane Fritz et
Louis Ziegler
Dans le cadre de l'intégrale Koltès

LE CONTE D'HIVER
DIMANCHE 18 OCTOBRE - 15H
STUDIOLO - IRTS

Spectacle mis en scène par Muriel Arnould &
Éric Lehenbre
Dans le cadre de l'intégrale Koltès

PROLOGUES & AUTRES TEXTES
DIMANCHE 18 OCTOBRE - 18H
LUNDI 19 OCTOBRE - 20H30
THÉÂTRE LA LUCARNE

Avec les comédiens de la compagnie la
Lucarne
Mise en scène : Hervé Pfortner,
Musique : Sacha
Dans le cadre de l'intégrale Koltès

LES AMERTUMES DE KOLTÈS
LUNDI 19 OCTOBRE - 18H
CONSERVATOIRE À RAYONNEMENT
RÉGIONAL DE METZ MÉTROPOLE

Coordination : Claudia Calvier-Primus,
professeur d'art dramatique
Spectacle présenté par les élèves des
classes d'art dramatique du Conservatoire à
Rayonnement Régional de Metz Métropole

LE CONTE D'HIVER
LUNDI 19 OCTOBRE - 20H
STUDIOLO - IRTS

Lecture spectacle
Dans le cadre de l'intégrale Koltès



Massive Attack

DES VOIX SOURDES
MARDI 20 OCTOBRE - 18H30
THÉÂTRE DU SAULCY

Création : Compagnie Pardès rimonim
Mise en scène : Bertrand Sinapi
Dans le cadre de l'intégrale Koltès

PROCÈS IVRE
MARDI 20 OCTOBRE - 20H30
OPÉRA-THÉÂTRE DE METZ
MÉTROPOLE

Mise en scène : Ivica Buljan
Par la Compagnie scena Gorica
Spectacle présenté en Croatie, avec surti-
trage en français
Dans le cadre de l'intégrale Koltès

LE RETOUR AU DÉSERT
MERCREDI 21 OCTOBRE - 20H45
ARSENAL

Lecture spectacle
Mise en scène : Michel Didym
Avec M.Bodnar, R.Bohringer, H.Graña,
T.Karyo, J.Magre, C.Matisse, D.Mesguich &
P.Zougrana
Dans le cadre de l'intégrale Koltès

SALLINGER
MERCREDI 21 OCTOBRE - 18H30
ARSENAL

Lecture spectacle
Mise en scène : Véronique Bellegrade
Avec S.Béghain, C.Bournay, J.-C. Durand, G.
Watkins
Dans le cadre de l'intégrale Koltès

L'HÉRITAGE
JEUDI 22 OCTOBRE - 19H
SALLE BRAUN

Lecture spectacle
Mise en scène : Jean de Pange
Dans le cadre de l'intégrale Koltès

COMBAT DE NÈGRE ET DE CHIENS
JEUDI 22 OCTOBRE - 20H45
THÉÂTRE DU SAULCY

Production du Théâtre Katona de Budapest
Mise en scène de Sandor Zsotér
Spectacle présenté en hongrois, avec
surtitrage en français.
Dans le cadre de l'intégrale Koltès

TRAVERSÉE DU THÉÂTRE DE B-M
KOLTÈS. RÉSONANCES
SAMEDI 24 OCTOBRE - 17H
THÉÂTRE DU SAULCY

Spectacle par la Compagnie Mandarine
Blanche et des adolescents de l'aggloméra-
tion messine
Dans le cadre de l'intégrale Koltès

ROBERTO ZUCCO
SAMEDI 24 OCTOBRE - 19H30
OPÉRA-THÉÂTRE DE METZ
MÉTROPOLE

Mise en scène : Christophe Perton
Dans le cadre de l'intégrale Koltès

DANS LA SOLITUDE
DES CHANTS DE COTON
VENDREDI 23 OCTOBRE - 18H30
THÉÂTRE DU SAULCY

Mise en scène : Carlos Alvarez-Ossorio
Dans le cadre de l'intégrale Koltès

LORENZACCIO
VENDREDI 23 &
SAMEDI 24 OCTOBRE - 20H30
THÉÂTRE DE LA SEILLE

D'Alfred de Musset
 Adaptation : Laurent Miclot
 Mise en scène : Philippe Voivenel



LA MARCHÉ
VENDREDI 23 OCTOBRE - 20H30
ARSENAL

Lecture spectacle
 Mise en scène : Michel Didym
 Avec C. Berling, R. Bohringer, M. Lonsdale, J. Magre
 Dans le cadre de l'intégrale Koltès

QUAI OUEST
VENDREDI 23 OCTOBRE - 21H30
ARSENAL

Lecture spectacle
 Mise en scène : Laurent Laffargue
 Avec J. Sukama Bamba, M.-C. Barrault, M. Bodnar, H. Graïa, T. Karyo, G. C. Kessous, C. Matisse
 Dans le cadre de l'intégrale Koltès

LA FAMILLE DES ORTIES : DOUZE
NOTES PRISES AU NORD
SAMEDI 24 OCTOBRE - 18H
ARSENAL

Lecture - spectacle
 Mise en scène et interprétation : Stanislas Nordey
 Dans le cadre de l'intégrale Koltès

COCO
SAMEDI 24 OCTOBRE - 16H
SALLE BRAUN

Proposition scénique et jeu : Pauline Moulène et Claire Semet
 Sous le regard indispensable de Juliette Delfau
 Dans le cadre de l'intégrale Koltès

MISE EN ESPACE DU TEXTE LE
GROENLAND

DIMANCHE 25 OCTOBRE - 16H
FRAC
 Compagnie Bottom Théâtre
 Mise en scène : Marie-Pierre Bésanger

LE MINOU
JEUDI 29 OCTOBRE - 20H
LES TRINITAIRES

Théâtre d'improvisation

WORK IN PROGRESS
VENDREDI 30 OCTOBRE - 20H
THÉÂTRE LA LUCARNE

Groupe WIP
 Voyage au bout de la nuit en compagnie de Thierry Reischmuth, Mister Sacha et Hervé Pfortner.

IL ÉTAIT UNE FOIS FRANCK
DUBOSC
JEUDI 5 NOVEMBRE - 20H30
LES ARÈNES

Spectacle humour

LOUMIÈRE'S TANGO
JEUDI 5 &
VENDREDI 6 NOVEMBRE - 20H
THÉÂTRE LA LUCARNE

De et par la Compagnie la Lucarne
 Mise en scène : Hervé Pfortner
 Spectacle loufoque sur l'univers fantasque de Boby Lapointe

TRÈS TRÈS HAUT DÉBIT
VENDREDI 13 &
SAMEDI 14 NOVEMBRE - 20H30
SALLE BRAUN

Café théâtre
 Olivier de Benoist

OPÉRA

LE JOUR DES MEURTRES
VENDREDI 23 OCTOBRE - 17H
OPÉRA-THÉÂTRE DE METZ
MÉTROPOLE

Avant-première d'un opéra de Pierre Thillyoy
 Extrait chanté par le baryton François Leroux
 Mise en scène : Jean de Pange
 Dans le cadre de l'intégrale Koltès

EXPOSITIONS

TRADITIONS, TRAITS
DE MÉMOIRE, TRACES DE VIE :
DESSINS DE PHILIPPE B.ANCEL
JUSQUE JEUDI 22 OCTOBRE
ARCHIVES MUNICIPALES

EXPOSITION DES DESSIN D'HERVÉ
DECRETON

DEPUIS SAMEDI 12 SEPTEMBRE
GALERIE HD14 (14 RUE AUX OURS)
 Études de nus féminins et masculins à l'encre originale et crayon sur papier
 Entrée libre - les samedis de 11h à 19h

JEAN-PHILIPPE BRUNAUD
JUSQUE JEUDI 29 OCTOBRE
CRID'ART

Présentation des sculptures de Yolande Bastoni



PRIX HSBC POUR LA PHOTOGRAPHIE :
GRÉGOIRE ALEXANDRE /
MATTHIEU GAFSOU
JUSQUE DIMANCHE 15 NOVEMBRE
ARSENAL

Le prix HSBC, créé en 1995 sous l'égide de la Fondation de France encourage les nouveaux talents de la photographie.
 Vernissage jeudi 15 octobre à 18h

CALVIN
MARDI 29 SEPTEMBRE > LUNDI 12
OCTOBRE
MÉDIATHÈQUE DU PONTIFFROY

Exposition
 Entrée libre

PATRICK KUHN - PHOTOGRAPHIE
DEPUIS SAMEDI 26 SEPTEMBRE
MAISON DE LA CULTURE & DES
LOISIRS
 Exposition

ESTHÉTIQUE DES PÔLES -
LE TESTAMENT DES GLACES

À PARTIR DU
VENDREDI 16 OCTOBRE
FRAC

Dove Allouche et Evariste Richer, Darren Almond, Dominique Auerbacher, Jean-Jacques Dumont, Joachim Koester, Julien Loustau, Bertrand Lozay, Lucy + Jorge Orta, David Renaud, Guido van der Werve, Marijke van Warmerdam

KOLTÈS, ÉTRANGER
DANS LE MONDE
JUSQUE VENDREDI 30 OCTOBRE
BIBLIOTHÈQUE UNIVERSITAIRE DU
SAULCY

Exposition
 Dans le cadre de l'intégrale Koltès

JÖRG HERMLE
& HERVÉ SZYDLOWSKI
À PARTIR DE DIMANCHE 1er
NOVEMBRE
CRID'ART

Rencontre avec les artistes vendredi 6 novembre dès 17h

GRASIEWICZ NEW-YORK
TRANSFERT
À PARTIR DE MARDI 3 NOVEMBRE
MÉDIATHÈQUE DU PONTIFFROY

Exposition
 Entrée libre

REVIVISCENCE
JUSQUE DIMANCHE 8 NOVEMBRE
MUSÉES DE METZ MÉTROPOLE LA
COUR D'OR

Exposition des photographes contemporains Christian Legay & Florian Burger
 Animaux naturalisés de la première collection fondatrice des musées.

BLITZ - PREMIÈRE BIENNALE
D'ART CONTEMPORAIN
JUSQUE DIMANCHE 8 NOVEMBRE
ESAMM

Œuvres des lauréats des années 2007 & 2008

CALOGERO

LES ARÈNES
VENDREDI 23 OCTOBRE - 20H

Calogero se produira aux Arènes, vendredi 23 octobre, pour présenter son nouvel opus l'Embellie. Pour ce 5e album, Calogero s'est entouré de grands noms de la chanson française. Dominique Blanc-Francard et Pierre Jacomelli ont dirigé l'œuvre de mains de maîtres. Notons également la présence de Jean-Jacques Goldman qui signe les paroles d'un des titres « C'est dit », ainsi celle de Gioacchino, compositeur de renom et également frère de Calogero. En plus d'artistes de renom, Calogero réunit dans cet album des instruments parfois classiques comme le violon et arrive à créer une atmosphère particulière qui arrive à nous emporter. À travers cet album, le chanteur se découvre dans des textes plus profonds qui laissent parler ses sentiments, cela laisse présager d'agréables surprises pour son public qui viendra l'applaudir sur la scène des Arènes.



LES 30 & 31 OCTOBRE, 1er NOVEMBRE

ARSENAL & CONSERVATOIRE À RAYONNEMENT RÉGIONAL DE METZ

LE HAUTBOIS ET L'ORCHESTRE D'HARMONIE

Le dernier week-end d'octobre, l'Arsenal et le Conservatoire à Rayonnement Régional de Metz Métropole reçoivent l'association française du hautbois pour son congrès annuel. Cette année, le thème sera « le hautbois et l'harmonie ». Au programme de ces trois jours exceptionnels : conférences, master-classes, récitals et concerts ayant tous pour points communs : le hautbois. Depuis 13 ans, cette manifestation réunit les musiciens hautboïstes pour un rendez-vous devenu incontournable. Amateurs et professionnels, chacun est le bienvenu pour échanger expérience, savoir-faire et informations.

Pendant ce week-end, des expositions seront assurées par les entreprises et artisans rattachés à la profession. Vendredi 30 octobre, un concours sera organisé au Conservatoire, l'annonce des résultats se fera dans la soirée à l'Arsenal et sera suivie d'un concert sous la direction de Pierre Sosin, étudiant au CEFEDM. Samedi 31 octobre, les discours de bienvenue de M. Dominique Gros,

Maire de Metz et Conseiller Général de la Moselle, M. Antoine Fonte, adjoint à la Culture et M. Jean Luc Bohl, président de Metz Métropole seront précédés d'un concert d'ouverture des anciens et nouveaux élèves du Conservatoire à Rayonnement Régional de Metz. Samedi et dimanche seront ponctués de concerts donnés par des solistes prestigieux venus des orchestres de Milan, Berlin, Paris, Lyon, Luxembourg ou encore Saarebruck et d'autres ensembles de renom. Dimanche 1er novembre à 16h, le concert annuel dans le cadre des « Dimanches en harmonie » se déroulera à l'Arsenal avec la participation de l'Harmonie de Metz sous la direction de Jean Luc Didier, André Sablon et François Narboni.

Chaque année, le congrès se tient dans une



ville d'écrénite de France. Cette année Metz a été choisie pour l'accueillir, c'est pourquoi les passionnés de musique et de hautbois ne doivent manquer ce rendez-vous exceptionnel sous aucun prétexte.

> Plus d'infos : www.musique.net/hautbois
<http://sitobois.perso.sfr.fr>

JEUNE PUBLIC

VEILLE AU GRAIN IL FERA BEAU DEMAIN

MARDI 13 OCTOBRE - 10H & 14H30

MERCREDI 14 OCTOBRE - 15H
JEUDI 15 OCTOBRE - 10H & 14H30
VENDREDI 16 OCTOBRE - 10H
SALLE BRAUN

Enfant dès 4 ans
Conte fantastique vécu par des marionnettes
Création de Anne-Laure Vergnes

LES QUATRE SAISONS DE L'ÉPOUVANTAIL : L'AUTOMNE

MERCREDI 14 OCTOBRE - 10H
BIBLIOTHÈQUE DE BELLECROIX
Atelier contes et arts plastiques animé par Nathalie Zolkos

LE CARNAVAL DES ANIMAUX - CAMILLE SAINT-SAËNS L'HISTOIRE DE BABAR - FRANCIS POULENC

SAMEDI 17 OCTOBRE - 14H30 & 17H
OPÉRA-THÉÂTRE DE METZ MÉTROPOLE

À partir de 3 ans.

DES HISTOIRES PLEIN LES DOIGTS : TRACES, EMPREINTES

SAMEDI 17 OCTOBRE - 10H30
MÉDIATHÈQUE DU PONTIFFROY
Atelier contes et arts plastiques animé par Nathalie Zolkos
Enfants de 2 à 4 ans
Entrée libre sur inscription

DES HISTOIRES PLEIN LES DOIGTS : ROUGE

SAMEDI 17 OCTOBRE - 15H30
BIBLIOTHÈQUE DE LA SEILLE
Atelier contes et arts plastiques animé par Nathalie Zolkos
Enfants de 2 à 4 ans
Entrée libre sur inscription

DES HISTOIRES PLEIN LES DOIGTS : LE RENARD

MERCREDI 21 OCTOBRE - 10H
BIBLIOTHÈQUE DE LA PATROTTE
Atelier contes et arts plastiques animé par Nathalie Zolkos
Enfants de 2 à 4 ans
Entrée libre sur inscription

LES P'TITS LECTEURS

SAMEDI 24 OCTOBRE - 10H
BIBLIOTHÈQUE DE MAGNY

Lecture d'histoires, comptines...
Enfants de moins de 6 ans accompagnés de leurs parents
Entrée libre sur inscription

DES HISTOIRES PLEIN LES DOIGTS : TRACES, EMPREINTES

SAMEDI 24 OCTOBRE - 10H30
MÉDIATHÈQUE JEAN MACÉ À BORN

Atelier contes et arts plastiques animé par Nathalie Zolkos
Enfants de 2 à 4 ans
Entrée libre sur inscription

ATELIER PLASTIQUE & CRÉATIF POUR ENFANTS

LUNDI 26 >
VENDREDI 30 OCTOBRE
MUSÉES DE METZ MÉTROPOLE LA COUR D'OR
Atelier qui propose aux enfants de se familiariser avec l'art du portrait.
Peinture et photographie.
Sur réservation

ATELIER DE CHANT : « JEUX VOCAUX »

LUNDI 26 >
VENDREDI 30 OCTOBRE
MAISON DE LA CULTURE & DES LOISIRS
Initiation au chant : travail sur le timbre, la respiration, la justesse et travail de chœur
Intervenante : Caroline Crozat, chanteuse professionnelle
De 12 à 16 ans

ATELIER DE GRAVURE : « LIVRES D'ARTISTES »

LUNDI 26 >
VENDREDI 30 OCTOBRE
MAISON DE LA CULTURE & DES LOISIRS
Réalisation d'un livre d'artiste : aller à la rencontre de l'art pour élargir l'idée du livre à celle de livre-objet : jouer des mots et de l'esthétique.
Intervenante : Laurence Lognon, plasticienne, diplômée de l'école des Beaux-Arts.
De 6 à 11 ans

EN COMPAGNIE DE NATHALIE

MERCREDI 4 NOVEMBRE - 10H
BIBLIOTHÈQUE DE MAGNY
Séance de contes animée par Nathalie Zolkos
Enfants de 2 à 4 ans
Entrée libre sur inscription

DES HISTOIRES PLEIN LES DOIGTS : TRACES, EMPREINTES

SAMEDI 7 NOVEMBRE - 10H30
MÉDIATHÈQUE DU PONTIFFROY
Atelier contes et arts plastiques animé par Nathalie Zolkos
Enfants de 2 à 4 ans
Entrée libre sur inscription

DES HISTOIRES PLEIN LES DOIGTS : L'OISEAU ET SON NID

SAMEDI 14 NOVEMBRE - 10H30
MÉDIATHÈQUE JEAN-MACÉ À BORN
Atelier contes et arts plastiques animé par Nathalie Zolkos
Enfants de 2 à 4 ans
Entrée libre sur inscription

DES HISTOIRES PLEIN LES DOIGTS : ROUGE

SAMEDI 14 NOVEMBRE - 15H30
BIBLIOTHÈQUE DE LA SEILLE
Atelier contes et arts plastiques animé par Nathalie Zolkos
Enfants de 2 à 4 ans
Entrée libre sur inscription

LECTURES PUBLIQUES . CONFÉRENCES . AUDITIONS

POÉSIE GOURMANDE

SAMEDI 10 OCTOBRE - 16H30
MÉDIATHÈQUE DU PONTIFFROY
Lecture poétique animée par Vincent Wahl
Entrée libre

À LA RENCONTRE DU SPECTACLE VIVANT

MARDI 13 OCTOBRE - 9H > 18H
BIBLIOTHÈQUE DU SAULCY
Journée de présentation des salles de spectacle de la région Lorraine

FESTIVAL

TATTOO THE MIND #2

SAMEDI 10 & DIMANCHE 11 OCTOBRE DE 12H30 À 2H

ARÈNES

Produit par Fusion Lorraine et Prodigé Music (Ic.54-0256)

Le festival propose une affiche internationale et éclectique de 28 groupes dont Paradise Lost, The Gathering, Behemoth, Samael, Mass Hysteria, Chimaira, Uinearth, Throwdown, Daath, Sonic Syndicate, Shining, Crucified Barbara, Trepalium, Gorod pour le samedi et Saxon, Les Tambours Du Bronx, Yotangor, Enslaved, Napalm Death, Ensisferum, Marduk, Vader, Delain, Ultra Vomit, Nightmare, Trepalium, Fei Comodo ainsi qu'un groupe local.
Un Skateboard Show animé par Diabolo (Metz), un championnat d'Air Guitar, une exposition Tatouage produite par Jack Ribeiro et Oly de By Jack (Metz), des stands de distro CD & merchandising T-Shirt seront au rendez-vous, restauration rapide sur place.

> Plus d'infos sur : www.tattoothemind.fr





© DR

Atanarjuat, La Légende de L'Homme Rapide, réalisation Zacharia Kunuk, 2002

**POUR ALLER PLUS LOIN
LE COURS DE DANSE DU MARDI
MARDI 13 OCTOBRE
18H30 > 20H30
ARSENAL**

Avec Véronique Albert
En partenariat avec le CCN - Ballet de Lorraine et les danseurs et chorégraphes de la région

**L'OR BLANC DES CELTES : UNE
EXPLOITATION « PROTOINDUS-
TRIELLE » DU SEL DANS LA
VALLÉE DE LA SEILLE (MOSELLE)
À L'ÂGE DE FER
JEUDI 15 OCTOBRE - 18H
MUSÉES DE METZ MÉTROPOLÉ LA
COUR D'OR**

Conférence avec Laurent Olivier, conservateur du département des âges du Fer au Musée d'archéologie nationale, château de Saint-Germain-en-Laye.

**CLUB LECTURE
JEUDI 15 OCTOBRE - 18H
MÉDIATHÈQUE JEAN-MACÉ À
BORN**

Lecture-débat
Entrée libre sur inscription

**LE NAUFRAGÉ, UN CONTE DE
L'ÉGYPTE ANCIENNE
JEUDI 15 OCTOBRE - 19H
MAISON DE LA CULTURE & DES
LOISIRS**

Conférence tenue par Daniel Benoit
Avec l'association d'égyptologie Thot
Entrée libre

**DE SUCCO À ZUCCO :
POUVOIRS D'UN SPECTRE
VENDREDI 16 OCTOBRE - 22H30
THÉÂTRE DU SAULCY**

Conférence spectacle de Jean-Pierre Ryngaert
Avec la Compagnie Le bruit des hommes
Yves Borrini
Dans le cadre de l'intégrale Koltès

**ATANARJUAT, LA LÉGENDE DE
L'HOMME RAPIDE
DIMANCHE 18 OCTOBRE - 16H
FRAC**

Projection
De Zacharias Kunuk, 2002, Canada, Éditions Montparnasse
Dans le cadre du « Week-end Portes Ouvertes des Frac »
Entrée libre

**RENCONTRE
AVEC BRIGITTE SALINO
SAMEDI 17 OCTOBRE - 12H
LIBRAIRIE GÉRONIMO**

Autour de la biographie de Koltès
Dans le cadre de l'intégrale Koltès

**DE L'HOMME ET DE L'ŒUVRE
SAMEDI 17 OCTOBRE
14H30 > 18H
UNIVERSITÉ PAUL VERLAINE**

Journée d'études avec M. Protin, O. Goetz, J.-P. Han, R. Michel, H. Kuntz
Dans le cadre de l'intégrale Koltès

**IN THE SOLITUDE
OF COTTON FIELDS
DIMANCHE 18 OCTOBRE - 16H
CINÉMA CAMÉO-ARIEL**

Film réalisé par Othello Vilgard, d'après la mise en scène d'Éric Vigner
Dans le cadre de l'intégrale Koltès

**DOCUMENTAIRE
DE STÉPHANE METGE
DIMANCHE 18 OCTOBRE - 17H
CINÉMA CAMÉO-ARIEL**

Patrice Chéreau, Pascal Gregory, une autre solitude
Dans le cadre de l'intégrale Koltès

**LA NUIT PERDUE
DIMANCHE 18 OCTOBRE - 19H
CINÉMA CAMÉO-ARIEL**

Film de Bernard-Marie Koltès
Dans le cadre de l'intégrale Koltès

**RENCONTRE
AVEC BERTRAND SINAPI
JEUDI 22 OCTOBRE - 11H
MAISON KOLTÈS**

Dans le cadre de l'intégrale Koltès

**RENCONTRE AVEC
SANDOR ZSOTER (HONGRIE)
JEUDI 22 OCTOBRE - 14H
MAISON KOLTÈS**

Dans le cadre de l'intégrale Koltès

**RENCONTRE AVEC CARLOS
ALVAREZ-OSSORIO (ESPAGNE)
VENDREDI 23 OCTOBRE - 10H
THÉÂTRE DU SAULCY**

Dans le cadre de l'intégrale Koltès

**CONFÉRENCE SUR LA TRADUC-
TION DE L'ŒUVRE DE KOLTÈS
VENDREDI 23 OCTOBRE - 11H
UNIVERSITÉ PAUL VERLAINE**

De David Bradby, spécialiste anglais de Koltès
Dans le cadre de l'intégrale Koltès

**LES MISES EN SCÈNE DE KOLTÈS
VENDREDI 23 OCTOBRE
14H30 > 16H30
UNIVERSITÉ PAUL VERLAINE**

Table ronde animée par J.-P. Han avec C. Alvarez-Ossorio, B. Boëglin, M. Didym, C. Marnas, C. Perton.
Dans le cadre de l'intégrale Koltès

**LA DRAMATURGIE DE KOLTÈS
SAMEDI 24 OCTOBRE
9H > 15H30
UNIVERSITÉ PAUL VERLAINE**

Journée d'études sous la responsabilité d'A. Petitjean et de J.-P. Ryngaert
Dans le cadre de l'intégrale Koltès

**D'UN ZUCCO À L'AUTRE
SAMEDI 24 OCTOBRE - 13H
MAISON KOLTÈS**

Rencontre avec Christiane Cohendy, comédienne
Dans le cadre de l'intégrale Koltès

**UN MUSÉE DANS LE MUSÉE :
CONCEPTION ANCIENNE DES PRÉ-
SENTATIONS NATURALISTES
DIMANCHE 25 OCTOBRE
14H > 17H
MUSÉES DE METZ MÉTROPOLÉ LA
COUR D'OR**

Avec Christian Pautrot, président de la Société d'Histoire Naturelle de la Moselle
Présentation rapide de la galerie d'Histoire naturelle.
Entrée libre sur réservation

**13ème CONGRÈS « LE HAUTOBOIS
ET L'ORCHESTRE D'HARMONIE »
VENDREDI 30 OCTOBRE >
DIMANCHE 1er NOVEMBRE
ARSENAL, CONSERVATOIRE
RÉGIONALE DE METZ MÉTROPOLÉ,
HÔTEL DE VILLE**

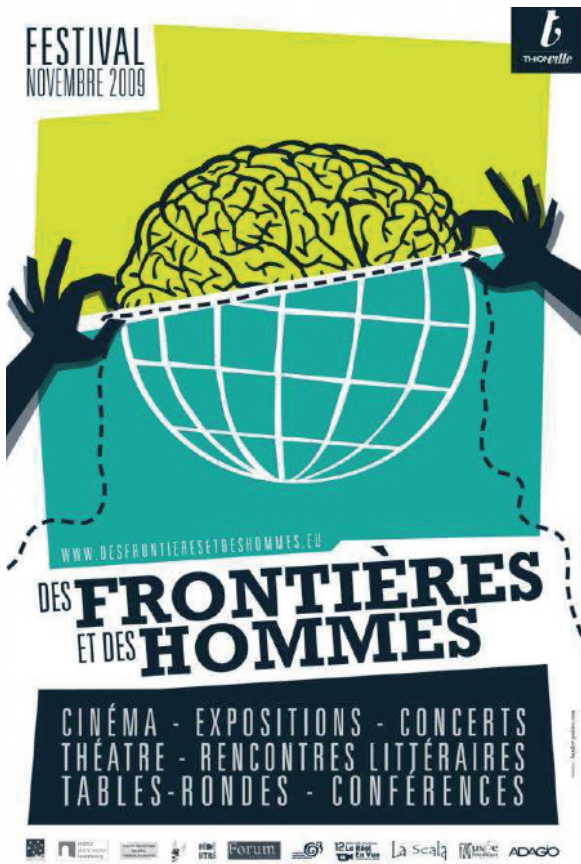
Concours, conférences et concerts.

**LA NÉCROPOLE DE CHAILLON
(MEUSE), VÈME SIÈCLE
AV. J.-C. : L'APPORT DE L'AR-
MEMENT CELTIQUE COMME
MARQUEUR D'IDENTIFICATION
CULTURELLE
JEUDI 5 NOVEMBRE - 18H
MUSÉES DE METZ MÉTROPOLÉ LA
COUR D'OR**

Conférence avec Michaël Landolt, archéologue territorial (spécialité Protohistoire) au Pôle d'archéologie Interdépartemental Rhénan.

**POÉSIE TURQUE
SAMEDI 14 NOVEMBRE - 16H
MÉDIATHÈQUE JEAN-MACÉ À
BORN**

Accompagnée de saz et dégustation de spécialités turques
Dans le cadre de la Semaine de la Turquie
Entrée libre sur réservation



1^{ère} ÉDITION DU FESTIVAL DES FRONTIÈRES ET DES HOMMES À THIONVILLE

Dès le 2 novembre, la Ville de Thionville lance la première édition du festival « Des Frontières et des Hommes ». À cette occasion, se succéderont pendant tout le mois de novembre, des conférences, tables rondes, expositions artistiques, bistrots littéraires, programmations musicale, théâtrale et cinématographique.

Les frontières, à travers les migrations, les cultures plurielles, les différents contacts, les relations de voisinage, font partie intégrante de l'histoire de Thionville et de la Grande Région. La Frontière a toujours eu un sens particulier pour Thionville située à 25 km de la frontière luxembourgeoise et de l'Allemagne. Le mot « frontière » a de multiples significations : culturelles, sociales, sociétales, réelles, symboliques..... Ce festival a pour but d'aborder et d'expliquer ces différents sens du mot.

Une programmation spéciale « frontières » est prévue au cinéma d'art et d'essai la Scala. Chacun y trouvera son bonheur parmi de grands classiques tels les westerns, et des films plus récents. No man's land d'**Alain Tanner** (1985), America America d'**Elia Kazan** (1964), L'Homme sans frontière de **Peter Fonda** (1971), L'Emigrant de **Charlie Chaplin** (1917) et beaucoup d'autres seront projetés pour l'occasion. Lundi 16 novembre débute la 12^e édition du Festival du film documentaire « Le Réel en Vue » : « Des Frontières et des Hommes : symboles et réalités » où douze films documentaires seront présentés en présence de leurs acteurs.

De nombreuses expositions seront également proposées dans différents lieux de la

ville. Le Musée de la Tour aux Puces accueillera du 23 octobre au 15 novembre « Des Frontières et des

Cartes », des cartes anciennes seront exposées ainsi que la collection de cartes de **M. Gaston Schon** : les poteaux frontières entre France et Allemagne. Du 4 au 15 novembre, l'installation vidéo à la Salle Verlaine « Rajamailla/frontières » de **Mark Roberts** et **Minna Rainio** examinera les 1200km de frontières entre la Russie et la Finlande.

L'Espace d'art du Conservatoire de Musique et le Centre Culturel Jacques Brel accueilleront des expositions de photographies. L'espace Invitro recevra, quant à lui, l'exposition consacrée à Dirmanesti-Roumanie.

Ce mois de novembre sera ponctué de représentations de théâtre-performance au théâtre en bois. Côté musique, des groupes jazz, post punk ou encore classique donneront des concerts à l'Adagio et dans les cafés thionvillois. Les 6 et 7 novembre seront consacrés aux tables rondes autour des thématiques des réalités transfrontalières : chercheurs, acteurs institutionnels et associatifs, journalistes et personnalités politiques se réuniront pour débattre avec le public. L'acte I ayant pour thématique : « Initiatives et perspectives politiques », l'acte II « Géographies : état des lieux et perspectives des territoires frontaliers en Europe et coopérations concrètes ». Du 4 au 26 novembre, des cercles de conférences se tiendront au Be roi et à l'Adagio. De nombreuses rencontres littéraires enrichiront ce festival en présence de personnalités comme

Bernard Giraudeau, Dominique de Rivaz ou encore **Jerry Hesse**.

Un mois riche en manifestations à Thionville qui sera suivi en décembre d'autres événements toujours en relation avec les frontières.

> Plus d'informations :
www.desfrontieresetdeshommes.eu





LE SITE INTERNET DU MOIS

www.cmonecole.fr

Premier site Internet dédié aux parents d'élèves, www.cmonecole.fr propose gratuitement d'échanger avec d'autres parents d'élèves de votre quartier, de votre ville et de toute la France. Le forum donne l'occasion de partager ses expériences, de confronter ses points de vue, de raconter des anecdotes, d'échanger des bons plans, etc. De quoi aborder tous les sujets de la vie de votre enfant sans tabou : les devoirs à la maison, la préparation de la première rentrée scolaire, l'organisation d'une kermesse, ou pour bien réagir face aux problèmes de tensions à l'école. Cmonecole propose une partie privative à ce forum pour échanger sur l'établissement de votre enfant. La cantine, la bibliothèque, le sport, le goûter, l'étude, l'équipe d'encadrement, la kermesse, les sorties : tous les aspects de la vie scolaire peuvent être abordés, entre parents d'un même quartier !

L'ÉCO-GESTE DU MOIS

Connaissez-vous votre logement ?

Votre logement est-il économe ? Quels sont les postes consommant le plus d'énergie ? Deux dispositifs vous permettent de trouver des réponses :

- Le diagnostic de performance énergétique. Établi par un professionnel du bâtiment certifié, le DPE estime la consommation énergétique d'un logement et son impact en matière d'émissions de gaz à effet de serre. Il donne des conseils de comportement et oriente les travaux. Le DPE est obligatoire pour toute action de location ou de vente. Coût : 100 à 250 €.
- L'étude thermique. Réalisée par un bureau d'études spécialisé, elle représente une analyse détaillée d'un logement. Elle indique les déperditions en énergie poste par poste et recommande les travaux les plus efficaces. Souvent, des caméras thermiques sont utilisées. Coût : 900 à 2.000 €.

> Espace INFO ÉNERGIE de Metz
 144, route de Thionville
 57050 Metz
 Tél. : 03.87.50.82.21
 Mail : eie.metz@orange.fr
 N° AZUR Lorrain : 0 810 422 422
 Du lundi au vendredi de 13h30 à 19h00
 www.eie-lorraine.fr

BONS PLANS

Des posters des Bibliothèques-Médiathèques à vendre !

Les 6 nouveaux posters présentés à l'occasion de l'Été du livre à Metz sont mis en vente à la Médiathèque du Pontroy et la Médiathèque Jean-Macé. La série compte désormais 29 numéros. Au format de 40 x 60 cm, ils reproduisent des originaux tirés des collections iconographiques des Bibliothèques-Médiathèques de Metz (BMM), conservées à la Médiathèque du Pontroy. Fortes de plus de 50.000 images allant des archives aux photographies en passant par des gravures, des dessins, des aquarelles, les BMM développent et font connaître le patrimoine intellectuel imagé de Metz et de l'ancienne Lotharingie, grâce à une politique éditoriale soutenue par la municipalité. Pour une somme tout à fait symbolique, 2 € l'unité, les Messins, les passionnés d'histoire de Metz et les collectionneurs de tous horizons, peuvent acquérir à peu de frais ces superbes reproductions. Renseignements sur <http://bm.metz.fr>.

LE CONSEIL NATURE

Les feuilles mortes se ramassent à la pelle...

Mais ce serait gâcher que de les jeter, car elles représentent une ressource extrêmement précieuse pour le jardin. Les seuls espaces où elles ne sont pas désirables sont sur le gazon, qu'elles risquent d'étouffer et dans les allées ou sur les terrasses où elles présentent des dangers de glissade. Ailleurs, elles offrent la possibilité d'être utilisées comme paillage protecteur pour certaines plantes sensibles au gel ; elles permettent aussi de limiter la pousse des herbes non désirées et d'être transformées, après décomposition, en humus : véritable or des jardiniers. Mais comment procéder ? Si vous disposez d'un composteur, des couches de ramassage de feuilles peuvent être intercalées comme un feuilleteur entre les déchets habituellement déposés sur le compost. Mais il est préférable de constituer un espace réservé à la formation spécifique du terreau de feuilles. Quatre piquets plantés en carré et entourés d'un grillage destiné à éviter que le tas de feuilles ne s'éparpille, représentent la solution la plus simple. Les feuilles entassées dans ce silo mettront un an ou deux pour se transformer en humus. Le processus de décomposition peut être accéléré en passant au préalable les feuilles au broyeur de végétaux. Si vous n'avez pas de grand jardin, mais seulement une terrasse ou un balcon, vous pouvez aussi préparer du terreau de feuilles. Remplissez un sac-poubelle noir en plastique de feuilles récoltées autour de chez vous ou en forêt. Fermez et percez le sac de quelques trous sur le pourtour pour l'oxygénation, et entreposez-le dans un endroit abrité. Vous obtiendrez un bon terreau de feuilles dans les mêmes délais que la technique du silo. Vos plantes vertes vont se régaler ! ROMUALD DUDA

Ça se passe près de chez vous...

Fameck

Marché aux puces, mercredi 7/10, de 6h à 13h au centre social de Tourraine.

Corny-sur-Moselle

Super loto vendredi 9/10 à 20h30.

Courcelles-sur-Nied

Troc aux plantes, dimanche 11/10, de 14h à 17h30, salle Gabriel Hesse. Échanges de boutures, semences, astuces, conseils et expériences. Livres de la bibliothèque. Renseignements au 03.87.64.41.34.

Biding

Bourse aux jouets-vidé grenier, dimanche 11/10.

Craincourt

18e foire à la brocante et à l'artisanat, dimanche 11/10, de 7h à 17h.

Hagondange

Super loto, dimanche 11/10.

Guénange

Bourse aux jouets, samedi 17/10.

Amnéville

Rock On Snowboard, samedi 17 et dimanche 18/10. Un événement pour tester gratuitement les nouvelles planches de snowboards, assister à des contests pros et amateurs, avec concours vidéo "Rec Your Band", des avant-premières de "Locked Outside" la nouvelle vidéo Homies... Un week-end 100% snowboard.

Goetzenbruck

brocante du livre et des vieux papiers, dimanche 18/10 de 8h à 17h, rue des Ecoles.

Hombourg-haut

7^{ème} foire à la musique et brocante, dimanche 18/10, de 8h à 18h.

Thionville

Vide-grenier, marché aux puces, dimanche 25/10 de 6h à 12h, place de la Liberté.

Ars-sur-Moselle

Bourse aux jouets, vêtements, puériculture, dimanche 1/11, de 10h à 18h, à la salle des fêtes.

Faites-nous part de l'actualité de votre commune en écrivant à la Direction de la Communication - 2, place d'Armes, 57000 Metz ou par courriel à l'adresse metzmagazine@mairie-metz.fr.

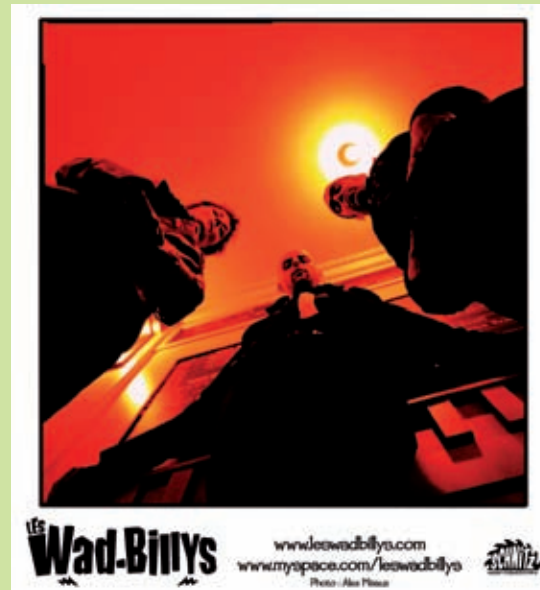
> Renseignements : 03 87 55 53 30



> PORTRAIT

Les Wad-Billys

Si vous êtes messin(e), c'est certain, leur nom vous dit forcément quelque chose. Les Wad-Billys, trio basse-guitare-batterie, c'est une centaine de concerts en France et en Allemagne, avec quelques premières parties de belles têtes d'ache. Ce groupe SuperRock 100 % messin, sorti tout droit d'une rue de chez nous bien connue (devinez laquelle ?!) et issu de divers groupes locaux (Doc Wilmouth, Skaferlatine...), débute son histoire en 2006 et donne au punk-rock-garage un nouveau souffle sur la cité messine. Ils écumant les cafés-concerts de la région et se produisent sur scène outre Moselle, avec la Souris Déglinguée, Powersolo, e Magnolias, Los Tres Puntos, Wonderland, Crack Brained Serenaders, Achtung Spit re Schnell Schnell, Zézé Mago... En 2008, le groupe sort son premier album «irsty», avec Schnitz Productions, un alliage énergétique et mélodique surprenant. Son nouvel EP «Hot Brain», vingt-cinq centimètres de rock en folie, complète la panoplie depuis début septembre. Ils seront à Nancy le 22 au Soap Box Club et à Metz le 25 octobre pour le CNT festival. Productions et éditions limitées, en vinyle et CD, disponibles chez les disquaires et sur www.leswadbillys.com ou www.myspace.com/leswadbillys.com

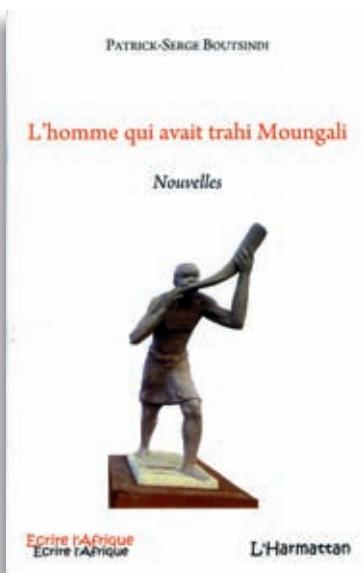


LE LIVRE DU MOIS

L'homme qui avait trahi Moundali

« Le Moundali de mon enfance était une zone paisible, sans grand banditisme, ni grande criminalité... ». Dans ce nouveau recueil de nouvelles, Patrick-Serge Boutsindi se remémore son enfance à Moundali, l'un des quartiers phare de Brazzaville. Témoin de son époque il raconte les péripéties qu'a connues son pays depuis son indépendance jusqu'à nos jours, l'arrivée au pouvoir de Sassou-Nguesso et le basculement dans la guerre civile... L'auteur, qui réside dans la banlieue de Metz, a déjà publié trois recueils de nouvelles, Terre Natale (1998), l'Avis des Ancêtres (2003) et Le Mbongui (2005) ; deux romans : L'Enfant Soldat (2001), Kakou et Mégane (2007) et un essai : Missives Congolaises (2000).

Patrick Serge Boutsindi aux Editions L'Harmattan



ÉMILIE GEORGE

1^{res} Assises Seniors à Metz

Les seniors dans la cité : quels enjeux pour la ville de demain ?



Mardi 27 octobre 2009 de 14h à 18h

Arsenal - Salle de l'Esplanade

Avec la participation de :

- **Dominique Gros**, Maire de Metz
- **Christiane Pallez**, Vice-Présidente du CCAS de Metz
- **Roger Cayzelle**, Président du Conseil Économique et Social de Lorraine
- **Férial Drosso**, sociologue, Professeur à l'Institut d'Urbanisme de Paris
- l'Agence d'Urbanisme de l'Agglomération Messine

animé par Jean-Luc Bertrand

Renseignements et inscriptions

03 87 75 33 12

www.ccas-metz.fr

Entrée libre (sur réservation) pour tous les Messins, associations ou organismes intervenant sur le territoire de la ville de Metz.

Centre Communal d'Action Sociale de Metz
Direction des Retraités et des Personnes Âgées
22/24 rue du Wad-Billy • 57000 Metz
Tél. : 03 87 75 33 12 • www.ccas-metz.fr

