

2008

**RAPPORT
D'ACTIVITÉ**

**METZ
MÉTROPOLE
COMMUNAUTÉ
D'AGGLOMÉRATION**



Metz Métropole
COMMUNAUTÉ D'AGGLOMÉRATION



SOMMAIRE

03

● ÉDITO

04

● METZ MÉTROPOLIS COMMUNAUTÉ D'AGGLOMÉRATION

06 // Ça c'est passé en 2008

08 // Compte administratif : les premiers grands projets se concrétisent

10 // Les partenaires de Metz Métropole

12 // Un conseil décisionnaire marqué par la cohésion

14

● DÉVELOPPEMENT ÉCONOMIQUE ET TOURISTIQUE

16 // Un nouvel outil de développement économique pour Metz Métropole

19 // La performance des formations et des recherches en ligne de mire

21 // Tourisme et nature conjugués à Metz Métropole

● AMÉNAGEMENT DE L'ESPACE

24 // Cinq zones d'aménagement mobilisent les efforts de Metz Métropole

28 // Améliorer les transports pour le confort des usagers... et l'avenir de la planète

31 // Veiller à l'équilibre social de l'habitat

32 // Aménagement de l'espace communautaire : planification et outils opérationnels

34 // Aménagement de l'espace communautaire : des commissions d'études pour le SCoTAM

● ENVIRONNEMENT ET CADRE DE VIE

38 // Mieux gérer tous ensemble nos déchets : un enjeu environnemental majeur

40 // L'assainissement pour la santé publique et l'environnement

42

● ÉQUIPEMENTS CULTURELS

44 // Centre Pompidou-Metz : le chantier avance à grand pas, le projet culturel aussi

46 // Les Musées créent le rendez-vous

47 // L'ÉSAMM cultive les jeunes talents

49 // Effervescence créative à l'Opéra-Théâtre

50 // Le Conservatoire à Rayonnement Régional prend de la hauteur

ÉDITORIAL



Cette édition 2008 du rapport d'activité revêt à mes yeux une signification et une émotion particulières : c'est une photographie de la première année pleine de mon mandat de Président de Metz Métropole. Il me semble que les engagements pris ont été honorés à l'aune des enjeux que nous nous étions imposés.

L'an dernier, je soulignais la nécessité de mener notre Communauté d'Agglomération à la maturité et à un développement harmonieux, durable et

solidaire. C'était ma conviction. Elle n'a pas changé, et les moyens nécessaires ont été déployés pour que l'agglomération devienne cet outil pertinent, incontournable et indispensable du développement dont notre territoire a tant besoin.

Au titre de ses compétences économiques, Metz Métropole est devenue partenaire de l'Université parce que l'Enseignement Supérieur est un facteur d'attractivité dans une économie à dominante tertiaire ; Metz Métropole Développement est née de la nécessité de convaincre les entreprises de nos atouts et potentiels, afin que les emplois nécessaires à notre bassin de vie soient créés. En tant qu'aménageur d'espace, la Communauté d'Agglomération a souhaité repenser les déplacements urbains dans le respect de l'environnement, portant le projet d'un transport en commun en site propre (METTIS). Le Centre Pompidou-Metz a renouvelé et amplifié notre ambition culturelle, à mesure que cet objet architectural inédit sortait de terre et s'imposait dans notre paysage familier.

Metz Métropole est une agglomération intégrée, une institution attentive à la coopération, dans le dialogue noué avec ses 40 communes, afin de respecter les équilibres territoriaux, et également dans ses partenariats extérieurs.

Metz Métropole est surtout une communauté humaine où la voix de tous importe : ensemble, nous bâtissons pour le rayonnement de notre espace de vie partagé. C'est la seule ambition qui doit durablement nous animer. Pour demain, les projets et le travail ne manqueront pas. Nous devons être à la hauteur des enjeux.

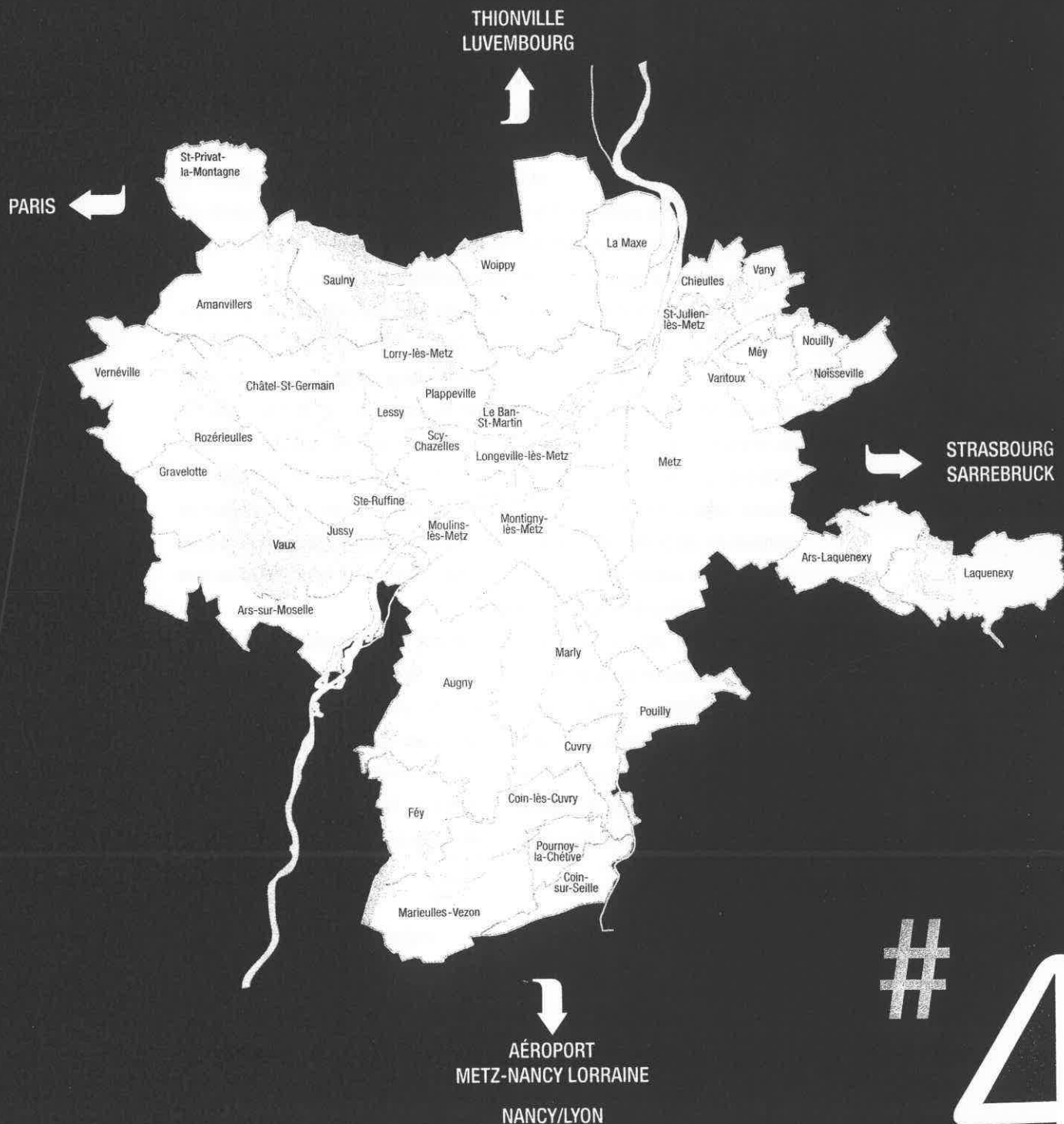
JEAN-LUC BOHL
PRÉSIDENT DE METZ MÉTROPOLE

A handwritten signature in black ink, consisting of a stylized 'JL' followed by a flourish.



40 COMMUNES
230 000 HABITANTS

AU COEUR D'UNE AIRE URBAINE
DE 450 000 HABITANTS



Cours d'eau
Forêt

LA COMMUNAUTÉ D'AGGLOMÉRATION DE METZ MÉTROPOLE

AU 1^{ER} JANVIER 2008, METZ MÉTROPOLE REGROUPE
40 COMMUNES :

Amanvillers | Ars-Laquenexy | Ars-sur-Moselle | Augny | Châtel-Saint-Germain | Chieulles |
Coin-lès-Cuvry | Coin-sur-Seille | Cuvry | Féy | Gravelotte | Jussy | La Maxe |
Laquenexy | Le Ban-Saint Martin | Lessy | Longeville-lès-Metz | Lorry-lès-Metz |
Mariéulles - Vezon | Marly | Metz | Mèy | Montigny-lès-Metz | Moulins-lès-Metz |
Noisseville | Nouilly | Plappeville | Pouilly | Purnoy-la-Chétive | Rozérieulles | Sainte-
Ruffine | Saint-Julien-lès-Metz | Saint-Privat-la-Montagne | Saulny | Scy-Chazelles |
Vantoux | Vany | Vaux | Vernéville | Woippy |

CA C'EST PASSÉ EN 2008



Le 13 janvier...40 000^e visiteur. Il fait partie des nombreux visiteurs, particuliers mais aussi des groupes scolaires, des architectes, des compagnons du devoir, des touristes étrangers qu'accueillent et renseignent chaque jour les hôtesses.

Les premiers piliers du Centre Pompidou-Metz sortent de terre. L'emprise au sol du bâti est matérialisée, le chantier progresse et l'allure générale se dessine.

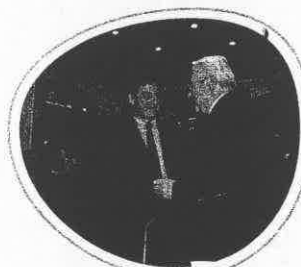
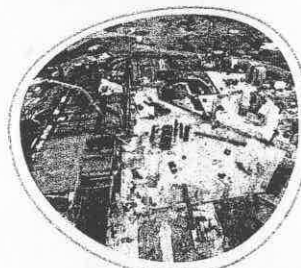
// AVRIL

Le 14 avril, Jean-Luc Bohl, Maire de Montigny-lès-Metz, succède à Jean-Marie Rausch à la tête de Metz Métropole. Son objectif : lui donner l'impulsion nécessaire pour atteindre sa pleine maturité. Ses chevaux de bataille : le développement économique et le Plan de Déplacements Urbains. Jean-Luc Bohl est entouré d'une nouvelle équipe de 170 conseillers communautaires. Ensemble, ils entendent bâtir des projets au service de l'intérêt communautaire et faire de Metz Métropole un territoire d'avenir.

Exposition d'archéologie aux Musées de La Cour d'Or. « Trésors des Sépultures celtes et gauloises des environs de Metz » a permis de dresser un panorama des pratiques funéraires celtes et gauloises à la lumière des récentes découvertes dans les environs.

Organisée pour la première fois en Europe, **le congrès MOVPE (Metal Organic Vapor Phase Epitaxy) a réuni à Metz 400 chercheurs, industriels, scientifiques, professeurs etc.** du monde entier dont Albert Fert, prix Nobel de physique 2007.

Les Musées de La Cour d'Or accueillent une exposition inspirée par les balades de Théodore Fontane. Intitulée « Wanderungen durch das Havelland » elle est le fruit du travail des frères Villemain, deux artistes lorrains.



// AOÛT

Les 19 et 20 août, la Communauté d'Agglomération de Metz Métropole a procédé à la réélection des 48 Vice-Présidents. Le scrutin du 28 avril dernier a en effet été annulé par le Tribunal Administratif de Strasbourg pour vice de procédure. Le Président a ouvert la séance en annonçant la création d'un groupe de travail chargé de réfléchir à la gouvernance de Metz Métropole.

// SEPTEMBRE

Le Centre Technique Communautaire regroupe désormais l'ensemble du matériel et des agents du Pôle Environnement-Déchets sur la zone d'activité de la Petite Voëvre à Metz. Coût de ce bâtiment communautaire tout neuf orienté développement durable : 8,8 M€.

Depuis le 29 septembre, Metz Métropole a installée son siège à Harmony Park, ensemble de deux bâtiments de 5000 m² situés boulevard Solidarité sur le Technopôle de Metz. Un déménagement qui permet de regrouper en un seul site les services administratifs et techniques de la Communauté (sauf le Pôle Environnement-Déchets). Jusqu'à présents répartis dans plusieurs bâtiments du Technopôle, les 160 agents concernés vont pouvoir travailler plus efficacement à la conduite de leurs nombreux projets communs, au service des habitants.

// OCTOBRE

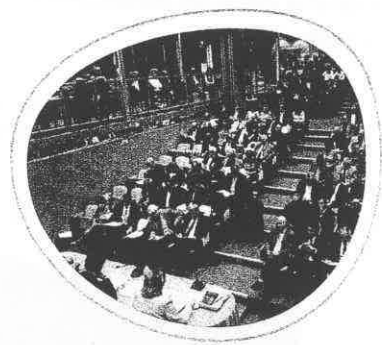
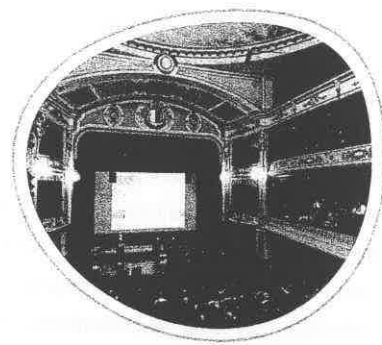
Le 9 octobre, **Alain Seban, Président du Centre Pompidou de Paris et Laurent Le Bon, Directeur de l'association de préfiguration du Centre Pompidou** présentent le projet culturel du Centre Pompidou-Metz à la presse et au public. Jean-Luc Bohl, Président de Metz Métropole, ainsi que Dominique Gros Maire de Metz et les architectes Shigeru Ban et Jean de Gastines, étaient présents.

// NOVEMBRE

Les services de développement économique de la Ville de Metz et de Metz Métropole fusionnent pour devenir l'agence Metz Métropole Développement. Objectif : rationaliser les actions et proposer un interlocuteur unique aux entreprises qui souhaitent s'implanter sur le territoire.

// DÉCEMBRE

Le 4 décembre, les élus de Metz Métropole ont pris la décision d'instaurer en 2009 une taxe additionnelle sur les impôts ménages (taxe d'habitation, taxe foncière sur les propriétés bâties, taxe foncière sur les propriétés non bâties). Cette décision s'accompagnera de la proposition d'augmenter le taux de la taxe professionnelle (de 15,63 à 15,93 %) et celui du versement transport (de 1,5 à 1,8 %) à l'occasion du vote du Budget Primitif en février 2009. **Ces choix certes difficiles sont nécessaires pour permettre à la Communauté d'assurer ses missions de service public et de préparer l'avenir pour rester un moteur économique de la Grande Région.**



COMPTE ADMINISTRATIF : LES PREMIERS GRANDS PROJETS SE CONCRÉTISENT

L'année 2008 a vu la concrétisation des premiers grands projets portés par la Communauté d'Agglomération avec en particulier l'ouverture du Centre Technique Communautaire regroupant ainsi l'ensemble des équipes du Pôle Environnement-Déchets sur la zone d'activité

de la Petite Vœvre à Metz et la poursuite du chantier du Centre Pompidou-Metz. Budgétairement, cela s'est traduit par une forte croissance des dépenses d'investissement réalisées, et, pour la première fois depuis la création de la Communauté d'Agglomération, par le recours à l'emprunt.

// VENTILATION DU COMPTE ADMINISTRATIF 2008

➤ LES RECETTES

Les recettes réelles perçues par Metz Métropole sur l'exercice 2008 se sont élevées à 201,1 M€ (+13,25% par rapport à 2007).

Les recettes fiscales = 61%

Les recettes fiscales perçues par Metz Métropole en 2008 se sont élevées à 111,4 M€ et représentent 61% des recettes réelles. Elles proviennent principalement :

- de la Taxe Professionnelle Unique (TPU) : 60,1 M€ de produits encaissés (+1,51% par rapport à 2007). Elle reste la première source de revenus de Metz Métropole. L'unification des taux de l'ensemble des communes membres vers le taux communautaire de 15,63% se poursuit,
- de la Taxe d'Enlèvement des Ordures Ménagères (TEOM) : 22 M€ (+2,66 %). Cette recette permet de couvrir en 2008 à 90% les dépenses de collecte et de traitement des déchets,
- du Versement Transport : 29,2 M€ (-1,40%) avec un taux de 1,5%. Cette recette permet de financer les transports urbains et les études et travaux du futur transport collectif en site propre.

Les recettes de l'Etat = 20,3%

En 2008, l'État a versé 36,9 M€ à Metz Métropole (+3,1% par rapport à 2007), les recettes ainsi perçues se décomposent de la façon suivante :

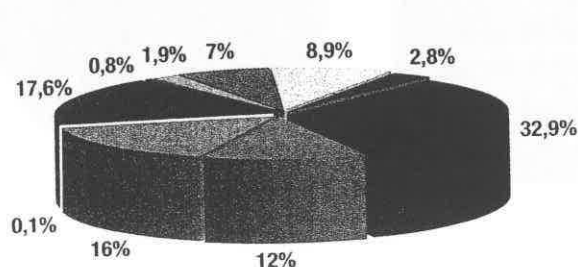
- la Dotation Globale de Fonctionnement (DGF) : 32,2 M€ se répartissant entre la dotation d'intercommunalité (10,3 M€, stable par rapport à 2007) et la dotation de compensation (21,9 M€ soit +0,9% de progression),
- les compensations fiscales versées aux collectivités locales dans le cadre des mesures d'allègement de la TP prise en loi de finances : 1,4 M€ (-0,71%),
- les autres recettes se montent à 3,4 M€ (+55,43%) et correspondent principalement aux subventions versées pour le fonctionnement des équipements culturels, au reversement du Fond de Compensation de la TVA ainsi qu'aux subventions d'investissement.

Les autres recettes = 18,7%

D'autres recettes pour un montant de 34,2 M€ proviennent :

- de l'emprunt, pour 12,8 M€,
- des partenaires et notamment du remboursement de la régie Haganis pour la mise à disposition de personnel communautaire, des TCRM ..., pour 7,7 M€,
- des subventions versées par d'autres collectivités sur les projets de Metz Métropole (Région, Département...), pour 8,4 M€,
- de recettes diverses, dont les droits d'entrées dans les équipements culturels, pour 5,2 M€.

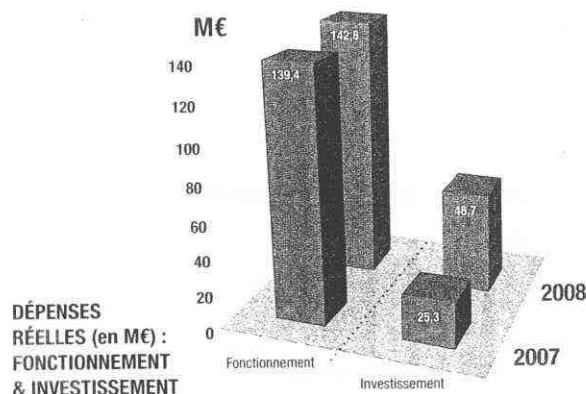
CA 2008 / RECETTES RÉELLES TOTALES
(INVESTISSEMENT + FONCTIONNEMENT)



LES DÉPENSES

Les dépenses réelles réalisées par Metz Métropole en 2008 se sont élevées à 191,5 M€, soit une augmentation de 16,23% par rapport à 2007.

La progression est essentiellement due à la hausse de l'effort d'investissement à 48,7 M€ (+92,53% par rapport à 2007).



DÉPENSES RÉELLES (en M€) : FONCTIONNEMENT & INVESTISSEMENT

Politiques Communautaires = 66,1%

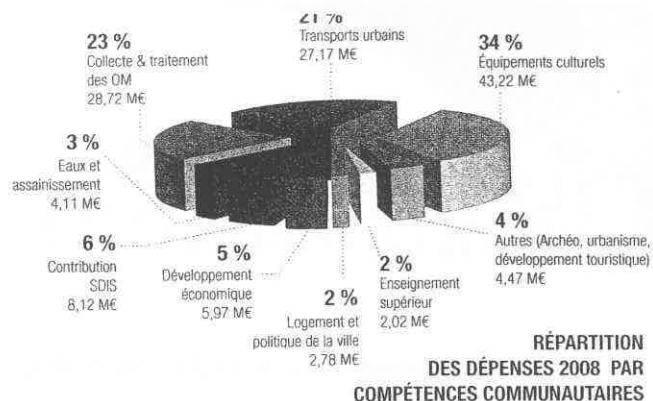
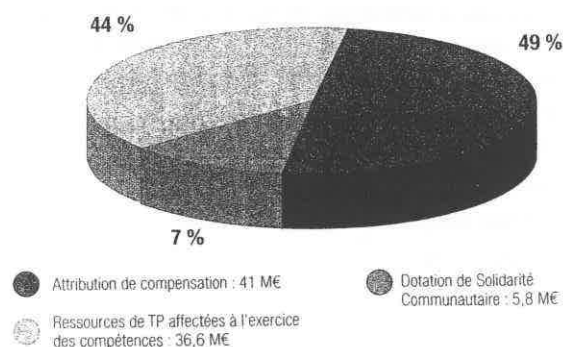
Metz Métropole a consacré 126,6 M€, soit deux tiers de ses dépenses, à la mise en œuvre de ses compétences:

- la collecte et le traitement des ordures ménagères représentent 22,7 % des dépenses, pour un montant de 28,7 M€ (+10% par rapport à 2007), dépenses consacrées en partie à l'achèvement de la construction du Centre Technique Communautaire et à sa mise en service,
- les transports en commun constituent le deuxième poste de dépenses, à 27,1 M€ (+14,1 %),
- la construction du Centre Pompidou-Metz et le fonctionnement de l'Association de Préfiguration du Centre Pompidou-Metz ont mobilisé en 2008 26,8 M€, soit 14% des dépenses totales.

Reversements aux communes membres = 24,4%

Il s'agit des reversements de taxe professionnelle aux communes membres de la Communauté d'Agglomération par les mécanismes de l'attribution de compensation et de la dotation de solidarité communautaire (cf la partie «TPU»).

AFFECTATION DU PRODUIT DE TAXE PROFESSIONNELLE UNIQUE



RÉPARTITION DES DÉPENSES 2008 PAR COMPÉTENCES COMMUNAUTAIRES

Gestion de l'institution = 5,6%

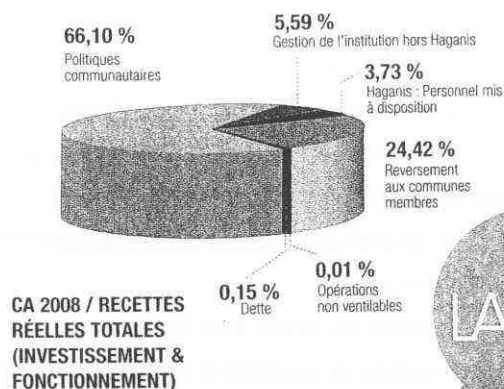
Les dépenses directement liées au fonctionnement de la Communauté d'Agglomération (élus, personnels, moyens généraux et communication) se sont élevées à 10,7 M€, en progression de 4,93% par rapport à 2007.

Haganis : personnel mis à disposition = 3,73%

Il s'agit de la prise en charge des frais de personnel pour les agents communautaires mis à disposition de la régie Haganis. Celle-ci donne lieu à un remboursement intégral par la régie pour un montant de 6,9 M€.

Dépenses diverses = 0,16%

Cela concerne principalement le remboursement de la dette ainsi que divers frais financiers.



CA 2008 / RECETTES RÉELLES TOTALES (INVESTISSEMENT & FONCTIONNEMENT)

LA TPU

En 2008, Metz Métropole a perçu, au titre de la taxe professionnelle unique, 83,4 M€ décomposés entre :

- 60,1 M€ de recettes fiscales,
- 23,3 M€ de compensations de l'État (dotation de compensation et autres mesures compensatrices).

Ces recettes ont permis le financement des dépenses suivantes :

- l'attribution de compensation versée aux communes membres et correspondant au solde de la TP transférée par les communes à la création de la Communauté, après déduction de la charge financière des compétences transférées, dépense obligatoire, pour 41 M€,
- la dotation de solidarité communautaire, à hauteur de 5,8 M€, correspondant à la redistribution aux communes d'une partie de la progression du produit de TP constaté depuis la création de Metz Métropole,
- les compétences communautaires, pour le solde, soit 36,6 M€.

LES PARTENAIRES DE METZ MÉTROPOLE

Pour des raisons techniques ou financières, Metz Métropole a choisi de confier certaines de ses activités à des partenaires extérieurs. Somergie, Haganis, les TCRM...

// PETIT LEXIQUE JURIDIQUE

Ci-dessous, une rapide définition des termes juridiques qualifiant les liens entre Metz Métropole et les autres établissements :

DSP : DÉLÉGATION DE SERVICE PUBLIC

Une délégation de service public est un contrat par lequel une personne morale de droit public confie la gestion d'un service public, dont elle a la responsabilité, à un délégataire public ou privé, dont la rémunération est substantiellement liée aux résultats d'exploitation du service. Le délégataire peut être chargé de construire des ouvrages ou d'acquérir les biens nécessaires aux services.

RÉGIE

Le terme désigne à la fois :

- un établissement public chargé de la gestion d'un service public (où l'on distingue encore régie simple et régie autonome),
- un mode de gestion de ce service.

Dans le cas d' HAGANIS il est question d'une régie autonome, qui se définit comme suit :

La collectivité confie un service à un établissement public qui reste sous le contrôle de la collectivité mais qui dispose de son propre conseil d'administration et d'un directeur. Il s'agit alors d'une régie autonome. Son conseil vote le budget et fixe les prix de service.

en sont des exemples. Voici quelques explications et informations-clés pour mieux comprendre les rôles de chacun.

SAEML : SOCIÉTÉ ANONYME D'ÉCONOMIE MIXTE LOCALE

Il s'agit d'une société anonyme dont le capital est majoritairement détenu par une ou plusieurs personnes publiques et pour partie par des partenaires économiques et financiers privés. Une SAEML peut assurer l'aménagement, la construction ou l'exploitation de services publics à caractère industriel ou commercial ou de toute autre activité d'intérêt général. L'avantage du recours à la SAEML est la prise en compte de l'intérêt général dans les objectifs de l'entreprise et la souplesse de la société de droit privé.

SAS : SOCIÉTÉ PAR ACTION SIMPLIFIÉE

La SAS peut être constituée par une ou plusieurs personnes physiques ou morales, qui ne supportent les pertes de la société qu'à concurrence de leur apport. Mis à part quelques dispositions impératives, le fonctionnement de la SAS fait preuve d'une grande souplesse. En effet, les statuts déterminent librement les formes et les conditions dans lesquelles sont prises la plupart des décisions collectives. Ils déterminent également à quelles conditions de quorum et de majorité sont prises les décisions collectives.



STATUT JURIDIQUE	SAEML
MISSION	Aménageur pour le compte de Metz Métropole du Quartier de l'Amphithéâtre (étude et réalisation d'opérations d'aménagement, de rénovation urbaine, de construction d'équipements ou immeubles, exploitation, entretien, gestion et mise en valeur de ceux-ci)
DATE DE CRÉATION	1988
PRÉSIDENT DIRECTEUR GÉNÉRAL	M. Bernard Fricoteaux
COMPOSITION DU CAPITAL	71,13% Metz Métropole, 28,87 % investisseurs privés
CHIFFRE D'AFFAIRES 2008	4,05 millions d'euros

somergie



STATUT JURIDIQUE	SAEML
MISSION	Gestion et valorisation des déchets collectés sur le territoire
DURÉE DE LA DÉLÉGATION	10 ans, échéance 2012
DATE DE CRÉATION	1991
PRÉSIDENT	M. Jean Jacquet
DIRECTEUR GÉNÉRAL	M. Pierre-Yves Fénart
COMPOSITION DU CAPITAL	60% Metz Métropole 39,9% Veolia Propreté 0,1% divers administrateurs
CHIFFRE D'AFFAIRES 2007	10,46 millions d'euros
QUELQUES CHIFFRES	7 déchèteries qui ont reçu 607 000 visiteurs - Collecte du verre : 5 500 tonnes - 7 000 enfants mobilisés pour l'opération l'Ecole et le Recyclage

METZ EXPO
ÉVÉNEMENTS

STATUT JURIDIQUE	SAEML
MISSION	Exploitation du réseau de transport urbain dans l'agglomération messine
DURÉE DE LA DÉLÉGATION	6 ans, échéance 2010
DATE DE CRÉATION	1991
PRÉSIDENT	M. Jean Jacquet
DIRECTEUR GÉNÉRAL	M. Pascal Bouvrot
COMPOSITION DU CAPITAL	60% Metz Métropole, 40% Transdev
CHIFFRE D'AFFAIRES 2007	28,91 millions d'euros
QUELQUES CHIFFRES	17 millions de passagers par an - 8 millions de km parcourus - 360 km de réseau


METZ TECHNOPOLE
SOCIÉTÉ D'ÉCONOMIE MIXTE LOCALE

STATUT JURIDIQUE	SAS
MISSION	Gestion du Parc des Expositions - Organisation de foires et salons - Organisation de 18 marchés aux puces annuels - Accueil de manifestations - Location de halls
DURÉE DE LA DÉLÉGATION	30 ans, échéance 2037
DATE DE CRÉATION	2007
PRÉSIDENT	M. Jean-Eudes Rabut
DIRECTEUR GÉNÉRAL	M. Michel Coqué
CHIFFRE D'AFFAIRES 2007	6,7 millions d'euros

STATUT JURIDIQUE	SAEML
MISSION	Développement : promotion du site de Metz Technopôle Centre d'affaires du CESCO : location de salles, domiciliation commerciale,
DATE DE CRÉATION	1993
PRÉSIDENT DIRECTEUR GÉNÉRAL	M. Philippe Netter
COMPOSITION DU CAPITAL	52,72% Metz Métropole, 24,71% Ville de Metz, 2,57% Région Lorraine, 20% investisseurs privés
CHIFFRE D'AFFAIRES 2007	622 913 euros


HAGANIS

STATUT JURIDIQUE	Régie autonome
MISSION	Traitement et valorisation des déchets ménagers, assainissement (eaux usées) Exploitation des ouvrages d'assainissement pluvial de Metz Métropole, ou pour d'autres collectivités ou entreprises.
DATE DE CRÉATION (sous son statut actuel)	2002 (régie directe de Metz Métropole depuis 2005)
PRÉSIDENT	M. Jean-Claude Wannenmacher
DIRECTEUR GÉNÉRAL	M. Luc Allard
QUELQUES CHIFFRES	Assainissement : 21,6 millions de m ³ d'eau épurée Valeur énergétique : 198 046 MWh - Tri : 11 372 tonnes de matériaux triés

UN CONSEIL DÉCISIONNAIRE MARQUÉ PAR LA COHÉSION

// UNE REPRÉSENTATION ÉQUILIBRÉE

Metz Métropole est administrée par un Conseil de Communauté, composé de délégués élus par les Conseils Municipaux des Communes membres.

La représentation des Communes au sein du Conseil de Communauté est statutairement fixée comme suit :

- 55 sièges pour la commune de Metz
- 11 sièges pour la commune de Montigny-lès-Metz

- 7 sièges pour la commune de Woippy
- 6 sièges pour la commune de Marly
- 4 sièges pour les communes de 3000 à 9999 habitants
- 3 sièges pour les communes de 1000 à 2999 habitants
- 2 sièges pour les communes de moins de 1000 habitants

La Ville de Metz dispose d'une représentation qui ne peut être inférieure à 40 % du nombre total des délégués.

// RÉPARTITION DES 170 DÉLÉGUÉS AU SEIN DU CONSEIL

[Au 31.12.08]

AMANVILLERS

1. Pierre KELLER
20^e Vice-Président
2. Henri BINZ
3. Danielle LECOUTURIER

ARS-LAQUEMEY

1. Jean-François SCHMITT
29^e Vice-Président
2. François DISPOT

ARS-SUR-MOSELLE

1. Stéphane SUSUNG
44^e Vice-Président
2. Georges FONTAINE
3. Evelynne ACKEL
4. Gilbert SCHALL

AUGNY

1. François HENRION,
16^e Vice-Président
2. Philippe KOEHLER
3. Jean-Marie FONTAINE

LE BAN-SAINT-MARTIN

1. Henri HASSER,
3^e Vice-Président
2. Michel BRANDEBOURGER
3. Gérard VINCENT
4. Sylvie DIEDRICH

CHATEL-SAINT-GERMAIN

1. Robert MARCHAL
33^e Vice-Président
2. Dominique RUYER
3. Bruno STEMART

CHIEULLES

1. Alain PETTE,
30^e Vice-Président
2. Jacques DESBUREAUX

COIN-LES-CUVRY

1. Marc HENRION,
26^e Vice-Président
2. Patrick BOQUEL

COIN-SUR-SEILLE

1. Marc SEIDEL,
31^e Vice-Président
2. Jean-Marie PECHEUR

CUVRY

1. François CARPENTIER,
13^e Vice-Président
2. Jean LEICHTNAM

FEY

1. Joël STROZYNA,
45^e Vice-Président
2. Gérard HALTER

GRAVELOTTE

1. Michel TORLOTING,
37^e Vice-Président
2. Denis SIMON

JUSSY

1. Guy BERGÉ,
27^e Vice-Président
2. Jean-Claude DUCASSE

LA MAXE

1. Bertrand DUVAL,
14^e Vice-Président
2. Christiane PETIT

LAQUEMEY

1. Patrick GRIVEL,
43^e Vice-Président
2. Christophe THOMAS

LESSY

1. Michel FRANCOIS,
23^e Vice-Président
2. Jean-François LOSCH

LONGEVILLE-LES-METZ

1. Alain CHAPELAIN,
5^e Vice-Président
2. Paul HAZEMANN
3. Jean-Marc PRIGNON
4. Thierry WEIZMAN

LORRY-LES-METZ

1. Marie-Hélène MATHIEU,
21^e Vice-Président
2. Pierre BLANCHEBARBE
3. Gérard ZDUN

MARIEULLES

1. Pierre MUEL,
46^e Vice-Président
2. Nathalie BERTRAND

MARLY

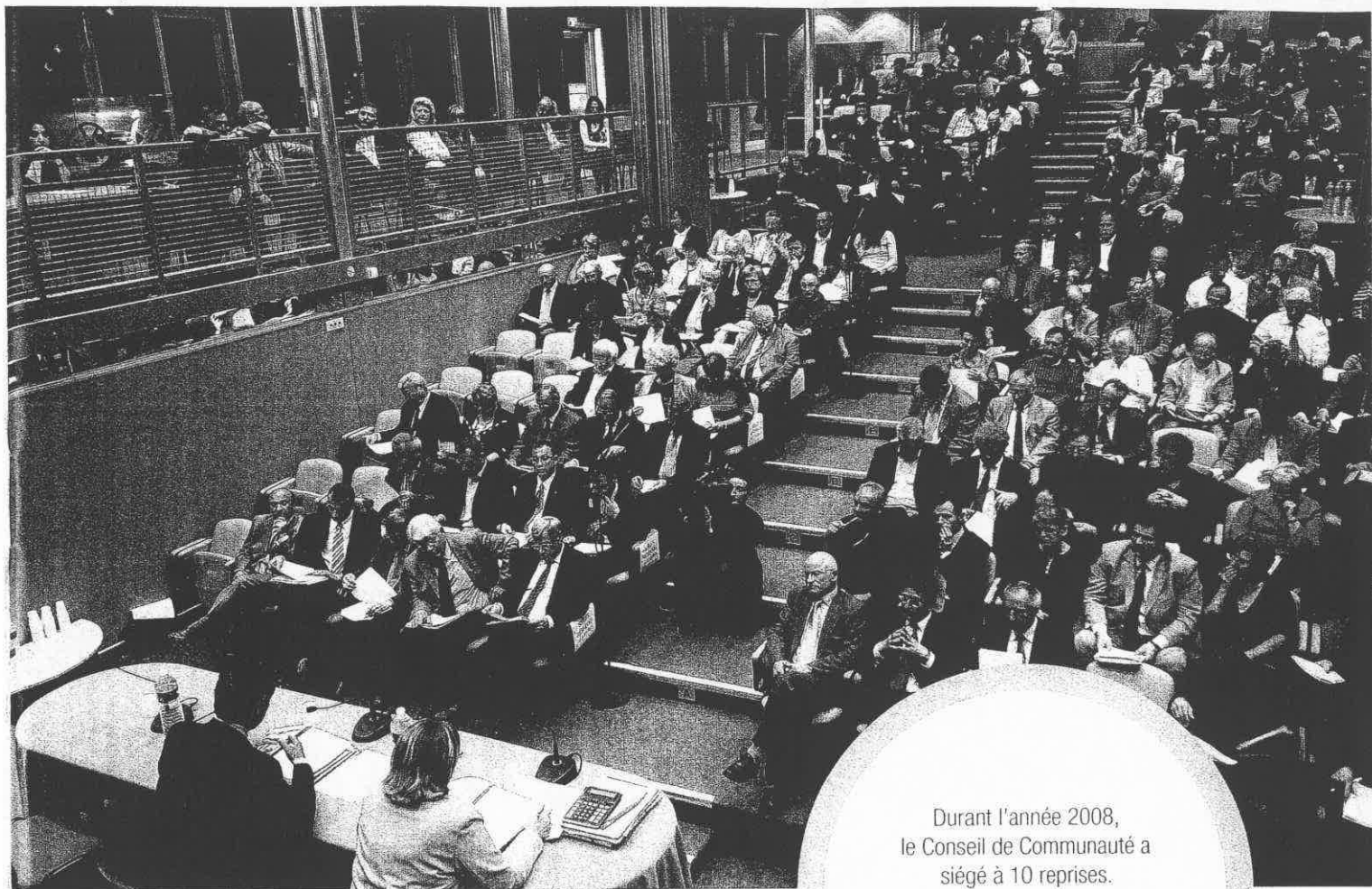
1. Thierry HORY,
6^e Vice-Président
2. Michel LISSMANN
3. Claude MAESTRI
4. Odile JACOB-VARLET
5. Anne REIMANN
6. Jacqueline HUDON

METZ

1. Dominique GROS,
1^{er} Vice-Président
2. Richard LIOGER,
9^e Vice-Président
3. Christiane PALLEZ,
11^e Vice-Président
4. René DARBOIS,
12^e Vice-Président
5. Isabelle KAUCIC
6. Thierry JEAN,
15^e Vice-Président
7. Anne FRITSCH-RENARD
8. Antoine FONTE
19^e Vice-Président
9. Danielle BORI
10. Jacques TRON

11. Patricia SALLUSTI

12. Belkhir BELHADDAD
13. Marielle OLESINSKI
14. Sébastien KOENIG
15. Danielle HEBER-SUFFRIN
16. Thomas SCUDERI
17. Françoise FERRERO
18. Patrice N'ZIHOU,
19. Selima SAADI,
20. Olivier PAYRAUDEAU,
21. Daniel PLANCHETTE
40^e Vice-Président
22. Gilbert KRAUSENER
41^e Vice-Président
23. Huguette KNECHT
24. Marie RIBLET
25. Jean-Louis LECOCQ
26. Pierre GANDAR
27. Bernard HEULLUY
28. Michèle MEDOC
29. William SCHUMAN
30. Martine CARRE-VERDIER
31. Jacques MARECHAL
32. Brigitte LEBLAN
33. Claire MERTZ
34. Jean-Michel TOULOUZE
47^e Vice-Président
35. Catherine OASI-SCHAEFFER
36. Maryse BRESSON
37. Stéphane MARTALIE
38. Laure DUPONT
39. Nathalie DE OLIVEIRA
40. Raphaëlle PISTER
41. Hacène LEKADIR
42. Jérémy ALDRIN
43. Christine GENET
44. Michèle LETY
45. Patrick THIL
46. Khalifé KHALIFE
47. Dominique BOH-PETIT
48. Anne STEMART
49. Denis JACQUAT
50. Christian ANTOINE
51. Anne-Joëlle QUILLLOT



Durant l'année 2008,
le Conseil de Communauté a
siégé à 10 reprises.
Il s'est réuni dans l'amphithéâtre
Victor Demange au CESCO,
à Metz Technopôle.

52. Marie-Jo ZIMMERMANN
53. Martine NICOLAS
54. Nathalie COLIN-OESTERLE
55. Emmanuel LEBEAU

MEY

1. Christophe MARTIN,
32^e Vice-Président
2. Patrice BOURCET

MONTIGNY-LES-METZ

1. Jean-Luc BOHL,
Président
2. Lucien VETSCH,
10^e Vice-Président
3. Michel BURGAIN
4. Marie-Françoise MATHIEU
5. Bernard ECKSTEIN
6. Monique SARY
7. Sabine FRANCOIS
8. Raymond WEINHEIMER
9. Michel BEGUINOT
10. Salvatore TABONE
11. Jean-Jacques PISONI

MOULINS-LES-METZ

1. Jean-Claude THEOBALD,
4^e Vice-Président
2. Bernadette LAPAUQUE
3. Bernard RONFORT
4. Jean BAUCHEZ

NOISSEVILLE

1. Huguette FOULIGNY,
48^e Vice-Président
2. Guy ROLLIN

NOUILLY

1. Bernard OBRIOT,
29^e Vice-Président
2. Jean-Louis MASSON

PLAPPEVILLE

1. Daniel DEFAUX,
18^e Vice-Président
2. Christian ROYER
3. Jérôme GAIRE

POUILLY

1. Monique REMY,
35^e Vice-Président
2. Jean-Paul PAUTZ

POURNOY-LA-CHETIVE

1. Adrien TRESSON,
36^e Vice-Président
2. Claude THIEBAUD

ROZERIEULLES

1. Roger PEULTIER,
34^e Vice-Président
2. Martine CHENET
3. Pascal PICARD

SAINT-JULIEN-LES-METZ

1. Fabrice HERDE,
7^e Vice-Président
2. Claude ENTEMAYER
3. Hubert PAYEN
4. Roland WAWERINITZ

ST-PRIVAT-LA-MONTAGNE

1. Jean-Claude WALTER,
42^e Vice-Président
2. Anne-Elisabeth DOUTRE
3. Thierry SUAIRE

SAINTE-RUFFINE

1. Jean-Claude WANNENMACHER,
28^e Vice-Président
2. Gérard BOTELLA

SAULNY

1. Arlette MATHIAS,
22^e Vice-Président
2. Jean-François FIXARIS
3. Hervé GERNEZ

SCY-CHAZELLES

1. Jacques STRAUB,
17^e Vice-Président
2. Jean-Marie NICOLAY
3. Yvon QUINIO

VANTOUX

1. Claude BELLEI,
8^e Vice-Président
2. Françoise JAN

VANY

1. Marie-Claude DELLINGER,
39^e Vice-Président
2. Bernard ROUY

VAUX

1. Roland SIMON,
24^e Vice-Président
2. Christian FAVRE

VERNEVILLE

1. Mireille MAURY,
38^e Vice-Président
2. Muriel CASSAT


WOIPPY

1. François GROSIDIER,
2^e Vice-Président
2. Alain PIERRET
3. Nathalie JACOB
4. Abdel Magid MAOUCHE
5. Patrick PIERRET
6. Jean-Louis PERRIN
5. Thierry BOURCIER


#14

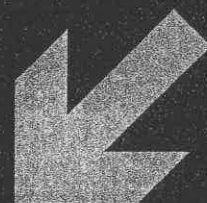
DÉVELOPPEMENT ÉCONOMIQUE & TOURISTIQUE

Metz Métropole est compétente en matière de développement économique et touristique. Aussi, ses services mettent en place une politique d'actions qui s'articule autour de trois thématiques :

 **Le développement économique**, avec la promotion du territoire auprès des investisseurs potentiels et par le biais du financement d'organismes d'accueil et d'animation ; avec un soutien structuré à la création d'entreprises. Depuis novembre 2008, une agence de développement économique communautaire met en œuvre cette compétence. Elle réunit ce qui fut les services économiques de la Communauté d'Agglomération et ceux de la Ville de Metz. L'agence est financée par les deux collectivités, respectivement à hauteur de 60% et 40%.

 **Le soutien au développement de l'enseignement supérieur et des activités de recherche**, afin de participer à la réforme des universités françaises par la réflexion sur des projets d'ampleur régionale ; proposer des conditions d'études ainsi que des cursus attractifs aux étudiants et des conditions d'innovation favorables aux chercheurs. Ces étudiants et chercheurs sont des créateurs de richesse qui feront rayonner la métropole.

 **L'aménagement du Mont Saint-Quentin**, dans l'attente de la définition de l'intérêt communautaire en terme de développement touristique. Cet écrin de verdure très prisé des promeneurs est un ancien site militaire dont les infrastructures s'étendent sur le ban de plusieurs communes de la métropole.



QUELQUES CHIFFRES

DÉVELOPPEMENT ÉCONOMIQUE

DÉPENSES : 2,8 M€ (DONT 1,85 M€ POUR METZ MÉTROPOLE DÉVELOPPEMENT)

PROMOTION & DÉVELOPPEMENT

6 PERSONNES + DÉPENSES : 2,03 M€ (ENSEIGNEMENT SUPÉRIEUR ET TOURISME)

(EXTRAIT DU COMPTE ADMINISTRATIF 2008)

UN NOUVEL OUTIL DE DÉVELOPPEMENT ÉCONOMIQUE POUR METZ MÉTROPOLE

Metz Métropole est un territoire propice à l'éclosion de nouveaux pôles d'activités, à l'implantation de commerces et d'artisans qui donneront le souffle économique nécessaire aux décennies à venir. Afin de promouvoir et développer son tissu économique, Metz Métropole a décidé de se doter d'un nouvel outil d'expertise et d'appui. En lien avec les services communautaires, l'agence

Metz Métropole Développement assure cette fonction de promotion auprès des investisseurs potentiels jusque sur la scène internationale. Elle accompagne par ailleurs Metz Métropole dans la définition de sa stratégie, dans ses relations et sa politique de subventions versées à diverses initiatives favorisant l'implantation de nouvelles activités.

// LA CRÉATION DE METZ MÉTROPOLE DÉVELOPPEMENT



L'année 2008 a été marquée par la création de l'agence Metz Métropole Développement au 31 octobre. La Communauté d'Agglomération de Metz Métropole et la Ville de Metz ont en effet fusionné leurs équipes respectives de développement économique pour créer cet outil réactif d'expertise et d'ingénierie. Il répond à la démarche offensive et volontariste des 40 communes en matière de développement économique qui est un de leurs enjeux prioritaires.

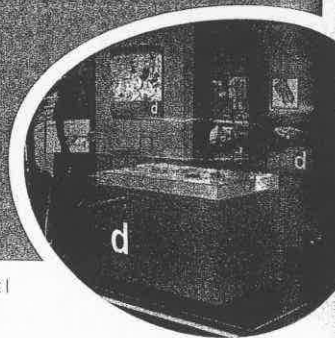
Le financement de la structure est assuré à hauteur de 60% par Metz Métropole et de 40% par la Ville de Metz pour un budget global prévisionnel en année pleine de 1,85 M€.

Les objectifs principaux définis pour Metz Métropole Développement sont de développer le tissu économique local et de contribuer à optimiser, avec réactivité, cohérence et en lien avec les services communautaires, les grands projets structurants de l'agglomération.

Cette dynamique mêle tous les acteurs et partenaires économiques incontournables lorrains intéressés par le développement de Metz Métropole.

Une équipe d'une dizaine de personnes se répartit les domaines d'intervention suivants :

- Communication et promotion
- Commerce
- Accueil et suivi des entreprises
- Innovation



| Showroom Metz Métropole Développement |

// DYNAMISATION DU DISPOSITIF DE CRÉATION D'ENTREPRISE

Les chiffres 2007 ont placé l'agglomération messine au-dessus de la moyenne nationale en matière de création d'entreprises. Pour renforcer cette tendance favorable et par anticipation sur le schéma de développement économique dont l'élaboration sera lancée en 2009, le Conseil de Communauté a approuvé un dispositif de soutien à la création d'entreprises.

Appuyée sur un réseau de partenaires, Metz Métropole a ciblé ses efforts dans 2 directions :

- l'appui à la création d'entreprises innovantes ;
- l'accompagnement de porteurs de projets habituellement peu soutenus, notamment dans les quartiers concernés par la politique de la Ville.

Pour mettre en œuvre ces actions, Metz Métropole a d'ores et déjà signé des conventions d'objectifs et de moyens avec 4 acteurs promouvant les entreprises innovantes, les très petites entreprises ou le financement de projet par micro crédit par exemple. Cette opération dotée d'un budget de 100 000 € a été expérimentale en 2008. Le but est d'améliorer le dispositif les années suivantes afin de créer à terme un réseau d'accompagnement sur le territoire de Metz Métropole.

➤ PÔLE SUD-EST

De juin à novembre 2008, Metz Métropole a mené une étude afin de déterminer les potentialités de développement du Pôle commercial sud-est, entre Cora Technopôle et Metzanine. L'objet de ce travail était principalement de déterminer les typologies d'enseignes à implanter ainsi que les actions à mener pour développer l'attractivité du site (accessibilité, dynamique collective...). Ce travail a été mené en partenariat étroit avec le service économique de la Ville de Metz et en lien avec la CCI et la Fédération des Commerçants de Metz.



Metzanine

➤ PÔLE INNOVATION SANTÉ SUR LE SITE DE MERCY



L'ouverture en 2012 du nouveau Centre Hospitalier Régional représente une véritable opportunité de développement. À ce jour, trois axes de travail ont d'ores et déjà été identifiés comme étant à privilégier en complément à l'activité hospitalière :

- l'implantation de prestataires directement en lien avec l'activité du CHR ;
- l'implantation d'activités connexes à l'activité en santé ;
- le développement sur site et en réseau d'une plate-forme technologique dédiée au handicap, à la dépendance et à l'autonomie.

Les premiers contacts à l'échelle régionale avec les acteurs clés dans ce domaine ont été établis. Les personnes rencontrées confirment que cet axe représente un enjeu majeur pour la société de demain. L'idée aujourd'hui est de trouver des porteurs de projet intéressés pour s'implanter sur Mercy afin de développer ensemble un pôle Innovation en Santé.

DEVELOPPER L'OFFRE FONCIÈRE POUR LES ARTISANS

Si l'artisanat représente 14,8% des emplois et 27% des entreprises du périmètre de Metz Métropole soit 2 795 établissements en 2007, beaucoup d'autres artisans ont un projet d'implantation ou d'extension à court terme. L'étude "artisanat", confiée par Metz Métropole à Carrière Consultants

en 2008, a montré que le territoire manquait de foncier dédié à l'artisanat. D'où la nécessité de mener une politique active en faveur de l'artisanat. Deux zones vont donc être, en partie, dédiées à l'artisanat : Lauvillières et Marly Belle-Fontaine. Les études d'urbanisme sur ces zones sont en cours.

➤ CHIFFRES CLÉS

Immobilier

56 000M² D'OFFRE DE BUREAUX DISPONIBLES À 1 AN, SOIT 8 % DE PLUS QU'EN 2007.

45 700M² DE DEMANDES DE BUREAUX SOIT 13% DE PLUS QU'EN 2004.

39 100M² PLACÉS POUR 121 TRANSACTIONS, UN RECORD.

Emplois

**14 776 ÉTABLISSEMENTS DANS METZ MÉTROPOLÉ.
72 784 SALARIÉS DANS LE SECTEUR PRIVÉ EN JANVIER 2008, SOIT 0,1% DE PLUS QU'EN 2007.**

(Chiffres Atisreal, l'immobilier d'entreprise, le marché de Metz 2008)

FAIRE RAYONNER METZ MÉTROPOLE

En 2008, Metz Métropole a une nouvelle fois participé à plusieurs salons leaders dans leur secteur aux côtés de la Ville de Metz et du Grand Nancy :

- le MIPIM (Marché International des Professionnels de l'Immobilier) en mars à Cannes, où il a été question de l'extension du Technopôle, du Quartier de l'Amphithéâtre et du Pôle de santé de Mercy ;
- le SIMI (Salon International de l'immobilier d'entreprise), en décembre à Paris, où étaient présentés la métropole, ses atouts et ses projets. Pour cette 8^e édition, Metz Métropole et le Grand Nancy avaient choisi de cibler leur présentation autour de leurs quartiers gare respectifs, avec une conférence sur ce thème.



EN BREF

LE PARC DES EXPOSITIONS FAIT PEAU NEUVE

Le 1^{er} janvier 2007, GL Events recevait la concession du Parc des Expositions de Metz Métropole pour 30 ans, et s'engageait sur un programme architectural de rénovation et de restructuration des halls d'exposition. À l'automne 2008, à l'ouverture de la 73^e Foire Internationale de Metz, les visiteurs ont pu découvrir un parc encore plus accueillant et confortable. Les six halls hexagonaux ont cédé leurs places à un hall de 6500 m² pour 12m de haut contre 5 auparavant, offrant plus de liberté dans la mise en scène. L'entrée a également été déplacée et le schéma de circulation alentour corrigé afin de mieux s'adapter à l'utilisation du site.

METZ MÉTROPOLE RAYONNE À L'ÉTRANGER

Metz Métropole s'est jointe à une délégation mosellane à l'occasion d'une foire pour l'investissement et le commerce à Xiamen en Chine et concrétisant ainsi son action en direction de l'Asie. Metz Métropole s'est également associée au Grand Nancy pour une opération de prospection menée à Bruxelles à l'automne en direction des professionnels de l'immobilier et de groupes tertiaires susceptibles d'implanter leurs sièges européens dans l'Est de la France.



Parc des Expositions de Metz Métropole (vue 3D) I



Conférence internationale Xiamen I

UNE UNIVERSITÉ LORRAINE EN FONDATION AVEC METZ MÉTROPOLE

Un enseignement supérieur et des activités de recherche performantes participent du rayonnement de Metz Métropole mais aussi de son développement économique. Accompagner la réalisation de projets structurants pour renforcer l'enseignement supérieur et la recherche, favoriser

l'intégration des nouveaux étudiants pour des études réussies, mettre en adéquation la future main-d'œuvre avec les besoins des entreprises locales sont quelques-uns des axes d'intervention de Metz Métropole.

PLUS DE PARTENARIATS POUR DES PROJETS PLUS FORTS

En matière de formation, les conventions de partenariat financier ont permis notamment de poursuivre l'accompagnement de l'Université Paul Verlaine-Metz dans toutes ses formations, mais également de créer ou rénover des salles d'informatique. Elles ont également facilité pour Georgia Tech Lorraine (GTL), l'École Supérieure Internationale de Commerce de Metz (ESIDEC) et l'École Nationale d'Ingénieurs de Metz (ENIM) la mise en œuvre de nouvelles formations et l'acquisition de matériels performants.

En 2008, avec la signature du Pacte Territorial Universitaire Lorrain, Metz Métropole s'est engagé avec succès aux côtés des autres partenaires lorrains pour le soutien au plan Campus et la création de l'Université Lorraine à l'horizon 2012. Metz Métropole s'est associée aux travaux qui permettront de définir les contours

et les objectifs de cette future structure née de la fusion des quatre universités lorraines. Dans ce contexte de grandes mutations universitaires, l'action menée par Metz Métropole en faveur de l'enseignement supérieur et de la recherche a privilégié des axes de progrès dont l'ambition est de renforcer pour l'avenir les atouts de l'agglomération messine et plus généralement ceux de la Lorraine.



PROMOUVOIR L'INTÉRÊT POUR LES SCIENCES ET TECHNIQUES

Metz Métropole est un acteur local fortement impliqué dans le soutien à l'opération nationale « La Fête de la Science » qui permet de vulgariser le domaine des sciences et techniques sur le territoire. Metz Métropole a pris en charge pour la sixième année consécutive avec un succès croissant la coordination de l'ensemble des manifestations, présentations, visites et conférences se déroulant sur son territoire et à destination du grand public, relayée par une campagne de communication efficace. L'agglomération conforte ainsi sa position de fédérateur de la Fête de la Science, aussi bien au niveau de l'agglomération qu'au niveau départemental.

CHIFFRES CLÉS DE LA FÊTE DE LA SCIENCE

PLUS DE 20 ANIMATIONS PROPOSÉES AUX SCOLAIRES ET AU GRAND PUBLIC
21 000 PERSONNES ONT PROFITÉ DU PROGRAMME 2008
DONT 10 000 SCOLAIRES



Promouvoir Metz Métropole comme destination universitaire de qualité impose un accueil à la hauteur. La Communauté d'Agglomération soutient ainsi diverses opérations d'accueil et d'information en direction des futurs et nouveaux étudiants et chercheurs pour faciliter leur intégration.

Metz Métropole conduit ou accompagne des projets de sensibilisation et d'information à destination des futurs étudiants, tel le salon Studyrama en février 2008.

Objectif : favoriser l'accès à l'enseignement supérieur des élèves en présentant le panel des formations pouvant répondre à leurs aspirations.

Un accueil des futurs étudiants en juillet sur l'île du Saulcy puis en septembre en gare de Metz est mis en place tous les ans par un ensemble de partenaires dont Metz Métropole.

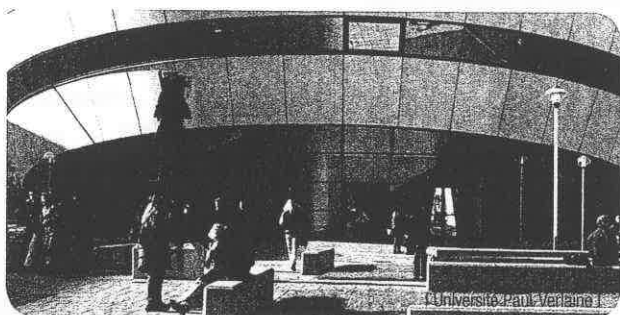
Objectif : répondre aux interrogations des étudiants qui viennent s'installer à Metz : logement, santé, sorties etc. Cet espace a pu renseigner plus de 1 000 étudiants en 2008.

Metz Métropole s'est associée à la publication du guide du Graouilly de l'ENIM et du Livret de l'Étudiant édité par le lycée hôtelier Raymond Mondon. Ils ont été distribués dans les grandes écoles ou aux élèves.

Objectif : donner aux étudiants des renseignements pratiques et infos sur les loisirs et les sorties sur le territoire.

Une réception en l'honneur des chercheurs étrangers qui apportent aux laboratoires du campus messin l'ouverture nécessaire au développement de sa recherche a été organisée comme chaque année, mais cette fois au mois de décembre.

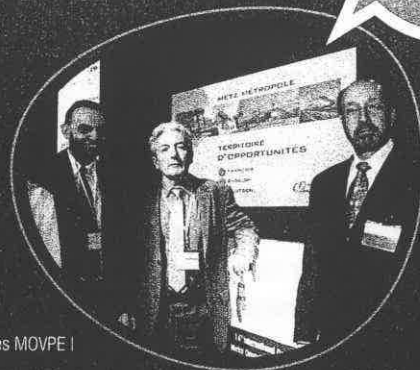
Objectif : participer à la qualité du séjour de ces chercheurs.



CHIFFRES CLÉS

**DES DÉPENSES TOTALES EN INVESTISSEMENT
D'UN MONTANT DE 1,24 M€**
847 196 € DE SUBVENTIONS DE FONCTIONNEMENT
23 PROJETS D'ANIMATION DES CAMPUS
SUBVENTIONNÉS POUR UN MONTANT DE 25 000 €
37 COLLOQUES SUBVENTIONNÉS
POUR UN MONTANT DE 33 000 €

EN BREF



| Congrès MOVPE |

UN CONGRÈS INTERNATIONAL À METZ MÉTROPOLE

Le territoire a accueilli en juin la 14^e édition de la conférence internationale MOVPE (Metal Organic Vapor Phase Epitaxy), l'une des plus importantes au monde dans le domaine des sciences des matériaux. Organisée habituellement en Asie ou aux États-Unis tous les deux ans, ce sont les performances de l'Unité Mixte Internationale de Recherche (GTL – CNRS) qui ont permis de choisir Metz comme organisateur de cette édition. Metz Métropole a apporté un soutien financier de 15 000 € à cet événement complet, composé à la fois de colloques sur les dernières avancées technologiques et de stands permettant de nouer des partenariats. Cette conférence a réuni 400 chercheurs, scientifiques et industriels de toutes nationalités.

UN PÔLE DE COMPÉTITIVITÉ PERFORMANT

Metz Métropole est un des partenaires financiers du Pôle de Compétitivité Matériaux Innovants et Produits Intelligents (MIPI) implanté au Centre d'Innovation et de Recherche Franco-Allemand de Metz (CIRAM) depuis sa création il y a 3 ans. Ce pôle a pour objectif de faciliter les transferts de technologie vers les entreprises et d'accompagner les projets de recherche orientés vers la production de richesses en Lorraine. En 2008, 92 projets ont été labellisés soit autant qu'en 2007 et 2006 cumulés. Des résultats plus qu'encourageants.

METZ MÉTROPOLE PARTICIPE À LA CRÉATION D'UN PÔLE FORMATION/RECHERCHE

Une seconde dotation de 987 667 € a été attribuée sous la forme d'un fond de concours au Conseil Général de la Moselle pour la construction de l'École Nationale d'Ingénieurs de Metz (ENIM) sur le Technopôle. Avec l'arrivée prochaine de l'ENIM sur le Technopôle à proximité de l'École Nationale Supérieure des Arts et Métiers (ENSAM), du CIRAM) et de l'Institut Supérieur Franco-Allemand de Techniques, d'Economie et de Sciences (ISFATES), Metz Métropole participe à la création d'un pôle dédié à la formation d'ingénieurs et à la recherche en mécanique.

TOURISME ET NATURE CONJUGUÉS À METZ MÉTROPOLE

En matière de développement touristique, l'intervention de Metz Métropole s'articule autour de la réhabilitation du Mont Saint-Quentin -poumon vert de la métropole très apprécié des promeneurs et vététistes- et la création ou le soutien à diverses opérations/outils touristiques destinés à fédérer les communes et leurs habitants autour de leur patrimoine.

LA CARTE DES BALADES NATURE UN SUCCÈS QUI NE SE DÉMENT PAS

Depuis l'édition en 2007 de cet outil de découverte du territoire revu dans son concept, Metz Métropole alimente régulièrement un réseau de diffusion de celui-ci et ne manque pas une occasion de pouvoir le mettre en avant. Dernier exemple en date : le Centenaire de la gare de Metz, inaugurée le 17 août 1908 par l'empereur Guillaume II. Metz Métropole s'est associée



Carte des balades nature

à cette fête organisée par la SNCF en juin 2008 en s'installant au « village partenaires » aux côtés d'institutions telles que le Conseil Régional de Lorraine, la Poste ou l'imagerie d'Epinal avec un stand consacré à la Carte des Balades Nature. À cette occasion, 1 200 exemplaires ont été distribués.

MONT SAINT-QUENTIN : UNE ÉTAPE DE PLUS VERS LE PROJET DE RÉHABILITATION

En 2005, Metz Métropole a adopté un projet global de mise en sécurité des sites et ouvrages militaires du Mont Saint-Quentin s'inscrivant dans la perspective d'une réhabilitation complète du site pour lui donner pleinement sa vocation touristique.

À ce jour, les terrains dont Metz Métropole souhaite se rendre acquéreur afin de mener à bien son projet sont encore la propriété de l'Armée française. Le transfert de propriété n'interviendra qu'après les opérations de diagnostic et de dépollution pyrotechnique des sites, conditions préalables à la cession. Ce diagnostic nécessitant d'abord un débroussaillage, l'Armée a lancé un appel d'offres à l'été 2008. Les opérations ont débuté

concrètement à la fin de l'année. Le but était également de dégager les chemins de promenade, mettre à jour les douves et bâtiments, nettoyer les débris (pierres, pieux etc.) pour sécuriser le site et mettre en évidence des points dangereux et donc à éviter.

La participation de Metz Métropole à ces opérations de dépollution s'élève à 800 000 €, le surcoût restant à la charge du Ministère de la Défense.



Opération de débroussaillage

UNE DÉMARCHE QUI RESPECTE LA NATURE

Le Mont Saint-Quentin, haut lieu du tourisme vert de Metz Métropole, révèle à ses promeneurs une foule de secrets sur la faune et la flore qu'il héberge : insectes, oiseaux, variétés de fleurs plutôt habituées au climat méditerranéen...que l'Armée et Metz Métropole ont à cœur de préserver.

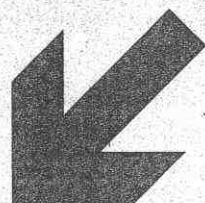
Si la Carte des Balades Natures sensibilise d'ores et déjà au respect de ce patrimoine, les opérations de débroussaillage se sont effectuées selon cette même logique. Afin de ne pas détruire les habitats animaliers et la flore, l'Armée n'a été autorisée à faire

les travaux que pour la période allant du 1^{er} octobre au 1^{er} mars, ceci après le recueil des avis scientifiques et réglementaires.

CHIFFRES CLÉS

529 KILOMÈTRES DE BALADES
20 BOUCLES DÉTAILLÉES DANS 5 SECTEURS
DE L'AGGLOMÉRATION
8 901 CARTES DISTRIBUÉES EN 2008

#



CHIFFRES

CINQ ZONES D'AMÉNAGEMENT AGRÉABLES LES EFFORTS DE METZ MÉTROPOLÉ

Pour attirer de nouveaux investisseurs sur le territoire, Metz Métropole mise sur l'aménagement de zones agréables et fonctionnelles afin de les accueillir dans les meilleures conditions. Au menu du Pôle Création et suivi des zones d'aménagement en 2008 : l'achèvement de la ZAC de Metz Technopôle, et la maîtrise d'ouvrage de 5 zones

d'aménagement porteuses d'espoirs pour l'avenir de Metz Métropole.

À ce jour, la ZAC du Technopôle ne dispose plus de terrains libres à commercialiser. L'extension prévue permettra de prendre rapidement le relais.

// ZAC DE LA BELLE FONTAINE À MARLY

La commercialisation de la ZAC se poursuit. L'aménagement de deux nouveaux secteurs a démarré en 2008 sur des terrains récemment acquis par la collectivité :

- Un premier secteur d'environ 11 hectares destiné au commerce et à l'artisanat structuré autour d'une nouvelle voirie. Son branchement sur la RD 5 permettra de désenclaver la frange ouest de la zone et d'offrir une nouvelle « entrée » à la ZAC Belle Fontaine.

- Un second secteur, plus petit, destiné à l'artisanat et devant être desservi par une voirie de desserte interne permettant des profondeurs de parcelles adaptées au marché et à la vocation de la zone.

L'étude, lancée en 2008 par la SEBL, a été confiée au cabinet Paulin - Mariotti.

Cette étude est menée en concertation avec la Ville de Marly.

// ZAC DU « QUARTIER DE L'AMPHITHÉÂTRE »

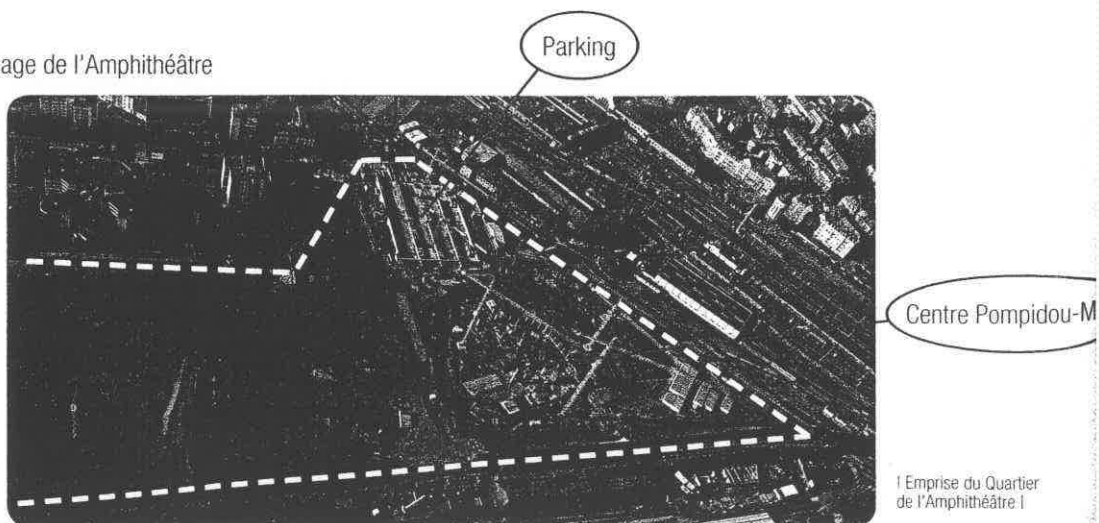
La ZAC du Quartier de l'Amphithéâtre est un projet d'ampleur situé en centre ville qui s'étend sur 38 hectares et porte sur 167 millions d'euros d'investissement, et dont l'enjeu majeur est de renforcer l'attractivité et le rayonnement de l'agglomération. Ce nouveau quartier s'appuie sur un projet urbain réunissant commerces, bureaux et logements, et proposera une architecture contemporaine. Ce projet accueille le Centre Pompidou-Metz, équipement phare de l'agglomération qui lui donnera une dimension européenne.

> TRAVAUX RÉALISÉS EN 2008

- Chantier du Centre Pompidou-Metz
- Dalle du parvis : poursuite des travaux
- Rue Est-ouest
- Ouvrage Pont-rail
- Réaménagement du passage de l'Amphithéâtre

> ÉTUDES EN COURS DE RÉALISATION EN 2008

- Mise au point du projet (PRO) et du Dossier de Consultation des Entreprises (DCE) du secteur nord de la ZAC (Jardins nord et sud, parvis, passerelle gare, etc.)
- Étude d'avant-projet (AVP)
- Programmation du centre des congrès au sud de la gare
- Avenue de la Seille et ouvrages d'art : étude d'avant-projet (AVP)



// PROJET D'EXTENSION DU TECHNOPOLE DE METZ

Ce projet phare se situe à l'ouest de l'actuel Technopôle de Metz, sur la partie opposée de l'avenue de Strasbourg. Il représente l'un des plus grands potentiels de l'agglomération en matière de développement et d'aménagement urbain.

Sa localisation est particulièrement stratégique. Elle se situe en effet à un carrefour important de Metz, à la porte sud-est de l'agglomération, et dans un des secteurs ayant connu probablement les mutations et les développements les plus importants de ces dernières décennies.

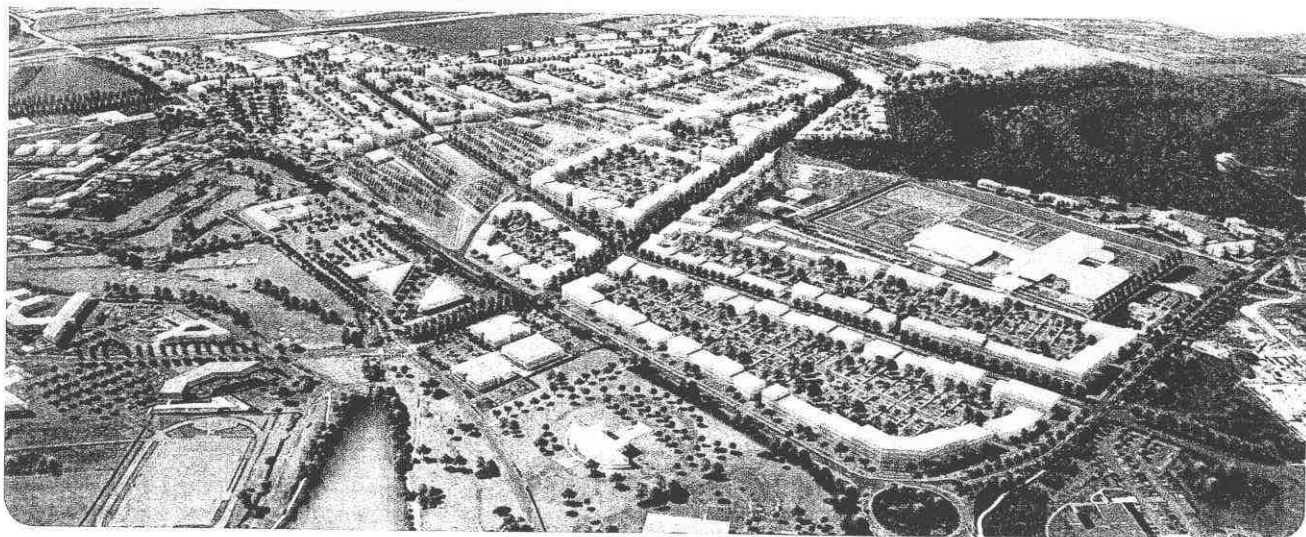
Metz Métropole, dans le cadre de ses compétences, et en accord avec la Ville de Metz, a décidé d'engager le développement opérationnel de ce site.

Le projet initié propose une densité plus importante qu'au Technopôle actuel ainsi qu'une centralité plus affirmée.

Le projet d'extension propose également une mixité des fonctions urbaines, créatrice d'échanges : activités, bureaux, équipements et services, mais aussi un programme d'habitat adossé au hameau de Grigy.

Cette mixité affichera toutefois un visage à large dominante d'activités afin de poursuivre l'image de «parc d'entreprises» propre à l'actuel Technopôle. L'objectif consiste en effet à favoriser l'accueil d'activités économiques à haute valeur ajoutée sur le site.

Afin d'élaborer le projet d'aménagement sur le site et d'établir le plan directeur, la Communauté d'Agglomération et la Ville de Metz ont retenu après une large consultation, une équipe de maîtrise d'œuvre, dont le cabinet mandataire est Chaix et Morel & associés à Paris.



➤ DONNÉES PRINCIPALES

Plan d'aménagement de l'extension du Technopôle I

- Superficie de l'aire d'étude : 116 ha
- Superficie de la zone ZNA existante (zone d'urbanisation future) : 73 ha

➤ PRINCIPALES CARACTÉRISTIQUES DU PLAN DIRECTEUR

En décembre 2008, l'équipe de maîtrise d'œuvre a fait une proposition de plan directeur s'articulant autour de quatre objectifs :

- Offrir des activités diversifiées, des logements et des équipements ;
- Créer une synergie avec les quartiers alentours ;
- Donner une identité au quartier en le structurant autour d'un parc central en lien avec les grands espaces verts de l'agglomération ;
- Proposer une trame urbaine qui saura tirer profit de la future offre de desserte par les transports en commun

Ce plan directeur a retenu l'attention des collectivités pour les raisons suivantes :

- sa coulée verte bordée par deux fronts bâtis donne une image renouvelée du site, stratégique en termes d'appropriation et de promotion auprès des investisseurs promoteurs ;
- les équipements collectifs (publics ou privés) prévus dans le parc assureront la liaison entre les deux secteurs urbanisés ;
- le plan d'aménagement permet un découpage parcellaire adaptable aux différentes demandes de programmation tertiaires et/ou d'activités dans le temps.

La validation du plan directeur par les collectivités va permettre dès 2009 d'engager la délimitation du périmètre opérationnel de la future ZAC.

// AMÉNAGEMENT DU SITE DE MERCY

L'opération globale d'aménagement porte sur l'implantation :

- du pôle hospitalier regroupant le CHR et la maternité, 15 ha
- d'un pôle d'activités et d'équipements d'accompagnement (domaine médical et paramédical), 3 ha
- d'un pôle d'activités tertiaires et de services, 43 ha

La Communauté d'Agglomération de Metz Métropole et la Communauté de Communes du Val Saint-Pierre ont délibéré pour créer un syndicat mixte chargé d'initier, de créer une ZAC et de la gérer. Ce syndicat s'est installé le 19 novembre 2008 et a élu

son président en la personne de Jean-François SCHMITT, maire d'Ars-Laquenexy. Le syndicat est composé de 24 membres (18 de Metz Métropole, 6 de la CCVSP) dont 3 vice-présidents qui sont Richard LIOGER, Michel TOURNAIRE, le Dr Khalifé KHALIFE et d'un bureau de 7 membres.

Par délibération en date du 16 décembre 2008, le Comité du Syndicat a notamment décidé d'initier une procédure de ZAC et a délibéré sur les objectifs poursuivis et les modalités de la concertation.

➤ PRINCIPALES CARACTÉRISTIQUES

Les autres recettes = 18,7%

519 lits et 65 places.

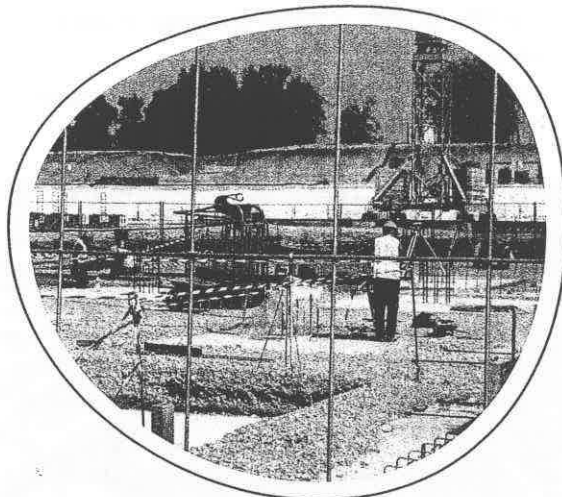
- Début des travaux bâtiment : Juin 2008
- Fin des travaux : 2011
- Mise en service : 2012

Le projet de maternité

Prévu initialement au nord du nouvel hôpital, le projet de maternité est en cours de redéfinition.

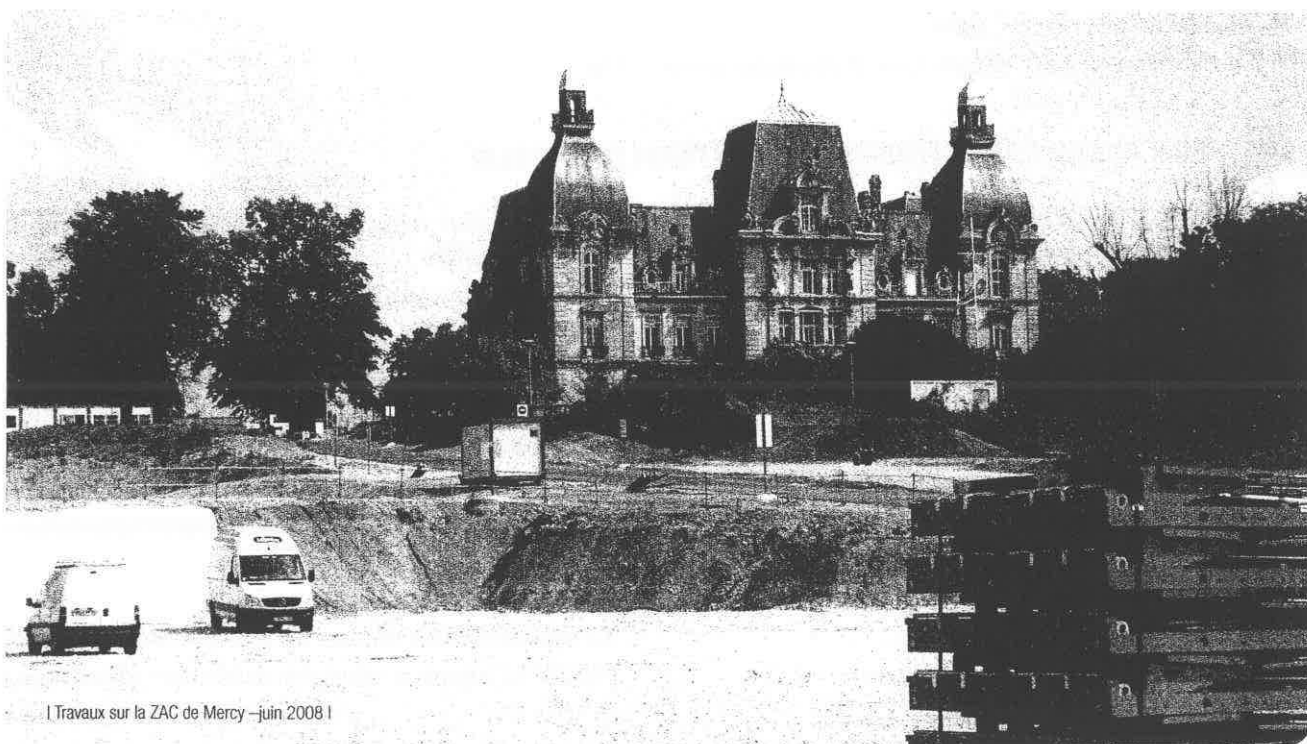
La zone d'accompagnement

La zone a été déclarée d'utilité publique (DUP) par arrêté préfectoral en date du 22 juin 2007. L'acquisition des terrains a été confiée à l'EPF Lorraine, qui est propriétaire de la totalité des terrains depuis l'été dernier.



Travaux sur la ZAC de Mercy – juin 2008

L'objectif est d'équiper et de commercialiser les terrains afin que les premières entreprises soient installées en 2012, au moment où l'hôpital ouvrira ses portes.



Travaux sur la ZAC de Mercy – juin 2008

// AMÉNAGEMENT DU SITE DE LAUVALLIÈRES

L'enjeu essentiel de cette zone située à la porte « Est » de l'agglomération -en face de l'Actipôle de Metz, sur les bords de Vantoux et Nouilly- est l'accueil des hôpitaux privés de Metz (Belle-Isle, Sainte-Blandine, et Saint-André) regroupés dans une nouvelle entité : l'hôpital Robert Schuman.

Metz Métropole a initié en 2008 une procédure de Zone d'Aménagement Concerté (ZAC) qui lui permettra de réaliser une

opération d'aménagement liée à un programme d'équipement public. L'objectif est d'aménager les terrains du site de Lauvallières, d'accueillir des équipements hospitaliers et des activités à vocation majoritairement artisanale. La concertation a donné lieu à l'organisation d'expositions et de présentations publiques.

➤ LE SITE

Deux caractéristiques principales distinguent les terrains retenus pour cette opération :

① La situation stratégique du site :

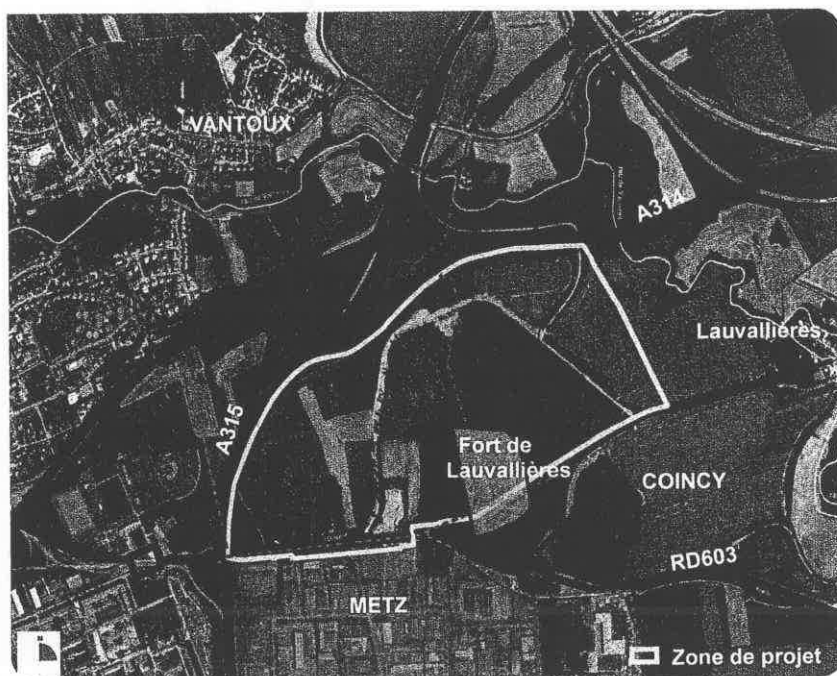
- en entrée de ville, le long de la RN 3, et au droit de la zone industrielle la plus importante de l'agglomération : l'Actipôle de Metz-Borny,
- l'A314 reliant Metz à l'autoroute de Strasbourg, et la RN 431 (rocade sud) bordent la zone.

② Le caractère naturel du site :

- la présence du Fort de Lauvallières actuellement inoccupé et situé sur les communes de Coincy, Nouilly et Vantoux.

➤ PROCÉDURES OPÉRATIONNELLES EN COURS

Afin de démarrer l'aménagement opérationnel, le Conseil de Communauté a également décidé le lancement d'une étude visant à établir un projet global sur l'ensemble du site ainsi que les dossiers de ZAC et de demande de Déclaration d'Utilité Publique (DUP). L'étude a été confiée à l'équipe de maîtrise d'œuvre constituée d'Egis Aménagement et de l'atelier Villes et Paysages.



! Zone de projet du site de Lauvallières !

AMÉLIORER LES TRANSPORTS COLLECTIFS POUR LE CONFORT DES USAGERS... ET L'AVENIR DE LA PLANÈTE

Un réseau de transport plus rapide et plus confortable pour inciter les habitants à oublier leur véhicule personnel au profit des transports en commun, voilà un enjeu de plus en plus prégnant face à l'engorgement des agglomérations,

l'augmentation des coûts énergétiques et la détérioration de la qualité de l'air. Metz Métropole œuvre à l'amélioration des services aux usagers tout en pensant les transports de demain, en collaboration avec les TCRM.

// D'IMPORTANTES MOYENS AU SERVICE DES USAGERS

17 millions de voyageurs transportés pour 7 millions de kilomètres parcourus en un an. Les chiffres ont augmenté d'environ 1% par rapport à 2007. Tour d'horizon des moyens déployés.

➤ LE RÉSEAU AU 31 DÉCEMBRE 2008

- 16 lignes principales,
 - 16 navettes,
 - 3 minilignes (minibus A et B, Montigny-lès-Metz et Longeville-lès-Metz),
 - 13 services spécifiques,
 - 1 service PMR.
- ➔ Soit un total de 49 lignes

➤ LA FLOTTE DE VÉHICULES AU 31 DÉCEMBRE 2008

- 103 autobus standard
 - 45 autobus articulés
 - 18 minibus
 - 6 midibus.
- ➔ Soit un total de 172 véhicules

Sur cette flotte :

- 114 véhicules sont équipés de pot catalytique et de filtre à particules
- 57 véhicules sont équipés d'un emplacement pour usager en fauteuil roulant et d'une palette rétractable (équipement UFR).

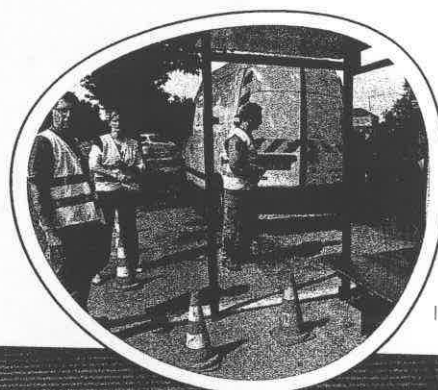
➤ LES PARTICIPATIONS FINANCIÈRES

La subvention d'exploitation allouée à la SAEM TCRM a représenté 18,712 M€ en 2008 (en augmentation de 2,72 % par rapport à 2007)

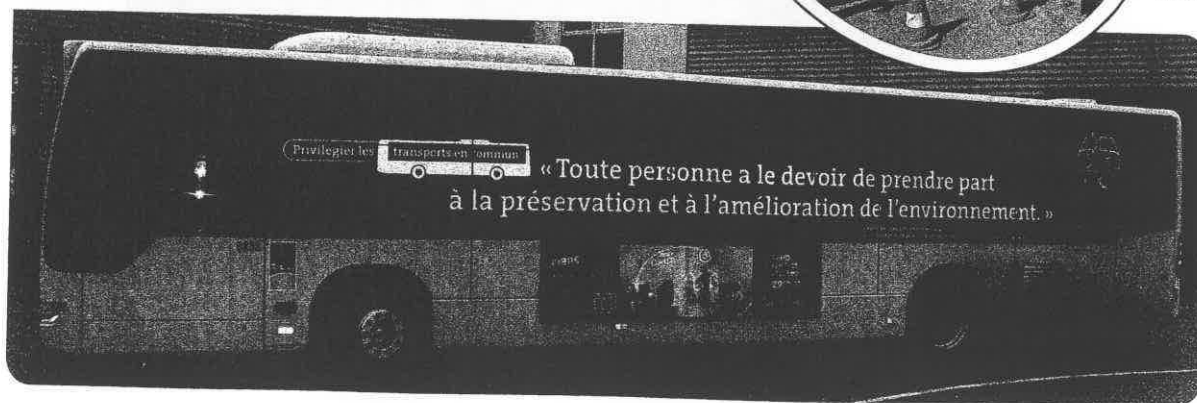
Le budget d'investissement "transport" de Metz Métropole, pour 2008, s'est établi à :

- 6,62 M€ (acquisition de matériels roulants et aménagements divers),
- 0,10 M€ (étude schéma d'accessibilité et études diverses transports).

Metz Métropole a réalisé des investissements de 124 000 € et 1,63 M€ en 2008 pour la maintenance du dépôt d'une part et l'aménagement d'un parking pour le personnel TCRM d'autre part.



l'Installation d'un abribus



En 2008, le Pôle Transports - Déplacements a traité plus d'une centaine de requêtes formulées par des communes ou des usagers (accusés de réception, analyses, consultations de

l'exploitant, consultations d'une commune concernée, réponses circonstanciées). Concrètement, cela se traduit par des améliorations de services ou la mise en route d'études.

➤ AMÉLIORATION DE SERVICES

- Création d'une ligne 5b (République / Châtel-St-Germain) passant par le boulevard Saint-Symphorien à raison de 6 allers-retours par jour, en périodes blanche, orange et verte ;
- Suppression de la miniligne de Longeville-lès-Metz ;
- Prolongement de la ligne 5 jusqu'au nouveau terminus "Maison Neuve" à Rozérieulles ;
- Adaptation de la navette 111 (Rozérieulles) en termes d'itinéraire et d'horaires ;
- Mise en place d'un service spécifique, le matin, en période blanche, entre le quartier de la Grange-aux-Bois et l'arrêt "Fort Moselle".

➤ ETUDES RÉALISÉES

Courant 2008, l'amélioration ou l'extension du réseau ont nécessité la réalisation d'études :

- Études de desserte des 30 communes de la métropole concernées par la mise en œuvre du nouveau schéma TIM à l'horizon septembre 2009,
- Lancement des premières réflexions sur la mise en place de TAD (services à la demande),
- Lancement d'une étude sur la mise en place de services tardifs,
- Etudes diverses d'adaptations de dessertes (lignes 106, 105...)

➤ ACQUISITION

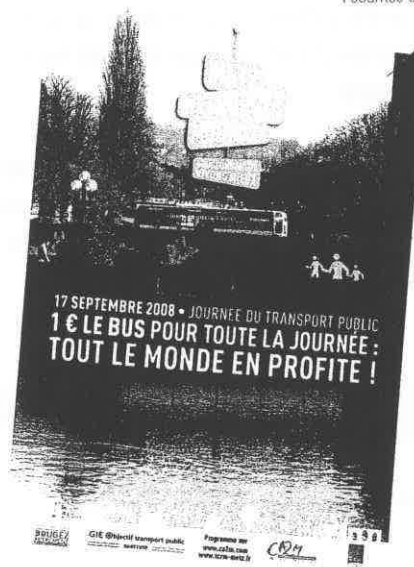
En 2008, le Pôle Transports-Déplacements a suivi 28 marchés portant sur l'acquisition de véhicules, l'équipement en système de surveillance vidéo dans les véhicules, système de billettique ou encore le remplacement de 60 abribus.

- À l'occasion de l'ouverture des magasins du centre-ville les 3 dimanches de l'Avent, l'organisation de services sur la ligne 6 (La Maxe / République) ainsi que des navettes desservant 6 secteurs (Nord-Est, Ouest, Nord-Ouest, Est, Sud-Ouest, Sud) de l'agglomération a été reconduite à raison de deux allers et retours dans l'après-midi.



- Etudes globales de restructuration du réseau,
- Etudes de scénarios de restructuration des circuits minibus,
- Etude d'amélioration des services des dimanches de décembre.

| Journée du Transport Public |



EN BREF

➤ LES ÉTUDES TECHNIQUES SONT EN COURS

Une première étape a été franchie avec la constitution du dossier d'avant-projet de TCSP. Les bureaux d'études EGIS Aménagement, Atelier du Paysage, CETE de l'EST et SEMALY, auxquels était confiée cette mission, ont achevé les études en mai 2008 (secteurs Woippy – Metz centre). La Mission TCSP a, quant à

elle, réalisé les études d'avant-projets sur les sections du TCSP allant du passage de l'Amphithéâtre au Technopôle et Borny en passant par les avenues de Plantières et de Strasbourg, la rue de Belletanche, le boulevard de Guyenne, les rues Claude Chappe et Félix Savart ou encore le boulevard d'Alsace.

➤ RÉORGANISATION DU RÉSEAU URBAIN

La Mission TCSP a également œuvré à la réorganisation du réseau urbain par la mise en place d'un groupe de travail comprenant l'AGURAM, les services de la Ville de Metz et l'exploitant du réseau urbain (TCRM).

Ces études, liées à l'exploitation de l'enquête Origine/Destination TC réalisée en décembre 2007, l'ont amenée à travailler avec différents bureaux d'études comme EGIS RAIL (expertise du réseau restructuré, calcul des temps de parcours TC, dimensionnement des parcs relais) ou le CETE de l'Est (études de modélisation du trafic).

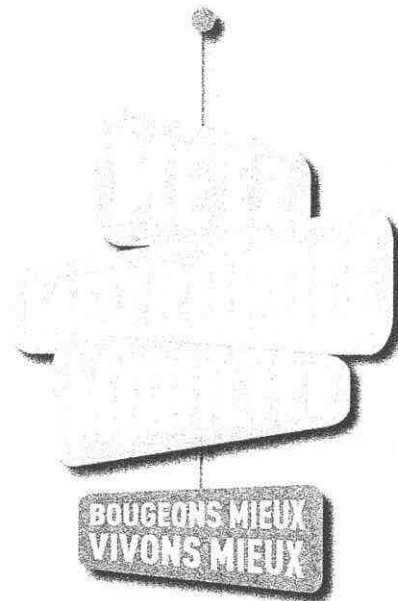
// LES FAITS MARQUANTS //

Metz Métropole a confié à l'Atelier des Territoires la réalisation du dossier de Déclaration d'Utilité Publique intégrant les études d'impact bruit air et santé.

: 200 000 € TTC.

La société GERTRUDE s'est vue confier les études de régulation du trafic des 80 carrefours impactés sur la Ville de Metz (priorité absolue du TCSP) ainsi que les simulations dynamiques de l'ensemble de l'axe de transports collectifs.

: 920 000 €



Le Conseil de Communauté de Metz Métropole a approuvé les évolutions du programme de développement des Transports Collectifs et décidé de la poursuite de la concertation préalable avec le public au moyen d'expositions et de réunions publiques.

// D'AUTRES INTERVENTIONS AU TITRE DE LA VOIRIE //

Le Pôle Infrastructures et Réseaux a réalisé en 2008 :

① des études :

- Étude du renforcement du Pont de Linières au Technopôle Metz ;
- Étude de faisabilité et d'avant-projet sommaire de desserte du futur hôpital Robert Schuman sur les communes de Vantoux et Nouilly (en collaboration avec le Pôle Création et suivi des zones d'aménagement).

② des opérations de voirie :

- Réalisation d'une première tranche de travaux de parachèvement des voiries du Technopôle à Metz ;
- Réalisation d'un parking de 250 places pour le personnel des TCRM, avenue de Blida à Metz ;
- Construction d'une voie provisoire au CHR – ZAC de Mercy.

// POLITIQUE SOCIALE : UNE DÉMARCHE DANS LA CONTINUITÉ

En 2008, Metz Métropole a poursuivi ses efforts pour aider :

- les bailleurs sociaux à construire, réhabiliter ou sécuriser leurs parcs,
- les propriétaires bailleurs privés à améliorer leur parc pour maintenir des logements de qualité et soutenir la création d'un parc privé à vocation sociale,
- les accédants à la propriété pour leur permettre de bénéficier de dispositifs nationaux tels que la majoration du prêt à taux zéro ou la mise en œuvre du PASS Foncier.

➤ UN BUDGET DE SOUTIEN FINANCIER EN AUGMENTATION

[Garanties d'emprunts]

La Communauté d'Agglomération a accordé sa garantie aux emprunts contractés auprès de la Caisse des Dépôts et Consignations pour 21 opérations. Ont bénéficié de ces garanties : la SA d'HLM LOGIEST (5 emprunts), la SA d'HLM BATIGERE SAREL (14 emprunts), la SA d'HLM NEOLIA Lorraine (1 emprunt) et l'OPHLM de Montigny-lès-Metz (1 emprunt).



CLÉS

21,5 M€ DE GARANTIE D'EMPRUNT

2 M€ DE SUBVENTIONS POUR LE LOGEMENT SOCIAL

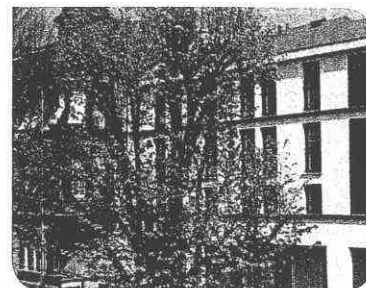
60 000 € DE PARTICIPATION AU FINANCEMENT DU FONDS DE SOLIDARITÉ POUR LE LOGEMENT

// POLITIQUE DE LA VILLE D'INTERET COMMUNAUTAIRE REENGAGEMENT POUR LA QUALITE DE SERVICE

En 2007, les Maires de Metz Métropole ont opté pour la refonte du réseau d'insertion sociale et professionnelle des jeunes de l'agglomération messine. Toutefois, pour se doter d'un projet précis intégrant l'augmentation de la qualité de service attendu (plus de temps d'accueil dédié aux jeunes, une meilleure organisation,...) une mission a été confiée en 2008 à un bureau d'études. La réflexion s'est portée sur l'organisation territoriale, l'organigramme, l'effectif, la méthodologie d'activités, ainsi que sur les modalités de création de cette mission locale d'agglomération.

Metz Métropole a également participé aux échanges pour l'élaboration de documents tels que le Plan Départemental de l'Habitat ou encore celui concernant l'Action pour le Logement des Personnes Défavorisées. Enfin, la révision de son Programme Local de l'Habitat s'est poursuivie en 2008.

Logements sociaux
construits par LOGIEST
avenue André Malraux à Metz



[Participation financière]

La participation financière de la Communauté d'Agglomération en faveur du logement social a contribué à :

- la construction de 40 logements à Metz, Ars-sur-Moselle et Woippy,
- 94 acquisitions – améliorations sur les communes de Longeville-lès-Metz, Montigny-lès-Metz, Metz et Plappeville,
- la réhabilitation de 105 logements sur Amanvillers, Metz, Moulins-lès-Metz, Châtel-Saint-Germain dont 39 du parc immobilier privé conventionné,
- 18 projets d'accession sociale à la propriété

Opération d'acquisition rue Kennedy
à Montigny-lès-Metz



// UN PROJET TERRITORIAL DE DÉVELOPPEMENT DURABLE

● Le développement durable est une notion qui imprègne bon nombre de discours ambients. Si les collectivités dont Metz Métropole sensibilisent d'ores et déjà aux bons gestes de tri, elles doivent s'engager plus fortement et à une échelle plus vaste. Metz Métropole a ainsi formalisé un projet territorial de développement durable dont le contenu constitue les axes de progrès de sa politique future.

L'approche des différentes problématiques par les services doit évoluer. Mieux maîtriser les dépenses publiques grâce à une approche « coût global » des projets, (économie d'eau, d'énergie, de papier etc.) ; créer une culture et des compétences communes pour mener à bien la prospective territoriale ; sensibiliser tous les acteurs publics concernés et coordonner

l'ensemble des politiques menées sont les objectifs en ligne de mire. La démarche de développement durable de Metz Métropole et la sensibilisation des acteurs à ce projet requiert un cadrage méthodologique. Une mission d'accompagnement, d'étude et d'animation permettant d'aboutir à ce cadrage a donc été confiée à un bureau d'études.

● Le projet de cartographie stratégique du bruit du territoire de Metz Métropole décidée en mars 2007 franchi une nouvelle étape. Acouphen Environnement a en effet réalisé son étude tout au long de l'année 2008. Les résultats sont attendus pour le 1^{er} semestre 2009.

// DROIT DES SOLS - ACCROISSEMENT DES CONTRÔLES DE CHANTIER

En 2008, le nombre de dossiers relatifs aux autorisations d'occupation et d'utilisation du sol enregistre une chute d'environ 10%, reflet de la crise que traverse actuellement l'agglomération en matière de travaux. Pour rappel, la moyenne nationale accuse, elle, une chute d'environ 20%.

Le nombre de demandes de certificats d'urbanisme est passé de 258 dossiers en 2007 à 1194 dossiers en 2008, ce qui montre que les promoteurs, constructeurs et aménageurs se préparent et se positionnent néanmoins pour une reprise éventuelle de l'activité.

Les projets immobiliers demandant de plus en plus d'analyses juridiques des risques, les juristes doivent faire face à une augmentation des sollicitations. À noter également un

accroissement du contrôle des chantiers qui passe à environ 4000 cette année, ce qui inévitablement génère une augmentation des constats d'infraction de 60%.

LES CLÉS

**3086 AUTORISATIONS D'OCCUPATION
ET D'UTILISATION DU SOL**
2547 RENSEIGNEMENTS D'URBANISME
1194 CERTIFICATS D'URBANISME
4000 CONTRÔLES DE CHANTIER
160 CONSTATS D'INFRACTION

// UN SERVICE D'INFORMATION GÉOGRAPHIQUE COMMUNAUTAIRE

La cellule SIG est née le 1^{er} avril 2008 au sein du Pôle Urbanisme – Gestion du droit des sols. Un SIG est un outil d'aide à la décision, qui centralise des données géographiques, c'est-à-dire repérées dans l'espace, et des données alphanumériques. Il permet de croiser des informations variées : urbanisme réglementaire, développement économique, développement touristique... et d'en faciliter la gestion pour avoir une meilleure observation du territoire. Enfin, il permet de cartographier rapidement et aisément ces informations. La cellule créée a réalisé une étude préalable, en analysant l'existant et les besoins. Elle a ensuite

concrètement mis en place cet outil qui répondra aux besoins exprimés par les autres pôles communautaires d'une part, et aux attentes des communes membres ou des partenaires de Metz Métropole d'autre part. L'agglomération a été accompagnée dans sa démarche par le Conseil Général de la Moselle dans le cadre d'un partenariat comprenant : le versement d'une subvention de 182 500 euros, l'accès aux mises à jour de certaines données géographiques (IGN, cadastre...), des possibilités d'achats mutualisés de données et la participation à des groupes de travail et d'échange sur les pratiques.

// LE FRUIT DES FOUILLES ARCHÉOLOGIQUES MIS EN VALEUR

Metz Métropole s'est doté depuis le 5 avril 2007 d'un pôle Archéologie Préventive, habilité à réaliser tous types de diagnostics sur son territoire et à exécuter des fouilles pour les périodes chronologiques allant de la Protohistoire à

l'époque contemporaine. Le pôle est constitué d'une équipe de base de 7 personnes, mais les effectifs ont parfois atteint 26 personnes pour mener à bien toutes les opérations programmées.

> COUP DE PROJECTEUR SUR...

[[L'archéologie à la FIM]]

À l'occasion de la 73^e Foire Internationale de Metz, l'archéologie préventive était l'une des thématiques d'un stand baptisé "Metz Métropole au fil de temps, rencontres avec l'histoire". Les visiteurs ont pu suivre le parcours d'un objet découvert au cours d'une fouille jusqu'à sa restauration et sa présentation aux musées. Divers supports ont également permis au public de découvrir les différents métiers de l'archéologie.

[[Une belle découverte à Metz]]

Le Pôle a été retenu par la Ville de Metz pour réaliser les fouilles préalables à l'opération de réaménagement de la Place de la République. À cette occasion, des mobiliers archéologiques inédits ont été mis au jour dont un fragment d'un autel du culte



| Stand Metz Métropole, FIM 2008 |

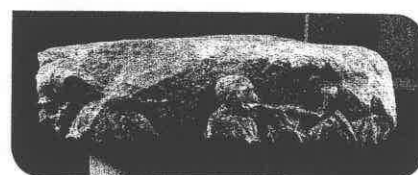
de Cybèle (2nde moitié du II^e s. ou III^e s. ap. J.-C.). Le 19 novembre 2008, les Musées de La Cour d'Or ont présenté aux journalistes cette pièce unique en France à ce jour.

> LES HABITANTS À LA DÉCOUVERTE DE LEUR HISTOIRE

[[Une première exposition à Woippy]]

Les fouilles menées sur la ZAC des Coteaux ont donné lieu à une exposition à la mairie de Woippy. Du 22 octobre au 17 novembre, les habitants ont pu découvrir les vestiges, panneaux explicatifs et maquettes présentant les maisons et greniers de l'âge du Fer liés à ces découvertes. L'exposition a été ensuite présentée pendant le 5^e Salon du Livre Ancien à Woippy, rencontrant un joli succès auprès des visiteurs.

| L'autel de Cybèle, découvert Place de la République à Metz |



[[Le prochain rendez-vous est déjà pris]]

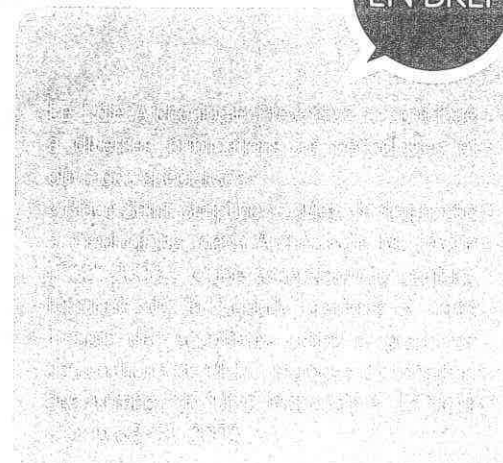
Le Pôle a également obtenu un marché de fouille à Laquenexy dans le cadre de l'aménagement d'un lotissement. Les résultats ont permis d'établir la présence d'une occupation s'étalonnant du néolithique moyen jusqu'à la période carolingienne. La phase des post-fouilles devrait s'achever au cours du 1^{er} semestre 2009, et une exposition sera organisée à la fin du 3^e trimestre 2009.

> LES DIAGNOSTIQUES ÉTABLIS EN 2008

Lieu	Superficie	Durée
Les Hameaux de la papeterie à Marly	94 805 m ²	28 janvier au 12 février
Boulevard Paixhans à Metz	4 812 m ²	19 au 30 mai
ZAC de Mercy à Metz	409 889 m ²	31 juillet au 27 septembre
Hôpital R. Schuman, Vantoux/Noilly	467 635 m ²	15 au 19 septembre
ZAC Belle Fontaine à Marly	15 657 m ²	27 octobre au 24 novembre

À chaque fois, la phase terrain a nécessité 4 à 6 personnes. Les études post-fouilles qui durent généralement un mois, en ont mobilisé 2.

EN BREF



ANALYSE DE L'IMPACT COMMUNAL DES COMMUNES

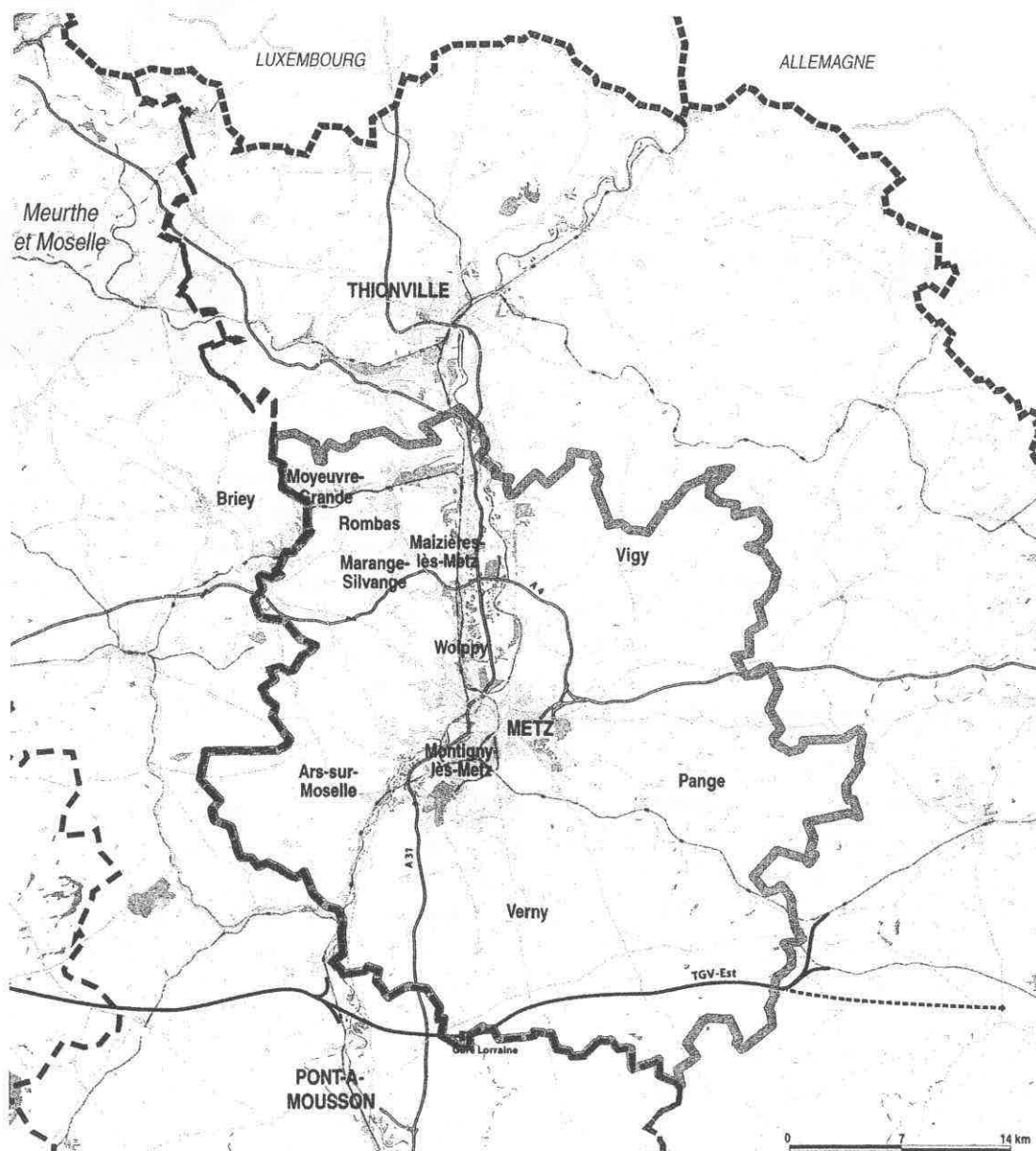
Prévoir les besoins de la population dans l'avenir en termes de déplacements, de logement, de développement économique... met en jeu une série de compétences de Metz Métropole. Du Schéma de Cohérence Territoriale au

Programme Local d'Habitat, en passant par le diagnostic archéologique préalable à tout projet de construction d'envergure, Metz Métropole participe à chaque étape.

// CARTE D'IDENTITÉ DU SCOTAM

- 370 393 habitants (valeur 2006), soit 36,5% de la population du Département de la Moselle
- Un territoire d'une superficie de 1 136 km²

- Un Syndicat Mixte qui regroupe 10 Communautés de Communes et 1 Communauté d'Agglomération
- 151 communes mosellanes concernées



// UNE DÉMARCHE INTER-SCOT EN ÉMERGENCE

Le SCoTAM s'inscrit dans une échelle stratégique supérieure en participant à une démarche inter-SCOT en émergence, puisque le SCOT de l'Agglomération Messine est voisin du SCOT Sud-meurthe-et-mosellan (pays nancéen, toulais et lunévillois). Des problématiques communes interfèrent comme la gestion et la maîtrise des flux de circulation, notamment sur l'axe Nord-Sud (le sillon mosellan très fréquenté se poursuit au Sud, jusqu'à

Nancy-Toul, le projet de canal Moselle-Saône est un enjeu pour la connexion fluviale vers Lyon et vers la Méditerranée), la continuité des trames vertes et bleues (sortes de corridors écologiques favorisant, par leur préservation, la biodiversité des écosystèmes), les potentialités offertes par de grandes infrastructures (le TGV-Est et l'Aéroport de Metz-Nancy-Lorraine).

// 3 COMMISSIONS D'ÉTUDES POUR LE SCoTAM

En 2008, le Syndicat Mixte du SCoTAM a mis en place trois Commissions d'études et de réflexion composées d'élus représentant chacun des 11 Etablissements Publics de

Coopération Intercommunale membres. Elles travaillent depuis novembre sur les axes de réflexion suivants :

> ORGANISATION ÉQUITABLE ET FONCTIONNEMENT OPTIMISÉ DU TERRITOIRE

Comment s'organise et fonctionne le territoire du SCoTAM, en termes de développement économique, d'habitat, d'équipements et de services, de loisirs et de tourisme, et en matière de déplacements.

> GESTION ET VALORISATION DURABLES DU TERRITOIRE

Comment est géré le territoire du SCoTAM en matière de préservation et de valorisation des ressources, des milieux et des paysages ? Sont notamment abordés l'agriculture, la biodiversité, la maîtrise énergétique, l'eau et les paysages.

> COHÉRENCE DES DOCUMENTS D'URBANISME

Comment s'aménage le territoire, au regard des contraintes à l'urbanisation et des risques (naturels, technologiques et autres) et au travers des documents d'urbanisme. Quelle croissance urbaine et quels sont les enjeux à venir pour maîtriser l'étalement urbain. Quelle est l'armature du territoire.

Au-delà de la compréhension du territoire du SCoTAM, les trois Commissions auront à identifier les enjeux pour l'avenir, à horizon de 20 ans, et ce en adéquation avec les préoccupations de développement durable.

// CALENDRIER

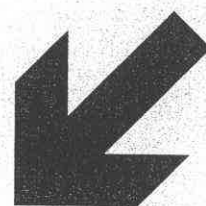
2009	Diagnostic
2010	Projet d'Aménagement de Développement Durable
2011	Orientations du projet
2012	Finalisation du projet
2013	Approbation du projet

CHIFFRES CLÉS

22 DÉCISIONS CONCERNANT DES DEMANDES DE DÉROGATION POUR L'OUVERTURE À L'URBANISATION DE ZONES NATURELLES OU DE ZONES AGRICOLES,
12 AVIS CONCERNANT DES PROJETS DE PLANS LOCAUX D'URBANISME,
417 368 EUROS : BUDGET 2008 DU SYNDICAT MIXTE DU SCOTAM,
228 257 EUROS : PARTICIPATION FINANCIÈRE 2008 DE METZ MÉTROPOLE À L'ÉLABORATION DU SCOTAM,
1 CHEF DE PROJET ET 1 SECRÉTAIRE : PERSONNEL DE METZ MÉTROPOLE MIS À DISPOSITION DU SYNDICAT MIXTE.

#

&



CHIFFRES

Le Pôle Environnement-Déchets gère la collecte et le traitement des déchets pour les 40 communes de la Metz Métropole. Il collabore avec la SEM Somergie et avec Haganis, régie de Metz Métropole pour la mise en œuvre de

ce service. Haganis est l'établissement public chargé de la gestion et de l'exploitation des services de valorisation des déchets ménagers (hors collectes) et de l'assainissement des eaux usées de l'agglomération.

// LE PÔLE ENVIRONNEMENT-DECHETS ENFIN DANS SES PROPRES LOCAUX

Après un an de travaux environ, les équipes du Pôle Environnement-Déchets ont intégré pendant l'été 2008 leurs nouveaux locaux situés sur la zone de la Petite Voëvre à Metz. Le Centre Technique Communautaire (CTC) accueille aujourd'hui le personnel administratif, le personnel opérationnel, les services de la fourrière animale ainsi que les véhicules de collecte. Auparavant répartis dans 3 lieux différents, les agents sont désormais réunis sur un seul site et bénéficient d'installations plus fonctionnelles pour l'organisation de leurs missions. Résolument écologique, le CTC est notamment équipé de panneaux solaires pour chauffer l'eau des douches et de récupérateurs d'eau de pluie pour le lavage des camions. Le CTC a été inauguré le 5 septembre 2008 par les Présidents de Metz Métropole et du Conseil Général de la Moselle, en présence des agents et de leurs familles pour lesquelles le site était exceptionnellement ouvert.



Centre Technique Communautaire (de nuit)

EN BREF

// POUR DES COLLECTES TOUJOURS PLUS ENGAGÉES

DES ÉTUDES EN COURS

Dans le quartier de l'Amphithéâtre

La maîtrise des impacts environnementaux est le principal enjeu de la création de cet espace urbain. La gestion globale des déchets en est un volet. L'aspiration pneumatique des déchets est l'une des possibilités envisagées. Le principe étant de les transporter automatiquement à travers un réseau enterré jusqu'au terminal de réception avant traitement. Les avantages seraient incontestables : la circulation des véhicules

de collecte est limitée, celle des émissions de CO² aussi, les nuisances sonores et visuelles sont réduites et la salubrité des espaces améliorée. L'étude engagée en 2008 doit permettre de déterminer la faisabilité d'une telle installation pour ce nouveau quartier en regard du coût d'investissement et d'exploitation de ce système.

Sur tout le territoire

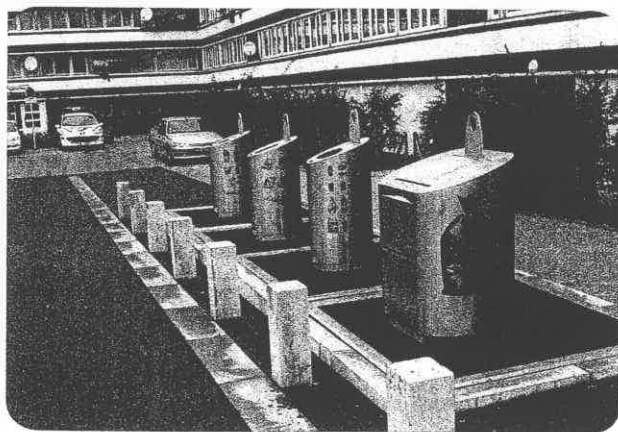
Une étude d'optimisation de la collecte des déchets a été engagée en juillet 2008. Elle a mobilisé le Pôle Environnement-Déchets, la société Eco-Emballages ainsi qu'un bureau d'études.

Les résultats permettront d'améliorer le fonctionnement et le coût d'exercice de la compétence déchets.

DÉVELOPPEMENT DES APPORTS VOLONTAIRES

Grand Projet de Ville à Metz Borny

Pour répondre aux risques liés au stockage des poubelles dans les locaux des immeubles, aux problèmes d'insalubrité récurrents et à l'intégration des mobiliers dans le programme de rénovation, Metz Métropole -en collaboration avec Somergie- a décidé de mettre en place à titre expérimental une collecte en apport volontaire. Des conteneurs enterrés de 5 m³ ont ainsi été mis en place Cours du Maine et d'Anjou, tant pour la collecte des ordures ménagères résiduelles que pour la collecte sélective (verre, papier, emballages ménagers recyclables). Une deuxième tranche d'installation d'équipements enterrés est programmée rue de Normandie courant 2009.



Conteneurs enterrés, Cours du Maine à Metz-Borny

Conteneurs enterrés pour 11 nouvelles communes

Metz Métropole a engagé depuis 2004 un plan d'investissement permettant de développer sur 20 collectivités de son territoire (avec le concours des communes membres) l'installation d'un réseau de 46 couples de conteneurs enterrés destinés à l'apport volontaire du verre et du papier, hors Ville de Metz. En 2008, 11 communes ont été pourvues, dont les communes de Féy, d'Augny, de Scy-Chazelles et de Noisseville pour lesquelles il s'agissait d'une première installation. La mise en place de ces équipements s'est déroulée en novembre 2008.



CLÉS

- DE SACS DISTRIBUÉS
- D'ORDURES MÉNAGÈRES
- COLLECTÉES
- DE MATÉRIAUX RECYCLABLES
- HORS VERRE
- DE VERRE EN APPORT VOLONTAIRE
- D'OBJETS ENCOMBRANTS
- : COÛT DU PROJET DE CTC
- DE SURFACE DE BÂTIMENT POUR LE CTC

// HAGANIS, OPÉRATEUR DU TRAITEMENT DES DÉCHETS MÉNAGERS ET DE L'ASSAINISSEMENT

AUGMENTATION DE LA QUANTITÉ DE DÉCHETS TRIÉS ET RECYCLÉS

100 305 tonnes	d'ordures réceptionnées
dont 11 428 tonnes	issues des collectivités
dont 7 440 tonnes	d'encombrants
dont 3 614 tonnes	refus de tri
12 164 tonnes	de déchets de collecte sélective triés
8 960 tonnes	de matériaux livrés aux filières de recyclages
99 409 tonnes	d'ordures incinérées
17 982 tonnes	de mâchefer produit
2 084 tonnes	d'acier (+80 d'aluminium) recyclés
302 427 tonnes	de vapeur livrées à l'UEM pour alimenter le réseau de chauffage urbain de Metz (l'énergie produite équivaut au final à celle de la combustion de 22 millions de litres de fuel domestique)

// L'ASSEURANCE DE LA QUALITÉ DE L'EAU À METZ-MÉTROPOLIS

1,23 €/ m ³	de redevance d'assainissement
24,8 millions de m ³	d'eaux usées dépolluées
29 430 tonnes	de boues produites (soit 9 000 tonnes de matière sèche)
22 016 tonnes	de boues valorisées en épandage ou compostage
7 455 tonnes	de boues séchées sous forme de granulés et traitées en valorisation thermique ou compostage

// À L'ÉTUDE OU EN PROJET

UN SCHÉMA DIRECTEUR DE L'ASSAINISSEMENT

Les premières études du schéma directeur de l'assainissement visant à établir les principales orientations pour les quinze prochaines années ont été lancées. Elles concernent chacune des étapes : collecte, transfert et traitement des effluents. Ce schéma

visé aussi à garantir la continuité de la politique d'investissement et l'anticipation des ressources financières nécessaires tout en prenant en compte les enjeux du développement durable.

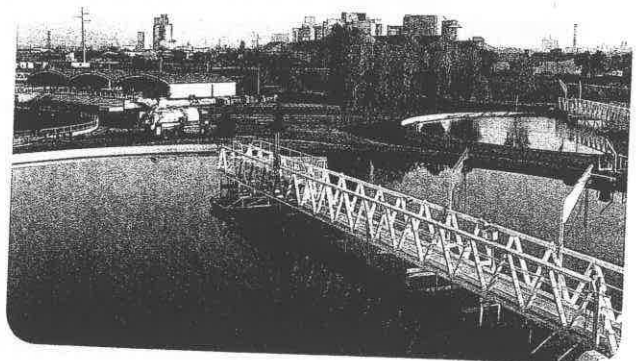
RENFORCEMENT DES RÉSEAUX À MONTIGNY-LÈS-METZ ET METZ-SABLON

Suite à l'intensité exceptionnelle des orages du printemps 2007, certains secteurs se sont révélés sensibles aux précipitations. La création d'un bassin de retenue d'une capacité de 2000 m³ sous le square Dornès à Metz a été prescrite suite au plan d'action déployé.

Coût prévisionnel : 1,6 M€,

Durée du chantier : 9 mois.

À Metz-Sablon et Montigny-lès-Metz, les modélisations de réseaux ont permis ou permettront d'étudier les scénarios possibles.



Station d'épuration I

UN BASSIN DE RETENUE DE POLLUTION SOUS LA PLACE MAZELLE

Pour protéger la Seille au cœur de la ville de Metz, le chantier d'un bassin de 8 500 m³ sous la place Mazelle et d'un tunnel à 14 m de profondeur (destiné à acheminer les effluents des quartiers de Plantières et Queuleu) démarrera en 2009.

Que l'on considère l'enjeu écologique, les dimensions des ouvrages, les contraintes en cœur de ville ou la technicité des solutions, ce chantier sera pour le moins exceptionnel.

RACCORDEMENT DE SAINT-PRIVAT-LA-MONTAGNE

Les effluents de Saint-Privat-la-Montagne sont actuellement épurés par la station de Joeuf bien que la commune fasse partie de Metz Métropole depuis 2004. Plusieurs scénarios ont été envisagés et le raccordement de la commune sur les réseaux de

l'agglomération, via Amanvillers, apparaît être la solution la plus appropriée.

Coût prévisionnel : 315 000 €

Durée du chantier : 3 à 4 mois.

BILAN DE L'ACTIVITÉ 2008

Dans le domaine des études et investigations

Metz Métropole a voté un programme d'étude d'un montant de 360 000 € TTC, qui sera essentiellement consacré à la préparation des programmes d'investissement à venir. Certaines études

importantes ont été engagées fin 2008 et se sont poursuivies en 2009, notamment celle de la réalisation d'une retenue d'eaux pluviales dans le futur parc urbain de l'Archyre à Scy-Chazelles.

Dans le domaine des travaux

Un programme de travaux de 2,64 M€ TTC relatif à 35 opérations d'investissement individualisées dans les communes, a été voté. Certaines sont cofinancées par HAGANIS.

Un crédit de 197 300 € TTC a été réservé à des opérations urgentes qui ne pouvaient pas être différées.

Missions de conseil et d'expertise

Le Pôle Infrastructures et Réseaux donne également un avis motivé sur de nombreux permis instruits par Metz Métropole ou la DDE.

Metz Métropole apporte, par sa compétence technique pluridisciplinaire, conseils et expertises auprès des maîtres d'œuvres, et maîtres d'ouvrages privés ou publics (notamment les communes).

PRINCIPAUX FAITS MARQUANT L'ANNÉE 2008

Les plus importantes réalisations auront été :

- des travaux de collecte des eaux pluviales rue des Feivres à Metz, qui a connu par le passé de sévères inondations,
- la réalisation d'un collecteur de surverse rue Saint-Jean à Moulins-lès-Metz,
- la réalisation d'un collecteur sur plus de 300 m environ route de Vany à Chieulles,
- création d'un collecteur d'infiltration sur 80 mètres linéaires, rue Chaponost à Moulins-lès-Metz,
- mise en œuvre d'un bassin d'infiltration rue des Bateliers à Montigny-lès-Metz,
- Réhabilitation par l'intérieur de 2 collecteurs, dont le plus important rue Saint-Jean à Moulins-lès-Metz (60 mètres linéaires)



| Travaux à Moulins-lès-Metz |

LA FOURRIÈRE ANIMALE, UN SERVICE DE PLUS EN PLUS SOLLICITÉ

La fourrière animale de Metz Métropole peut intervenir 24 heures sur 24 toute l'année, pour la capture des animaux errants (dont chiens et chats) sur la voie publique. Il gère la garde réglementaire de ces animaux ainsi que les recherches de propriétaires avec

notre prestataire «Chenil Services» à ARRY. Un service vétérinaire effectue les visites des animaux entrant en fourrière. En 2008, ce sont notamment près de 470 chiens et chats errants qui sont entrés à la fourrière, soit plus du double de l'année 2007.

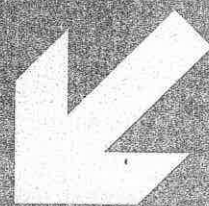
#42

ÉQUIPEMENTS CULTURELS

Faire de Metz Métropole une agglomération de dimension européenne, ambitieuse et reconnue, passe aussi par le développement d'une offre culturelle de qualité. Le Conservatoire à Rayonnement Régional, l'École Supérieure d'Art, les Musées de La Cour d'Or et l'Opéra-Théâtre sont parmi les piliers culturels du territoire et de la Grande Région. Les synergies qu'ils déploient entre eux et avec leurs partenaires permettent de proposer une

programmation toujours plus étonnante et variée. Avec le Centre Pompidou Metz - dont Metz Métropole est le maître d'ouvrage - se profilent des perspectives de collaboration encore inédites.

Le chantier de ce dernier, spectaculaire à plus d'un titre et rapidement évolutif, fait déjà les beaux jours la vie du Quartier de l'Amphithéâtre.



QUELQUES CHIFFRES

MUSÉES DE LA COUR D'OR

82 PERSONNES + DÉPENSES : 2,41 M€

OPÉRA-THÉÂTRE

108 PERSONNES + DÉPENSES : 6 M€

CONSERVATOIRE À RAYONNEMENT RÉGIONAL "GABRIEL PIERNÉ"

141 PERSONNES + DÉPENSES : 5,53 M€

ÉCOLE SUPÉRIEURE D'ART

44 PERSONNES + DÉPENSES : 2,10 M€

CENTRE POMPIDOU-METZ

PREMIÈRE DÉCENTRALISATION D'UN ÉQUIPEMENT PUBLIC CULTUREL NATIONAL, LE CENTRE POMPIDOU

(EXTRAIT DU COMPTE ADMINISTRATIF 2008)

CENTRE POMPIDOU-METZ : LE CHANTIER AVANCE À GRANDS PAS, LE PROJET CULTUREL AUSSI

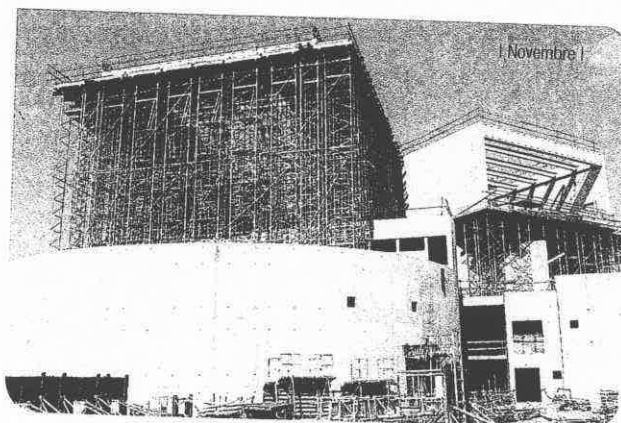
// LE BÂTIMENT SE RÉVÈLE

Après l'achèvement des travaux de fondations et de pieux, les travaux de gros œuvre du bâtiment ont été engagés par l'entreprise Demathieu et Bard et ses sous-traitants. Au rez-de-chaussée, le dallage a été coulé et les poutres, poteaux, voiles et escaliers ont été posés. Le studio de création a été aménagé avec le coulage des coursives et du voile courbe. Les poteaux du forum et de la grande nef, de même que le niveau au-dessus de la billetterie, à 3,50 m de hauteur, ont également vu le jour. Ces opérations ont été suivies par l'édification des 6 niveaux du bâtiment support (administration, services techniques), des 3 niveaux de l'auditorium, du bâtiment énergie et du montage des murs maçonnés intérieurs.

La construction des 3 galeries du Centre Pompidou-Metz a fait prendre la mesure du caractère exceptionnel de l'architecture aux habitants, touristes et visiteurs de passage. Différentes phases se sont succédé : étalement, pose du ferrailage, coulage des poutres talons, des dalles basses (sol), des voiles (murs), et des dalles hautes (« plafond ») pour chacun des galeries. En quelques mois, spectaculaire et révélateur, le bâtiment s'inscrit de plus en plus dans le paysage urbain.

Les travaux de second œuvre n'ont pas tardé à prendre le relais. L'assemblage du premier tronçon (18 m) et du second tronçon (18 à 37 m) de la tour hexagonale a été suivi de la pose des menuiseries extérieures, du montage des murs maçonnés et des châssis aluminium du bâtiment support. Les câblages électriques et des conduits de ventilation ont pu démarrer, de même que la pose des cloisons sèches intérieures et le doublage.

Chez Holzbau Aman, en Allemagne, on commence à façonner les poutres en lamellé-collé, qui serviront à la charpente du Centre Pompidou-Metz.



CHIFFRES CLÉS

- PLUS DE 40 ENTREPRISES SOUS-TRAITANTES POUR LA RÉALISATION DU BÂTIMENT
- 80 OUVRIERS SUR LE CHANTIER PENDANT LA PHASE DE GROS-ŒUVRE
- 150 PERSONNES PENDANT LA PHASE DE SECOND ŒUVRE
- 1 500 M² DE BUNGALOWS POUR ACCUEILLIR LES OUVRIERS ET LES BUREAUX DE L'ÉQUIPE D'ENCADREMENT
- 3 GRUES MOBILISÉES POUR LES TRAVAUX DONT LA PLUS HAUTE ATTEINDRA 67 M
- 405 PIEUX FORÉS DE 50 CM À 1 M DE DIAMÈTRE ET DE 11 M DE PROFONDEUR
- 950 TONNES D'ÉCHAFAUDAGES
- 12 000 M³ DE BÉTON (FONDATIONS ET GROS ŒUVRE)
- 1 400 TONNES D'ACIER À BÉTON
- 970 TONNES DE CHARPENTE MÉTALLIQUE (FAÇADES ET TOUR HEXAGONALE)
- 18 KM DE PLANCHES ET 16 000 PIÈCES POUR LA CONSTITUTION DE LA CHARPENTE BOIS
- PRÈS DE 22 000 VISITEURS À LA MAISON DU PROJET EN 2008

LE PROJET CULTUREL PREND FORME

L'année 2008 est aussi une importante étape dans le projet culturel du Centre Pompidou-Metz. Une Association de préfiguration a vu le jour, afin de conduire les actions et opérations nécessaires à la bonne préparation de l'ouverture au public, annoncée pour le printemps 2010. Son conseil d'administration regroupe les représentants de Metz Métropole, de la Ville de Metz, du Centre Pompidou Paris, de l'Etat, ainsi que deux personnes qualifiées. Elle est présidée par Claude Puhl, puis par André Nazeyrollas. Elle est dirigée par Laurent Le Bon, conservateur du patrimoine au Centre Pompidou à Paris.

Par ailleurs, le 9 octobre, tous les partenaires du projet se sont réunis à l'Opéra-Théâtre de Metz Métropole : Alain Seban, Président du Centre Pompidou, Laurent Le Bon, Jean-Luc Bohl, Président de Metz Métropole, Dominique Gros, Maire de Metz, et les architectes, Shigeru Ban et Jean de Gastines, ont ainsi présenté aux médias nationaux et régionaux, puis au grand public, le projet culturel du Centre Pompidou-Metz. Près de 750 personnes ont assisté à cette soirée. L'occasion de mieux comprendre ce que l'on verra au Centre Pompidou-Metz, qui « aura pour ligne directrice de faire découvrir la création

artistique de notre époque sous toutes ses formes, » explique Laurent Le Bon. « L'accueil des publics sera au cœur du projet, le Centre sera un véritable lieu de vie généreux, où chacun pourra venir et revenir pour découvrir nos expositions temporaires. » Rendez-vous a été pris pour, dès 2009, découvrir un parcours d'expositions et d'événements dans l'agglomération et la région, donnant ainsi un avant-goût du Centre Pompidou-Metz.

1 Présentation du projet culturel du Centre Pompidou-Metz 1



LE DIALOGUE AVEC LES PUBLICS SE POURSUIT

En juin 2008, la Maison du Projet a fêté ses 2 ans et a accueilli son 50 000^e visiteur. Shigeru Ban était présent pour l'occasion et a pu découvrir avec les autres invités une visite virtuelle en 3D du bâtiment et un film réalisé par le Service Audiovisuel et Multimédia de l'Université Paul Verlaine-Metz, retraçant le projet, depuis le concours d'architecture jusqu'aux avancées les plus récentes du chantier. Ce même mois, une visite du bâtiment a été organisée pour les élus de la Communauté d'Agglomération afin de leur permettre de mieux appréhender le projet. D'autres groupes (écoles d'ingénieurs, chefs d'entreprises...) leur succèdent et à partir de l'automne, des visites destinées au grand public sont organisées une fois par mois. Guidés par un bénévole, les visiteurs découvrent, depuis un parcours sécurisé faisant le tour du chantier, les coulisses de la construction de ce bâtiment unique.



1 Une classe de 3^e en visite au Centre Pompidou Paris 1

Enfin, à noter parmi les opérations d'appropriation du projet par les publics, l'organisation d'un concours par Metz Métropole et le Centre Pompidou, en partenariat avec l'Inspection Académique, le Rectorat et la Ville de Metz. 23 classes de CM1-CM2, de collèges et de lycées, de l'agglomération messine et de Moselle, soit près de 600 élèves, ont participé à « Centre Pompidou-Metz : portrait d'un lieu », traduisant leur vision du chantier au cœur du Quartier de l'Amphithéâtre. Quatre classes ont vu leur projet récompensé par une journée exceptionnelle de visites au Centre Pompidou à Paris fin juin et début juillet.

1 Portrait d'un lieu, remise des prix 1



LES MUSÉES CRÉENT LE RENDEZ-VOUS

Les Musées de Metz Métropole La Cour d'Or assurent à la fois des missions scientifiques (conserver, restaurer, enrichir, étudier et publier) et d'animation (exposer, animer). L'année 2008 a été particulièrement riche en événements : 3 expositions, une Nuit des Musées aux couleurs du Moyen Âge et une réouverture de salle ont permis de faire découvrir les Musées et leurs richesses autrement.

LES MUSÉES À L'HEURE DU MOYEN ÂGE

À l'occasion de la Nuit des Musées en mai, un campement de voyageurs et de pèlerins de la première moitié du XIV^e siècle s'est installé au sein du secteur médiéval. Cette animation, réalisée avec l'association messine les « Ruistres sans terre » présentait les vêtements et les savoir-faire de l'époque. Plus de 600 personnes ont ainsi voyagé dans le temps l'espace d'une soirée. Cette opération a été rendue possible grâce au soutien de l'UEM et de la Société des Amis des Musées.

L'ARCHÉOLOGIE FAIT SON RETOUR

Du 23 mai au 13 octobre a eu lieu l'exposition « Trésors des Sépultures Celtes et Gauloises des environs de Metz ». C'est la première exposition d'archéologie depuis douze ans. Elle a permis d'appréhender, grâce à la présentation d'objets déposés dans les tombes et à la reconstitution de sépultures, la richesse et la diversité des pratiques funéraires de la période qui s'étend de la fin de l'âge du Bronze aux premières décennies suivant la conquête des Gaules, soit plus d'un millénaire d'histoire.

WANDERUNGEN DURCH DAS SAARLAND

Pierre et Jean Villemin, lauréats d'une bourse artistique du Conseil Général de la Moselle, ont invité les visiteurs à une balade poétique en vidéo. Il s'agissait de cinq films qui se construisent à partir de souvenirs personnels sur les traces de Theodor Fontane, écrivain allemand et randonneur attentif. Elle a eu lieu du 27 juin au 20 août.

CHIFFRES CLÉS

20 718 € DE MÉCÉNAT POUR L'EXPOSITION « TRÉSORS DES SÉPULTURES... »

58 000 € DE BUDGET CONSACRÉ À LA RESTAURATION DE PIÈCES

41 400 € VALEUR DES NOUVELLES ACQUISITIONS

(UNE ŒUVRE DE AUGUSTE MIGETTE "PAYSAGE ANIMÉ", TROIS ARMOIRES LORRAINES, DATÉES DE LA FIN DU 18^e À LA MOITIÉ DU 19^e SIÈCLE

AVEC LA PARTICIPATION DU FONDS RÉGIONAL D'ACQUISITION DES MUSÉES)

l'Affiche "Trésors des Sépultures (...)"



RÉSONANCES

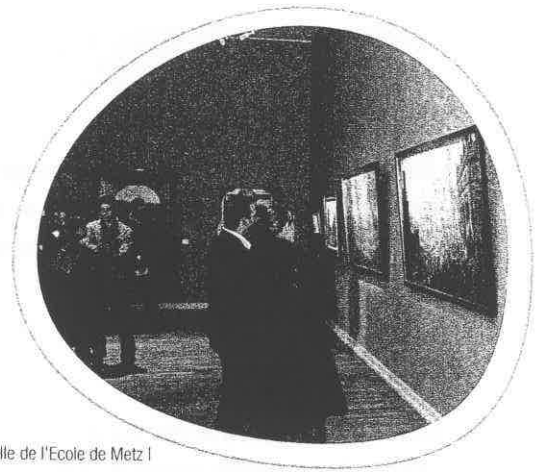
Cette exposition proposait des dialogues entre les œuvres anciennes des Musées et les œuvres contemporaines de cinq artistes internationaux. "Résonances" était présentée du 3 octobre au 3 novembre, dans le cadre de la Nuit Blanche, une nuit de manifestations pluridisciplinaires autour de l'art contemporain.



l'Affiche "Résonances"

UNE NOUVELLE SALLE POUR L'ÉCOLE DE METZ

Depuis le 16 octobre 2008, les visiteurs peuvent découvrir la nouvelle salle d'exposition présentant une sélection d'œuvres peintes et dessinées par les artistes de l'École de Metz. Très influencé par Delacroix, ce mouvement s'affirmera comme une école originale dans des arts aussi divers que la peinture, le vitrail, le pastel, le dessin ou la gravure. L'École de Metz retrouve ainsi aux Musées un espace permanent essentiel à son évocation dans la ville qui l'a vu naître et a su l'inspirer.



La Salle de l'École de Metz

L'ÉSAMM CULTE LES JEUNES TALENTS

L'École Supérieure d'Art de Metz Métropole délivre le Diplôme National d'Arts Plastiques (cursus de 3 ans) et le Diplôme National Supérieur d'Expression Plastique (cursus de 5 ans) dans le cadre du schéma européen LMD. Orientée vers le multimédia, l'ÉSAMM s'inscrit dans un schéma

d'offre diversifiée pour que les futurs étudiants en art trouvent le profil qui leur convient. Les ateliers peinture, gravure, dessin, volume, photo, édition, vidéo... font bien évidemment partis du cursus.

UN ACTEUR CULTUREL

L'École Supérieure d'Art de Metz Métropole intègre plusieurs réseaux afin de développer des projets culturels alimentant ses

objectifs pédagogiques et améliorer sa lisibilité sur l'échiquier européen des écoles d'art.



Établissement d'enseignement supérieur avant tout, l'ÉSAMM a des objectifs de recherche et de diffusion des résultats de ces recherches. L'implantation du Centre Pompidou-Metz, équipement d'exception d'envergure européenne, ouvre à l'École des perspectives uniques. Il permettra à l'équipe pédagogique et aux étudiants d'y trouver un espace et un lieu de création et de diffusion.

L'École a également tissé des liens au niveau régional avec le Frac Lorraine, le Centre d'art contemporain de la Synagogue de Delme, le Centre Dramatique National de Thionville-Lorraine, le Collectif artistique de développement de la Halle de Meisenthal afin de donner le jour à des collaborations artistiques.



Outre les partenariats locaux avec des écoles d'ingénieurs, de management, des universités ou laboratoires de recherche, des accords sont signés avec des écoles européennes dans une perspective de mobilité des élèves et d'ouverture au monde. C'est ainsi que des échanges et des collaborations sont engagés

avec des partenaires de Trèves et Karlsruhe en Allemagne, avec Liège et Bruxelles en Belgique, Copenhague au Danemark, Timisoara en Roumanie, Cracovie et Gdansk en Pologne, Vilnius en Lituanie, Helsinki en Finlande et Saragosse en Espagne.

DES JEUNES TALENTS DÉJÀ RECONNUS

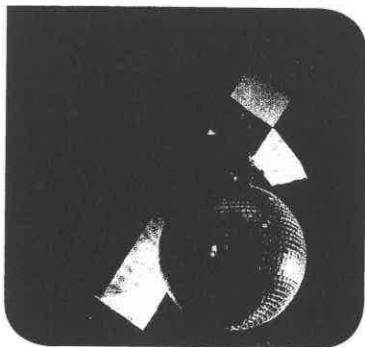
Outre un taux de réussite de 100% aux diplômes quasiment tous les ans, les étudiants de l'École se distinguent dans divers concours ou appel à projets, preuve de la qualité de l'enseignement dispensé.

► PARRAINAGE DE JEUNES TALENTS

L'ÉSAMM a parrainé trois des jeunes artistes lauréats de l'opération « Jeunes talents mosellans à Berlin » organisée par le Conseil Général de la Moselle et le Land de Sarre. Deux sont d'anciens étudiants de l'École. Ils ont obtenu chacun 25 000 euros à investir dans un séjour artistique de 10 mois à Berlin afin de profiter de la richesse artistique et culturelle de la capitale allemande.

► FONTEINE SONORE

Deux étudiantes, Juliette Delvienne et Marine Pellarin de l'École Supérieure d'Art de Metz Métropole ont travaillé à un projet de sculpture intitulée « fontaine sonore » qui a vocation à être installée dans le parc de l'usine SEW à Forbach. Le 17 décembre dernier a été inauguré la maquette de cette fontaine, réalisée en collaboration technique avec l'usine, spécialisée dans la fabrique de composants intégrés dans les moteurs électriques.



l'Exposition Galerie Justin Morin
Zero Gravity I

L'École Supérieure d'Art de Metz Métropole propose à chaque saison un cycle d'expositions et performances publiques. Artistes invités, workshop par les étudiants, projection, exposition des diplômés rythment ainsi la vie artistique du territoire. En 2008, on citera par exemple :

- Double Vitrage, exposition du 28 février au 16 mars
- Courage - Lâcheté, projection de courts-métrage au cinéma Ariel, le 22 mai
- « Galerie Justin Morin : zero gravity », exposition du 3 avril au 4 mai
- Pintg-Pontg, exposition du 30 octobre au 30 novembre

EN BREF



l Claire Decet et Justin Morin l



l Sébastien Gouju l

► 100% METZ LA TALENT OFFICIEL DE L'ESAMM

Événement de référence dans le monde de la création graphique, organisé par la DRAC Champagne-Ardenne, ce festival combine rétrospectives, expositions, concours et workshops. Se-Lyung Moon, étudiante en 4^e année option communication a eu l'honneur de faire partie de la sélection du concours.

► CONCOURS EUROPÉEN D'INNOVATION ET DE DÉVELOPPEMENT DURABLE

Il s'agit d'un programme d'information et de dialogue sur les thèmes de l'innovation et du développement durable, conduit à l'échelon européen. Le jury a décerné une mention spéciale à Stéphanie Kern, étudiante à l'ÉSAMM, pour la réalisation d'un pied d'arbre servant de table d'orientation. La Ville de Metz en produira certains pour l'aménagement de son centre ville.



l Inauguration de la maquette de la "fontaine sonore" l

CHIFFRES CLÉS

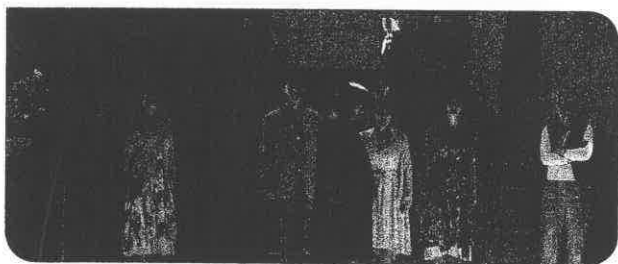
- 156 ÉLÈVES RÉPARTIS SUR LES 5 ANNÉES
- 21% D'ÉLÈVES ORIGNAIRES DE METZ MÉTROPOLE
- 20 DIPLÔMÉS EN DNAP
- 16 DIPLÔMÉS EN DNSEP

EFFERVESCENCE CRÉATIVE À L'OPÉRA-THÉÂTRE

À côté de sa programmation lyrique et théâtrale traditionnelle, l'Opéra-Théâtre de Metz Métropole a été particulièrement prolifique côté création en 2008. Il y en a eu pour tous les publics avec un ballet, un opéra

// AU BOIS LACTÉ

Pièce radiophonique de l'auteur gallois Dylan Thomas, devenue pièce de théâtre puis film, c'est à présent un opéra grâce à François Narboni. Professeur de composition au Conservatoire de Metz Métropole, il mûrit son projet depuis 20 ans. En collaboration avec notamment les chœurs et ballet de l'Opéra-Théâtre, ainsi qu'une chorale d'enfants du Conservatoire, il relève le défi de proposer une œuvre rare et originale au public. Il raconte 24h de la vie d'un petit village portuaire gallois, entre ragots, jalousie et humour.



| Au Bois Lacté, François Narboni |

// OUPS !

Pierre Thilloy, compositeur d'origine mosellane, signe ici son 5^e opéra pour enfants. C'est à la demande du Directeur Artistique de la maison qu'il a écrit ce spectacle chanté par des enfants et racontant l'histoire d'un arbre magique qui donne une idée à celui qui le touche. À 38 ans, ce jeune compositeur a déjà été joué dans le monde entier, mais c'est son premier ouvrage à l'Opéra-Théâtre.

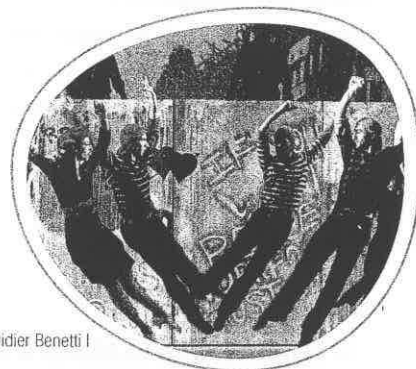


| Oups !, Pierre Thilloy |

et un spectacle pour enfants. La salle a également servi de cadre à la présentation du projet culturel du Centre Pompidou-Metz, tel un parrainage pour cet équipement communautaire qui anime d'ores et déjà le territoire.

// THIN WHITE LINE

« Fragile frontière » en français. Ce ballet fait preuve de modernité en transposant l'histoire de Roméo et Juliette en Irlande, dans un contexte d'opposition entre Catholiques et Protestants. La musique aux résonances irlandaises est signée Didier Benetti, sur un argument du chorégraphe Barry Collins, issu de la comédie musicale. L'Opéra-Théâtre souligne une fois de plus sa particularité d'être parmi les rares en France à faire de la création. Les tags des décors sont l'œuvre de jeunes du quartier de Metz-Borny.



| Thin White Line, Didier Benetti |

// L'OPÉRA-THÉÂTRE LÈVE LE VOILE UNE FOIS DE PLUS

Le samedi 16 février était organisée la 2^e édition de « Tous à l'Opéra », manifestation nationale destinée à conquérir un plus large public en lui faisant découvrir les coulisses de l'univers du spectacle vivant. Succès plus conséquent encore que l'an passé avec 2000 personnes venues à la rencontre des lieux, des différents métiers de l'opéra. De même, l'Opéra-Théâtre participe en septembre aux Journées Européennes du Patrimoine au cours desquelles, là encore, il ouvre gratuitement ses portes au public pour lui proposer une visite des coulisses et des expositions de maquettes de décors et/ou costumes.

EN BREF

Scène ouverte. Avec ce nouveau concept, les curieux peuvent assister gratuitement, pour certains opéras et opérettes, à une répétition publique le samedi après-midi et engager le dialogue avec les artistes à l'issue de celle-ci.



CHIFFRES CLÉS

27 838 SPECTATEURS

2000 VISITEURS POUR LA JOURNÉE TOUS À L'OPÉRA

52 REPRÉSENTATIONS POUR 21 SPECTACLES

LE CONSERVATOIRE À RAYONNEMENT RÉGIONAL PREND DE LA HAUTEUR

Chanter, danser, jouer d'un instrument ou pratiquer le théâtre, sont toutes les possibilités qu'offre le Conservatoire de Metz Métropole. Il accueille des élèves âgés de 5 à 30 ans. Les disciplines sont regroupées en départements pédagogiques qui réunissent les instruments de même

famille ou ayant des points communs. L'objectif à atteindre est double : former un public amateur "éclairé" et favoriser le professionnalisme pour ceux se découvrant une réelle vocation.

Douze ans que le département Jazz fonctionnait au rythme de masterclasses mensuelles. De nouvelles directives ministérielles et une forte demande locale en formation continue ont incité le C2R à évoluer pour proposer désormais des cours de façon hebdomadaire, s'alignant ainsi sur le fonctionnement des autres départements. 5 nouveaux professeurs ont rejoint l'équipe pour assurer ces enseignements. Et si les masteclasses restent toujours d'actualité, de nouveaux rendez-vous comme les Jam Sessions - en partenariat avec les Trinitaires - complètent cette formation par des exercices d'improvisation en direct face au public.

Les ensembles du Conservatoire à Rayonnement Régional de Metz Métropole ont retrouvé un chef d'orchestre attitré en la personne d'Aurélien Azan Zielinski, tout juste 29 ans. Après des études de piano entamées à l'âge de 5 ans, il s'intéresse au violon. À 15 ans, il intègre le Conservatoire Régional de Rueil-Malmaison pour se consacrer à la direction d'orchestre. Après avoir obtenu des prix en violon, analyse et écriture, il entre au Conservatoire National Supérieur de Paris à 17 ans. Il en sort diplômé à 21 ans. Depuis, il parcourt la France et l'Europe, se rend en Allemagne, en Espagne ou encore en Suisse pour diriger. Au Conservatoire, il a également en charge la classe de direction d'orchestre, une section peu répandue qu'il considère comme une vraie chance pour les élèves.

CLÉS

1426 ÉLÈVES

2500 ÉTUDIANTS EN CLASSES À HORAIRES AMÉNAGÉS

300 PIÈCES DANS LE PARC INSTRUMENTAL

60 DISCIPLINES ENSEIGNÉES



| Cours de danse |



| Atelier d'art dramatique |

| Aurélien Azan Zielinski |



Il n'est jamais trop tôt pour découvrir la musique ! Avec le Jardin Musical, le C2R offre les tout petits à la découverte des sons et des instruments sous forme d'atelier de 45 minutes. En 2008, ce sont 20 enfants qui y ont participé. Des animations du même type ont lieu dans près d'une dizaine d'écoles de Metz et ce, dès la maternelle. Hautbois, basson et saxophone sont ainsi mis à l'honneur pour séduire de jeunes musiciens.

Pluie, danseurs ou chanteurs, quelques élèves du C2R se classent régulièrement dans les productions de l'opéra-théâtre. Ils ont le plaisir de chanter ou de danser lors des représentations d'« Les Femmes d'Alger » ou de « Les pêcheurs de perles » en octobre.

Enfin, les élèves peintres ont également eu la chance d'être exposés au Salon de l'Opéra de Metz. Ils ont ainsi pu présenter leurs œuvres dans les salons de l'Opéra pour des milliers de personnes.

Crédits photos : Metz Métropole/Christian Legay, Metz Métropole/Pôle Environnement-Déchets, Metz Métropole/Pôle Archéologie Préventive, Metz Métropole/Euro RSCG 360, Metz Métropole/Martial Damblant, Metz Métropole/Martial Noël, Metz Métropole/Aguram/IS-Webdesign, Metz Métropole/Atelier d'architecture Chaix et Morel & Associés - Trevelo & Viger - Kohler architectes urbanistes - Neveux & Rouyer paysagistes - Saunier & Associés programmation urbaine et BET, Somergie, Haganis, TCRM, SAREMM, TCRM, Metz Expo Evènements, Metz Technopole, Pertuy Construction/Aart Farah architectes associés, OPH de Montigny-lès-Metz, LogiEst, Pierre et Jean Villemain.

Mise en page : TE'RIFIK

Impression : Imprimerie SPEI (600 exemplaires)

Metz Métropole, Pôle Communication - Harmony Park - 11 boulevard Solidarité - BP 55025 - 57071 Metz cedex 3

Tél. 03 87 20 10 00 - polecom@metzmetropole.fr - Septembre 2009



Metz Métropole
COMMUNAUTÉ D'AGGLOMÉRATION