

METZ, UN UNI'VERT



Journal de la commission Environnement
et Cadre de Vie du Conseil Municipal des Enfants





LE SAIS-TU ?

Metz est la 5^{ème} ville la plus verte de France

Les élus du Conseil Municipal des Enfants souhaitent te donner
des informations sur les espaces verts et la propreté à Metz.
Tu trouveras le dessin de cette plante dans ce journal... si tu es observateur!
Bonne lecture!

LE JARDIN BOTANIQUE, C'EST MAGNIFIQUE...



Pour bien entretenir un arbre, il faut :



Ici, le séquoia au jardin botanique



de l'eau. Pendant les périodes très chaudes ils ont besoin d'être encore plus arrosés surtout quand ils sont petits



de la bonne terre



élaguer (tailler) les arbres, les jardiniers savent donner les bonnes formes aux arbres



de l'oxygène



protéger l'arbre et mettre des protections autour du tronc



de la lumière, certains arbres n'aiment pas être à l'ombre



de l'espace autour d'eux



l'attacher à un tuteur quand il est petit



de la tranquillité, il ne faut pas piétiner les racines



En hiver, ils n'aiment pas le froid qui dure longtemps.
Les arbres n'aiment pas le sel (pendant le déneigement) ni les fuites d'eau ou de gaz.

Comment reconnaît-on les arbres les plus jeunes et les arbres les plus vieux ?

Les plus jeunes arbres sont les plus petits, ils sont un peu maigres, ils ont toujours un tuteur pour les maintenir et souvent on voit au pied de l'arbre que la terre a été remuée.

Les plus vieux sont les plus hauts et les plus gros arbres, par exemple le séquoia du jardin botanique.

Quel est l'arbre le plus moche de Metz ?

Un arbre « moche » est un arbre qui pousse mal cela veut dire qu'il n'est pas bien là où il est (déformé, petites feuilles). C'est rare qu'un arbre soit moche.



QUELQUES IMAGES DE DRÔLES D'ARBRES



Cet arbre a une forme bizarre, c'est un hêtre plat. Une branche d'un autre arbre a été greffée sur celui-ci, il y a donc un deuxième arbre qui pousse sur le premier, comme ils ne s'entendent pas bien ensemble, il y a comme un bourrelet qui ressort de l'arbre.



Le frêne a plein de branches mortes, c'est un arbre menacé qui risque de mourir dans les années à venir. Il ne fera plus de feuilles et à ce moment-là on dira que l'arbre est mort.

Comment faire pour connaître l'âge d'un arbre ?

C'est compliqué de voir si un arbre est vieux car il ne dit pas son âge.

Dans la forêt quand un bûcheron abat un arbre il compte les lignes de son tronc, là où il a été coupé, pour savoir l'âge de l'arbre. Il y a des arbres où cela fonctionne et d'autres où cela ne fonctionne pas. Il est possible des fois de faire un trou dans le tronc de l'arbre avec une tarière (c'est comme un tir bouchon) pour en sortir une carotte (c'est un petit bout de bois qui va du centre jusqu'à l'extérieur) mais ce n'est pas très bien car avec un trou au niveau du tronc, l'arbre peut attraper des champignons ou d'autres maladies.

Les grandes serres du jardin botanique...

Ces serres ont été créées il y a environ 150 ans, elles sont très volumineuses ce qui permet d'avoir des plantes de climats différents, c'est très humide et chaud, ce qui est parfait pour les palmiers ou les plantes exotiques par exemple.

À savoir :

Le pôle Parcs Jardins Espaces Naturels de la mairie de Metz a des plans où sont répertoriés tous les arbres de la ville, ils sont tous notés avec :

- leur âge
- leur année de naissance (quand cela est possible)
- leur variété (de quelle espèce il s'agit)



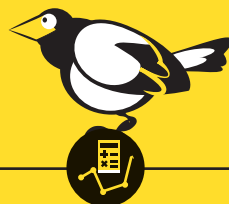
Il existe un circuit avec les arbres remarquables et d'avenir de Metz. Ce plan se trouve sur le site internet de la Ville de Metz : **metz.fr**



RENCONTRE AVEC UN ÉLAGUEUR:



- Quand il faut élaguer ou couper les branches d'arbres, c'est très compliqué dans la ville parce qu'il y a beaucoup de circulation, de piétons, il ne faut pas gêner la circulation.
- Certaines personnes ont pour travail de prendre toutes les précautions et d'arrêter la circulation.
- Il faut faire très attention quand une grosse branche est coupée car elle est très lourde et si elle tombe elle peut faire de gros dégâts.



**CHIFFRE
À RETENIR**

150

Le jardin botanique va avoir 150 ans
l'an prochain, à cette occasion il y aura une fête.

LA PROPRETÉ, FAUT RESPECTER...

Pour que les rues restent propres à Metz, il faut respecter quelques règles :

- Ne pas jeter les chewing-gums, les mégots ou d'autres déchets au sol mais dans une poubelle
- Ramasser les déjections canines de nos chiens
- Ne pas faire de tags sur le domaine public
- Ne pas laisser les vieux objets ou encombrants dans les rues, il faut les amener à la déchetterie ou contacter le service des "encombrants"

Connaissez-vous les temps de dégradations de certains déchets ?



Papier toilette : 3 semaines



Pomme : 3 à 4 mois



Cigarette : 3 à 5 ans



Un mégot peut polluer jusqu'à 500 litres d'eau (environ 2 baignoires remplies)



Chewing-gum : 6 ans



Planche en bois : 13 ans



Plastique : 450 ans



Cannette : 500 ans



Le verre ne se dégrade jamais !

Voici quelques exemples d'outils du service Propreté de la mairie de Metz qui permettent de nettoyer les rues de notre ville.



Balayeuse – laveuse



Aspirateur de rue



Souffleur



Balai



QUELQUES CHIFFRES À RETENIR

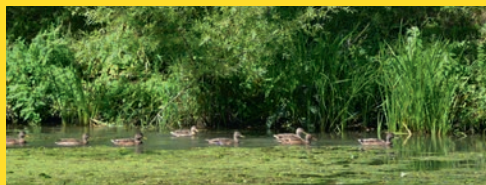
• **68 euros :** montant de l'amende pour les déjections canines (avant c'était 35 euros)

• **3 750 euros :** montant de l'amende pour un tag en pleine rue (les graffitis sont autorisés sur les murs d'expression libre, il y en a un au plan d'eau et un au skate parc)



AGISSONS POUR PRÉSERVER L'ENVIRONNEMENT... ET NOUS!

1. RESPECTER LES ANIMAUX



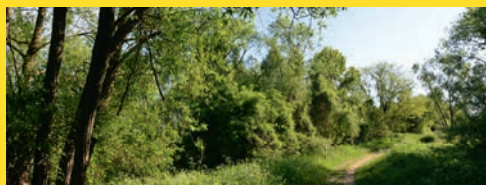
- ne pas déranger les animaux dans leur habitat
- les observer en étant discret
- éviter les mouvements brusques et ne pas faire de bruit
- laisser les papillons en liberté

2. RESPECTER LES PLANTES



- ne pas cueillir les fleurs et les plantes lors de balades en nature, certaines sont rares et protégées
- ne pas abîmer l'écorce des arbres

3. PROTÉGER LA NATURE



- ne pas faire de feu de camp en pleine nature
- ne pas jeter de débris dans la nature...

4. RÉDUIRE LES DÉCHETS



- trier les déchets
- éviter d'acheter les produits avec des suremballages
- rapporter les médicaments non utilisés ou périmés chez votre pharmacien
- déposer les piles usagées dans les bornes prévues à cet effet (dans les supermarchés, par exemple)
- utiliser un panier ou un sac en tissu pour transporter vos courses et non les sacs en plastique
- ne pas jeter par terre ses déchets, dans la rue ou dans la nature
- penser à donner les vêtements et objets qui ne servent plus à des associations caritatives plutôt que de les jeter à la poubelle...

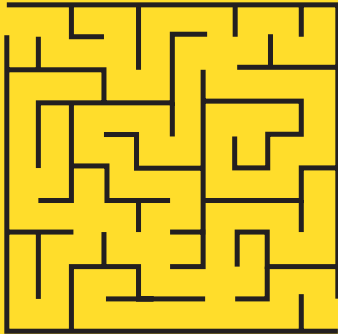
5. LUTTER CONTRE LA POLLUTION



- se déplacer à pieds, à rollers ou à vélo le plus possible et non la voiture pour les courts trajets
- aérer son intérieur minimum 10 minutes par jour...



LES JEUX SONT MERVEILLEUX!



**L'ENVIRONNEMENT, C'EST IMPORTANT!
ON NE VOUS DEMANDE RIEN SAUF D'EN
PRENDRE SOIN...**



Ce document a été réalisé par le Conseil Municipal des Enfants.