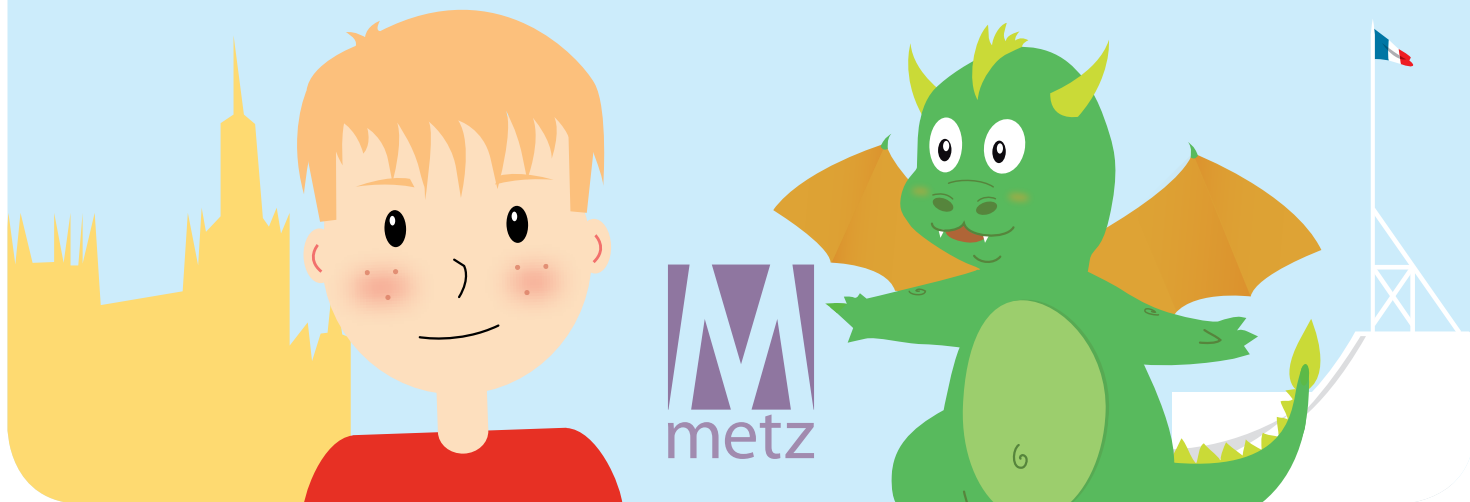


Le Conseil Municipal des Enfants présente

En passant par Metz avec Clément et P'tit Graou

En partant du Centre Pompidou-Metz



PRÉSENTATION

LIVRET DÉCOUVERTE

Les élus du Conseil Municipal des Enfants sont heureux de t'accueillir aujourd'hui, au départ du Centre Pompidou-Metz, afin de te faire découvrir ou re-découvrir le patrimoine culturel et historique de notre belle Cité...

Pour l'évènement, ils t'ont concocté un agréable "Rallye" à travers certains lieux incontournables de la ville de Metz.

Amuse-toi avec nos devinettes et nos jeux d'observation. Et pour te souvenir de ta visite, dessine ce qui te plaît dans les cases réservées.

À la fin du livret, tu trouveras un guide pratique des lieux culturels et sportifs.

Ce livret appartient à

.....

Visite du

.....

SOMMAIRE

3. HISTOIRE DE METZ
- 4/5. POINT DE DÉPART
6. OÙ SOMMES-NOUS ?
7. LA GARE IMPÉRIALE
8. LE QUARTIER IMPÉRIAL
9. LA PLACE MONDON
10. ET MAINTENANT ?
11. L'ARSENAL
12. OÙ SOMMES-NOUS ?
13. POUR CONTINUER NOTRE CHEMIN...
14. LIEUX CULTURELS ET SPORTIFS
15. SOLUTION DES JEUX
16. PLAN DU PARCOURS

HISTOIRE DE METZ



EN QUELQUES DATES

- À l'époque gallo-romaine, Divodurum (Metz) était plus importante que Lutèce (Paris). L'amphithéâtre était un des plus grands du monde romain. Il était situé près du Centre Pompidou actuel. Il en reste des vestiges au musée de la Cour D'or (vous pourrez aussi y voir des restes des thermes alimentés en eau par l'aqueduc toujours visibles à Jouy aux Arches). Une enceinte est alors construite autour de la ville.
- Au IV^e siècle, la ville rebaptisée METTIS est incendiée et subit le pillage par les Huns.
- Au Moyen Âge, Metz devient la capitale du royaume d'Austrasie ; on peut encore trouver des maisons de cette époque, place Saint Louis.
- À la Renaissance, Metz s'embellit, la bourgeoisie s'y installe. En 1552, Henri II s'empare des trois cités alors villes libres de l'empire romain. En 1648, Metz devient la capitale des trois évêchés (Metz, Toul et Verdun).
- À l'époque contemporaine, Metz subit plusieurs guerres.
- De 1871 à 1918, Metz est allemande puis redevient française jusqu'en 1940.
- De 1940 à 1944, elle fait partie de l'Allemagne nazie et depuis la victoire de 1944 elle fait à nouveau partie de la France.

POINT DE DÉPART

DEVINETTE

Je suis un lieu dédié à la création
et à l'art contemporain.
Mon architecture est l'œuvre d'un
architecte japonais inspiré par
le chapeau chinois.
Je suis unique, mais mon
grand frère réside à Paris.

Qui suis-je ?

.....

.....



À TES CRAYONS !

2 éléments de la photo ont disparu, dessine les !



TON CARNET DE BALADE

.....

POINT DE DÉPART

LE SAVAIS-TU ?

Mai 2010 : ouverture au public

Nom des architectes : Shigeru Ban
et Jean de Gastines

Pourquoi cette forme ? Shigeru Ban s'est
inspiré d'un chapeau chinois acheté à Paris
Nom du restaurant : le 333, car il y a 333 km
qui séparent le Centre Pompidou-Metz
à celui de Paris

Hauteur : 77 m de haut en référence à la
date d'ouverture de celui de Paris (1977).

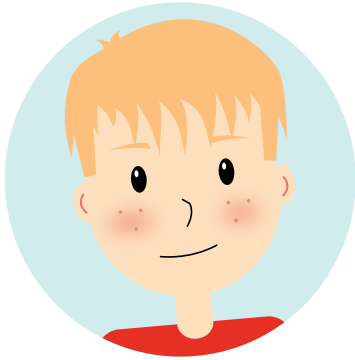


*Retrouve les mots
lus dans la rubrique
"le savais-tu".*

JEU : LA GRILLE

G	V	A	O	K	Q	B	S	U	O	P	K
J	E	A	N	G	A	S	T	I	N	E	S
T	U	K	P	L	V	E	A	O	L	F	D
R	J	P	O	M	P	I	D	O	U	O	U
Q	S	A	D	F	G	H	J	A	Z	E	R
C	Z	R	Q	S	D	F	C	U	M	O	P
A	Z	I	V	C	X	W	H	W	E	E	A
R	E	S	T	A	U	R	A	N	T	P	L
U	A	A	Y	O	P	M	P	A	Z	I	O
S	B	Y	H	S	S	L	E	D	M	E	K
W	O	T	Z	U	O	K	A	S	O	A	L
T	M	F	W	O	O	B	U	Q	U	J	M
D	Y	A	E	Y	W	V	B	P	O	I	A
S	H	I	G	E	R	U	B	A	N	P	I
I	L	P	E	I	C	U	E	R	O	Q	X
D	F	T	A	O	C	H	I	N	O	I	S

OÙ SOMMES-NOUS ?



À TES CRAYONS !

Quel élément de la photo a disparu ? Dessine le !



DEVINETTE

Je suis visible car longue, très longue
et dominée par une grande horloge.

Je suis un symbole imposant
d'une époque.

Je concentre beaucoup de trafics.

Aux heures de pointe,
je ressemble à une fourmilière.

Qui suis-je ?

.....

TON CARNET DE BALADE



LA GARE IMPÉRIALE

CHERCHE LES ERREURS !

Retrouve les éléments qu'il manque sur ces photos



LE SAVAIS-TU ?

La gare impériale a été construite il y a un peu plus de 100 ans par le Kaiser Guillaume II, sur plus de 300 m de long. Par son style roman et son clocher, elle est digne d'une cathédrale.

CARNET DE BALADE

LE QUARTIER IMPÉRIAL



DEVINETTE

Je suis un des principaux édifices du quartier dit "impérial".
Tu me trouveras en traversant cette belle avenue,
en allant vers le sud. Je suis colossale et rose.
Je fais partie d'un ensemble architectural du début du XX^e siècle,
idéalisant la ville allemande.
Dans mon antre, depuis que j'existe,
circulent des mots et des boîtes.
Je suis un lieu de correspondance.

Que suis-je ?

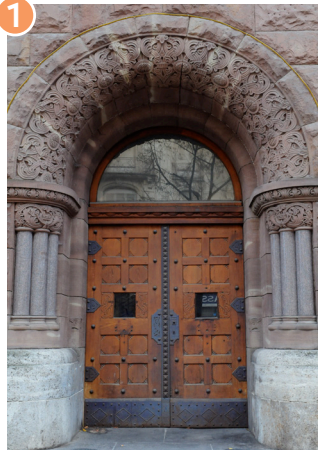


.....

LA BONNE PORTE

Quelle porte faut-il emprunter pour entrer à la Poste ?

1



2



OBSERVE LES ENVIRONS

En passant, cherche ces
détails des maisons de la
rue Gambetta.



LA PLACE MONDON

RETROUVE LES BÂTIMENTS

Que sont les deux bâtiments ci-dessous ?



1 Qui suis-je ?

.....

.....

2 Qui suis-je ?

*Je suis un des rares vestiges
de l'enceinte médiévale,
construite vers 1437*

.....

.....

LE SAVAIS-TU ?

Autour de nous, les maisons et immeubles en grès ne ressemblent pas à ceux du Centre-Ville. L'architecture des bâtiments nous vient des allemands qui ont occupé Metz à la fin du XIX^e et au début du XX^e siècle. Cette place s'appelait Place de l'empereur Guillaume II. Elle a été rebaptisée place Raymond Mondon, en mémoire de cet homme, Maire de Metz de 1947 à 1970.

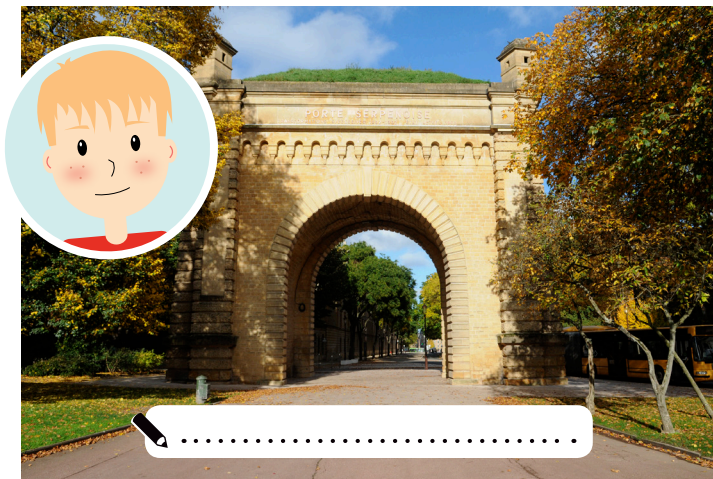
CARNET DE BALADE

ET MAINTENANT ?

LE SAVAIS-TU ?

La plus célèbre porte de Metz était au Moyen Âge l'une des 17 portes de l'enceinte de la ville. Elle n'a pas toujours eu cette forme et a subi de nombreux dommages et remaniements au cours des siècles.

DATE CETTE PHOTO !



DEVINETTE

À l'origine j'avais la forme d'un tunnel.
J'étais l'une des entrées de la ville.
Mon nom me vient d'une ville située plus au sud,
sur la voie romaine,
une ville que l'on appelait Scarpone.

Qui suis-je ?



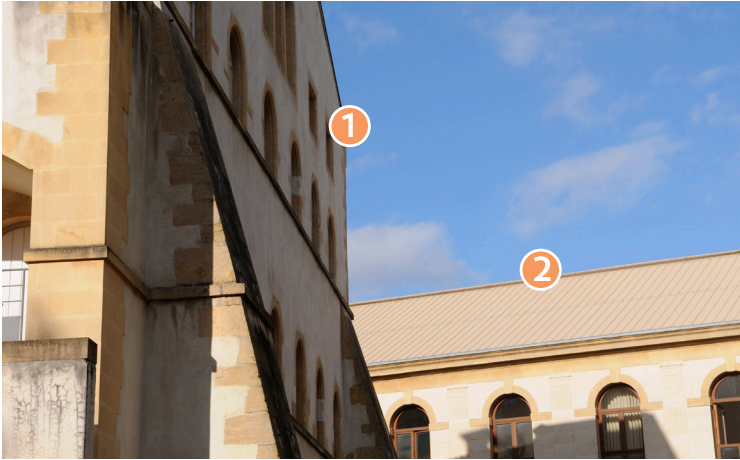
.....

CARNET DE BALADE



L'ARSENAL

LE BÂTIMENT



1 Restaurant La Citadelle

2 Salle de L'Arsenal

 Complète (tu trouveras les réponses sur la façade)

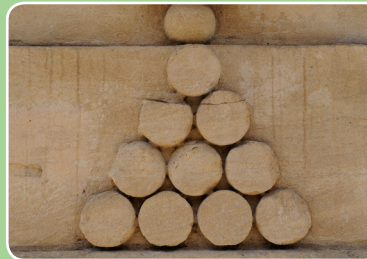
L'Arsenal, édifié en

réinventé par

a été inauguré

LE SAVAIS-TU ?

Au début, cette salle de spectacle était destinée à stocker des matériaux militaires. C'est l'architecte Ricardo Bofill qui a rénové le bâtiment. À l'inauguration en 1989, Rostropovitch fait résonner les premières notes de ce lieu à l'acoustique extraordinaire.



JEU

Cherche moi sur la façade et devine ce que je représente : un tas de bois ou des boulets de canon ?

OÙ SOMMES-NOUS ?

DEVINETTE

Ma construction a commencé en 1902 pour s'achever en 1904.
Je suis un exemple parfait du goût baroque des souverains
allemands du XIX^e siècle. Je suis constitué de 106 pièces.
Je suis le lieu de résidence d'un grand chef militaire.
Je ressemble étrangement à un château.

Qui suis-je ?

DEVINETTE

Quelques marches, quelques pas et je m'offre à toi. Autrefois,
j'étais utilisé comme un magasin à poudre. J'ai été construite
par des moines soldats qui accompagnaient les croisés. J'existe
depuis la fin du XII^e siècle. Je suis de forme octogonale et je me
situe au cœur de l'ancienne citadelle.

Qui suis-je ?

QUI SUIS-JE ?



CARNET DE BALADE

POUR CONTINUER MON CHEMIN

DEVINETTE

Pour venir à moi, la traversée d'un large espace est incontournable. J'ai été construite au IV^e siècle.

J'ai changé de vocation à plusieurs reprises.

Au départ, j'étais des thermes romaines.

Ensuite, je suis devenue une basilique de justice.

Mon édification s'est faite au IV^e siècle.

Je suis considérée comme l'une des plus
anciennes églises de France.

Aujourd'hui, j'accueille des expositions et des concerts.

Qui suis-je ?

.....

DEVINETTE

Pour me trouver, 5 minutes de marche sont nécessaires.

J'ai des allures d'arc de triomphe.

Plusieurs chemins conduisent à moi.

Je ressemble à un grand U jaune.

Je domine une place. Je suis la maison d'une femme portant une
balance. Je suis une institution de la République.

Je suis fréquentée par des femmes et des hommes
portant des robes noires.

Qui suis-je ?

.....

TON CARNET DE BALADE

SOLUTIONS DES JEUX



Page 4 : Centre Pompidou-Metz ; voir photo 1 ci-contre

Page 5 : Horizontal : Jean Gastines, Pompidou, restaurant, Shigerubun, chinois ;

Vertical : Paris, chapeau, Metz

Page 6 : la Gare impériale, l'horloge

Page 7 : voir photos 2 et 3 ci-contre

Page 8 : la Poste ; la porte 1

Page 9 : la Chambre de Commerce et d'Industrie de la Moselle, la tour Camoufle

Page 10 : la porte Serpenoise

Page 11 : édifié en 1863, réinventé par Ricardo Bofill inauguré le 26 février ; des boulets de canon

Page 12 : le Palais du Gouverneur ; la Chapelle des Templiers

Page 13 : le Palais de Justice, la Chapelle Saint-Pierre-aux-Nonnains.

Mairie de Metz / 1, place d'Armes B.P. 21025 57036 Metz cedex 1

Livret ludique réalisé à l'initiative du Conseil Municipal des Enfants

Crédits photos : Communication Ville de Metz

Maquette / mise en page : Guillaume Hann / Communication Ville de Metz

Impression : IMM

Contacts : sous la responsabilité du service Citoyenneté, Démocratie Participative.

cdq@mairie-metz.fr // 0 800 891 891 (AllôMairie - numéro vert, appel gratuit depuis un poste fixe) / metz.fr

LIEUX CULTURELS ET SPORTIFS

LIEUX CULTURELS

Pour voir une exposition ou un musée et participer à des ateliers

Le Centre Pompidou-Metz, le Musée de la Cour d'Or, la maison de la culture Saint-Marcel, Modulab, le trésor de la cathédrale, les Récollets, le FRAC, l'Arsenal...

Pour voir un spectacle

Les Arènes, la salle Braun, les Trinitaires, l'Opéra-Théâtre, le Conservatoire, le Centre Pompidou-Metz, l'Arsenal...

Pour voir un film

Le Palace, le Caméo-Ariel

Pour lire et rencontrer des écrivains ou participer à des ateliers

La médiathèque du Pontiffroy et de Borny, les bibliothèques de quartier, les librairies Hisler, le Préau et la FNAC...

LIEUX SPORTIFS

Pour faire du skate, de la trottinette, du vélo

Parc de la Seille, plan d'eau : piste d'agilité, square du Luxembourg, le Bowl...

Pour jouer sur des structures

Parc de la Seille, plan d'eau, square du Luxembourg, jardin des amours...

Pour organiser des matchs de foot, basket, hand en famille ou entre copains

Les City-stades : rue Théodore de Gargan, rue du Bourdon, rue de la Chapelle, Pont de Magny, rue des Marronniers, rue du Saulnois, allée de Saint-Urbice, rue Général Lapasset, boulevard de Guyenne, rue du Cuvion, quai Paul Wiltzer...

Pour faire du kayak, du pédalo

Le plan d'eau...

Pour se baigner

Les piscines du square du Luxembourg, de Belletanche, Lothaire et Bon Pasteur...

Pour rester en forme

Les parcours balisés du Fort de Queuleu...

Pour s'initier à l'orientation

Balises permanentes du parc de la Seille avec plans à retirer gratuitement à l'Office de Tourisme...

Pour voir des sportifs de haut niveau, des compétitions ou des matchs

Les Arènes, le stade Saint Symphorien, l'Anneau...

