

Rapport sur la situation  
de la Ville de Metz en matière de

# **DÉVELOPPEMENT DURABLE ET SOLIDAIRE**



# SOMMAIRE

## ORIENTATION STRATÉGIQUE 1

p.7

### Contribuer à l'épanouissement de tous les êtres humains

- Éducation/formation au développement durable p.8
- Santé p.10
- Emploi p.12
- Attractivité du territoire p.13
- Numérique p.14
- Loisirs p.15

## ORIENTATION STRATÉGIQUE 2

p.17

### Atténuer le changement climatique & adapter le territoire

- Transition énergétique et territoire à énergie positive p.18
- Modes de productions durables p.20
- Mobilité durable p.21
- Rénovations énergétiques p.22

## ORIENTATION STRATÉGIQUE 3

p.25

### Renforcer la cohésion sociale & les solidarités entre territoires et générations

- Logement pour tous p.26
- Lutte contre les discriminations p.27
- Action sociale et insertion p.28
- Petite enfance et personnes âgées p.29
- Solidarité internationale p.30
- Expression et participation citoyenne p.31

## ORIENTATION STRATÉGIQUE 4

p.33

### Développer des modes de production & de consommation responsables

- Agriculture maraîchère bio et locale p.34
- Économie circulaire p.35
- Collectivité responsable p.36

## ORIENTATION STRATÉGIQUE 5

p.39

### Préserver la biodiversité, protéger les milieux et les ressources

- Réservoir de biodiversité et continuités écologiques p.40  
Nature en ville
- Prévention des risques p.42

## GLOSSAIRE

p.44

## COMMENT LIRE CE RAPPORT ?

Le rapport présente les principales actions menées par la Ville de Metz et ses partenaires en matière de développement durable et solidaire au cours de l'année 2019. Sa rédaction s'appuie sur les cinq orientations stratégiques de l'Agenda 21 3<sup>ème</sup> génération, adopté en mai 2018.

Un système de pastilles de couleur permet de visualiser pour chaque action les interactions existantes entre les 17 Objectifs de Développement Durable établis par les Nations Unies.

L'Agenda 21 3<sup>ème</sup> génération s'est construit autour d'une nombreuse et large mobilisation des citoyens, des acteurs socio-économiques du territoire, des institutions, des générations futures,... Toutes les échelles, de l'individu à la Métropole et au-delà, ont participé à cette concertation menée sur l'année 2017. Le rapport sur la situation de la Ville de Metz en matière de développement durable et solidaire présente ainsi un ensemble d'actions menées soit par la Ville de Metz, soit par des partenaires, soit par la Ville et ses partenaires. Il s'agit donc d'une photographie, d'un résumé de l'état de notre ville en matière de développement durable et solidaire arrêtée à fin 2019.

## LES 5 ORIENTATIONS STRATÉGIQUES DU DÉVELOPPEMENT DURABLE

1

### ATTÉNUATION ET ADAPTATION AU CHANGEMENT CLIMATIQUE

Actions qui mènent à limiter nos impacts en matière de consommation énergétique et à diminuer nos émissions de gaz à effet de serre.

2

### PRÉSERVATION DE LA BIODIVERSITÉ, PROTECTION DES MILIEUX ET DES RESSOURCES

Actions qui protègent les ressources naturelles et la biodiversité.

3

### ÉPANOUISSEMENT DE TOUS LES ÊTRES HUMAINS

Actions qui promeuvent l'accès à l'emploi, aux services, aux logements, à la culture, aux loisirs, ...

4

### COHÉSION SOCIALE ET SOLIDARITÉ ENTRE TERRITOIRES

Actions qui renforcent les liens sociaux et intergénérationnels.

5

### DÉVELOPPEMENT, PRODUCTION ET CONSOMMATION RESPONSABLES

Actions qui favorisent la consommation et l'achat responsables.

# PENSEZ GLOBAL, AGIR LOCAL

Ces actions certes locales s'inscrivent également dans une dimension globale. Aussi, chacune d'entre-elle est présentée sous un double prisme : les 5 orientations stratégiques et leurs thèmes rattachés, mais aussi les 17 Objectifs de développement durable (ODD) établis en 2015, et adoptés à l'unanimité quelques mois avant la COP21 de Paris par les 193 États membres des Nations unies. Ces ODD établissent le programme de développement durable à l'horizon 2030 pour notre humanité. Ces ODD constituent désormais le fil conducteur des politiques de développement durable entreprises par les États membres et donc par les collectivités locales.



- 1 Éliminer l'extrême pauvreté et la faim
- 2 Éliminer la faim, assurer la sécurité alimentaire, améliorer la nutrition et promouvoir l'agriculture durable
- 3 Permettre à tous de vivre en bonne santé et promouvoir le bien-être de tous à tout âge
- 4 Assurer l'accès de tous à une éducation de qualité, sur un pied d'égalité, et promouvoir les possibilités d'apprentissage tout au long de la vie
- 5 Parvenir à l'égalité des sexes et autonomiser toutes les femmes et les filles
- 6 Garantir l'accès de tous à l'eau et à l'assainissement et assurer une gestion durable des ressources en eau
- 7 Garantir l'accès de tous à des services énergétiques fiables, durables et modernes, à un coût abordable
- 8 Promouvoir une croissance économique soutenue, partagée et durable, le plein emploi productif et un travail décent pour tous
- 9 Bâtir une infrastructure résiliente, promouvoir une industrialisation durable qui profite à tous et encourager l'innovation
- 10 Réduire les inégalités dans les pays et d'un pays à l'autre
- 11 Faire en sorte que les villes et les établissements humains soient ouverts à tous, sûrs, résilients et durables
- 12 Établir des modes de consommation et de production durables
- 13 Prendre d'urgence des mesures pour lutter contre les changements climatiques et leurs répercussions
- 14 Conserver et exploiter de manière durable les océans, les mers et les ressources marines aux fins du développement durable
- 15 Préserver et restaurer les écosystèmes terrestres, en veillant à les exploiter de façon durable, gérer durablement les forêts, lutter contre la désertification, enrayer et inverser le processus de dégradation des sols et mettre fin à l'appauvrissement de la biodiversité
- 16 Promouvoir l'avènement de sociétés pacifiques et ouvertes à tous aux fins du développement durable, assurer l'accès de tous à la justice et mettre en place, à tous les niveaux, des institutions efficaces, responsables et ouvertes à tous
- 17 Partenariats pour la réalisation des objectifs





# ORIENTATION STRATÉGIQUE 1

« Contribuer à l'épanouissement  
de tous les êtres humains »



# ÉDUCATION / FORMATION AU DÉVELOPPEMENT DURABLE



## Une fresque développement durable à l'école La Corchade

Les enfants de l'école primaire Vallières La Corchade ont participé à la réalisation d'une fresque sur le thème du développement durable avec le soutien de l'artiste graffeur SNEK. Cette initiative artistique, destinée à décorer la cour de l'école, est l'achèvement d'une série d'activités visant à sensibiliser les enfants à la préservation de l'environnement et à l'amélioration de leur cadre de vie. Des animations et interventions en classe ont ainsi permis de travailler sur les sujets de la propreté, de la citoyenneté, du recyclage ou de la réduction des déchets. Des visites du centre de valorisation des déchets Haganis, et du centre technique de propreté ont également été programmées.

4 11 12 17



## Résidences d'artistes dans les écoles

Cinq résidences artistiques ont développé leurs projets autour d'un axe « développement durable ». Comme par exemple la Compagnie Mandarine Blanche qui a effectué un travail de réflexion autour du réchauffement climatique et des grandes préoccupations écologiques actuelles. Ce projet s'est construit à partir de l'ouvrage de Jean-Philippe Basello « La divergence des icebergs ou comment les ours apprennent à nager »

Avec son dispositif 100 % Education Artistique et Culturelle, Metz est la seule ville de plus de 100 000 habitants à avoir été désignée par les Ministères de la Culture et de l'Education. Pour la 9<sup>ème</sup> édition des résidences artistiques, 23 artistes et plus de 1 050 écoliers ont pris part à la démarche d'éducation à l'art par l'art.

4 11 12 17

*Les premières Assises nationales de l'éducation artistique et culturelle se sont déroulées à Metz et ont réunis spécialistes, artistes, élus, enseignants et acteurs publics.*





## L'espace 4E de l'association CPN Les Coquelicots

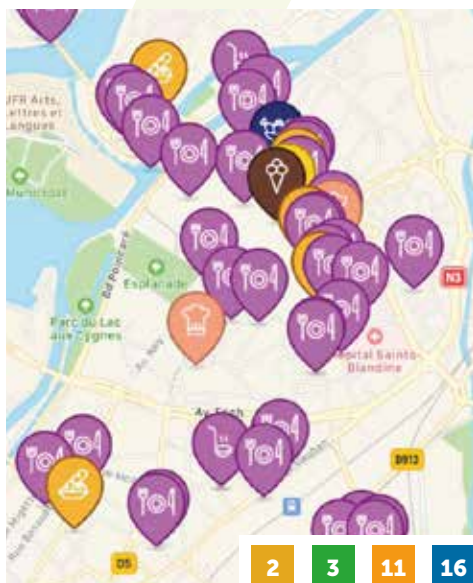
Il s'agit du 4<sup>ème</sup> espace d'Education à l'environnement et au développement durable (EEDD) de l'association CPN Coquelicots. Aménagé dans une salle du Cloître des Récollets, en partenariat avec la Ville de Metz, cet espace s'inscrit dans une démarche d'éducation populaire et participative.

La finalité du 4E (Espace Educatif Eau & Ecotourisme) est de faire prendre conscience aux citoyens de la nécessité d'une gestion durable de la ressource en eau. Les actions de sensibilisation du 4E permettent au public de découvrir des milieux aquatiques de proximité (la Seille, la Moselle, la trame verte et bleue, le lac Symphonie, le plan d'eau,...). L'intention est d'amener le public à s'interroger sur l'impact de l'Homme sur son environnement, et sur les alternatives qui s'offrent à lui. Un programme d'animations est mis en place toute l'année, avec des balades au bord de l'eau, des veillées et des ateliers, et ce pour tous types de publics : scolaires, centres de loisirs, familles, touristes, seniors...

## Chiffres

- **201** enfants ayant participé aux « activités nature » lors des animations estivales (+54,62 %)
- **78,84 %** d'occupation des activités liées au DD lors des animations estivales
- **300** familles sensibilisées à la consommation durable et solidaire au cours des portes ouvertes des restaurants scolaires
- **5** journées Portes Ouvertes dans les restaurants scolaires
- **15** projets liés au DD menés par les étudiants sur le thème du commerce équitable
- **143** classes scolaires concernées par les actions d'éducation à la nature et au développement durable par an (contre 112 en 2018) soit environ 25 % des élèves
- **130** classes élémentaires et maternelles sensibilisées par les actions d'éducation à la nature et au développement durable par an par l'association CPN Les Coquelicots

# SANTÉ



## Metz rejoint Alim 'confiance

Les inspecteurs de l'hygiène de la Ville de Metz procèdent à des contrôles sanitaires dans les restaurants, les boulangeries, les commerces non sédentaires (commerces ambulants, forains) et les commerces d'alimentation. Ils sont réalisés de manière inopinées ou à la suite d'une plainte parvenue en mairie. Afin de répondre à une attente légitime du citoyen concernant la transparence des résultats en matière de contrôle officiel d'hygiène alimentaire, la Ville de Metz a intégré le dispositif « Alim 'Confiance » mis en place par le Ministère de l'agriculture.

Les résultats des contrôles effectués sont accessibles via l'application mobile « Alim' confiance » (disponible sur iOS ou Android) et sur le site [alim-confiance.gouv.fr](http://alim-confiance.gouv.fr). Plus de 70 établissements sont pour l'heure recensés à Metz.



## Les élèves de Colucci sensibilisés à une bonne hygiène de vie

Les enfants de l'école élémentaire Colucci ont participé tout au long de l'année scolaire à un projet visant à les sensibiliser à une bonne hygiène de vie. Ce projet impliquant à la fois les élèves, parents et professionnels de l'éducation s'inscrit dans le cadre du contrat local de santé de la Ville. Il a pour objectif de renforcer les connaissances des parents en matière d'hygiène de vie (nutrition, rythmes de vie, rapport aux écrans, etc.) et de bien-être, mais aussi renforcer les savoirs, le savoir-être et le savoir-faire des enfants. En présence des parents d'élèves, les enfants ont montré leurs différentes réalisations à travers une exposition mettant en valeur leur travail.

## Formation « premiers secours »

3 11

La menace terroriste, le dérèglement climatique et les crises qu'ils engendrent, mais aussi les accidents de la vie courante sont à l'origine chaque année de 20 000 décès et 50 000 hospitalisations. Par l'implication de tous, il est possible de réduire les conséquences de ces accidents. En conséquence, la fonction publique se doit d'être exemplaire dans la diffusion d'une culture commune en matière de sécurité civile. C'est pourquoi les employeurs publics ont été invités à se mobiliser, à travers la mise en œuvre de plans de sensibilisation et de formation, dans le but de généraliser au sein de leur personnel la maîtrise des gestes de premiers secours. Metz Métropole, la Ville de Metz et son CCAS proposent d'ores et déjà deux formations aux gestes de premiers secours : « Sauveteur Secouriste du Travail - SST » et « Premiers Secours Civiques de niveau 1 - PSC1 » ; l'objectif étant que l'intégralité du personnel puisse en bénéficier à échéance du 31 décembre 2022.



*L'application « AFPR - Premiers répondants », application d'urgence de proximité et de premiers secours met en lien les services de secours publics avec des secouristes professionnels et/ou bénévoles géolocalisés dans les environs d'un arrêt cardiaque. Cette application est soutenue dans le cadre du Contrat local de santé messin (disponible sur iOS ou Android)*

11

## Chiffres

- **100 %** des crèches municipales sont engagées dans le nettoyage alternatif (nettoyage vapeur, utilisation de produits naturels à base de vinaigre blanc, bicarbonate de soude, savon noir,...)
- **129** défibrillateurs installés (contre 79 en 2018) soit +63,3 % de plus
- **94** messins ont bénéficié d'une initiation aux gestes de premiers secours et à l'utilisation du défibrillateur lors de la semaine d'initiation aux gestes qui sauvent 2019, mise en place dans le cadre du CLS.
- **60** actions du Contrat Local de Santé ont été déployées
- **363** partenaires inscrits aux groupes de travail, comité technique ou comité de pilotage du CLS, contre 350 en 2018)
- **39** formations « premiers secours » réalisées auprès des agents (contre 28 en 2018)

# EMPLOI



## Services à la personne : du lien social et un dynamisme économique

La Ville de Metz et la FEPEM (Fédération des particuliers-employeurs) du Grand Est ont signé une convention de partenariat pour le développement d'actions d'informations concernant l'emploi à domicile entre particuliers. A Metz, plus de 3 000 particuliers emploient plus de 1 300 salariés. Cela concerne la garde de jeunes enfants, l'accompagnement des personnes en perte d'autonomie, ou bien encore des petits travaux de bricolage et de jardinage. Toutes ces activités participent au dynamisme économique du territoire et au lien social entre ses habitants. Ce partenariat permet de promouvoir et valoriser un secteur d'activité qui sera de plus en plus sollicité à l'avenir.

3 8 11 16 17

## Chiffres

- **19** personnes sans emploi ont bénéficié d'un contrat à durée déterminée d'insertion dans les services communaux
- **178 584** heures dédiées à la clause sociale
- **103** marchés publics messins comportant des clauses sociales sur 288 marchés totaux soit 35,76 %
- **45** marchés publics messins intégrant des clauses écoresponsables soit dans le C.C.A.P, soit dans les critères de sélection des offres



# ATTRACTIVITÉ DU TERRITOIRE



## Le G7 de l'Environnement à Metz

La Ville de Metz, engagée de longue date dans la transition énergétique, a retenu l'attention du Ministère de la Transition écologique et solidaire dans le choix de la ville hôte pour le sommet du G7 de l'Environnement et des océans et de l'énergie, alors que la France présidait le G7.

A cette occasion, un village éco-citoyen à destination du grand public s'est dressé dans les jardins Jean-Marie Pelt. Durant deux jours, le village proposait de nombreuses animations, ateliers, conférences et expositions autour des thèmes de l'écologie urbaine. Des dizaines d'associations, acteurs impliqués dans la lutte pour la protection du climat, ont dialogué, échangé, et fait découvrir des initiatives et solutions pour affronter les enjeux climatiques futurs. La mobilisation des associations, des jeunes, des partenaires de la Ville a été exceptionnelle sur le village éco-citoyen, et ce en dépit de la météo qui venait jouer les troubles fêtes.

Rappelons qu'à l'occasion de ce sommet, les ministres du G7 ont adopté la Charte de Metz pour la biodiversité.

13

## Chiffres

- **105** structures lors du village éco-citoyen (associations, entreprises, collectivités territoriales, établissements publics d'Etat,...)
- **569 397** touristes accueillis et/ou renseignés par l'Office de tourisme (-3,34 % par rapport à 2018)
- **4<sup>ème</sup>** place pour Metz au concours European Best Destination 2019
- **1<sup>ère</sup>** ville française membre du réseau des villes créatives de l'UNESCO dans la catégorie musique
- **7<sup>ème</sup>** meilleur marché de Noël d'Europe au concours Best Christmas Markets in Europe
- **3 061** places d'accueil des enfants de moins de 3 ans (collectif et familial) sur le territoire messin :

# NUMÉRIQUE

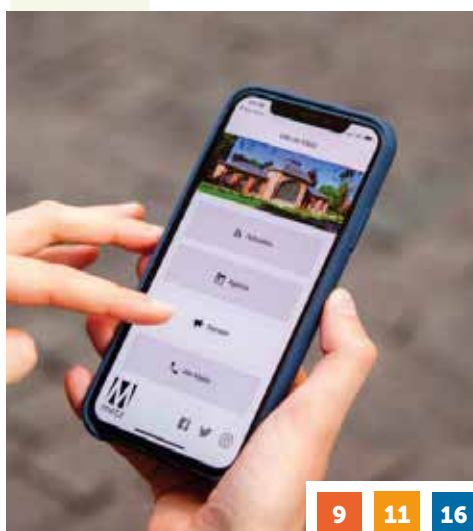


## Metz, ma ville en cartes : les élèves exposent leurs projets

La démarche « Metz, ma ville en cartes » a abouti sur une exposition présentée dans le péristyle de l'hôtel de ville et à l'Agora : une compilation des cartes créées par les élèves et avec lesquelles ils s'approprient leur territoire et racontent des histoires.

Le projet « Metz, ma ville en cartes » permet aux enseignants et aux élèves de cycle 3 (écoles et collèges) d'avoir accès librement à des données cartographiques très variées (open data), de les réutiliser pour élaborer leurs propres cartes et s'approprier ainsi davantage leur territoire. Parcours pédestres, photographiques, d'ambiance, historiques, rencontres avec les habitants... chaque carte réalisée par les élèves des écoles et collèges messins raconte une histoire, celle d'une sortie ou tout simplement la vie de leur quartier.

4 11



## L'appli Ville de Metz

Lancée en juin 2019, et disponible gratuitement sur Apple Store et Google Play, l'application Ville de Metz permet notamment de signaler instantanément et en seulement quelques clics, toutes anomalies constatées sur le domaine public, aux services de la Ville et de la Métropole concernés. Un moyen simple et efficace de veiller sur votre ville au quotidien. Un code de suivi vous permet même de suivre l'état d'avancement de votre demande.

Mais l'appli de Metz, c'est aussi toute l'actualité, l'agenda complet, les projets.

En un peu plus d'un an d'existence, on dénombre presque 5 600 téléchargements, et près de la moitié des utilisateurs consultent régulièrement l'application.

9 11 16

## Chiffres

- **12** établissements scolaires de Metz, mais aussi de Woippy, Ars-sur-Moselle, Corny et Novéant sur Moselle participant à « Metz, ma ville en cartes »
- **2 952** personnes ayant téléchargé l'application « Histoires de Metz » (+47 %)
- **20** Start up du numérique « matures » dont le siège social est à Metz, soit le double de 2018
- **200** emplois créés par les Start up « matures » du numérique à Metz (+33,3 % par rapport à 2018)
- **4** lieux de coworking à Metz, avec deux nouvelles initiatives privées, pour un total de 80 places de coworking

**Perspectives :** développer 60 lieux dédiés à l'inclusion du grand public au numérique à l'échelle de la Métropole

# LOISIRS

## Echange 3 kg de graisse contre 3 années de vie en plus

Bien vivre, c'est simple



## Change the power ! Une campagne européenne

Bien vivre, c'est simple. Voilà le titre de la campagne d'affichages conçue par l'Alliance pour le climat, et que la Ville de Metz a partagé tout au long de la Semaine européenne du développement durable. Des petits gestes du quotidien qui contribuent à une vie meilleure, des exemples pour vivre bien - tout simplement !

Ce partenariat, réalisé en coopération avec le Gescod (Grand Est solidarités et coopérations pour le développement) et le Netzwerk Entwicklungspolitik im Saarland e.V., avec le soutien de l'Union Européenne a connu son point d'orgue avec le ciné-mardi de l'Institut européen d'écologie. En présence du réalisateur Martin Kessler, le film documentaire « Count-Down am Xingu V » abordait les effets négatifs de la construction d'énormes barrages pour la production d'énergie au Brésil en plein cœur de l'Amazonie.



## Une fête de l'écologie au cœur du patrimoine

Site exceptionnel du XIIIe siècle classé monument historique en plein cœur de la ville, le cloître des Récollets accueillait pour la première fois simultanément la fête de l'écologie et les journées européennes du patrimoine. Le succès fut au rendez-vous avec pas moins de 3 000 visiteurs tout au long de la journée. Point d'étape d'un rallye étudiant dans le cadre du festival Etudiants dans ma ville, et arrivée de la marche pour le climat, tous ces publics se sont retrouvés dans une ambiance familiale et festive, avec pour point commun l'envie de partager.

## Chiffres

- **100 745** visiteurs à Metz Plage (soit -5,8 % par rapport à 2018)
- **248** prêts de vélo Le Met lors de Metz Plage et 1 441 vélos gardiennés dans le parking à vélo gratuit.
- **15** activités en lien avec le développement durable et/ou la solidarité à Metz Plage
- **2 040** visiteurs Metz Plage touchés par une action éducative Développement durable et/ou de solidarité.



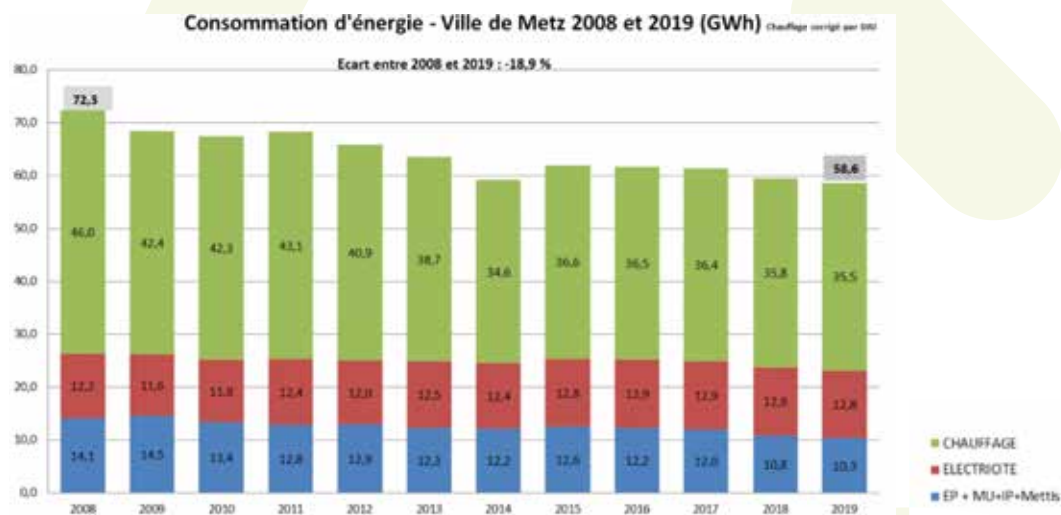


# ORIENTATION STRATÉGIQUE 2

« Atténuer le changement climatique et  
adapter le territoire »



# TRANSITION ÉNERGETIQUE ET TERRITOIRE À ÉNERGIE POSITIVE



La hausse de 2015 s'explique par l'intégration des bâtiments du CCAS dans le calcul de la consommation d'énergie. Entre 2008 et 2019, la Ville de Metz a réduit les consommations d'énergie sur son patrimoine de 18,92 %. Il est à noter qu'entre 2018 et 2019, la consommation a été réduite de 1,5 %. Ces performances sont dues aux travaux d'amélioration de l'efficacité énergétique sur les bâtiments municipaux et en matière d'éclairage public.

	2008	2009	2010	2011	2012	2013	2014	2015	2016	2017	2018	2019
ECLAIRAGE PUBLIC (EP) + MOBILIER URBAIN (MU) + ILLUMINATION DU PATRIMOINE (IP) + METTIS	14,05	14,48	13,35	12,85	12,92	12,26	12,16	12,56	12,22	12,00	10,83	10,31
ELECTRICITE	12,22	11,58	11,75	12,35	12,01	12,50	12,35	12,76	12,90	12,90	12,88	12,84
CHAUFFAGE	46,03	42,40	42,25	43,06	40,95	38,72	34,61	36,60	36,49	36,40	35,80	35,47
TOTAL GWh	72,30	68,46	67,36	68,26	65,88	63,49	59,12	61,92	61,61	61,30	59,51	58,62

année	TCO2	Evolution en %
2016	8 064,86	
2017	7 393,40	-8,32%
2018	6 726,94	-9,01%
2019	6 173,48	-8,22%

Il est à noter une diminution de plus de 8 % tous les ans depuis 2016 des Gaz à Effet de Serre (GES) sur le patrimoine municipal. En 2019, cette diminution est due au raccordement au réseau de chaleur de plusieurs bâtiments municipaux en 2018, avec des effets sur les émissions de GES en 2019.

Emission des gaz à effet de serre sur le patrimoine communal en tonnes équivalent CO2



## Un nouveau Plan Climat (2019-2030)

7

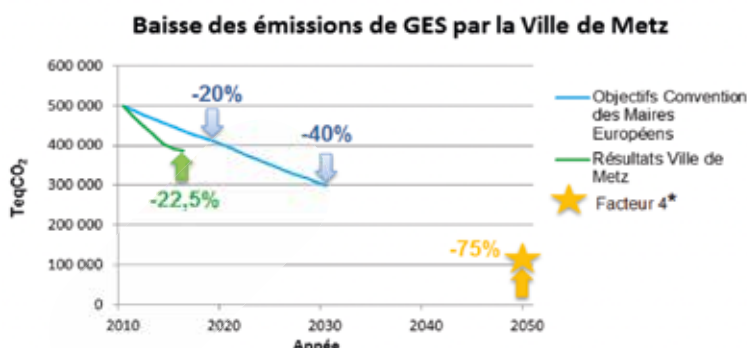
9

11

12

13

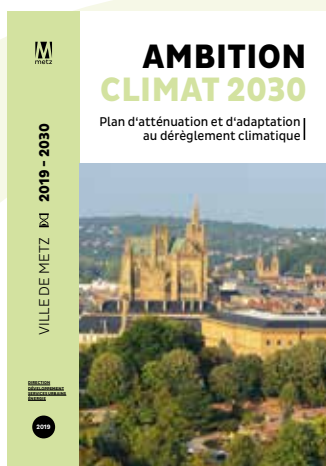
17



80 % des émissions de gaz à effet de serre (GES) sont générées directement ou indirectement par les espaces urbains. Consciente de ce rôle, la Ville de Metz s'est engagée, dès 2009, aux côtés d'autres villes européennes en signant la Convention des maires européens, à réduire de plus de 20 % ses émissions de GES d'ici 2020 (par rapport à 2010). Pour atteindre cet objectif, la Ville a adopté, en 2011, un plan de réduction des émissions de gaz à

effet de serre intitulé « Plan Climat ». Grâce à la mise en œuvre d'actions volontariste, la Ville a dépassé dès 2016 son objectif en réduisant de 22,5 % ses émissions de GES sur son territoire.

Fort de ce résultat, l'Agenda 21 3<sup>ème</sup> génération, adopté en 2018, et construit en conformité avec la nouvelle Convention des maires européens, fixe un nouvel objectif de réduction des émissions de GES de 40 % à l'échelle du territoire d'ici 2030, et introduit un nouvel enjeu : l'adaptation du territoire aux effets du dérèglement climatique.



Pour relever ces défis, la ville a élaboré un nouveau Plan climat pour la période 2019-2030 intitulé «Ambition Climat 2030», avec deux orientations stratégiques : l'atténuation des effets du dérèglement climatique (rénovations énergétiques, mobilités durables, mode de productions durables,...), et, surtout un nouveau volet, l'adaptation aux effets du dérèglement climatique. Cette dernière orientation comprend :

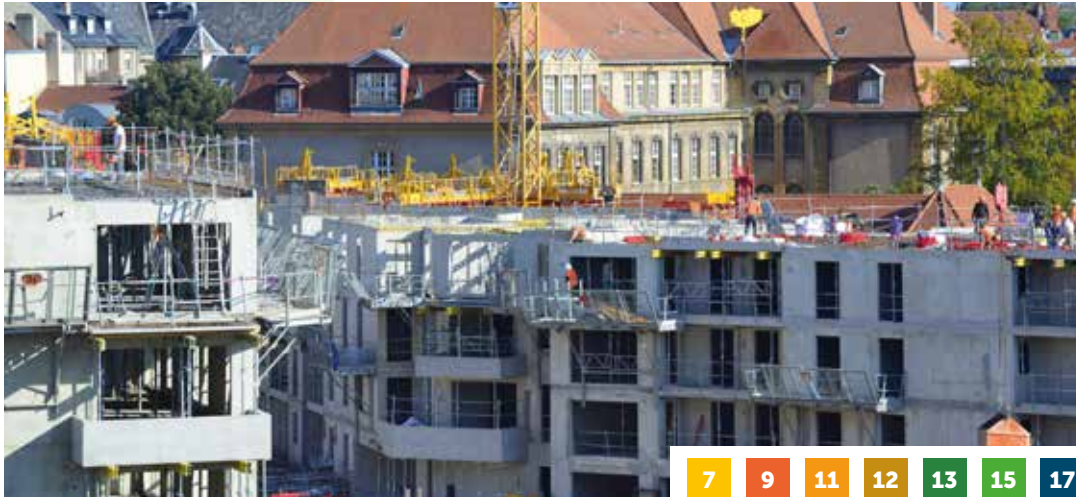
- La préservation de la ressource en eau en qualité et en quantité
- Le maintien de la qualité de vie des habitants et la préservation de leur santé face aux vagues de chaleur/canicule, à la pollution de l'air et aux risques allergiques.
- L'aménagement du territoire en tenant compte des risques climatiques (inondations, îlots de chaleur,...)
- La protection et la valorisation de la biodiversité remarquable et ordinaire, et le développement d'une biodiversité adaptée à la hausse globale des températures.

## Chiffres

- **49** maisons ont bénéficié d'un test thermographique sur Metz
- **30 %** de taux d'utilisation des bornes de recharge du réseau Connect & Go d'UEM à Metz
- Le mix énergétique du chauffage urbain de Metz est composé de **67 %** d'énergies renouvelables (énergie bois, énergie issue de l'unité de valorisation énergétique), et **33 %** d'énergies fossiles
- **67,30 %** : le taux d'énergies renouvelables dans le mix énergétique du chauffage urbain
- **4 757 teqCO2** d'émission de gaz à effet de serre des bâtiments municipaux, soit -5,56 % par rapport à 2018)

**Perspectives : -40 %** de réductions des émissions de gaz à effet de serre à l'horizon 2030, avec la neutralité carbone en objectif final d'ici à 2050

# MODES DE PRODUCTIONS DURABLES



## La ville de Metz s'engage dans la certification NF Habitat HQE

L'un des objectifs de l'Agenda 21 3<sup>ème</sup> génération concerne la production de logements à « énergie positive et accessible au plus grand nombre » à l'horizon 2021. La qualité du cadre de vie étant un enjeu majeur, proposer des logements de qualité, économes et durables est essentiel.

Pour ce faire, la Ville de Metz a signé une convention de partenariat avec Cerqual Qualitel Certification et s'engage à obtenir la certification NF Habitat HQE pour tous les logements en zone d'aménagement concerté (ZAC) de la ville (ZAC de Bon Secours, Sansonnet, Desvallières, Coteaux de la Seille...). Elle demande désormais à ce que toutes les constructions et rénovations des ZAC, ainsi que celles réalisées à la suite d'une cession d'un foncier communal, atteignent la certification NF Habitat HQE (Niveau d'entrée).

Les exigences de la certification NF Habitat HQE portent sur 3 principaux engagements : la qualité de vie (services à proximité, tranquillité publique,...), le respect de l'environnement (énergies, consommations des ressources naturelles, pollutions, lutte contre le changement climatique, prise en compte de la biodiversité), et la performance économique (optimisation des charges et des coûts, dynamisme et développement des territoires).

## Chiffres

- **121** logements certifiés NF Habitat avec label HPE ou BBC rénovation
- **249** logements certifiés NF Habitat HQE
- **661** demandes de certifications dont 117 en NF Habitat et 544 en NF Habitat HQE
- **89 %** des déchets collectés sont valorisés (compostage, recyclage, valorisation énergétique)
- **685** tonnes de feuilles mortes issues du domaine public compostées
- **9 884** personnes sensibilisées aux gestes de prévention et au tri des déchets par les ambassadeurs du tri
- **3 069** tonnes de refus de tri (contre 3 246 tonnes en 2018)
- **3 160** tonnes de déchets prélevés sur la voie publique dont 3 050 tonnes valorisées par type de déchets (déchets incinérables, mais aussi des pneus, de l'amiante,...)



# MOBILITÉ DURABLE



## 4 nouvelles stations d'autopartage à Metz

Implanté depuis 2014 sur la ville, l'autopartage Citiz a connu une croissance en passant d'une cinquantaine d'utilisateurs il y a 4 ans et demi à 500 utilisateurs aujourd'hui. Pour répondre aux besoins des nouveaux utilisateurs, Citiz a densifié et étendu son réseau en ouvrant 4 nouvelles stations d'autopartage pour une flotte globale de 14 véhicules sur le territoire messin. Les nouvelles stations se situent dans les quartiers Coislin, Nouvelle Ville, Queuleu et l'Amphithéâtre.

Les véhicules Citiz bénéficient d'emplacements réservés en voirie, en plus des abonnements combinés Citiz et le réseau Le Met'.



## Alvéole pour vélos et trottinettes

En 2019, la Ville de Metz a créé 5 abris couverts pour vélos et trottinettes dans différents quartiers : La Grange Aux Bois (rue de la Petite Voëvre), Plantières (rue de la Croix de Lorraine), Queuleu (rue Alfred de Vigny), Sablon (rue Eugène Jacquot), et Centre-Ville (rue de la Grève).

Cette opération a été réalisée dans le cadre du programme ALVEOLE, qui grâce au mécanisme des Certificats d'Economies d'Energie (CEE) a pu bénéficier d'une aide financière. Suite à la création de ces 5 abris, des actions de sensibilisation à l'écomobilité ont été organisées auprès des usagers, notamment dans les écoles situées à proximité de ces abris.

## Chiffres

- **23 465 685** personnes transportées par les transports en commun (+4,81 % par rapport à 2018)
- **16 293 333** titres de transports en commun vendus (+4,08 % par rapport à 2018)
- **1 038** utilisateurs de vélos auprès des services de location VéloMet' (-8,87 % par rapport à 2018)
- **3 118** enfants ont participé à la formation à la sécurité routière par le vélo
- **575 000** passages de cyclistes en 2019 sur les principaux compteurs
- **33** conventions de PDE/PDA ont été signées entre Metz Métropole, les TMM et des entreprises ou des administrations, soit 4 de plus qu'en 2018
- **224** inscrits sur la plateforme de covoiturage (<http://www.covoiturage-travail.fr/vers/moselle>) fin 2019 soit 24 de plus que fin 2018
- **2,357 teqCO2** économisées grâce au covoiturage depuis le 01/01/2016
- **64,3 %** des covoitages se font à 2 personnes
- **14** véhicules d'auto-partage Citiz pour **13** stations d'auto-partage fin 2019 à Metz

**Perspectives :** 30 véhicules et plus de 1 000 utilisateurs sont les objectifs de la société d'auto-partage d'ici à 3 ans.

# RÉNOVATIONS ÉNERGETIQUES



## Première tranche de travaux du Cloître des Récollets

La remise en état complète du Cloître des récollets est estimée à 11 millions d'euros. Véritable passoire énergétique, la Ville de Metz a entrepris d'avancer étape par étape en commençant par restaurer le clos couvert de l'aile Nord pour un montant de 1,2 millions d'euros, cofinancés par la Ville de Metz, la DRAC Grand Est, la Région Grand Est et le Ministère de l'Ecologie, avec la participation de la Fondation du Patrimoine qui pour l'occasion avait lancé un appel à dons. Cette première tranche visait à remédier aux problèmes d'étanchéité et à doter le cloître d'une isolation thermique qui se concrétise par le remplacement de la couverture en ardoises, le traitement de la charpente bois, la pose d'une isolation, le remplacement des fenêtres simple vitrage par des fenêtres double vitrage à hautes performances énergétiques, et la réfection des enduits. La prochaine étape consistera en la réfection de l'aile Ouest pour un montant de 1,8 M€.

## Chiffres

- **2 041** personnes ont pris contact avec l'Espace Info→ÉNERGIE de l'Alec du Pays Messin, soit une hausse de 48 % par rapport à 2018
- **1 016 tEq CO2** économisées après rénovation/réhabilitation (d'après la méthode de calcul de l'Ademe)
- **6,64 M€** d'investissements générés par l'activité de conseil en énergie aux particuliers par l'Alec du pays messin
- **625 tep** (tonnes équivalent pétrole) de gain énergétique après rénovation/réhabilitation (d'après la méthode de calcul de l'Ademe)
- **5** ateliers de formations aux éco-gestes pour du personnel relai et des professionnels soit 69 personnes formées.
- **1 122** personnes sensibilisées par l'Alec du pays messin lors d'animations collectives comme des ateliers/conférences, des stands, des permanences décentralisées
- **5** actions de thermographie réalisées dont 2 à Metz









# ORIENTATION STRATÉGIQUE 3

« Renforcer la cohésion sociale et les solidarités entre territoires et générations »



# LOGEMENT POUR TOUS



## 2<sup>ème</sup> nuit de la solidarité

De nombreuses personnes en situation d'errance restent invisibles ou méconnues. Ce public vulnérable peut ne pas avoir connaissance des services ou dispositifs existants. Pour améliorer la capacité à répondre aux besoins de ces personnes, la Ville de Metz, et les associations à caractère social sont allées à la rencontre des personnes sans-abri. Un appel à la solidarité a été lancé auprès des messins qui ont répondu en nombre. Près de 280 bénévoles accompagnés de professionnels ont réalisé un « décompte de nuit » des personnes vivant dans la rue en leur proposant de répondre à un questionnaire. Ce dernier a pour finalité de mieux connaître la situation de ces personnes afin d'améliorer les réponses qui leur sont proposées, et notamment en matière de logement, de santé.

## Chiffres

- **567** aides financières à l'énergie accordées (+5,19 % par rapport à 2018)
- **20 259** logements sociaux à Metz (bailleurs sociaux + logements conventionnés + foyers-logements + centres d'hébergement) au sein du parc de résidences principales (Inventaire SRU 2019)
- **35,39 %** de logements sociaux à Metz (bailleurs sociaux + logements conventionnés + foyers-logements + centres d'hébergement) au sein du parc de résidences principales (Inventaire SRU 2019)

# LUTTE CONTRE LA DISCRIMINATION



27

## Égalistiques, les enfants et l'égalité filles-garçons

Dans le cadre du projet éducatif de territoire de Metz, et d'un partenariat entre la Ville et l'Éducation nationale, plus de 450 élèves de Metz et alentours étaient réunis à l'Arsenal pour la restitution des Égalistiques. Cet événement a pour objectif de permettre aux élèves de s'exprimer sur le thème de l'égalité filles-garçons. Au travers de l'art sous toutes ses formes, tout au long de l'année, les enfants ont travaillé sur cette notion, encore loin d'être évidente. Lors de la restitution, ils ont pu présenter leurs œuvres : danses, chants, dessins... Enfin, pour les adultes, une conférence-débat sur le thème « Égalité, stéréotypes et discrimination », animée par Pascal Tisserant, maître de conférences en psychologie sociale à l'Université de Lorraine, a clôturé la journée.

## Chiffres

- **126** agents ETP en situation de handicap à la Ville de Metz soit 5,92 % de ma masse salariale
- **113** bâtiments rendus accessibles aux personnes à mobilité réduite (contre 89 en 2018 soit 25 bâtiments supplémentaires). Environ 40 % des établissements recevant du public sont désormais accessibles aux personnes à mobilité réduite
- **35** bâtiments sportifs, d'éducation populaire et de vie étudiante accessibles aux personnes à mobilité réduite
- **12 996** clients du réseau Le Met bénéficient d'une tarification solidaire
- **8** temps d'échanges et de découvertes organisés par la Ville de Metz et ses partenaires à l'occasion de la journée internationale des droits des femmes le 8 mars dans le cadre des Fabriques de l'Égalité



# ACTION SOCIALE ET INSERTION



## Lutte contre la précarité énergétique

La lutte contre la précarité énergétique est l'une des priorités de la Ville de Metz. Via son CCAS, un dispositif d'aide accompagne les publics en précarité énergétique aussi bien sur le plan individuel que collectif. Des aides financières, comme le chèque Energie par exemple, sont également accordées. Depuis quelques années, la prévention des impayés d'énergie passe par une sensibilisation à la maîtrise des énergies auprès du public cible. A la fin de ces sessions collectives, chaque personne reçoit un pack éco-gestes permettant d'économiser jusqu'à 244 €/an. En 2019, 196 personnes en précarité énergétique ont été aidées par le CCAS. Ce chiffre comprend les participants aux réunions d'information collective (33) et les personnes ayant un dossier lié au logement (Fonds de Solidarité Logement par exemple).



## Ateliers « Fabriquer ses propres produits d'entretien et ses produits cosmétiques naturels »

Dans le cadre de la semaine européenne du développement durable, durant 2 matinées, les usagers du CCAS ont pu participer à un atelier de fabrication de produits ménagers naturels, mené par l'association CPN Les Coquelicots. L'après-midi était lui consacré à la fabrication de produits cosmétiques naturels.

Une communication avait été menée en amont auprès des différents partenaires (centres médico sociaux, secours catholique, services de l'UDAF, Equipes St Vincent, Croix Rouge, Fondation Abbé Pierre, les centres sociaux ADAC'S, Le Quai, Espace de la Grange, le Centre Edison...). Cette intervention a permis d'ouvrir le lieu à toutes les personnes intéressées par le thème, tous les messins, usagers ou non du CCAS, partenaires institutionnels et associatifs, professionnels de l'action sociale.... Certains professionnels ont fait la démarche d'accompagner des groupes. En tout 29 personnes ont participé à ces ateliers qui ont été largement plébiscités.

## Chiffres

- **2 591** Pass Metz Loisirs distribués du 20/06/2019 au 29/02/2020) contre 2 891 pour la saison 2018-2019 soit -10,38 %
- **17 204** aides et autres accompagnements de personnes en difficulté par le CCAS soit via les commissions de secours, les dispositifs existants, les accompagnements individuels et collectifs. (+7,95 % par rapport à 2018)
- **85** voisins inscrits au réseau de voisins solidaires (bénévoles et bénéficiaires), soit 65 personnes de plus qu'en 2018
- **2 915** aides financières des familles en difficulté soit quasiment 10 % de plus qu'en 2018
- **53** personnes isolées repérées dans le cadre du dispositif Senior Metz Solidarité



# PETITE ENFANCE ET PERSONNES ÂGÉES



3 10 11 16 17

## Messin(e)s solidaires

Les dispositifs « Seniors Messins Solidaires » et Messin(e)s solidaires reposent sur des bénévoles sensibilisés à la solidarité de voisinage, afin notamment d'aider des personnes isolées. Afin de permettre un rayonnement sur tout le territoire communal, les seniors messins ont désormais la possibilité de faire une demande d'aide via un bulletin papier à glisser dans une des boîtes à entraide à disposition dans les mairies de quartier, bibliothèques-médiathèques, accueil de l'Hôtel de Ville, CCAS et piscines municipales. Le besoin peut également être recensé en ligne par un formulaire prévu à cet effet. Les bénévoles quant à eux procèdent de la même manière pour offrir leur aide. Le CCAS a recruté un agent dédié à la validation des besoins et des propositions de bénévolat. Depuis son lancement en juillet 2019, 41 interventions ont été menées.



4 16 11

## « Tremplin », un nouvel établissement d'accueil du jeune enfant

Les ludothèques et jardinothèques de la Ville de Metz sont des équipements où se pratiquent le jeu libre sur place, le prêt de jeu, et des animations ludiques portant aussi bien sur le développement durable, la découverte et la protection de la nature, la culture, les arts, l'éveil par les sens... Elles accueillent les enfants accompagnés d'un parent et sont également ouvertes aux collectivités les plus diverses (écoles, crèches, centres de loisirs, institutions spécialisées...).

Un nouvel établissement porte aujourd'hui à 4 le nombre de ludothèques sur le territoire messin. Le Tremplin, à la fois multi-accueil et ludothèque permet de décliner une offre ciblée de services aux familles, d'une part par le biais des temps d'accueil parents-enfants en ludothèque, et d'autre part grâce aux nouveaux partenariats noués avec les acteurs du quartier.

## Chiffres

- **48** activités intergénérationnelles portées par Petite Enfance (14 fêtes intergénérationnelles en Etablissement d'accueil de jeunes enfants (EAJE), 32 sorties associant les parents, 1 animation en partenariat avec la résidence pour personnes âgées Désiremont, 1 prise de contact avec l'EHPAD les Mirabelliers.
- **100 %** des crèches municipales et des ludothèques impliquées dans les animations de DD dans le cadre de la certification Certi'Crèches
- **26** enfants en situation de handicap accueillis dans les EAJE municipaux et associatifs
- **14** crèches certifiées «Certi crèches» sur 15
- **726** places en crèches municipales (616 places collectives et 110 familiales en accueil municipal)
- **6** produits d'entretien achetés pour les crèches municipales (contre 21 en 2018). Le nettoyage vapeur et l'utilisation de l'eau ozonée, techniques totalement respectueuses de l'environnement sont utilisés en première intention pour l'entretien des surfaces et matériels
- **5 063** colis de fin d'année distribués (+3,3 % par rapport à 2018)

# SOLIDARITÉ INTERNATIONALE



## Quinzaine du commerce équitable au couleur du Pérou

Invité par Artisans du Monde, et dans le cadre de sa labellisation Territoire de commerce équitable, la Ville de Metz a accueilli Leonardo Mamani PERALTA de la coopérative de café CECOVASA au Pérou, partenaire d'Artisans du monde Metz. Une première soirée à l'Hôtel de Ville a permis un échange avec le public sur le fonctionnement de cette coopérative de producteurs de café équitable et biologique. Chacun a pu découvrir combien le commerce équitable permet de développer une économie locale dans les pays en développement.

Le lendemain, dans une ambiance plus festive, Leonardo est allé à la rencontre du public venu pour le grand marché équitable et solidaire organisé chaque année par Artisans du Monde. Puis c'est dans un café littéraire messin qu'une dégustation de cafés équitables et bio et des échanges ont eu lieu. Le séjour s'est terminé par un repas dans l'un des restaurants partenaires de la quinzaine du commerce équitable.

## Chiffres

- **17** animations sur le Commerce équitable pour les scolaires réalisées par Artisans du Monde
- **14** commerçants qui achètent des produits de commerce équitable
- **13** Interventions éducatifs ECSI (Education à la Citoyenneté et à la Solidarité Internationale) dans les manifestations par Artisans du Monde
- **460** adhérents cumulés aux associations de solidarité internationale sur Metz Métropole
- **22** associations membres du Resimm (Réseau de solidarité internationale de Metz Métropole)
- **33** projets soutenus à l'international engagés au cours de l'année (éducation, eau, cultures)
- **6<sup>ème</sup>** anniversaire de la Charte d'Amitié Metz-Alep avec l'inauguration d'un belvédère d'Alep au Saulcy à travers la pose d'une plaque

# EXPRESSION ET PARTICIPATION CITOYENNE



## Grand débat national à Metz

À l'initiative du Président de la République, le Gouvernement avait engagé un Grand Débat National afin de permettre à toutes et à tous de débattre de questions essentielles pour les Français. La Ville a donc organisé quatre réunions publiques dans le Grand Salon de l'Hôtel de Ville, et repris les thèmes proposés par le Gouvernement : fiscalité et dépenses publiques, organisation de l'Etat et des services publics, transition écologique, démocratie et citoyenneté. L'intégralité des débats a ensuite été disponible en écoute sur metz.fr. Les citoyens ont également pu faire état de leurs réflexions dans des cahiers de doléances, mis en place à l'Hôtel de Ville ainsi que dans les mairies de quartier.

9 11 16



## Un Prix pour les actions du Conseil municipal des enfants

Le Conseil municipal des enfants de Metz a reçu le Prix « Démocratie Jeunesse » pour le projet « Ville rêvée, verte, durable et solidaire » remis dans le cadre des Trophées Éco Actions. Cinq jeunes élus se sont rendus à Paris et ont été accueillis par le président de l'Assemblée nationale et le Ministre de la transition écologique et solidaire.

Les trophées Éco Actions sont organisés par les Éco Maires, association nationale et internationale des maires et des élus locaux pour le développement durable, qui visent à valoriser l'exemplarité locale en matière d'environnement.

4 11 16

Défi relevé haut la main par les jeunes élus avec ce projet réalisé dans le cadre de la rédaction de l'Agenda 21 3<sup>ème</sup> génération, en partenariat avec le Centre Pompidou-Metz. Au cours d'ateliers au Centre Pompidou-Metz, les enfants de la commission culture et patrimoine ont fabriqué, avec l'aide de l'artiste Sarah Poulain, une maquette de leur ville rêvée, durable, verte et solidaire ; maquette exposée ensuite au Centre Pompidou-Metz, avec leurs carnets d'artistes présentant leurs croquis de bâtiments et les idées associées.

## Chiffres

- **1 020** participants aux Comités de quartier (contre 815 en 2018)
- **201** consultations organisées par la Ville
- **4 500** personnes touchées par les consultations
- **70** projets municipaux co-construits avec les habitants
- **707** projets déposés lors du premier budget participatif éco-citoyen, 107 projets ont été jugés réalisables, réalistes, pérennes, 60 projets retenus après vote des citoyens (51 à l'échelle des quartiers et 9 rayonnant sur toute la ville).





# ORIENTATION STRATÉGIQUE 4

« Développer des modes de production et de consommation responsables »



# AGRICULTURE MARAÎCHÈRE BIO ET LOCALE

## Menus végétariens dans les cantines scolaires

Depuis février 2019, un repas végétarien est proposé chaque semaine dans les cantines scolaires messines. L'augmentation du nombre de repas végétariens dans les menus passe aussi par un travail de sensibilisation des enfants, les légumes et les légumineuses n'étant pas, la plupart du temps, leurs aliments préférés. Cette démarche s'inscrit dans un projet ayant pour objectif de proposer aux enfants des menus équilibrés, avec un impact écologique limité.



2 3 12 13 14 15

*Une dizaine de conseillers municipaux en herbe avaient la lourde tâche de voter pour leurs deux plats végétariens préférés parmi 5. Ces plats ont ensuite été mis au menu des restaurants scolaires. Présentation, goût, odeur, cuisson, identification des aliments... tous les critères ont été passés au crible.*

## Chiffres

- **13** jardins partagés (+3 par rapport à 2018) pour une surface totale de 2,28 hectares
- **11** associations porteuses de conventions jardins partagés
- **729** parcelles de jardins familiaux pour une surface totale de 21,2 hectares
- **150** professionnels des restaurants scolaires sensibilisés à la lutte contre le gaspillage alimentaire
- **100** structures de restauration à Metz engagées dans la lutte contre le gaspillage alimentaire (au-delà des cantines municipales) via la démarche « Gourmet Bag »
- **40 %** de denrées dans les menus des cantines d'origines durables (bio/local/équitable)
- **22** agriculteurs engagés dans une démarche pluri-organisme pour aboutir à une évolution des systèmes et des pratiques agricoles sur le bassin versant du Rupt de Mad (16 remises en herbe grâce à l'aide Mesure Agro Environnementale « Remise en Herbe », 5 conversions à l'agriculture biologique, et 1 mise en place de culture fourragère à bas niveau d'impact fourragère sur la période juillet 2019 à juillet 2020)



# ÉCONOMIE CIRCULAIRE



## Consommer durable : une boîte à partage à Bellecroix

Initiée dans le cadre du budget participatif, la boîte à partage située à Bellecroix a été inaugurée au 4 rue de Stoxey en présence des habitants, des partenaires. Le principe de la boîte à partage est basé sur l'échange, on y dépose ce dont on ne se sert plus et on y prend ce qui nous intéresse facilitant ainsi le libre partage, sans troc, ni argent. L'installation de ces boîtes à partage vise également à augmenter la valeur d'usage des objets dans une logique de développement durable tout en entretenant le lien social ! Construite par le Château 404 à partir de matières de récupération en lien avec les habitants et les comités de quartier, cette boîte à partage est gérée par l'association Motris, déjà implantée au 4/7 rue de Stoxey, avec sa trucothèque. Cette boîte à partage vient compléter l'offre des boîtes à livres situées sur le territoire messin.



## Une deuxième trucothèque voit le jour en Outre-Seille

La trucothèque c'est quoi ? C'est un magasin où vous pouvez acquérir toute sorte d'objets mais aussi partager ou emprunter gratuitement des outils dont on ne se sert que de façon ponctuelle. Après le succès de la Trucothèque à Bellecroix, la seconde trucothèque de Motris a été inaugurée en Outre-Seille, au 23 rue des Allemands. Soutenu par Metz Mécènes Solidaires, Batigère pour la mise à disposition du local, et KPMG pour les dons d'objets, ce deuxième espace contribue au réemploi des objets, à limiter la consommation des ressources, à la déconsommation et au lien social. Un premier emploi a pu être créé pour une durée initiale de 5 mois.

## Chiffres

- **300** objets cassés et non réparables réutilisés différemment lors des ateliers Vie2déco de l'association Motris
- **41 800** objets donnés dans le cadre de la trucothèque/zone de gratuité (+ 342 % par rapport à 2018)
- **535** objets prêtés dans le cadre de la trucothèque/zone de gratuité (+55,5 % par rapport à 2018)
- **2** trucothèques/zones de gratuité (Bellecroix et Outre-Seille)
- **12 700** personnes venues à la trucothèque/zone de gratuité (+482 % par rapport à 2018)

# COLLECTIVITÉ RESPONSABLE

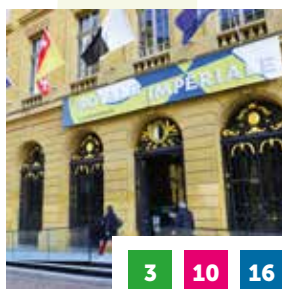


## 12 13 14 15 17 Des manifestations écoresponsables

Chaque année, de nombreuses manifestations sont organisées à Metz autour de thématiques très variées (animations culturelles, festivals, compétitions sportives, spectacles). Réunissant ponctuellement un grand nombre de participants sur un même lieu, ces événements sont susceptibles de générer des impacts non négligeables sur l'environnement : production de déchets, émissions de gaz à effet de serre, consommation d'eau et d'énergie, nuisances sonores... Ainsi, la mise en œuvre de pratiques respectueuses de l'environnement devient primordiale dans la gestion écoresponsable des manifestations.

En réponse à cet enjeu, la ville de Metz a déployé une démarche éco-manifestations à destination des organisateurs et partenaires d'événements en s'appuyant sur :

- Une charte éco-manifestations articulée sur 8 domaines d'actions (communication, sensibilisation, déplacements, accessibilité & solidarité, ressources & nuisances, déchets, achats, évaluation & accompagnement)
- Un guide des éco-manifestations disponible sur le site de la ville de Metz
- La mise à disposition de gobelets réutilisables et de cendriers de poche par le biais de l'AFAEDAM (Association familiale pour l'aide aux enfants déficients de l'agglomération messine), qui stocke, distribue, lave et élimine les gobelets endommagés dans une filière adaptée
- La possibilité d'utiliser des sacs en coton bio équitable et des gourdes en plastique recyclé



## Connaître l'accessibilité des bâtiments en un clic

La Ville de Metz s'est engagée à rendre ses bâtiments accessibles dans le cadre d'un agenda d'accessibilité programmé (Ad'AP). Un programme de travaux sur 9 ans qui concerne 288 établissements municipaux recevant du public. Afin de faciliter et d'anticiper les déplacements des usagers, le public peut consulter une carte interactive sur metz.fr (<https://metz.fr/lieux/erp.php>). Elle permet d'obtenir des informations sur l'accessibilité de premier niveau de chaque établissement (entrées des bâtiments). Les données de cette carte évolueront au fur et à mesure de l'avancée des travaux programmés dans l'Ad'AP.



## 9 11 16 17 La participation citoyenne à Metz labellisée par l'Europe

La Ville de Metz a reçu le label Eloge au Conseil de l'Europe. Pour la première fois, 4 villes françaises ont été récompensées pour leur bonne pratique en termes de démocratie directe et de participation citoyenne : Strasbourg, Suresnes, Saux et Metz. Cette obtention fait suite à une visite d'experts du Conseil de l'Europe qui ont pu rencontrer les services, découvrir les réalisations accomplies par la Ville avec les Messins mais également s'entretenir avec des citoyens engagés des comités de quartier. Avec plus de 300 consultations citoyennes effectuées chaque année, Metz a su retenir l'attention du jury.

La Ville a également été mise à l'honneur pour la diversité des projets pensés et construits avec les habitants (les Frigos ardents, ANRU, budget participatif, etc.) mais aussi pour la diversité des Messins consultés : les enfants (Conseil municipal des enfants), les jeunes (Conseil messin des jeunes), les seniors (Conseil des seniors), les parents, les Comités de quartier, etc.

La Ville est labellisée pour une durée de 6 ans, et à la demande du Conseil de l'Europe, interviendra auprès d'autres communes pour les accompagner sur les bonnes pratiques en terme de gouvernance démocratique et partager son savoir-faire.



## Première votation citoyenne

La première votation citoyenne de la Ville de Metz s'est tenue en février. Propriétaire des anciens entrepôts militaires, la Ville a lancé un appel à projets afin de transformer les bâtiments en un lieu de vie tourné vers la création ou l'économie sociale et solidaire. Les deux projets proposés ont été présentés à l'occasion d'une réunion publique puis ont donné lieu à une exposition dans le péristyle de l'Hôtel de Ville tout au long de la votation citoyenne qui s'est déroulée sur metz.fr, à la Porte des Allemands ou dans les mairies de quartier. Pour s'assurer que les votants résidaient à l'échelle de la métropole, un huissier de justice a été diligenté, chargé de veiller à la correspondance des votes avec les listes électorales. 1 062 votants ont été dénombrés, classant en tête le projet « Les Frigos Ardent s » avec 206 voix d'écart.



*Tout à la fois guinguette culturelle, food court solidaire, tiers-lieu associatif et incubateur de projets alimentaires, le projet « Les Frigos Ardent s » se veut être un lieu de vie intergénérationnel à dimension culinaire, écologique, solidaire et culturelle.*

## Chiffres

- **570** agents dont les activités de leur Pôle sont certifiées ISO 14001 (Patrimoine bâti et logistique technique, Parc, jardins et espaces naturels, et Propreté Urbaine)
- **282** agents de la Ville ont bénéficié d'un remboursement partiel (50 %) des titres de transport domicile-travail pour un montant de 44 722 €. (contre 293 agents pour un montant de 37 829 € en 2018)
- **30** véhicules électriques dans le parc auto de la Ville soit 13,04 % des véhicules du parc auto de la Ville
- **41** vélos électriques dans le parc à vélos de la Ville (+5 par rapport à 2018)
- **301** chartes éco-manifestation distribuées aux organisateurs de manifestations
- **3** groupes scolaires appliquant les nouvelles consignes de tri du papier blanc soit 9 écoles qui viennent se rajouter aux 5 bâtiments administratifs déjà équipés en bacs spéciaux.
- **990** cendriers de poche, **680** gourdes, **10 702** éco-cups, **888** sacs réutilisables en coton équitable distribués dans le cadre des éco-manifestations
- Plus de **3 000** jeunes messins sensibilisés par an via le dispositif « De l'école de la propreté à l'école de la citoyenneté »





# **ORIENTATION STRATÉGIQUE 5**

« Préserver la biodiversité, protéger les  
milieux et les ressources »





# RÉSERVOIR DE BIODIVERSITÉ ET CONTINUITÉS ÉCOLOGIQUES / NATURE EN VILLE



## Metz, désignée « meilleure grande ville pour la biodiversité »

Dans le cadre du concours « Capitale française de la biodiversité », l'Agence nationale pour la biodiversité et l'association Plante & Cité ont désigné Metz « meilleure grande ville pour la biodiversité 2019 ». La Ville a été reconnue pour son travail en matière de « Climat, la nature source de solutions », le thème de cette 9<sup>ème</sup> édition qui rappelait que changement climatique et érosion de la biodiversité sont les deux faces d'une même pièce, et que les territoires sont les acteurs-clés pour agir concrètement à travers le déploiement des solutions fondées sur la nature. En lice face à 20 collectivités finalistes, la Ville de Metz s'est placée parmi les 6 lauréats et a su prouver son savoir-faire et sa volonté de poursuivre ses efforts en matière de préservation de la biodiversité. Le jury d'experts a notamment salué l'étude Sesame (outil d'aide à la décision pour mieux comprendre le rôle des arbres en ville), la restauration écologique de la Seille, les projets d'éco-citoyenneté avec les jardins partagés et familiaux, les sites de compostages collectifs et les plantations de « Je Fleuris ma rue ».

13 11 15



## Jardins : le savoir-faire messin s'exporte à Paris

Depuis 2017, la gare de l'Est propose aux voyageurs un jardin éphémère sur le parvis de la gare. Créés à l'initiative des équipes de l'Unité Gare de Paris-Est, ces jardins s'inscrivent dans une démarche sociale, urbaine, environnementale et sociétale. En 2019, le projet a évolué vers la valorisation d'une des destinations desservies par les grandes lignes de la gare de l'Est. C'est ainsi que la Ville de Metz, en partenariat avec Inspire Metz, et dans le cadre du projet Interreg VA GR NOE-NOAH, a conçu un jardin-passerelle entre Paris et Metz : le jardin « A l'Est... l'Eden » valorisant ainsi le savoir-faire messin en matière d'espaces verts. Ce jardin en miroir de celui de place de la Comédie a offert durant 6 mois une parenthèse végétale dans le 10<sup>ème</sup> arrondissement.

16 17



## 3 11 13 15 17 Végétalisons Metz, je fleuris ma rue

« Je fleuris ma rue » s'inscrit dans le cadre de l'opération globale « Végétalisons Metz » qui consiste à embellir et améliorer le cadre de vie, mais aussi favoriser la nature et la biodiversité en ville, limiter les îlots de chaleur et l'imperméabilité des sols, tout en favorisant les échanges entre voisins. Quinze projets d'habitants ont été retenus dont celui place Nelson Mandela. Porté par un collectif d'habitants, le projet proposé place Nelson Mandela est une illustration concrète de ce que cet appel à projet permet de réaliser : offrir une place plus importante au végétal dans la cité.



Installation des plantations place Nelson Mandela durant l'été

## 3 9 11 13 15 17



Chaque plantation d'arbre tiendra désormais compte de l'Etude Sesame pour le choix de l'espèce et les services rendus

### Étude Sesame 1

85 espèces d'arbres et d'arbustes ont été étudiées dans le cadre de l'Etude Sesame 1 (Services EcoSystémiques rendus par les Arbres Modulés selon l'Essence), initiée par la Ville de Metz et menée en partenariat avec le CEREMA et Metz Métropole. Pour chacune d'elle, ont été identifiés les services rendus (biodiversité, qualité de l'air, lutte contre les îlots de chaleur, cadre de vie) et les contraintes associées (allergies, contraintes physiques,...). Un outil informatique et 85 fiches permettant de planter le bon arbre au bon endroit sont disponibles sur metz.fr. La prochaine étape consistera à réaliser l'étude Sesame 2 en l'adaptant à d'autres régions climatiques, et en intégrant 250 espèces dans l'étude, ainsi que d'autres services rendus et contraintes (maintien des sols, fourniture de nourriture, infiltration d'eau, caractère épineux, etc.)

## Chiffres

- **52 m<sup>2</sup>** d'espaces verts/habitants
- **17** plantations réalisées dans le cadre de « je fleuris ma rue »
- **5** sites de compostage collectifs sur domaine public à Metz (square Blanchot Philippi, Butte Vautrin, rue des Murs, rue Antoine et rue Drogon)
- **12,5 km** de linéaire de plantations dans le cadre de l'appel à projet « trame verte et bleue » Grand Est

**Perspective :** plantation de l'espace test Sesame au croisement du boulevard de Guyenne et du Boulevard Solidarité

# PRÉVENTION DES RISQUES

## Metz se mobilise contre la canicule

Horaires d'arrêt des jets d'eau prolongés place Mazelle et place de la République, fontaines d'eau potable disponibles à travers la ville, liste des bâtiments réfrigérés à disposition sur metz.fr, voici quelques mesures prises par la Ville lors des épisodes de canicule.

Pour les personnes les plus vulnérables, notamment les personnes âgées et celles en situation de rue, plusieurs mesures de prévention existent comme le registre communal où 275 personnes sont actuellement inscrites. Les personnes âgées de 65 ans et plus et résidant à leur domicile, les personnes âgées de plus de 60 ans reconnues inaptes au travail et résidant à leur domicile et les personnes adultes handicapées résidant à leur domicile peuvent s'inscrire en appelant Allo Mairie (0800 891 891 service et appel gratuits).

Pour les personnes en situation de rue, plusieurs lieux sont accessibles en journée comme l'accueil du pont des Grilles, la boutique solidarité ou le Carrefour des solidarités géré par le CCAS. À cela s'ajoutent les permanences et maraudes de l'équipe mobile. Le CCAS met également des gourdes et des casquettes à destination des partenaires pour les publics les plus exposés aux fortes chaleurs.



3

11

13

*Chaque personne inscrite est contactée par des bénévoles et des agents. Des conseils lui sont prodigués pour faire face aux fortes chaleurs.*



## Chiffres

- **11** bâtiments réfrigérés sur la liste « canicule »
- **259** jours où la qualité de l'air a été qualifiée de bonne à très bonne sur l'agglomération de Metz, 55 jours d'indices « moyens », 47 jours d'indices « médiocres », 4 jours d'indices « mauvais » et 0 jours d'indices « très mauvais »
- **9** jours d'épisodes de pollution à l'ozone  $O_3$  : 2 jours en procédure d'information et de recommandations et 7 jours en procédure d'alerte
- **8** jours de dépassement de la valeur limite pour la protection de la santé humaine en particules fines PM10 soit 101 900 habitants dans des zones en dépassement de la ligne directrice OMS pour les particules PM10



# GLOSSAIRE

4E : Espace éducatif eau & écotourisme  
Ad'ap : agenda d'accessibilité programmé  
Ademe : Agence de l'environnement et de la maîtrise de l'énergie  
AFPR : Association française des premiers répondants  
Alec du pays messin : Agence locale de l'énergie et du climat du pays messin  
ANRU : Agenda nationale pour la rénovation urbaine  
BBC : Bâtiment basse consommation  
CCAS : Centre communal d'action sociale  
CEE : Certificats d'économie d'énergie  
CEREMA : Centre d'études et d'expertise sur les risques, l'environnement, la mobilité et l'aménagement  
CLS : Contrat local de santé  
CPN Les coquelicots : Connaître et protéger la nature Les coquelicots  
DD : Développement durable  
DRAC : Direction régionale des affaires culturelles  
EAC : Education artistique et culturelle  
ECSI : Education à la citoyenneté et à la solidarité internationale  
EEDD : Education à l'environnement et au développement durable  
EHPAD : Etablissement d'hébergement pour personnes âgées dépendantes  
EP + MU + IP : Eclairage public + Mobilier urbain + Illumination du patrimoine  
ETP : Equivalent temps plein  
FEPEM : Fédération des particuliers-employeurs  
GES : Gaz à effet de serre  
GWh : Gigawatt par heure  
HPE : Haute performance énergétique  
HQE : Haute qualité environnementale  
ISO : International organization for standardization (Organisation internationale de normalisation)  
NF : Norme française  
ODD : Objectifs de développement durable  
PDE/PDA : Plan de déplacement d'entreprise / Plan de déplacements d'administration  
PSC1 : Premiers secours civiques de niveau 1  
Sesame : Services écosystémiques rendus par les arbres modulés selon l'essence  
SRU : Solidarité et renouvellement urbain  
SST : Sauveteur secouriste au travail  
TAMM : Transports de l'agglomération de Metz Métropole  
TCO2 ou TeqCO2 : Tonne équivalent CO2  
UEM : Usine d'électricité de Metz  
ZAC : Zone d'aménagement concerté





# NOTES

Handwriting practice lines consisting of 30 horizontal dotted lines.







Brochure imprimée sur du papier  
labellisé FSC Mixte. La labélisation  
FSC Mixte du papier garantit une  
fabrication à partir de matières  
recyclées et de fibres de bois  
issues de forêts gérées de manière  
responsable.



Conception / Mission développement durable et solidaire / Ville de Metz  
Réalisation / Communication interne / Ville de Metz  
Photos / Photographie / Ville de Metz  
Impression / Reprographie / Ville de Metz  
Date / Novembre 2020