

ARRÊTÉ PT n°03/2021

Portant mise à jour de 18 Plans Locaux d'Urbanisme (PLU) de la Métropole suite à l'arrêté préfectoral instituant des servitudes d'utilité publique prenant en compte la maîtrise des risques autour des canalisations de transport de matières dangereuses existantes, exploitées par GRDF

Le Président de Metz Métropole,

VU le Code de l'urbanisme et notamment ses articles L.153-60 et R.153-18;

VU la délibération du Conseil Municipal d'Ars-Laquenexy en date du 16 mai 2012 approuvant le Plan Local d'Urbanisme;

VU la délibération du Conseil Municipal d'Ars-sur-Moselle en date du 30 juin 2017 approuvant le Plan Local d'Urbanisme;

VU la délibération du Conseil Municipal d'Augny en date du 26 juin 2014 approuvant le Plan Local d'Urbanisme;

VU la délibération du Conseil Métropolitain en date du 28 mai 2018 approuvant le Plan Local d'Urbanisme de Cuvry;

VU la délibération du Conseil Municipal de Jury en date du 1^e juillet 2009 approuvant le Plan Local d'Urbanisme;

VU la délibération du Conseil Municipal de Laquenexy en date du 18 juillet 2016 approuvant le Plan Local d'Urbanisme;

VU la délibération du Conseil Municipal du Ban Saint Martin en date du 19 décembre 2017 approuvant le Plan Local d'Urbanisme;

VU la délibération du Conseil Municipal de Lorry-lès-Metz en date du 22 juin 2017 approuvant le Plan Local d'Urbanisme;

VU la délibération du Conseil Municipal de Marly en date du 19 mars 2013 approuvant le Plan Local d'Urbanisme;

VU la délibération du Conseil Municipal de Metz en date du 18 décembre 2008 approuvant le Plan Local d'Urbanisme;

VU la délibération du Conseil Municipal de Montigny-lès-Metz en date du 23 mars 2017 approuvant le Plan Local d'Urbanisme;

VU la délibération du Conseil Municipal de Moulins-lès-Metz en date du 19 décembre 2017 approuvant le Plan Local d'Urbanisme;

VU la délibération du Conseil Métropolitain en date du 24 juin 2019 approuvant le Plan Local d'Urbanisme de Peltre;

VU la délibération du Conseil Municipal de Plappeville en date du 21 mars 2013 approuvant le Plan Local d'Urbanisme;

VU la délibération du Conseil Municipal de Pouilly en date du 17 mai 2017 approuvant le Plan Local d'Urbanisme;

VU la délibération du Conseil Municipal de Saint-Julien-lès-Metz en date du 12 juillet 2016 approuvant le Plan Local d'Urbanisme;

VU la délibération du Conseil Municipal de Saulny en date du 28 juin 2007 approuvant le Plan Local d'Urbanisme;

VU la délibération du Conseil Municipal de Woippy en date du 27 novembre 2009 approuvant le Plan Local d'Urbanisme;

VU l'arrêté préfectoral DCAT/BEPE/n°2020-224 en date du 31 décembre 2020 instituant des servitudes d'utilité publique prenant en compte la maîtrise des risques autour des canalisations de transport de matières dangereuses existantes, exploitées par la société GRDF.

CONSIDERANT que selon l'article L554-5, L.555-16, R554-41, R554-46 et suivants du Code de l'environnement, les canalisations de transport de matières dangereuses doivent faire l'objet d'institution de servitude d'utilité publique relative à la maîtrise de l'urbanisation en raison des dangers et des inconvénients qu'elles présentent.

CONSIDERANT que selon l'article R.555-30-b du Code de l'environnement, les périmètres à l'intérieur desquels les dispositions en matière de maîtrise de l'urbanisme s'appliquent sont déterminés par les risques susceptibles d'être créés par une canalisation de transport de matière dangereuses en service, notamment les risques d'incendie, d'explosion ou d'émanation de produits toxiques, menaçant gravement la santé ou la sécurité des personnes.

ARRÊTE

Article 1 : Les plans locaux d'urbanisme (PLU) des communes de Ars-Laquenexy, Ars-sur-Moselle, Augny, Cuvry, Jury, Laquenexy, Le Ban Saint Martin, Lorry-lès-Metz, Marly, Metz, Montigny-lès-Metz, Moulins-lès-Metz, Peltre, Plappeville, Pouilly, Saint-Julien-lès-Metz, Saulny, Woippy sont mis à jour à la date du présent arrêté.

A cet effet, l'arrêté préfectoral en date du 31 décembre 2020 instituant des servitudes d'utilité publique prenant en compte la maîtrise des risques autour des canalisations de transport de matières dangereuses existantes, exploitées par la société GRDF est annexé auxdits documents d'urbanisme.

Article 2 : La mise à jour a été effectuée dans les documents tenus à disposition du public :

- Au siège de la Métropole
- Dans les mairies des communes concernées
- A la Préfecture de la Moselle
- A la Direction Départementale des Territoires de Moselle

Article 3 : Le présent arrêté sera affiché au siège de Metz Métropole et dans les communes concernées durant un mois.

Article 4 : Des copies du présent arrêté sont adressées :

- Au Préfet de la Moselle
- Au directeur de la Direction Départementale des Territoires de Moselle
- Aux Maires des communes concernées

Fait à Metz, le 18 FEV 2021



Pour le Président
Le Vice-Président délégué
Henri HASSER

Accusé de réception - Ministère de l'Intérieur

057-200039865-20210218-ArretePT3-2021-AR

Accusé certifié exécutoire

Réception par le préfet : 22/02/2021

Pour l'autorité compétente par délégation

ARRÊTÉ DCAT/ BEPE/ N°2020- 224

du 31 DEC. 2020

Instituant des servitudes d'utilité publique prenant en compte la maîtrise des risques autour des canalisations de transport de matières dangereuses existantes exploitées par la société GRDF sur le territoire du département de la Moselle

Le Préfet de la Moselle
Chevalier de la Légion d'honneur
Officier de l'Ordre national du Mérite

vu le code de l'environnement, et notamment ses articles L554-5, L555-16, R554-41 3°, R554-46, R555-30 b), R555-30-1 II et R555-31 ;

vu le code de l'urbanisme notamment ses articles L.101-2, L.132-1, L.132-2, L.151-1 et suivants, L.153-60, L.161-1 et suivants, L.163-10, R.431-16 ;

vu le code de la construction et de l'habitation, notamment ses articles R. 122-22 et R. 123-46 ;

vu le décret du 29 juillet 2020 portant nomination de M. Laurent TOUVET préfet de la Moselle ;

vu l'arrêté du 5 mars 2014 modifié définissant les modalités d'application du chapitre V du titre V du livre V du code de l'environnement et portant règlement de la sécurité des canalisations de transport de gaz naturel ou assimilé, d'hydrocarbures et de produits chimiques ;

vu l'arrêté DCL n° 2020-A-27 du 24 août 2020 portant délégation de signature en faveur de Monsieur Olivier DELCAYROU, secrétaire général de la préfecture de la Moselle ;

Vu l'étude de dangers générique des ouvrages de distribution de gaz naturel de PMS>16 bar et pour les DN>200 de PMS>10 bar, version V2,0 en date du 22 février 2016, de la société GRDF dont le siège social est situé 6 rue Condorcet – TSA 60800 – 75009 PARIS ;

Vu la partie spécifique de l'étude de dangers, relative au département de la Moselle, version 1 en date du 28 juin 2016 ;

Vu le courrier de complément au sujet des servitudes d'utilité publique du réseau GRDF en date du 27 novembre 2019 ;

vu le rapport de la Direction régionale de l'environnement, de l'aménagement et du logement de la région Grand Est, en date du 30 septembre 2020 ;

vu l'avis émis par le conseil départemental de l'environnement et des risques sanitaires et technologiques de la Moselle consulté du 9 au 18 décembre 2020 ;

Considérant que selon l'article L555-16 du code de l'environnement, les canalisations de transport de matières dangereuses doivent faire l'objet d'institution de servitudes d'utilité publique relatives à la maîtrise de l'urbanisation en raison des dangers et des inconvénients qu'elles présentent ;

Considérant que selon l'article R555-30-b du code de l'environnement, les périmètres à l'intérieur desquels les dispositions en matière de maîtrise de l'urbanisation s'appliquent sont déterminés par les risques susceptibles d'être créés par une canalisation de transport de matières dangereuses en service, notamment les risques d'incendie, d'explosion ou d'émanation de produits toxiques, menaçant gravement la santé ou la sécurité des personnes.

Sur proposition du secrétaire général de la Préfecture de la Moselle,

ARRÊTE

Article 1 : objet

Des servitudes d'utilité publique (SUP) sont instituées dans les zones d'effets générées par les phénomènes dangereux susceptibles de se produire sur les canalisations de distribution de gaz à hautes caractéristiques exploitées par la société GRDF sur le territoire de 47 communes du département de la Moselle (listées en annexe 1).

Pour chaque commune du département de la Moselle concernée, ces servitudes d'utilité publique sont établies conformément aux distances figurant dans les tableaux et sur les cartes présents dans l'annexe associée à la commune (annexe 2).

Article 2 :

Les servitudes d'utilité publique sont centrées sur le tracé des canalisations et ont des largeurs de demi-bande, de part et d'autre de la canalisation, telles que définies dans les annexes du présent arrêté.

Seules les distances SUP1 sont reproduites dans la carte annexée au présent arrêté. Les restrictions supplémentaires fixées par l'article 3 pour les projets d'urbanisme dont l'emprise atteint les SUP 2 ou 3 sont mises en œuvre dans le cadre de l'instruction de l'analyse de compatibilité obligatoire pour tout projet dont l'emprise atteint la SUP 1.

Les démarches effectuées dans le cadre de l'analyse de compatibilité sont réalisées par le maître d'ouvrage auprès du transporteur dont les coordonnées sont les suivantes :

GRDF – MOA – Etudes de danger
10, Viaduc Kennedy
54000 NANCY

Article 3 : définition des servitudes d'utilité publique et maîtrise de l'urbanisation

Conformément à l'article R. 555-30 b) du code de l'environnement, les servitudes sont les suivantes, en fonction des zones d'effets :

Servitude SUP1, correspondant à la zone d'effets létaux (PEL) du phénomène dangereux de référence majorant au sens de l'article R555-10-1 du code de l'environnement :

La délivrance d'un permis de construire relatif à un établissement recevant du public susceptible de recevoir plus de 100 personnes ou à un immeuble de grande hauteur et son ouverture est subordonnée à la fourniture d'une analyse de compatibilité ayant reçu l'avis favorable du distributeur ou, en cas d'avis défavorable du distributeur, l'avis favorable du Préfet rendu au vu de l'expertise mentionnée au III de l'article R. 555-31 du code de l'environnement. L'analyse de compatibilité est établie conformément aux dispositions de l'arrêté ministériel du 5 mars 2014 susvisé.

Servitude SUP2, correspondant à la zone d'effets létaux (PEL) du phénomène dangereux de référence réduit au sens de l'article R555-10-1 du code de l'environnement :

L'ouverture d'un établissement recevant du public susceptible de recevoir plus de 300 personnes ou d'un immeuble de grande hauteur est interdite.

Servitude SUP3, correspondant à la zone d'effets létaux significatifs (ELS) du phénomène dangereux de référence réduit au sens de l'article R555-10-1 du code de l'environnement :

L'ouverture d'un établissement recevant du public susceptible de recevoir plus de 100 personnes ou d'un immeuble de grande hauteur est interdite.

Article 4 : information du transporteur

Conformément à l'article R555-30-1 du code de l'environnement, le maire informe le transporteur de toute demande de permis de construire, certificat d'urbanisme opérationnel ou de permis d'aménager concernant un projet situé dans l'une des zones définies à l'article 3 du présent arrêté.

Article 5 : enregistrement des servitudes

Les servitudes instituées par le présent arrêté sont annexées aux plans locaux d'urbanisme et aux cartes communales des communes concernées conformément aux articles L151-43, L153-60, L161-1 et L163-10 du code de l'urbanisme.

Article 6 : publication

En application du R554-60 du code de l'environnement, le présent arrêté sera publié au recueil des actes administratifs et sur le site internet de la préfecture de la Moselle.

Pour chaque commune concernée, le corps de l'arrêté ainsi que l'annexe associée à la commune seront adressés au maire de la commune ou aux présidents des établissements publics de coopération intercommunale compétents en matière d'urbanisme.

En cas de modification de l'arrêté, pour chaque commune concernée, le corps de l'arrêté ainsi que l'annexe associée à la commune seront adressés au maire.

Article 7 : voie de recours

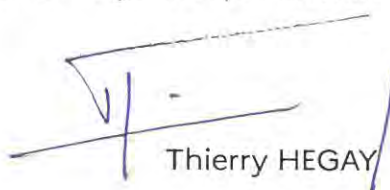
Cet arrêté pourra faire l'objet d'un recours contentieux auprès du tribunal administratif de Strasbourg dans un délai de deux mois à compter de sa publication.

Les particuliers et les personnes morales de droit privé non chargées de la gestion d'un service public peuvent désormais déposer leur recours par voie dématérialisée via l'application Télérecours depuis le site <http://www.telerecours.fr/>.

Article 12 : exécution

Le Secrétaire Général de la Préfecture de la Moselle, les présidents des établissements publics compétents, les maires des communes concernées, le directeur départemental des territoires de la Moselle, le directeur régional de l'environnement, de l'aménagement et du logement du Grand-Est sont chargés chacun en ce qui le concerne de l'exécution du présent arrêté dont une copie leur sera adressée, ainsi qu'au directeur de la société GRDF.

Fait à Metz, le 13 1 DEC. 2020
Le préfet,
pour le préfet,
le secrétaire général par intérim


Thierry HEGAY

ANNEXE 1 : liste des communes

AMNEVILLE
ARS LAQUENEXY
ARS SUR MOSELLE
AUGNY
BASSE HAM
BERTRANGE
BETTING
BUHL LORRAINE
CHIEULLES
COINCY
CUVRY
FAMECK
FEVES
FLORANGE
GANDRANGE
GUENANGE
HAGONDANGE
HAYANGE
HESSE
HOMBOURG HAUT
JOUY AUX ARCHES
JURY
LAQUENEXY
LE BAN SAINT MARTIN

LORRY LES METZ
MAIZIERES LES METZ
MANOM
MARANGE SILVANGE
MARLY
METZ
MONTIGNY LES METZ
MOULINS LES METZ
NORROY LE VENEUR
PELTRE
PLAPPEVILLE
POUILLY
SAINT JULIEN LES METZ
SARREBOURG
SAULNY
SEINGBOUSE
SEMECOURT
TERVILLE
THIONVILLE
UCKANGE
VITRY SUR ORNE
WOIPPY
YUTZ

Liste des EPCI de Moselle impactés par le transporteur GRdF

Communauté de communes Pays Orne Moselle	Communauté d'agglomération de Metz Métropole	Communauté d'agglomération Portes de France Thionville
Communauté de communes de l'Arc Mosellan	Communauté de communes de Freyming Merlebach	Communauté de communes de Sarrebouurg Moselle Sud
Communauté de communes du Haut Chemin Pays de Pange	Communauté d'agglomération du Val de Fensch	Communauté de communes des Rives de Moselle
Communauté de communes de Cattenom et environs		

EPCI de Meurthe-et-Moselle impacté par le transporteur GRdF

Communauté de communes Mad et Moselle

vu pour être annexé à l'arrêté n°DCAT/BEPE-2020- 224
Le préfet
pour le préfet,
le secrétaire général par intérim

du 13 1 DEC. 2021

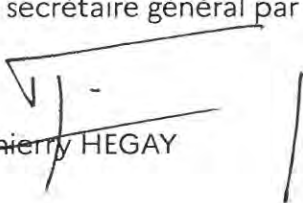
Thierry HEGAY

ANNEXE 2

Arrêté instituant des servitudes d'utilité publique prenant en compte la maîtrise des risques autour des canalisations de transport de gaz naturel existantes, exploitées par la société GRDF sur le territoire de 47 communes du département de la Moselle

- fiche de caractérisation des canalisations de transport de gaz naturel exploitées par GRDF et de leurs bandes de servitudes d'utilité publique
- carte au 1/25000^e matérialisant les servitudes d'utilité publique autour des canalisations de transport

vu pour être annexé à l'arrêté n°DCAT/BEPE-2020- 224 du 31 DEC. 2020
Le préfet
pour le préfet,
le secrétaire général par intérim


Thierry HEGAY

Annexe 5 : Caractérisation des canalisations de distribution de gaz exploitées par GRDF et de leurs bandes de servitudes d'utilité publique sur la commune de Augny

Nom de la commune	Code Insee	Nom du Transporteur	Adresse du Transporteur
Augny	57039	GRDF - MOA - Etudes de danger	10 viaduc Kennedy - 54000 NANCY

Tableaux des caractéristiques :

Dans les tableaux ci-dessous :

- PMS : Pression Maximale de Service de la canalisation
- DN : Diamètre Nominal de la canalisation.
- Distances S.U.P (SUP1, SUP2, SUP3) : Distances en mètres de part et d'autre de la canalisation définissant les limites des zones concernées par les servitudes d'utilité publique.

En cas d'écart entre les valeurs des distances SUP figurant dans les tableaux ci-dessous et la représentation cartographique des SUP telle qu'annexée au présent arrêté, les valeurs des tableaux font foi, appliquées au tracé réel des canalisations concernées.

NOTA 1 : Si la SUP1 du tracé adjacent enterré est plus large que celle d'un tronçon aérien, c'est elle qui doit être prise en compte au droit du tronçon aérien.

NOTA 2 : La longueur mentionnée correspond à la longueur de la canalisation traversant la commune impactée. Elle est arrondie au décimètre.

NOTA 3 : Si la SUP1 du tracé adjacent est plus large que celle de l'installation annexe, c'est elle qui doit être prise en compte au droit de l'installation annexe.

Ouvrages traversant la commune :

Nom de la Canalisation	PMS	DN	Longueur (m)	Implantation	SUP1	SUP2	SUP3
GRDF DN150	20	150	5279,1	Enterré	20	5	5
GRDF DN100	20	100	32,1	Enterré	10	5	5
GRDF DN50	20	50	11,2	Enterré	10	5	5

Ouvrages ne traversant pas la commune, mais dont les zones d'effets atteignent cette dernière :

Néant

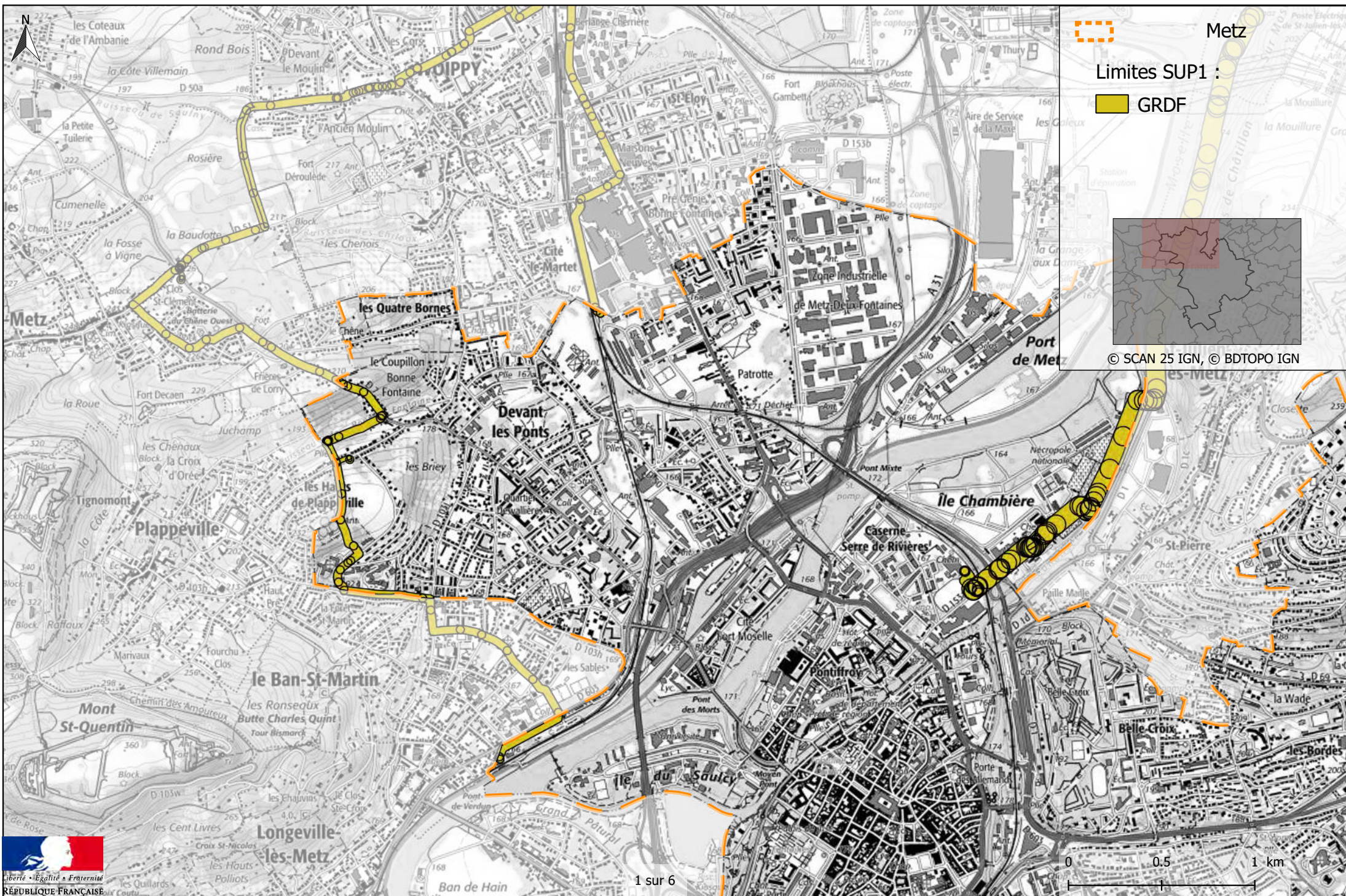
Installations annexes situées sur la commune :

Nom de l'installation	SUP1	SUP2	SUP3
ZAC AUGNY	20	5	5
BA 128	20	5	5
AUGNY VILLAGE	20	5	5

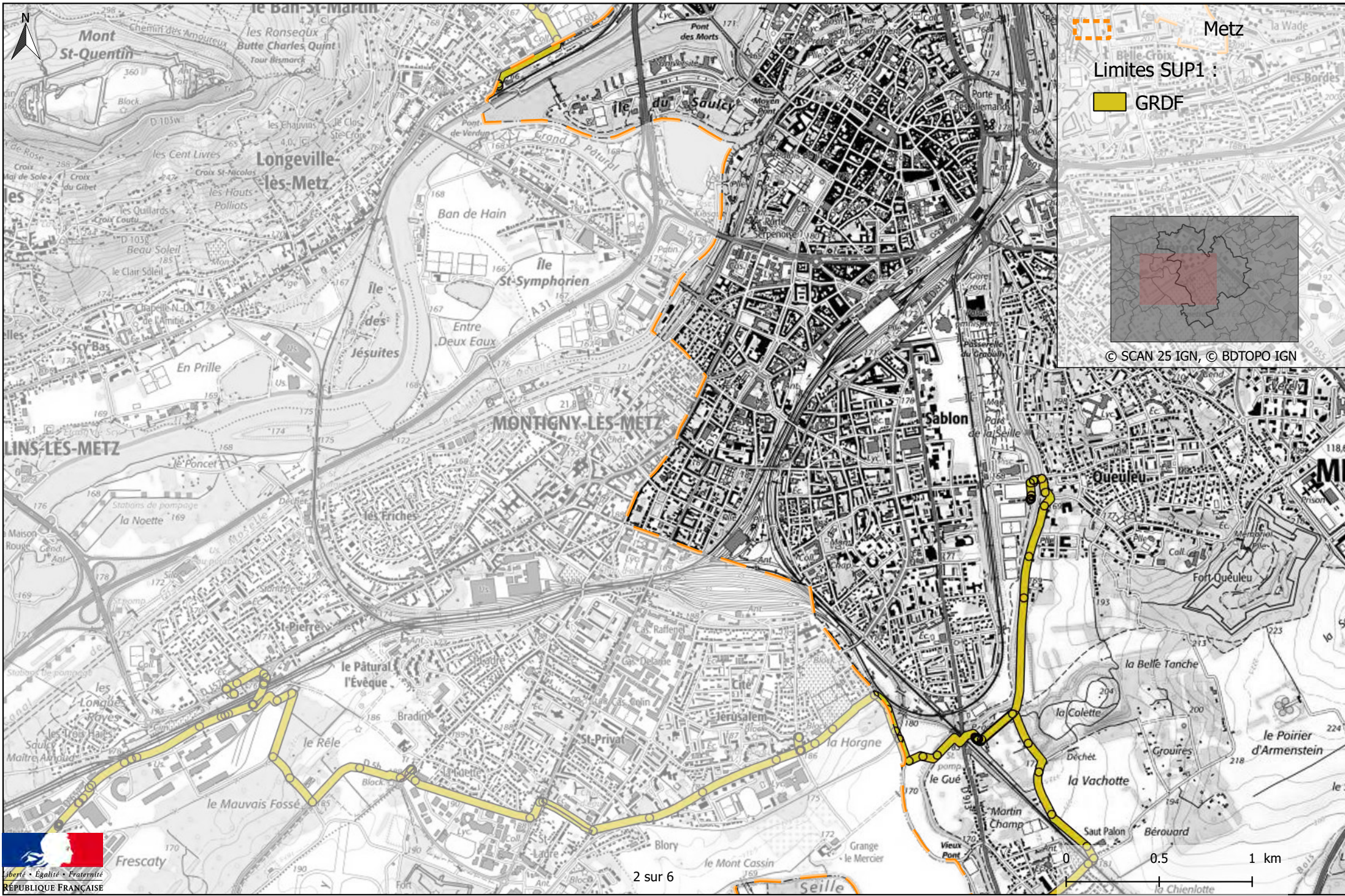
Installations annexes non situées sur la commune, mais dont les zones d'effets atteignent cette dernière :

Néant

Servitudes d'utilité publique autour des canalisations de transport de matières dangereuses



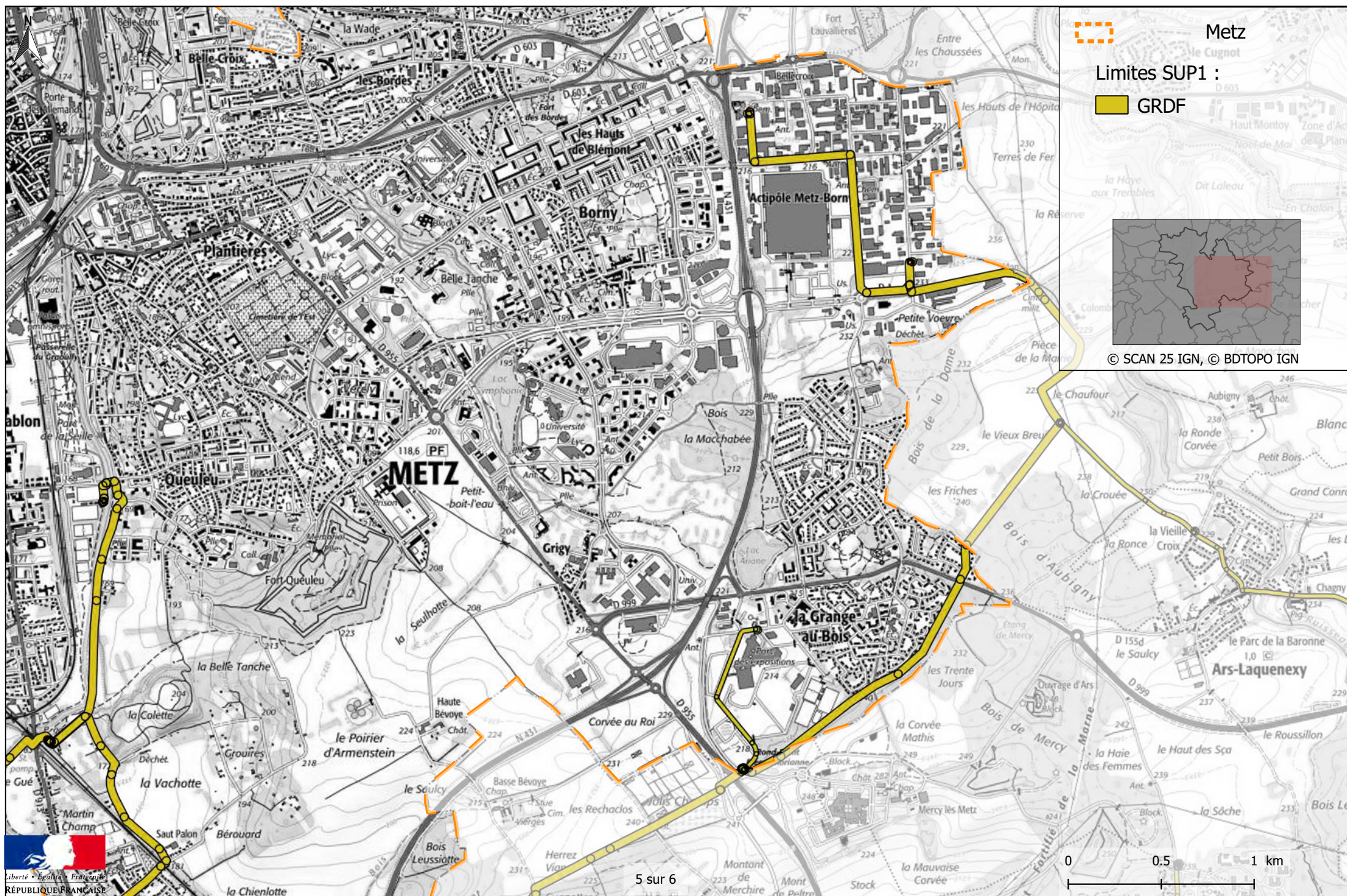
Servitudes d'utilité publique autour des canalisations de transport de matières dangereuses



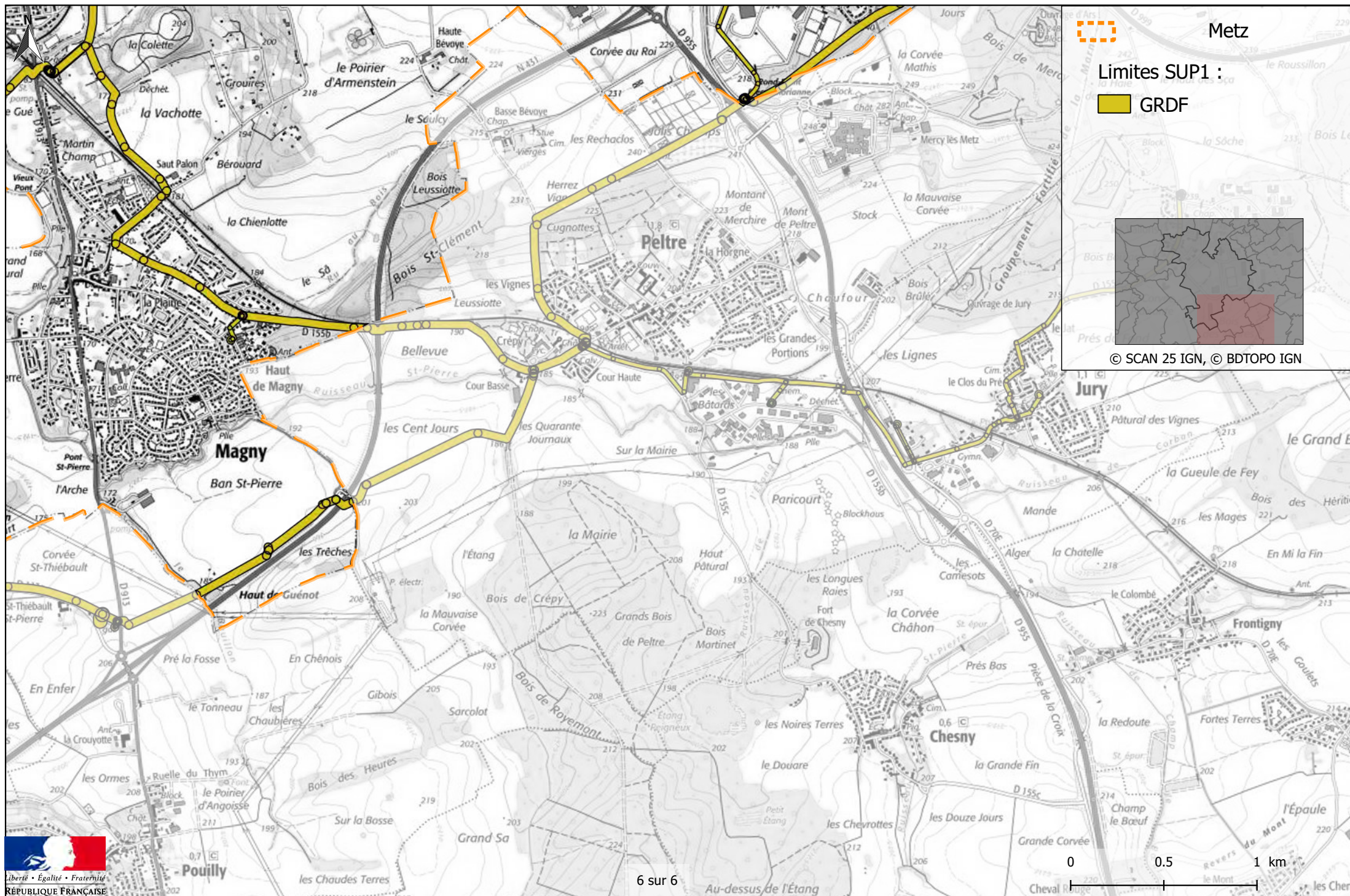
Servitudes d'utilité publique autour des canalisations de transport de matières dangereuses



Servitudes d'utilité publique autour des canalisations de transport de matières dangereuses



Servitudes d'utilité publique autour des canalisations de transport de matières dangereuses



METZ

Liste des Servitudes d'utilité Publique affectant l'occupation du sol

CODE	NOM OFFICIEL	TEXTES LEGISLATIFS	ACTE L'INSTITUANT	SERVICE RESPONSABLE
AC1	Servitudes de protection des Monuments Historiques - classés - inscrits.	Articles L.611-1 à L.624-2 du code du patrimoine et décrets d'application de la loi du 13 décembre 1913	Place St Louis, façades et arcades des N°s impairs de 1 à 63 inscrites le 24.10.1929.	Unité départementale de l'Architecture et du Patrimoine de la Moselle 10, 12, Place St Etienne 57000 METZ
AC1	Servitudes de protection des Monuments Historiques - classés - inscrits.	Articles L.611-1 à L.624-2 du code du patrimoine et décrets d'application de la loi du 13 décembre 1913	20 rue Ladoucette : façades et toitures sur rue inscrites le 09.05.1947.	Unité départementale de l'Architecture et du Patrimoine de la Moselle 10, 12, Place St Etienne 57000 METZ
AC1	Servitudes de protection des Monuments Historiques - classés - inscrits.	Articles L.611-1 à L.624-2 du code du patrimoine et décrets d'application de la loi du 13 décembre 1913	Ancienne caserne Chambière : portails avec frontons des bâtiments A et B, inscrits le 24.10.1929 déposés à la Ville de METZ, rte de MAGNY. (Plus de périmètre de 500 m pour l'instant).	Unité départementale de l'Architecture et du Patrimoine de la Moselle 10, 12, Place St Etienne 57000 METZ
AC1	Servitudes de protection des Monuments Historiques - classés - inscrits.	Articles L.611-1 à L.624-2 du code du patrimoine et décrets d'application de la loi du 13 décembre 1913	8 rue de la Haye : porte monumentale inscrite le 05.04.1930.	Unité départementale de l'Architecture et du Patrimoine de la Moselle 10, 12, Place St Etienne 57000 METZ
AC1	Servitudes de protection des Monuments Historiques - classés - inscrits.	Articles L.611-1 à L.624-2 du code du patrimoine et décrets d'application de la loi du 13 décembre 1913	Hôtel de Burtaigne 4-6, place des Charrons classé dans sa totalité le 20.12.2006.	Unité départementale de l'Architecture et du Patrimoine de la Moselle 10, 12, Place St Etienne 57000 METZ
AC1	Servitudes de protection des Monuments Historiques - classés - inscrits.	Articles L.611-1 à L.624-2 du code du patrimoine et décrets d'application de la loi du 13 décembre 1913	Palais du Gouverneur, rue de la Citadelle (Façades et toitures) inscrit le 15.01.1975.	Unité départementale de l'Architecture et du Patrimoine de la Moselle 10, 12, Place St Etienne 57000 METZ
AC1	Servitudes de protection des Monuments Historiques - classés - inscrits.	Articles L.611-1 à L.624-2 du code du patrimoine et décrets d'application de la loi du 13 décembre 1913	Ancienne Abbaye Ste Glossinde, chapelle de l'évêque, salle de tribunal ecclésiastique, classement le 07.09.1978.	Unité départementale de l'Architecture et du Patrimoine de la Moselle 10, 12, Place St Etienne 57000 METZ

CODE	NOM OFFICIEL	TEXTES LEGISLATIFS	ACTE L'INSTITUANT	SERVICE RESPONSABLE
AC1	Servitudes de protection des Monuments Historiques - classés - inscrits.	Articles L.611-1 à L.624-2 du code du patrimoine et décrets d'application de la loi du 13 décembre 1913	Grenier de la ville connu sous le nom 'la grange de Chèvremont' classé le 27.12.1924.	Unité départementale de l'Architecture et du Patrimoine de la Moselle 10, 12, Place St Etienne 57000 METZ
AC1	Servitudes de protection des Monuments Historiques - classés - inscrits.	Articles L.611-1 à L.624-2 du code du patrimoine et décrets d'application de la loi du 13 décembre 1913	Maison de Verlaine (façade sur rue et porte du 2 rue Hte Pierre) inscrite le 04.08.1978.	Unité départementale de l'Architecture et du Patrimoine de la Moselle 10, 12, Place St Etienne 57000 METZ
AC1	Servitudes de protection des Monuments Historiques - classés - inscrits.	Articles L.611-1 à L.624-2 du code du patrimoine et décrets d'application de la loi du 13 décembre 1913	29 en Jurue : porte sur rue de l'Abbé Risse inscrite le 10.12.1929.	Unité départementale de l'Architecture et du Patrimoine de la Moselle 10, 12, Place St Etienne 57000 METZ
AC1	Servitudes de protection des Monuments Historiques - classés - inscrits.	Articles L.611-1 à L.624-2 du code du patrimoine et décrets d'application de la loi du 13 décembre 1913	2 place d'Armes (Anciens bâtiments militaires) classé le 01.04.1921.	Unité départementale de l'Architecture et du Patrimoine de la Moselle 10, 12, Place St Etienne 57000 METZ
AC1	Servitudes de protection des Monuments Historiques - classés - inscrits.	Articles L.611-1 à L.624-2 du code du patrimoine et décrets d'application de la loi du 13 décembre 1913	1-2 Place de la Comédie, classés le 06.01.1930.	Unité départementale de l'Architecture et du Patrimoine de la Moselle 10, 12, Place St Etienne 57000 METZ
AC1	Servitudes de protection des Monuments Historiques - classés - inscrits.	Articles L.611-1 à L.624-2 du code du patrimoine et décrets d'application de la loi du 13 décembre 1913	Est inscrite, en totalité, y compris l'escalier du XVIII ^e siècle, la maison située au n° 9 et en partie au n° 11 rue de la Fontaine par A.P. du 14.12.1992 et du 12.06.1995.	Unité départementale de l'Architecture et du Patrimoine de la Moselle 10, 12, Place St Etienne 57000 METZ
AC1	Servitudes de protection des Monuments Historiques - classés - inscrits.	Articles L.611-1 à L.624-2 du code du patrimoine et décrets d'application de la loi du 13 décembre 1913	Hôtel des Arts et Métiers, 2 et 2bis rue Gambetta, inscrit en totalité par arrêté préfectoral du 05.11.2002.	Unité départementale de l'Architecture et du Patrimoine de la Moselle 10, 12, Place St Etienne 57000 METZ

CODE	NOM OFFICIEL	TEXTES LEGISLATIFS	ACTE L'INSTITUANT	SERVICE RESPONSABLE
AC1	Servitudes de protection des Monuments Historiques - classés - inscrits.	Articles L.611-1 à L.624-2 du code du patrimoine et décrets d'application de la loi du 13 décembre 1913	Hôpital St Nicolas: portail inscrit le 03.10.1939.	Unité départementale de l'Architecture et du Patrimoine de la Moselle 10, 12, Place St Etienne 57000 METZ
AC1	Servitudes de protection des Monuments Historiques - classés - inscrits.	Articles L.611-1 à L.624-2 du code du patrimoine et décrets d'application de la loi du 13 décembre 1913	Eglise St Eucaire, rue des Allemands, classée le 22.01.1979.	Unité départementale de l'Architecture et du Patrimoine de la Moselle 10, 12, Place St Etienne 57000 METZ
AC1	Servitudes de protection des Monuments Historiques - classés - inscrits.	Articles L.611-1 à L.624-2 du code du patrimoine et décrets d'application de la loi du 13 décembre 1913	2 et 4 place Ste Croix : façade et toiture inscrites le 05.04.1930 rectifié le 11.03.1933. 8 place Ste Croix : façade sur rue inscrite le 20.05.1930.	Unité départementale de l'Architecture et du Patrimoine de la Moselle 10, 12, Place St Etienne 57000 METZ
AC1	Servitudes de protection des Monuments Historiques - classés - inscrits.	Articles L.611-1 à L.624-2 du code du patrimoine et décrets d'application de la loi du 13 décembre 1913	Façades et toitures des immeubles N°3, 4, 5 et 6 Place de la Comédie inscrites le 6.01.1930.	Unité départementale de l'Architecture et du Patrimoine de la Moselle 10, 12, Place St Etienne 57000 METZ
AC1	Servitudes de protection des Monuments Historiques - classés - inscrits.	Articles L.611-1 à L.624-2 du code du patrimoine et décrets d'application de la loi du 13 décembre 1913	Ancien Hospice St Nicolas situé 2, place St Nicolas et en Nicolairue, inscrit le 5 avril 1993.	Unité départementale de l'Architecture et du Patrimoine de la Moselle 10, 12, Place St Etienne 57000 METZ
AC1	Servitudes de protection des Monuments Historiques - classés - inscrits.	Articles L.611-1 à L.624-2 du code du patrimoine et décrets d'application de la loi du 13 décembre 1913	Hôtel de Malte : 9 rue des Murs inscrit le 30.10.1989.	Unité départementale de l'Architecture et du Patrimoine de la Moselle 10, 12, Place St Etienne 57000 METZ
AC1	Servitudes de protection des Monuments Historiques - classés - inscrits.	Articles L.611-1 à L.624-2 du code du patrimoine et décrets d'application de la loi du 13 décembre 1913	Immeubles N°s 12, 13, 14, 15, 16, 17, et 18 place d'Armes classés les 15.12.1922 et 19.01.1928.	Unité départementale de l'Architecture et du Patrimoine de la Moselle 10, 12, Place St Etienne 57000 METZ

CODE	NOM OFFICIEL	TEXTES LEGISLATIFS	ACTE L'INSTITUANT	SERVICE RESPONSABLE
AC1	Servitudes de protection des Monuments Historiques - classés - inscrits.	Articles L.611-1 à L.624-2 du code du patrimoine et décrets d'application de la loi du 13 décembre 1913	Place St Etienne + ses escaliers et sa terrasse classée le 23.01.1930.	Unité départementale de l'Architecture et du Patrimoine de la Moselle 10, 12, Place St Etienne 57000 METZ
AC1	Servitudes de protection des Monuments Historiques - classés - inscrits.	Articles L.611-1 à L.624-2 du code du patrimoine et décrets d'application de la loi du 13 décembre 1913	Trophées de la caserne Ney inscrits le 24.10.1929.	Unité départementale de l'Architecture et du Patrimoine de la Moselle 10, 12, Place St Etienne 57000 METZ
AC1	Servitudes de protection des Monuments Historiques - classés - inscrits.	Articles L.611-1 à L.624-2 du code du patrimoine et décrets d'application de la loi du 13 décembre 1913	Eglise St Etienne le Dépenné façade sur la rue Gaudré classée le 24.03.1928 et la totalité inscrite le 30.10.1989.	Unité départementale de l'Architecture et du Patrimoine de la Moselle 10, 12, Place St Etienne 57000 METZ
AC1	Servitudes de protection des Monuments Historiques - classés - inscrits.	Articles L.611-1 à L.624-2 du code du patrimoine et décrets d'application de la loi du 13 décembre 1913	Ancienne Porte de Prison, Rue de l'Arsenal, intégrée aux remparts, inscrite le 27.10.1971.	Unité départementale de l'Architecture et du Patrimoine de la Moselle 10, 12, Place St Etienne 57000 METZ
AC1	Servitudes de protection des Monuments Historiques - classés - inscrits.	Articles L.611-1 à L.624-2 du code du patrimoine et décrets d'application de la loi du 13 décembre 1913	Ancienne Eglise abbatiale St Vincent classée le 16.02.1930.	Unité départementale de l'Architecture et du Patrimoine de la Moselle 10, 12, Place St Etienne 57000 METZ
AC1	Servitudes de protection des Monuments Historiques - classés - inscrits.	Articles L.611-1 à L.624-2 du code du patrimoine et décrets d'application de la loi du 13 décembre 1913	Hôtel de Gournay, 9 rue du Grand Cerf porte d'entrée + 2 rampes d'escalier en fer forgé inscrites le 09.12.1929.	Unité départementale de l'Architecture et du Patrimoine de la Moselle 10, 12, Place St Etienne 57000 METZ
AC1	Servitudes de protection des Monuments Historiques - classés - inscrits.	Articles L.611-1 à L.624-2 du code du patrimoine et décrets d'application de la loi du 13 décembre 1913	Pont des Thermes : statue dite 'Vierge du Moulin', encastrée dans la pile du pont, et les 2 fragments de sculpture romaine qui l'encadrent classée le 09.07.1927.	Unité départementale de l'Architecture et du Patrimoine de la Moselle 10, 12, Place St Etienne 57000 METZ

CODE	NOM OFFICIEL	TEXTES LEGISLATIFS	ACTE L'INSTITUANT	SERVICE RESPONSABLE
AC1	Servitudes de protection des Monuments Historiques - classés - inscrits.	Articles L.611-1 à L.624-2 du code du patrimoine et décrets d'application de la loi du 13 décembre 1913	Hôtel St Livier, 1bis rue des Trinitaires : façades et toitures, mur de clôture sur rue + porte et restes d'une galerie du 16e S, vestibule du 16e S et escalier inscrit le 12.12.1939 et le 15.05.2003.	Unité départementale de l'Architecture et du Patrimoine de la Moselle 10, 12, Place St Etienne 57000 METZ
AC1	Servitudes de protection des Monuments Historiques - classés - inscrits.	Articles L.611-1 à L.624-2 du code du patrimoine et décrets d'application de la loi du 13 décembre 1913	42 rue St Marcel : portail sur rue, cour circulaire et façade principale sur la seconde cour inscrits le 05.04.1930.	Unité départementale de l'Architecture et du Patrimoine de la Moselle 10, 12, Place St Etienne 57000 METZ
AC1	Servitudes de protection des Monuments Historiques - classés - inscrits.	Articles L.611-1 à L.624-2 du code du patrimoine et décrets d'application de la loi du 13 décembre 1913	Place d'Armes classé le 12.01.1948.	Unité départementale de l'Architecture et du Patrimoine de la Moselle 10, 12, Place St Etienne 57000 METZ
AC1	Servitudes de protection des Monuments Historiques - classés - inscrits.	Articles L.611-1 à L.624-2 du code du patrimoine et décrets d'application de la loi du 13 décembre 1913	20, rue de Chèvremont: façades et toitures sur cour inscrites le 18.09.1970.	Unité départementale de l'Architecture et du Patrimoine de la Moselle 10, 12, Place St Etienne 57000 METZ
AC1	Servitudes de protection des Monuments Historiques - classés - inscrits.	Articles L.611-1 à L.624-2 du code du patrimoine et décrets d'application de la loi du 13 décembre 1913	2 rue Châtillon : portail d'entrée imposte comprise, inscrit le 09.12.1929.	Unité départementale de l'Architecture et du Patrimoine de la Moselle 10, 12, Place St Etienne 57000 METZ
AC1	Servitudes de protection des Monuments Historiques - classés - inscrits.	Articles L.611-1 à L.624-2 du code du patrimoine et décrets d'application de la loi du 13 décembre 1913	8 place de Chambre : façades et toitures du pavillon d'angle classés le 21.04.1959.	Unité départementale de l'Architecture et du Patrimoine de la Moselle 10, 12, Place St Etienne 57000 METZ
AC1	Servitudes de protection des Monuments Historiques - classés - inscrits.	Articles L.611-1 à L.624-2 du code du patrimoine et décrets d'application de la loi du 13 décembre 1913	Hôtel de Heu, 19-21 rue de la Fontaine : Porche d'entrée, escalier à double révolution et salle du 2ème étage, y compris ses fenêtres en façade classé le 11.01.1990.	Unité départementale de l'Architecture et du Patrimoine de la Moselle 10, 12, Place St Etienne 57000 METZ

CODE	NOM OFFICIEL	TEXTES LEGISLATIFS	ACTE L'INSTITUANT	SERVICE RESPONSABLE
AC1	Servitudes de protection des Monuments Historiques - classés - inscrits.	Articles L.611-1 à L.624-2 du code du patrimoine et décrets d'application de la loi du 13 décembre 1913	12-14 rue du Chanoine Collin, porte d'entrée + vantaux inscrits le 09.12.1929.	Unité départementale de l'Architecture et du Patrimoine de la Moselle 10, 12, Place St Etienne 57000 METZ
AC1	Servitudes de protection des Monuments Historiques - classés - inscrits.	Articles L.611-1 à L.624-2 du code du patrimoine et décrets d'application de la loi du 13 décembre 1913	Porte des Allemands, restes de l'enceinte du Moyen âge classés le 03.12.1966.	Unité départementale de l'Architecture et du Patrimoine de la Moselle 10, 12, Place St Etienne 57000 METZ
AC1	Servitudes de protection des Monuments Historiques - classés - inscrits.	Articles L.611-1 à L.624-2 du code du patrimoine et décrets d'application de la loi du 13 décembre 1913	Théâtre municipal, Place de la Comédie classé le 06.01.1930.	Unité départementale de l'Architecture et du Patrimoine de la Moselle 10, 12, Place St Etienne 57000 METZ
AC1	Servitudes de protection des Monuments Historiques - classés - inscrits.	Articles L.611-1 à L.624-2 du code du patrimoine et décrets d'application de la loi du 13 décembre 1913	Tour des Esprits, partie de remparts comprise entre celle-ci et la porte des Allemands Constructions 'Basses grilles de la Seille' inscrite le 14.04.1932.	Unité départementale de l'Architecture et du Patrimoine de la Moselle 10, 12, Place St Etienne 57000 METZ
AC1	Servitudes de protection des Monuments Historiques - classés - inscrits.	Articles L.611-1 à L.624-2 du code du patrimoine et décrets d'application de la loi du 13 décembre 1913	7, place St Nicolas, 9 rue du Neufbourg, partiellement inscrit le 30.11.1989.	Unité départementale de l'Architecture et du Patrimoine de la Moselle 10, 12, Place St Etienne 57000 METZ
AC1	Servitudes de protection des Monuments Historiques - classés - inscrits.	Articles L.611-1 à L.624-2 du code du patrimoine et décrets d'application de la loi du 13 décembre 1913	Eglise St Pierre aux Nonnains classée le 31.12.1909. Cloître, 1 rue de la Citadelle classé le 19.01.1932.	Unité départementale de l'Architecture et du Patrimoine de la Moselle 10, 12, Place St Etienne 57000 METZ
AC1	Servitudes de protection des Monuments Historiques - classés - inscrits.	Articles L.611-1 à L.624-2 du code du patrimoine et décrets d'application de la loi du 13 décembre 1913	Chapelle de la Miséricorde, 32-34 rue de la Chèvre classée le 18.12.1968.	Unité départementale de l'Architecture et du Patrimoine de la Moselle 10, 12, Place St Etienne 57000 METZ

CODE	NOM OFFICIEL	TEXTES LEGISLATIFS	ACTE L'INSTITUANT	SERVICE RESPONSABLE
AC1	Servitudes de protection des Monuments Historiques - classés - inscrits.	Articles L.611-1 à L.624-2 du code du patrimoine et décrets d'application de la loi du 13 décembre 1913	Fontaine rue de la Fontaine classée le 03.10.1929.	Unité départementale de l'Architecture et du Patrimoine de la Moselle 10, 12, Place St Etienne 57000 METZ
AC1	Servitudes de protection des Monuments Historiques - classés - inscrits.	Articles L.611-1 à L.624-2 du code du patrimoine et décrets d'application de la loi du 13 décembre 1913	6, 6bis, 7 et 11 Place de la Comédie classés le 6.01.1930.	Unité départementale de l'Architecture et du Patrimoine de la Moselle 10, 12, Place St Etienne 57000 METZ
AC1	Servitudes de protection des Monuments Historiques - classés - inscrits.	Articles L.611-1 à L.624-2 du code du patrimoine et décrets d'application de la loi du 13 décembre 1913	Nécropole de Chambière inscrite par arrêté préfectoral du 28 décembre 2017.	Unité départementale de l'Architecture et du Patrimoine de la Moselle 10, 12, Place St Etienne 57000 METZ
AC1	Servitudes de protection des Monuments Historiques - classés - inscrits.	Articles L.611-1 à L.624-2 du code du patrimoine et décrets d'application de la loi du 13 décembre 1913	Ancienne église des Trinitaires classée le 27.03.1973.	Unité départementale de l'Architecture et du Patrimoine de la Moselle 10, 12, Place St Etienne 57000 METZ
AC1	Servitudes de protection des Monuments Historiques - classés - inscrits.	Articles L.611-1 à L.624-2 du code du patrimoine et décrets d'application de la loi du 13 décembre 1913	Abbatiale de St Symphorien, 11 pl. St Martin ,cave et fenêtre du 1 ^o étage déposée à la Cour d'Or du Musée inscrits le 24.10.1929.	Unité départementale de l'Architecture et du Patrimoine de la Moselle 10, 12, Place St Etienne 57000 METZ
AC1	Servitudes de protection des Monuments Historiques - classés - inscrits.	Articles L.611-1 à L.624-2 du code du patrimoine et décrets d'application de la loi du 13 décembre 1913	Maisons 10-12 rue du Pont de la Préfecture - façades et toitures sur le bras mort de la Moselle, inscription au titre des monuments historiques par arrêté du 03/10/1929.	Unité départementale de l'Architecture et du Patrimoine de la Moselle 10, 12, Place St Etienne 57000 METZ
AC1	Servitudes de protection des Monuments Historiques - classés - inscrits.	Articles L.611-1 à L.624-2 du code du patrimoine et décrets d'application de la loi du 13 décembre 1913	Gare (façades et toitures) place du Général de Gaulle sauf verrière, hall du départ, salon d'honneur et buffet avec leurs décors inscription du 15.01.1975.	Unité départementale de l'Architecture et du Patrimoine de la Moselle 10, 12, Place St Etienne 57000 METZ

CODE	NOM OFFICIEL	TEXTES LEGISLATIFS	ACTE L'INSTITUANT	SERVICE RESPONSABLE
AC1	Servitudes de protection des Monuments Historiques - classés - inscrits.	Articles L.611-1 à L.624-2 du code du patrimoine et décrets d'application de la loi du 13 décembre 1913	Hôtel de ville, place d'Armes, classé le 15.12.1922.	Unité départementale de l'Architecture et du Patrimoine de la Moselle 10, 12, Place St Etienne 57000 METZ
AC1	Servitudes de protection des Monuments Historiques - classés - inscrits.	Articles L.611-1 à L.624-2 du code du patrimoine et décrets d'application de la loi du 13 décembre 1913	Eglise St Clément (Abbaye St Clément) , 28 rue du Pontiffroy, classée le 02.11.1972.	Unité départementale de l'Architecture et du Patrimoine de la Moselle 10, 12, Place St Etienne 57000 METZ
AC1	Servitudes de protection des Monuments Historiques - classés - inscrits.	Articles L.611-1 à L.624-2 du code du patrimoine et décrets d'application de la loi du 13 décembre 1913	Fontaine Ste Croix, Place Ste Croix, inscrite le 13.06.1929.	Unité départementale de l'Architecture et du Patrimoine de la Moselle 10, 12, Place St Etienne 57000 METZ
AC1	Servitudes de protection des Monuments Historiques - classés - inscrits.	Articles L.611-1 à L.624-2 du code du patrimoine et décrets d'application de la loi du 13 décembre 1913	Porte d'entrée+vantail - 14 place St Jacques : inscrits le 05.04.1930.	Unité départementale de l'Architecture et du Patrimoine de la Moselle 10, 12, Place St Etienne 57000 METZ
AC1	Servitudes de protection des Monuments Historiques - classés - inscrits.	Articles L.611-1 à L.624-2 du code du patrimoine et décrets d'application de la loi du 13 décembre 1913	Eglise Sainte Thérèse de l'Enfant Jésus à METZ inscrite par arrêté préfectoral du 22.10.1991 et classée le 17.11.1998.	Unité départementale de l'Architecture et du Patrimoine de la Moselle 10, 12, Place St Etienne 57000 METZ
AC1	Servitudes de protection des Monuments Historiques - classés - inscrits.	Articles L.611-1 à L.624-2 du code du patrimoine et décrets d'application de la loi du 13 décembre 1913	Ancienne Abbaye St Arnould (certaines parties), rue aux Ours/rue Poncelet, inscrite par A.P. du 24.02.1986.	Unité départementale de l'Architecture et du Patrimoine de la Moselle 10, 12, Place St Etienne 57000 METZ
AC1	Servitudes de protection des Monuments Historiques - classés - inscrits.	Articles L.611-1 à L.624-2 du code du patrimoine et décrets d'application de la loi du 13 décembre 1913	Porte d'entrée avec son vantail, 15 rue M. Barrès, inscrite le 05.04.1930.	Unité départementale de l'Architecture et du Patrimoine de la Moselle 10, 12, Place St Etienne 57000 METZ
AC1	Servitudes de protection des Monuments Historiques - classés - inscrits.	Articles L.611-1 à L.624-2 du code du patrimoine et décrets d'application de la loi du 13 décembre 1913	Tour Camoufle et square Camoufle inscrits le 31.10.1929.	Unité départementale de l'Architecture et du Patrimoine de la Moselle 10, 12, Place St Etienne 57000 METZ

CODE	NOM OFFICIEL	TEXTES LEGISLATIFS	ACTE L'INSTITUANT	SERVICE RESPONSABLE
AC1	Servitudes de protection des Monuments Historiques - classés - inscrits.	Articles L.611-1 à L.624-2 du code du patrimoine et décrets d'application de la loi du 13 décembre 1913	Chapelle du petit St Jean, 13 en Vincetrue inscrite le 01.06.1973.	Unité départementale de l'Architecture et du Patrimoine de la Moselle 10, 12, Place St Etienne 57000 METZ
AC1	Servitudes de protection des Monuments Historiques - classés - inscrits.	Articles L.611-1 à L.624-2 du code du patrimoine et décrets d'application de la loi du 13 décembre 1913	Eglise St Simon St Jude, 4 à 9 Place de France, inscrit le 06.12.1989.	Unité départementale de l'Architecture et du Patrimoine de la Moselle 10, 12, Place St Etienne 57000 METZ
AC1	Servitudes de protection des Monuments Historiques - classés - inscrits.	Articles L.611-1 à L.624-2 du code du patrimoine et décrets d'application de la loi du 13 décembre 1913	Pharmacie LOSSON 1 rue de la Chèvre, façade sur rue en Fournirue classée le 27.05.1975	Unité départementale de l'Architecture et du Patrimoine de la Moselle 10, 12, Place St Etienne 57000 METZ
AC1	Servitudes de protection des Monuments Historiques - classés - inscrits.	Articles L.611-1 à L.624-2 du code du patrimoine et décrets d'application de la loi du 13 décembre 1913	Ancien couvent, 1 rue des Récollets , façades, toitures et galerie des bâtiments du cloître classé le 23.03.1972.	Unité départementale de l'Architecture et du Patrimoine de la Moselle 10, 12, Place St Etienne 57000 METZ
AC1	Servitudes de protection des Monuments Historiques - classés - inscrits.	Articles L.611-1 à L.624-2 du code du patrimoine et décrets d'application de la loi du 13 décembre 1913	Fenêtres d'angle au 2 ^e étage, 36 en Fournirue, inscrites le 05.04.1930.	Unité départementale de l'Architecture et du Patrimoine de la Moselle 10, 12, Place St Etienne 57000 METZ
AC1	Servitudes de protection des Monuments Historiques - classés - inscrits.	Articles L.611-1 à L.624-2 du code du patrimoine et décrets d'application de la loi du 13 décembre 1913	Palais de Justice, 3 rue Haute Pierre : façades, cour, grand escalier et les 2 vestibules le précédant classés les 14.04.1921 et 14.06.1929.	Unité départementale de l'Architecture et du Patrimoine de la Moselle 10, 12, Place St Etienne 57000 METZ
AC1	Servitudes de protection des Monuments Historiques - classés - inscrits.	Articles L.611-1 à L.624-2 du code du patrimoine et décrets d'application de la loi du 13 décembre 1913	Hôtel des Postes, 9 rue Gambetta, façades + toitures inscrites le 15.01.1975.	Unité départementale de l'Architecture et du Patrimoine de la Moselle 10, 12, Place St Etienne 57000 METZ

CODE	NOM OFFICIEL	TEXTES LEGISLATIFS	ACTE L'INSTITUANT	SERVICE RESPONSABLE
AC1	Servitudes de protection des Monuments Historiques - classés - inscrits.	Articles L.611-1 à L.624-2 du code du patrimoine et décrets d'application de la loi du 13 décembre 1913	Eglise Ste Ségolène *abside avec la crypte et les 2 absidioles, *les 3 dernières travées de la nef classée le 29.09.1981 et le reste en totalité inscrit le 29.09.1981. Classement par arrêté ministériel du 01.04.2014.	Unité départementale de l'Architecture et du Patrimoine de la Moselle 10, 12, Place St Etienne 57000 METZ
AC1	Servitudes de protection des Monuments Historiques - classés - inscrits.	Articles L.611-1 à L.624-2 du code du patrimoine et décrets d'application de la loi du 13 décembre 1913	Eglise St Martin classée le 16.03.1925.	Unité départementale de l'Architecture et du Patrimoine de la Moselle 10, 12, Place St Etienne 57000 METZ
AC1	Servitudes de protection des Monuments Historiques - classés - inscrits.	Articles L.611-1 à L.624-2 du code du patrimoine et décrets d'application de la loi du 13 décembre 1913	Fontaine Coislin, place de la Chapelotte, classée le 28.10.1929.	Unité départementale de l'Architecture et du Patrimoine de la Moselle 10, 12, Place St Etienne 57000 METZ
AC1	Servitudes de protection des Monuments Historiques - classés - inscrits.	Articles L.611-1 à L.624-2 du code du patrimoine et décrets d'application de la loi du 13 décembre 1913	Porte Bellecroix et son corps d'entrée + amorce du mur de courtine + reste des murs de la tenaille côté EST, située rue du Corps expéditionnaire français classée le 12.07.1982.	Unité départementale de l'Architecture et du Patrimoine de la Moselle 10, 12, Place St Etienne 57000 METZ
AC1	Servitudes de protection des Monuments Historiques - classés - inscrits.	Articles L.611-1 à L.624-2 du code du patrimoine et décrets d'application de la loi du 13 décembre 1913	Ancienne grange des Antonistes, 7 rue des Piques, parties du 14e S de l'ancienne grange (façades sur cour, porte sur cour+tympan du bâtiment à droite et salle à 2 travées du bâtiment à gauche classées le 08.11.1994.	Unité départementale de l'Architecture et du Patrimoine de la Moselle 10, 12, Place St Etienne 57000 METZ
AC1	Servitudes de protection des Monuments Historiques - classés - inscrits.	Articles L.611-1 à L.624-2 du code du patrimoine et décrets d'application de la loi du 13 décembre 1913	Cathédrale St Etienne classée le 16.02.1930.	Unité départementale de l'Architecture et du Patrimoine de la Moselle 10, 12, Place St Etienne 57000 METZ
AC1	Servitudes de protection des Monuments Historiques - classés - inscrits.	Articles L.611-1 à L.624-2 du code du patrimoine et décrets d'application de la loi du 13 décembre 1913	Eglise St Maximin, rue Mazelle, classée le 31.07.1923.	Unité départementale de l'Architecture et du Patrimoine de la Moselle 10, 12, Place St Etienne 57000 METZ

CODE	NOM OFFICIEL	TEXTES LEGISLATIFS	ACTE L'INSTITUANT	SERVICE RESPONSABLE
AC1	Servitudes de protection des Monuments Historiques - classés - inscrits.	Articles L.611-1 à L.624-2 du code du patrimoine et décrets d'application de la loi du 13 décembre 1913	Cimetière de l'Est, partie ancienne avenue de Strasbourg, (sol et ses distributions en 4 sections autour d'un rond-point; ensemble des monuments funéraires de cet espace; les 2 entrées de 1834 et 1864), inscription le 29 juillet 2003.	Unité départementale de l'Architecture et du Patrimoine de la Moselle 10, 12, Place St Etienne 57000 METZ
AC1	Servitudes de protection des Monuments Historiques - classés - inscrits.	Articles L.611-1 à L.624-2 du code du patrimoine et décrets d'application de la loi du 13 décembre 1913	Ecole Chanteclair-Debussy, 29 boulevard Paixhans à METZ inscrite par arrêté préfectoral du 17/02/2012 (façade, toiture ainsi que le gymnase en totalité).	Unité départementale de l'Architecture et du Patrimoine de la Moselle 10, 12, Place St Etienne 57000 METZ
AC1	Servitudes de protection des Monuments Historiques - classés - inscrits.	Articles L.611-1 à L.624-2 du code du patrimoine et décrets d'application de la loi du 13 décembre 1913	Linteau au Bestiaire : Musée de la Cour d'Or (bas-relief carolingien encastré dans l'enceinte du couvent, situé initialement dans l'impasse des Trinitaires, remonté au musée de la Cour d'Or), liste du 16/02/1930.	Unité départementale de l'Architecture et du Patrimoine de la Moselle 10, 12, Place St Etienne 57000 METZ
AC1	Servitudes de protection des Monuments Historiques - classés - inscrits.	Articles L.611-1 à L.624-2 du code du patrimoine et décrets d'application de la loi du 13 décembre 1913	Collégiale, 6 rue du Petit Paris - Cloître (restes) et salle capitulaire (restes), inscription au titre des monuments historiques du 09/12/1929.	Unité départementale de l'Architecture et du Patrimoine de la Moselle 10, 12, Place St Etienne 57000 METZ
AC1	Servitudes de protection des Monuments Historiques - classés - inscrits.	Articles L.611-1 à L.624-2 du code du patrimoine et décrets d'application de la loi du 13 décembre 1913	9-11, rue de la Fontaine à METZ inscrit en totalité par arrêté préfectoral du 17.03.1994.	Unité départementale de l'Architecture et du Patrimoine de la Moselle 10, 12, Place St Etienne 57000 METZ
AC1	Servitudes de protection des Monuments Historiques - classés - inscrits.	Articles L.611-1 à L.624-2 du code du patrimoine et décrets d'application de la loi du 13 décembre 1913	Quartier Moselle : Place de France, portail avec fronton inscrit le 24.10.1929.	Unité départementale de l'Architecture et du Patrimoine de la Moselle 10, 12, Place St Etienne 57000 METZ

CODE	NOM OFFICIEL	TEXTES LEGISLATIFS	ACTE L'INSTITUANT	SERVICE RESPONSABLE
AC1	Servitudes de protection des Monuments Historiques - classés - inscrits.	Articles L.611-1 à L.624-2 du code du patrimoine et décrets d'application de la loi du 13 décembre 1913	Est inscrite, en totalité avec les 16 pupîtres équipés de sièges et le bureau de l'instituteur conservés dans un bâtiment annexe, l'école primaire publique située 90, rue Jean-Julien Barbé par arrêté préfectoral du 5 Février 2001.	Unité départementale de l'Architecture et du Patrimoine de la Moselle 10, 12, Place St Etienne 57000 METZ
AC1	Servitudes de protection des Monuments Historiques - classés - inscrits.	Articles L.611-1 à L.624-2 du code du patrimoine et décrets d'application de la loi du 13 décembre 1913	Abbatiale St Symphorien, 11 place St Martin, partiellement inscrite le 24.10.1929.	Unité départementale de l'Architecture et du Patrimoine de la Moselle 10, 12, Place St Etienne 57000 METZ
AC1	Servitudes de protection des Monuments Historiques - classés - inscrits.	Articles L.611-1 à L.624-2 du code du patrimoine et décrets d'application de la loi du 13 décembre 1913	Eglise Ste Lucie - Tour-clocher et l'ancien choeur , rue Jean-Pierre Jean à Vallières inscription par arrêté préfectoral du 22.10.1991.	Unité départementale de l'Architecture et du Patrimoine de la Moselle 10, 12, Place St Etienne 57000 METZ
AC1	Servitudes de protection des Monuments Historiques - classés - inscrits.	Articles L.611-1 à L.624-2 du code du patrimoine et décrets d'application de la loi du 13 décembre 1913	Ancienne Ecole royale d'artillerie, 10 rue Winston Churchill, classée le 25.03.1929.	Unité départementale de l'Architecture et du Patrimoine de la Moselle 10, 12, Place St Etienne 57000 METZ
AC1	Servitudes de protection des Monuments Historiques - classés - inscrits.	Articles L.611-1 à L.624-2 du code du patrimoine et décrets d'application de la loi du 13 décembre 1913	Hôtel de Gargan, 9 en Nexirue inscrit le 03.10.1929.	Unité départementale de l'Architecture et du Patrimoine de la Moselle 10, 12, Place St Etienne 57000 METZ
AC1	Servitudes de protection des Monuments Historiques - classés - inscrits.	Articles L.611-1 à L.624-2 du code du patrimoine et décrets d'application de la loi du 13 décembre 1913	45 rue Vigne St Avold : façade + balcon en fer forgé et départ d'escalier inscrits le 24.10.1929.	Unité départementale de l'Architecture et du Patrimoine de la Moselle 10, 12, Place St Etienne 57000 METZ
AC1	Servitudes de protection des Monuments Historiques - classés - inscrits.	Articles L.611-1 à L.624-2 du code du patrimoine et décrets d'application de la loi du 13 décembre 1913	Ancienne chapelle collège des Jésuites, classée le 31.08.1992.	Unité départementale de l'Architecture et du Patrimoine de la Moselle 10, 12, Place St Etienne 57000 METZ

CODE	NOM OFFICIEL	TEXTES LEGISLATIFS	ACTE L'INSTITUANT	SERVICE RESPONSABLE
AC1	Servitudes de protection des Monuments Historiques - classés - inscrits.	Articles L.611-1 à L.624-2 du code du patrimoine et décrets d'application de la loi du 13 décembre 1913	Ruines de l'ancienne église des Grandes Carmes, classées le 28.10.1929.	Unité départementale de l'Architecture et du Patrimoine de la Moselle 10, 12, Place St Etienne 57000 METZ
AC1	Servitudes de protection des Monuments Historiques - classés - inscrits.	Articles L.611-1 à L.624-2 du code du patrimoine et décrets d'application de la loi du 13 décembre 1913	Restes des anciens remparts, au NE de l'arsenal inscrits le 12.10.1929.	Unité départementale de l'Architecture et du Patrimoine de la Moselle 10, 12, Place St Etienne 57000 METZ
AC1	Servitudes de protection des Monuments Historiques - classés - inscrits.	Articles L.611-1 à L.624-2 du code du patrimoine et décrets d'application de la loi du 13 décembre 1913	3-3bis rue du Coêlosquet et 4 rue des Boulangers en partie inscrits par A.P. du 19.12.1986.	Unité départementale de l'Architecture et du Patrimoine de la Moselle 10, 12, Place St Etienne 57000 METZ
AC1	Servitudes de protection des Monuments Historiques - classés - inscrits.	Articles L.611-1 à L.624-2 du code du patrimoine et décrets d'application de la loi du 13 décembre 1913	Chapelle St Genest, 3 en Jurue, avec sa tour son porche et sa porte d'entrée sur la rue inscrite le 09.12.1929.	Unité départementale de l'Architecture et du Patrimoine de la Moselle 10, 12, Place St Etienne 57000 METZ
AC1	Servitudes de protection des Monuments Historiques - classés - inscrits.	Articles L.611-1 à L.624-2 du code du patrimoine et décrets d'application de la loi du 13 décembre 1913	'Grand Magasin de la Citadelle' 5 avenue Ney, immeuble inscrit le 20.01.1969.	Unité départementale de l'Architecture et du Patrimoine de la Moselle 10, 12, Place St Etienne 57000 METZ
AC1	Servitudes de protection des Monuments Historiques - classés - inscrits.	Articles L.611-1 à L.624-2 du code du patrimoine et décrets d'application de la loi du 13 décembre 1913	Maison des Têtes, 51, en Fournirue (anciennement n° 33) inscrite le 03.10.1929.	Unité départementale de l'Architecture et du Patrimoine de la Moselle 10, 12, Place St Etienne 57000 METZ
AC1	Servitudes de protection des Monuments Historiques - classés - inscrits.	Articles L.611-1 à L.624-2 du code du patrimoine et décrets d'application de la loi du 13 décembre 1913	Hôtel de la Bulette (façade), place Ste Croix, inscrit le 12.01.1931 rectifié le 17.03.1931.	Unité départementale de l'Architecture et du Patrimoine de la Moselle 10, 12, Place St Etienne 57000 METZ
AC1	Servitudes de protection des Monuments Historiques - classés - inscrits.	Articles L.611-1 à L.624-2 du code du patrimoine et décrets d'application de la loi du 13 décembre 1913	22 rue du Pont St Georges : vestiges du 16e S, décorant la cour inscrits le 17.03.1930.	Unité départementale de l'Architecture et du Patrimoine de la Moselle 10, 12, Place St Etienne 57000 METZ

CODE	NOM OFFICIEL	TEXTES LEGISLATIFS	ACTE L'INSTITUANT	SERVICE RESPONSABLE
AC1	Servitudes de protection des Monuments Historiques - classés - inscrits.	Articles L.611-1 à L.624-2 du code du patrimoine et décrets d'application de la loi du 13 décembre 1913	Maison 8 rue Mazelle - porte et deux gargouilles de façade, classement parmi les monuments historiques par arrêté du 29/06/1928.	Unité départementale de l'Architecture et du Patrimoine de la Moselle 10, 12, Place St Etienne 57000 METZ
AC1	Servitudes de protection des Monuments Historiques - classés - inscrits.	Articles L.611-1 à L.624-2 du code du patrimoine et décrets d'application de la loi du 13 décembre 1913	Arrêté préfectoral N°2020/471 du 3.11.2020 portant inscription en totalité au titre des monuments historiques des structures, substructures et fossés du fort de Queuleu ainsi que le sol des parcelles n°73, 62 et 192. Cet arrêté abroge celui du 13.02.1970.	Unité départementale de l'Architecture et du Patrimoine de la Moselle 10, 12, Place St Etienne 57000 METZ
AC1	Servitudes de protection des Monuments Historiques - classés - inscrits.	Articles L.611-1 à L.624-2 du code du patrimoine et décrets d'application de la loi du 13 décembre 1913	Chapelle des Templiers, rue de la Citadelle classée en 1840.	Unité départementale de l'Architecture et du Patrimoine de la Moselle 10, 12, Place St Etienne 57000 METZ
AC1	Servitudes de protection des Monuments Historiques - classés - inscrits.	Articles L.611-1 à L.624-2 du code du patrimoine et décrets d'application de la loi du 13 décembre 1913	Vestiges de l'enceinte du Moyen-Age, inscription du 14 avril 1932.	Unité départementale de l'Architecture et du Patrimoine de la Moselle 10, 12, Place St Etienne 57000 METZ
AC1	Servitudes de protection des Monuments Historiques - classés - inscrits.	Articles L.611-1 à L.624-2 du code du patrimoine et décrets d'application de la loi du 13 décembre 1913	Ancien hôpital militaire, au fort Moselle : porte inscrite le 17.09.1937.	Unité départementale de l'Architecture et du Patrimoine de la Moselle 10, 12, Place St Etienne 57000 METZ
AC1	Servitudes de protection des Monuments Historiques - classés - inscrits.	Articles L.611-1 à L.624-2 du code du patrimoine et décrets d'application de la loi du 13 décembre 1913	Temple protestant, Place de la Comédie, classé le 06.01.1930.	Unité départementale de l'Architecture et du Patrimoine de la Moselle 10, 12, Place St Etienne 57000 METZ
AC1	Servitudes de protection des Monuments Historiques - classés - inscrits.	Articles L.611-1 à L.624-2 du code du patrimoine et décrets d'application de la loi du 13 décembre 1913	Synagogue en totalité, 39 rue Rabbin Elie Bloch, inscrite par A.M. du 06.12.1984.	Unité départementale de l'Architecture et du Patrimoine de la Moselle 10, 12, Place St Etienne 57000 METZ

CODE	NOM OFFICIEL	TEXTES LEGISLATIFS	ACTE L'INSTITUANT	SERVICE RESPONSABLE
AC1	Servitudes de protection des Monuments Historiques - classés - inscrits.	Articles L.611-1 à L.624-2 du code du patrimoine et décrets d'application de la loi du 13 décembre 1913	20 Rue de Chèvremont : porte d'entrée avec son vantail de l'immeuble sis auparavant 2 rue Marchant inscrite le 18.09.1970.	Unité départementale de l'Architecture et du Patrimoine de la Moselle 10, 12, Place St Etienne 57000 METZ
AC1	Servitudes de protection des Monuments Historiques - classés - inscrits.	Articles L.611-1 à L.624-2 du code du patrimoine et décrets d'application de la loi du 13 décembre 1913	19, 21, 23, 25 et 27 rue du Change (Ensemble de la place St Louis) : façades et arcades classées le 03.10.1929.	Unité départementale de l'Architecture et du Patrimoine de la Moselle 10, 12, Place St Etienne 57000 METZ
AC1	Servitudes de protection des Monuments Historiques - classés - inscrits.	Articles L.611-1 à L.624-2 du code du patrimoine et décrets d'application de la loi du 13 décembre 1913	Portes Louis XIII anciennement encastrées dans le mur de la caserne du cloître et réédifiées dans la cour de l'Internat du Lycée, 31 Rue St Marcel, partiellement classé le 30.03.1926.	Unité départementale de l'Architecture et du Patrimoine de la Moselle 10, 12, Place St Etienne 57000 METZ
AC1	Servitudes de protection des Monuments Historiques - classés - inscrits.	Articles L.611-1 à L.624-2 du code du patrimoine et décrets d'application de la loi du 13 décembre 1913	60 en Fournirue : façade sur rue inscrites le 03.10.1929.	Unité départementale de l'Architecture et du Patrimoine de la Moselle 10, 12, Place St Etienne 57000 METZ
AC1	Servitudes de protection des Monuments Historiques - classés - inscrits.	Articles L.611-1 à L.624-2 du code du patrimoine et décrets d'application de la loi du 13 décembre 1913	18 Place d'Armes, classement du 19 janvier 1928.	Unité départementale de l'Architecture et du Patrimoine de la Moselle 10, 12, Place St Etienne 57000 METZ
AC1	Servitudes de protection des Monuments Historiques - classés - inscrits.	Articles L.611-1 à L.624-2 du code du patrimoine et décrets d'application de la loi du 13 décembre 1913	Eglise Notre-Dame, 21 rue de la Chèvre classée le 18.12.1968.	Unité départementale de l'Architecture et du Patrimoine de la Moselle 10, 12, Place St Etienne 57000 METZ
AC1	Servitudes de protection des Monuments Historiques - classés - inscrits.	Articles L.611-1 à L.624-2 du code du patrimoine et décrets d'application de la loi du 13 décembre 1913	10-12 Place Saint-Etienne, classement du 05 janvier 1923.	Unité départementale de l'Architecture et du Patrimoine de la Moselle 10, 12, Place St Etienne 57000 METZ

CODE	NOM OFFICIEL	TEXTES LEGISLATIFS	ACTE L'INSTITUANT	SERVICE RESPONSABLE
AC1	Servitudes de protection des Monuments Historiques - classés - inscrits.	Articles L.611-1 à L.624-2 du code du patrimoine et décrets d'application de la loi du 13 décembre 1913	12 rue des Bénédictins : puits dans le jardin inscrit le 24.10.1929.	Unité départementale de l'Architecture et du Patrimoine de la Moselle 10, 12, Place St Etienne 57000 METZ
AC1	Servitudes de protection des Monuments Historiques - classés - inscrits.	Articles L.611-1 à L.624-2 du code du patrimoine et décrets d'application de la loi du 13 décembre 1913	Vestiges gallo-romains sous le musée municipal, 2 rue de la bibliothèque classés le 27.07.1938.	Unité départementale de l'Architecture et du Patrimoine de la Moselle 10, 12, Place St Etienne 57000 METZ
AC1	Servitudes de protection des Monuments Historiques - classés - inscrits.	Articles L.611-1 à L.624-2 du code du patrimoine et décrets d'application de la loi du 13 décembre 1913	7 place St Nicolas, 9 rue du Neubourg inscrits le 30.11.1989.	Unité départementale de l'Architecture et du Patrimoine de la Moselle 10, 12, Place St Etienne 57000 METZ
AC2	Servitudes de protection des Sites et monuments naturels.	Loi du 2 mai 1930 modifiée et complétée par l'ordonnance du 2 novembre 1945, Loi du 1er Juillet 1957 (article 8.1). Loi n° 67-1174 du 28 décembre 1967, Décret n° 69-607 du 13 Juin 1969.	Ile St Symphorien, en partie site classé le 15.01.1936, en partie site inscrit le 05.09.1933. Ile du Saulcy, en partie site classé le 17.11.1939, en partie site inscrit le 15.09.1933.	Unité départementale de l'Architecture et du Patrimoine de la Moselle 10, 12, Place St Etienne 57000 METZ
AC2	Servitudes de protection des Sites et monuments naturels.	Loi du 2 mai 1930 modifiée et complétée par l'ordonnance du 2 novembre 1945, Loi du 1er Juillet 1957 (article 8.1). Loi n° 67-1174 du 28 décembre 1967, Décret n° 69-607 du 13 Juin 1969.	Fort de QUEULEU inscrit le 20.09.1972. Place St Jacques, site inscrit le 05.07.1946. Site des Thermes classé le 12.07.1927	Unité départementale de l'Architecture et du Patrimoine de la Moselle 10, 12, Place St Etienne 57000 METZ
AS1	Servitudes résultant de l'instauration de périmètres de protection des eaux potables et des eaux minérales.	Article L. 20 du Code de la santé publique. Décret n° 61-859 du 1er Août 1961, modifié par le décret n° 67-1093 du 15 Décembre 1967.	Captage METZ SUD (captage de la ville de METZ), DUP du 14.09.1979.	Agence régionale de santé Grand-Est Délégation territoriale de Moselle 4 rue des messageries 57045 METZ Cedex 1
AS1	Servitudes résultant de l'instauration de périmètres de protection des eaux potables et des eaux minérales.	Article L. 20 du Code de la santé publique. Décret n° 61-859 du 1er Août 1961, modifié par le décret n° 67-1093 du 15 Décembre 1967.	Captages d'eau de la ville de METZ, D.U.P par arrêté préfectoral du 09/02/1976, modifié le 21/02/1977.	Agence régionale de santé Grand-Est Délégation territoriale de Moselle 4 rue des messageries 57045 METZ Cedex 1

CODE	NOM OFFICIEL	TEXTES LEGISLATIFS	ACTE L'INSTITUANT	SERVICE RESPONSABLE
EL11	Servitudes relatives aux interdictions d'accès grevant les propriétés limitrophes des routes express et des déviations d'agglomérations.	Articles 4 et 5 de la loi n° 69-7 du 3 Janvier 1969.	RN 431 (contournement Sud Est de Metz) section A 32/ RD 955. Décret du 15.03.1983.	Direction Départementale des Territoires, S.R.E.C.C./Urbanisme et Prévention des Risques, 17, quai Paul Wiltzer, B.P. 31035, 57036 METZ CEDEX 01
EL3	Servitudes de halage et de marchepied.	Article L2131-2 du Code Général de la Propriété des Personnes Publiques.	Loi n° 2006-1772 du 30 décembre 2006.	Voies Navigables de France Direction Territoriale Nord Est Immeuble Skyline 169 rue de Newcastle CS 80062 54036 NANCY Cedex
EL7	Servitudes d'alignement.	Edit du 16.12.1607 confirmé par Conseil du Roi du 27.2.1765 (abrogé par loi du 22/6/89, repris par code de voirie routière). Décret du 20/10/62 (RN). Décret du 25.10.38 modifié par décret du 6/3/61 (RD).Décret du 14/3/64 (Voies communales)	rue de Vallières, AP du 08.01.1909 - rue ST Vincent de Paul, AP du 15.01.1935 rue Malardot, AP du 20.04.1932 - rue Erckmann Chatrian, AP du 20.04.1932	Ville de METZ
EL7	Servitudes d'alignement.	Edit du 16.12.1607 confirmé par Conseil du Roi du 27.2.1765 (abrogé par loi du 22/6/89, repris par code de voirie routière). Décret du 20/10/62 (RN). Décret du 25.10.38 modifié par décret du 6/3/61 (RD).Décret du 14/3/64 (Voies communales)	ruelle du Château, AP du 20.04.1932 - rue des Vosges, AP du 22.12.1932 - rue du 19 Novembre, AP du 22.12.1932 - rue de Gournay, AP du 22.12.1932 - rue des Loges, AP du 06.05.1935	Ville de METZ
EL7	Servitudes d'alignement.	Edit du 16.12.1607 confirmé par Conseil du Roi du 27.2.1765 (abrogé par loi du 22/6/89, repris par code de voirie routière). Décret du 20/10/62 (RN). Décret du 25.10.38 modifié par décret du 6/3/61 (RD).Décret du 14/3/64 (Voies communales)	rue Georges Ducrocq AP du 22.12.1932 - chemin des Vignerons(partiellement) AP du 27.08.1918 - rue du Roi Albert, AP du 22.12.1932 - rue du Puymaigre, AP du 22.12.1932, D.C.M. du 06.07.1984.	Ville de METZ
EL7	Servitudes d'alignement.	Edit du 16.12.1607 confirmé par Conseil du Roi du 27.2.1765 (abrogé par loi du 22/6/89, repris par code de voirie routière). Décret du 20/10/62 (RN). Décret du 25.10.38 modifié par décret du 6/3/61 (RD).Décret du 14/3/64 (Voies communales)	rue Clotilde Aubertin, AP du 06.05.1935 rue Mazarin, AP du 24.12.1931- rue Jules Lagneau, AP du 24.12.1931 - Sente A My, AP du 24.12.1931 - rue de la Chapelle, AP du 24.12.1931	Ville de METZ

CODE	NOM OFFICIEL	TEXTES LEGISLATIFS	ACTE L'INSTITUANT	SERVICE RESPONSABLE
EL7	Servitudes d'alignement.	Edit du 16.12.1607 confirmé par Conseil du Roi du 27.2.1765 (abrogé par loi du 22/6/89, repris par code de voirie routière). Décret du 20/10/62 (RN). Décret du 25.10.38 modifié par décret du 6/3/61 (RD).Décret du 14/3/64 (Voies communales)	rue du Coëtlosquet, DCM du 04.07.1986 - rue des Trois Boulangers, AP du 31.07.1912 - rue de la Corchade, commission Départementale de la Moselle du 05.09.1936.	Ville de METZ
EL7	Servitudes d'alignement.	Edit du 16.12.1607 confirmé par Conseil du Roi du 27.2.1765 (abrogé par loi du 22/6/89, repris par code de voirie routière). Décret du 20/10/62 (RN). Décret du 25.10.38 modifié par décret du 6/3/61 (RD).Décret du 14/3/64 (Voies communales)	rue St Pierre, AP du 24.12.1931 - rue des Jardiniers, AP du 24.12.1931 - Avenue A. Malraux- rue de Pouilly (sauf N°s 12 et 14) AP du 24.12.1931 - rue Lothaire, AP du 24.12.1931	Ville de METZ
EL7	Servitudes d'alignement.	Edit du 16.12.1607 confirmé par Conseil du Roi du 27.2.1765 (abrogé par loi du 22/6/89, repris par code de voirie routière). Décret du 20/10/62 (RN). Décret du 25.10.38 modifié par décret du 6/3/61 (RD).Décret du 14/3/64 (Voies communales)	Rue du Pont des Morts, ordonnance du Roi du 21.05.1823 Rue de la Haye, ordonnance du Roi du 21.5.1823 Rue des Minimés, ordonnance du Roi du 21.5.1823	Ville de METZ
EL7	Servitudes d'alignement.	Edit du 16.12.1607 confirmé par Conseil du Roi du 27.2.1765 (abrogé par loi du 22/6/89, repris par code de voirie routière). Décret du 20/10/62 (RN). Décret du 25.10.38 modifié par décret du 6/3/61 (RD).Décret du 14/3/64 (Voies communales)	Route de Lorry, DCM du 27.11.1987 - Chemin sous les Vignes, Commission Départementale de la Moselle du 23.11.1960 - Chemin de la Petite Ile, AP du 12.04.1910	Ville de METZ
EL7	Servitudes d'alignement.	Edit du 16.12.1607 confirmé par Conseil du Roi du 27.2.1765 (abrogé par loi du 22/6/89, repris par code de voirie routière). Décret du 20/10/62 (RN). Décret du 25.10.38 modifié par décret du 6/3/61 (RD).Décret du 14/3/64 (Voies communales)	Rue Roederer, AP du 15.01.1969 Rue Liedot, AP du 22.12.1932 Rue Louis Hestaux, AP du 22.12.1932 Rue du XXème Corps Américain, AP du 06.05.1935 Rue Bamberger, AP du 06.05.1935 Angle ST Jean, AP du 06.05.1935 Rue Drogon, AP du 06.05.1935	Ville de METZ

CODE	NOM OFFICIEL	TEXTES LEGISLATIFS	ACTE L'INSTITUANT	SERVICE RESPONSABLE
I1 ex CanaTMD	Servitudes relatives à la maîtrise de l'urbanisation autour des canalisations de transport de gaz, d'hydrocarbures, de produits chimiques et de certaines canalisations de distribution de gaz.	Articles L555-16, R555-30 b), R555-30-1 et R555-31 du code de l'environnement	Arrêté DCAT/BEPE/N°2020-224 du 31 décembre 2020 instituant des servitudes d'utilité publique prenant en compte la maîtrise des risques autour des canalisations de transport de matières dangereuses existantes exploitées par la société GRDF.	GRDF 10 viaduc Kennedy 54000 NANCY
I1 ex CanaTMD	Servitudes relatives à la maîtrise de l'urbanisation autour des canalisations de transport de gaz, d'hydrocarbures, de produits chimiques et de certaines canalisations de distribution de gaz.	Articles L555-16, R555-30 b), R555-30-1 et R555-31 du code de l'environnement	Arrêté préfectoral du 21 octobre 2016 instituant des servitudes d'utilité publique prenant en compte la maîtrise des risques autour des canalisations de transport de gaz naturel existantes, exploitées par GRTGaz.	GRT GAZ - Réseau Transport - Région NORD-EST 24, Quai Ste Catherine 54042 NANCY Cedex
I3	Servitudes concernant l'établissement des canalisations de transport de gaz, d'hydrocarbures et de produits chimiques	L.555-27, R555-30a) et L.555-29 du code de l'environnement.	Canalisations en service : DN300-1975-BLENOD LES PONT A MOUSSON-MONTOY FLANVILLE (doublement); PMS 67,7.	GRTGaz-Réseau Transport Région Nord-Est Agence de Nancy 22 rue Lucien Galtier 54410 LANEUVEVILLE DEVANT NANCY Les projets liés à l'urbanisme sont à envoyer à: GRTgaz-PE Nord Est DMDTT-CTT et Urbanisme Bd de la République BP34 62232 ANNEZIN
I3	Servitudes concernant l'établissement des canalisations de transport de gaz, d'hydrocarbures et de produits chimiques	L.555-27, R555-30a) et L.555-29 du code de l'environnement.	Gazoducs : DN300-1954-BLENOD LES PONT A MOUSSON-MONTOY FLANVILLE (ART EST), PMS 46. DN80-1969-METZ-METZ (CI SMAE), PMS 46. DN80-1993-METZ-METZ (CI PSA), PMS 67,7.	GRTGaz-Réseau Transport Région Nord-Est Agence de Nancy 22 rue Lucien Galtier 54410 LANEUVEVILLE DEVANT NANCY Les projets liés à l'urbanisme sont à envoyer à: GRTgaz-PE Nord Est DMDTT-CTT et Urbanisme Bd de la République BP34 62232 ANNEZIN

CODE	NOM OFFICIEL	TEXTES LEGISLATIFS	ACTE L'INSTITUANT	SERVICE RESPONSABLE
I3	Servitudes concernant l'établissement des canalisations de transport de gaz, d'hydrocarbures et de produits chimiques	L.555-27, R555-30a) et L.555-29 du code de l'environnement.	Installations annexes : 57463--01 (MAGNY) - EMP-C-574630 et 57463-METZ-02 (CI) - EMP-C-574631.	GRTGaz-Réseau Transport Région Nord-Est Agence de Nancy 22 rue Lucien Galtier 54410 LANEUVEVILLE DEVANT NANCY Les projets liés à l'urbanisme sont à envoyer à: GRTgaz-PE Nord Est DMDTT-CTT et Urbanisme Bd de la République BP34 62232 ANNEZIN
I3	Servitudes concernant l'établissement des canalisations de transport de gaz, d'hydrocarbures et de produits chimiques	L.555-27, R555-30a) et L.555-29 du code de l'environnement.	Canalisation Hors Service Hors gaz : DN300-1954-BLENOD LES PONT A MOUSSON-MONTOY FLANVILLE (ART EST).	GRTGaz-Réseau Transport Région Nord-Est Agence de Nancy 22 rue Lucien Galtier 54410 LANEUVEVILLE DEVANT NANCY Les projets liés à l'urbanisme sont à envoyer à: GRTgaz-PE Nord Est DMDTT-CTT et Urbanisme Bd de la République BP34 62232 ANNEZIN
I4	Servitudes relatives à l'établissement des canalisations électriques.	L.323-3 à L.323-9 du code de l'énergie pour les SUP issues de la DUP et L.323-10 du code de l'énergie pour les SUP établies après la DUP au voisinage des ouvrages de transport et de distribution.	Ligne aérienne HTB 63 KV N°63-13.	URM Service Distribution 2bis rue Ardant du Picq - B.P. 10102 - 57014 METZ Cedex 01
I4	Servitudes relatives à l'établissement des canalisations électriques.	L.323-3 à L.323-9 du code de l'énergie pour les SUP issues de la DUP et L.323-10 du code de l'énergie pour les SUP établies après la DUP au voisinage des ouvrages de transport et de distribution.	Ligne aérienne HTB 63 KV N°63-04.	URM Service Distribution 2bis rue Ardant du Picq - B.P. 10102 - 57014 METZ Cedex 01
I4	Servitudes relatives à l'établissement des canalisations électriques.	L.323-3 à L.323-9 du code de l'énergie pour les SUP issues de la DUP et L.323-10 du code de l'énergie pour les SUP établies après la DUP au voisinage des ouvrages de transport et de distribution.	Ligne aérienne HTB 63 KV N° 63/02.	URM Service Distribution 2bis rue Ardant du Picq - B.P. 10102 - 57014 METZ Cedex 01

CODE	NOM OFFICIEL	TEXTES LEGISLATIFS	ACTE L'INSTITUANT	SERVICE RESPONSABLE
I4	Servitudes relatives à l'établissement des canalisations électriques.	L.323-3 à L.323-9 du code de l'énergie pour les SUP issues de la DUP et L.323-10 du code de l'énergie pour les SUP établies après la DUP au voisinage des ouvrages de transport et de distribution.	Ligne souterraine HTB 63 KV N°63-24.	URM Service Distribution 2bis rue Ardant du Picq - B.P. 10102 - 57014 METZ Cedex 01
I4	Servitudes relatives à l'établissement des canalisations électriques.	L.323-3 à L.323-9 du code de l'énergie pour les SUP issues de la DUP et L.323-10 du code de l'énergie pour les SUP établies après la DUP au voisinage des ouvrages de transport et de distribution.	Ligne souterraine HTB 63 KV N°63-20.	URM Service Distribution 2bis rue Ardant du Picq - B.P. 10102 - 57014 METZ Cedex 01
I4	Servitudes relatives à l'établissement des canalisations électriques.	L.323-3 à L.323-9 du code de l'énergie pour les SUP issues de la DUP et L.323-10 du code de l'énergie pour les SUP établies après la DUP au voisinage des ouvrages de transport et de distribution.	Ligne souterraine HTB 63 KV N°63-21.	URM Service Distribution 2bis rue Ardant du Picq - B.P. 10102 - 57014 METZ Cedex 01
I4	Servitudes relatives à l'établissement des canalisations électriques.	L.323-3 à L.323-9 du code de l'énergie pour les SUP issues de la DUP et L.323-10 du code de l'énergie pour les SUP établies après la DUP au voisinage des ouvrages de transport et de distribution.	Lignes 63 KV N°1 MARLY-PELTRE et N°2 MARLY-PELTRE.	RTE- Centre Developpement & Ingénierie Nancy/SCET TSA 30007 - 8 rue de Versigny 54608 VILLERS-LES-NANCY Cedex Les demandes d'autorisation d'urbanisme sont à adresser à : GMR Lorraine 12 rue des Feivres 57070 METZ
I4	Servitudes relatives à l'établissement des canalisations électriques.	L.323-3 à L.323-9 du code de l'énergie pour les SUP issues de la DUP et L.323-10 du code de l'énergie pour les SUP établies après la DUP au voisinage des ouvrages de transport et de distribution.	Ligne aérienne HTB 63 KV N°63-05.	URM Service Distribution 2bis rue Ardant du Picq - B.P. 10102 - 57014 METZ Cedex 01
I4	Servitudes relatives à l'établissement des canalisations électriques.	L.323-3 à L.323-9 du code de l'énergie pour les SUP issues de la DUP et L.323-10 du code de l'énergie pour les SUP établies après la DUP au voisinage des ouvrages de transport et de distribution.	Lignes aériennes HTB 225 KV N° 225/01 et N° 225/02.	URM Service Distribution 2bis rue Ardant du Picq - B.P. 10102 - 57014 METZ Cedex 01

CODE	NOM OFFICIEL	TEXTES LEGISLATIFS	ACTE L'INSTITUANT	SERVICE RESPONSABLE
I4	Servitudes relatives à l'établissement des canalisations électriques.	L.323-3 à L.323-9 du code de l'énergie pour les SUP issues de la DUP et L.323-10 du code de l'énergie pour les SUP établies après la DUP au voisinage des ouvrages de transport et de distribution.	Ligne aéro-souterraine HTA 17,5 KV N°52.	URM Service Distribution 2bis rue Ardant du Picq - B.P. 10102 - 57014 METZ Cedex 01
I4	Servitudes relatives à l'établissement des canalisations électriques.	L.323-3 à L.323-9 du code de l'énergie pour les SUP issues de la DUP et L.323-10 du code de l'énergie pour les SUP établies après la DUP au voisinage des ouvrages de transport et de distribution.	Ligne souterraine HTB 63 KV N°63-12.	URM Service Distribution 2bis rue Ardant du Picq - B.P. 10102 - 57014 METZ Cedex 01
I4	Servitudes relatives à l'établissement des canalisations électriques.	L.323-3 à L.323-9 du code de l'énergie pour les SUP issues de la DUP et L.323-10 du code de l'énergie pour les SUP établies après la DUP au voisinage des ouvrages de transport et de distribution.	Ligne souterraine HTB 63 KV N°63-19.	URM Service Distribution 2bis rue Ardant du Picq - B.P. 10102 - 57014 METZ Cedex 01
I4	Servitudes relatives à l'établissement des canalisations électriques.	L.323-3 à L.323-9 du code de l'énergie pour les SUP issues de la DUP et L.323-10 du code de l'énergie pour les SUP établies après la DUP au voisinage des ouvrages de transport et de distribution.	Ligne souterraine HTB 63 KV N°63-16.	URM Service Distribution 2bis rue Ardant du Picq - B.P. 10102 - 57014 METZ Cedex 01
I4	Servitudes relatives à l'établissement des canalisations électriques.	L.323-3 à L.323-9 du code de l'énergie pour les SUP issues de la DUP et L.323-10 du code de l'énergie pour les SUP établies après la DUP au voisinage des ouvrages de transport et de distribution.	Ligne aérienne HTB 63 KV N°63-06.	URM Service Distribution 2bis rue Ardant du Picq - B.P. 10102 - 57014 METZ Cedex 01
I4	Servitudes relatives à l'établissement des canalisations électriques.	L.323-3 à L.323-9 du code de l'énergie pour les SUP issues de la DUP et L.323-10 du code de l'énergie pour les SUP établies après la DUP au voisinage des ouvrages de transport et de distribution.	Ligne aérienne HTB 63 KV N° 63/07.	URM Service Distribution 2bis rue Ardant du Picq - B.P. 10102 - 57014 METZ Cedex 01

CODE	NOM OFFICIEL	TEXTES LEGISLATIFS	ACTE L'INSTITUANT	SERVICE RESPONSABLE
I4	Servitudes relatives à l'établissement des canalisations électriques.	L.323-3 à L.323-9 du code de l'énergie pour les SUP issues de la DUP et L.323-10 du code de l'énergie pour les SUP établies après la DUP au voisinage des ouvrages de transport et de distribution.	Ligne aéro-souterraine HTA 17,5 KV N°42.	URM Service Distribution 2bis rue Ardant du Picq - B.P. 10102 - 57014 METZ Cedex 01
I4	Servitudes relatives à l'établissement des canalisations électriques.	L.323-3 à L.323-9 du code de l'énergie pour les SUP issues de la DUP et L.323-10 du code de l'énergie pour les SUP établies après la DUP au voisinage des ouvrages de transport et de distribution.	Ligne aérienne HTB 63 KV N°63-12.	URM Service Distribution 2bis rue Ardant du Picq - B.P. 10102 - 57014 METZ Cedex 01
I4	Servitudes relatives à l'établissement des canalisations électriques.	L.323-3 à L.323-9 du code de l'énergie pour les SUP issues de la DUP et L.323-10 du code de l'énergie pour les SUP établies après la DUP au voisinage des ouvrages de transport et de distribution.	Ligne souterraine HTB 63 KV N°63-18.	URM Service Distribution 2bis rue Ardant du Picq - B.P. 10102 - 57014 METZ Cedex 01
I4	Servitudes relatives à l'établissement des canalisations électriques.	L.323-3 à L.323-9 du code de l'énergie pour les SUP issues de la DUP et L.323-10 du code de l'énergie pour les SUP établies après la DUP au voisinage des ouvrages de transport et de distribution.	Ligne souterraine HTB 63 KV N°63-17.	URM Service Distribution 2bis rue Ardant du Picq - B.P. 10102 - 57014 METZ Cedex 01
INT1	Servitudes au voisinage des cimetières frappant les terrains non bâtis.	Articles L2223-1, L2223-5 et R2223-1 du Code Général des Collectivités Territoriales.	Cimetières de l'Est du Sablon, ST Simon Chambièrre, Magny, Borny, Vallières .	Agence régionale de santé Grand-Est Délégation territoriale de Moselle 4 rue des messageries 57045 METZ Cedex 1
INT1	Servitudes au voisinage des cimetières frappant les terrains non bâtis.	Articles L2223-1, L2223-5 et R2223-1 du Code Général des Collectivités Territoriales.	Cimetière militaire français + allemand + britannique + russe (zone de 100 mètres).	Office National des Anciens Combattants Pôle des Sépultures de Guerre et des Hauts Lieux de la Mémoire Nationale Cité administrative rue du Chanoine Collin CS 71075 57036 METZ CEDEX 1

CODE	NOM OFFICIEL	TEXTES LEGISLATIFS	ACTE L'INSTITUANT	SERVICE RESPONSABLE
PM1	Plan de prévention des risques naturels prévisibles (PPRNP) et plan de prévention des risques miniers (PPRM).	Loi n° 95-101 du 02.02.1995 et décret n° 95-1089 du 05.10.1995 qui abrogent l'article R.111.3 du Code de l'urbanisme (PPRNP). Loi du 30.03.1999 (PPRM). Articles L 562-1 et suivants du code de l'environnement.	Arrêté préfectoral du 11.4.1991 modifié par arrêté préfectoral du 28.6.2005. Le dossier PPR "inondations" comporte un plan de zonage 1/5000, un règlement et un rapport de présentation.	Direction Départementale des Territoires, S.R.E.C.C./Urbanisme et Prévention des Risques, 17, quai Paul Wiltzer, B.P. 31035, 57036 METZ CEDEX 01
PM2 (Rtech)	Servitudes relatives aux installations classées et sites constituant une menace pour la sécurité et la salubrité publique.	Articles L.515-8 à 515-12 et R.515-24 à R.515-31 du code de l'environnement	Arrêté préfectoral du 12 février 2009 instituant des servitudes d'utilité publique sur l'ancien site exploité par les sociétés B.P. France et TOTAL, sis 13 rue des Alliés à Metz-Devant-Les-Pont.	D.R.E.A.L. Service Prévention des risques 2 rue Augustin Fresnel BP 95038 57071 METZ Cedex 03
PT1	Servitudes de protection contre les perturbations électromagnétiques.	Articles L 57 à L 62-1 et R 27 à R39 du Code des PTT (loi n° 90-568 du 02.07.1990 relative à l'organisation du Service Public de la Poste et des télécommunications, modifiée par la loi du 26.7.1996 de réglementation des télécommunications), Article L 108.	Centre radioélectrique de Metz de Lattre décret du 23.11.1967	Direction interarmées des réseaux d'infrastructure et des systèmes d'information Metz BP n°30001 57044 METZ Cedex 1
PT1	Servitudes de protection contre les perturbations électromagnétiques.	Articles L 57 à L 62-1 et R 27 à R39 du Code des PTT (loi n° 90-568 du 02.07.1990 relative à l'organisation du Service Public de la Poste et des télécommunications, modifiée par la loi du 26.7.1996 de réglementation des télécommunications), Article L 108.	Centre SCY CHAZELLES décret du 12.04.1961. Centre radio de METZ Préfecture décret du 10.03.1961.	ORANGE UPR Nord-Est/Pôle Réglementation et Foncier 7 rue Joliet BP 88007 21080 DIJON Cedex 9
PT2	Servitudes de protection contre les obstacles .	Articles L 54 à L 56-1 et R 21 à R26 du Code des PTT (loi n° 90-568 du 02.07.1990 relative à l'organisation du Service Public de la PTT, modifiée par la loi du 26.07.1996), Décret n° 90-1213 du 29.12.90 relatif au cahier des charges de F.T.	Centre de SCY-CHAZELLES, décret du 23.02.1961.	ORANGE UPR Nord-Est/Pôle Réglementation et Foncier 7 rue Joliet BP 88007 21080 DIJON Cedex 9

CODE	NOM OFFICIEL	TEXTES LEGISLATIFS	ACTE L'INSTITUANT	SERVICE RESPONSABLE
PT2	Servitudes de protection contre les obstacles .	Articles L 54 à L 56-1 et R 21 à R26 du Code des PTT (loi n° 90-568 du 02.07.1990 relative à l'organisation du Service Public de la PTT, modifiée par la loi du 26.07.1996), Décret n° 90-1213 du 29.12.90 relatif au cahier des charges de F.T.	Liaison hertzienne SAULNY FORT LORRAINE / METZ Caserne de LATTRE , décret du 23.11.1967	Direction interarmées des réseaux d'infrastructure et des systèmes d'information Metz BP n°30001 57044 METZ Cedex 1
PT2	Servitudes de protection contre les obstacles .	Articles L 54 à L 56-1 et R 21 à R26 du Code des PTT (loi n° 90-568 du 02.07.1990 relative à l'organisation du Service Public de la PTT, modifiée par la loi du 26.07.1996), Décret n° 90-1213 du 29.12.90 relatif au cahier des charges de F.T.	L.H. METZ-LONGWY II tronçon MALAVILLERS SCY CHAZELLES, décret du 23.11.1994.	ORANGE UPR Nord-Est/Pôle Réglementation et Foncier 7 rue Joliet BP 88007 21080 DIJON Cedex 9
PT2	Servitudes de protection contre les obstacles .	Articles L 54 à L 56-1 et R 21 à R26 du Code des PTT (loi n° 90-568 du 02.07.1990 relative à l'organisation du Service Public de la PTT, modifiée par la loi du 26.07.1996), Décret n° 90-1213 du 29.12.90 relatif au cahier des charges de F.T.	Liaison hertzienne Cattenom Centrale nucléaire - Scy Chazelles, décret du 22/10/1987.	ORANGE UPR Nord-Est/Pôle Réglementation et Foncier 7 rue Joliet BP 88007 21080 DIJON Cedex 9
PT2	Servitudes de protection contre les obstacles .	Articles L 54 à L 56-1 et R 21 à R26 du Code des PTT (loi n° 90-568 du 02.07.1990 relative à l'organisation du Service Public de la PTT, modifiée par la loi du 26.07.1996), Décret n° 90-1213 du 29.12.90 relatif au cahier des charges de F.T.	Liaison hertzienne LOUVIGNY - SCY CHAZELLES, décret du 18.07.1990.	ORANGE UPR Nord-Est/Pôle Réglementation et Foncier 7 rue Joliet BP 88007 21080 DIJON Cedex 9
PT2	Servitudes de protection contre les obstacles .	Articles L 54 à L 56-1 et R 21 à R26 du Code des PTT (loi n° 90-568 du 02.07.1990 relative à l'organisation du Service Public de la PTT, modifiée par la loi du 26.07.1996), Décret n° 90-1213 du 29.12.90 relatif au cahier des charges de F.T.	L.H. METZ-FORBACH, Tronçon SCY- CHAZELLES-TROMBORN Décret du 10/06/1977	ORANGE UPR Nord-Est/Pôle Réglementation et Foncier 7 rue Joliet BP 88007 21080 DIJON Cedex 9

CODE	NOM OFFICIEL	TEXTES LEGISLATIFS	ACTE L'INSTITUANT	SERVICE RESPONSABLE
PT2	Servitudes de protection contre les obstacles .	Articles L 54 à L 56-1 et R 21 à R26 du Code des PTT (loi n° 90-568 du 02.07.1990 relative à l'organisation du Service Public de la PTT, modifiée par la loi du 26.07.1996), Décret n° 90-1213 du 29.12.90 relatif au cahier des charges de F.T.	Liaison hertzienne SCY CHAZELLES - XOCOURT, décret du 16.08.1989.	ORANGE UPR Nord-Est/Pôle Réglementation et Foncier 7 rue Joliet BP 88007 21080 DIJON Cedex 9
PT3	Servitudes relatives aux réseaux de communications téléphoniques et télégraphiques.	Article L 45-1 à L 48 et L 53 du Code des PTT (loi du 26.07.1996 de Réglementation des télécommunications). Article D.408 et D.411 du Code des Postes et Télécommunications. Articles R.20-55 à R.20-62 du code des Postes et des communications électroniques.	Câble F.O. 111/01. Câbles C 71 et C 168.	ORANGE UPR Nord-Est/Pôle Réglementation et Foncier 7 rue Joliet BP 88007 21080 DIJON Cedex 9
T1	Servitudes relatives aux réseaux de chemins de fer. Zone en bordure de laquelle s'appliquent les serv. créées au profit du dom. Public Ferro.	Loi du 15.07.1845 sur la police des chemins de fer. Article 6 du décret du 30.10.1935 modifié par la loi du 27.10.1942 (servitude de visibilité sur les voies publiques et les croisements à niveau). Notice explicative : pour le report au PLU des servitudes		SNCF - Délégation territoriale Immobilière de REIMS 20 rue André Pingat CS 70004 51096 REIMS CEDEX