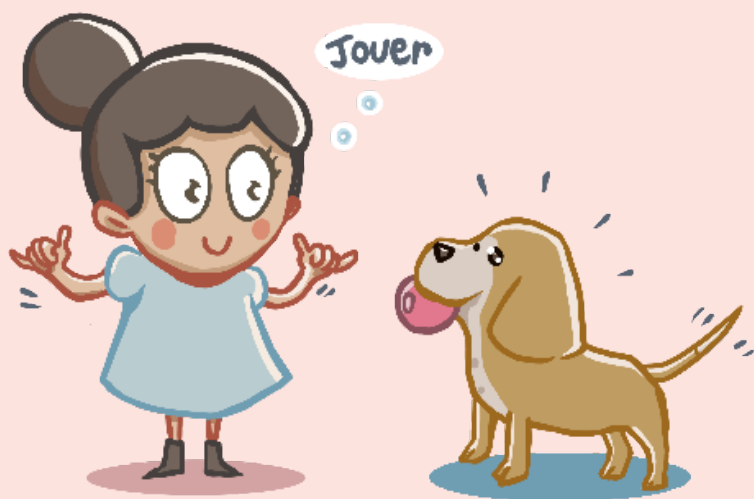


# TREMPLIN LANGAGE

## Projet d'éveil au langage



## LE MOT DE MADAME LUX

---



Madame, Monsieur, Chers parents,

Vous avez fait le choix des structures et des services municipaux de la Ville de Metz pour confier votre tout petit. Il représente pour vous, je le sais, ce qu'il y a de plus précieux au monde. Aussi je vous remercie de votre confiance et je vous propose, par le biais de cette annexe à notre projet éducatif, de pren-

dre connaissance des valeurs qui président à la prise en charge de votre enfant dans nos crèches, que ce soit en accueil collectif ou en accueil familial, nos lieux de premiers loisirs ou nos actions dédiées à la parentalité. Dans tous ces lieux, nos agents, qui sont des professionnels qualifiés et formés, sont attentifs aux besoins de l'enfant, cherchent à répondre de façon sensible à tous les signaux qu'il leur adresse (verbaux et non verbaux), à stimuler sa curiosité et son autonomie, à entretenir avec lui une relation chaleureuse et empathique.

Il nous a semblé important de compléter notre projet éducatif par une annexe entièrement dédiée à notre démarche tournée vers le langage, tant les recherches sur la vie mentale des bébés et leurs modes de pensée ont récemment démontré les extraordinaires apprentissages dont ils sont capables.

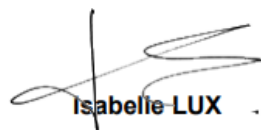
Ces premiers apprentissages commencent très tôt – in utero ! Le langage y occupe une place cruciale. Dès la fin de la grossesse, le fœtus apprend à reconnaître la mélodie de la langue maternelle, et dès ses premiers mois de vie, le bébé comprend que la parole sert à transmettre une information et à exprimer des émotions.

Les premiers apprentissages, qu'ils soient sociaux, émotionnels ou cognitifs, sont favorisés par les échanges et les liens d'attachement qui s'établissent entre le bébé et ses parents. Ces interactions parents-bébé sont une source de plaisir pour l'adulte et pour le bébé et enclenchent le cercle vertueux de la communication. Le nourrisson s'attache alors aux personnes, parent et adulte tiers, qui répondent rapidement, chaleureusement et de la façon la plus adéquate possible à ses comportements.

Les professionnels de crèche, en désignant un adulte de référence, vont créer ces liens sécurisants avec le bébé qui va prendre plaisir à communiquer avec son entourage. En accueil familial, l'assistante maternelle établit tout naturellement avec les enfants cette relation de confiance propice aux échanges.

Ce projet axé sur le développement du langage va permettre à l'enfant de comprendre le monde naturel et culturel dans lequel il évolue.

Dans l'espoir de vous voir partager d'inoubliables expériences avec votre enfant au sein de nos services, je vous en souhaite une bonne lecture !



Isabelle LUX

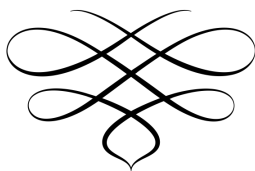
Adjointe au Maire déléguée  
à la Petite Enfance, la famille  
et la parentalité



Dans le domaine de la petite enfance et de l'éducation, les professionnels savent à quel point l'acquisition du langage est une étape importante du développement de l'enfant. Au cours des premiers mois de vie, déjà le langage verbal est précédé de celui non verbal, tous deux d'importance égale pour l'être humain. Alors, langage des yeux, du corps, des mains, langage verbal...tout est bénéfique pour l'enfant qui, au fil de sa vie, va acquérir de mieux en mieux cette compétence qui lui permettra de vivre en harmonie avec ses pairs et devenir ainsi un « être social ».

Si, pour l'enfant, la socialisation s'enracine dans la relation avec ses parents, tout comme l'école, les lieux d'accueil et de premiers loisirs portent la responsabilité d'une coéducation réussie.

Soucieux de jalonner le parcours langagier de l'enfant, le "Projet d'action langage" apporte une plus-value à cet apprentissage fondamental. Il vient nourrir l'ambition du Projet éducatif petite enfance dont la finalité est de donner à chaque enfant les outils qui l'aideront à évoluer et à s'épanouir.





## LA COMMUNICATION AU QUOTIDIEN

---

Dès sa naissance, le tout petit construit des repères qui vont lui permettre de s'adapter à son environnement. Le bébé apprend très vite que ses manifestations vocales, ses décharges motrices ont une influence sur son environnement. Le professionnel de référence est attentif à cette communication pré-linguistique sachant répondre aux appels avec bienveillance. (Annexe 2 : les bonnes pratiques pour parler avec l'enfant)

Tous les moments de vie sont favorables pour parler avec l'enfant et lui faire partager le plaisir de communiquer. Ainsi, les soins quotidiens dispensés aux tout petits deviennent des moments d'interactions verbales entre le bébé et le professionnel de référence. Ces échanges enrichissent la palette langagière du tout petit.

**Parle avec moi,  
c'est comme ça  
que j'apprends**

Progressivement, son intérêt pour le monde va croissant et son développement progresse vers une plus grande sociabilité. Tout au long de la journée, les enfants partagent différents moments forts. Le professionnel prend alors soin d'expliquer, de parler avec les enfants, d'autoriser leur libre expression pour attiser le plaisir de parler ensemble. Chaque occasion est ainsi prétexte à éveiller chez l'enfant l'intérêt du dialogue et du questionnement qui conduisent à l'enrichissement du langage et de la pensée.

Dans toutes les situations qui jalonnent la journée d'accueil, le personnel éducatif est attentif aux compétences langagières de l'enfant. Les observations se rapportant au comportement relationnel, consignées dans le livret individuel de l'enfant, sont restituées aux parents. En effet, la communication et la coopération avec les parents est essentielle pour que l'enfant sente une continuité dans ce qu'il vit au quotidien. Parler avec eux des compétences langagières de leur enfant les encourage aux interactions quotidiennes avec lui.

## LA COMMUNICATION GESTUELLE

---

**Ce n'est pas  
parce que  
je ne parle  
pas encore  
que je n'ai  
rien à dire**

Les enfants sont capables de communiquer par gestes bien avant de pouvoir le faire oralement. Dans les années 80, le Docteur Joseph Garcia, spécialiste de la langue des signes américaine, constatait que les enfants qui grandissaient dans des familles dont au moins un des parents était sourd, pouvaient communiquer bien plus tôt que leurs petits camarades du même âge qui devaient attendre le développement de la parole.

En associant systématiquement un signe simple au mot correspondant, le bébé comprend que les deux ont la même signification. Il peut alors utiliser le signe pour se faire comprendre. Ainsi, grâce à l'utilisation de la communication gestuelle associée à la parole, le jeune enfant qui ne parle pas encore a la possibilité d'établir un dialogue avec son entourage. En établissant de cette manière un pont entre lui et les autres, il devient acteur de la communication, et invite son entourage à le considérer comme une véritable personne, avec ses propres pensées et ses propres désirs. L'enfant prend progressivement confiance dans sa capacité à communiquer, et peut ainsi patienter sereinement, jusqu'à ce que naturellement et progressivement, les mots viennent remplacer les signes. Ce langage présente un intérêt encore plus grand pour les enfants issus de familles bilingues ou pour les enfants porteurs d'un handicap.

Dans les établissements d'accueil du jeune enfant, la communication gestuelle associée à la parole présente de nombreux avantages. Aussi, de manière à coordonner cette pratique dans les différents établissements, un lexique des signes les plus fréquemment utilisés destiné à l'usage des parents qui le souhaitent et des professionnels qui sont formés a été réalisé (annexe 1). Le langage signé peut alors être utilisé pour communiquer avec le jeune enfant, sans oublier le côté ludique de cet outil.

Grâce à la facilité de compréhension qu'offre cet outil, le professionnel de référence de l'enfant est capable de mieux décoder les besoins exprimés et de lui répondre en superposant un signe à la parole. Se sachant compris, l'enfant, rassuré, se montre plus serein. Au fur et à mesure que le langage oral se développe, l'enfant privilégie les mots.

Parce que la communication gestuelle est un outil simple et précieux, le Pôle petite enfance soutient ce concept en facilitant la formation du personnel éducatif, tout autant que l'information et l'adhésion des parents des enfants confiés au sein des multi-accueils gérés par la Ville de Metz.

## **JOUER, C'EST APPRENDRE**

L'activité de l'enfant, facteur essentiel du développement cognitif, est prétexte à l'échange et au langage. Le jeu est un moyen privilégié d'interaction et d'évolution pour lui. C'est l'instrument par excellence pour explorer le monde et apprendre activement par l'action, la réflexion.

### **Le corps pour parler**

---

Dès le plus jeune âge, la motricité spontanée de l'enfant est source d'apprentissage. En accompagnant les mouvements de l'enfant par des gestes et des paroles, le professionnel aide l'enfant à prendre progressivement conscience de son schéma corporel. Les positions de son corps dans l'espace, son contact avec l'environnement lui sont expliqués pour que tout ce qui se rapporte à son ressenti prenne sens. De plus, en y associant des mots encourageant les efforts de l'enfant, celui-ci prend goût à expérimenter pour progresser en toute sécurité sous le regard bienveillant de l'adulte.

### **L'image pour découvrir**

---

Les imagiers sont des supports visuels utilisés très tôt par le personnel éducatif de manière à ce que l'enfant découvre et apprenne à nommer les objets familiers qui l'entourent, mais aussi à se projeter dans un monde autre que celui qui lui est bien connu. Il peut ainsi mentaliser la mer, la montagne, les animaux qu'il ne connaît pas encore.

Grâce au rythme et aux rimes, les chansons et comptines ont la faculté d'entraîner l'enfant à la répétition et de ce fait à mémoriser de nouveaux mots, élargissant ainsi son champ lexical. Quant aux histoires, elles induisent une représentation construite de situations réelles ou nées de la fiction, venant enrichir son répertoire imaginaire et langagier. En effet, le livre est le support par excellence pour lui apprendre à regarder et à comprendre une image ou une scène. Ainsi, l'enfant s'approprie le déroulement chronologique des événements enchanteurs des histoires qu'il aime écouter. Le personnel éducatif sait utiliser ces atouts pour éveiller l'intérêt, le plaisir et la complicité d'un groupe d'enfants. De manière privilégiée, le livre peut devenir, à certains moments de la journée, médiateur d'une relation duelle singulière lorsque l'enfant a besoin d'une attention personnalisée.

## Le dessin pour parler

---

### Dessine-moi un mouton

Le dessin représente l'expression écrite de l'enfant par excellence. Que ce soit lors des activités libres ou pendant les ateliers d'éveil, le personnel éducatif prend soin de mettre des mots sur les lignes tracées par l'enfant, de nommer les couleurs utilisées de manière à mettre en lien l'écrit avec l'oral. Le professionnel encourage l'enfant à commenter librement son dessin avant de l'identifier par son prénom avec sa complicité.

## Des jeux pour faire semblant

---

Ils offrent à l'enfant un espace de jeux et de parole car pour quelques instants, il devient « autre ». Mimant une situation, il fait agir et parler des personnages, s'attribuant un rôle. Le langage, plus ou moins complexe, devient alors un support précieux pour créer les dialogues et décrire les émotions. Le professionnel observe puis devient complice du jeu, sans en prendre le contrôle, pour relancer le dialogue, faire évoluer l'histoire et développer ainsi chez lui le plaisir de s'exprimer et de communiquer.

**Les enfants accueillis au sein des établissements d'accueil et dans les ludothèques disposent de matériel et d'infrastructures variés offrant un éventail de possibilités propices à son éveil et son épanouissement.**

# LES ATELIERS D'ÉVEIL AU LANGAGE

---

Sachant que la construction du langage est un atout nécessaire pour progresser dans les apprentissages et entrer dans la culture de l'écrit, l'éveil langagier des « tout petits » fait l'objet d'une attention toute particulière.

Des ateliers ludiques, propices à l'échange, sont proposés aux jeunes enfants. Des fiches techniques à l'usage des professionnels sont rassemblées dans « la boîte à langage » facilitant ainsi l'organisation et le déroulement des ateliers. (Annexe 3)

Ils s'articulent autour de 5 thèmes :

- le livre médiateur
- les langues du monde
- la musique
- l'environnement
- l'expression des émotions

**Parle avec moi, cela  
m'encourage à parler**

Ces activités centrées sur la communication et le langage visent à donner les outils qui aideront chaque enfant à entrer en contact avec l'autre, à s'épanouir et à évoluer, notamment en milieu scolaire.

*Pour les enfants accueillis au sein des établissements d'accueil gérés par la Ville de Metz :*

L'équipe éducative détermine les actions langagières à mettre en œuvre pour induire et valoriser l'expression verbale et apprendre à respecter les règles de la communication. Tous les enfants participent à ces ateliers, le but étant de donner le goût et, petit à petit, la capacité de parler avec et devant les autres.

*Pour les enfants accueillis au domicile des assistants maternels municipaux :*

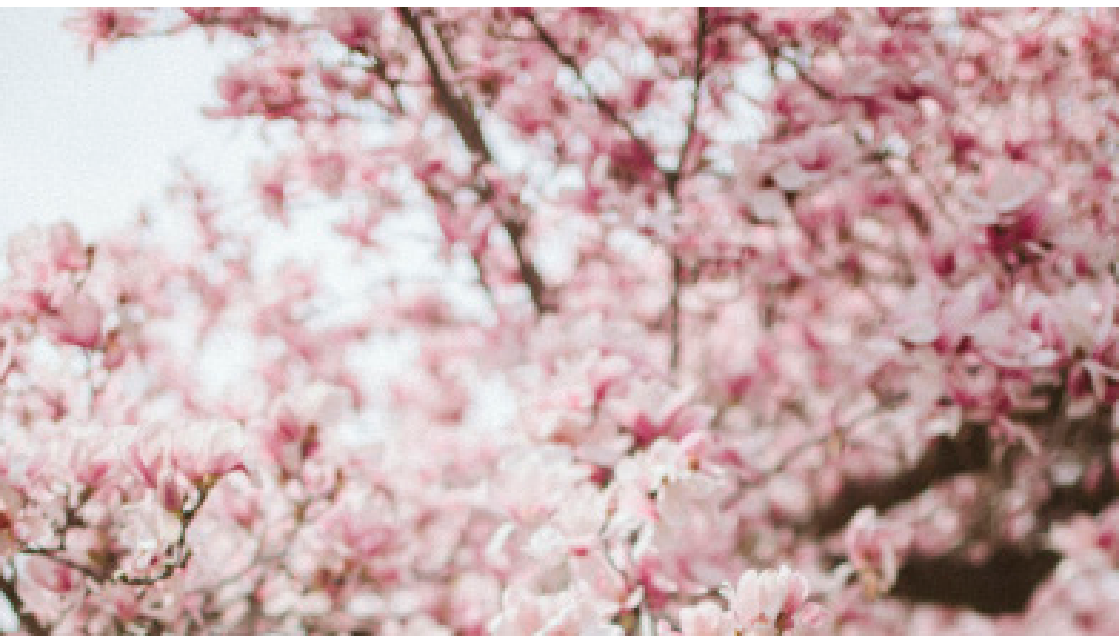
L'éducateur de jeunes enfants qui accompagne l'assistant maternel dans sa mission éducative organise des ateliers d'action "langage" pour les enfants accueillis à leur domicile. Ils ont lieu dans le multi-accueil de rattachement de manière à exploiter, avec la complicité de l'assistante maternelle, tout le matériel à disposition. Les enfants peuvent également participer aux ateliers programmés dans le multi-accueil.

*Pour les enfants accueillis au domicile d'un assistant maternel privé ou en garde à domicile:*

Des temps collectifs, destinés aux enfants accompagnés de l'assistant maternel, sont programmés dans différents quartiers messins. Les animatrices des Relais Assistants Maternels organisent et animent des ateliers d'éveil au langage et exploitent les infrastructures de proximité comme les bibliothèques et les médiathèques.

*Pour les enfants bénéficiant du dispositif transition vers l'école :*

Le chargé de mission transition vers l'école vise à créer un continuum éducatif entre la prime enfance et l'école maternelle, pour les enfants de deux et trois ans, et favoriser ainsi la prévention précoce, prévenir les exclusions, et garantir la mixité sociale en favorisant en particulier le développement et la maîtrise du langage.





## **LES PARENTS SONT ASSOCIÉS**

Le dialogue mère-enfant est un tremplin pour la communication ultérieure de l'enfant avec son entourage. Plus largement, on peut affirmer que l'environnement familial de l'enfant joue un rôle majeur dans le processus de la communication et l'acquisition du langage.

Les parents sont donc tout naturellement associés à de multiples occasions :

- dans les établissements d'accueil, en participant à des “ateliers langage” pendant le temps d'accueil de leur enfant,
- dans toutes actions en rapport avec la communication et le langage, mis en place par le chargé de mission parentalité et le chargé de mission continuité prime enfance-scolarisation,
- dans le cadre du Pass'Eveil, parce que les ludothèques municipales, tout comme la Jardinothèque, s'intègrent pleinement dans ce projet en programmant des ateliers spécifiques. Les spectacles, les animations au cœur de la nature, proposés dans ces lieux de premiers loisirs viennent élargir le registre verbal et émotionnel des enfants,
- dans les bibliothèques et médiathèques, mais aussi les lieux d'activités culturelles et artistiques qui s'ouvrent aux plus jeunes, car plus l'expression est variée, plus le registre social de l'enfant s'enrichit.



## **LE PERSONNEL EST FORMÉ**

---

Les mécanismes de l'élaboration du langage sont complexes. Renforcer les compétences de l'enfant afin de favoriser le développement de sa communication et de son langage nécessite d'approfondir les connaissances des professionnels de la petite enfance.

Pour ce faire, une formation permanente dispensée par des spécialistes (linguistes, orthophonistes) est organisée à l'intention de l'ensemble des professionnels des établissements et services municipaux de la petite enfance.

Celle-ci comporte plusieurs axes :

- des apports théoriques approfondis sur le développement du langage et de la communication chez le jeune enfant / le repérage des signes d'alerte doublé des actions à mettre en place / les attitudes interactionnelles positives,
- des ateliers spécialisés conçus pour les enfants, et organisés dans les lieux d'accueil,
- des échanges interprofessionnels favorisant le croisement d'expériences / la découverte de diverses pratiques enrichissant le champ des actions possibles dans l'intérêt de l'enfant.

**Parents, professionnels, tous sont concernés par l'acquisition progressive de ce système de communication qu'est le langage. C'est pourquoi la Ville de Metz offre à tous les enfants, dès leur plus jeune âge, la possibilité de développer cette compétence fondamentale.**



# A n n e x e - 1

Les premiers signes à partager



MAMAN



PAPA



TÉTINE



DOUDOU



BOIRE



DORMIR



INTERDIT



ENCORE



CHANGER LA COUCHE

# A n n e x e - 2

## Le code des bonnes pratiques langagières

C'est adopter une posture professionnelle basée sur des savoirs-être communs et partagés par l'ensemble du personnel.

- Parler face à l'enfant, avec l'expression de notre visage qui reflète le sens de nos paroles.
- Se mettre à hauteur de l'enfant, fixer son attention et capter son regard.
- Parler calmement et lentement (au rythme de l'enfant), en articulant.
- Laisser le temps à l'enfant de s'imprégner des paroles et de répondre s'il le souhaite.
- Encourager l'enfant aux interactions langagières en utilisant un ton serein, chaleureux et adapté à ses propos.
- Ne pas faire répéter mais reformuler les demandes de l'enfant pour lui donner un modèle.
- Provoquer les échanges et lui poser des questions pour mieux le comprendre.
- Privilégier les phrases interrogatives, poser des questions ouvertes.
- Enrichir les propos de l'enfant, l'adulte répète (3 à 5 fois) les nouveaux mots.
- Suggérer des mots pour l'encourager à nommer ses émotions, nommer nos propres émotions pour donner l'exemple.
- Utiliser une formulation verbale éducative plutôt qu'une injonction.
- Favoriser le plaisir du langage en verbalisant ce que l'on fait, en nommant les personnes et tout ce qui nous entoure.
- Montrer les mots d'un livre lorsque l'on lit un petit texte faisant ainsi le lien entre le langage et l'écrit.
- Répondre à toutes ses sollicitations en favorisant la relation duelle.
- Créer un relais avec l'enfant et son parent en relatant régulièrement les progrès réalisés.
- Appliquer la notion de «tour de parole» au sein d'un groupe d'enfants et respecter le tour de chacun. Parler est un processus de verbalisation.

# A n n e x e - 3

Fiche technique de la "boîte à langage"

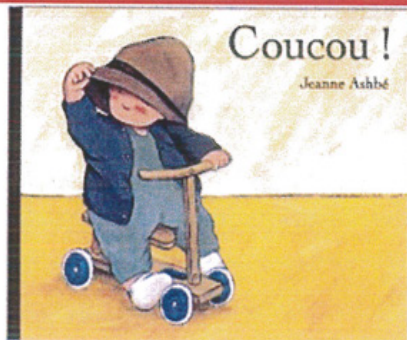


## *Activité d'éveil au langage autour du livre « Coucou »*

### *L'intérêt de l'activité :*

*Nommer les doudous, les autres enfants, dire « coucou »*

*Prendre plaisir à imiter le personnage du livre en parlant.*



### *Matériel*

*Le livre « Coucou » de Jeanne Ashbé*

*Les doudous des enfants et/ou nounours de la crèche*

*Coussin*



## *Comment mener cette action ?*

### 1) Lecture expressive du livre

### 2) Jouer à faire « coucou » :

- Les doudous et nounours sont au centre des enfants
- Prendre le coussin et montrer qu'on peut jouer à faire coucou comme dans le livre : cacher son visage derrière le coussin et dire « coucou doudou » en enlevant le coussin.
- Donner le coussin aux enfants (chacun son tour) pour qu'ils fassent « coucou » à un doudou ou à un copain.

*Remarque* : si les enfants jouent le jeu sans parler, répéter plusieurs fois « coucou le doudou », « coucou le copain », afin qu'ils imitent l'adulte menant l'action.

*Cette action permet aussi d'éveiller les enfants à une première culture littéraire .*

*En jouant ils ont la possibilité de s'identifier au bébé de l'histoire qui vit des situations rappelant le quotidien de chaque enfant.*





Projet rédigé par des professionnels du Pôle petite enfance  
de la Ville de Metz  
Actualisation juillet 2021

