

# JEU DE PISTE



DE LA GRISAILLE  
À LA COULEUR

**Le jeu de piste commence et se termine au même endroit et dure environ 1 heure. Simple et ludique, il constitue une première approche du patrimoine messin.**

**Merci de respecter le lieu visité, la tranquillité des visiteurs et des personnes qui viennent en ce lieu pour se recueillir.**

Malheureusement une partie du jeu de piste n'est pas accessible aux PMR, veuillez-nous en excuser.

---

## Glossaire

---

Afin de profiter pleinement de ce jeu, voici quelques définitions du vocabulaire architectural ainsi qu'un plan de l'édifice. Dans le jeu de piste, vous trouverez les mots définis suivis de ce symbole \*.

**Chanoine** : membre d'un chapitre, qui fait partie du conseil d'un évêque et chargé de célébrer un office.

**Chapiteau** : partie supérieure d'une colonne servant à soutenir et répartir la charge. Il est très souvent décoré par différents motifs.

**Déambulatoire** : galerie entourant le chœur d'une église.

**Évêque** : est la personne qui a autorité sur une église chrétienne.

**Lancette** : élément constitutif d'une baie.

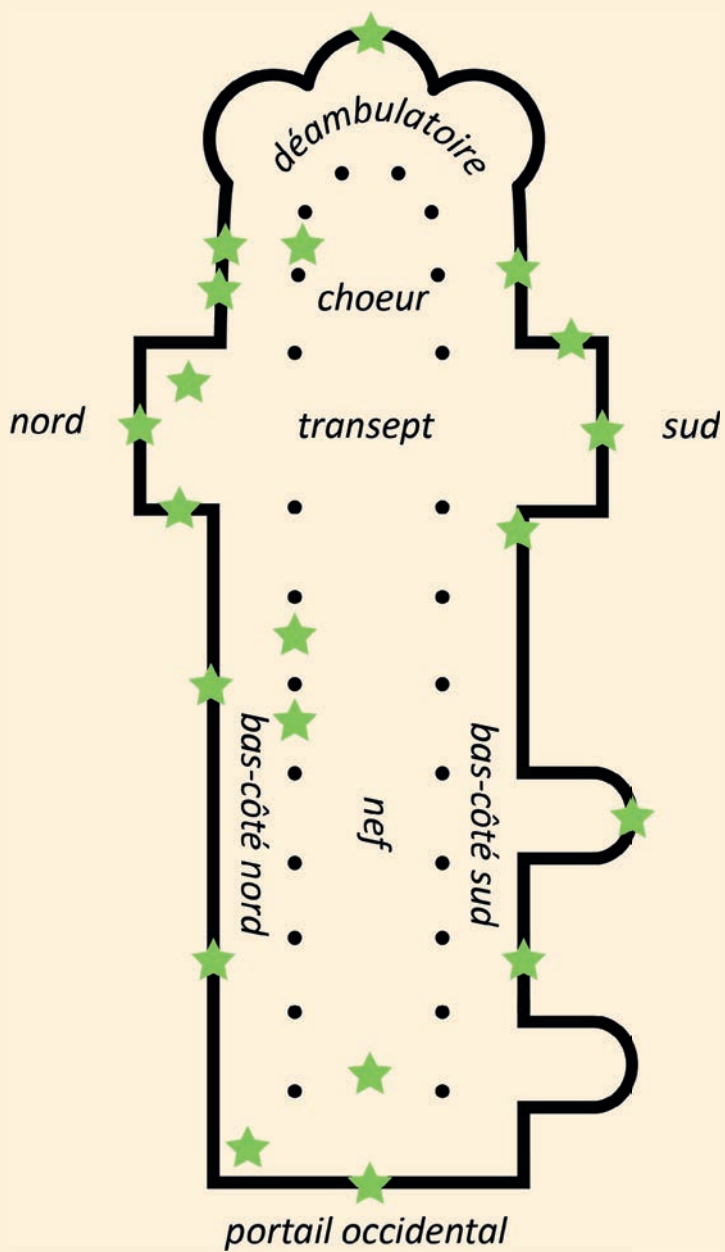
**Porphyre** : matériaux provenant d'une roche magmatique qui peut prendre de nombreuses couleurs, mais c'est le rouge qui est historiquement le plus prestigieux.

**Prédicateur** : personne qui prêche publiquement les paroles de Dieu aux non-croyants et enseigne aux croyants.

**Transept** : nef transversale qui coupe la nef principale d'une église, formant ainsi une croix.

**Transept nord et sud** : la plupart des églises étant orientées à l'est, les bras du transept se trouvent au nord et au sud.

**Triforium** : galerie étroite à ouvertures.



---

## Entrez dans la cathédrale Saint-Étienne et avancez tout droit jusqu'au centre des quatre premières colonnes

---

Vous pouvez admirer l'élévation remarquable de la nef.

La cathédrale Saint-Étienne est l'une des plus hautes de France et abrite 6 500m<sup>2</sup> de surface vitrée. Balayez du regard le panorama de vitraux qui s'offre à vous et partez à la découverte de huit cents ans d'histoire de l'art verrier.



Reliez les termes suivants à leur définition :

- |          |                       |   |
|----------|-----------------------|---|
| Vitrail  | <input type="radio"/> | <input type="radio"/> Ouverture allongée verticalement, surmontée d'un arc.   |
| Baie     | <input type="radio"/> | <input type="radio"/> Panneau constitué de morceaux de verre, généralement colorés, assemblés et sertis pour former une décoration. |
| Lancette | <input type="radio"/> | <input type="radio"/> Ouverture dans un mur destinée à laisser un passage pour faire entrer la lumière.                             |

---

## Restez au même endroit

---

Observez les quatre premières colonnes de la cathédrale.  
Quelles différences pouvez-vous noter avec les autres piliers ?

.....

.....



### LE SAVIEZ-VOUS ?

Du haut de ses 42 mètres, la hauteur de la voûte de la cathédrale Saint-Étienne est l'une des plus élevées de France. L'édifice tel qu'on le connaît aujourd'hui est né de l'union d'une précédente cathédrale et de l'église Notre-Dame-la-Ronde. Les piliers de formes différentes constituent les vestiges de cette ancienne église.

*"Les différentes formes des colonnes  
témoignent de leur différence d'âge"*  
Pascal Lemaître, La grâce d'une cathédrale,  
Ouvrage collectif

---

Dirigez-vous vers l'angle du bas-côté nord se trouvant face à l'entrée. Observez la cuve en porphyre\* qui se trouve sur votre gauche

---

- Quel est cet objet et à quoi servait-il ?
- ☐ Il s'agit d'une baignoire sacrée, qui permettait de laver les péchés.
- ☐ Il s'agit d'une cuve baptismale destinée à pratiquer le baptême, une cérémonie qui permet l'entrée d'une personne dans la religion chrétienne.
- ☐ Il s'agit d'une des toutes premières tables de jeu qui permettait aux fidèles de se détendre.
- ☐ Il s'agit d'un congélateur ancien, dans lequel était entreposée la nourriture et des boissons fraîches.



### LE SAVIEZ-VOUS ?

Cette cuve est attestée à la cathédrale depuis 1575 mais n'a servi qu'exceptionnellement de fonts baptismaux. Elle a certainement été le tombeau à l'un des membres de la famille carolingienne enterré dans l'église Saint-Arnoul.



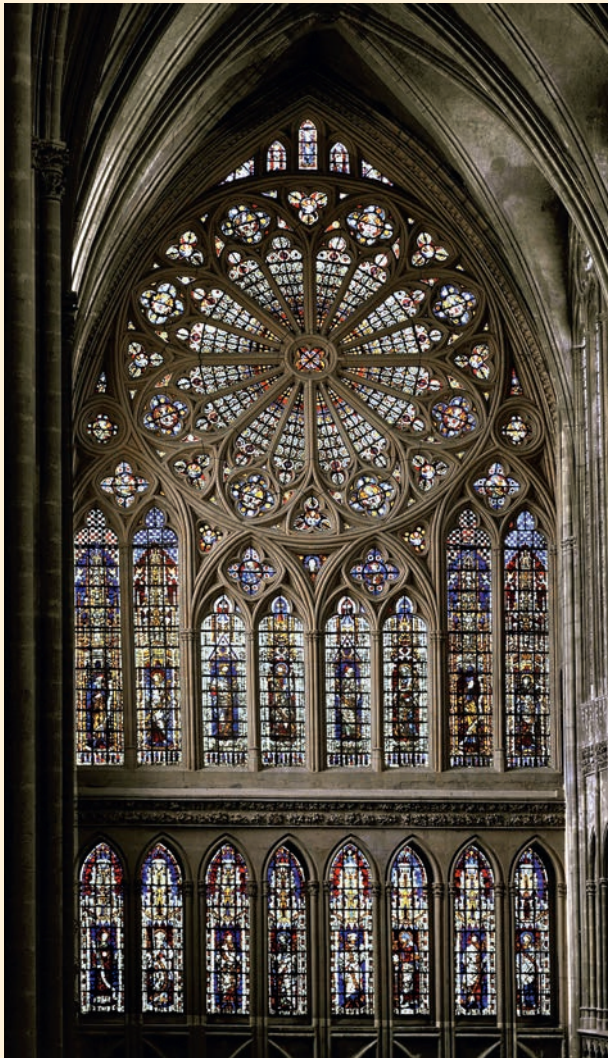
---

## Prenez du recul et observez le vitrail formant un cercle au-dessus du grand portail occidental

---

- Quelle est la surface de la rosace présente sur la grande verrière d'Hermann de Münster ?

- ☐ 95m<sup>2</sup>
- ☐ 11m<sup>2</sup>
- ☐ 350m<sup>2</sup>



*"Majesté de l'architecture monumentale et finesse du détail, il faut regarder de loin et de tout près !"*

Pascal Lemaître, La grâce d'une cathédrale, Ouvrage collectif



## LE SAVIEZ-VOUS ?

---

Cette verrière est réalisée par Hermann de Münster en 1384. Elle représente l'Ancien et le Nouveau Testament. Des rois et des prophètes y figurent. Au Moyen Âge, les vitraux permettaient d'éduquer la population qui ne savait pas lire et d'illustrer les paroles des prêtres.

En 1766, lors du programme de réaménagement des abords de la cathédrale et de la création du portail occidental par Jacques-François Blondel, le registre inférieur est déplacé. Les vitraux se trouvent maintenant dans le registre supérieur du transept sud.

---

## Retournez-vous et longez le bas-côté gauche

---

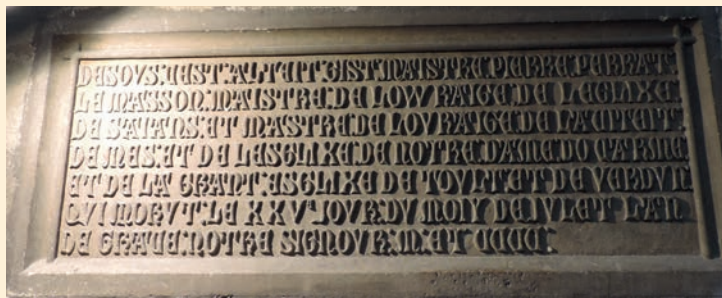
Vous pouvez apercevoir des vitraux du XIII<sup>e</sup> siècle. On peut noter une différence de couleur due aux techniques verrières médiévales moins développées que celles connues actuellement.



Les vitraux aux couleurs moins chatoyantes sont des grisailles. La grisaille est une technique qui consiste à peindre sur le verre, ce qui aboutira à des couleurs mates et opaques après cuisson.

## Avancez jusqu'à trouver une inscription sur le mur à votre gauche

Observez l'épithaphe. Elle est écrite en vieux français. Vous pouvez en lire une traduction sur un panneau près de vous.



En quelle année  
est décédé Pierre  
Perrat ?

.....

### LE SAVIEZ-VOUS ?

#### La légende de Pierre Perrat

Pierre Perrat finalise la cathédrale en posant les clés de voûte, la dernière pierre que l'on pose au sommet d'une voûte\* pour qu'elle tienne. Mais au moment venu, tout s'effondre. Il a beau essayer et réessayer, rien n'y fait, tout s'effondre à chaque fois et il faut recommencer. Un jour, un homme vient à sa rencontre et lui dit : « Pierre, je sais comment faire pour que tes voûtes ne s'effondrent pas. Signe ce contrat, et elles tiendront. » Dans le contrat, il est inscrit que les voûtes resteront en place après avoir posé la clé de voûte, mais il est aussi noté que lorsque Pierre Perrat sera mort et enterré, le diable viendra prendre son âme.

L'architecte peut enfin finir les voûtes et le toit de la cathédrale, cet homme n'a pas menti. Et à sa mort, Pierre Perrat se fait emmurer. N'étant pas enterré, son âme ne sera pas capturée. On dit que le diable tourne encore aujourd'hui autour de la cathédrale, essayant de retrouver l'âme de l'architecte. Soyez attentifs au vent fort sur la place d'Armes, en sortant de la cathédrale...

---

## Faites quelques pas et regardez en hauteur sur votre droite

---

- Quel est cet instrument de musique ?

.....

*Aide : cet instrument est dit "en nid d'hirondelle", dû à son élévation dans la nef. Cette forme apparaît à la Renaissance.*

Deux autres instruments de ce type se trouvent dans la cathédrale, essayez de les trouver au fil de votre visite.



*"À la croisée du transept, on est tellement ébloui par l'ensemble des verrières qu'on ne lève pas immédiatement la tête. Et pourtant, la croix à huit branches que dessinent les nervures des voûtains est une autre merveille !"*

Pascal Lemaître, La grâce d'une cathédrale,  
Ouvrage collectif

---

**Tournez-vous sur votre gauche et poursuivez la visite en montant les marches du transept\* face à vous**

---

Pivotez sur votre droite et observez le vitrail derrière le grand orgue.



- Examinez attentivement le registre intermédiaire (au milieu) du vitrail de Valentin Bousch. Quel est le point commun entre toutes les lancettes ?

### LE SAVIEZ-VOUS ?

Ce vitrail et celui qui se trouve derrière vous sont les plus grandes verrières d'Europe dans un édifice gothique. Elles mesurent 424 m<sup>2</sup> chacune. Réalisés à dix-sept ans d'intervalle, ils sont pourtant très différents. Le vitrail de Valentin Bousch est de style Renaissance, alors que l'autre est de style gothique. On peut lire les initiales du maître verrier dans le registre supérieur, près du soleil.

**Restez où vous êtes, tournez le dos au grand orgue et regardez à terre**

Observez les grilles qui se trouvent sur le sol et complétez le texte à trou.

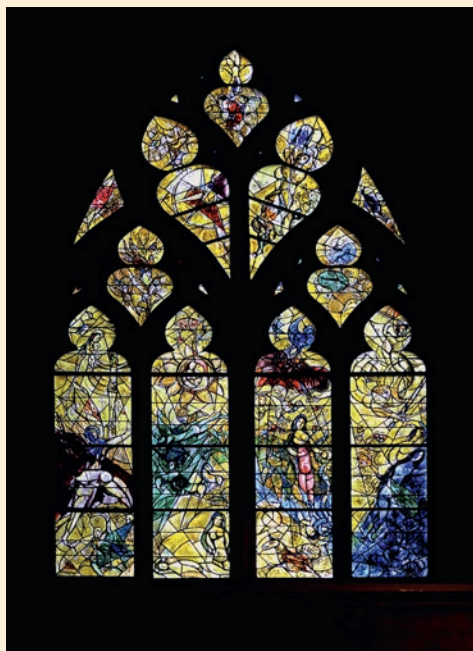


En 1914, sous l'Annexion, un nouveau système de chauffage est installé. Les travaux ont nécessité de creuser dans le sol, et à cette occasion, des fouilles archéologiques ont été réalisées. Sous le transept et la nef, les archéologues exhument les \_\_\_\_\_ de plusieurs chanoines\* et évêques\*. Ils y trouvent des calices et des patènes - les vases et les assiettes qui servent à célébrer la messe -, ainsi qu'une quarantaine de croix d'identité en plomb et en étain.

---

## À présent, regardez cette baie

---



Ce vitrail a été réalisé par Marc Chagall en 1963. Il illustre plusieurs épisodes de l'Ancien Testament.

- Quel couple emblématique de la Bible est représenté sur cette verrière ?

.....

### LE SAVIEZ-VOUS ?

---

Le "fruit défendu" est représenté par une pomme dans la troisième lancette du vitrail. Cette représentation est répandue dans toute l'Europe car il s'agit d'un fruit courant et familier. Mais dans d'autres cultures, il est représenté par une poire ou une grenade.



---

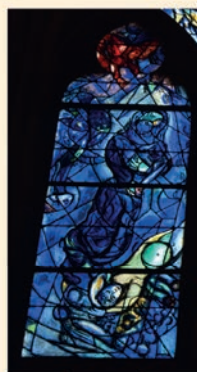
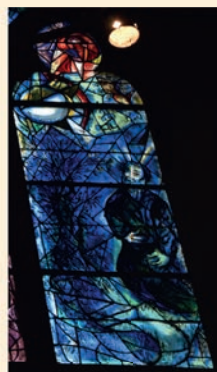
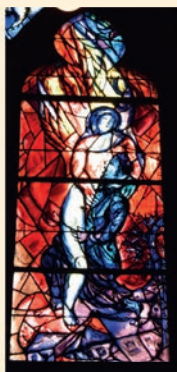
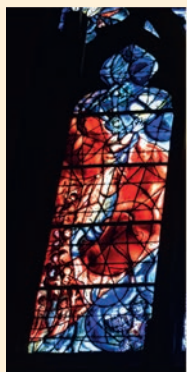
Retournez près du  
chœur et montez  
les marches du  
déambulatoire\*

---

Cette partie n'est malheureusement pas accessible aux PMR.  
Vous pouvez continuer le jeu de piste un peu plus loin en allant  
vers le grand orgue.

Observez les vitraux aux tons bleus de Marc Chagall, à  
l'entrée du déambulatoire. Ici sont représentées d'autres  
scènes de l'Ancien Testament, de gauche à droite ils  
représentent : le sacrifice d'Abraham, Jacob en lutte avec  
l'ange de Yahweh, le rêve de Jacob, Moïse et le buisson  
ardent, Moïse recevant les Tables de la Loi, David jouant  
de la harpe et l'exode du peuple juif.

Remettez-les dans l'ordre, en partant de la gauche







## LE SAVIEZ-VOUS ?

Vous pouvez observer entre les deux vitraux les traces de l'escalier de la Tour du Chapitre. C'est à cause de cette particularité architecturale que le vitrail de droite est amputé d'une lancette. Marc Chagall l'a d'ailleurs surnommé "la fenêtre blessée" pour cette raison.

**Continuez dans le déambulatoire. Soyez attentif, ici se trouve le troisième instrument de musique.**

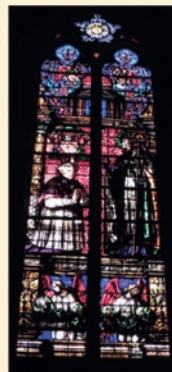
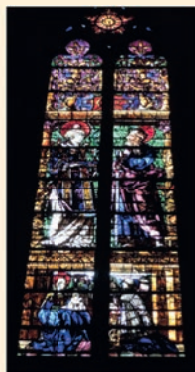
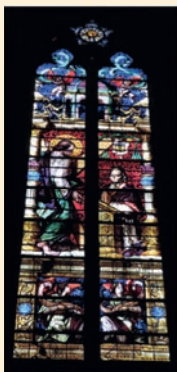
*Aide : Vous pouvez le retrouver derrière un portail portant le nombre 1912.*

Arrêtez-vous face à la chapelle centrale.

- Retrouvez saint Paul. Il tient une épée dans ses mains, symbolisant le combat spirituel qu'il mène. Face à lui se trouve saint Étienne, avec une pierre sur sa tête, évoquant son martyre. Ce sont les deux patrons de la cathédrale.

## LE SAVIEZ-VOUS ?

Le vitrail central est également attribué à Valentin Bousch. Vous pouvez trouver des ressemblances avec le vitrail du transept : la représentation des soleils ainsi que la date au-dessus des deux saints. Ceux de gauche et de droite réalisés par Laurent-Charles Maréchal datent du XIX<sup>e</sup> siècle. Vous pouvez noter l'effort fourni par ce dernier pour s'adapter au style de Bousch.



# Poursuivez dans le déambulatoire



Positionnez-vous face à ces vitraux.

- Quelles sont les couleurs visibles sur cette baie ?

.....

.....

.....

.....

## LE SAVIEZ-VOUS ?

Un incendie s'est déclaré sur le toit de la cathédrale en 1877. Les flammes ont abîmé les vitraux du transept nord, de la façade occidentale et du déambulatoire. Une campagne de restauration a donc été entreprise. Ceux qui sont en face de vous ont été créés en 1879 par le peintre-verrier Schmitz-Reuter d'Aix-la-Chapelle.

## Descendez les marches du déambulatoire et mettez-vous dos au grand orgue

Cette partie est à nouveau accessible aux PMR.

Admirez les vitraux tout autour de vous. De là où vous vous trouvez, vous pouvez apercevoir huit cents ans d'histoire du vitrail.

Observez les vitraux du chœur. Ils ont eux aussi été réalisés par Valentin Bousch. Ce maître verrier strasbourgeois a été choisi au XVI<sup>e</sup> siècle afin de réaliser des vitraux de la cathédrale, notamment dans le chœur et dans le transept. Il a alors installé son atelier près du grenier de Chèvremont.

Observez maintenant les vitraux du transept nord\*

➤ Qui suis-je ?

Je me trouve dans le registre supérieur, sur un fond rouge à droite de saint Roch et de son chien. Je suis le saint qui a inspiré le nom de cette cathédrale. Je porte un long manteau bleu et les pierres de ma lapidation dans la main gauche. Je suis le plus jeune de ma rangée. Saurez-vous me retrouver ?

.....

.....



LE SAVIEZ-VOUS ?

Ces vitraux, datant du XVI<sup>e</sup> siècle, ont longtemps été attribués uniquement à Théobald de Lixheim. En réalité, le verrier strasbourgeois a seulement réalisé le haut du vitrail. Le registre inférieur du vitrail est attribué à Thomas de Clinchamp. Les artistes ne signant pas leurs oeuvres au Moyen Âge, leur origine a souvent été questionnée. Il est donc difficile aujourd’hui de les réattribuer.

---

## Restez au même endroit, retournez-vous vers l'orgue

---

Retrouvez le vitrail de la photo.

Il s'agit du plus ancien vitrail de la cathédrale, datant du XIII<sup>e</sup> siècle et d'artiste inconnu. Il provient de l'église Saint-Paul, aujourd'hui détruite, et dont on ne connaît pas l'emplacement. Il représente des épisodes de la vie saint Paul.



---

## La question suivante ne nécessite pas d'observer quelque chose en particulier, n'hésitez pas à vous asseoir sur une chaise pour y répondre

---

➤ La fabrication d'un vitrail se fait en plusieurs étapes. Essayez de remettre celles-ci dans l'ordre :

- |   |  |
|---|--|
| <input type="checkbox"/> L'ajout d'oxydes métalliques (un matériau composé d'un métal et d'oxygène) à la pâte de verre pour la couleur. | <input type="checkbox"/> La formation du verre.  |
| <input type="checkbox"/> La cuisson du verre.   | <input type="checkbox"/> L'assemblage des pièces de verre avec les plombs (baguettes de plomb qui maintiennent les pièces ensemble). |
| <input type="checkbox"/> Le dessin en carton en taille réelle.  | <input type="checkbox"/> L'ajout de détails avec la grisaille (peinture pour verre).   |
| <input type="checkbox"/> Le découpage des morceaux de verre à l'aide d'un diamant.  |  |

*“Bien que marqués par des époques différentes,  
les vitraux s'unissent par l'utilisation des  
mêmes rouges et des mêmes bleus”*  
Pascal Lemaître, La grâce d'une cathédrale,  
Ouvrage collectif

---

Descendez les marches du transept et dirigez-vous vers ce mobilier

---



- Cette tribune a été mise en place au XIX<sup>e</sup> siècle par François-Placide Soret et Jean-Louis Daga, deux artistes messins. Elle sert à accueillir des prédicateurs\*, mais quel est son nom ?

Une C \_ \_ \_ \_ E

Soyez attentifs aux détails de végétaux sur le bois. Vous pouvez retrouver des détails similaires partout dans la cathédrale, notamment sur les chapiteaux\* des colonnes.



---

Retournez dans le bas-côté droit et faites face à ces vitraux, ils représentent tous des saintes

---



Ces vitraux ont été créés par Pierre Gaudin en 1954. Une célèbre sainte originaire de Lorraine connue pour son habileté au combat y est représentée. Saurez-vous la trouver et la nommer ?

.....

#### LE SAVIEZ-VOUS ?

Chaque saint possède ses propres attributs qui permettent de les identifier. Pour beaucoup, ils sont représentés avec l'objet de leur martyre.

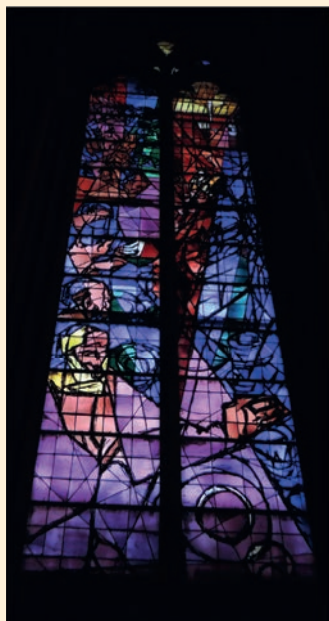
---

Continuez dans le bas-côté droit jusqu'à arriver devant la chapelle du Saint-Sacrement aux vitraux colorés

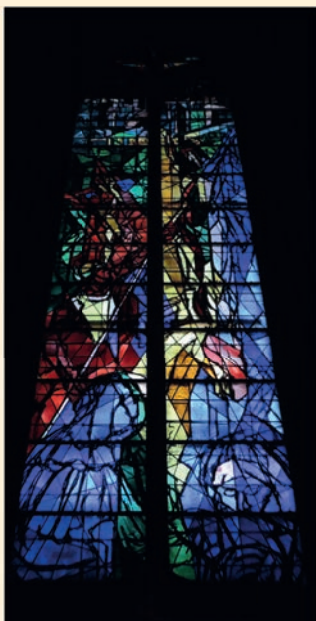
---

La chapelle est un lieu de recueillement pour les croyants. Veuillez respecter leur moment de prière.

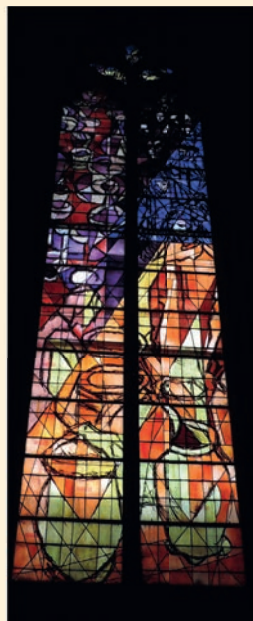




La Cène



La Crucifixion



Les Noces de Cana

- Sur les trois vitraux centraux, essayez de retrouver chaque personnage ou objet en partant de gauche à droite.
- ☐ Sur le vitrail de la Cène, retrouvez Judas. Il est reconnaissable par sa couleur, différente des autres apôtres.
- ☐ Sur le vitrail de la crucifixion, retrouvez le soldat sur son cheval.
- ☐ Sur le vitrail des noces de Cana, trouvez le vin.

### LE SAVIEZ-VOUS ?

Jacques Villon a créé ces cinq vitraux en 1957. Ils représentent différentes scènes de la Bible. Par la suite, ils ont été recolorés par Roger Bissière et Marc Chagall.

---

## Avancez de quelques mètres, cherchez sur votre gauche des deux vitraux de la photo

---

En face du vitrail aux tons chauds se trouve un vitrail aux tons froids.

- En fonction de leur position dans la cathédrale et de leur couleur, ces vitraux ont une signification. Saurez-vous la retrouver ?
- ☐ Ils désignent le côté des femmes et des hommes dans la cathédrale.
- ☐ Ils indiquent le nord et le sud.
- ☐ C'est un choix de l'artiste.



### LE SAVIEZ-VOUS ?

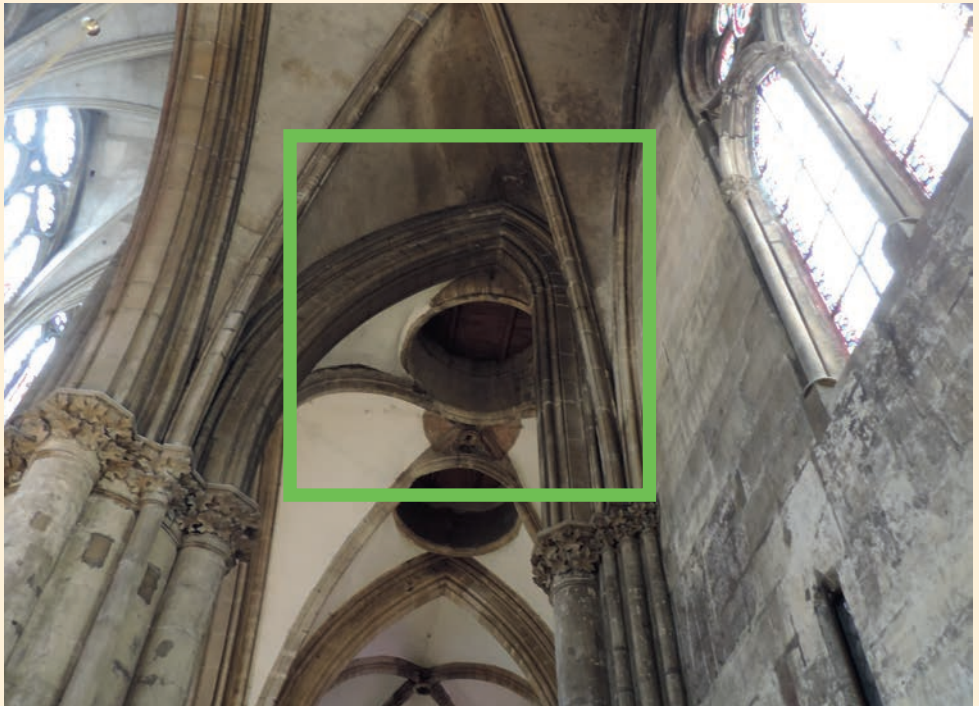
Roger Bissière a dessiné ces vitraux en 1960. Il est le premier artiste à avoir réalisé des vitraux non-figuratifs pour un édifice religieux.

---

Avancez jusqu'à l'entrée de la seconde chapelle,  
arrêtez-vous, retournez-vous et levez les yeux

---

Vous pouvez voir d'autres traces de l'ancienne église  
Notre-Dame-la-Ronde : des arcades tronquées et arches  
déformées qui ont été construites au moment de la  
réunion des deux édifices.



*"On appelle parfois la cathédrale "la lanterne du bon Dieu" ; en  
effet il arrive sous certains angles qu'on se sente à l'intérieur  
d'une lanterne multicolore"*

Pascal Lemaitre, La grâce d'une cathédrale,  
Ouvrage collectif

---

Revenez maintenant à votre point de départ,  
entre les quatre colonnes lisses de l'entrée

---

**Merci pour votre  
participation. Le circuit  
intérieur est fini, il reste  
encore tout l'extérieur à  
découvrir !**

**Ce jeu de piste a été créé en partenariat avec l'Université  
de Lorraine et les étudiants de Licence 3 Conception et  
Mise en Œuvre de Projets Culturels.  
Merci pour leur implication !**

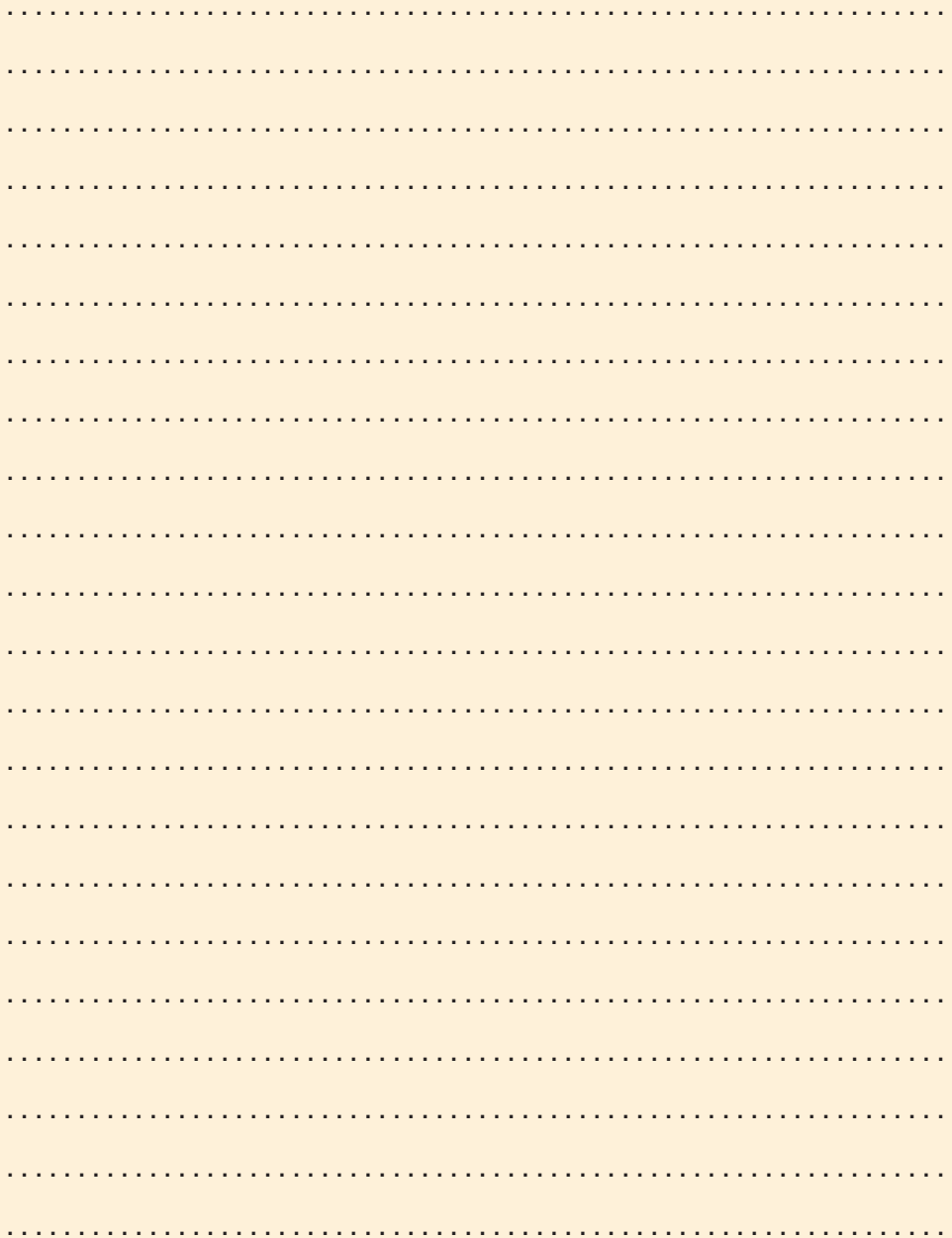
**Les réponses aux énigmes sont disponibles sur [metz.fr](http://metz.fr) ou  
sur l'application smartphone "Histoires de Metz".**



Crédits iconographiques : Unité départementale de  
l'architecture et du patrimoine de la Moselle,  
Service Patrimoine Culturel  
Christian Legay

## Notes





Informations  
Pôle Culture  
Service patrimoine culturel  
Ville de Metz  
[patrimoineculturel@mairie-metz.fr](mailto:patrimoineculturel@mairie-metz.fr)

