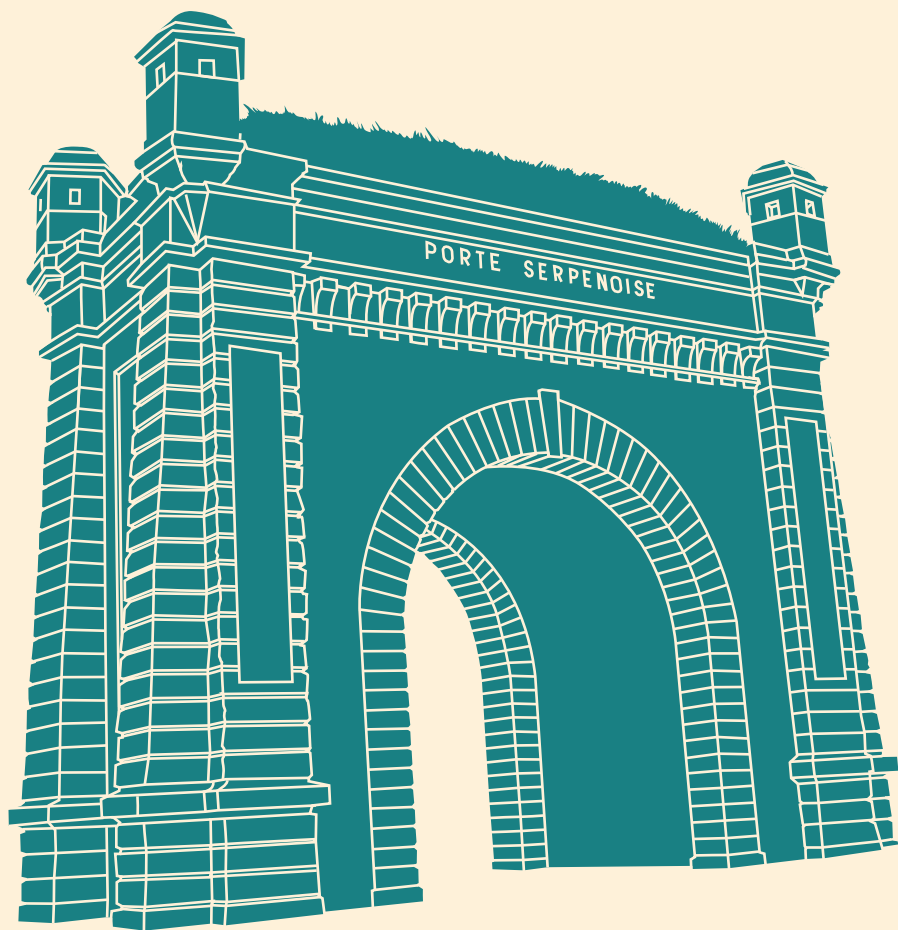


JEU DE PISTE

'LE PALAIS,
LA TOUR ET LA PORTE'



**Le jeu de piste commence
et se termine au même endroit
et dure un peu plus d'une heure.
Simple et ludique, il constitue
une première approche du patrimoine
messin.**

**Merci de respecter les lieux visités
et la tranquillité des riverains.**

Point de départ : PLACE SAINTE-GLOSSINDE.



Glossinde est une sainte qui, suite à l'enlèvement de son fiancé, a fondé une abbaye au VII^e siècle à l'emplacement de l'actuel Evêché.

Placez-vous devant la façade de l'Evêché et intéressez-vous au décor sculpté. Vous pouvez voir une mitre (coiffe d'évêque) décorée d'une colombe.



➤ Quel motif est situé de part et d'autre de la mitre ?

.....

Dirigez-vous vers la RUE DUPONT DES LOGES.



Dans cette rue, plusieurs édifices portent le nom de Sainte-Chrétienne, en référence à un couvent fondé au XVII^e siècle. Recherchez celui sur lequel sont sculptées ces croix : combien en comptez-vous ?

.....

A quel numéro pouvez-vous apercevoir ce buste d'homme ?

.....

Continuez et tournez à droite dans
la RUE DES TROIS BOULANGERS.

LE SAVIEZ-VOUS ?

Cette rue était à l'origine beaucoup plus longue. Elle a été coupée lors de la construction de la Citadelle au XVI^e siècle près de l'actuelle place de la République. Son nom fait peut être référence à une boulangerie tenue par trois frères.



Au XVIII^e siècle, la famille de Lorme a placé ses initiales sur deux balcons en fer forgé.

➤ Quel décor voyez-vous en dessous des balcons ?

.....

.....



➤ Un œil-de-bœuf se cache quelque part dans cette rue. Trouvez-le !

Tournez à votre droite dans la RUE SAINT-GENGOULF.

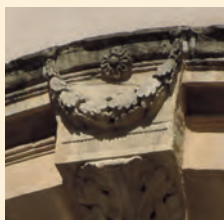
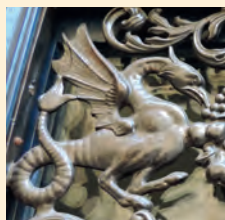


Observez l'impressionnant bâtiment à votre gauche. Quelle était sa fonction ?

- Internat
- Prison civile
- Magasin militaire

Cette rue comporte une multitude de portes aux décors étonnants.

➤ Saurez-vous les remettre dans l'ordre d'apparition ?



Tournez à votre gauche et placez-vous devant le 2 bis de la RUE DE CHÂTILLON.



Aux côtés des lions grimaçants, vous trouverez une allégorie de l'astronomie. Il s'agit de l'enfant ailé situé à gauche.

➤ Quels objets l'accompagnent ?

.....

.....

.....

Revenez sur vos pas afin d'emprunter la RUE MAURICE BARRÈS.



Pouvez-vous compléter le chiffre présent dans ce médaillon ?



Avancez et levez les yeux...

Cette lucarne est inspirée :

- Du Moyen Âge
- Du XIX^e siècle
- De l'Antiquité



Ces oiseaux en fonte moulée sont cachés quelque part dans cette rue. Ce n'est pas la première fois que vous les voyez !

➤ Où se trouvaient-ils ?

.....

Vous pensez que les vitraux sont réservés aux édifices religieux ? Plusieurs maisons dans cette rue vous prouveront le contraire !



Depuis le XIX^e siècle, nombre de décors des portes messines sont en fonte moulée. Cette technique a connu un vif succès car la production en série permettait de les vendre à bas prix.

Tournez à votre droite EN CHANDELLERUE.



- Cette rue doit son nom :
- Aux chanteurs de rue qui y donnaient des spectacles
 - Aux fabricants de chandelles qui y vivaient
 - Aux champs situés à proximité



Ouvrez l'œil et trouvez cet élément métallique. C'est une ancre. Elle permet d'empêcher l'écartement des murs. Elle peut avoir une forme de X ou de S.

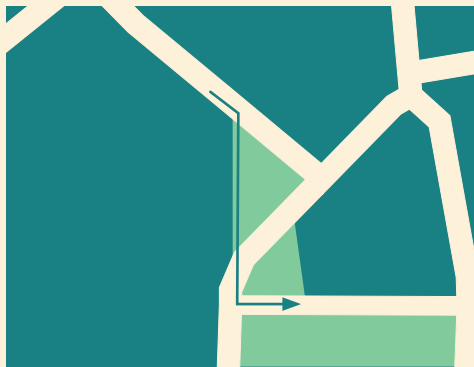
Tournez à votre droite.



➤ Saurez-vous reconnaître le matériau de construction de cet édifice, très utilisé dans l'architecture du XX^e siècle ?

.....

Traversez la route et dirigez-vous en direction de la PLACE SAINT-THIÉBAULT. Profitez-en pour traverser le jardin qui agrémente la place. Rendez-vous à l'angle opposé d'où vous étiez.



Avant 1739, une muraille, des fossés et la porte Saint-Thiébault prenaient place à cet endroit. A présent, sur les longs côtés de cette place, vous pouvez voir d'une part des façades du XVIII^e siècle et d'autre part des façades des années 1910.



Lors de la construction de la Nouvelle Ville au début du XX^e siècle, on porte un soin tout particulier aux angles de rues. Ici, c'est une logette qui orne le passage d'une rue à l'autre.

➤ Comment s'appelle l'architecte qui a construit cet édifice ?

.....
.....



Dirigez-vous vers le n° 37 de la place Saint-Thiébault.

➤ Combien de pots de fleurs sculptés comptez-vous ? Attention, là encore, c'est un immeuble d'angle !

.....

Dirigez-vous vers la rue du REMPART SAINT-THIÉBAULT.



Ce bâtiment comporte à ses pieds un jardin de ville, typique des constructions du début du XX^e siècle.

➤ Avec quel type de lucarne son dôme est-il décoré ? Petit indice : vous l'avez déjà rencontré dans la rue des Trois Boulangers.

.....



Avancez et recherchez un porte-bonheur bien connu.

➤ Quel est le numéro de la maison sur laquelle il se trouve ?

.....

➤ Quels sont les deux outils, indispensables à l'architecte, sculptés derrière cette représentation de la façade de l'édifice ?

.....

.....



➤ Quels sont les animaux représentés à côté du numéro de rue sur la façade de cette demeure ?

.....

Continuez droit devant vous, toujours rue du REMPART SAINT-THIÉBAULT.

Tout au long de cette rue, vous pouvez observer à votre droite des édifices typiques du XVIII^e siècle. A votre gauche, en revanche ce sont des édifices du début du XX^e siècle dont les décors mêlent historicisme et inspiration allemande. La hauteur moyenne des façades fait la transition avec les édifices plus hauts de l'avenue Foch.



Le propriétaire de la luxueuse villa située au n°15 était marchand. En plaçant un célèbre dieu antique au-dessus de l'entrée par laquelle passaient ses clients, il n'a pas pensé que cette divinité symbolisait le voyage, mais aussi... les voleurs !

➤ Quel est ce dieu, dont l'attribut est le caducée ?

.....

➤ Quelle est la pierre utilisée pour cette curieuse tourelle ?

- Pierre de Jaumont
- Pierre des Savonnières
- Grès rose



Arrêtez-vous quelques instants près de la TOUR CAMOUFLE.

La tour Camoufle, construite à la fin du Moyen Âge, est un des vestiges de la ceinture de remparts protégeant Metz. Celle-ci fut en grande partie détruite lors de l'Annexion, ce qui a permis la construction du quartier autour de la gare. Cette tour doit son nom à Jacob de Castel, surnommé Camoufle, un célèbre artilleur du XV^e siècle si habile que l'on disait qu'il avait sans doute passé un pacte avec le diable.



Poursuivez rue du REMPART SAINT-THIÉBAULT.



➤ A quel numéro est situé ce délicat visage féminin ?

.....



Voyez-vous cette étonnante colonnade ? Elle est située dans le jardin de l'Evêché. A l'origine plus vaste, une partie a été abattue en 1905 pour relier la rue Harelle et l'avenue Robert Schuman.

Tournez à votre droite dans la RUE HARELLE.



➤ Cet édifice imposant est en pierre de savonnières et date de la période de l'Annexion. En l'observant attentivement, comptez :

le nombre de façades ?

.....

le nombre de tourelles ?

.....

et le nombre de visages humains ?

.....



Auparavant la Porte Serpenoise avait une toute autre forme. L'actuelle, datant de 1903, est quelque peu fantaisiste même si elle est composée de vestiges du rempart Saint-Thiébault, notamment les 4 échauguettes.



Un Messin sauva la ville de Metz d'une attaque nocturne en 1473.

➤ Pourriez-vous retrouver son nom ainsi que sa profession ?

.....

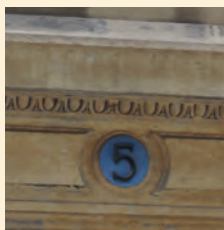
.....

Dirigez-vous vers l'AVENUE ROBERT SCHUMAN.



De 1914 à 1986, à cet emplacement se trouvait le cinéma Eden. La façade de cet édifice a beaucoup changé depuis les années 1960, tout comme sa fonction.

**Tournez à droite
dans la RUE PAUL-
JOSEPH SCHMITT.**



➤ Comment appelle-t-on le décor situé au-dessus du numéro de rue ?

- Une cannelure
- Des gouttes
- Des oves



➤ Combien d'agrafe totalement identique à celle-ci voyez-vous ?

.....

**La Place Sainte-
Glossinde est
devant vous.
Le circuit
est terminé !**



Informations

Service patrimoine culturel

3 place de la Comédie

57000 Metz

03 87 55 56 53

patrimoineculturel@mairie-metz.fr

Retrouvez les réponses sur le site de la Ville de Metz
metz.fr



VILLES
& PAYS
D'ART &
D'HISTOIRE
À DIRE

JEU DE PISTE

'LE PALAIS, LA TOUR ET LA PORTE'

Le jeu de piste commence et se termine au même endroit et dure un peu plus d'une heure.

Simple et ludique, il constitue une première approche du patrimoine messin.

Merci de respecter les lieux visités et la tranquillité des riverains.

Point de départ : PLACE SAINTE-GLOSSINDE.



Glossinde est une sainte qui, suite à l'enlèvement de son fiancé, a fondé une abbaye au VII^e siècle à l'emplacement de l'actuel Evêché.

Placez-vous devant la façade de l'Évêché et intéressez-vous au décor sculpté. Vous pouvez voir une mitre (coiffe d'évêque) décorée d'une colombe. Quel motif est situé de part et d'autre de la mitre ?

Une corne d'abondance et une palme

Dirigez-vous vers la RUE DUPONT DES LOGES.

Dans cette rue, plusieurs édifices portent le nom de Sainte-Chrétienne, en référence à un couvent fondé au XVII^e siècle. Recherchez celui sur lequel sont sculptées ces croix : combien en comptez-vous ? **6**



A quel numéro pouvez-vous apercevoir ce buste d'homme ?

N° 41

Continuez et tournez à droite dans la RUE DES TROIS BOULANGERS.



Au XVIII^e siècle, la famille De Lorme a placé ses initiales sur deux balcons en fer forgé. Quel décor voyez-vous en dessous des balcons ?

Feuilles ou végétaux



Un œil-de-bœuf se cache quelque part dans cette rue. Trouvez-le !

N°4

Cette rue était à l'origine beaucoup plus longue. Elle a été coupée lors de la construction de la Citadelle au XVI^e siècle près de l'actuelle place de la République. Son nom fait peut être référence à une boulangerie tenue par trois frères.

Tournez à votre droite dans la RUE SAINT-GENGOULF.



Observez l'impressionnant bâtiment à votre gauche. Quelle était sa fonction ?

✓ **Prison civile**

Cette rue comporte une multitude de portes aux décors étonnants. Saurez-vous les remettre dans l'ordre d'apparition ?



1



2



3



4



5



6



7

Tournez à votre gauche et placez-vous devant le 2 bis de la RUE CHÂTILLON.

Aux côtés des lions grimaçants, vous trouverez une allégorie de l'astronomie. Il s'agit de l'enfant ailé situé à gauche. Quels objets l'accompagnent ?

Compas, planisphère/globe, rouleaux de parchemin

Revenez sur vos pas afin d'emprunter la RUE MAURICE BARRÈS.

Vous pensez que les vitraux sont réservés aux édifices religieux ? Plusieurs maisons dans cette rue vous prouveront le contraire !



Pouvez-vous compléter le chiffre présent dans ce médaillon ?

20



Avancez et levez les yeux... Cette lucarne est inspirée :

✓ De l'Antiquité (temple à fronton triangulaire)

Depuis le XIX^e siècle, nombre de décors des portes messines sont en fonte moulée. Cette technique a connu un vif succès car la production en série permettait de les vendre à bas prix.



Ces oiseaux en fonte moulée sont cachés quelque part dans cette rue. Ce n'est pas la première fois que vous les voyez ! Où se trouvaient-ils ?

N°5 rue Saint Gengoulf

Tournez à votre droite EN CHANDELLERUE.

Cette rue doit son nom :

✓ Aux fabricants de chandelles qui y vivaient

Ouvrez l'œil et trouvez cet élément métallique (n°2 En Chandellerue). C'est une ancre. Elle permet d'empêcher l'écartement des murs. Elle peut avoir une forme de X ou de S.



Continuez à votre droite.



Saurez-vous reconnaître le matériau de construction de cet édifice, très utilisé dans l'architecture du XX^e siècle ? **Béton**

Traversez la route et dirigez-vous en direction de la **PLACE SAINT-THIÉBAULT**. Profitez-en pour traverser le jardin qui agrémente la place. Rendez-vous à l'angle opposé d'où vous étiez.



Lors de la construction de la Nouvelle Ville au début du XX^e siècle, on porte un soin tout particulier aux angles de rues. Ici, c'est une **logette** qui orne le passage d'une rue à l'autre.

Comment s'appelle l'architecte qui a construit cet édifice ? **M. Robert Dirr**

Avant 1739, une muraille, des fossés et la Porte Saint-Thiébauld prenaient place à cet endroit.

A présent, sur les longs côtés de cette place, vous pouvez voir d'une part des façades du XVIII^e siècle et d'autre part des façades des années 1910.



Dirigez-vous vers le n° 37 de la place Saint-Thiébauld. Combien de pots de fleurs sculptés comptez-vous ? Attention, là encore, c'est un immeuble d'angle ! **12**

Dirigez-vous vers la rue du **REMPART SAINT-THIÉBAULT**.



Ce bâtiment comporte à ses pieds un jardin de ville, typique des constructions du début du XX^e siècle.

Avec quel type de lucarne son dôme est-il décoré ? Petit indice : vous l'avez déjà rencontré dans la rue des Trois Boulangers.

Œil-de-boeuf

Avancez et recherchez un porte-bonheur bien connu (**fer à cheval**). Quel est le numéro de la maison sur laquelle il se trouve ? **N°21**



Quels sont les deux outils, indispensables à l'architecte, sculptés derrière cette représentation de la façade de l'édifice ?

Equerre et compas

Quels sont les animaux représentés à côté du numéro de rue (**N°19**) sur la façade de cette maison particulière ? **Des dauphins**



Continuez droit devant vous, toujours rue du REMPART SAINT-THIÉBAULT.

Tout au long de cette rue, vous pouvez observer à votre droite des édifices typiques du XVIII^e siècle. A votre gauche, en revanche ce sont des édifices du début du XX^e siècle dont les décors mêlent historicisme et inspiration allemande. La hauteur moyenne des façades fait la transition avec les édifices plus hauts de l'avenue Foch.



Le propriétaire de la luxueuse villa située au n°15 était marchand. En plaçant un célèbre dieu antique au-dessus de l'entrée par laquelle passaient ses clients, il n'a pas pensé que cette divinité symbolisait le voyage, mais aussi... les voleurs !

Quel est ce dieu, dont l'attribut est le caducée ?

Mercure (en latin) / Hermès (en grec)

Quelle est la pierre utilisée pour cette curieuse tourelle ?

✓ **Grès rose**



Arrêtez-vous quelques instants près de la TOUR CAMOUFLE.

La tour Camoufle, construite à la fin de Moyen Âge, est un des vestiges de la ceinture de rempart protégeant Metz. Celle-ci fut en grande partie détruite lors de l'Annexion, ce qui a permis la construction du quartier autour de la gare.

Cette tour doit son nom à Jacob de Castel, surnommé Camoufle, un célèbre artilleur du XV^e siècle si habile que l'on disait qu'il avait sans doute passé un pacte avec le diable.



Poursuivez rue du REMPART SAINT-THIÉBAULT.



A quel numéro est situé ce délicat visage féminin ? **N°9**



Voyez-vous cette étonnante colonnade ? Elle est située dans le jardin de l'Evêché. A l'origine plus vaste, une partie a été abattue en 1905 pour relier la rue Harelle et l'avenue Robert Schuman.



Tournez à votre droite dans la RUE HARELLE.

Cet édifice imposant est en pierre de savonnières et date lui aussi de la période de l'Annexion. En l'observant attentivement, comptez :

- le nombre de façades ? **3**
- le nombre de tourelles ? **2**
- et le nombre de visages humains ? **14**



Auparavant la Porte Serpenoise avait une toute autre forme. L'actuelle, datant de 1903, est quelque peu fantaisiste même si elle est composée de vestiges du rempart Saint-Thiéobault, notamment les 4 échauguettes.

Un messin sauva la ville de Metz d'une attaque nocturne en 1473. Pourriez-vous retrouver son nom ainsi que sa profession ? [Le Boulanger Harelle](#)

Dirigez-vous vers l'AVENUE ROBERT SCHUMAN.

N'hésitez pas à admirer le jardin de l'évêché au travers des grilles.



© Archives municipales de Metz – 2Fi452 Fonds André Dicop – 1965

De 1914 à 1986, à cet emplacement se trouvait le cinéma Eden. La façade de cet édifice a beaucoup changé depuis les années 1960, tout comme sa fonction.

Tournez à droite dans la RUE PAUL-JOSEPH SCHMITT.



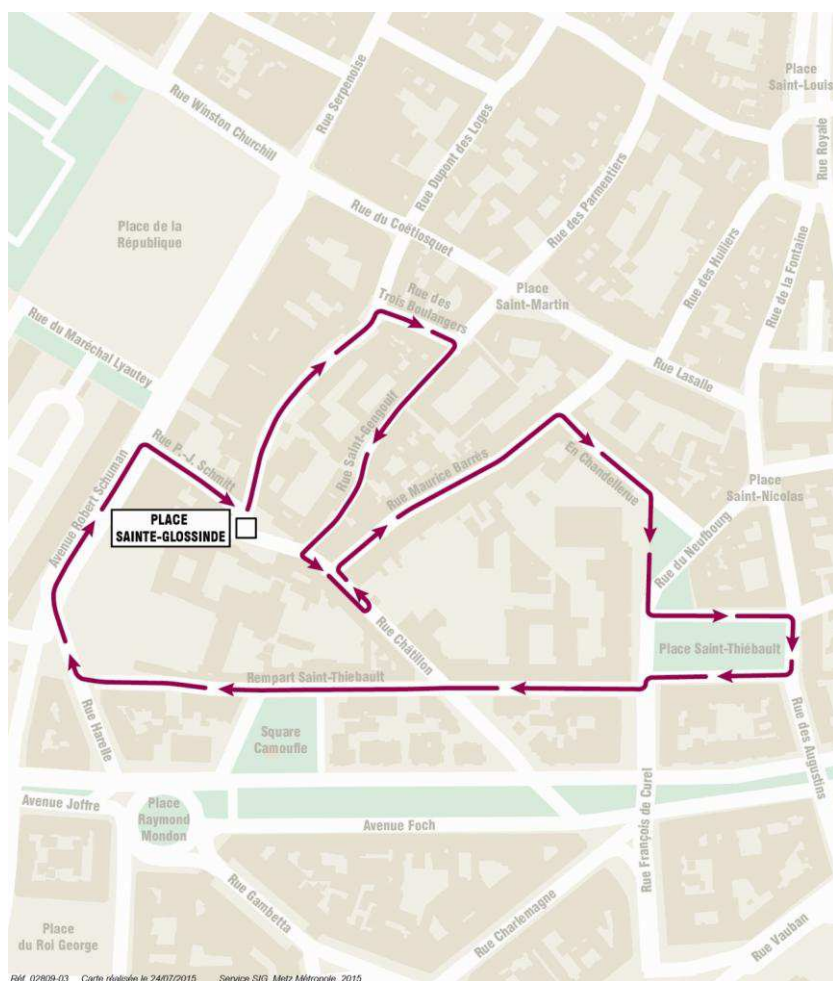
Comment appelle-t-on le décor situé au-dessus du numéro de rue ?

✓ [Des oves](#)



Combien d'agrafe totalement identique à celle-ci voyez-vous ? 9

La Place Sainte-Glossinde est devant vous. Le circuit est terminé !



Informations

Service patrimoine culturel

3 place de la Comédie

57 000 Metz

03 87 55 56 53

patrimoineculturel@mairie-metz.fr

Retrouvez les réponses sur le site de la Ville de Metz

www.metz.fr