

**METZ
AU TEMPS
DE L'ART
DÉCO**



JEU DE PISTE

**Le jeu de piste commence
et se termine au même endroit
et dure un peu plus d'une heure.
Simple et ludique, il constitue
une première approche
du patrimoine messin.**

**Merci de respecter les lieux visités
et la tranquillité des riverains.**

DÉPART PLACE DU ROI GEORGE AU NIVEAU DU PARKING

Vous êtes à l'entrée de la Nouvelle Ville. L'îlot de bâtiments qui se trouve en face de vous a été entièrement construit durant la période Art Déco. L'immeuble situé à l'angle gauche portant le numéro 8 regroupe presque toutes les caractéristiques de l'époque. Dans la liste qui suit, cochez les éléments que nous ne retrouvons pas sur ce bâtiment.

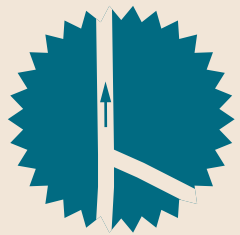
- | | |
|---|---|
| <input type="checkbox"/> Formes géométriques | <input type="checkbox"/> Bow-windows |
| <input type="checkbox"/> Angle arrondi | <input type="checkbox"/> Fronton |
| <input type="checkbox"/> Motifs floraux et végétaux en bas-relief | <input type="checkbox"/> Pans coupés |
| <input type="checkbox"/> Motifs spiraux en ferronnerie | <input type="checkbox"/> Colonnes décoratives |
| <input type="checkbox"/> Motifs spiraux en bas-relief | |



LE SAVIEZ-VOUS ?

Le propriétaire de cet immeuble avait demandé à l'architecte Théophile Dedun de concevoir un immeuble dont les niveaux étaient tous différents les uns des autres.

DIRIGEZ-VOUS VERS LA RUE HENRY MARET



À votre avis, quelle était la fonction initiale de ce vaste bâtiment en pierre de Jaumont ?

Dans cette rue, deux bâtiments portent le même millésime. Quelle est leur année de construction ?

Le bâtiment portant le numéro 6, aux teintes orangées, est décoré de fleurs. Combien en comptez-vous sur les garde-corps des balcons ?



LE SAVIEZ-VOUS ?

Utilisé pour la première fois dans les années soixante et inspiré par l'Exposition des arts décoratifs de 1925 à Paris, le terme Art Déco ne désigne pas un mouvement artistique mais plutôt une dynamique intellectuelle, particulièrement féconde sur le plan de la création, propre à la période de l'entre-deux-guerres (1919-1939).



CONTINUEZ VERS LA RUE PASTEUR
EN DIRECTION DE CE BÂTIMENT
ET TRAVERSEZ LA ROUTE DU CÔTÉ
DES IMMEUBLES PAIRS



Combien d'architectes sont intervenus pour la construction de cet ensemble ?

Pourriez-vous les nommer ?

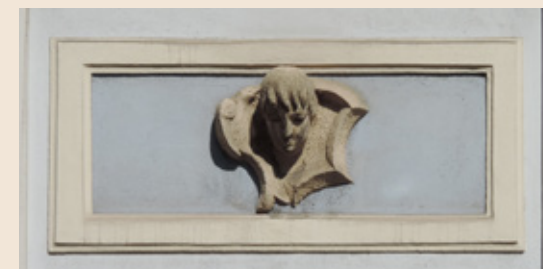
Vous trouverez des indices sur les murs des immeubles.

LE SAVIEZ-VOUS ?

Les bâtiments du n°6 bis au n°10 rue Henry Maret et n°9ter rue Pasteur ont été conçus par des architectes différents entre 1934 et 1938. Cependant, l'ensemble est d'une grande unité stylistique, très caractéristique de la période Art Déco. À ce titre, il a reçu en 2000 le label «Patrimoine du XX^e siècle».



Ce visage se trouve
dans cette rue.
Saurez-vous le retrouver ?



LE SAVIEZ-VOUS ?

Une caractéristique du style Art déco est la polychromie. La rue Pasteur est un très bon exemple pour s'en apercevoir. En la traversant, observez la palette de couleurs utilisée.

Ne manquez pas d’observer au n°30 rue Pasteur le couple d’atlante et de cariatide qui décore l’entrée du bâtiment tout en supportant le premier niveau.

Au bout de la rue, vous êtes accueilli par des figures monstrueuses. Pourriez-vous donner leur nombre exact ?



Approchez-vous de ce bâtiment vous remarquerez qu’il est joliment décoré d’ensembles floraux.

Combien en dénombrez-vous ?

Quel est l’entrepreneur de la maison portant ce joli numéro ?



CONTINUEZ VERS LA RUE DE VERDUN



A l’angle la rue Paul Michaux, vous remarquerez un bâtiment vert clair. Il est habité par une multitude d’animaux. Etablissez la liste de cette surprenante faune...

À quel numéro de la rue de Verdun trouverez-vous ce détail de ferronnerie ?



Arrêtez-vous à côté du bâtiment au n°52 et admirez la flèche de l’église Sainte-Thérèse de l’enfant-Jésus.

Sauriez-vous deviner sa hauteur ?

- ☐ 60 m
- ☐ 70 m
- ☐ 80 m

TRAVERSEZ LA RUE ET DIRIGEZ-VOUS VERS L'ENTRÉE DE L'ÉGLISE SAINTE-THÉRÈSE



À votre avis, quel matériau est utilisé pour lier les morceaux de verre des vitraux ?

En vous aidant du panneau d'information qui se trouve non loin de vous, pouvez-vous trouver l'année de construction de l'église et le nom de son architecte ?



CONTINUEZ VERS LA RUE CHARLES ABEL EN TRAVERSANT LA PLACE PHILIPPE DE VIGNEULLES



Regardez le bâtiment portant le numéro 10.

En architecture comment appelle-t-on ce qui supporte les balcons ou les bow-windows ?

- ☐ Fronton
- ☐ Claveau
- ☐ Console



Ne manquez pas d'observer la jolie villa, de couleur bleue pâle, au coin des rues Charles Abel et Ambroise Paré.

LE SAVIEZ-VOUS ?

Une bow-window, ou oriel, désigne une petite construction placée à l'angle ou en avancée d'un bâtiment, développée sur un ou plusieurs étages.

TOURNEZ VERS LA RUE AMBROISE PARÉ

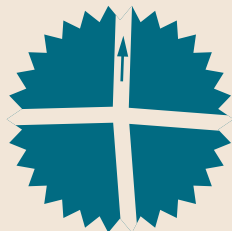
Pourriez-vous indiquer sur quelle maison
ce détail architectural est visible ?



Dans cette rue, quelle forme géométrique retrouvez-vous
de façon récurrente ?

CONTINUEZ TOUT DROIT VERS LA PLACE MAUD'HUY

Le vaste bâtiment en pierre de Jaumont inauguré en 1910 est,
depuis sa construction un lieu d'enseignement.
À l'origine, à qui était-il réservé ?
(un indice se trouve au-dessus de la porte d'entrée)



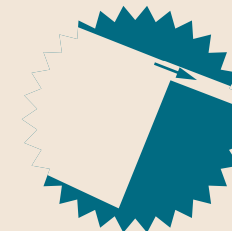
AU BOUT DE LA PLACE MAUD'HUY TOURNEZ À DROITE RUE RABELAIS

Au n°11, un animal s'est caché parmi les fleurs.
De quel animal s'agit-il ?

Quelques maisons plus loin, au n°3, vous pouvez apercevoir des motifs
floraux et végétaux en bas-relief.

Quelle paire de motifs est observable ?

- ☐ Roses et raisins
- ☐ Tulipes et cerises
- ☐ Roses et cerises
- ☐ Tulipes et raisins



À LA FIN DE LA RUE, TOURNEZ À GAUCHE VERS L'AVENUE LECLERC DE HAUTECLOQUE



À l'angle gauche de la rue Rabelais et de l'avenue Leclerc de Hautecloque, le numéro 15 a des caractéristiques d'un immeuble Art Déco.

En utilisant la liste qui suit choisissez les traits architecturaux que nous retrouvons sur le bâtiment en question.

- ☐ Bow-windows
- ☐ Angle droit
- ☐ Motifs floraux
- ☐ Motif spiral
- ☐ Fenêtre hublot
- ☐ Lignes droites
- ☐ Balcons
- ☐ Colonnes
- ☐ Fronton

Nous arrivons presque à la fin du parcours.

Vous avez pu remarquer le nombre impressionnant de bâtiments construits durant la période Art Déco.

Pensez-vous pouvoir estimer le nombre d'immeubles construits à Metz entre 1919 et 1939 parmi les chiffres proposés ?

- ☐ + 2000
- ☐ + 3000
- ☐ + 4000

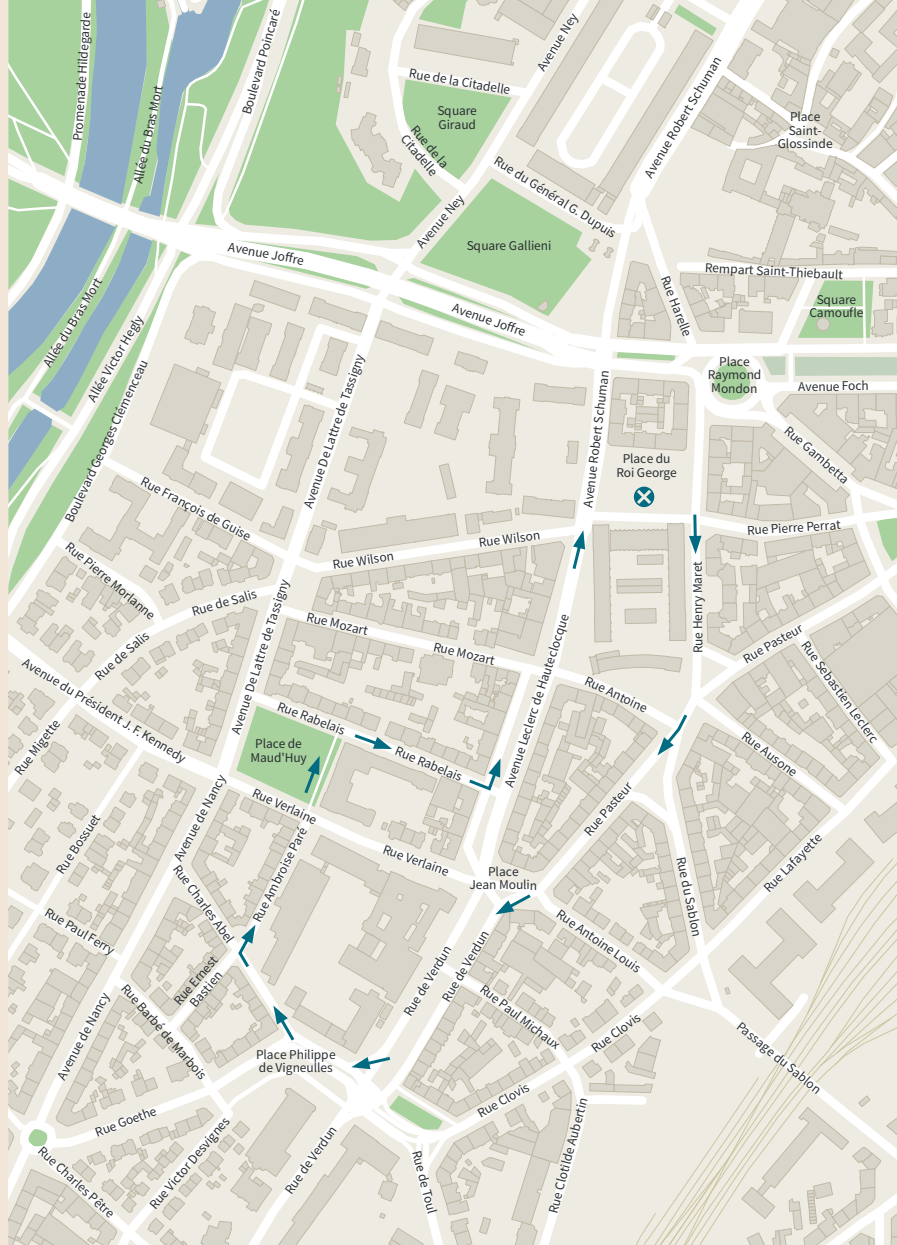
Au n°3 avenue Leclerc de Hautecloque vous pouvez admirer un bâtiment de style néogothique décoré de motifs d'une thématique bien précise.

Il s'agit des motifs :

- ☐ d'agriculture
- ☐ œnologiques
- ☐ de carnaval



**MARCHEZ JUSQU'À LA PLACE DU ROI GEORGE.
VOUS ÊTES À NOUVEAU AU POINT DE DÉPART.
LE CIRCUIT EST FINI !**



Informations

Service patrimoine culturel

3 place de la Comédie

57000 Metz

03 87 55 52 83

patrimoineculturel@mairie-metz-fr

Retrouvez les réponses

sur le site de la Ville de Metz : metz.fr



**VILLES
& PAYS
D'ART &
D'HISTOIRE**

JEU DE PISTE

METZ AU TEMPS DE L'ART DECO

Départ PLACE DU ROI GEORGE (au niveau du parking)

Vous êtes à l'entrée de la Nouvelle Ville. L'îlot de bâtiments qui se trouve en face de vous a été entièrement construit durant la période Art Déco. L'immeuble situé à l'angle gauche portant le numéro 8 regroupe presque toutes les caractéristiques de l'époque. Dans la liste qui suit, cocher les éléments que nous **ne retrouvons pas** sur ce bâtiment.

- ☐ Formes géométriques
- ☐ angle arrondi
- ☐ motifs floraux et végétaux en bas-relief
- ☐ motifs spiraux en ferronnerie
- ☐ motifs spiraux en bas-relief
- ☐ bow-windows
- ☐ fronton
- ☐ pans coupés
- ☐ colonnes décoratives

A votre avis, quelle était la fonction initiale de ce vaste bâtiment en pierre de Jaumont ? **Ancienne gare**

Dirigez-vous vers la RUE HENRY MARET

Dans cette rue, deux bâtiments portent le même millésime. Quelle est leur année de construction ? **1933**

Le bâtiment portant le numéro 6, aux teintes orangées, est décoré de fleurs. Combien en comptez-vous sur les balcons ? **12**

Combien d'architectes sont intervenus pour la construction de cet ensemble ? **2**

Pourriez-vous les nommer ? **René Bourg et Henri Veix**

Continuez vers la RUE PASTEUR en direction de ce bâtiment et traversez la route du côté des immeubles pairs

Ce visage se trouve dans cette rue. Saurez-vous la retrouver? **17, rue Pasteur**

Au bout de la rue, vous êtes accueilli par des figures monstrueuses. Pourriez-vous donner leur nombre exact ? **12**

Approchez-vous de ce bâtiment vous remarquerez qu'il est joliment décoré d'ensembles floraux. Combien en dénombrez-vous ? **3**

Continuez vers la RUE VERDUN

Quel est l'entrepreneur de la maison portant ce joli numéro ? **F. FAGNONI**

A l'angle la rue Paul Michaux, vous remarquerez un bâtiment vert clair. Il est habité par une multitude d'animaux. Etablissez la liste de cette surprenante faune...

Hibou	Perroquet
Cerf	Taurus
Lion	Singe
Aigle	Paire d'oiseaux
Paire d'aigles	

A quel numéro de la rue de Verdun trouverez-vous ce détail de ferronnerie ? **46 rue de Verdun**

Arrêtez-vous à côté du bâtiment au n°52 et admirez la flèche de l'église Sainte-Thérèse de l'enfant-Jésus.

Sauriez-vous deviner sa hauteur ? **70 m**

Traversez la rue et dirigez-vous vers l'entrée de l'Eglise Sainte-Thérèse

A votre avis quel matériel est utilisé pour lier les morceaux de verre des vitraux ? **Béton armé**

En vous basant sur le tableau d'information qui se trouve non loin de vous, pouvez-vous trouver l'année de construction de l'église et le nom de son architecte ? **1950 / Henri Expert**

Continuez vers la RUE CHARLES ABEL en traversant la place Philippe de Vigneulles

Regardez le bâtiment portant le numéro 10. En architecture comment appelle-t-on ce qui supporte les balcons ou les bow-windows?

- Fronton
- **Claveau**
- Console

Tournez vers la RUE AMBROISE PARE

Dans cette rue, quelle forme géométrique retrouvez-vous de façon récurrente ? **Le cercle**

Pourriez-vous indiquer sur quelle maison ce détail architectural est visible ? **1 rue Ambroise Paré**

Continuez tout droit vers la PLACE MAUD'HUY

A l'origine, a qui était-il réservé ? (un indice se trouve au-dessus de la porte d'entrée)

Aux jeunes demoiselles

Au bout de la place Maud'Huy tournez à droite RUE RABELAIS

Au n°11, un animal s'est caché parmi les fleurs. De quel animal il s'agit ? **Le lion**

Quelques maisons plus loin, au n°3, nous pouvons apercevoir des motifs floraux et végétaux en bas-relief. Quelle paire de motifs est observable ?

- **roses et raisins**
- tulipes et cerises
- roses et cerises
- tulipes et raisins

En utilisant la liste qui suit choisissez les traits architecturaux que nous retrouvons sur le bâtiment en question.

- **Bow-windows**
- Angle droit
- Motifs floraux
- **Motif spiral**
- Fenêtre hublot
- **Lignes droites**
- **Balcons**
- Colonnes
- Fronton

Nous arrivons presque à la fin du parcours. Vous avez remarqué qu'il y a un nombre significatif des bâtiments construits durant la période Art Déco. Pensez-vous pouvoir estimer le nombre d'immeubles construits à Metz entre 1919 et 1939 parmi les chiffres proposés ?

- +2000
- +3000
- **+4000**

A la fin de la rue tournez à gauche vers l'AVENUE LECLERC DE HAUTECLOQUE

Au n°3 avenue Leclerc de Hautecloque vous pouvez admirer un bâtiment de style néogothique décoré de motifs d'une thématique bien précise. Il s'agit des motifs :

- d'agriculture
- **œnologiques**
- de carnaval

Marchez jusqu'à la PLACE DU ROI GEORGE. Vous êtes à nouveau au point de départ. Le circuit est fini !