

Été 2024  
—  
Numéro 109

# **METZ** MAGAZINE

Le magazine  
de la Ville de Metz  
—  
[metz.fr](http://metz.fr)



**Allison Pineau,**  
championne  
olympique,  
de retour à  
Metz Handball  
cet été:  
**une fierté messine!**

**JO P. 6**

**Metz  
s'enflamme  
pour les Jeux**

**Propreté P. 24**

**Metz:  
propreté  
5 étoiles**

**Agenda P. 30-43**

**Évènements  
et festivités  
de l'été**

# Dans ce numéro

## JO

Metz s'enflamme  
pour les Jeux

6



## JEUNESSE

Inclusion et mobilité

16

Pass Metz Loisirs

17

## TRAVAUX

Magny et Borny

25

Chantiers estivaux

26

## MÉMOIRE

Libération de Metz:  
année mémorielle

18

## AGENDA

Évènements  
et festivités de l'été

30



## SPORT

Exploits messins

10

## ARMÉE

3<sup>e</sup> régiment de hussards

20

## SENIORS

Plan canicule  
et noces d'or

21

## ÉCOLE

Cours végétalisées

12

## ÉCOLOGIE

Cloître des Récollets

22

## ENFANCE

Maison d'assistantes  
maternelles

14

## TRIBUNES

L'expression des  
groupes politiques

44

## VIE ÉTUDIANTE

Le Cap, boussole  
pour la jeunesse

15

## PROPRETÉ

Metz: propreté 5 étoiles

24

## PRATIQUE

Portail des aides

46

## CONTACTS

Élus et mairies  
de quartier

47



VILLE DE  
**METZ**

Été 2024  
Numéro 109

Retrouvez l'actualité municipale  
au jour le jour sur

[metz.fr](http://metz.fr)

Photo couverture Allison Pineau: légende du handball, une fierté messine!

Directeur de la publication François Grosdidier  
Directeur de la communication Emmanuel Rousselin

Rédaction Direction de la communication Photos Farouk Doukhi, Philippe Gisselbrecht  
Maquette et mise en page Direction de la communication  
Tirage 71 000 exemplaires Impression Est Imprimerie Dépôt légal à parution  
Contact [dircom@mairie-metz.fr](mailto:dircom@mairie-metz.fr) Distribution Milea



@MairiedeMetz



/VilledeMetzOfficiel



ville\_de\_metz





## Entretien avec François Grosdidier

# Dites-nous, Monsieur le Maire



**METZ MAGAZINE:**  
Nous vous interrogeons  
au lendemain des élections  
législatives. À cette heure,  
personne ne sait encore  
quel sera le gouvernement  
et personne ne voit clair.  
Comment voyez-vous Metz  
dans ce contexte ?

**FRANÇOIS GROSDIDIER:** Je suis maire. Mon parti, c'est Metz. Je ne suis pas, je ne suis plus parlementaire. Au plan international comme national, nous pouvons être inquiets. Je peux comprendre les sujets de colère. J'en partage même beaucoup. Mais la colère, comme la peur, sont toujours mauvaises conseillères. Opposer les citoyens en fonction de leur classe sociale, de leur origine, de leur religion, de leur orientation, n'apporte rien de bon à personne. Même si c'est à contre-courant du contexte général, je crois que la première responsabilité d'un maire est de permettre à tous les habitants de vivre ensemble, dans l'harmonie et la concorde.

**Comment être une  
ville de concorde dans  
un monde de discorde ?**

**FG:** D'abord en écoutant, en n'étant pas au-dessus des citoyens, mais au milieu d'eux, en faisant comme je le fais. J'arpente la ville. J'organise aussi des réunions de quartier toutes les semaines, permettant aux citoyens de s'adresser directement au maire. Ensuite en essayant de comprendre les problèmes de chacun. Ils ne sont pas les mêmes selon la génération, la condition ou le quartier. Ils peuvent même paraître contradictoires. Mais ils doivent tous être considérés et traités. Il faut donc écouter et apporter des solutions en recherchant l'efficacité même si je n'ai pas de baguette magique. Il faut aussi être juste et équitable.

**Vous paraissez en faire  
toujours plus pour la sécurité.**

**FG:** Nous en faisons aussi pour l'insertion, l'intégration, l'éducation, la culture, le sport,

la rénovation urbaine... Mais oui, nous redoublons d'efforts sur la sécurité car le contexte global est celui d'une insécurité grandissante : de l'irascibilité des gens au narcotrafic, tout explose. Dans ce contexte, il faut multiplier les actions, imaginer de nouvelles solutions et les concrétiser au plus vite, même et surtout quand il n'y a pas de solution-miracle. Je ne baisserai jamais les bras.

**« Je crois que  
la première  
responsabilité  
d'un maire est de  
permettre à tous  
les habitants de  
vivre ensemble,  
dans l'harmonie  
et la concorde. »**

**Pourtant, vous avez déjà augmenté les effectifs de la police municipale, travaillant désormais 24 h/24, 365 jours par an. Vous avez aussi mis en place, en journée, des équipes de proximité dans chaque quartier. Ça ne suffit pas ?**

**FG:** Non. Maintenant que nous avons aussi réalisé le nouveau centre de supervision urbain (CSU), à la pointe de la modernité, nous pouvons enfin multiplier les caméras de vidéoprotection. Nous créons aussi une **brigade canine** (ou cynophile) et nous organisons, à la métropole, une **police des transports en commun**.

**Certains disent que la priorité devrait aller vers le social plutôt que vers la sécurité.**

**FG:** Non. La sécurité est aussi importante pour les moins favorisés que pour les plus aisés, et même peut-être davantage car les premiers sont souvent plus exposés. Elle est aussi importante pour tous, quelle que soit l'origine ou la condition. Nous devons être très fermes dans l'exigence du respect par tous des devoirs et des obligations. Mais nous devons aussi **garantir les mêmes droits à tous**, droit au logement, droit à l'emploi, droit à l'éducation, à l'accès au sport et à la culture, droit de croire ou de ne pas croire et d'exercer le culte de son choix, dans des conditions dignes et sécurisées.



**Ce n'est pas le cas, selon vous, pour les musulmans de Metz ?**

**FG:** En effet, les conditions actuelles sont indignes pour les pratiquants et, pour des raisons d'accès et de stationnement, pénibles pour les riverains. Le constat avait déjà été fait par Jean-Marie Rausch qui avait réfléchi, avant 2008, au **projet de grande mosquée**. Ce projet a très lentement avancé sous les deux mandats de son successeur, avec la mise à disposition d'un terrain fin 2013 et la pose d'une première pierre en février 2020, à chaque fois, à la veille des municipales. Depuis toujours, la Ville de Metz aide les cultes bien au-delà des obligations concordataires d'Alsace-Moselle. Depuis 2020, nous avons consacré 2 600 000 € au culte catholique, 39 000 € au culte protestant, 270 000 € au culte israélite. Pour 2024, nous investirons massivement dans l'église. Nous subventionnerons la mise en valeur du trésor de la cathédrale. Nous inscrivons une autorisation

de programme de 7 millions d'euros pour la rénovation du Temple Neuf et de 200 000 € pour préserver le temple de Queuleu et l'affecter à une religion chrétienne non-concordataire. Nous verserons une nouvelle subvention de 270 000 € pour la rénovation de la synagogue consistoriale. **Le projet de grande mosquée est nécessaire et légitime. Et il est légitime et équitable que la Ville l'aide comme elle aide les autres religions.**

**Certains opposants disent que c'est une mosquée islamiste.**

**FG:** Elle est musulmane, pas islamiste, ni salafiste. Elle a adhéré à la « **Charte des Principes pour l'Islam de France** », préconisée par le Ministère de l'Intérieur. Cette charte déclare qu'« aucune conviction religieuse ne peut être invoquée pour se soustraire aux obligations des citoyens ». Elle affirme : « Ni nos convictions religieuses ni toute autre raison ne sauraient supplanter les principes qui fondent le droit et la Constitution de la République. »

**Ils parlent aussi de communautarisme.**

**FG:** Le communautarisme existe quand la religion sort du champ religieux pour envahir tout le champ social. Mais là, il s'agit bien de culte, comme pour les chrétiens et les israélites. En quoi la même action serait communautariste pour les musulmans et républicaine pour les autres. **C'est justement en discriminant, comme en maintenant des conditions indignes pour le culte, que l'on fait le jeu du communautarisme et de l'islamisme. Pour être ferme, il faut être juste.**







## Le climat général ne vous fait pas peur ?

**FG :** Je suis lucide. Mais je n'ai pas peur. Je ne suis pas un bisounours naïf. Mais, fondamentalement, j'aime les gens, tous les gens, sans distinction, sans discrimination. Dans une ville métropolitaine, se retrouve toute la diversité de notre société. **Personne n'est obligé de ressembler à l'autre, mais chacun doit respecter l'autre. Cela exige l'équilibre entre les droits et les devoirs.** D'autres choses peuvent aider.

## Et quoi donc ?

**FG :** La fierté d'être Messin, d'habiter une des plus belles villes d'Europe, riche d'une histoire plurimillénaire et inspirée par la modernité. Le bonheur aussi de **partager de grands moments d'émotion**, par exemple le passage de la flamme olympique dans notre ville le 27 juin dernier.

## Ce passage de la flamme olympique a pourtant été critiqué.

**FG :** Ces critiques sont dérisoires. Il restera ce jour historique où les habitants et

d'innombrables visiteurs ont communiqué autour des valeurs du sport et de l'olympisme. Un moment de rayonnement international pour Metz aussi.

## L'été sera-t-il aussi heureux ?

**FG :** Nous faisons tout pour que cette joie et ce partage se prolongent tout l'été, pour tous les Messins, en particulier les enfants, quelle que soit leur condition. La durée de Metz Plage a été étendue à 51 jours, dès les premiers jours

des vacances scolaires jusqu'au 25 août. **Les Messins n'ayant pas la chance de partir profitent ainsi gratuitement de vacances à la plage sans quitter la ville.** La surface de la plage elle-même a été doublée, avec une baignade naturelle surveillée de qualité. Les visiteurs pourront y suivre toutes les compétitions des JO en direct. De même avec l'Animation estivale, que nous avons étendue à 7 semaines, pour **offrir un été de loisirs et de découvertes à chaque jeune, notamment à ceux qui ne partent pas en vacances.**

Et puis, malgré les restrictions de programmation en raison de la tenue des JO, tous les Messins pourront faire la fête, avec entre autres des **festivals gratuits** comme Hop Hop Hop et Constellations, avec les Fêtes de la Mirabelle préservée pour perpétuer la tradition, avec la **multiplication des guinguettes** si appréciées par le public, aux Frigos, à Metz Plage pour prolonger la journée, au Saulcy avec l'Effet Mer, nouvelle guinguette que l'on peut rejoindre par l'eau en empruntant le bac électrique gratuit depuis le quai des Régates. Des **ambiances festives et rafraîchissantes**, sur les **berges redynamisées** ou même au centre-ville, au sein du fameux **jardin d'été** de la place de la Comédie.

Je souhaite de tout cœur un bel été à toutes les Messines et tous les Messins !



Photo: Gilles Baermann



# Jeux Olympiques Metz s'enflamme pour les Jeux

**LE PASSAGE DE LA FLAMME OLYMPIQUE À METZ RESTERA GRAVÉ DANS LES MÉMOIRES COMME UN MOMENT DE JOIE ET DE COMMUNION ENTRE TOUS LES HABITANTS ET DE NOMBREUX VISITEURS.**

Évènement mondial, les Jeux Olympiques de Paris 2024 ont lieu du 26 juillet au 11 août, suivis des Jeux Paralympiques un mois plus tard, du 28 août au 8 septembre.

À Metz, c'est sous un soleil radieux qu'a eu lieu le **relais de la flamme olympique le 27 juin**. Après avoir traversé 6 sites emblématiques de la Moselle, c'est dans son chef-lieu, ville étape, que la torche a achevé son périple dans notre département.

Depuis le parvis des Arènes aux Jardins Jean-Marie Pelt, jusqu'à la place de la République, site de célébration, en passant devant le Centre Pompidou-Metz, la gare et la cathédrale Saint-Étienne, **les porteurs de la flamme se sont relayés à travers toute la ville** sur une distance de 6,4 km.


Le parcours était jalonné par plus d'une vingtaine de spots d'animations mis en place par les associations et clubs messins, avec la mobilisation de près de 200 bénévoles. Merci à tous de leur participation !

L'après-midi s'est déroulé dans une **ambiance festive, devant des spectateurs**



Photo: Anthony Picoré



 Place de la République, 5 000 personnes se sont rassemblées pour assister à l'embrasement du chaudron par Allison Pineau, légende du handball et Messine de cœur.



particulièrement nombreux. Pour certains, il s'agissait de l'occasion de toute une vie, celle de voir la prestigieuse flamme olympique, et de pouvoir dire plus tard : « j'y étais ».

En fin d'après-midi, **5 000 personnes se sont rassemblées place de la République**. Ultime relayeuse et porteuse de la flamme olympique, **Allison Pineau, joueuse internationale et championne olympique, de retour au sein du club Metz Handball cet été, a traversé une haie d'honneur pour embraser le chaudron.**

Sur place, la Ministre des sports, des Jeux Olympiques et Paralympiques, Amélie Oudéa-Castéra, avait fait l'honneur de sa présence, avec à ses côtés notamment Patrick Weiten, Président du Département de la Moselle, et François Grosdidier, Maire de Metz.

**Le 27 juin 2024 est désormais la date d'une journée historique pour Metz et la Moselle, qui ont pu rayonner mondialement grâce à cet évènement.** Reste un **incroyable moment de communion entre tous les Messins et les visiteurs**, pour célébrer dans la joie les valeurs du sport et de l'olympisme.



Photo: Gilles Baermann

📷 Maxime Thomas, quintuple médaillé olympique en para tennis de table, porte la flamme devant la gare de Metz.



Photo: Gilles Baermann

📷 Démonstration gymnique spectaculaire sur le parvis des Arènes, point de départ du relais de la flamme olympique à Metz.



Photo: COJO

📷 Exhibition de tennis de table place d'Armes, pendant le relais collectif des pongistes, à Metz en leur pays.





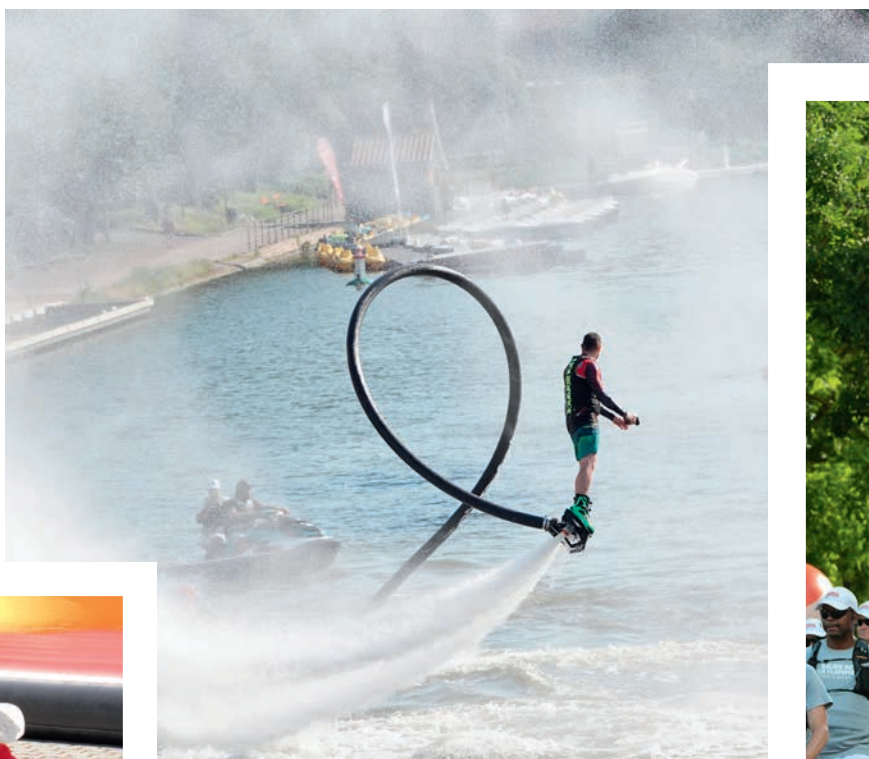
Patrick Weiten, Président du Département de la Moselle, Laurent Touvet, Préfet de la Moselle, Allison Pineau, joueuse du Metz Handball, François Grosdidier, Maire de Metz, aux côtés d'Amélie Oudéa-Castéra, Ministre des sports, des Jeux Olympiques et Paralympiques.



Photo: Gilles Baermann

Le public est venu en nombre pour assister au passage de la flamme olympique.





📷 Démonstration de flyboard sur la Moselle, lors du passage de la flamme sur le Moyen Pont.

📷 Jean-Marie Donatello, Président du Comité Départemental Handisport de Moselle, l'un des 4 porteurs de la flamme désignés par la Ville de Metz.



Photo: COJO



📷 Grâce à la mobilisation des associations et clubs sportifs, de nombreuses animations ont ponctué le parcours de la flamme olympique à Metz.

Photo: Gilles Baermann



# Performances

## Exploits messins

L'INTERSAISON SPORTIVE EST L'OCCASION DE REVENIR SUR QUELQUES **PERFORMANCES DES CLUBS ET ATHLÈTES MESSINS**, QUI GRÂCE À LEURS EXPLOITS NOURRISSENT LA RENOMMÉE DE METZ ET RENDENT FIERSES SES HABITANTS.

2024 n'est pas une année comme les autres pour les sportifs. Année olympique oblige, qui plus est lorsque les Jeux Olympiques se déroulent au pays, ils ont plus que jamais à cœur de se dépasser en donnant le meilleur d'eux-mêmes.

**Metz, ville sportive, est riche en clubs prestigieux et en athlètes méritants.** Metz Magazine tient à les remercier et les féliciter pour leurs prouesses. Il serait impossible d'honorer comme il se doit chacun d'entre eux dans cet article. Heureusement, chaque année, la Ville de Metz organise la cérémonie des Trophées du sport qui permet de les congratuler en bonne et due forme. Pour l'heure, retour sur **quelques récentes performances messines remarquables**, ainsi que certains événements sportifs qui ont eu lieu dans notre ville.



📸 Bravo aux Canonnières du Metz BC qui ont obtenu leur montée en Nationale 1.





 Revenue de Rome où elle est devenue vice-championne d'Europe d'heptathlon et s'est qualifiée pour les JO de Paris, Auriana Lazraq-Khlass est félicitée par François Grosdidier, Maire de Metz.

## LES DRAGONNES TOUJOURS AU SOMMET

Que dire de Metz Handball, si ce n'est de rappeler qu'il est le club **le plus titré de France tous sports confondus**. Son équipe féminine, nos Dragonnes, sont devenues **championnes de France**, titre remporté pour la 26<sup>e</sup> fois. Elles ont gagné la **12<sup>e</sup> coupe de France** de l'histoire du club, trophée obtenu pour la 3<sup>e</sup> année consécutive. Elles ont accédé au **Final Four de la Ligue des champions** pour la 3<sup>e</sup> fois, faisant de leur équipe l'une des 4 meilleures du monde.

## LES CANONNIERS MONTENT D'UN CRAN

Après une saison historique, les basketteurs messins du **Metz BC** ont obtenu leur **montée en Nationale 1**. Une énorme récompense pour des sportifs exemplaires, courageux, dont l'envie et les efforts leur ont permis d'atteindre leur objectif. Bravo !

## LA SURPRISE AURIANA

Gros coup de cœur pour la Messine **Auriana Lazraq-Khlass**, devenue **vice-championne d'Europe d'heptathlon**, grâce à une **performance qui la qualifie pour les JO de Paris**. En améliorant ou égalant 6 records personnels sur 7 épreuves, elle décroche la **médaille d'argent aux championnats d'athlétisme de Rome**. Lors d'une cérémonie organisée par son club A2M, elle a pris la mesure de l'admiration qu'elle suscite, notamment chez les jeunes, chez qui elle éveille des vocations. En athlétisme toujours, on se réjouit pour **Pauline Lett, championne de France élite du 100 mètres haies** pour la deuxième fois de sa carrière, en battant son record personnel.

## SUCCÈS DES ÉVÈNEMENTS SPORTIFS MESSINS

Au regard des **derniers événements organisés dans le territoire messin avec succès**, nul doute, Metz est définitivement une ville sportive. Liste non exhaustive : semi-marathon de l'Eurométropole de Metz ; 2<sup>e</sup> édition du Grand Prix de Metz de pêche ; 2<sup>e</sup> étape du Lindhals Pro+ Triathlon Séries, support du championnat de France des clubs de division 1 et 2, avec les meilleurs triathlètes mondiaux présents ; championnat de France de slalom de canoë-kayak et open européen de slalom au bassin de la Pucelle, site labellisé Centre de Préparation aux Jeux Olympiques ; coupe d'Afrique de Moselle de football, etc. Allez, on s'arrête là. Après le passage de la flamme olympique, et en attendant les JO, on s'exclame, tous en chœur : vive le sport messin !

 Les Dragonnes de Metz Handball remportent le titre de championnes de France pour la 26<sup>e</sup> fois, après avoir gagné leur 12<sup>e</sup> coupe de France 1 semaine auparavant.





# Végétalisation

## Faire l'école jardinière

LA VILLE DE METZ POURSUIT SON PROGRAMME AMBITIEUX DE TRANSFORMATION ET DE VÉGÉTALISATION DE SES 81 COURS D'ÉCOLE, POUR LE BIEN-ÊTRE DES ÉLÈVES ET LA QUALITÉ DE LEUR ENVIRONNEMENT.

Qu'il s'agisse de **projets de grande ampleur** à Saint-Eucaire, la Seille, Jean Moulin, Auguste Prost, d'**améliorations remarquables** comme aux Petits Poucets, à Jean Monnet, à Émilie du Châtelet et à Louis Pergaud, **à terme, c'est la totalité des cours d'école messines que la municipalité a décidé de végétaliser.** Le Maire de Metz François Grosdidier a ainsi inauguré le 27 mai la cour de l'école Le Graouilly au Sablon. Exercice répété 3 semaines plus tard, le 17 juin, dans les cours voisines de l'école élémentaire de Plantières et de l'école maternelle l'Île aux enfants.

Chaque projet de végétalisation est bien sûr adapté aux caractéristiques de chaque cour d'école, mais les grandes lignes sont partout les mêmes.

### DES COURS D'ÉCOLE MOINS MINÉRALES, PLUS VÉGÉTALES

Pour réduire les étendues minérales, on retire du béton : dans la cour de l'école Le Graouilly



Dans les cours végétalisées, des surfaces bétonnées ont été retirées, au profit de surfaces végétales qui font diminuer la chaleur emmagasinée dans le sol, et donc la température ambiante.

par exemple, 2/3 des surfaces bétonnées ont été déposées. Pour des raisons fonctionnelles, quelques zones bitumées demeurent, mais les espaces naturels prennent désormais largement le dessus.

En déambulant dans les cours végétalisées, on observe de nouveaux espaces perméables, de pleine terre, recouverts de copeaux de bois, des noues, des revêtements au sol avec des pavés drainants et enherbés, des aires engazonnées, qui facilitent l'infiltration des eaux de pluie et leur récupération, en respectant le cycle naturel de l'eau. Ces travaux de désimperméabilisation sont par ailleurs soutenus financièrement par l'Agence de l'eau Rhin-Meuse.



**Béatrice Agamennone,**  
Adjointe au Maire  
chargée des espaces verts

«La végétalisation des cours d'école est un engagement fort pour les adapter aux effets du changement climatique, renforcer le bien-être des enfants et la biodiversité.»





**Anne Stémart,**  
*Adjointe au Maire  
chargée de l'éducation*

« Une cour végétalisée est un jardin où les enfants découvrent la faune et la flore, dans des espaces naturels thématiques, un véritable projet pédagogique qui permet de faire la classe dehors. »

📍 À l'école élémentaire de Plantières, chaque élève trouve son espace de plein épanouissement dans une cour végétalisée propice à toutes sortes d'activités naturelles.

Ces surfaces végétales font diminuer la chaleur emmagasinée dans le sol et la température ambiante. Les pieds d'arbres, auparavant recouverts de béton, sont maintenant dans la terre, pour un meilleur développement et donc de meilleurs services rendus en matière d'ombrage, de rafraîchissement et de qualité de l'air. De nouveaux arbres sont plantés, notamment à proximité des fenêtres des bâtiments; leur effet climatiseur améliorera à terme le confort thermique à l'intérieur comme à l'extérieur. De nouveaux arbustes sont également plantés, parfois sous forme de haies à la place des murs, favorisant la biodiversité. Des séances pour les enfants, animées par l'association CPN (Connaître et Protéger la Nature) les Coquelicots, accompagnent le projet, avec l'installation d'hôtels à insectes, de nichoirs et mangeoires à oiseaux.

## À L'ÉCOLE DE LA NATURE

Les cours d'école sont totalement réinventés, en repensant la répartition des espaces pour y diversifier les activités. Tipis, tables et bancs en bois disposés en soleil encerclant

les arbres ou en dénivelé sur des surfaces en pente, potagers, composteurs, mais aussi terrains de sport, jeux thermocollés au sol, aires de jeux en bois et abris à vélos composent ces nouveaux aménagements.

Cette transformation des cours d'école s'inscrit dans un véritable projet pédagogique, construit avec les enseignants et les élèves. Elle offre la possibilité de faire l'école à l'extérieur, hors les murs, de faire cours dans la cour, qui devient elle-même un support pédagogique, pour observer, découvrir, reconnaître la faune et la flore, apprendre le cycle de la vie et le respect de la nature.

Repenser les cours d'école et y diversifier les activités entraîne plus globalement de nouveaux rapports sociaux, pour que chacun, fille et garçon, trouve son espace de plein épanouissement dans le cadre scolaire et périscolaire. Des cours de récréation qui donnent envie d'aller à l'école!





# Maison d'Assistantes Maternelles

## Mode de garde enchanté

**LA NOUVELLE MAISON D'ASSISTANTES MATERNELLES (MAM) « LA COLLINE ENCHANTÉE » A ÉTÉ INAUGURÉE LE 23 MAI DERNIER. ELLE RENFORCE ET DIVERSIFIE L'OFFRE D'ACCUEIL DES TOUT-PETITS DE LA VILLE DE METZ.**

En moins de deux ans, ce sont 3 grands projets dédiés à la petite enfance menés par la municipalité qui ont abouti.

Au mois de janvier cette année, la **Maison des bébés** voyait le jour dans un bâtiment implanté en plein centre-ville. Troisième équipement de ce type en France, il accompagne parents et familles durant la période décisive des 1 000 premiers jours, de la grossesse aux deux ans des enfants.

Auparavant, au mois de septembre 2022, la **MAM « Comme une bulle »** ouvrait ses portes au Sablon, dans un pavillon ayant bénéficié d'importants travaux de rénovation et de mise aux normes réalisés par la Ville de Metz.

Les MAM sont un mode de garde qui satisfait tout le monde: les enfants, qui se socialisent en leur sein, les parents, qui apprécient ces petites structures, et les assistantes maternelles, qui travaillent dans les meilleures conditions.

## UNE DEUXIÈME MAM POUR RÉPONDRE À LA DEMANDE DES FAMILLES

L'engouement rencontré par ce type de structure et ce mode de garde a amené la municipalité à la **création d'une deuxième MAM**, ouverte le 6 mai sur la colline Sainte-Croix, dans des **locaux de plain-pied d'une surface de 200 m<sup>2</sup>, entièrement réhabilités et mis aux normes par la Ville de Metz**, pour un investissement d'environ 170 000 € dont presque 90 000 € de fonds européen.

Attenante à la Maison des bébés, « **La colline enchantée** » est un **joli lieu de vie, agréable, pensé pour le bien-être des enfants et leur sécurité**. 4 assistantes maternelles agréées y prennent soin de 4 enfants chacune au maximum, soit 16 enfants, dont l'âge varie de 3 mois jusqu'à l'entrée à l'école. Elles évoluent dans des **espaces modulables** (plusieurs dortoirs, salles de jeux, un coin bibliothèque, un coin motricité, une grande cuisine), en réalisant un **travail de garde collectif**, et en proposant des **activités**, sorties pédagogiques, ateliers, etc.

## DIVERSIFIER L'OFFRE DE GARDE

Ce cadre privilégié rencontre un **véritable succès auprès des familles** qui s'orientent volontiers vers ce mode de garde facilitant leur vie quotidienne. Ces petites structures consolident le maillage d'accueil de la petite enfance à Metz. En tout, **les crèches municipales et les MAM proposent 600 à 650 places, et plus de 1 000 en y ajoutant celles des crèches associatives** avec lesquelles la Ville de Metz travaille main dans la main.

Pour répondre aux attentes des parents, la **municipalité développe et diversifie les modes de garde qui leur sont proposés, au sein d'un réseau complet de crèches et multi-accueils municipaux et associatifs.**

③ **Maison d'Assistantes Maternelles «La colline enchantée», 2 place Sainte-Croix, 03 87 68 25 65.**





# Vie étudiante

## Le Cap: une boussole pour la jeunesse

**LA MAISON DES ÉTUDIANTS,  
DE LA JEUNESSE ET DES ASSOCIATIONS  
« LE CAP » EST OUVERTE.  
ELLE CONCRÉTISE LA NOUVELLE DYNAMIQUE  
IMPULSÉE PAR LA MUNICIPALITÉ  
POUR LA VIE ÉTUDIANTE.**

À Metz, les quelque 24 000 étudiants se répartissent essentiellement sur 2 sites emblématiques: l'île du Saulcy d'un côté, le Technopôle et Bridoux de l'autre.

Pour leur procurer un sentiment d'appartenance à une véritable communauté estudiantine messine, en les agrégeant, la Ville de Metz et l'Eurométropole ont créé un lieu central dédié aux jeunes en général et aux étudiants en particulier.

### LIEU DE VIE POUR LA JEUNESSE

« Le Cap », c'est la nouvelle Maison des étudiants, de la jeunesse et des associations. Un lieu ouvert et convivial pour favoriser les rencontres et faciliter les brassages, propices à la créativité et à l'innovation.

Un endroit pensé pour guider les jeunes dans leurs parcours, pour qu'ils se retrouvent, s'informent et étudient ensemble. Pour créer des

synergies et utiliser toutes les ressources du tissu associatif aussi. Avec toute l'année une programmation faite d'événements, d'animations, d'afterworks, d'ateliers, à laquelle s'ajoutent les permanences d'associations.

Situé en plein centre-ville, place de la République au croisement des rues Robert Schuman et du Coëtlosquet, Le Cap s'étend sur 700 m<sup>2</sup> répartis sur deux niveaux, pourvus de plusieurs espaces: salles de réunion, de travail collaboratif, de documentation, salle de projection et studio radio, munis d'équipements numériques.

Spacieux, lumineux et coloré, il invite à se l'approprier et à s'y donner rendez-vous. Son mobilier moderne est fourni par la société SEDUS, qui par ailleurs reverse 50 % de la facture à des fondations pour des projets scolaires, de formation, de recherche, environnementaux et médicaux.



📷 François Grosdidier, Maire de Metz, Marc Sciamanna, Adjoint chargé de la vie étudiante, Bouabdellah Tahri, Adjoint chargé de la jeunesse et Chantho Ho, Conseillère déléguée à la vie associative, entourés d'autres élus, de nombreux étudiants et d'acteurs du monde associatif, ont inauguré « Le Cap », la nouvelle Maison des étudiants, de la jeunesse et des associations, le 17 mai dernier.

### METZ BIEN CLASSÉE PARMI LES VILLES ÉTUDIANTES

Forte de cette nouvelle dynamique, la Ville de Metz fait son retour dans les classements des villes étudiantes, progressant année après année. En 2024, le classement du *Figaro* place désormais Metz en 18<sup>e</sup> position sur 64 villes universitaires françaises, avec une nette progression (elle était 24<sup>e</sup> en 2023). De même, le classement du magazine *L'Étudiant* place Metz à la 26<sup>e</sup> position, soit une progression de 6 places par rapport à 2023.

À noter que François Grosdidier, Maire de Metz, a été élu Président de l'Association des Villes Universitaires de France (AVUF) début juillet.

📍 Informations, horaires et agenda sur [metz.fr](https://metz.fr)





## METZ, VILLE INCLUSIVE

Après le succès rencontré par cette initiative l'an passé, le **Centre Communal d'Action Sociale (CCAS) de la Ville de Metz**, en partenariat avec les forains, a organisé un **nouvel après-midi inclusif à la Foire de Mai**.

**Plus de 340 enfants et adolescents en situation de handicap** ont profité gratuitement d'une soixantaine de manèges et d'activités ludiques de la foire.

Celle-ci leur était exclusivement réservée jusqu'à 16 h. Boissons, gaufres et peluches ont été offertes à chacun d'entre eux ! Les participants à cet après-midi dit « inclusif » fréquentent tous des établissements spécialisés, en classe ULIS, et/ou sont membres d'une association du territoire métropolitain.

**Grâce au CCAS de la Ville de Metz et aux forains, les jeunes porteurs d'un handicap se sont divertis comme n'importe quel autre enfant.**

**Une action concrète, dans une ville résolument inclusive.**

## CHALLENGE PIÉTONS

Les données de sécurité routière montrent que **les enfants sont plus particulièrement concernés par les accidents sur la voie publique**. Afin de surmonter cet écueil, **les élèves messins bénéficient tout au long de l'année scolaire d'une formation**, délivrée par leurs enseignants, ainsi que par une animatrice de la Ville de Metz, dans leurs écoles et sur la piste d'éducation routière de la collectivité.

Aboutissement de ce cursus, le **Challenge piétons est une mise en situation pratique, dans des conditions réelles, où les enfants se déplacent en autonomie en milieu urbain**, en plein centre-ville. Il les incite à développer les bons comportements pour gérer les situations à risque qu'ils peuvent rencontrer dans leurs déplacements.

Ainsi, le 13 juin dernier, **850 élèves de CE1** issus de 43 classes ont participé au Challenge piétons, organisé par la Ville de Metz en partenariat avec la Direction des Services Départementaux de l'Éducation Nationale (DSDEN). Ils ont arpenté, par groupes de 4, des parcours fléchés d'environ 2 km dans les rues de Metz, jalonnés par des **encadrants, une centaine de bénévoles, veillant sur leur sécurité et évaluant leur apprentissage**. Place de la République, une quinzaine de partenaires avaient installé des **stands pédagogiques**, pour la sensibilisation à la sécurité routière, aux déplacements doux, à ceux des personnes à mobilité réduite, aux gestes de premiers secours.

À l'issue de leurs parcours, **des diplômes ont été remis aux élèves et à leurs classes**, valorisant leur participation à cette grande opération de sécurité routière, et **attestant de leur capacité à se déplacer à pied en toute sécurité dans la ville**.





# Pass Metz Loisirs

## Accès aux loisirs pour tous

**POUR L'ANNÉE 2024-2025, VOUS POUVEZ VOUS INSCRIRE POUR OBTENIR LE PASS METZ LOISIRS. UNE AIDE POUR FACILITER L'ACCÈS DES JEUNES MESSINS AU SPORT, À LA CULTURE ET AUX LOISIRS.**

Dans le cadre de sa **politique de soutien aux familles**, pour favoriser la participation des enfants à une activité, le Centre Communal d'Action Sociale (CCAS) de la Ville de Metz propose une **aide financière** (sous conditions de ressources), immédiate et simple à utiliser : le **Pass Metz Loisirs**.

Une initiative pour pratiquer une activité sportive, culturelle, nature, de loisirs ou socio-éducative dans les associations et clubs messins partenaires.

**UN COUP D'POUCE DE 50 €**

Concrètement, il s'agit d'un **coupon de réduction de 50 €**. Il est dispensé à chaque enfant messin âgé de 4 à 17 ans, c'est-à-dire né entre le 1<sup>er</sup> janvier 2007 et le 31 décembre 2020, dont les parents justifient d'un quotient familial de la CAF inférieur ou égal à 900.

Jusqu'au 28 février 2025, les familles éligibles peuvent s'inscrire sur [metz.fr](http://metz.fr) ou transmettre directement au CCAS le formulaire de demande accompagné d'une pièce d'identité, du livret de famille, de l'attestation CAF de moins de 3 mois et d'un justificatif de domicile de moins de 3 mois également. Elles reçoivent par la suite un coupon de réduction par enfant, directement à leur domicile. Pour obtenir son attestation de quotient familial, il faut se tourner vers la CAF de la Moselle, sur [caf.fr](http://caf.fr) ou au 0 810 25 57 10 (0,06 € / min + prix d'un appel).

**UN LARGE CHOIX D'ACTIVITÉS**

Un vaste éventail de loisirs est proposé par les partenaires, pour permettre aux enfants de profiter de leur temps libre et de s'investir davantage dans la vie de la cité.

La liste des associations sportives, culturelles et de loisirs participant à l'opération est consultable sur [metz.fr](http://metz.fr).

Diverses et variées, elles touchent aussi bien au sport sous toutes ses formes (de la natation à la danse hip-hop, du badminton à l'aïkido, en passant par l'escalade, l'aviron, le rugby, etc.), qu'aux arts (musique, théâtre, etc.), ainsi qu'à toutes sortes de passe-temps et de divertissements.

Au moment de l'adhésion, il suffira de remettre le Pass Metz Loisirs à l'association, au club, à la MJC de son choix. L'organisateur de l'activité déduira alors automatiquement la somme maximale de 50 € des frais de cotisation, de licence ou d'inscription.

③ Centre Communal d'Action Sociale de la Ville de Metz, 24 rue du Wad-Billy. Allo Mairie au 0800 891 891 (service et appel gratuits) et [metz.fr](http://metz.fr)





## Conseil municipal des enfants

# La mémoire pour devoir

**LES COMMÉMORATIONS DU 80<sup>e</sup> ANNIVERSAIRE DE LA LIBÉRATION DE METZ AURONT LIEU CET AUTOMNE. EN ATTENDANT, RETOUR SUR L'ANNÉE MÉMORIELLE DU CONSEIL MUNICIPAL DES ENFANTS.**

Cette année marque le 80<sup>e</sup> anniversaire du débarquement en Normandie, le 6 juin 1944. Localement, **la Ville de Metz commémorera la libération de la cité, le 22 novembre 1944, cet automne.** Mais c'est déjà depuis l'an dernier que le **Conseil Municipal des Enfants (CME)**, composé de 55 élèves de CM2 des écoles messines, s'investit dans des **actions liées au devoir de mémoire**, sous l'impulsion de Denis Jacquat, Président du Comité Fédéré de Metz du Souvenir Français, et sous l'égide de Doan Tran, Adjointe au Maire chargée notamment du CME, ainsi que de Michel Vorms, Conseiller municipal délégué à la mémoire et à la vie patriotique.

### TRANSMETTRE L'HISTOIRE


Au mois de décembre 2023, les élus du CME ont assisté à une **conférence de l'historien**

**Georges Jérôme sur la vie des jeunes à Metz sous l'occupation nazie, de 1940 à 1944.** Ils ont ainsi découvert le quotidien sous l'Annexion.

Au mois de janvier 2024, ils ont pu observer de nombreux objets d'époque, plaques de rues rebaptisées, tickets de rationnement, sirène d'alerte, armes et uniformes, lors d'une **visite au musée de la Moselle en 1939-45**, de l'Association pour la Conservation de la Mémoire de la Moselle en 1939-1945 (ASCOMEMO), à Hagondange.

Au mois d'avril, **ils ont rencontré 3 témoins de la libération de Metz** et ses alentours : Marguerite Fuhrmann, 17 ans en 1944, Colette Jacques, 6 ans en 1944 et Bernard Kiffer, 9 ans en 1944. Des histoires singulières et des anecdotes, sur la vie dans les caves, le drame de la déportation, la joie de la rencontre avec les GI's, etc.



 Au cimetière américain de Saint-Avold, lors d'une cérémonie de jumelage, chaque élu du CME s'est vu confier le parrainage d'une des tombes de soldats américains tombés pendant la bataille de Metz.

Fin mai, **ils ont rendu hommage aux soldats américains tombés pendant la bataille de Metz.** À l'occasion d'une cérémonie de jumelage, **ils sont devenus symboliquement parrains et marraines de 55 tombes du cimetière américain de Saint-Avold**, au pied desquelles ils ont déposé un bouquet de fleurs, avant d'en repartir avec un diplôme d'adoption. Des moments forts, chargés d'émotions, avant une journée messine parachevant cette année mémorielle.





## PARCOURS SUR LES LIEUX DE MÉMOIRE MESSINS

Le 12 juin, ils ont réalisé un **parcours mémoriel à Metz**, en se rendant d'abord au Fort de Queuleu visiter la casemate A. Puis ils ont pris la direction de la gare de Metz pour évoquer Jean Moulin ainsi que l'action de résistance des cheminots, visiter le salon Charlemagne, et se recueillir sur le parvis auprès de la statue du Général de Gaulle. Place Saint-Jacques, devant la statue de Notre-Dame de Metz, édifiée en 1922, leur a été raconté un moment de résistance collective, lorsque le 15 août 1940, sous l'occupation allemande, des Messins et des Lorrains exprimèrent leur défiance face à l'occupant lors d'une manifestation pacifique mais déterminée. La journée s'est achevée au musée de la Cour d'Or, en présence du Maire François Grosdidier, afin de lui présenter l'**exposition « Le Conseil Municipal des Enfants vous raconte Metz de 1940 à 1944 »**, composée d'images d'archives mêlées à des photos d'aujourd'hui et aux dessins des élus du CME.

L'année mémorielle prendra fin **au mois de novembre prochain**, pour les **cérémonies officielles célébrant le 80<sup>e</sup> anniversaire de la libération de Metz**.

**Cette démarche pédagogique est de grande importance pour la transmission de la mémoire aux jeunes générations et à celles à venir**, dans la fidélité aux idéaux de la République et dans le respect et l'estime des hommes et des femmes qui ont défendu le territoire en se battant pour sa libération et ses valeurs.



 Bernard Kiffer, Marguerite Fuhrmann et Colette Jacques ont témoigné de la guerre et de la libération du territoire aux élus du CME, sous l'égide de Denis Jacquat, Président du Comité Fédéré de Metz du Souvenir Français.



# 260 ans du 3<sup>e</sup> régiment de hussards

## Des hussards dans la ville

**LE 3<sup>e</sup> RÉGIMENT DE HUSSARDS DE LA BRIGADE FRANCO-ALLEMANDE CÉLÈBRE SES 260 ANS. IMPLANTÉ À METZ DEPUIS 2011, IL EST PARFAITEMENT INTÉGRÉ DANS LA VIE DE LA CITÉ.**

Régiment de cavalerie de la **brigade franco-allemande**, le 3<sup>e</sup> régiment de hussards est spécialisé dans la reconnaissance et le renseignement de contact. Il est entraîné à reconnaître de grands espaces et à s'y infiltrer, à mener des raids blindés, à saisir des points clés, à appuyer les forces débarquées et à assurer la sécurité des populations. Il se distingue par son **aptitude à travailler dans un environnement international**, participe régulièrement à des entraînements en Allemagne, ou en France aux côtés de ses camarades allemands. S'appuyant sur une **expérience opérationnelle reconnue**, il protège ses concitoyens sur le territoire national, et en étant projeté sur l'ensemble des théâtres d'opération sur lesquels opèrent les armées françaises.

### 260 ANS AU SERVICE DE LA FRANCE

À l'occasion de ses 260 ans, le 3<sup>e</sup> régiment de hussards a organisé 2 événements place de la République, pour **présenter aux Messins, venus nombreux, son histoire et ses traditions, ses missions et son matériel**. En mars, un spectacle vivant a fait revivre les **moments forts de l'histoire du régiment**. Les spectateurs ont plongé au cœur de la vie des hussards, de leur engagement et de leurs **exploits à travers le temps**. En mai, un **temps de rencontre avec les habitants** a été l'occasion pour les soldats d'expliquer leurs missions actuelles, les spécialités

exercées, avec l'exposition de matériel militaire, d'engins blindés, d'équipements, d'armes, des démonstrations, des exhibitions de combat et des ateliers donnant lieu à des **échanges entre soldats et visiteurs**.

### METZ ET SES HUSSARDS

Créé en 1764, le 3<sup>e</sup> régiment de hussards brille dans les campagnes de la Révolution et de l'Empire, en Afrique du Nord, et pendant la Grande Guerre. En 1940 ses unités spécialisées combattent vaillamment durant la campagne de mai. Il prend le maquis en 1944 et s'illustre dans les combats du Haut du Faing. Envoyé en 1955 au Maroc, puis en Allemagne à partir de 1963, il revient en France et s'établit à Metz en 2011. **Rare garnison située au centre d'une ville, avenue de Blida, le régiment s'est implanté dans la cité messine et a tissé des liens forts avec ses habitants. Fierté pour notre ville, ses soldats sont appréciés des Messins qui éprouvent pour eux une certaine admiration.**

Le 3<sup>e</sup> régiment de hussards est aussi soutenu par la Ville de Metz qui, dans le cadre de la convention locale de partenariat Armées-Collectivités, s'engage dans l'**accueil des familles des militaires** en tâchant de faciliter leur vie quotidienne notamment en matière d'emploi du conjoint, de logement, santé, garde des enfants, etc.

Et François Grosdidier, Maire de Metz, de confirmer : « Depuis l'Empire romain, la vie de la cité messine a été organisée par et pour la Défense. Aujourd'hui, dans un monde menaçant et belliciste, alors que la guerre est revenue en Europe, **il faut renouer le lien armée-nation et soutenir les forces armées dans leurs missions.** »



 Au mois de mai, le 3<sup>e</sup> régiment de hussards a proposé un temps d'échanges aux Messins pour expliquer ses missions et exposer son matériel.





# CANICULE

Le Centre Communal d'Action Sociale (CCAS) de la Ville de Metz propose aux personnes âgées isolées (65 ans et plus, et de 60 à 65 ans reconnues inaptes au travail) et aux personnes porteuses d'un handicap, vivant à domicile, de **s'inscrire sur son registre nominatif des personnes vulnérables, en prévision de risques exceptionnels, crise sanitaire ou épisodes de canicule.**

L'objectif est de **faciliter l'intervention des services sociaux et sanitaires en cas de déclenchement d'un plan départemental d'alerte ou d'urgence** par la Préfecture. Une **plateforme d'appels téléphoniques est mise en place pour joindre les habitants inscrits et prendre de leurs nouvelles.** En l'absence de réponse de la personne inscrite ou de la personne à contacter en cas d'urgence, les services concernés peuvent se rendre à domicile.

Il convient de retourner une fiche de recensement, disponible dans les mairies de quartier, à l'hôtel de ville, ainsi qu'au CCAS, pour la mise à jour de son registre. Si vous êtes déjà recensés, il est tout de même nécessaire de transmettre la fiche.

La Ville de Metz, son CCAS et l'ensemble de ses services se mobilisent pour vous ! Ils vous invitent à **vous protéger durant les fortes chaleurs** : restez au frais, buvez de l'eau, évitez l'alcool, mouillez votre corps, fermez les volets et fenêtres le jour, aérez la nuit, mangez frais et équilibré en quantité suffisante, préférez des activités sans efforts, donnez et prenez des nouvelles de vos proches le cas échéant.

☎ Allo Mairie au 0800 891 891 (service et appel gratuits), ou bien [contact@ccas.mairie-metz.fr](mailto:contact@ccas.mairie-metz.fr)

## CÉLÉBRATION DES NOCES D'OR

**Avis aux couples célébrant leurs 50 ans de mariage (noces d'or), 60 (noces de diamant), 65 (noces de palissandre), 70 ans (noces de platine), et plus !** Pour les féliciter de la longévité de leur union, ils seront mis à l'honneur par la Ville de Metz, à l'occasion d'une **cérémonie le 6 octobre prochain à 11 h**, dans le grand salon de l'hôtel de ville.

**Les couples concernés sont priés de se faire connaître, jusqu'au 6 septembre**, auprès de leurs mairies de quartier, à l'hôtel de ville, ou bien en contactant le service du protocole de la Ville de Metz au 03 87 55 50 11.

Vive les mariés !



© Pauline Parisot



# Cloître des Récollets

## Entrez, c'est ouvert!

**APRÈS LE SUCCÈS DES « ENTRETIENS DE LA BIODIVERSITÉ » QUI SE SONT DÉROULÉS AU CLOÎTRE FIN JUIN, RETOUR SUR LE PROJET DES RÉCOLLETS ET LA RELANCE DE L'INSTITUT EUROPÉEN D'ÉCOLOGIE PORTÉS PAR LA MUNICIPALITÉ.**

### LIEU PATRIMONIAL

Construit par des moines Cordeliers sur la colline Sainte-Croix à la fin du XIII<sup>e</sup> siècle, le cloître est cédé aux Récollets, Franciscains réformés, en 1603. De style gothique, ses bâtiments en forme de U, dotés d'arcades, s'ouvrent sur un jardin. Il renferme des peintures et sculptures du Moyen Âge.

**Lieu patrimonial exceptionnel, il fait l'objet de travaux de restauration à la hauteur de son histoire, terminés sur les ailes nord et ouest, en cours sur l'aile est, pour un achèvement prévisionnel fin 2026.**

Les travaux de rénovation visent aussi l'amélioration du confort thermique et acoustique. **Haut Lieu de l'Écologie Urbaine, le cloître se doit d'être exemplaire sur le plan énergétique. Pour une meilleure accessibilité, un ascenseur sera construit, permettant en**

**outre d'accéder à son jardin suspendu, resté secret jusqu'alors. Pour rendre le cloître plus engageant, un espace d'accueil du public sera créé à l'entrée.**

### LIEU DE VIE ET D'ÉCOLOGIE

**Le Cloître des Récollets est le lieu de référence de l'écologie à Metz, pour réfléchir sur les nouvelles pratiques environnementales et les faire connaître au plus grand nombre. Point de rencontre entre citoyens, écoliers, étudiants, universitaires, politiques, il développe des actions éducatives, propose un programme d'animations et d'activités pour tous, tout au long de l'année.**

**Messines et Messins sont invités à se rendre**

**au cloître, à y entrer, à découvrir et faire vivre ce lieu en se l'appropriant.**

Il abrite déjà de nombreux acteurs associatifs œuvrant dans le domaine de la transition écologique, du développement durable et solidaire : Lorraine Nature Environnement, pour la protection de la nature ; la prestigieuse Société Française d'Ethnopharmacologie, dont nous vous recommandons de découvrir l'apothicarium, sa nouvelle bibliothèque inaugurée récemment, ainsi que son jardin des plantes ; la MAEC, Maison des Alternatives Écologiques et Citoyennes ; Artisans du Monde, en faveur du commerce équitable ; Connaître et Protéger la Nature (CPN) les Coquelicots, partenaire de la Ville de Metz pour de nombreuses actions pédagogiques ;



Une nouvelle impulsion est donnée par la municipalité pour ouvrir davantage au public le Cloître des Récollets, berceau et lieu de référence de l'écologie urbaine.





## LIEU DE RECHERCHE SCIENTIFIQUE

L'IEE a été créé en 1971 par 3 pères fondateurs : Jean-Marie Pelt, dont nous commémorerons l'héritage à l'occasion des 10 ans de sa mort en 2025, Jean-Marie Rausch et Roger Klaine. Installé au sein du Cloître des Récollets, il perdure grâce notamment aux événements qu'il organise : festival du livre de l'écologie, festival Cinémaplanète, projections régulières de films sur l'écologie et le respect de la biodiversité Cinémardis, Entretiens de la biodiversité sur le thème des défis de la nature urbaine dernièrement au mois de juin, expositions, etc. **En fin d'année, Les Grands Entretiens des Récollets accueilleront notamment l'écrivain Sylvain Tesson.**

Depuis l'arrivée de son **nouveau président, Patrice Costa**, ornithologue et ancien grand reporter, **une nouvelle impulsion est donnée**. Revenant à sa vocation première, l'IEE va pouvoir se développer grâce à un **comité scientifique bénévole**, déployant des actions pour l'écologie urbaine et la préservation de la biodiversité, au moyen d'échanges interdisciplinaires et d'un partage des savoirs, avec la **volonté de s'ouvrir davantage vers l'extérieur et vers de nouveaux publics, notamment les jeunes**. La mise en place de réseaux locaux et internationaux facilitera la **diffusion de la culture scientifique sur l'écologie urbaine**. Désireux de ce nouvel élan, le Conseil municipal lui a ainsi récemment octroyé des ressources et une subvention complémentaires.

Les Petits Débrouillards, qui favorisent le questionnement et l'esprit critique par la démarche scientifique; Bio en Grand Est, regroupement d'agrobiologistes lorrains; le Club pour l'UNESCO Jean Laurain-Metz et ses échanges européens et internationaux; Bouche à Oreille, dont le siège est à Borny, qui aborde les questions de transition écologique sous le prisme de l'art et de la culture; enfin et surtout, fierté messine, l'**Institut Européen d'Écologie (IEE)**.



**Rachel Burgy,**  
*Adjointe au Maire chargée  
de la transition écologique*

**« Nous recréons un attrait  
pour le Cloître des Récollets :  
lieu patrimonial et touristique,  
lieu de vie autour de l'écologie  
pour le grand public, lieu de  
recherche scientifique avec l'IEE. »**




Label « ville Éco-propre »

# Metz: propreté 5 étoiles

**L'OBTENTION RENOUELÉE DE LA 5<sup>e</sup> ÉTOILE DU LABEL « VILLE ÉCO-PROPRE » PAR LA VILLE DE METZ VIENT CERTIFIER L'ENGAGEMENT DE LA MUNICIPALITÉ POUR LA PROPRETÉ URBAINE ET RÉCOMPENSER LE TRAVAIL QUOTIDIEN DES AGENTS.**

Les 29 et 30 mai à Lyon, l'Association des Villes pour la Propreté Urbaine (AVPU) a apprécié les pratiques vertueuses des collectivités en matière de propreté. La Ville de Metz avait déjà obtenu en 2022 la plus haute récompense, la 5<sup>e</sup> étoile du label « ville Éco-propre ». Elle a été honorée de nouveau par la plus haute distinction, que seules 4 autres villes françaises détiennent également.

 Pour sensibiliser les Messins aux enjeux de la propreté, les services municipaux ont conçu un Graouilly métallique, qui encourage de manière ludique à ramasser et jeter les déchets comme il se doit.



## FÉLICITATIONS AUX AGENTS DE LA PROPRETÉ

Cette marque de reconnaissance revient avant tout aux quelque 170 agents municipaux de la propreté qui agissent tous les jours pour la **préservation d'un cadre de vie propre et agréable**. Leur travail, parfois invisible, est source de fierté. Sans se reposer sur ses acquis, le pôle propreté urbaine de la Ville de Metz réinterroge constamment ses pratiques. Grâce au renouvellement de son matériel, à l'adaptation de ses moyens, on constate une **amélioration continue du service**. Globalement à Metz, on relève de **nets progrès dans la collecte et le tri, la lutte contre les dépôts sauvages, la multiplication des Points d'Apport Volontaire (PAV)**, avec toujours les mêmes mots d'ordre pour l'action : **sensibilisation, médiation, verbalisation**.

Des améliorations qui se traduisent par un **plébiscite** : d'après un sondage indépendant, 83 % des Messins sont satisfaits de la propreté à Metz !

## INNOVER POUR TOUJOURS S'AMÉLIORER

Le renouvellement de la 5<sup>e</sup> étoile était de bon augure à l'approche de la **Semaine de la propreté**, organisée au mois de juin, pour **sensibiliser le plus grand nombre à cet enjeu et fédérer l'ensemble des acteurs œuvrant dans ce domaine**. Au programme de cet événement notamment : ateliers, visites pédagogiques et opérations de nettoyage participatif, ainsi que l'installation place de la République d'un « Village zéro déchet, zéro gaspillage », partant du principe que **le meilleur déchet reste celui qui n'est pas produit**.

Toujours prêts à innover, les services techniques de la Ville de Metz ont entièrement conçu et fabriqué une structure en fers à béton sur le modèle du mytique dragon emblématique de Metz. Totem planté au milieu de la place de la République, **ce Graouilly métallique est une corbeille monumentale de 3,8 m de long, 2,33 de large et 2,72 de haut. Tout en servant de poubelle, il encourage le ramassage et le dépôt spontanés des déchets, et sensibilise les plus jeunes de manière ludique à la pollution sur la voie publique**, en les invitant à remplir l'estomac du monstre. Les déchets, rendus visibles, sont ensuite récupérés par aspiration.

Cet été, sans relâche, les agents municipaux continueront à rendre la ville plus propre. Ils s'exerceront en outre, à l'occasion de leur « **Challenge dextérité** », à faire preuve d'encore plus d'habileté et de savoir-faire, pour une finale de ce défi en interne au mois de septembre.



## LE CŒUR DE **MAGNY** RÉAMÉNAGÉ

À la suite de travaux d'enfouissement de réseaux, la Ville de Metz et l'Eurométropole s'attèlent à la **requalification du cœur du quartier de Magny**.

Depuis le 3 juin, et pour une durée prévisionnelle de 6 mois, le projet vise à **renforcer l'identité du quartier**, en valorisant les éléments patrimoniaux, à **sécuriser les déplacements et améliorer le cadre de vie**, par le traitement qualitatif des espaces publics. Ceux-ci sont repensés pour **favoriser les aires piétonnes et de repos**. Le commerce de proximité est préservé avec le **maintien de l'offre de stationnement**.

La **réduction des îlots de chaleur** s'opère grâce aux choix des matériaux utilisés, avec du béton désactivé de couleur claire à hauteur des commerces et sur les places. 500 m<sup>2</sup> de surface en enrobé sont désimperméabilisés par la **mise en place de pavés drainants sous le stationnement**. 500 m<sup>2</sup> d'espaces verts plantés d'une trentaine d'arbres sont aménagés.

Ces actions de végétalisation et de gestion intégrée des eaux

pluviales permettent au chantier, dont le coût global s'élève à 1 300 000 €, de bénéficier de subventions de l'Agence de l'eau Rhin-Meuse et de la Région Grand Est.

Les travaux s'effectuent par tronçons, avec la mise en œuvre de plans de déviation adéquats, le **maintien d'un cheminement sécurisé pour les piétons**, de l'**accès facilité aux propriétés privées et aux commerces**, ainsi qu'à la **mairie de quartier**.



## **MAIRIE** RECONSTRUITE, **ÉCOLE** RÉNOVÉE

Elle avait été incendiée lors des violences urbaines de l'été 2023. Afin d'assurer la **continuité du service public**, elle a transitoirement occupé les locaux du Pôle des Lauriers. Actuellement, **la mairie de Borny est reconstruite au cœur du quartier**, dans le bâtiment municipal sis 11 rue de Pange. La municipalité a fait le choix d'un **positionnement central**, reprenant l'emplacement historique de l'ancienne mairie de quartier, dont le bâtiment a été édifié en 1936.

Son âge canonique mérite bien d'**importants travaux de modernisation**.

À l'extérieur, ils portent sur la **création d'un parvis**, comprenant un **parking** de 23 places dont 2 places PMR, ainsi qu'un parking pour les 2 roues. À l'intérieur, l'opération prévoit l'**aménagement de la mairie de quartier au 1<sup>er</sup> étage**, sur une surface de 600 m<sup>2</sup>, avec tous les services de proximité apportés aux habitants. Sa livraison prévisionnelle est envisagée au printemps 2025.

D'une pierre deux coups, les travaux concernent aussi l'**école Jules Verne**, qui s'étend sur une surface de 700 m<sup>2</sup> au rez-de-chaussée. Ses différents espaces, classes, bureaux, sanitaires, vont être **entièrement rénovés**. Sa cour sera désimperméabilisée, des arbres y seront plantés, des espaces verts et un potager aménagés, avec pour objectifs d'**améliorer le confort thermique**, de **favoriser la biodiversité** et de **permettre l'infiltration des eaux de pluie**. L'achèvement des travaux au sein de l'école devrait avoir lieu à la fin de l'hiver 2025, tandis que ceux dans la cour devraient se terminer par la suite, pour la rentrée scolaire.





# Chantiers estivaux

## Travaux cet été : la Ville de Metz vous informe

**LE RENOUVELLEMENT D'INFRASTRUCTURES DE LA VILLE, AUSSI BIEN LA PARTIE VISIBLE QU'EST LA VOIRIE QUE LA PARTIE SOUTERRAINE AVEC LES RÉSEAUX ENTERRÉS, NÉCESSITE D'ENTREPRENDRE DES TRAVAUX, MENÉS DÈS QUE CELA EST POSSIBLE DURANT L'ÉTÉ, AFIN DE MINIMISER LES NUISANCES SUR LA CIRCULATION.**

Les travaux d'aménagement, de rénovation et d'entretien de la voirie ou des réseaux (assainissement, chauffage urbain, eau potable, électricité par exemple) peuvent occasionner des gênes dont l'impact et la durée sont variables. Afin de minimiser les nuisances qu'ils peuvent engendrer, un nombre important de chantiers sont programmés durant la période estivale, pour limiter leurs conséquences sur la circulation, qui s'atténue de fait pendant les vacances. Les gestionnaires de réseaux tâchent de coordonner leurs interventions avec celles de la collectivité, qui renouvelle la voirie.

En réponse aux désagréments que ces travaux peuvent générer envers les habitants, les riverains et les usagers, la Ville de Metz communique les éléments d'information relatifs aux chantiers en cours et à venir. Pour une bonne information au sujet des travaux à Metz, il est recommandé de consulter les actualités du site web [metz.fr](http://metz.fr), ainsi que la carte info travaux à l'adresse : [metz.fr/travaux](http://metz.fr/travaux). En outre, les opérateurs de système de guidage automobile les plus utilisés disposent des informations sur les chantiers à Metz et orientent les véhicules en conséquence.

État des lieux des principaux chantiers à Metz aux mois de juillet et d'août.

### TRAVAUX SUR LE RÉSEAU D'ASSAINISSEMENT

Haganis, régie de l'Eurométropole de Metz, est chargée de la gestion du réseau d'assainissement, majoritairement situé sous les chaussées, dont elle assure l'entretien et le développement.

Grâce à des inspections régulières, elle peut détecter d'éventuelles fuites et déterminer les secteurs à traiter prioritairement.

Cet été, 2 chantiers importants ont lieu sur 2 axes majeurs de circulation :

- Du 15/07 au 26/07, travaux de réparation avenue de Lattre de Tassigny, située immédiatement à la sortie Metz-Centre de l'A31, en direction du quartier Nouvelle Ville. La rue est barrée avec la mise en place d'une déviation. Cette intervention sera suivie de la rénovation de la chaussée, du 07/08 au 09/08.
- Du 29/07 au 30/08, travaux de réparation rue des Trois Évêchés, qui dessert le quartier de Queuleu. Dans un premier temps la rue est barrée avec la mise en place d'une déviation par la rue de Tivoli. Par la suite, rétrécissement ponctuel de la chaussée.

### TRAVAUX SUR LE RÉSEAU DE CHAUFFAGE URBAIN

Metz possède l'un des réseaux de chauffage urbain les plus développés de France. Il s'étend à Metz et dans les communes limitrophes sur plus de 140 km. Un tel réseau nécessite un entretien conséquent.

UEM, gestionnaire du réseau de chaleur de l'Eurométropole de Metz, programme chaque été des chantiers de renouvellement et d'extension du réseau pour la desserte de nouveaux usagers. Ces chantiers sont menés pendant la période estivale pour 2 raisons :

- Les consommations de chaleur sont moindres à cette saison, uniquement liées à la fourniture d'eau chaude.
- Ces travaux ayant un impact important sur la voirie, ils nécessitent la mise en œuvre de déviations, qui touchent moins de personnes l'été que le reste de l'année.

## Infos travaux

**Carte info travaux :** [metz.fr/travaux](http://metz.fr/travaux)

**Actualités sur les travaux :** [metz.fr](http://metz.fr)

Les opérateurs de système de guidage automobile les plus utilisés (Google, Waze, etc.) disposent des informations sur les chantiers à Metz et orientent les véhicules en conséquence.



Ce programme de renouvellement du réseau est essentiel pour **garantir une qualité de desserte aux usagers, en diminuant les risques de fuites**. Il cible les réseaux haute pression, historiquement déployés dans les années 60 et 90, sur 2 km en moyenne par an. Ces chantiers sont très complexes, d'où leur longue durée.

Exemple d'interventions de ce type ayant un impact particulièrement fort, le **chantier de l'avenue Jean XXIII**, dans la continuité de celui de l'avenue Foch, avec des **travaux coordonnés d'aménagement de pistes cyclables**. Même chose rue François de Curel.

La **place Coislin**, du côté de l'ancien hôpital Sainte-Blandine, les **rues du Cambout et de la Gendarmerie** sont aussi concernées par des travaux de renouvellement du réseau cet été.

## TRAVAUX DE CRÉATION DE PISTES CYCLABLES

L'**Eurométropole de Metz** place la pratique du vélo comme un axe prioritaire de développement et d'aménagement. Chaque année, des projets d'envergure sont réalisés afin d'**encourager cette pratique dans les conditions les plus sûres**.

Actuellement, l'**Eurométropole** poursuit la création de voies cyclables, notamment sur la **rocade des boulevards**, le « ring » de Metz. Ces chantiers intègrent aussi de **nouveaux aménagements pour les piétons**, ainsi que des **travaux de végétalisation**.

2 chantiers importants ont lieu cet été, jusqu'à la fin du mois d'août :

- **Avenue Foch**, entre la rue des Augustins et l'avenue Jean XXIII.
- **Boulevard Paixhans**, sur les voies côté impair.

À l'issue de ces opérations, les **cyclistes bénéficieront d'un itinéraire complet et sécurisé de la place Raymond Mondon jusqu'au Pontiffroy**. De même l'achèvement des travaux **rue Joseph Hénot** permettra de **relier à vélo le Sablon aux Hauts de Queuleu**.

Le « ring » de Metz est l'**axe majeur de circulation en ville**. Il protège le centre-ville de la circulation de transit. Il est emprunté quotidiennement par 20 000 à 30 000 véhicules. Avec la baisse du volume du trafic l'été, de l'ordre de -15 à -20 %, **les mois de juillet et d'août sont les seuls dans l'année pour entreprendre des travaux importants sur cette rocade**. Il est vivement conseillé de l'éviter cet été. Ainsi, des **itinéraires de délestage** sont mis en place :

- Par l'arrière de la gare SNCF, depuis la rue Clovis.
- Par la rue de Paris, depuis l'échangeur 33 de l'A31 en provenance du nord.
- Par la rue du Fort Gambetta, depuis l'échangeur 33 de l'A31 en provenance du sud.



## TRAVAUX DE RÉNOVATION DE LA VOIRIE

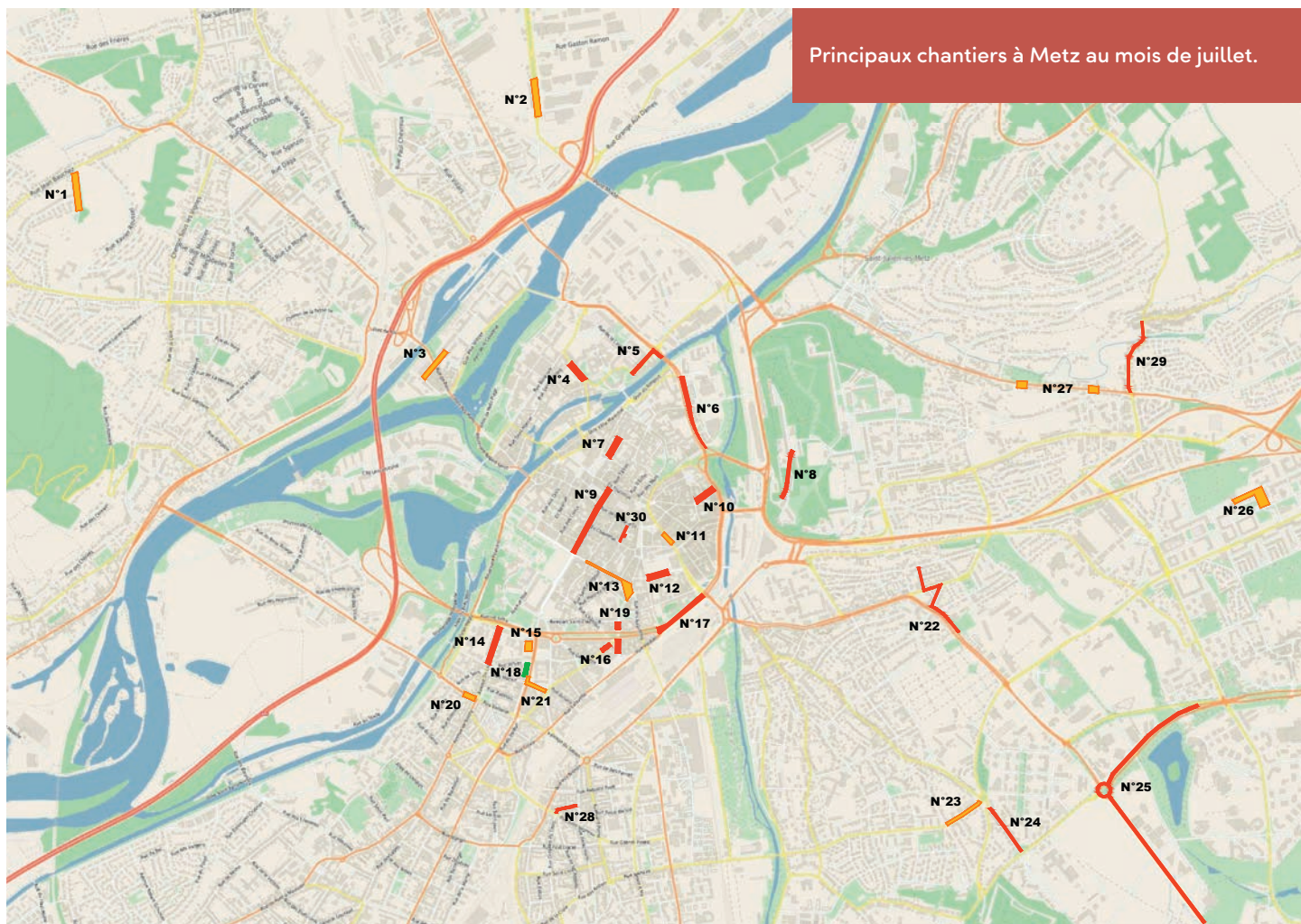
Pour circuler sur de bonnes routes, un **entretien préventif** visant à intervenir dès les premières dégradations est nécessaire. Les **travaux de réfection de la chaussée** ont un impact important, avec la mise en place d'une circulation alternée, des rétrécissements de la chaussée ou bien des fermetures avec déviation. **Pour limiter la gêne sur la circulation, ces travaux sont concentrés pendant les vacances scolaires où le trafic est moindre**.

Jusqu'au 30/08, des travaux de reprise de la voirie, et de requalification pour apaiser la circulation, se déroulent **rue de la Corchade**. Dans le même temps, l'étanchéité du pont du ruisseau de Vallières est rénovée, tout comme des branchements au réseau d'eau potable.

Du 15/07 au 30/08, la **rue du Professeur Oberling** est fermée à la circulation, avec la mise en place d'une déviation, afin d'être intégralement rénovée, dans son tronçon compris entre la rue du Général Dalstein et la rue du Fort de Queuleu. Du 15/07 au 19/07, les travaux sont effectués de nuit, de 21h à 6h.



## Principaux chantiers à Metz au mois de juillet.

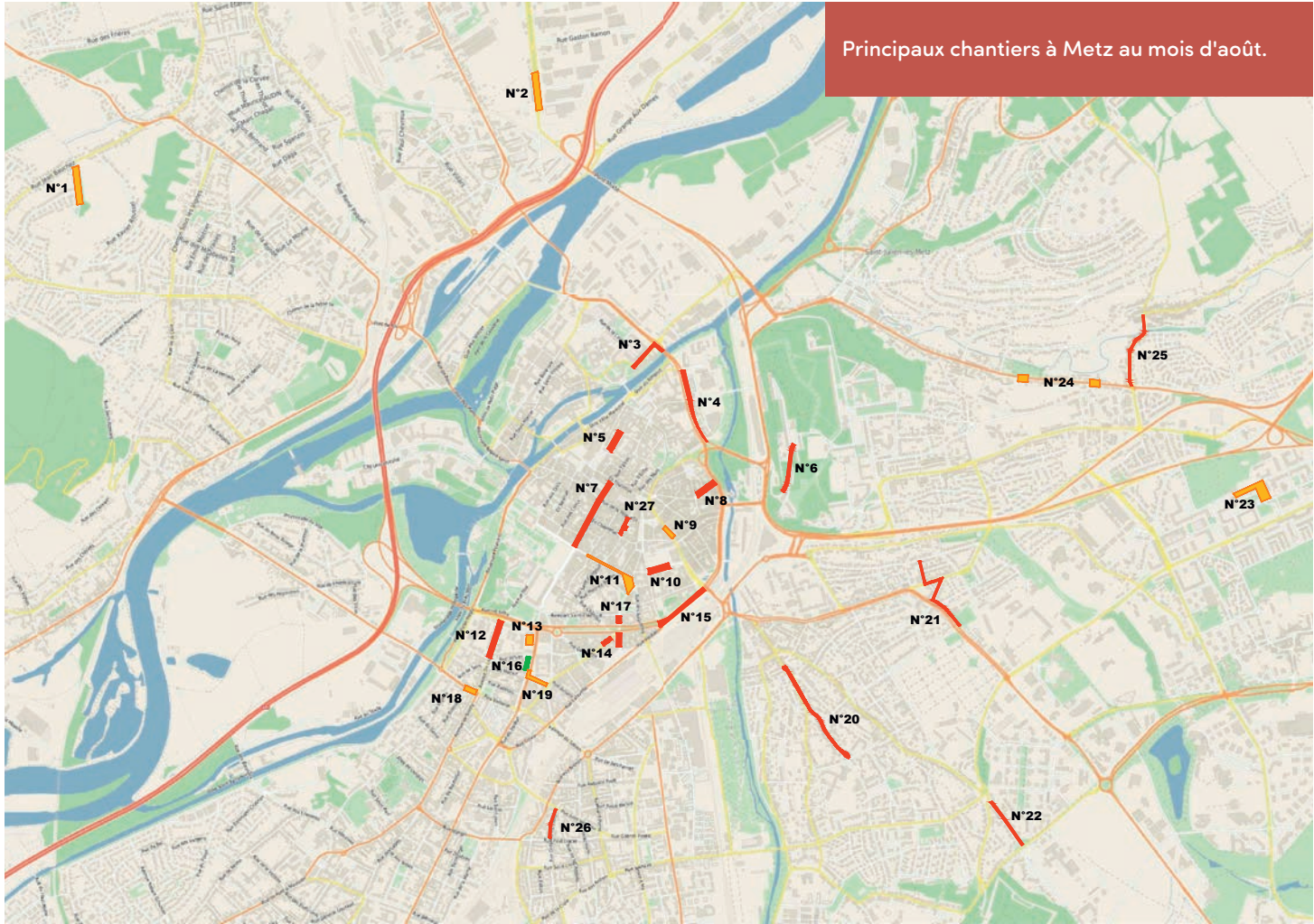


● Rue du Haut de Wacon Veolia Du 02/05 au 30/08 Rénouvellement du réseau d'eau potable	N°1	● Rue du Neufbourg / rue Lasalle / Place St Nicolas RESEDA Du 21/05 au 02/08 Rénovation HTA Bt	N°13	● Rue du Professeur Oberling Pôle ingénierie Du 15/07 au 30/08 Aménagement de piste cyclable	N°24
● Ave des 2 Fontaines / Houlblonnière UEM Du 01/07 au 01/08 Rénovation du chauffage urbain	N°2	● Ave De Lattre de Tassigny Haganis Du 15/07 au 26/07 Réparation sur réseau assainissement Pôle entretien voirie Du 07/08 au 09/08 Réfection de la chaussée	N°14	● Ave de Strasbourg + Giratoire + Bld Solidarité Haganis Du 01/07 au 12/07 Aménagement de piste cyclable Pôle entretien voirie Du 01/07 au 19/07 réfection de la chaussée	N°25
● Place Cormontaigne / Rue Georges Aimé UEM Du 01/07 au 26/07 Rénovation du chauffage urbain	N°3	● Ave Robert Schuman UEM Du 01/07 au 30/08 Rénovation chauffage urbain	N°15	● Rue du Dauphiné UEM Du 15/07 au 04/10 Rénovation du chauffage urbain	N°26
● Rue des Bénédictins UEM Du 01/07 au 31/07 Rénovation du réseau de chauffage urbain	N°4	● Rue Charlemagne UEM Chauffage urbain Du 01/07 au 09/08 Rénovation ponctuelle et raccordement au N°7	N°16	● Rue de Vallières Pôle ingénierie Du 08/07 au 09/08 Aménagement de sécurité	N°27
● Rue de Chambièr / Pont des Grilles UEM Du 11/03 au 27/09 / Du 01/07 au 30/08 Rénovation du chauffage urbain	N°5	● Ave Jean XXIII UEM Du 01/07 au 09/08 Rénovation chauffage urbain Pôle nouvelles mobilités Du 01/08 au 30/08 Aménagement piste cyclable	N°17	● Rue des Francs Service éclairage urbain Du 08/07 au 26/07 Rénovation de l'éclairage public	N°28
● Bld Paixhans Pôle nouvelles mobilités Du 13/06 au 30/08 Aménagement de piste cyclable	N°6	● Ave Leclerc de Hauteclouque UEM Du 01/07 au 30/08 Rénovation chauffage urbain	N°18	● Rue de la Corchade Pôle entretien voirie du 01/07 au 30/08 Rénovation du pont de la Corchade Entretien de la chaussée et Aménagement de sécurité	N°29
● Rue du Chanoine Collin UEM Du 01/07 au 30/08 Rénovation chauffage urbain	N°7	● Rue François de Curel+Rempart St Thiebault UEM Du 01/07 au 09/08 Rénovation chauffage urbain	N°19	● Rue de la Chèvre Pôle urbanisme Aménagement de la rue et de la cour d'école	N°30
● Rue du Corps Expéditionnaire Français Veolia Du 15/07 au 30/08 Rénouvellement du réseau d'eau potable	N°8	● Ave du Président J-F Kennedy UEM Du 01/07 au 09/08 Rénovation chauffage urbain	N°20		
● Rue Serpenoise et Ladoucette Pôle urbanisme Aménagement des rues	N°9	● Rue Antoine UEM Du 01/07 au 16/08 Rénovation chauffage urbain	N°21		
● Rue Saint Eucaire RESEDA Du 15/07 au 30/08 Renouvellement du réseau électrique	N°10	● Ave de Strasbourg - Du 07/07 au 30/08 Rue Loredan Larcher - Du 07/07 au 30/08 Rue Alcan Du 07/07 au 30/08 Rue Louis Daville Du 17/06 au 02/08 UEM Raccordement chauffage urbain	N°22		
● Rue Haute Seille UEM Du 22/07 au 26/08 Raccordement chauffage urbain	N°11	● Rue Joseph Hénot Pôle nouvelles mobilités Du 03/06 au 29/07 Aménagement de piste cyclable	N°23		
● Rue du Cambout rue de la Gendarmerie UEM Du 01/07 au 30/08 Rénovation chauffage urbain	N°12				

## Légende impact circulation







Principaux chantiers à Metz au mois d'août.

● Rue du Haut de Wacon Veolia Du 02/05 au 30/08 Rénouvellement du reseau d'eau potable	N°1	● Rue du Neufbourg / rue Lasalle / Place St Nicolas RESEDA Du 21/05 au 02/08 Rénovation HTA Bt	N°11	● Rue du Professeur Oberling Pôle ingenierie Du 15/07 au 30/08 Aménagement de piste cyclable	N°22
● Ave des 2 Fontaines / Houblonnière UEM Du 01/07 au 01/08 Rénovation du chauffage urbain	N°2	● Ave De Lattre de Tassigny Réparation sur réseau assainissement Pôle entretien voirie Du 07/08 au 09/08 Réfection de la chaussée	N°12	● Rue du Dauphiné UEM Du 15/07 au 04/10 Rénovation du chauffage urbain	N°23
● Rue de Chambiere / Pont des Grilles UEM Du 11/03 au 27/09 / Du 01/07 au 30/08 Rénovation du chauffage urbain	N°3	● Ave Robert Schuman UEM Du 01/07 au 30/08 Rénovation chauffage urbain	N°13	● Rue de Vallières Pôle ingenierie Du 08/07 au 09/08 Aménagement de sécurité	N°24
● Bld Paixhans Pôle nouvelles mobilités Du 13/06 au 30/08 Aménagement de piste cyclable	N°4	● Rue Charlemagne UEM Chauffage urbain Du 01/07 au 09/08 Rénovation ponctuelle et raccordement au N°7	N°14	● Rue de la Corchade Pôle entretien voirie du 01/07 au 30/08 Rénovation du pont de la Corchade Entretien de la chaussée et Aménagement de sécurité	N°25
● Rue du Chanoine Collin UEM Du 01/07 au 30/08 Rénovation chauffage urbain	N°5	● Ave Jean XXIII UEM Du 01/07 au 09/08 Rénovation chauffage urbain Pôle nouvelles mobilités Du 01/08 au 30/08 Aménagement piste cyclable	N°15	● Rue Gregoire de Tours Service eclaireage urbain Fin Août / Septembre Rénovation de l'eclairage public	N°26
● Rue du Corps Expeditionnaire Français Veolia Du 15/07 au 30/08 Rénouvellement du reseau d'eau potable	N°6	● Ave Leclerc de Hautecloque UEM Du 01/07 au 30/08 Rénovation chauffage urbain	N°16	● Rue de la Chèvre Pôle urbanisme Aménagement de la rue et de la cour d'école	N°27
● Rue Serpenoise et Ladoucette Pôle urbanisme Aménagement des rues	N°7	● Rue François de Curel+Rempart St Thiebault UEM Du 01/07 au 09/08 Rénovation chauffage urbain	N°17		
● Rue Saint Eucaire RESEDA Du 15/07 au 30/08 Renouvellement du reseau électrique	N°8	● Ave du President J-F Kennedy UEM Du 01/07 au 09/08 Rénovation chauffage urbain	N°18		
● Rue Haute Seille UEM Du 22/07 au 26/08 Raccordement chauffage urbain	N°9	● Rue Antoine UEM Du 01/07 au 16/08 Rénovation chauffage urbain	N°19		
● Rue du Cambout rue de la Gendarmerie UEM Du 01/07 au 30/08 Rénovation chauffage urbain	N°10	● Rue des 3 Evéchés Haganis Du 29/07 au 30/08 Réparation sur le réseau assainissement	N°20		
		● Ave de Strasbourg - Du 07/07 au 30/08 Rue Loredan Larcher - Du 07/07 au 30/08 Rue Alcan Du 07/07 au 30/08 Rue Louis Daville Du 17/06 au 02/08 UEM Raccordement chauffage urbain	N°21		

## Légende impact circulation

	Faible
	Moyen
	Fort



## Jardin d'été

# Fraîcheur durable

**PARANGON DE GESTION DURABLE DES ESPACES VERTS ET DES RESSOURCES EN EAU, LE JARDIN D'ÉTÉ DE LA PLACE DE LA COMÉDIE RAFRAÎCHIT ET RAVIT LES VISITEURS.**

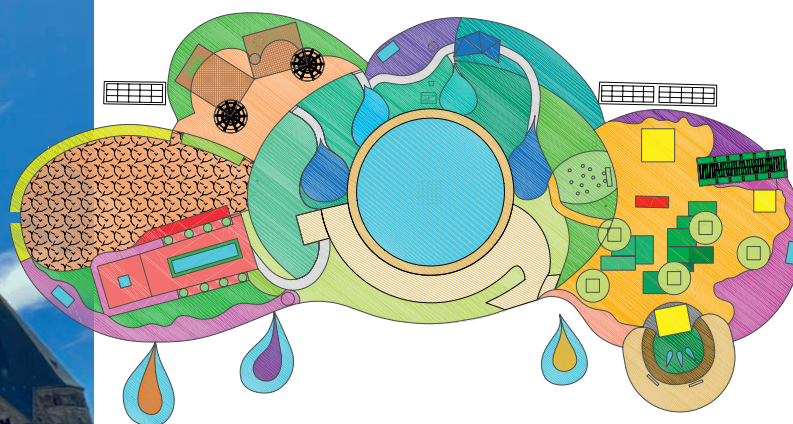


Année après année, son succès ne se dément pas. **Très apprécié des Messins et des touristes, avec un nombre toujours croissant de visiteurs (plus de 260 000 en 2023), le jardin d'été de la place de la Comédie témoigne du savoir-faire des jardiniers de la Ville de Metz.**

Cette année **sur le thème de l'eau, de l'ombre et de la fraîcheur**, son périmètre prend la forme, vu du ciel, d'un nuage avec ses gouttes. Au son de l'eau des fontaines, source de quiétude et d'apaisement, les visiteurs profitent de **différentes ambiances rafraîchissantes**, dans le jardin andalou ou dans celui créé par les élèves du Centre de formation des apprentis de Courcelles-Chaussy, chargés d'aménager une parcelle du jardin d'été chaque année. Dans les « **Jardins d'ombre – Jardins d'eau** », nom donné à ce jardin éphémère, ils peuvent se reposer à l'ombre des toiles et des arbres, dans les gouttes de fraîcheur aux abords des bassins.

**Le jardin d'été est aussi une étape du parcours Art & Jardins du festival Constellations de Metz.** Il accueille en son sein une œuvre, *Vibration Forest*, dont les modules, aux dessins s'inspirant des réseaux végétaux et humains, interagissent avec les visiteurs en les immergeant dans une ambiance sonore et tactile.





Le plan du jardin d'été, sur le thème de l'eau, prend la forme d'un nuage avec ses gouttes.

## GESTION DES RESSOURCES VERTUEUSE

Au regard des épisodes de chaleur et de canicule qui se répètent chaque été, et en prévision d'éventuelles restrictions d'arrosage préfectorales, **la Ville de Metz a investi dans des dispositifs de récupération des eaux pluviales**. Ainsi des **2 citernes de 600 m<sup>3</sup>** disposées au centre horticole et à la halle d'athlétisme L'Anneau. Ainsi également du **recyclage des eaux de piscine**, de celles de Metz Plage, et dorénavant de celles de Belletanche et du square du Luxembourg.

**Dans la démarche de gestion durable des espaces verts de la Ville de Metz, le jardin d'été est 100 % autonome en eau**, arrosé avec de l'eau de pluie récupérée sur les serres du centre horticole et de l'eau de filtration recyclée de la piscine du Luxembourg. Pour résoudre les problèmes d'acheminement de cette précieuse ressource, **des réservoirs et des cuves ont été installés sur le site**.

Les **pratiques vertueuses de la Ville de Metz** ne s'arrêtent pas là, puisque dans toute la ville elle installe aussi des sondes tensiométriques au niveau des arbres et sur les terrains de sport engazonnés, pour ajuster au plus près le volume d'eau à apporter. Elle utilise des bacs et des jardinières de grand volume à réserve d'eau. Globalement, elle réoriente sa gamme végétale vers des espèces moins exigeantes en eau.

À noter, le jardin d'été, **ouvert jusqu'à la mi-octobre**, bénéficie du mécénat de 2 entreprises partenaires, LINGENHELD Travaux Publics qui finance l'achat de matériaux et de fournitures, et SPIE CityNetworks, qui met à disposition du matériel pour l'éclairage.

## L'EAU, UN BIEN PRÉCIEUX

Au gré de leur déambulation, les promeneurs en apprennent plus sur les **techniques d'irrigation et de gestion de l'or bleu** ; canaux, puits, ollas ou oyas – céramiques microporeuses qui diffusent lentement et naturellement l'humidité nécessaire aux plantes, permettant de réaliser des économies d'eau. Ils découvrent aussi une noria – machine hydraulique à godets en forme de roue qui sert à élever l'eau – conçue et fabriquée par les étudiants de l'IUT de génie mécanique et productique de Metz. Le dispositif irrigue l'oasis du jardin et ses cultures, protégées par l'ombre des palmiers.

Des panneaux de présentation pédagogiques rappellent aux visiteurs les **enjeux de la plantation d'arbres en ville**, qui apportent de l'ombre, et qui par leur effet climatiseur, avec la vapeur d'eau qu'ils libèrent, font baisser la chaleur. Place de la Comédie, la végétalisation du jardin d'été fait baisser la température ressentie de 3 à 4 °C par rapport à une autre place plus minérale du centre-ville.

③ Voir la vidéo du montage du jardin en accéléré (time-lapse) sur metz.fr

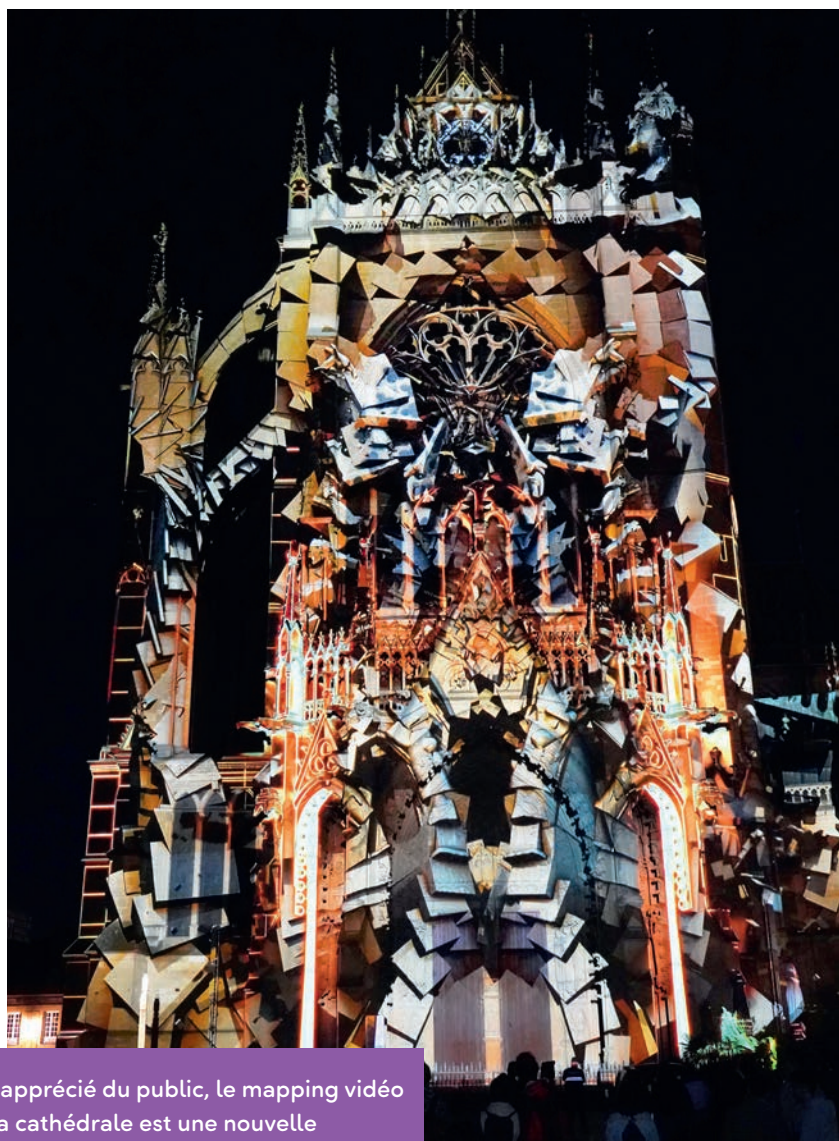


# Festival Constellations de Metz

## Faire briller le patrimoine autant que les étoiles

**AVEC LA FORCE DE SA PLEINE MATURITÉ, LE FESTIVAL CONSTELLATIONS DE METZ MET AUDACIEUSEMENT EN VALEUR LE PATRIMOINE ARCHITECTURAL ET L'ENVIRONNEMENT NATUREL DE LA VILLE GRÂCE À LA CRÉATION CONTEMPORAINE.**

Jusqu'au 31 août, la 8<sup>e</sup> édition du festival international d'art numérique, d'art et jardins et d'art urbain Constellations de Metz offre une exploration artistique gratuite de la ville, de jour comme de nuit. Sur le thème des «Espaces Libres», physiques, sociaux, métaphysiques ou cosmiques, de leur appropriation à leur partage, individuels ou collectifs, **il renforce à nouveau l'identité messine en valorisant son patrimoine architectural et paysager.** Avec Constellations, Metz sert de support et de moyen d'expression à la création contemporaine. L'espace urbain métamorphosé donne l'envie de (re) découvrir le charme de la ville, d'un point de vue inédit, sous un nouvel angle.



Très apprécié du public, le mapping vidéo sur la cathédrale est une nouvelle création en 2 parties originales.

Rendez-vous culturel devenu emblématique, rythmant la saison estivale de l'ensemble du territoire, **le festival participe au rayonnement régional, national et international de la cité.**

### PARCOURS D'ART CONTEMPORAIN POUR VILLE TRIMILLÉNAIRE

Parcours nocturne, «Pierres Numériques» sublime le patrimoine messin avec des créations contemporaines sous différentes formes : mapping vidéo, installations audiovisuelles immersives, scénographies laser, installations numériques interactives, etc.

Pour cette 8<sup>e</sup> édition, le parcours dans son intégralité est si riche en œuvres inédites et en lieux investis qu'il peut être plus

Masha, installation lumineuse et sonore créée en réponse au conflit militaire entre la Russie et l'Ukraine.



raisonnable ou appréciable de l'effectuer en plusieurs fois. Pour ce faire, des idées de parcours par secteurs, d'une durée d'1h15 à 1h30, sont suggérées.

**De nouveaux lieux accueillent des œuvres**, entre autres la basilique Saint-Vincent et son *Oiseau de passage* (que nous vous recommandons vivement); la chapelle Sainte-Blandine, qui ouvre pour la première fois ses portes au public, avec une installation composée d'un écran de projection et d'une fontaine lumineuse qui réagissent à différentes sources de lumière; ou le Cloître des Récollets et son *Beanstalk Shoot*, haricot magique illuminé.

Quelle que soit leur manière d'explorer « Pierres Numériques », les flux de spectateurs finissent par converger vers la place Jean-Paul II, pour un **rendez-vous populaire devenu coutumier : le fameux mapping vidéo**. Cette année, **Constellations propose non pas 1 nouveau mapping, mais 2!** Une création en 2 parties originales, projetée sur la cathédrale Saint-Étienne, qui met en valeur sa beauté et attire l'attention sur ses moindres détails, jouant avec ses formes et ses volumes.

**Parcours diurne le long des berges**, de la porte des Allemands au Plan d'eau, en passant par le jardin d'été de la place de la Comédie (cf. article p. 26-27), « **Art & Jardins** » offre une balade artistique de 4 km dans le patrimoine paysager, où les œuvres dialoguent avec l'environnement. Certaines prennent vie grâce à la réalité augmentée.

Troisième volet du festival, **la programmation d'art urbain s'enrichit, avec 11 œuvres à ciel ouvert** – murales, carreaux en céramiques, sculptures monumentales, fresque et graffiti en braille disséminés dans toute la ville – qui réinterprètent l'espace public. Une collection pour voir Metz telle que nous ne la voyons pas.

Par ailleurs, des **ateliers d'éducation artistique et culturelle** en rapport avec les œuvres du festival sont proposés tout au long de l'été.

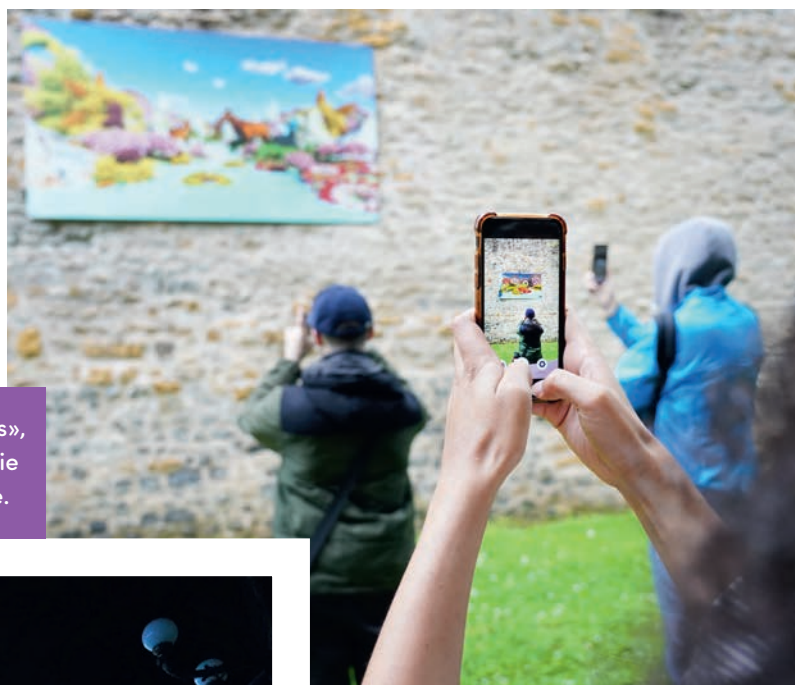
Mais trêve de discours. Comme toutes les choses les plus grandioses, le festival Constellations de Metz ne se décrit pas, il se vit et s'expérimente...

Alors bons parcours!

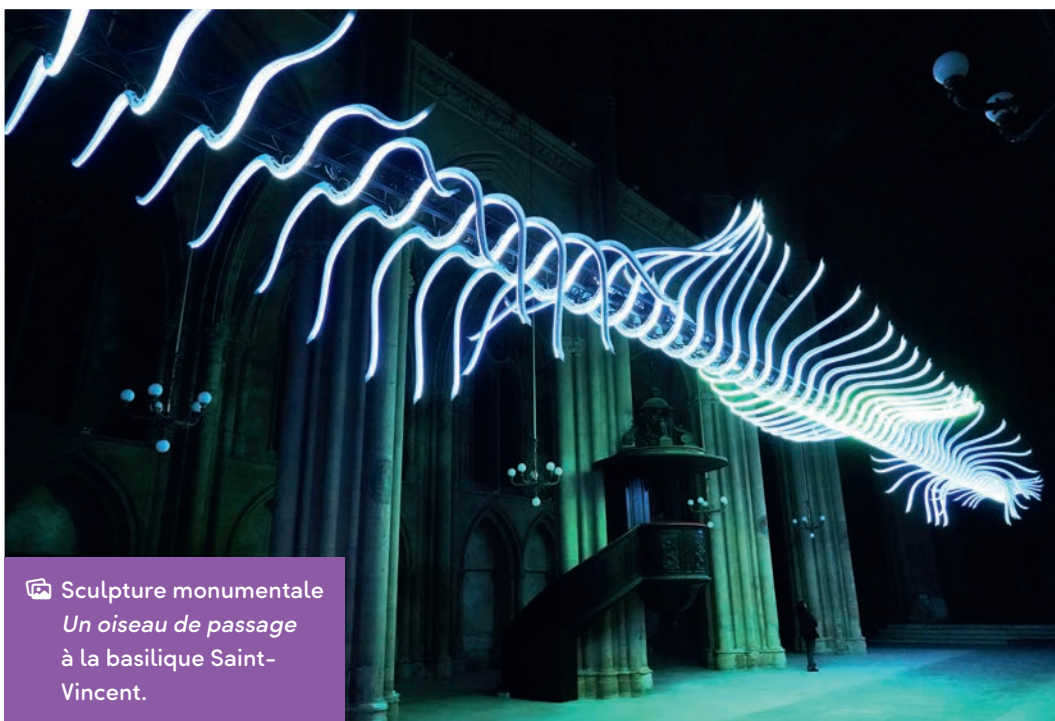
## CONSTELLATIONS : UN FESTIVAL VRAIMENT POUR TOUS

Précisons encore, tout de même, que **la Ville de Metz poursuit son engagement pour un festival encore plus inclusif**. Tous les sites sont accessibles aux personnes à mobilité réduite (PMR). Pour le mapping de la cathédrale, une zone dédiée aux PMR et aux personnes agoraphobes est mise en place. Les médiateurs du festival sont formés par l'association « Souffleurs de Sens », pour accompagner les spectateurs déficients visuels dans leur visite du parcours nocturne « Pierres Numériques ». Bon festival, véritablement à tous.

① Information, parcours, horaires sur [constellations-metz.fr](https://constellations-metz.fr) et à la station Constellations place d'Armes. Partagez vos plus beaux souvenirs sur les réseaux sociaux [#constellationsdemetz](https://twitter.com/constellationsdemetz).



📱 Sur le parcours « Art & Jardins », certaines œuvres prennent vie grâce à la réalité augmentée.



📱 Sculpture monumentale  
*Un oiseau de passage*  
à la basilique Saint-Vincent.

## CONSTELLATIONS, LES CHIFFRES

73 jours de festival  
2 parcours artistiques  
1 programmation d'art urbain  
56 artistes dont 30 internationaux  
35 œuvres  
19 créations  
46 lieux investis  
Plus d'1 million de visiteurs en 2023





Photo: Les Frigos

## FONTAINES DANSANTES

On ne les présente plus... À renommée égale,  
Las Vegas a les fontaines du Bellagio,  
Metz a ses fontaines dansantes !

**Au lac aux Cygnes du Plan d'eau, en  
contrebas du boulevard Poincaré, jusqu'au  
8 septembre, chaque jeudi, vendredi,  
samedi, dimanche et veille de jours fériés, à  
la tombée de la nuit,  
2 représentations à 22 h 30 et 23 h  
émerveillent les petits et les grands.**

Durant plus d'une vingtaine de minutes,  
plusieurs centaines de jets d'eau animés et  
colorés, associés à une ambiance musicale  
adaptée, combinent des formes lumineuses  
par réverbération dans les gouttelettes d'eau,  
et façonnent le décor végétal environnant,  
sublimé, pour un moment fantastique,  
onirique, hors du temps...

Rendez-vous populaire attendu chaque été,  
cette année **sur le thème de l'olympisme**  
pour accompagner les JO de Paris et le passage  
de la flamme olympique à Metz, les fontaines  
dansantes offrent un **spectacle son  
et lumière époustouflant.**

## LES FRIGOS : LA FRAÎCHEUR DE VIVRE

Cet été, venez remplir Les Frigos ! La guinguette et le chapiteau  
de la compagnie Deracinemoa ont repris **rue du Général Ferrié,  
en contrebas de la porte des Allemands  
sur les berges de la Seille,**  
sur le site d'anciens entrepôts frigorifiques militaires réhabilités.

Profitez de ce havre de verdure pour venir en famille ou entre  
amis, manger un morceau, boire un verre, vous enthousiasmer  
d'une **programmation toujours plus éclectique  
et intergénérationnelle.**

À quel autre endroit pourriez-vous, dans la même semaine, écou-  
ter des concerts, apprendre à danser la salsa, vous ambiancer au

son de DJ sets, faire des emplettes dans des marchés solidaires  
et des brocantes, participer à une séance de yoga  
et admirer une exposition d'artistes ?

Avec **plus de 100 évènements festifs** pour rythmer la saison,  
durant 88 jours **jusqu'au 1<sup>er</sup> septembre**, vous êtes bien, à l'ombre  
des platanes, dans un **véritable écosystème culturel, social  
et festif.** En deux mots : Les Frigos !

③ [facebook.com/lesfrigos](https://facebook.com/lesfrigos) et [instagram.com/lesfrigos](https://instagram.com/lesfrigos)  
Horaires: mercredi 17h-22h, jeudi, vendredi  
et samedi 17h-minuit, dimanche 11h-22h.



# Hop Hop Hop Spectacles populaires à ciel ouvert

**DEPUIS LE 3 JUILLET DANS LES COMMUNES DE LA MÉTROPOLE, À METZ DU 12 AU 14 JUILLET POUR SON BOUQUET FINAL, LE FESTIVAL HOP HOP HOP SOUFFLE SES 15 BOUGIES ET REPART DE PLUS BELLE !**

Pour la 15<sup>e</sup> édition du festival international du spectacle à ciel ouvert Hop Hop Hop, organisé par la compagnie Deracinemoa du 3 au 14 juillet, la part belle est faite aux communes périphériques de la métropole. Plus de 28 ont candidaté, 15 d'entre elles accueillent des spectacles. Aucun regret pour les autres, puisque celles non retenues cette année le seront l'an prochain.

Cette formule assure une **dynamique culturelle dans l'ensemble de l'Eurométropole**, et même au-delà, puisque l'avant-première d'Hop Hop Hop a eu lieu le 29 juin avec un *Roméo et Juliette* revisité au Parc du haut-fourneau U4 d'Uckange.

Les habitants de Metz et des communes avoisinantes sont vivement invités à se déplacer dans les villes et villages participants, de préférence à pied, à vélo ou en bus, non seulement pour assister aux spectacles mais aussi pour découvrir la richesse du territoire métropolitain.

## FAIRE LA FÊTE ENSEMBLE

Ce 15<sup>e</sup> anniversaire est marqué par **une édition d'une ampleur inédite** : 150 représentations, 46 compagnies et 210 artistes, en provenance de Belgique, d'Allemagne, d'Espagne, d'Italie, d'Argentine et bien sûr de la région, dans 16 communes, durant 12 jours, grâce à l'appui de 130 bénévoles.

Le plus grand festival des arts de rue du Grand Est reste fidèle à son état d'esprit originel : convivialité, partage, poésie, émotion, joie, liberté, humour surtout et auto-dérision, pour se retrouver et faire la fête ensemble, avec beaucoup de musique, et un faible pour les fanfares !

## FÊTER LE 14 JUILLET À METZ

Hop Hop Hop prend ses quartiers à Metz du 12 au 14 juillet. Le village du festival se délocalise sur les terrasses du conservatoire Gabriel Pierné, rue du Paradis, en raison des travaux rue de la Chèvre. Il devient le « **Village Paradis** », avec sa grande scène et ses bars, dans un lieu unique sous les arbres, sur les hauteurs du jardin des Tanneurs, dont l'amphithéâtre accueille aussi des spectacles. Pour la programmation jeune public, c'est au « **Village des minots** », aux Frigos, qu'il faut se rendre la journée. Le soir, les concerts reprennent. Les plus noctambules trouveront d'ailleurs leurs repères en allant et venant entre ces deux sites, Village Paradis et Frigos...

**D'autres lieux exceptionnels sont investis pour la première fois** : la cour Chèvremont du musée de la Cour d'Or et la cour pavée de l'hôtel de ville par exemple.

Le 14 juillet à partir de 21 h 30, temps fort coproduit avec la Ville de Metz, le spectacle « **Les Girafes** », opérette animalière, propose une grande parade avec des girafes de 7 m de haut qui arpentent les rues du centre-ville, de la place Jean-Paul II à la place de la République.

Pour **démocratiser la culture** et la vivre tous ensemble, tous les spectacles de cette grande fête populaire sont gratuits et accessibles. L'écoresponsabilité de la manifestation, aux gestes environnementaux vertueux, vient couronner le tout.

③ Plus d'informations et tout le programme sur [festivalhophophop.com](http://festivalhophophop.com)

📍 « Les Girafes », ici à Galway en Irlande, paraderont dans le centre-ville de Metz le 14 juillet à partir de 21h30.



Photo: Hop Hop Hop



# Metz Plage

## Metz, station balnéaire

**CET ÉTÉ AU PLAN D'EAU,  
METZ PLAGE ÉTEND SON SABLE FIN  
ET SES ACTIVITÉS JUSQU'AU 25 AOÛT,  
OU COMMENT PARTIR EN VACANCES  
SANS QUITTER LA VILLE.**

Hossegor, Saint-Jean-de-Luz, Saint-Raphaël et Juan-les-Pins n'ont qu'à bien se tenir... Pour la 16<sup>e</sup> édition de Metz Plage, la Ville de Metz a mis les bouchées doubles pour offrir une expérience estivale exceptionnelle. Depuis le 6 juillet, dès les premiers jours des vacances scolaires, le Plan d'eau est transformé en véritable station balnéaire, et ce jusqu'au 25 août, soit 51 jours d'ouverture : un record ! Ouvert de 11 h à 20 h, certains soirs jusqu'à 22 h, avec des animations musicales, le site de Metz Plage amène son lot d'activités sportives, culturelles et ludiques gratuites dans un cadre idyllique et convivial. Les Messins, notamment ceux n'ayant pas la chance de partir, profitent ainsi de vacances à la plage sans quitter la ville.

### UNE PLAGE ENCORE PLUS GRANDE

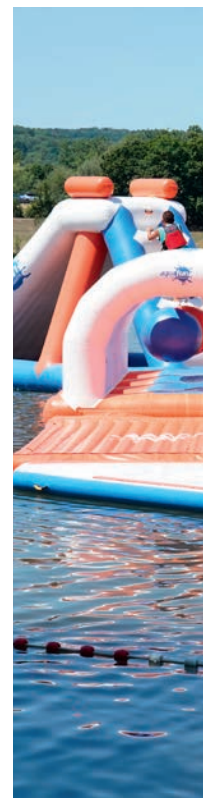
Posons le décor. Sur les berges du Plan d'eau, une baignade naturelle, un bassin de 1 000 m<sup>2</sup> en pente douce, bordé d'une plage de sable fin dont la surface a été doublée, mieux desservie et plus accessible. Des cheminements ont été aménagés pour faciliter les accès, les dénivelés des pentes de la passerelle Hildegardie amenant au site ont été adoucis également. Pour la sécurité des utilisateurs, un poste de secours est mis en place ; la surveillance est assurée par la Ligue Grand Est de natation, qui propose par ailleurs des activités d'apprentissage



📍 Pour partir en vacances sans quitter la ville, Metz Plage offre une baignade naturelle, bordée d'une plage dont la surface a été doublée.

de la nage. Des contrôles réguliers de la qualité de l'eau sont effectués pour se baigner en toute sérénité. Des vestiaires avec casiers et sanitaires sont disponibles pour le confort, des transats et des parasols répondent aux envies de farniente. La Ville de Metz prend très au sérieux votre détente : vous êtes à Metz Plage.

D'un côté, des bassins de baignade, avec la piscine, la plateforme aqualudique pour les plus petits et le village enfant. Pour les amateurs de sports de plage, des terrains de beach multisports. De l'autre, une zone pour des activités plus calmes, avec des espaces ombragés, terrains de pétanque et de mōl-kky, ludothèque, et pour les plus audacieux l'aquapark flottant. Partout, des îlots de fraîcheur. En tout, 20 000 m<sup>2</sup> de loisirs. Metz Plage s'anime grâce aux activités proposées par les associations et les clubs. Sportives, avec rugby, hand, volley, saut à la perche, judo, kayak, vélo, zumba, fitness, et un mur d'escalade de 10 m. Culturelles, avec la présence du Centre Pompidou-Metz et du Club pour l'Unesco. Détente, avec yoga, Taï chi, Qi gong. Loisir, avec jeux de société, échecs, bibliothèque, mais aussi des activités autour du numérique ou de l'écoresponsabilité.







## UNE NOUVELLE GUINGUETTE

Pour se régaler, un **nouvel espace de restauration** propose pizzas, flammekueches, planches apéro, etc. Après la fermeture de Metz Plage, l'ambiance vacances se poursuit à **la Paillotte**, **une nouvelle guinguette au bord de l'eau**, décorée avec végétaux et guirlandes, équipée de transats, salons de jardin, tables de pique-nique, tonnelles. Lieu de rencontres et de détente, **la Paillotte rythme la fin de journée** avec des blind-tests les mercredis, des karaokés les jeudis, des DJ sets les vendredis, et des concerts d'artistes locaux les samedis.

## METZ PLAGE À L'HEURE DES JO

Pendant cette édition de Metz Plage prolongée ont lieu les **Jeux Olympiques**. La guinguette retransmet **toutes les compétitions en direct**, et des animations sont programmées en fonction des épreuves du jour, dans un esprit festif. Temps forts, les **olympiades sportives et culturelles** organisées le jour de la cérémonie d'ouverture, puis des rencontres avec le public de sportifs messins ayant participé aux JO à leur retour à la maison.

**Metz Plage est accessible à tous, gratuitement.** Le site accueille notamment les personnes en situation de handicap et propose des ateliers inclusifs. On y vient à pied, à vélo, en bus, etc. En voiture, il est possible de se garer au parking de la République et de bénéficier d'un forfait à 3€ la journée en faisant valider son ticket au chalet d'accueil de Metz Plage.

③ Informations et programmation sur [metz.fr](https://metz.fr)



📍 Avec entre autres son aquapark et ses terrains de beach multisports, Metz Plage propose une multitude d'activités gratuites.



## Temps forts

**15 au 19 juillet**

Semaine  
du développement durable

**26 juillet**

Cérémonie d'ouverture des JO  
et olympiades de Metz Plage

**26 juillet au 11 août**

Diffusion des JO  
sur grand écran

**7 août**

Cinéma plein air,  
« Barbie » de Greta Gerwig

**20 août**

Vente des plantes

**25 août**

Parade nautique  
des Fêtes de la Mirabelle

**Tous les vendredis**

DJ sets par Direct FM

**Tous les dimanches**

Après-midis dansants



# Animation estivale

## Un été sans s'ennuyer !

**D'UNE DURÉE ÉTENDUE À 7 SEMAINES, LA VILLE DE METZ RENOUVELLE ET AMPLIFIE L'ANIMATION ESTIVALE, GARANTISSANT À CHAQUE JEUNE UN ÉTÉ PLEIN D'ACTIVITÉS ET DE DÉCOUVERTES.**

Avec la 44<sup>e</sup> édition de l'Animation estivale jusqu'au 23 août, grâce à la participation des clubs sportifs, et des associations culturelles et socio-éducatives mobilisées, la Ville de Metz offre des vacances pleines d'activités gratuites aux jeunes âgés de 5 à 16 ans. Le succès rencontré année après année amène une certaine attente... à laquelle la Ville de Metz répond en étendant la durée de l'opération à 7 semaines !

### UNE MULTITUDE D'ACTIVITÉS ET D'AUTRES AVANTAGES

L'Animation estivale, c'est la garantie pour les jeunes d'un été dynamique, attractif, plein de découvertes et d'aventures. Ils participent gratuitement à une **multitude de disciplines sportives, d'ateliers culturels, de sensibilisation à la nature et à la biodiversité**. Des divertissements des plus classiques aux plus insolites. Côté **sports**, aikido, canoë-kayak, danses, zumba, vélo, équitation, escalade, tir à l'arc, billard, échecs, pêche par exemple, sans énumérer toutes les disciplines « traditionnelles » qui sont proposées (de l'athlétisme au volley-ball, en passant par le foot et le tennis, etc.). Côté **culture**, arts plastiques, initiation aux mangas, guitare, photographie, radio, théâtre, auxquels s'ajoutent la création manuelle, numérique, mécanique, le bricolage, la couture, la calligraphie, les jeux de société, les ateliers nature et environnement, etc. Nous en passons, et des meilleures !

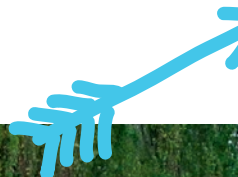
De plus, avec la **carte gratuite de l'Animation estivale**, obtenue après inscription, les jeunes ont aussi **accès aux piscines Lothaire et Belletanche de 14 h 30 à 17 h, ainsi qu'à la patinoire Ice Arena** tous les après-midis. Ils peuvent également obtenir le **titre de transport Le Met' « Été Jeunes »**, pour bénéficier d'un tarif de 7€ pour 10 voyages, afin de se rendre à leurs activités en transport en commun.

Avec l'Animation estivale totalement gratuite, la Ville de Metz offre l'accès aux loisirs à tous les jeunes, notamment ceux qui ne partent pas en vacances.



**Bouabdellah Tahri,**  
Adjoint au Maire  
chargé de la jeunesse

**« L'Animation estivale favorise la rencontre entre les jeunes et les associations locales, afin de les encourager à une pratique sportive et culturelle tout au long de l'année. »**





## FAIRE NAÎTRE DES PASSIONS

Cette rencontre estivale des jeunes avec les associations sportives et culturelles messines leur permet de découvrir et de **s'initier à des activités**, de **faire naître de nouvelles passions**, et les **encourage à une pratique régulière tout au long de l'année**, en adhérant à un club à la rentrée (avec la possibilité de bénéficier du Pass Metz Loisirs, cf. article p. 17), et plus globalement en s'intégrant dans la culture associative.

Avec l'Animation estivale et sa gratuité complète, la Ville de Metz offre l'accès aux loisirs à chaque jeune, notamment à ceux qui ne peuvent pas partir en vacances.

En outre, de nombreuses activités sont adaptées aux enfants et adolescents en situation de handicap. En l'espèce, il est recommandé de prendre contact avec les différentes associations pour s'assurer des bonnes conditions d'accueil en fonction des particularités de chacun.



## INSCRIPTION, RÉSERVATION... ET RENDEZ-VOUS CULTURELS

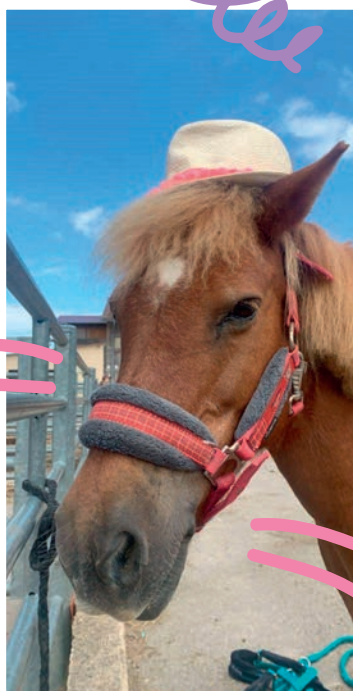
Tout se passe sur le site officiel [animestivale.metz.fr](http://animestivale.metz.fr), l'inscription par ce moyen étant vivement recommandée. Les familles qui ne disposeraient pas d'internet peuvent s'adresser directement aux mairies de quartier. Dans tous les cas, pièce d'identité du parent (livret de famille, carte d'identité, etc.), justificatif de domicile messin (facture de gaz, d'électricité, etc.), autorisation écrite du responsable légal pour les enfants hébergés à Metz chez un membre de leur famille le temps des vacances (formulaire type à télécharger), sont à fournir au moment de l'inscription.

Les activités sont à réserver sur [animestivale.metz.fr](http://animestivale.metz.fr), ou bien à l'hôtel de ville et dans les mairies de quartier de Borny,

Bellecroix, la Patrotte/Metz-Nord, en veillant à n'inscrire les enfants qu'aux activités où ils sont sûrs d'être présents.

À noter que parallèlement, la Ville de Metz propose une série de rendez-vous culturels et artistiques gratuits tout au long de l'été : activités dans les bibliothèques-médiathèques, concerts de l'Harmonie municipale, séances de cinéma plein air (cf. article p. 36), visites et ateliers autour du patrimoine. Retrouvez toute cette programmation sur [metz.fr/agenda](http://metz.fr/agenda).

③ Inscriptions, informations, liste des activités sur [animestivale.metz.fr](http://animestivale.metz.fr), à l'hôtel de ville et dans les mairies de quartier, ainsi que sur rendez-vous au 03 87 55 83 18.





# CINÉMA EN PLEIN AIR

Cet été, la Ligue de l'enseignement – Fédération des œuvres laïques de la Moselle et la Ville de Metz vous donnent rendez-vous les mercredis à la tombée de la nuit pour des séances de cinéma en plein air, dans différents quartiers de la ville. En cas de mauvais temps, un report est prévu le lendemain.

Et bien sûr, dans tous les cas, c'est gratuit !

- **Le 10 juillet à 22 h 30**, sur le parvis du Centre Pompidou-Metz, *Toute la beauté et le sang versé* de Laura Poitras.
- **Le 17 juillet à 22 h 30**, au city stade de Borny situé derrière la BAM, *Nos jours heureux* d'Olivier Nakache et Éric Toledano.
- **Le 24 juillet à 22 h**, au square Théophile Dedun du Sablon, *En corps* de Cédric Klapisch (sous-titrage pour les sourds et malentendants et audio-description).
- **Le 7 août à 22 h**, au Plan d'eau promenade Hildegarde (site de Metz Plage), *Barbie de Greta Gerwig*.
- **Le 14 août à 21 h 30**, au square des Pins des Hauts de Vallières (face à CPN les Coquelicots), *Dounia et la princesse d'Alep* de Marya Zarif et André Kadi (sous-titrage pour les sourds et malentendants et audio-description).
- **Le 21 août à 21 h 30**, sur le parvis de l'Agora (4 rue Théodore de Gargan), *Kung Fu Panda 1* de Mark Osborne et John Stevenson.
- **Le 28 août à 21 h 30**, à Bliiida (7 avenue de Blida), *Porco Rosso* d'Hayao Miyazaki.



## FÊTE DE L'EAU

Pour prolonger l'été au Plan d'eau, au bassin de la Pucelle et sur la pointe Hildegarde, la Ville de Metz organise la 4<sup>e</sup> édition de la **Fête de l'eau, le week-end du 31 août et du 1<sup>er</sup> septembre**.

Au programme, essais de disciplines aquatiques, aviron, kayak, démonstrations de sauvetage, flyboard, mais aussi des animations pour sensibiliser à la préservation de la ressource en eau.

Une centaine de bateaux décorés défilent pour une **grande parade lumineuse le samedi soir**.

Toujours au Plan d'eau, le 15 septembre, le centre commercial Muse organise 2 **courses aquatiques originales**. Le matin, la «**Duck Race**» : on parie pour la bonne cause sur son palmipède et on peut gagner des lots. L'après-midi, la «**Rad'eau Race**» : en équipe, on construit son radeau de fortune et on le pilote pour remporter des prix. Dans les deux cas, amusement et fous rires garantis !

③ Informations et programme sur [metz.fr](http://metz.fr)





Sortie

# Au Saulcy, un petit coin de paradis

DANS LE CADRE DE SON PROJET GLOBAL DE REDYNAMISATION DES BERGES, LA MUNICIPALITÉ REDONNE VIE À LA POINTE SUD-EST DE L'ÎLE DU SAULCY.

Sur la rive de l'île du Saulcy faisant face au quai des Régates et au port de plaisance, le **belvédère d'Alep** est un espace planté d'arbres qui surplombe légèrement la Moselle et offre un **point de vue imprenable sur le Plan d'eau**. Réanimé avec succès l'été dernier, il dispose de nouveaux atouts pour attirer Messins et visiteurs cet été.

## PAR TERRE ET PAR EAU

On s'y rend rapidement à pied depuis le Moyen Pont, en empruntant la digue de la Pucelle. Ou bien on profite du **bac électrique gratuit Le Saulcy**, qui reprend du service tous les jours jusqu'au 30 septembre de 11 h 30 à 13 h 30 et de 14 h 30 à 19 h 30, pour y accéder depuis l'autre rive, en traversant la Moselle sur une cinquantaine de mètres en moins de 5 minutes. 12 personnes, dont 1 PMR peuvent y embarquer en même temps, vélos et trottinettes sont acceptés à bord.

## SOUS LE PAR

Sur place, on profite du **cadre particulièrement agréable**. Les enfants s'y amusent en utilisant l'**aire de jeux**, tandis que les plus grands s'adonnent à la **pétanque**. Tous peuvent désormais se divertir en faisant une **partie de mini-golf**. Inexploité depuis plus de 20 ans, la Ville de Metz l'a rouvert au mois de juin. Laissé un peu à l'abandon, il a fait l'objet d'une **rénovation**



Sur l'île du Saulcy, la guinguette «L'Effet Mer» abreuve, restaure et divertit les visiteurs, tous les jours jusqu'au 1<sup>er</sup> septembre.

**grâce à un chantier d'insertion de jeunes**, en partenariat avec Apsis Emergence. Les équipements du parcours de 18 trous, dalles de béton, agrès métalliques, ainsi que sa clôture, ont été remis en état. Dorénavant sous gestion municipale, il offre une **activité de loisir supplémentaire au Plan d'eau**, de 14 h à 19 h jusqu'au mois de septembre.

## PARTIE DE PLAISIR

Pour animer ce coin enchanteur, abreuver et sustenter ses visiteurs, une **nouvelle guinguette baptisée «L'Effet Mer»** prend place jusqu'au 1<sup>er</sup> septembre, tous les jours de 11 h à minuit, jusqu'à 1 h les jeudis et même 2 h du matin les vendredis et samedis. Avec une partie restaurant et une partie bar, des animations, des concerts et des soirées à thèmes, on s'y détend et s'y amuse durant les beaux jours.

Elle augure la **réouverture prochaine de l'auberge du mini-golf**, qui deviendra bientôt un véritable restaurant italien, après des travaux de rénovation comprenant la création d'une véranda. On a hâte...

À noter que le **port de plaisance face au belvédère d'Alep a obtenu pour la 18<sup>e</sup> année consécutive le pavillon bleu**, sur des critères relatifs à la gestion des déchets, la propreté de l'eau de baignade, les mobilités douces, la biodiversité, etc. Un cadre remarquable on vous dit !



# Fêtes de la Mirabelle

## Perpétuer la tradition du fruit d'or

**DU 22 AOÛT AU 1<sup>er</sup> SEPTEMBRE, SUR L'EAU, SUR TERRE ET DANS LE CIEL, AVEC SES FESTIVITÉS ET SON COURONNEMENT, LA VILLE DE METZ FAIT VIVRE LA TRADITION QUI MET À L'HONNEUR LE PETIT FRUIT JAUNE MESSIN.**

Rendez-vous festif incontournable pour les Messins avant la rentrée de septembre, **les Fêtes de la Mirabelle** ont lieu du 22 au 25 août, à l'Esplanade et au Plan d'eau. 4 jours de festivités enracinées dans la tradition, avec 40 rendez-vous culturels et la mobilisation d'une quarantaine de partenaires et plus de 300 bénévoles.

### GUINGUETTE, RIRES ET MUSIQUE

Et quoi de mieux pour faire la fête qu'une guinguette ! **Du 22 au 25 août, de 11 h à minuit, la Guinguette de la Mirabelle** aménage son espace de restauration, ses buvettes, ses aires de détente (pétanque, mölkky, boccia, jeux sculptés), ainsi que ses stands de jeux, d'information et de sensibilisation à l'Esplanade. Sur place, tout au long de la manifestation, des déambulations, animations et scènes artistiques, avec des fanfares (Lorraine Jazz Patrol, Giorgio Harmonie, La Tchoutchouka), les Nageuses sur Bitume, ainsi que la Caravane Juk'Box des Frères Scopitone.

Au registre des **nouveautés**, la 1<sup>re</sup> édition de la **Mirabelle du rire**, jeudi 22 août de 18 h 30 à 21 h 30. Une soirée hilare, en partenariat avec l'association JUST qui organise le Festival d'humour de Metz en début d'année, avec des humoristes locaux et des têtes d'affiche, dont Laurie Peret, Nordine Ganso et Ilyes Mela. Les **QuattroPole Sessions**, les 22, 23, 24 août à 17 h, et le 25 à 18 h 30, proposent un concert par jour en partenariat avec le festival de musique du QuattroPole, réseau de villes du territoire transfrontalier associant Trèves, Sarrebruck, Metz et Luxembourg.

D'autres formes atypiques et participatives, en partenariat avec le CCAS, invitent à **danser et chanter**, avec le Bal à J.O. de la compagnie Tire-Laine et ses chorégraphies sportives participatives, et un concert-karaoké décalé, « 24KARAOKE », avec ces morceaux en live dont vous êtes le héros, puisque c'est vous qui chantez sur scène...

**Temps forts musicaux, des concerts pour tous**, pop jazz avec le trio féminin anglais The Puppini Sisters le 23 août à 22 h, électro-pop avec les Naive New Beaters le 24 août à 20 h 30, folk avec Mes Souliers Sont Rouges le 25 août à 20 h 30.

### SAVEURS, ARTISANAT ET COURONNEMENT

Du 22 au 25 août de 10 h à 19 h, toujours à l'Esplanade, le **Marché des saveurs et des arts** propose une offre gourmande de qualité et le meilleur de l'artisanat local avec plus de 80 stands de produits et de créations du terroir.

Dimanche 25 août, direction le square Boufflers pour le **grand concours de tarte à la mirabelle originale**, organisé par le Syndicat des boulangers de Metz et environs, ouvert aux professionnels. La dégustation est quant à elle ouverte au public !

Le traditionnel **couronnement de la Reine de la Mirabelle** a lieu le 23 août à 20 h 30 à l'Arsenal Jean-Marie Rausch, sous la forme d'un show télévisé présenté par Moselle TV et retransmis en direct sur la chaîne et les réseaux sociaux. L'une des 8 candidates, dont les portraits sont dressés sur les réseaux de la Ville



Parade nautique, Marché des saveurs et des arts, couronnement de la Reine de la Mirabelle: tous les ingrédients pour des Fêtes de la Mirabelle dans le respect de la tradition.



à partir du 12 août, deviendra l'ambassadrice de Metz durant 1 an. Elle sera élue sur des critères d'éloquence, de culture générale et d'élégance.

## PARADE NAUTIQUE ET MONTGOLFIÈRES

Le 25 août à 16 h 30 au Plan d'eau, tandis que la nouvelle guinguette de Metz Plage et ses foodtrucks sont toujours en place, 15 bateaux-dragons fleuris, imaginés par 7 associations messines et leurs 150 bénévoles, avec des décors enchanteurs inspirés de la pop culture, mis en mouvement par une centaine de pagayeurs formés le Kayak Club de Metz, animent la **grande parade nautique**. L'**Harmonie municipale** prolonge la fête, à 18 h, avec une véritable symphonie aquatique.

Peu après, du 29 août au 1<sup>er</sup> septembre au Plan d'eau, **Les Montgolfiades** enchantent de leur vol le ciel messin, avec des départs de montgolfières le matin et en fin d'après-midi.

La **Foire de la Mirabelle**, avec ses manèges, jeux d'adresse et stands alimentaires, se tient place de la République du 21 août au 8 septembre.

Dans une démarche respectueuse de l'environnement, les Fêtes de la Mirabelle possèdent le **label éco-manifestation**. Le public est ainsi sensibilisé à la réduction des déchets. **Les festivités incluent tout le monde**, avec l'ensemble des sites accessibles aux personnes à mobilité réduite, la musique du concert du 25 août au soir traduite en langue des signes (chansigne), ou encore la présence d'un signeur à la soirée de couronnement de la Reine de la Mirabelle.





## GROUPE UNIS POUR METZ

## Cantines: qu'ont-ils à cacher ?

Le maire nous avait déjà refusé en 2023 le droit de nous rendre dans les cantines scolaires pour nous assurer des conditions de déjeuner des enfants et des conditions de travail des agents.

Il vient désormais de rejeter également notre demande de création d'une mission d'information transpartisane sur la prise en charge de la pause méridienne.

De quoi la majorité municipale a-t-elle peur ? Qu'ont-ils à cacher ? Sans doute de reconnaître que ce service public essentiel est en panne d'ambition dans notre ville...

Et pourtant, les idées et les défis ne manquent pas.

Nous proposons d'accélérer les investissements dans de nouveaux restaurants scolaires, là où les besoins sont les plus criants : Camille Hilaire, Grange-aux-Bois, Fort Moselle, mais aussi au centre-ville et à la Patrotte.

Nous proposons de relancer les recherches de solutions innovantes pour éviter aux enfants des transferts entre leurs écoles et les restaurants.

Nous proposons de transformer notre cuisine centrale pour améliorer la qualité des repas et préserver la santé de nos enfants. Nous pouvons largement améliorer notre approvisionnement en circuits courts et en produits bio, sans impacter le portefeuille des familles.

Nous proposons de réduire le plus rapidement possible la place des contenants plastiques dans le transport et la préparation des repas et de passer à l'inox là où les cantines le permettent.

Nous proposons de revenir sur la réforme injuste de la tarification qui s'est traduite par une augmentation de 50% du prix pour certaines familles parmi les plus défavorisées.

Nous proposons de revaloriser l'ensemble des métiers de la pause méridienne, afin de traduire une ambition pédagogique forte, pour l'animation du temps méridien et pour le bien-être des enfants.

Ces propositions devraient être partagées et auraient pu faire l'objet d'un travail commun au service des petit•es Messin•es.

Pour des raisons politiciennes, le maire l'a refusé.

Nous le regrettons vivement.

### Le groupe Unis pour Metz

Danielle Bori, Hanifa Guermiti, Pierre Laurent, Denis Marchetti, Sébastien Marx, Christine Peppoloni, Charlotte Picard, Jérémy Roques, Pauline Schlosser, Jean-François Secondé, Nicolas Tochet

GROUPE RASSEMBLEMENT NATIONAL  
LE BON SENS POUR METZ

## Chers Messins,

Vous avez été près de 24% à voter pour la liste du Rassemblement National menée par Jordan Bardella dans le cadre des élections européennes du 9 juin dernier.

Nous vous remercions pour cette marque de confiance.

Soyez assurés de la force et de la détermination des élus RN à vous représenter et à vous défendre dans toutes les assemblées, au niveau local comme au niveau national.

Un vent d'espérance s'est levé. Nous serons au rendez-vous et à la hauteur de vos attentes.

### Françoise Grolet

Conseillère municipale de Metz,  
Conseillère de Metz Métropole,  
Conseillère régionale du Grand Est

### Grégoire Laloux

Président du groupe RN « Le bon sens pour Metz »,  
Conseiller de Metz Métropole

### Marie-Claude Voinçon

Conseillère municipale de Metz, Conseillère régionale du Grand Est





GROUPE UTILE POUR METZ

# Metz se transforme en station balnéaire!



Le climat délétaire et la période angoissante que nous traversons ne doivent pas nous faire oublier que, malgré cela, les Messins doivent passer un bel été. Notre équipe est élue, au moins jusqu'en 2026, et nous comptons bien poursuivre le travail largement engagé jusqu'au bout!

Comme chaque année, notre majorité s'est mobilisée pour que chacun puisse profiter de la période estivale au cœur d'une ville mise en valeur comme jamais.

Vous l'avez compris, ne plus tourner le dos à la Moselle et à ses cours d'eau fait partie de l'un des grands objectifs de notre mandat.

À Metz, ville d'eau, les habitants et les visiteurs pourront, cet été, profiter d'une nouvelle guinguette place du belvédère d'Alep, accessible, notamment grâce au bac électrique. Pour rappel, 30 000 visiteurs ont profité de Metz'O depuis son lancement. Le succès se confirme.

L'île du Saulcy peut, enfin, être appréciée à sa juste valeur avec, après 30 ans d'arrêt, un minigolf qui

## Nathalie Colin-Oesterlé

Présidente du groupe Utile pour Metz

Julien Husson, Patrick Thil, Anne Weizman, Martine Nicolas, Marc Sciamanna, Jacqueline Schneider, Anne Stémar, Isabelle Lux, Bouabdellah Tahri, Patricia Arnold, Hervé Niel, Caroline Audouy, Jean-Marie Nicolas, Anne Fritsch-Renard, Guy Reiss, Gertrude Ngo Kaldjop, Férit Burhan, Rachel Burgy, Mammar Mehalil, Bernard Staudt, Michel Vorms, Laurent Dap, Corinne Friot, Yvette Masson-Franzil, Éric Fizon, Laurence Molé-Terver, Blaise Taffner, Stéphanie Changarnier, Chanthly Ho, Timothée Bohr, Henri Malassé, Jérémie Bosco, Nicole Faessel, Attila Sapci



fonctionne comme il se doit. Le sentier vert permet aujourd'hui de faire le tour de l'île, à pied ou à vélo.

Cet été, Metz se transforme également en véritable station balnéaire. Nous avons ainsi travaillé la montée en gamme de Metz Plage, en doublant, par exemple, la surface de la plage de sable. Les animations et les services ont été améliorés avec l'installation d'une guinguette de luxe et d'un grand espace de jeux pour les enfants.

Pour la première fois, Metz Plage proposera également des activités en soirée.

Enfin, toujours au bord de la Moselle, nous avons inauguré, mi-juin, les nouveaux locaux du club de kayak. Le bâtiment, désormais rénové, accueille le deuxième meilleur club de France en canoë-kayak slalom.

Presque 2 millions d'euros ont été investis pour permettre à ce club de rayonner encore davantage et ce, dans des conditions optimales.

Vous le voyez, nous ne ménageons pas nos efforts pour embellir notre ville. Passez un bel été!

GROUPE ÉNERGIES POUR METZ

# Écologie, mobilité, proximité, Europe: le tournant de l'été

Les derniers mois ont été intenses à Metz. L'été étant là, il augure une rentrée tout aussi chargée en action très concrètes.

## Écologie

Metz, 5<sup>e</sup> ville la plus verte de France, s'adapte au changement climatique. Pour lutter contre les îlots de chaleur, les cours des écoles Le Graouilly, Plantières et L'Île aux enfants ont été végétalisés. Cet été, flânez au Jardin botanique aux serres rénovées qui ont retrouvé leur public lors des « Rendez-vous au Jardin », sans oublier le Jardin éphémère de la Comédie.

## Mobilité

Récemment, 2 arrêts ont été ajoutés au parcours de la navette N81. Les chantiers d'aménagement cyclable de l'avenue Foch, boulevard Paixhans et rue Joseph Hénou ont repris, et ceux de la rue de la Chèvre et de la Serpentine se poursuivent. Et avec la déclaration d'utilité publique obtenue, le projet du METTIS C va pouvoir démarrer.

## Proximité

Depuis 4 ans, notre majorité vous écoute: Conseils de quartier, réunions publiques, concertations sur les projets de renouvellement urbain dans les QPV se sont multipliés. Attendue par les habitants, une mairie de quartier sera rouverte à Nouvelle Ville.

## Europe

Alors que l'extrême droite est arrivée en tête des élections européennes, nous réaffirmons notre attachement à l'Europe. Metz accompagne les travailleurs frontaliers grâce à la Maison du Luxembourg et ses après-midis thématiques. Ce 22 juin le Village des Frontaliers est revenu pour une 3<sup>e</sup> édition. En nous tenant toujours à vos côtés, Bel été à toutes et à tous à Metz!

## Groupe Énergies pour Metz,

Béatrice Agamennone,  
Amandine Laveau-Zimmerlé, Éric Lucas,  
Raphaël Pitti, Doan Tran





## Vie associative

# Portail des aides

**LA VILLE DE METZ, SON CCAS ET L'EUROMÉTROPOLE, METTENT EN ŒUVRE UN NOUVEL OUTIL POUR LA GESTION DES AIDES ACCORDÉES À CEUX QUI EN FONT LA DEMANDE.**

Jusqu'à présent, les associations messines devaient s'enregistrer et formuler leurs demandes de subventions à la Ville de Metz et au Centre Communal d'Action Sociale (CCAS) sur la plateforme [metz.commeunservice.com](http://metz.commeunservice.com).


**Changement à la rentrée de septembre.** La Ville de Metz, son CCAS, et l'Euro-métropole de Metz créent une nouvelle solution de gestion des aides accordées par les collectivités aux usagers, notamment des subventions aux associations. Ils mettent en œuvre un référentiel unique du système d'information des aides accordées. Projet commun aux 3 entités, qui mutualisent leurs outils, il vise avant tout une **simplification administrative**.

### NOUVEAU « PORTAIL DES AIDES »

Au mois de septembre, le **nouveau « Portail des aides »** servira à un **public élargi**. Ce dernier n'est plus restreint aux seules associations, il s'étend à l'ensemble des usagers, qu'ils soient particuliers, associations, entreprises, collectivités, etc.

**Ses fonctionnalités s'étoffent** puisqu'il permet non seulement le suivi et l'instruction des subventions, mais aussi des aides de toute nature, y compris les



 Au mois de septembre, toutes les demandes d'aides et de subventions pourront s'effectuer sur une nouvelle plateforme: le Portail des aides.


aides indirectes. À terme, il sera possible par exemple de formuler sur le portail des demandes de salles, de communication, d'impression, etc.

On y accède à l'adresse: **[portaildesaides.metz.fr](http://portaildesaides.metz.fr)**

Une fois sur le portail, il convient avant toute chose de **créer un compte personnel**, en suivant le lien pour ce faire.

### BESOIN D'AIDE ?

**Sur le Portail des aides**, vous trouverez **toutes les informations nécessaires pour faire une demande**. Toutefois, si vous veniez à rencontrer des difficultés dans vos démarches, vous pourrez envoyer directement un message au service concerné (rubrique « Nous contacter » du Portail des aides), contacter Allo Mairie au 0800 891 891 (appel et services gratuits) pour les dossiers liés à la Ville de Metz et son CCAS, ou bien au 03 87 20 10 00 pour les dossiers liés à l'Euro-métropole, et consulter un guide d'instruction disponible sur les sites web des collectivités pour vous aider dans votre navigation sur le portail.

 Plus d'informations à venir sur [metz.fr](http://metz.fr), les réseaux sociaux, et directement adressées au tissu associatif.



# Les élus à votre écoute

- i** Prenez rendez-vous:
- directement au guichet de votre mairie de quartier
  - sur metz.fr
  - par téléphone, en appelant Allo Mairie au 0800 891 891, appel et service gratuits

## Prendre rendez-vous

Pour vos démarches d'état-civil et les formalités administratives prenez rendez-vous sur [metz.fr/demarches/contacter.php](http://metz.fr/demarches/contacter.php)



## Contacts utiles

### URGENCES

- Samu : 15
- Pompiers : 18
- Hébergement d'urgence : 115
- Médigarde : 0 820 33 20 20 (numéro indigo 0,12 euros/minute)

### RELAIS PETITE ENFANCE

57 boulevard d'Alsace à Borny (Mettis ligne A stations Hauts-de-Blémont et Cloutiers)

### CCAS DE LA VILLE DE METZ

22-24 rue du Wad-Billy

### POINTS D'ACCÈS AUX DROITS ET CONCILIEUR DE JUSTICE

- Pôle des Lauriers, 3 bis rue d'Anjou à Borny (Mettis ligne A station Hauts-de-Blémont)
- Conseil départemental de l'accès au droit, 3 rue Haute Pierre cdad-moselle.justice.fr

## Police municipale et objets trouvés

**03 87 55 84 84**

24 h/24 - 365 jours / an  
57 rue Chambièrre

## Vos mairies de quartier

### BELLECROIX LES BORDES

Bibliothèque-médiathèque  
13 rue de Toulouse  
 lundi-mercredi: 8 h-12 h, 13 h-17 h,  
jeudi: 11 h-19 h,  
vendredi: 8 h-12 h

**03 87 55 59 03**

Élu: Mme Arnold (Bellecroix)  
Élu: M. Reiss (Les Bordes)

### BORN Y

Pôle des Lauriers  
3 bis rue d'Anjou  
 lundi-jeudi: 8 h-12 h, 13 h-17 h,  
vendredi: 8 h-12 h

**03 87 55 59 05**

Élu: M. Mehalil  
Élu: Mme Ngo Kaldjop

### GRANGE-AUX-BOIS

5 rue du Cuvion  
 lundi-jeudi: 8 h-12 h, 13 h-17 h,  
vendredi: 8 h-12 h

**03 87 55 59 10**

Élu: Mme Lux

### QUEULEU PLANTIÈRES

1 rue du Roi Albert  
 lundi-jeudi: 8 h-12 h, 13 h-17 h,  
vendredi: 8 h-12 h

**03 87 55 59 07**

Élu: Mme Molé-Terver (Queuleu)  
Élu: M. Bosco (Plantières)

### CENTRE-VILLE

Hôtel de Ville  
1 place d'Armes - J.F. Blondel  
 lundi-vendredi: 8 h-12 h, 13 h-17 h  
 Élu: Mme Fritsch-Renard (Les Isles)  
Élu: Mme Nicolas (Outre-Seille)  
Élu: M. Taffner (Ancienne Ville)

### LA PATROTTE METZ NORD

76 avenue de Thionville  
 lundi-jeudi: 8 h-12 h, 13 h-17 h,  
vendredi: 8 h-12 h

**03 87 55 59 02**

Élu: M. Burhan

### LE SABLON

Élu: Mme Stémart (Sablon)

### NOUVELLE VILLE

4/6 rue des Robert  
 lundi-jeudi: 8 h-12 h, 13 h-17 h,  
vendredi: 8 h-12 h

**03 87 55 59 08**

Élu: M. Vorms (Nouvelle Ville)  
Élu: M. Nicolas (Nouvelle Ville)

### MAIRIE GARE ANNEXE

dans la galerie centrale  
 lundi-jeudi: 11 h-15 h, 15 h 30-19 h,  
vendredi: 8 h-12 h

### VALLIÈRES

3 rue des Bleuets  
 lundi-jeudi: 8 h-12 h, 13 h-17 h,  
vendredi: 8 h-12 h

**03 87 55 59 41**

Élu: Mme Daussan-Weizman

### MAGNY

14 rue Jean d'Aprémont  
 lundi-jeudi: 8 h-12 h, 13 h-17 h,  
vendredi: 8 h-12 h

**03 87 55 59 40**

Élu: Mme Stémart

### DEVANT-LES-PONTS

15 chemin sous les Vignes  
 lundi-jeudi: 8 h-12 h, 13 h-17 h,  
vendredi: 8 h-12 h

**03 87 55 59 26**

Élu: Mme Schneider

Allo Mairie

**0 800 891 891**

Service & appel  
gratuits

Télécharger gratuitement  
l'appli « Ville de Metz »



Art numérique

20 juin  
– 31 août  
2024

# Constellations de Metz

Festival international

Art & Jardins

Art urbain

Explorations artistiques  
de jour et de nuit

GRATUIT