

Novembre -
décembre 2024

—
Numéro 111



METZ MAGAZINE

Le magazine
de la Ville de Metz

—
metz.fr



Dossier P. 6

**Le merveilleux
Noël de Metz**

Mémoire P. 12

**Metz honore
ses libérateurs**

Écologie P. 16

**L'éclairage
intelligent**

Dans ce numéro

DOSSIER

Noël à Metz 6

MÉMOIRE

Metz honore ses libérateurs 12



ÉCOLOGIE

L'éclairage intelligent 16

Écopâturage et collecte des déchets 18

Toiture photovoltaïque 19

PETITE ENFANCE

L'Île aux Trésors 20

Parentalité et citoyenneté 23

SENIORS

Semaine bleue 24

SANTÉ

Soins non programmés 25

HANDICAP

Apprendre du handicap 26

PROPRETÉ

Viabilité hivernale 28

Challenge dextérité 29

PRATIQUE

Recensement et soutien psychologique 30

SPORT

Nouvelle appli 31

ÉVÈNEMENTS

Gare et jardin 32

Centre-ville et soupe 33

AGENDA

Saint-Nicolas 34



Premières Scènes, Nocti'Run et Livre en hiver 36

Exposition Verlaine 37

Temple Neuf et Festival d'humour 38

Le Guide Michelin à Metz 39

TRIBUNES

L'expression des groupes politiques 40

PROXIMITÉ

L'hôtel de ville plus accessible 42



Novembre - décembre 2024
Numéro 111

Retrouvez l'actualité municipale
au jour le jour sur

metz.fr

Photo couverture Le Marché de Noël, place de la République

Directeur de la publication François Grosdidier
Directeur de la communication Emmanuel Rousselin

Rédaction Direction de la communication Photos Farouk Doukhi, Philippe Gisselbrecht

Maquette et mise en page Direction de la communication

Correction Elisabeth Rendu

Tirage 69 200 exemplaires Impression Est Imprimerie Dépôt légal à parution

Contact communication@eurometropolemetz.eu Distribution Médiaposte



@MairiedeMetz



/VilledeMetzOfficiel



ville_de_metz



Entretien avec
François Grosdidier

Dites-nous, Monsieur le Maire



APRÈS LE FEU ET PENDANT LE MARCHÉ DE NOËL, MA LISTE AU PÈRE NOËL...

METZ MAGAZINE:

La nuit du samedi 16 au dimanche 17 novembre, Metz a connu l'incendie de la librairie Hisler. Comment l'avez-vous vécu ?

FRANÇOIS GROSDIDIER: J'étais couché depuis deux heures et j'ai été réveillé par le directeur de la police municipale. La brigade de nuit repère à 3 h 45 de la fumée sortant des soupiroux rue Ambroise Thomas. Heureusement que depuis 2020, ils patrouillent de nuit. Ils alertent les sapeurs-pompiers et réveillent les habitants des appartements. En moins d'1/4 h, 80 pompiers libèrent les habitants coincés et s'attaquent à ce feu de cave.

Un feu coriace ?

FG: Coriace et sournois. Les caves médiévales communiquent entre elles et forment des méandres. L'eau ne suffit pas. Le SDIS (Service départemental d'incendie et de secours) fait venir des moyens de Moselle-Est destinés aux incendies d'installations pétrochimiques, afin d'inonder les caves de mousse. Mais elle n'atteint pas le feu.

Pourquoi sournois ?

FG: Les caves atteignent des températures extrêmes, à 1 000°C. Les flammes ne se propagent pas au rez-de-chaussée. Mais en début d'après-midi, les fumées si chaudes embrasent le toit et les étages. Les pompiers

utilisent un bras élévateur de 46 m de hauteur. Mais ils n'atteindront le foyer de l'incendie que mardi vers 18 h.

Quel bilan humain ?

FG: Le bilan humain est un miracle. Aucune victime humaine. Nous avons même sauvé les chats. Merci à la brigade de nuit de la police municipale qui a vu l'incendie à une heure où les habitants dormaient en sommeil profond et ne se seraient probablement jamais réveillés. Merci aux sapeurs-pompiers qui sont intervenus en quelques minutes et qui ont été jusqu'à 140 à mener un combat de plusieurs jours. Un sapeur-pompier blessé est même revenu de l'hôpital pour combattre de feu. Quant aux sinistrés, nous les avons accueillis immédiatement. J'étais à l'hôtel de ville dès 5 h du matin le dimanche, avec la cellule d'urgence de la mairie et mes plus proches collaborateurs, pour accueillir les sinistrés. Lundi, notre CCAS (Centre communal d'action social) prenait le relais. Matériellement, je n'ai pas encore l'expertise bâtementaire au moment où je vous parle. Nous faisons tout pour que les deux magasins, la librairie Hisler et la lutherie Didier, reprennent leur activité.

« Merci à la police municipale, merci aux sapeurs-pompiers qui sont intervenus en quelques minutes. »

Ces pompiers et policiers, vous les choyez ?

FG: Ils le méritent. Cet incendie qui aurait pu être une tragédie le démontre. Le SDIS construit sur un terrain aménagé à Blida par l'Eurométropole un nouveau centre d'incendie et de secours. **Nous renforçons encore la police municipale, avec la mise en place ce mois-ci d'une brigade canine. Nous mettons en place à partir de 2025 une police intercommunale métropolitaine assurant notamment la police des transports. Un chauffeur de bus a été agressé la semaine dernière avec un cutter. J'entends protéger les conducteurs et les passagers.**

Cela vous a valu la visite du nouveau ministre de l'Intérieur ?

FG: Oui, j'ai longuement accueilli Bruno Retailleau. C'est lui qui, au Sénat, il y a 6 ans, m'avait fait confier d'importantes missions sur la sécurité intérieure et l'état des forces de l'ordre. Nous nous retrouvons, lui ministre et moi, maire de Metz. **Il nous a félicités pour notre organisation de la police municipale, entre unités de proximité par quartier et unités d'appui et d'intervention fonctionnant 24 h sur 24, 365 jours par an, et aussi pour notre CSU (Centre de supervision urbain), l'un des plus performants en France.**



« J'ai déjà eu un cadeau de Noël, une formidable victoire : l'Institut d'innovation en logistique. C'est la première école d'ingénieurs créée à Metz depuis 30 ans. »

Et Noël dans tout ça ?

FG: L'exemple du Marché de Noël montre comment nous veillons à la sécurité pour permettre la fête, retrouver un peu de l'innocence de l'enfance, de la bienveillance, de la générosité, en s'inscrivant dans nos traditions, qui peuvent être partagées que nous soyons chrétiens ou non.

C'est quoi pour vous, ce Marché de Noël ?

FG: D'abord, l'occasion pour les Messines et les Messins de vivre cet esprit de Noël pas seulement le soir du 24 et le 25 décembre, mais pendant 6 semaines.

Ensuite, l'offrir à des centaines de milliers de visiteurs. Metz est devenue une destination touristique. Elle l'est l'été par la valorisation de notre patrimoine architectural, naturel et



aquatique. Elle l'est l'hiver par notre **Marché de Noël, le plus beau de France et le plus original d'Europe**, par sa grande roue qui permet presque de caresser les gargouilles de la cathédrale, la tour panoramique qui offre une vue imprenable sur Metz et la vallée de la Moselle, le Sentier des lanternes, que nous devons au Département et qui nous plonge dans un monde féérique, et le traîneau flottant du Père Noël qui n'existe nulle part ailleurs non plus.

Qu'écririez-vous sur la liste au Père Noël ?

FG: J'ai déjà eu un cadeau, une formidable victoire : l'I2L (Institut d'innovation en logistique) qui vient d'obtenir son accréditation. C'est la première école d'ingénieurs créée à Metz depuis 30 ans. Lors de la décennie précédente, nous avions même perdu une grande école de commerce, l'ICN. Comme cadeaux, je veux encore réussir notre projet d'école vétérinaire et l'universitarisation du CHR (Centre hospitalier régional). Je l'attends



moins du Père Noël que de notre travail acharné pour y arriver. **J'aimerais aussi que le gouvernement revienne sur les amputations des budgets des grandes villes et des métropoles.** Elles m'empêchent de dormir depuis 3 semaines. Je sais que l'État est dans une situation dramatique, mais la solution

n'est pas de nous la faire payer à sa place. Ces coupes nous feront mal en 2025. Mais le **plus beau cadeau que je souhaite, c'est de la concorde à Metz, de la sérénité dans la ville, de l'harmonie entre les habitants et avec leur environnement, de la paix à l'intérieur et à l'extérieur.** Joyeux Noël à tous !

« Le plus beau cadeau que je souhaite, c'est de la concorde à Metz, de la sérénité dans la ville, de l'harmonie entre les habitants et avec leur environnement, de la paix à l'intérieur et à l'extérieur. »

Noël à Metz

Le merveilleux Noël de Metz

**MERVEILLEUX, ENCHANTÉ, FÉÉRIQUE,
LUMINEUX : LES QUALIFICATIFS NE
MANQUENT PAS POUR DÉCRIRE
NOËL À METZ.**

**DANS NOTRE VILLE, CETTE PÉRIODE DE
L'ANNÉE EST SACRÉE. ELLE RASSEMBLE
HABITANTS, VISITEURS ET TOURISTES DANS
UN ESPRIT DE FRATERNITÉ, AU SEIN D'UN
ENVIRONNEMENT EXCEPTIONNEL.**

**TOUR D'HORIZON DES RÉJOUISSANCES,
PROGRAMMÉES JUSQU'AU 30 DÉCEMBRE.**



Le Marché merveilleux de Noël s'étend sur 5 places emblématiques de Metz, avec 124 chalets dont la moitié sont tenus par des commerçants locaux.

Noël est une fête de partage, un moment de communion pour se recentrer sur des plaisirs simples et sincères. **Noël à Metz, c'est la joie collective de fêtes authentiques dans un cadre remarquable.** Un moment extraordinaire d'émerveillement pour les habitants de Metz et de sa région.

C'est aussi un moment où Metz rayonne extrêmement fort. Ses lumières illuminent non seulement les Messins, mais attirent aussi de nombreux touristes et visiteurs. On vient de loin, de plus en plus loin, pour profiter de cette ambiance magique. De Paris, grâce notamment à un partenariat avec la SNCF pour des billets de train à tarif préférentiel depuis la capitale vers notre ville, et au-delà des frontières.

Le Marché de Noël messin gagne chaque année en notoriété, avec 4,7 millions de visiteurs en 2023, soit 25 % de plus qu'en 2022. Une **attractivité** qui crée une atmosphère spéciale très appréciée.

ILLUMINATIONS ET DÉCORS

À Metz, il suffit de se balader dans les rues pour s'imprégner de l'ambiance de Noël. 931 motifs lumineux, certains monumentaux, à l'image du Père Noël tout de guirlandes vêtu sur son ponton en contrebas du pont des Roches, embellissent la ville. **Les illuminations et les aménagements végétaux subliment la cité.**

Cette année, vous observerez de **nouveaux décors** dans la cour du Marché couvert et place Saint-Étienne. Un **ciel lumineux** vient remplacer provisoirement le ciel argenté, dans la **continuité** de la cathédrale à la porte des Allemands. Un autre **cheminement lumineux** amène les promeneurs sur le boulevard Poincaré pour rejoindre la place de la Comédie depuis le Sentier des lanternes, en longeant la Moselle. **De manière générale, les illuminations ont été accentuées entre les différents sites. Les quartiers ne sont pas en reste** avec une cinquantaine de nouveaux motifs qui y sont installés.

Le passage au tout led a permis de réaliser d'importantes économies, avec une consommation électrique d'environ 30 000 kWh pour toute la période, ne représentant même pas 1% de la consommation de la ville.

Côté végétal, 858 sapins agrémentent rues et places du centre-ville et des quartiers, tandis que 84 spécimens ont été attribués aux écoles maternelles et élémentaires. Il s'agit



de **sapins originaires de plantations des Vosges du Nord et des Hautes-Vosges.** 2 000 arbustes du stock de la **pépinière municipale** complètent les décors.

Le grand sapin de la place de la République de 18 mètres de haut, en fait constitué de 370 conifères de 2 mètres, est encore plus spectaculaire avec de nouveaux éclairages et décorations, pour être beau de jour comme de nuit. De grands décors sont plantés place de Chambre, place Mazelle et place du Général de Gaulle, pour accueillir comme il se doit visiteurs et touristes dès leur sortie de la gare. Un accompagnement végétal orne tous les sites du Marché de Noël. Une soixantaine de sapins en pot jalonnent les voies publiques, d'autres décorent la Serpentine en construction et les pontons sur la Moselle.

Dans les quartiers, ce sont encore des installations supplémentaires : petites forêts de sapins, sapins fixés sur les luminaires ou sapins en pot. La Ville de Metz participe également à la **scénographie végétale du Sentier des lanternes**, avec 800 arbustes et graminées.

Rien ne se perd, tout se transforme. **Après les Fêtes les sapins seront broyés pour servir de paillage.** Les arbustes seront disponibles pour les plantations dans les quartiers, tandis que le mulch d'écorce utilisé pour les décors sera réutilisé pour le paillage des massifs à proximité.

Petite nouveauté, une belle **crèche** en bois installée dans le jardin de la Maison Rabelais, à l'embranchement de la rue d'Enfer et d'En Jurue. D'autres sont situées sur les parvis de la gare et de l'église Sainte-Thérèse, et à la porte Serpenoise.



MARCHÉ MERVEILLEUX DE NOËL

Certainement le plus beau de France et l'un des plus beaux d'Europe, classé 3^e au concours « Best Christmas markets 2024 », organisé par le site de référence European Best Destinations, et 1^{er} dans la catégorie « Famille », le Marché de Noël de Metz est unique.

Tous les jours jusqu'au 30 décembre (excepté le 25 décembre), il donne un avant-goût de Noël plusieurs semaines avant le jour J et quelques jours après, pour vivre dans l'ambiance des fêtes de fin d'année plus d'un mois durant.

124 chalets, dont de nouveaux en remplacement des chalets trop anciens, sont répartis sur 5 places emblématiques de la ville. Ils proposent toutes sortes de créations, jouets, décorations, cadeaux, une offre culinaire diversifiée et bien d'autres surprises. Les commerçants du territoire de l'Eurométropole de Metz et de la Moselle sont mis en valeur : la moitié des exposants sont mosellans, dont 1 tiers de la métropole mes-sine. 22 % participent à la fête pour la première fois. On vous fait la visite.

Trâneau flottant du Père Noël

Reconduite pour une 2^e saison en raison de son succès, la navette fluviale électrique gratuite transporte les passagers, notamment les visiteurs qui stationnent sur le parking du complexe sportif Saint-Symphorien, de la buvette du plan d'eau jusqu'au nouveau ponton en contrebas du Moyen Pont, tous les jours jusqu'au 30 décembre, de 16 h à 21 h.

Cette balade sur le plan d'eau permet d'admirer avec du recul le Sentier des lanternes, la cathédrale, le Temple Neuf, ainsi que les nouvelles illuminations sur l'île du Saulcy. À bord, le Père Noël est présent avec des animations et des bonbons distribués aux enfants. Un moyen de vivre aussi Noël sur et au bord de l'eau.

Cette année, la capacité d'accueil du traîneau est augmentée et la fréquence de passage renforcée le week-end. À quai, 2 autres bateaux permettent de se mettre à l'abri et d'attendre le traîneau bien au chaud.

La Ville de Metz tire le parti de la richesse aquatique de notre cité archipel l'été, et maintenant l'hiver !



À Metz, les nombreuses illuminations et décors embellissent la ville, comme le Père Noël monumental tout de guirlandes vêtu sur son ponton en contrebas du pont des Roches.

PLACE DE LA RÉPUBLIQUE Autour du **grand sapin**, on y trouve la **pyramide de Noël** et ses cadeaux fabriqués par 10 artisans d'art. 30 chalets forment les allées, avec notamment le **chalet « Qualité MOSL »** et ses 53 producteurs mosellans, ainsi que des **chalets solidaires** (voir page 11). Du haut de ses 81 mètres, la **tour panoramique « City Skyliner »**, de passage cet été aux JO de Paris, offre une vue à 360° de la ville et alentours. S'ajoutent des **manèges** pour enfants, une **boîte aux lettres du Père Noël** et un **photomaton**.

PLACE SAINT-LOUIS Cœur historique du Marché de Noël messin, au village des traditions on flâne au milieu de **49 chalets** d'artisanat, de douceurs et de vin chaud, du **carrousel** et d'une **pyramide**. Un autre **photomaton** permet d'immortaliser son passage. Avec toujours 3 chalets de nos amis québécois.

PLACE SAINT-JACQUES Dans le village des délices, 12 chalets procurent boissons chaudes, nourriture et cadeaux. Les enfants apprécient le **carrousel illuminé** et un espace qui leur est dédié, avec un **petit manège**, des jeux et des animations. **4 nouveaux abris** permettent de s'asseoir et de profiter du moment.

PLACE D'ARMES Dans un espace de lumières, l'**incontournable grande roue** de 47 mètres de haut vous met la tête dans les étoiles avec une vue imprenable sur la lanterne du Bon Dieu. La disposition des chalets y a été revue pour une **meilleure déambulation** au sein du site. **6 nouveaux abris** y prennent place.

③ Jusqu'au 30 décembre, du dimanche au jeudi de 11h à 21h, le vendredi et samedi de 11h à 22h. Fermeture à 18h le 24/12. Fermé le 25/12.

PLACE DE LA COMÉDIE Dans un cadre remarquable, entre Temple Neuf et Opéra-Théâtre, le village des gourmets, son train et ses chalets vous attendent. L'ambiance est conviviale et chaleureuse, **on vient faire la fête au sein d'un site aux horaires d'ouverture élargis**. Les exposants proposent des **animations musicales les mercredis et dimanches**.

③ Jusqu'au 30 décembre, du lundi au vendredi de 17h à 23h, samedi et dimanche de 11h à 23h. Fermé les 24-25/12.

À noter que, **pour un Noël dans une ville propre, belle et écologique**, le Marché merveilleux fait le **tri de ses déchets** sur ses 5 places. Vous trouverez **plus de corbeilles et de cendriers**, utilisez-les ! De même, vos boissons sont servies uniquement dans de beaux **gobelets réutilisables**. Vous pouvez soit les conserver, soit récupérer la consigne, soit les déposer dans une des **3 bornes à gobelets solidaires** : 1€ ira aux 15 associations des chalets solidaires.

Transports gratuits !

Cadeau de Noël avant l'heure ! Pour répondre notamment à la saturation de certains accès à la ville, notamment les week-ends, éviter la pollution au centre-ville et inciter à les prendre le reste de l'année, **la municipalité instaure la gratuité des transports en commun du réseau Le Met' les samedis et dimanches durant toute la période du Marché de Noël**.

Ainsi, les personnes qui viennent de loin sont invitées à se garer dans les **parkings relais (P+R)** et à rejoindre les habitants de la métropole pour utiliser les transports en commun. Une **initiative éco-responsable** au bénéfice de tous.



François Grosdidier, Maire de Metz, procède à l'allumage du grand sapin place de la République.

RENCONTRE AVEC LE PÈRE NOËL

Papa Noël et son lutin visitent les 5 places du Marché de Noël, les après-midis de 14 h 30 à 18 h 30. N'hésitez pas, ils aiment se prêter au jeu des photos. Planning des passages détaillé sur metz.fr

CHANTS ET MUSIQUES DE NOËL

Ambiance musicale de Noël avec la chorale **ChrisMetz Carols**, qui chante **a cappella et en polyphonie** les tubes de Noël; le **Chœur universitaire de Metz** qui dépoussière le chant choral avec un **répertoire pop-rock**; **Roger et son orgue de barbarie** qui reviennent pour nous faire voyager dans le temps; le **Grand Chœur de l'ÉMARI** qui offre un **spectacle vocal** exceptionnel; l'ensemble vocal **Bayembi Borny** qui s'ouvre sur le monde, passant **du gospel aux chants en langue russe**. Dates et horaires sur metz.fr

SENTIER DES LANTERNES

Quittons le Marché merveilleux, pour se rendre à proximité immédiate au square Boufflers, sur l'esplanade derrière le palais de justice. Sur une surface de 5 000 m², au sein d'une véritable petite forêt, le **Sentier des lanternes du Département de la Moselle** vous accueille.

Le long d'un **cheminement renouvelé, composé de nouvelles scénographies**, près de 2 100 lanternes vous en mettent plein les mirettes. Saint Nicolas, Casse-Noisette, et bien sûr le Père Noël et ses rennes, sont les protagonistes de ce lieu enchanteur. De **nouveaux personnages** font leur apparition cette année: des lutins farceurs dont nous gardons le secret. Immersion en Laponie et ambiance polaire, avec des **aurores boréales** qui illuminent la banquise. Une **bande sonore inédite** complète ce voyage au pays des rêves. Un dispositif interactif permet d'envoyer un mot au Père Noël grâce à une **boîte aux lettres magique...**

🕒 Jusqu'au 30 décembre, du lundi au jeudi et dimanche de 17 h à 20 h, vendredi et samedi de 17 h à 21 h, le 24/12 de 16 h à 18 h. Fermé le 25/12.



François Grosdidier
Maire de Metz

« Metz offre un marché de Noël unique et original. Sa fréquentation en très forte hausse crée une ambiance extraordinaire, au bénéfice des habitants. »

UNE SIGNALÉTIQUE BIEN PRATIQUE

Pour guider les visiteurs, trouver le meilleur chemin entre les différents sites, **60 nouveaux panneaux directionnels, avec des indications de temps de parcours**, orientent les badauds. De la gare à la place de la République, en passant par le plan d'eau et le traîneau flottant du Père Noël, ainsi qu'entre les différentes places, ils dessinent un **circuit pour ne rien manquer des plus beaux endroits de la ville**.



Plan du Marché de Noël

CONCOURS DES VITRINES DE NOËL

À Metz, l'ambiance de Noël est totale. La **municipalité propose donc aux commerçants de participer à l'embellissement de la ville**. Avec le concours des plus belles vitrines de Noël, elle récompense les commerces qui mettent le paquet sur les décorations.

Et pour que tout le monde en profite, nouveauté cette année, **les prix reviennent aussi bien aux vitrines du centre-ville qu'à celles des quartiers**. 13 lots sont remis à 13 lauréats représentant 13 quartiers, d'après les votes du public, et 3 prix du jury sont remis à 3 commerces tous quartiers confondus. **Inscriptions du 27/11 au 15/12, vote du public du 18/12 au 05/01** et remise des prix le 13/01 à 19 h 30 à l'hôtel de ville. Le grand gagnant obtiendra la mise à disposition d'un chalet lors du Marché de Noël 2025! Un votant tiré au sort recevra un bon d'achat de la Cité musicale-Metz. **Inscriptions et votes sur metz.fr**

À noter l'**ouverture des commerces à Metz les dimanches avant Noël** les 01/12, 08/12, 15/12 et 22/12. Le **Marché couvert** sera ouvert exceptionnellement le 22/12 de 8 h à 14 h, le 23/12 et le 30/12 de 6 h à 18 h (fermé le 25/12, le 26/12 et le 01/01/25).

Le Sentier des lanternes du Département de la Moselle offre un véritable voyage au pays des rêves, dans l'ambiance magique de Noël.



BOUTIQUE BLIIDA

La boutique éphémère, où vous retrouverez les créations made in Metz des résidents de Bliida, ouvre ses portes au 9 rue de la Tête d'Or jusqu'au 24 décembre. Du mardi au samedi et les 3 dimanches avant Noël de 11 h à 19 h. Les vendredis avant Noël en nocturne jusqu'à 22 h.

PARCOURS D'ARTISTES

Pour un Noël durable et des cadeaux uniques, des artistes locaux vous accueillent dans leurs ateliers, à Metz et dans des communes avoisinantes, les week-ends des 30/11-01/12, 14-15/12 et 21-22/12. Informations sur metz.fr

MARCHE METZ ILLUMINÉE

Le 14 décembre, la Famille Lorraine de Metz-Borny organise la 30^e édition de sa fameuse marche. Une balade nocturne de 10 km, ouverte à tous et sans difficultés, ponctuée d'événements festifs et de surprises. Inscriptions (3 € par personne et 6 € par famille avec enfants de moins de 16 ans) et départ de 14 h à 19 h au complexe sportif Saint-Symphorien.

CONCERTS DE NOËL

Le 21/12 à 20 h et le 22/12 à 16 h, à l'Arsenal Jean-Marie Rausch, l'Harmonie municipale donne ses traditionnels concerts de Noël. Gratuit dans la limite des places disponibles, inscriptions en ligne sur citemusicale-metz.fr ou à la billetterie de l'Arsenal.

Les dimanches de l'Avent, la cathédrale Saint-Étienne accueille des concerts de Noël. Entrée libre. Toujours à la cathédrale, le 12/12 à 20 h, Natasha St-Pier se produit avec les Petits Chanteurs à la Croix de Bois et la maîtrise de la cathédrale de Metz. Entrée payante. Programme détaillé et informations sur maitrisecathedralemetz.org

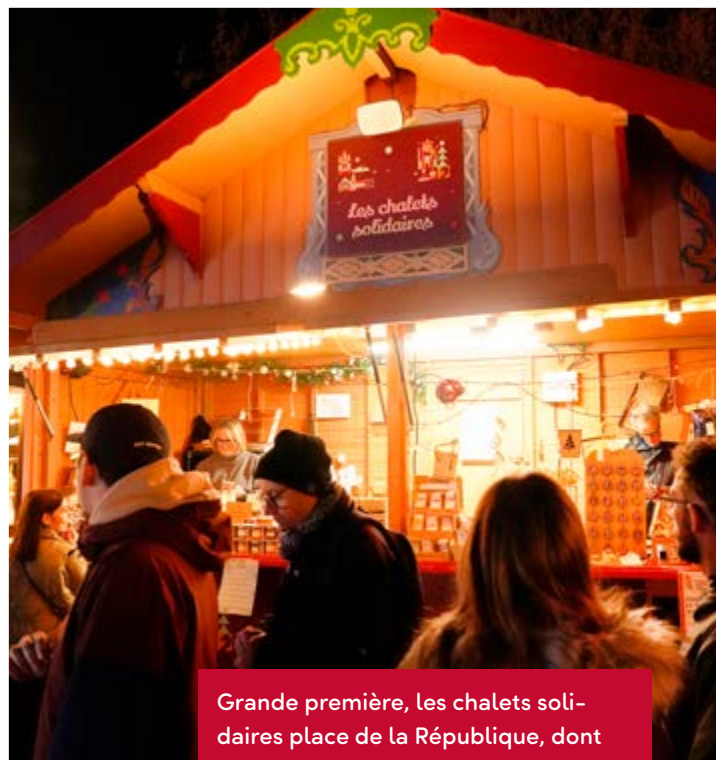
COURSE DES SERVEUSES ET GARÇONS DE CAFÉ

Le 17/12 à 15 h, l'Union des métiers et des industries de l'hôtellerie (UMIH) propose une course pas banale, déjantée et conviviale. Au départ de la place Saint-Louis, en binôme, les participants déguisés s'affrontent dans une ambiance joyeuse et festive.

MARCHÉS AUX SAPINS

Jusqu'au 24 décembre, une dizaine de marchés aux sapins sont répartis dans toute la ville : place Durutte, avenue André Malraux, rue du Moulin, place Saint-Fiacre, place de Maud'huy, quai Félix Maréchal, rue Coislin, place Saint-Livier, boulevard de Trèves et rue Jean Burger.

Ces points de vente de sapins seront transformés en points de collecte à partir du 2 janvier. Recyclez votre sapin de Noël naturel en le déposant sans décoration ni sac.



Grande première, les chalets solidaires place de la République, dont 1 chalet handi-accessible, répondent aux enjeux d'inclusion et de solidarité.

Chalets de Noël solidaires

Grâce à la Ville de Metz et à son Centre communal d'action sociale (CCAS), 3 chalets de Noël solidaires sont mis à disposition d'une quinzaine d'associations locales relevant de l'économie sociale et solidaire, du commerce équitable, du handicap, du caritatif et de la transition écologique.

Situés place de la République, l'un d'eux est un chalet handi-accessible, avec rampes d'accès, étagères réglables, comptoir surbaissé pour les personnes en fauteuil roulant, boucle à induction magnétique pour favoriser la communication avec les personnes malentendantes, etc. Une réponse à l'enjeu d'inclusion universelle et d'amélioration des conditions d'accueil de tous les visiteurs et bénévoles. Une grande première!

Metz honore ses libérateurs

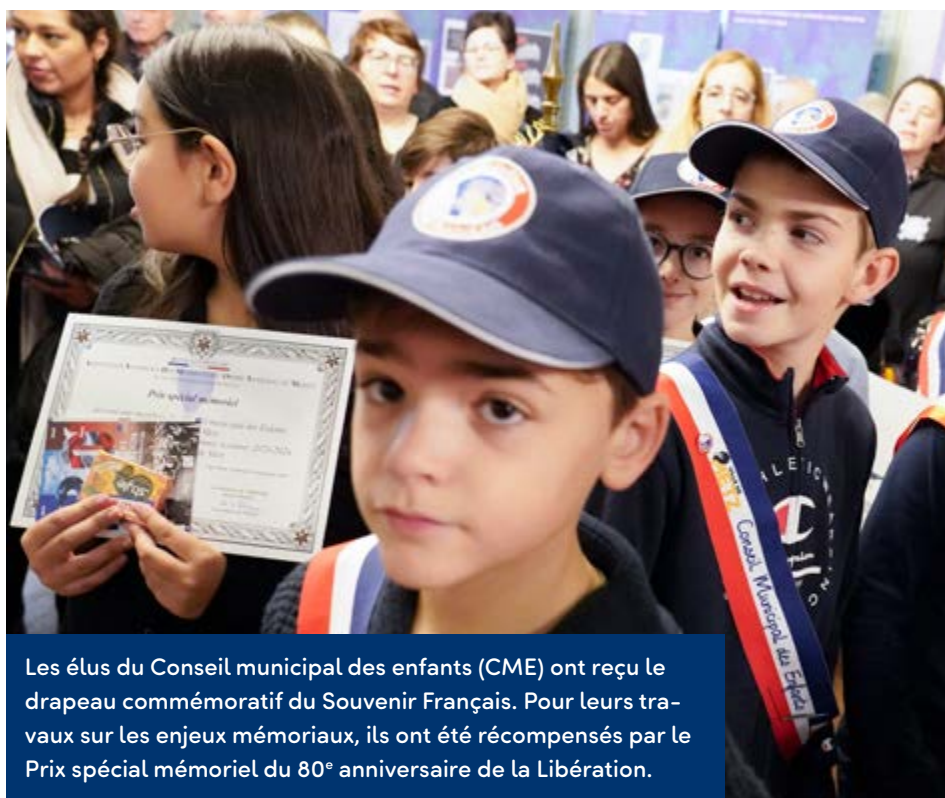
À L'OCCASION DU 80^e ANNIVERSAIRE DE LA LIBÉRATION ET DE LA FIN DE L'ANNEXION, METZ SE SOUVIENT ET REND HOMMAGE À SES LIBÉRATEURS.

Du 18 au 22 novembre 1944, il faudra 5 jours à la 5^e division d'infanterie, au sud de Metz, et à la 95^e, au nord, pour prendre les troupes allemandes en tenaille. **Les premiers Américains entrent dans Metz le 18 novembre.** Les derniers poursuivront la bataille rue par rue, immeuble par immeuble, parvenant aux abords de la préfecture le 22 novembre. **Les ultimes tirs seront entendus ce jour-là à 13 h. Les Américains seront aidés par quelques éléments des Forces françaises de l'intérieur (FFI) et les réseaux de renseignements Mithridate et Navarre.**

Le général Walker, commandant le 20^e Corps d'armée américain, remet Metz aux autorités. **Meurtrie par d'âpres combats, elle est enfin libérée et regagne le giron de la mère patrie. C'est la fin de l'annexion.**

80 ans après, la Ville de Metz se replonge dans cette période charnière de notre histoire. Elle honore tous ceux qui au péril de leur vie ont combattu pour la liberté, qu'ils soient membres de l'Espoir français, Iron Men of Metz, FFI, ou résistants de l'ombre, et n'oublie pas tous ceux qui ont dû abandonner leur ville.

Revivre cette période de notre histoire commune, la faire connaître aux plus jeunes, tel est le sens du programme de célébrations du 80^e anniversaire de la libération de Metz mis en œuvre par la municipalité.



Les élus du Conseil municipal des enfants (CME) ont reçu le drapeau commémoratif du Souvenir Français. Pour leurs travaux sur les enjeux mémoriaux, ils ont été récompensés par le Prix spécial mémoriel du 80^e anniversaire de la Libération.

François Grosdidier, Maire de Metz, dépose une gerbe au monument de l'Aigle américain boulevard de Trèves, lors de la cérémonie officielle rendant hommage aux soldats américains. Ils ont été les premiers à entrer dans Metz et l'ont libérée au prix de lourdes pertes, gagnant leur surnom d'Iron Men of Metz (hommes de fer de Metz).



Dernier vétéran américain ayant participé aux combats pour la libération de Metz, Ceo Bauer, âgé de 101 ans, transmet la mémoire et passe le relais aux jeunes Messins admiratifs.



Prise de parole du Maire de Metz, à côté du portrait du Préfet Marcel Reboursset lors du dévoilement de sa plaque dans le jardin à l'entrée du Saulcy qui porte désormais son nom. Symbole du rattachement de la Moselle à la mère patrie, il est l'une des grandes figures de notre histoire et de la transition entre annexion et reconstruction.

Plus de 1 500 enfants d'une trentaine d'écoles messines ont été sensibilisés au devoir de mémoire en effectuant des parcours mémoriels.





Défilé et tambours battants lors de la cérémonie du 80^e anniversaire de la libération de Magny, petit village protecteur de la cité messine qui en deviendra un quartier en 1961. Après des combats d'une extrême violence, Magny est libéré le 17 novembre, 5 jours avant Metz, par le 10^e régiment d'infanterie américain, guidé par la 6^e brigade des Forces françaises de l'intérieur (FFI).

Inauguration de la Maison régionale de la mémoire du Souvenir Français rue Georges Aimé, par Jean-Louis Thiériot, Ministre délégué auprès du Ministre des Armées et des Anciens Combattants venu participer aux commémorations de la libération de Metz, entouré de François Grosdidier, Maire de Metz, et de Serge Barcellini, Président général du Souvenir Français.





Le Maire de Metz François Grosdidier, le Général et Président des anciens combattants de la 95^e division d'infanterie de l'US Army Clif Tawaddle, et le Général Gouverneur de Metz Pierre Meyer, ont planté un chêne vert au square Giraud pour rendre hommage aux libérateurs américains et aux résistants français qui ont combattu pour notre liberté.



Diverses animations ont ponctué le 80^e anniversaire de la libération de Metz: retraite aux flambeaux, cortège de véhicules militaires et de figurants en costumes d'époque, et concert du City Jazz Big Band place d'Armes.



L'éclairage devient intelligent

LA MUNICIPALITÉ MET EN ŒUVRE UN PLAN MASSIF DE RÉNOVATION DE L'ÉCLAIRAGE PUBLIC DANS TOUTE LA VILLE. DANS CE CADRE, LA VILLE DE METZ EXPÉRIMENTE UN NOUVEL « ÉCLAIRAGE INTELLIGENT » À LA GRANGE-AUX-BOIS.

Pour éclairer ses espaces publics, Metz possède **16 500 points lumineux**. Auparavant commandés par secteur depuis 5 postes sources, ils sont désormais pilotés au moyen de **430 armoires d'éclairage public, toutes équipées d'horloges connectées, pour une gestion de chaque source lumineuse plus habile et précise.**

RÉNOVER L'ÉCLAIRAGE POUR GÉNÉRER DES ÉCONOMIES ET AMÉLIORER LE CADRE DE VIE

Par le passé, le **programme d'entretien et de renouvellement de l'éclairage** se faisait à raison du remplacement de 3% des points lumineux par an. **Depuis 2023, un coup d'accélérateur a été donné par la municipalité** pour rattraper le retard, avec des crédits très importants, de l'ordre de 4 millions d'euros par an.



Un plan massif de rénovation de l'éclairage public, avec un budget important de 4 millions d'euros par an, permet de diminuer la consommation d'énergie et de générer des économies.

Ce sont maintenant environ 20% des luminaires équipés de sources traditionnelles qui sont remplacés par des leds chaque année, donnant une **progression rapide de la rénovation des équipements**. Ainsi, en 2022, 21% du parc étaient de l'éclairage led, passant à 41% en 2023, jusqu'à 57% visés fin 2024, avec un objectif de 80 à 85% de points lumineux équipés en leds à la fin du mandat. L'enjeu est de taille aussi bien en matière de consommation d'énergie, **60% d'économie étant réalisés entre les sources classiques et les sources leds**, qu'en matière environnementale, **les leds apportant une meilleure qualité d'éclairage, plus uniforme et dirigé vers ce qu'il convient d'éclairer.**

La Ville de Metz est vertueuse, allant au-delà de la simple mise en conformité avec le décret sur les nuisances lumineuses, qu'il s'agisse de quantité de lumière, d'horaires de fonctionnement, de pénétration de la lumière dans les habitations, ou encore de températures de couleur.

EXPÉRIMENTER UN ÉCLAIRAGE INTELLIGENT

Depuis les mesures d'extinction de l'éclairage public en raison de la crise énergétique et de la hausse des prix de l'énergie, 75% des rues sont éteintes à la Grange-aux-Bois, de manière différenciée, suivant le passage de Mettis et des Lianes de transport en commun, et d'après un zonage relatif aux fonctions des

différents secteurs (zones d'activité économique ou résidentielles, axes structurants ou pénétrants), qui ne nécessitent pas les mêmes besoins d'intensité lumineuse. Le quartier dispose de 1 067 points lumineux pilotés au moyen de 28 armoires, tous équipés en leds.

Afin de répondre aux attentes des habitants, tout en économisant l'électricité et en préservant la biodiversité, la Ville de Metz, forte de son expertise en matière d'éclairage urbain, va expérimenter un éclairage intelligent dans le quartier.

L'intelligence de l'éclairage repose sur plusieurs possibilités. D'une part, la **modulation de l'intensité lumineuse selon l'avancée de la nuit et la localisation**. D'autre part, la **détection de présence**.

À la Grange-aux-Bois, des essais ont été effectués en combinant ces possibilités selon les secteurs, simulations à l'appui. Les propositions retenues sont les suivantes :

- **Dans les zones d'activité** sans extinction (279 points lumineux), 6 heures de modulation de l'éclairage à 50 % en milieu de nuit.
- **Sur les axes pénétrants** (96 points lumineux), une modulation de l'éclairage à 50 % à partir de 22 h, puis un éclairage minimal (3 lux) de minuit à 4 h 30. S'ajoute la **détection de présence, avec une reprise de l'éclairage à 100 % à hauteur d'une vingtaine de passages piétons**.
- **Sur les axes structurants** (88 points lumineux), même chose, avec un **éclairage minimal à la place de l'extinction complète**.
- **Dans les zones résidentielles**, selon les types de luminaires, soit une **modulation de 20 h à 5 h 30** avec un éclairage minimal à la place de l'extinction (270

points lumineux); soit un éclairage par **détection de présence sur tous les points lumineux**, qui permet un allumage à 100 % pendant 1 minute suivi d'un abaissement progressif de l'éclairage jusqu'à extinction, avec un **effet « train de lumière » afin d'allumer les lampes en suivant les déplacements** (280 points lumineux).

Pour cette expérimentation, le dispositif complet sera entièrement mis en œuvre avant la fin du mois de décembre.

L'intelligence de l'éclairage à Metz, c'est mettre la lumière là où il le faut, comme il le faut, en adaptant la nature et l'intensité de l'éclairage selon les besoins et les usages, tout en atténuant son impact écologique et financier, toujours au bénéfice des habitants, ainsi que de la faune et de la flore.



François Grosdidier, Maire de Metz, a demandé aux services techniques l'expérimentation d'un éclairage public intelligent, ici lors de tests effectués dans le quartier de la Grange-aux-Bois.



ÉCOPÂTURAGE

Mises au pré au printemps dernier, 4 vaches issues de l'élevage des Highlands du Warndt ont retrouvé les espaces verts de Metz. **Pour préserver la biodiversité, la Ville de Metz procède à l'entretien naturel des milieux végétalisés, notamment au moyen de l'écopâturage.**

Ce procédé écologique est accompagné d'**actions pédagogiques à destination des scolaires**. Au Plan d'eau et à Magny, des élèves de classes de CE2, CM1 et CM2 des écoles messines rendent ainsi visite aux bovins. Leur fascination pour les animaux, qui plus est lorsqu'ils évoluent dans un environnement naturel, n'est jamais démentie !

COLLECTE DES DÉCHETS ALIMENTAIRES

Dans l'objectif global de diminuer le volume des ordures ménagères, l'Eurométropole de Metz s'est donné 3 mots d'ordre : réduire, trier, valoriser. Elle a ainsi fait du compostage une priorité.

Afin de compléter l'éventail des solutions déjà proposées en la matière, en apportant une réponse aux ménages ne disposant pas de solution de compostage à domicile, la mise en œuvre expérimentale de la **collecte séparée des déchets alimentaires a été lancée, à Metz dans le quartier de la Patrotte**, ainsi que dans 3 autres communes de la métropole, Ars-sur-Moselle, Le Ban-Saint-Martin et Moulins-lès-Metz.

Des **bornes de collecte** ont été déployées au mois d'octobre. Une vingtaine d'« acribacs » ont été installés à la Patrotte, généralement à côté des Points d'apport volontaire (PAV) classiques. Auparavant, au mois de septembre, **tous les foyers concernés ont été dotés gratuitement de « bio seaux ».**

Concrètement, il suffit de **trier les déchets alimentaires**, restes de repas, de cuisine, denrées périmées, en utilisant le bio seau. Attention, il faut veiller à bien y déposer les déchets en vrac, sans aucun emballage et donc non dans des sacs. Puis de vider le récipient dans le conteneur du point de collecte prévu à cet effet. Par la suite, **les déchets collectés sont traités, transformés en compost pour la fertilisation et l'enrichissement des sols, ou en énergie renouvelable.** Par bon sens, rappelons que la réduction du volume des déchets alimentaires passe avant tout par la **lutte quotidienne contre le gaspillage...**

L'opération touche les particuliers, mais les **professionnels intéressés peuvent également s'inscrire pour bénéficier gratuitement de cette collecte.**

③ Informations et carte des emplacements des points de collecte des déchets alimentaires à la Patrotte sur metz.fr et eurometropolemetz.eu. Contact au 03 87 20 10 00 ou à l'adresse qualitedechets@eurometropolemetz.eu



Énergie renouvelable

Une centrale sur le toit de l'école

ENGAGÉES DANS LA TRANSITION ÉNERGÉTIQUE, LA VILLE DE METZ ET L'EUROMÉTROPOLE VONT MULTIPLIER LES POSES DE PANNEAUX PHOTOVOLTAÏQUES EN TOITURE SUR LEURS BÂTIMENTS. EXEMPLE À L'ÉCOLE DES HAUTS DE VALLIÈRES.

Au mois d'août dernier, après la **rénovation complète de la toiture du bâtiment** réalisée par la Ville de Metz en 2022, UEM (Usine d'électricité de Metz), producteur d'électricité et fournisseur d'énergies historiquement établi sur le territoire de Metz et de son agglomération, a procédé à l'**installation d'une centrale photovoltaïque sur le toit de l'école des Hauts de Vallières.**

FOURNIR DE L'ÉLECTRICITÉ DÉCARBONÉE

Inaugurée le 11 octobre par François Grosdidier, Maire de Metz et Stéphane Kilbertus, Directeur général d'UEM, la **centrale photovoltaïque en autoconsommation collective** de l'école primaire des Hauts de Vallières est posée sur le toit de l'édifice. Elle est composée de **372 panneaux photovoltaïques français fabriqués dans le Grand Est**, installés sur une surface étanche et fixés au toit à l'aide de plots thermosoudés, sur une aire de 1 950 m².

D'une puissance de 146,5 kWc, la centrale produit annuellement 154 MWh, **soit la consommation d'une quarantaine de foyers.** Elle permettra d'**éviter l'émission de plus de 328 tonnes d'équivalent CO₂** pendant sa durée de fonctionnement, estimée à 30 ans. **Le projet fournit directement en électricité**

locale et décarbonée une dizaine de sites de la Ville de Metz: l'école des Hauts de Vallières elle-même, ainsi que le complexe sportif des Hauts de Blémont, le groupe scolaire Maurice Barrès, le restaurant scolaire de la Corchade, les écoles maternelle et primaire Erckmann Chatrian, l'école maternelle Les Sources, l'école primaire Le Val, etc.

MULTIPLIER LES TOITURES PHOTOVOLTAÏQUES

L'exploitation de la centrale est faite en temps réel, grâce à un système de télésurveillance. Une solution informatique innovante développée par efluid, filiale d'UEM, répartit de manière optimale les flux d'énergie entre la centrale et les bâtiments desservis, afin de **maximiser leur taux d'autoconsommation et de sécuriser leur approvisionnement.**

Par ailleurs, le projet comporte aussi une dimension pédagogique, avec un compteur électrique posé dans l'école pour **sensibiliser les élèves à la consommation et aux économies d'énergie**, et des enseignements adaptés.

Les objectifs ambitieux de la Ville de Metz et de l'Euro-métropole en matière de réduction des émissions de gaz à effet de serre amènent à **multiplier ces dispositifs de panneaux photovoltaïques sur les toitures de leurs bâtiments**, en saisissant chaque occasion, tout en prenant en compte les possibilités et les contraintes pour déterminer la pertinence des lieux d'installation.

Pour réduire les émissions de gaz à effet de serre, la Ville de Metz va multiplier la pose de panneaux photovoltaïques sur ses bâtiments, ici à l'école des Hauts de Vallières.



Accueil des tout-petits
et développement durable

L'île aux Trésors

LA RÉNOVATION DE LA CRÈCHE DE LA MAISON DE LA PETITE ENFANCE, DEVENUE « L'ÎLE AUX TRÉSORS », ILLUSTRE À NOUVEAU LA DYNAMIQUE IMPULSÉE PAR LA MUNICIPALITÉ EN LA MATIÈRE, AVEC UNE PLEINE CONSCIENCE ÉCOLOGIQUE.

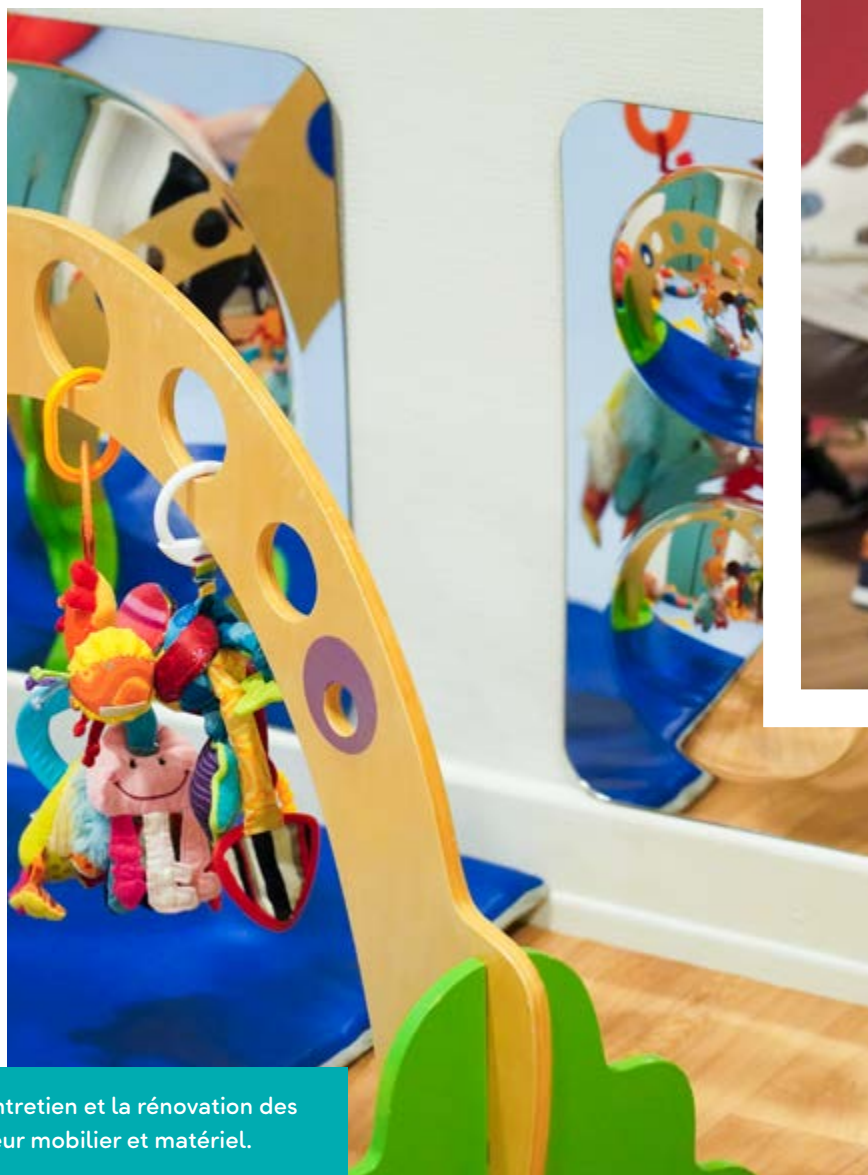
Metz possède 28 équipements d'accueil de la petite enfance, dont 14 crèches municipales et 12 crèches associatives, soit 1 028 places pour les 0-6 ans (hors assistants maternels privés). Afin de varier l'offre d'accueil, 2 nouvelles Maisons d'assistantes maternelles (MAM) ont été ouvertes par la municipalité depuis 2020. S'ajoute la création de la Maison des bébés, lieu ressource central pour la parentalité. La Ville de Metz propose ainsi des solutions diversifiées d'accueil adaptées aux besoins des familles.

Cette dynamique est accompagnée d'importants investissements dans l'entretien et la rénovation des crèches, le renouvellement de leur mobilier et matériel, donnant de meilleures conditions de confort et de sécurité, aussi bien pour les enfants et les parents que pour les agents de la petite enfance qui y travaillent. La Ville de Metz développe en outre la végétalisation des cours des crèches et le réaménagement de leur jardin.

LIBERTÉ, MIXITÉ, BIBERONS

C'est dans ce cadre qu'ont été inaugurés le 15 novembre dernier les locaux rénovés de la crèche de la Maison de la petite enfance, rue du Wad Billy. Isabelle Lux, Adjointe au Maire déléguée à la petite enfance, à la famille et à la parentalité, était accompagnée de Pascal Dahlem, Président de la Caisse d'allocations familiales (CAF) de la Moselle, qui apporte une subvention importante de l'ordre de 80 % du montant des travaux, estimés globalement à 260 000€.

De juillet à octobre 2024, le chantier s'est déroulé en visant 2 objectifs. D'une part, intégrer des zones de circulation pour les enfants. Pour ce faire, les espaces ont été décroissonnés, permettant un agrandissement de leur surface de 30 m². D'autre part, accueillir les enfants en section transverse inter-âges, autrement dit en âges mélangés, en leur laissant la possibilité d'une libre exploration. Cette pédagogie ambitionne de laisser une certaine liberté dans leurs expériences



La Ville de Metz investit dans l'entretien et la rénovation des crèches, le renouvellement de leur mobilier et matériel.

aux enfants, qui partent à l'aventure afin d'explorer leur environnement, en toute sécurité. L'organisation en sections inter-âges invite tant les petits à s'inspirer des plus grands, que les plus grands à aider les petits et à faire preuve d'empathie. Tous apprennent à vivre ensemble, comme ils le feront plus tard dans la société, dans un **esprit de mixité sociale et culturelle**.

Les **travaux de réaménagement des espaces de vie et des sanitaires** ont aussi porté concrètement sur la rénovation des faux plafonds et la pose d'un éclairage led, la réfection des plans de change, l'installation de nouveaux WC, de lave-mains pour adultes et de lavabos à hauteur d'enfants, ainsi que la création d'une biberonnerie, le tout dans une ambiance chaleureuse et colorée, fonctionnelle et stimulante, adaptée aux besoins des tout-petits. **Le lieu devient exemplaire en matière de confort et de bien-être**, pour les enfants mais également pour les professionnels qui les accompagnent.

À L'Île aux Trésors, les enfants sont accueillis en âges mélangés, en leur laissant la possibilité d'une exploration libre, dans un cadre sécurisé.



Isabelle Lux
Adjointe au Maire chargée
de la petite enfance

« La pratique de la libre exploration des espaces permet à l'enfant de s'aventurer dans l'environnement qui lui est proposé, dans un cadre sécurisé. »

Dans la crèche rénovée, d'une capacité d'accueil de 80 places, **la dimension écologique est manifeste**, avec l'utilisation de **matériaux durables** (vaisselle en matière biosourcée ou en inox, mobilier en bois issu de forêts gérées de manière responsable). Avec aussi la **sensibilisation des enfants à la protection de la nature et des animaux**, des ateliers jardinage pour le développement de la pratique potagère, un composteur, un récupérateur d'eau, ainsi que **l'expérimentation de couches compostables**.

POUR LA SANTÉ DES ENFANTS ET LA PROTECTION DE L'ENVIRONNEMENT

De la naissance jusqu'à l'acquisition de la propreté, chaque enfant consomme environ 5 000 couches. 80 % des déchets engendrés par une crèche sont des couches jetables. Pour les 630 enfants accueillis dans ses multi-accueil, la Ville de Metz estime à environ 70 tonnes le poids des couches usagées utilisées chaque année, jusqu'à présent traitées avec les déchets ménagers.

Pour répondre à cet **enjeu écologique**, durant 5 mois, depuis octobre 2024 jusqu'à février 2025, **la Ville de Metz expérimente des couches compostables industriellement dans ses 14 crèches municipales**, remplaçant l'utilisation des couches classiques et n'ayant rien à leur envier en termes d'efficacité. Cette nouvelle pratique, unique dans le Grand Est, est vertueuse à plusieurs titres.

Développées par l'entreprise innovante Mundao, **les couches compostables utilisées sont éco-responsables**, fabriquées dans les Vosges à partir de matières biosourcées et renouvelables, et sont compostées à une vingtaine de kilomètres de Metz, sur le site de Port-sur-Seille géré par le groupe ABCDE Organic. **Leur cycle de vie local génère de fait une empreinte carbone faible**. Après traitement, elles se désintègrent à 95 % et deviennent un compost valorisable, notamment dans l'agriculture, pour l'épandage sur les sols à enrichir : une **diminution considérable du volume des déchets**, auparavant destinés à l'incinération ou à l'enfouissement, qui transformés en ressource participent à **l'économie circulaire, avec la création d'une véritable filière durable**. La collecte des couches compostables dans les crèches messines étant assurée par l'association sociale Metz Pôle Services, qui recrute les personnes les plus éloignées de l'emploi, **la démarche contribue aussi à l'insertion professionnelle**.



Ville de Metz, CAF de la Moselle, Direction, parents et enfants, inaugurent ensemble la crèche rénovée « L'Île aux Trésors ».

Par ailleurs, pour la santé des bébés, les couches compostables sont conçues sans produits chimiques nocifs; elles ne contiennent ni perturbateurs endocriniens, ni chlore, parfums artificiels, latex ou lotion. Elles ont été testées dermatologiquement, notamment sur les peaux sensibles.

À l'issue de la période test, l'expérimentation pourra être renouvelée et, à terme, la Ville de Metz pourrait passer définitivement à l'usage exclusif de couches compostables.

LE JEU : LE MÉTIER DES ENFANTS

Revenons rue du Wad Billy. Aux 2 premiers niveaux du bâtiment de la crèche rénovée s'étend l'une des 3 ludothèques municipales, équipement phare de la Ville de Metz pour la petite enfance.

Dans un cadre accueillant et bienveillant, le

lieu est dédié aux enfants de moins de 8 ans, accompagnés d'un adulte référent. Sa vocation première est la médiation par le jeu, afin de renforcer les liens entre parents, invités à participer, et enfants. Il représente bien les mots de Pauline Kergomard, illustre pédagogue française pionnière dans le domaine de l'éducation des tout-petits: « Le jeu c'est le travail de l'enfant, c'est son métier, c'est sa vie ».

La ludothèque dispose d'un patio et de plusieurs salles pédagogiques: salles de jeux d'exercices pour exercer la motricité et développer les compétences sensori-motrices; salle de musique pour la manipulation des instruments dans une approche multisensorielle; salle de jeux symboliques pour développer l'imaginaire par l'imitation et l'appropriation de rôles; salle de jeux de règles, où l'on peut emprunter des jeux de société et des jouets. Elle offre une programmation

Pass'Éveil

Il permet d'accéder aux 3 ludothèques de la Ville de Metz, avec un abonnement annuel, pour profiter des espaces de jeux adaptés aux enfants et à leur développement, ainsi qu'à un large panel d'activités et d'ateliers menés par des professionnels. Il autorise l'emprunt d'une sélection variée de jeux de société et de jouets. Valable pour l'ensemble d'une même fratrie, il est disponible directement auprès des ludothèques.

variée faite d'animations et d'ateliers, pour accompagner à la parentalité et à la fonction éducative. Tout comme les 2 autres ludothèques municipales, elle est accessible par l'adhésion au Pass'Éveil de la Ville de Metz, ou avec un ticket journée.

Nous allons presque oublier... À l'occasion de l'inauguration de la crèche rénovée, la municipalité a donné un nouveau nom à l'ancienne Maison de la petite enfance, qui devient « L'Île aux Trésors ». Une dénomination qui dénote l'engagement de la Ville de Metz pour ce qu'il y a de plus précieux: les plus petits d'entre nous.

📍 L'Île aux Trésors, 22 A rue du Wad Billy. Crèche: 03 87 55 50 76, mampe@mairie-metz.fr. Ludothèque: 03 87 55 50 70, ludotheque@mairie-metz.fr. Informations: metz.fr et Allo Mairie au 0800 891 891 (appel et service gratuits).



François Grosdidier
Maire de Metz

« Nous complétons notre projet pédagogique pour la petite enfance par des actions fortes dans le domaine de l'environnement, de l'équité sociale et du développement économique durable. »

Intégration

Quand parentalité rime avec citoyenneté

LA VILLE DE METZ ACCOMPAGNE LES MESSINS PRIMO-ARRIVANTS, NOTAMMENT DANS LE DOMAINE DE LA PARENTALITÉ, POUR LEUR MEILLEURE INTÉGRATION DANS LEUR ACCÈS À LA CITOYENNETÉ.

En 2022, la Ville de Metz adhère au **Contrat territorial d'accueil et d'intégration (CTAI)**, qui vise à faciliter l'intégration des nouveaux arrivants. Après une phase de diagnostic, des actions concrètes ont été engagées.

L'**apprentissage du français**, fondamental, est évidemment au cœur des initiatives menées. Les remontées des acteurs sur le terrain soulignent aussi le **besoin d'information des primo-arrivants en matière de parentalité**.

En outre, les professionnels de la petite enfance, ainsi que ceux qui s'occupent

spécialement des primo-arrivants, sont demandeurs d'un **plus fort éclairage interculturel** pour mieux appréhender des personnes aux repères différents, en nouant une **indispensable relation de confiance**.

RECUEILLIR LA PAROLE

Pour répondre à ces attentes, 2 actions ont été menées concomitamment à la **Maison des bébés, lieu ressource dédié à la parentalité** inauguré début 2024.

D'une part, des **ateliers de conversation** intitulés «**Je papote parentalité pour améliorer mon français oral**», avec pour objectif de faciliter l'expression orale sur des sujets intimes autour de la parentalité. Une façon de **recueillir la parole** de parents messins, primo-arrivants exilés, réfugiés, et **identifier leurs préoccupations liées à leur rôle de parents**.

L'occasion aussi de **présenter l'offre en matière de parentalité sur le territoire**, en faisant le lien entre jeunes parents d'un côté, professionnels et partenaires du réseau du CTAI de l'autre. Par ailleurs, les sorties culturelles et les spectacles proposés aux enfants favorisent la rencontre avec d'autres parents, dans un **enjeu de mixité sociale**.

D'autre part, une **formation** a été dispensée à une soixantaine de professionnels et bénévoles de la petite enfance et du réseau du CTAI, pour mieux **comprendre les conséquences du parcours migratoire sur la fonction parentale**.

ACCOMPAGNER VERS LA CITOYENNETÉ

Afin de rendre compte des enseignements tirés et d'imaginer les suites à donner, une **matinée sur le thème de la parentalité et de l'intégration** s'est tenue à l'hôtel de ville le 16 octobre dernier, dans le cadre de la Semaine de l'intégration des étrangers primo-arrivants.

Il en ressort, par exemple, le besoin de **délivrer des formations à l'interculturalité plus largement envers toutes les personnes en contact direct avec les primo-arrivants**, cette connaissance leur permettant d'être plus à l'aise et légitimes. En perspective, la **création en 2025 d'un centre d'accueil, d'intégration et de la citoyenneté** qui réunira l'ensemble des acteurs du territoire engagés dans l'intégration. Par l'accompagnement, l'apprentissage de la langue, la transmission des règles du vivre-ensemble, l'éducation à la citoyenneté, **le but est d'accueillir les personnes dans les meilleures conditions, au profit d'une intégration réussie**.

À l'hôtel de ville, la matinée sur le thème de la parentalité et de l'intégration a fait émerger le besoin de formation à l'interculturalité pour toutes les personnes en contact direct avec les primo-arrivants.



Bien-être

Une semaine pour les seniors dans une ville qui pense à eux



À Metz, ville « amie des aînés », toute l'année et notamment pendant la Semaine bleue, des activités variées sont programmées spécialement pour les seniors.



DÉTENTRICE DU PLUS HAUT NIVEAU DU LABEL DE RÉFÉRENCE « AMI DES AÎNÉS », LA VILLE DE METZ POURSUIT SES ACTIONS EN FAVEUR DES SENIORS, TOUTE L'ANNÉE ET SPÉCIALEMENT À L'OCCASION DE LA SEMAINE BLEUE.

Du 30 septembre au 6 octobre, la **Semaine bleue**, événement dédié aux retraités et aux seniors, a rassemblé un public nombreux. Pas moins de 1 200 seniors messins ont bénéficié des animations gratuites proposées. Entre autres concert à l'Arsenal Jean-Marie Rausch, marche au départ de Magny, thé dansant, visite guidée au Centre Pompidou-Metz, 2 temps forts ont marqué cette semaine.

AIDER, EN PRENANT SOIN DES AIDANTS

Quand on accompagne un proche malade, âgé ou handicapé, **prendre conscience qu'on est soi-même aidant s'avère parfois difficile**. En outre, cette fonction apporte une charge mentale et physique qui peut amener les aidants à avoir eux-mêmes besoin d'aide (humaine, matérielle, financière). Le 2 octobre, 230 personnes ont participé à la **Journée nationale des aidants à l'hôtel de ville**, organisée par le Département de la Moselle, la Plateforme de répit 57, en partenariat avec la Ville de Metz et son Centre communal d'action sociale. Avec 30 partenaires

présents, des stands d'information, une conférence-débat, des ateliers, de la relaxation, du théâtre, **l'accent a été mis sur l'accompagnement des aidants**. Partant du principe que si l'aidant se sent bien, l'aidé se sent bien aussi, des professionnels leur ont proposé des **solutions pour mieux accompagner leurs proches fragilisés**. Le CICAT Lorraine, par exemple, est spécialisé dans les aides techniques en ergothérapie en cas de perte d'autonomie. D'autres acteurs, Alz'appart, France Alzheimer, France Parkinson, offrent des **instants de répit aux aidants pour qu'ils puissent penser à eux**.

RÉDUIRE LA FRACTURE NUMÉRIQUE

La Semaine bleue s'est poursuivie le 3 octobre avec la **Journée de l'inclusion numérique** à Bliiida : des conférences, des tables rondes, des ateliers au sujet de l'intelligence artificielle, de la sécurité et de la manipulation de l'information, du numérique responsable, du numérique et des liens intergénérationnels, auxquels 350 personnes ont participé. Un événement pour **réduire la fracture**

Agenda des seniors

Bimestriel, l'Agenda des seniors de la Ville de Metz dispense toute l'année des **informations destinées aux seniors** : activités culturelles, physiques, loisirs, bien-être, bons plans, **spécialement pensés pour eux**.

Il est **disponible gratuitement** à l'hôtel de ville, dans les mairies de quartier et les équipements municipaux, consultable aussi sur metz.fr

numérique, notamment celle ressentie par les seniors, et réfléchir aux apports et limites des nouvelles technologies.

Au-delà de la Semaine bleue, rappelons que depuis 2012, **Metz est un territoire « ami des aînés »**, label de référence dans la prise en compte par une commune du vieillissement de sa population. En 2022, **Metz a été la première ville à atteindre le niveau platine du label**, que seules 2 autres communes détiennent aussi à présent.

Toute l'année, la Ville de Metz et son CCAS confirment leur volonté d'une ville inclusive et intergénérationnelle, qui soutient le vieillissement, où le bien-être des seniors et de ceux qui les accompagnent est une motivation quotidienne.

Accès aux soins

Urgences
et soins non
programmésLES SERVICES DES URGENCES SONT RÉSERVÉS
AUX CAS LES PLUS GRAVES. AVANT D'Y ALLER,
COMPOSEZ LE 15.

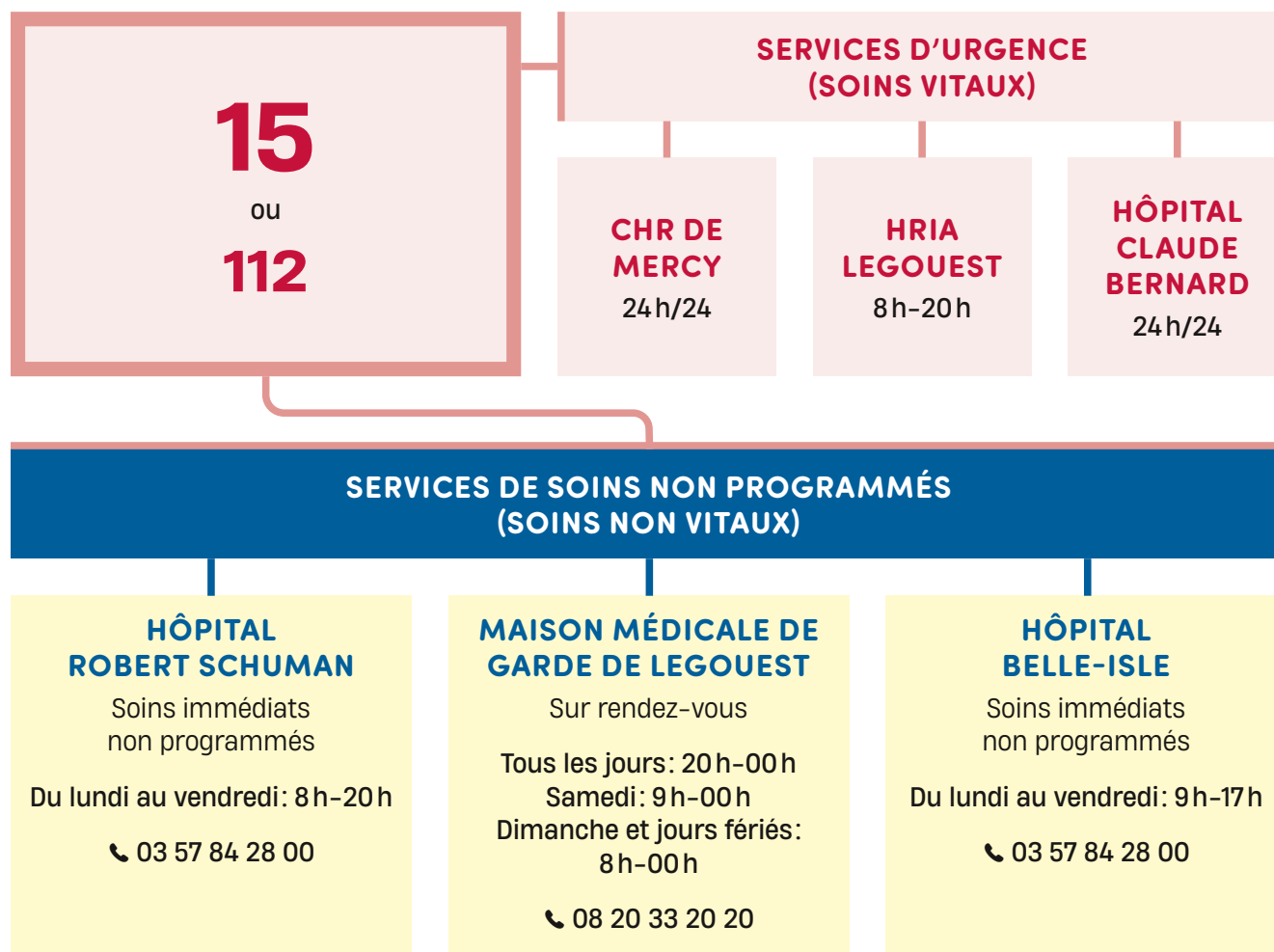
Aux heures de consultation habituelles, si vous ressentez un besoin de soins, appelez votre médecin traitant.

Pour accéder à des soins non prévus à prendre en charge rapidement en dehors des consultations de votre médecin, il est impératif avant toute chose d'appeler le 15 ou le 112 (le 114 pour les personnes malentendantes, accessible en visiophonie, tchat, SMS ou fax).

Se diriger de sa propre initiative aux urgences sans appeler le 15 peut être

une erreur qui peut s'avérer dangereuse. Outre le fait de **ne pas surcharger les services des urgences** au détriment de cas plus graves, cela permet aux médecins du 15 d'affiner votre diagnostic et de vous orienter vers l'hôpital le plus à même de répondre à votre situation.

Le cas échéant, les **services de soins non programmés** seront les plus appropriés pour votre accès aux soins.



En cas d'urgence vitale, ou de doute sur la gravité de la situation, composez toujours le 15 !

En dehors des horaires d'ouverture des cabinets médicaux et des structures alternatives aux services d'urgences, il convient d'appeler **Médigarde** au 08 20 33 20 20 (n° indigo 0,118€/min).

Inclusion

Apprendre le handicap, pour apprendre du handicap

POUR UNE COMMUNE TOUJOURS PLUS INCLUSIVE, LA VILLE DE MÉTZ SENSIBILISE AU HANDICAP AUSSI BIEN À L'ÉCOLE QUE SUR LES TERRAINS DE SPORT.

Du 2 au 6 décembre, la Ville de Metz reconduit la **Semaine de sensibilisation au handicap dans les écoles**, avec un programme pour tous les niveaux.

Pour les classes élémentaires, les enseignants disposent d'une **mallette pédagogique spécifique distribuée aux écoles par la Ville**. Elle contient des outils et ressources adaptés pour aborder les différents types de handicap avec leurs élèves. De même, la **Ville de Metz a offert à toutes les écoles des jeux de boccia** (handisport proche de la pétanque) pour des séances d'activité sportive, dans le prolongement des Jeux Paralympiques. La discipline y est inscrite depuis 1984, tandis que la France a obtenu sa première médaille olympique, en or s'il vous plaît, cet été. Pour la première fois et pour le lancement de la semaine, 2 représentations d'un **spectacle, conte en chant signé**, ont lieu à l'hôtel de ville, avec un goûter offert aux enfants à l'issue.

Pour les maternelles, des **ateliers en Langue des signes française (LSF)** sont organisés, afin de faire découvrir cette langue aux élèves et leur permettre de **mieux appréhender la communication avec les personnes sourdes et malentendantes**. À cet effet, la Ville de Metz a conçu un livret, document ludique, **mémo illustré de mots élémentaires en LSF distribué aux écoliers pour un premier apprentissage de cette langue**.

Pour tous, la possibilité de **réaliser une production artistique sur le thème du handicap**, fondée sur une démarche pédagogique conçue par l'Éducation nationale, est proposée. Les classes participantes seront récompensées et leurs œuvres exposées à l'hôtel de ville.

À l'occasion de la Semaine de sensibilisation au handicap, les écoliers messins participent à des ateliers pédagogiques pour expérimenter des situations de handicap.





Le week-end des sports adaptés et parasports, organisé par la Ville de Metz, sensibilise à la pratique du handicap, ici avec une initiation à la boccia.

Durant les temps périscolaires, des activités variées sous différentes formes (jeux, ateliers, expositions, repas dans le noir, etc.) ont lieu, pour **impliquer tous les élèves afin qu'ils s'expriment sur le sujet et partagent leurs expériences.**

S'OUVRIR À L'ALTÉRITÉ

À l'école, la Ville de Metz sensibilise au handicap. Elle le fait également dans le domaine sportif, avec notamment le **Week-end des sports adaptés et parasports** qui s'est tenu au complexe sportif Saint-Symphorien le 19 octobre dernier. Événement majeur pour **l'inclusion dans le sport**, il a été inauguré par François Grosdidier, Maire de Metz, accompagné de Jean-Marie Donatello, Président du Comité départemental handisport de Moselle et l'un des 4 porteurs de la flamme olympique désigné par la Ville de Metz lors de son passage dans notre ville cet été, ainsi que de Jean-Marie Morainville, Président du Comité départemental de sport adapté de Moselle.

La manifestation vise à **faire découvrir au grand public les sports adaptés et le handisport**, lui faire prendre la mesure des exploits et des efforts des sportifs handicapés, **cultiver les valeurs du paralympisme que sont l'égalité, le courage et la détermination**, tout en mettant en lumière le **tissu associatif messin** qui s'emploie en la matière.

Au programme, des ateliers ludiques et conviviaux, des démonstrations et des initiations sportives.

De plus, cet événement a pu profiter la présence de Laure Ustaritz, marraine de l'opération, para-athlète du club A2M (Athlétisme Metz Métropole), qui a brillé aux Jeux Paralympiques en se plaçant 6^e sur le 400 mètres féminin !

La Ville de Metz œuvre pour un sport accessible à tous et sensibilise ses écoliers au handicap pour s'ouvrir aux autres.

📄 Consultez le mémo illustré de mots élémentaires en LSF distribué aux éco-lyers messins, conçu par la Ville de Metz.



Yvette Masson-Franzil
Conseillère municipale
déléguée à la ville inclusive

« Ces animations ont pour objectif de sensibiliser aux enjeux liés au handicap et à l'inclusion, afin d'améliorer le vivre-ensemble quelles que soient nos différences »

Viabilité hivernale

L'hiver vient, la Ville de Metz est prête

350 km
de voies
communales

18
engins
de service
hivernal

150
agents
mobilisables
24h/24



22
dénigeuses

1 400 tonnes
de sel en stock
& 30 m³ de saumure

AFIN D'ASSURER LA SÉCURITÉ ET LES DÉPLACEMENTS DE CHACUN DURANT LA SAISON HIVERNALE, LES ÉQUIPES MUNICIPALES SE MOBILISENT.

La **viabilité hivernale**, ce sont la surveillance du réseau de voies publiques et les interventions qui en découlent en raison des intempéries saisonnières, frimas, neige, verglas. Elle vise avant tout la **sécurité des usagers**. À l'approche de l'hiver, la Ville de Metz a réalisé son « Opération blanche » le 18 octobre dernier, sorte de répétition générale pour présenter le dispositif de viabilité hivernale, en présence de François Grosdidier, Maire de Metz, et de Martine Nicolas, Adjointe au Maire chargée de la propreté urbaine et de la coordination des actions en matière de viabilité hivernale.

DES SERVICES ÉQUIPÉS ET MOBILISÉS

Au PC neige, on centralise l'information et on coordonne l'action des agents sur le terrain, en s'appuyant sur le Dossier d'organisation de la viabilité hivernale (DOVH), qui définit **les niveaux de services et les moyens associés**, cadre l'intervention et le rôle de chaque équipe, dresse l'inventaire des équipements, donne les consignes d'épandage, etc.

350 km de voirie sont à déneiger, avec dans l'ordre des priorités : les voies Mettis, traitées par les services métropolitains ; les autres voies des transports en commun Le Met' ; les

axes structurants (rues à fort trafic, accès aux voies rapides, ceintures urbaines, ponts) puis secondaires, permettant de **maintenir l'activité sociale et économique quotidienne de la ville** ; le reste du réseau routier, ainsi que les pistes cyclables prioritaires, avec un engin spécialement calibré pour cela ; les trottoirs à fort trafic piétons et les escaliers publics, les abords des équipements publics, des lieux de culte, etc. **Les modes d'intervention sont hiérarchisés, les traitements priorités** selon ce schéma, en se concentrant en cas d'épisode météorologique particulièrement défavorable sur les **niveaux prioritaires**. Les traitements sont effectués en curatif, mais aussi en pré-curatif, selon les types d'intempéries et de prévisions, avec des fondants stockés au centre d'exploitation : 1 200 tonnes de sel en vrac, 200 tonnes de sel en sac et 30 m³ de saumure.

Durant 5 mois, de mi-novembre à mi-mars, 7j/7, 24 h/24, jours fériés compris, l'astreinte concerne jusqu'à 150 agents, 30 conducteurs d'engins et 120 techniciens manuels des services de la propreté, des espaces verts et de la mobilité. Côté matériel, 15 engins de service hivernal (9 poids lourds, 3 tracteurs, 3 véhicules légers), 2 camions grue ravitailleurs et 1 chargeur sur pneus, ainsi que 22 déneigeuses, sont mobilisables... La Ville de Metz est prête, et vous ?

PENSER À DÉNEIGER

Car **les habitants sont responsables du déneigement des trottoirs qui bordent leur domicile**. Les personnes âgées, à mobilité réduite, peuvent s'inscrire auprès du Centre communal d'action sociale (CCAS), pour **bénéficier gratuitement du déneigement de leurs trottoirs devant leur habitation**, par la société Metz Pôle Services.

La municipalité met tout en œuvre pour assurer la sécurité et les déplacements de chacun.

Les bons comportements

- Adapter ses vêtements et ses chaussures.
- Avoir du sel et une pelle de déneigement à son domicile.
- **Assurer le déneigement des trottoirs devant son habitation** sur une largeur d'au moins 2 mètres.
- Anticiper ses déplacements en cas d'alertes météo.
- Équiper son véhicule de pneus neige.
- Aider ses voisins les plus fragiles.

Challenge dextérité

Se lancer le défi d'une ville toujours plus propre

INITIÉ PAR LE PÔLE PROPRETÉ URBAINE DE LA VILLE DE METZ, LE CHALLENGE DEXTÉRITÉ VALORISE LE SAVOIR-FAIRE DES AGENTS MUNICIPAUX, À QUI L'ON DOIT UNE COMMUNE PARMİ CELLES LES PLUS PROPRES DE FRANCE.

Inspiré par les actions de prévention des risques routiers, le pôle Propreté urbaine de la Ville de Metz a lancé l'année dernière un défi en interne à ses agents : au centre d'exploitation rue Dreyfus Dupont, effectuer en un temps record un parcours jalonné d'obstacles, nécessitant des manœuvres précises et donc une certaine adresse.

En binôme, chaque équipe est composée d'un conducteur d'engins et d'un agent d'entretien qui, chronométrés, réalisent le parcours de nettoyage à l'aide d'une balayeuse. Le but n'étant pas simplement d'être rapide, mais bien de préserver l'intégrité des agents et du matériel lors des interventions dans l'espace public.



Le Challenge dextérité de la propreté urbaine messine nécessite précision et habileté pour rendre un service de qualité en toute sécurité.



«Photo de famille», lors de la remise des prix de la 2^e édition du Challenge dextérité.

VALORISER LE SAVOIR-FAIRE DES AGENTS

Ce défi s'inscrit donc tout autant dans une démarche de qualité que de sécurité, avec toujours une préoccupation environnementale. Il vise à valoriser la technique et le savoir-faire des agents municipaux de la propreté urbaine, renforcer leurs compétences et inciter aux bonnes pratiques quotidiennes. Cette initiative est l'occasion de rappeler l'importance de leur tâche, qui nécessite précision et habileté pour une action de qualité, effectuée en toute sécurité, avec une parfaite maîtrise des outils de travail.

Pendant tout l'été, la 2^e édition du Challenge dextérité a vu les équipes, une trentaine d'agents, s'affronter dans la perspective de l'épreuve finale. Elle a eu lieu le 26 septembre dernier, sous les yeux de François Grosdidier, Maire de Metz, et de Martine Nicolas, Adjointe au Maire chargée de la propreté urbaine. Ils étaient accompagnés pour l'occasion de Thomas Flusin, Directeur régional de Citeo, partenaire de la collectivité spécialisé dans la lutte contre les déchets abandonnés et dans le domaine du recyclage, qui soutient notamment le déploiement du tri dans l'espace public.

METZ, VILLE PROPRE

Rappelons qu'en 2023, le Challenge dextérité a été récompensé par un trophée, dans la catégorie « Management », par l'Association des villes pour la propreté urbaine (AVPU). L'année précédente, la même association de référence avait attribué à la Ville de Metz la 5^e étoile du label « Ville éco-propre », la plus haute distinction que seules 4 autres communes détiennent actuellement, pour son plan d'action visant à améliorer durablement la propreté de ses espaces publics. Preuve de la persévérance messine en la matière, ces 5 étoiles ont été renouvelées cette année.

Grâce à ses quelque 170 agents, Metz est devenue l'une des villes les plus propres de France. Cette appréciation est corroborée par l'enquête d'un institut indépendant réalisée en 2023 : 83 % des habitants trouvent la ville propre, ainsi que 81 % des commerçants, et même 91 % des étrangers, satisfaits du niveau de propreté à Metz.

Le souci permanent de la formation et de l'efficacité dénote de l'exemplarité et de l'engagement des équipes municipales, qui grâce à leur habileté et leur savoir-faire embellissent le cadre de vie des habitants et l'image de Metz. Félicitations aux agents de la propreté pour leurs prouesses quotidiennes !

RECENSEMENT DE LA POPULATION

À partir du 16 janvier 2025, une partie des logements et des habitants de la commune seront recensés. Si vous êtes concernés vous recevrez un pli dans votre boîte aux lettres. Puis un agent recenseur recruté par la Ville vous fournira une notice d'information, soit dans votre boîte aux lettres soit en main propre.

Vous n'aurez plus qu'à suivre les instructions.

L'agent recenseur est identifiable grâce à une carte officielle tricolore.

Il vous proposera de **vous faire recenser en ligne**, en vous remettant vos identifiants. **Cette solution aux nombreux avantages est préconisée** : gain de temps, réponse au questionnaire facilitée, collecte des informations plus rapide, moins coûteuse et plus respectueuse de l'environnement. **Rendez-vous sur le site le-recensement-et-moi.fr avec vos identifiants** et laissez-vous guider.

Autrement, vous devrez remplir les documents papier que l'agent recenseur viendra récupérer à un moment convenu avec vous, ou bien les envoyer ou les déposer directement à la mairie. Les étudiants résidant à Metz pour leurs études sont également concernés par le recensement.

Vos réponses sont importantes pour l'intérêt de Metz, la bonne identification de ses besoins en matière d'équipements publics, d'urbanisme, de transports, etc. En outre, **répondre au recensement est une obligation légale**. Transmises à l'Insee, **toutes les réponses sont absolument confidentielles**.

Par ailleurs en 2025, certains quartiers de la commune participeront à l'Enquête Famille. Si vous êtes concernés, l'agent recenseur vous remettra une notice pour cette enquête.

Le recensement en ligne est bien évidemment gratuit, **ne répondez pas à des sites qui vous demanderaient de l'argent**.

③ Informations complémentaires en appelant Allo Mairie au 0800 891 891 (appel et service gratuits) et sur le site le-recensement-et-moi.fr



SOUTIEN PSYCHOLOGIQUE

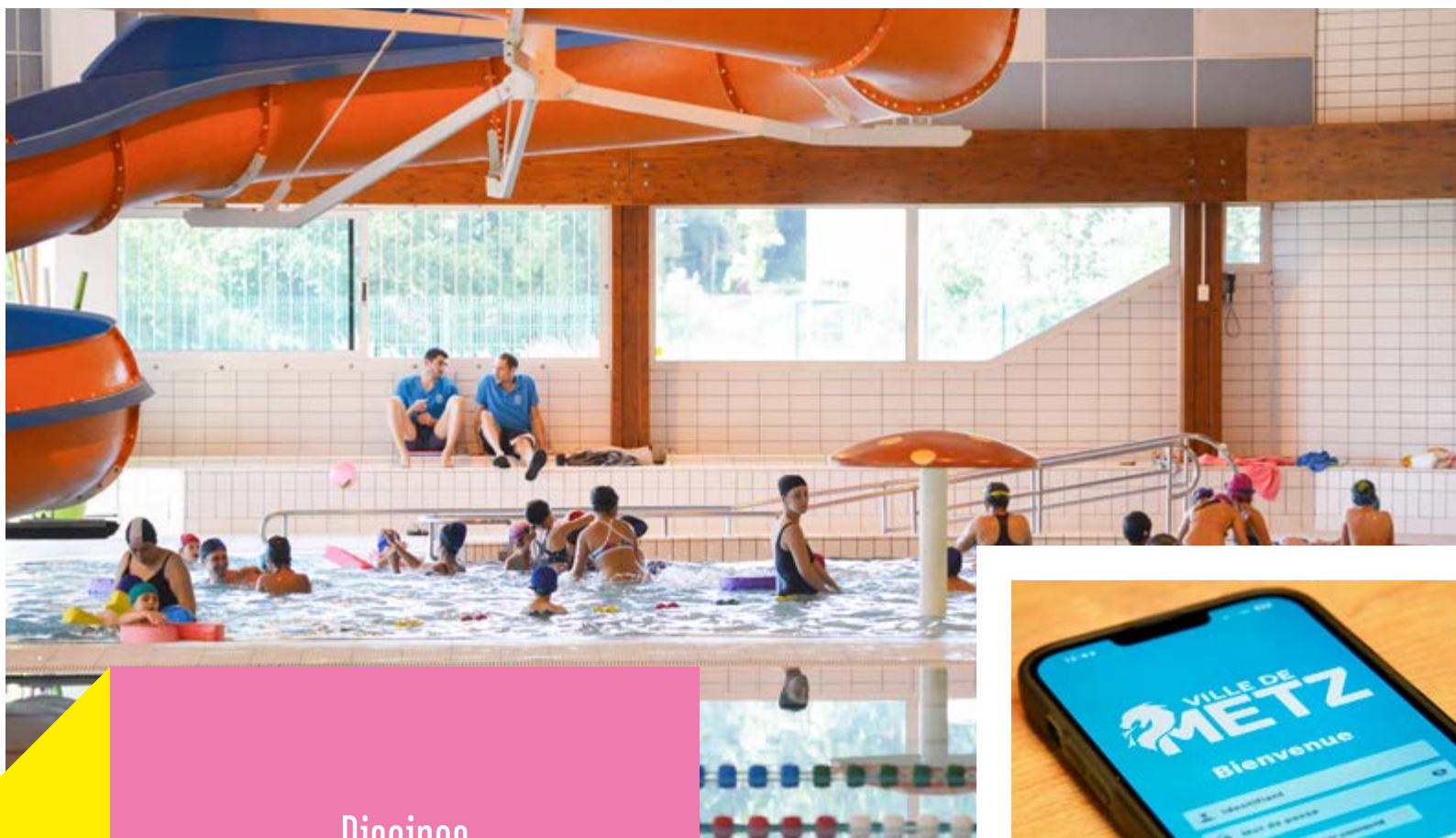
Le Centre Pierre Janet de l'Université de Lorraine propose un **dispositif de soutien psychologique gratuit** pour aider les personnes à faire face à des difficultés ponctuelles.

Chaque mardi après-midi, une permanence sur rendez-vous est ainsi assurée par des étudiants en dernière année du Master en psychologie clinique de l'Université de Lorraine, à Metz. Ce sont de futurs professionnels, armés de connaissances théoriques et pratiques suffisantes. Tous sont supervisés par des psychologues expérimentés.

Ce dispositif s'adresse à toutes les personnes majeures et autonomes ressentant une forme de souffrance psychologique ou, plus simplement, le besoin de parler, de se confier. S'il ne peut remplacer une prise en charge par un psychologue ou un personnel de santé, le soutien psychologique peut rassurer, aider à extérioriser un mal-être en apportant réconfort et conseil.

Chaque séance dure 45 minutes, pour un maximum de 3 rendez-vous. Elle se déroule, au choix, soit en présentiel soit à distance. Bien évidemment, **confidentialité et respect de la déontologie en vigueur sont garantis**.

Pour réserver un créneau, il suffit de se rendre sur le site du Centre Pierre Janet, dans l'onglet « Consultation », et de remplir le formulaire correspondant, à l'adresse : centrepierrejanet.univ-lorraine.fr/les-consultations/soutien-psy



Piscines

Nouvelle appli : tout baigne !

LA VILLE DE METZ A LANCÉ UNE APPLICATION MOBILE POUR LES PISCINES MUNICIPALES, VOTRE NOUVEL OUTIL POUR PROFITER PLEINEMENT DE VOS ACTIVITÉS AQUATIQUES.

À Metz, **3 piscines municipales sont ouvertes au grand public** : Belletanche, Lothaire et Square du Luxembourg.

Pour une **expérience aquatique simplifiée**, la Ville de Metz a lancé au mois d'octobre une **nouvelle application**, indispensable pour profiter au mieux des piscines municipales et de leur **large palette d'activités** : cours de natation, aquapaddle, aquagym, aquabike, aquajogging, etc.

Avec l'appli, vous avez la possibilité de **réserver vos activités** en quelques clics où que vous soyez. Vous disposez également de toutes les **informations pratiques en temps réel** : jours et horaires d'ouverture, affluence, équipements disponibles, et bien plus encore...

En outre, des **alertes bien utiles** vous informent sur d'éventuelles annulations d'activités et fermetures.

BIEN UTILISER L'APPLICATION

Si vous créez un nouveau compte via l'application, il vous faut passer à la caisse de l'une des piscines municipales pour **acheter un pass piscine et l'associer à votre compte**, afin de pouvoir facilement le gérer en ligne.

Si vous avez déjà un compte piscine avec une carte associée, téléchargez l'application et votre solde apparaîtra automatiquement. Vous aurez ainsi la **possibilité de réserver immédiatement des activités**.

Par ailleurs, lors de l'installation de l'application, **n'oubliez pas d'accepter les notifications** pour recevoir les alertes en temps réel.

📍 Informations générales sur les piscines municipales, jours et horaires d'ouverture, activités, affluence en temps réel, également sur piscines-metz.fr



Installation gratuite sur Google Play et l'App Store.

GARE DE METZ : LA BELLE HISTOIRE

Nous savons que **la gare de Metz est la plus belle de France**. Éluë à 3 reprises en tant que telle, disons-le avec un peu d'orgueil : quand elle ne gagne pas le concours, c'est soit parce qu'il n'a pas lieu, soit parce qu'elle est désignée hors compétition, pour laisser une chance aux autres...

Après la plus belle gare de France, SNCF Gares & Connexions a lancé cette année le **concours de la plus belle histoire de gare**. Et c'est à nouveau une victoire pour Metz qui, dans un tournoi contre 25 autres gares françaises, finit à la première place, forte de plus de 5 430 votes en ligne. Résultat logique, pour deux raisons. La première, c'est que **la gare de Metz est majestueuse et possède effectivement une riche histoire**, au gré des guerres, des annexions et des libérations. La deuxième, c'est que **les Messins sont devenus très attachés à ce monument**, bien qu'il fut un temps décrié, et qu'ils savent se mobiliser pour le défendre.

Monumentale, de style néo-roman rhénan, la gare est construite de 1905 à 1908, pendant l'annexion, matérialisant la puissance prussienne, symbolisant l'empire et légitimant le pouvoir du Kaiser Guillaume II. Dans le salon d'honneur de l'empereur, **le splendide vitrail de Charlemagne représente un ancêtre commun au royaume de France et au Saint-Empire romain germanique**. Autre particularité, **le château d'eau** qui approvisionnait les locomotives à vapeur. Il est, tout comme d'autres éléments de la gare, inscrit au titre des monuments historiques.

Point d'arrivée à Metz pour les touristes et voyageurs, **la valeur patrimoniale remarquable de la gare, tant en matière architecturale que culturelle, fait la fierté des Messins**.



AUTOMNE AU JARDIN BOTANIQUE

Le 25 octobre dernier, la Ville de Metz célébrait la saison automnale au Jardin Botanique, avec la 7^e édition des «**Soupes d'automne**». À la lueur des bougies, les visiteurs étaient invités à déguster de délicieuses soupes de courges au stand tenu par la Société d'Horticulture de la Moselle.

De nombreuses animations ont rythmé la soirée : parcours nocturne dans le jardin sur le petit train, maquillage d'Halloween pour les enfants, ciné-concert dans l'orangerie, conte chorégraphié avec déambulation lumineuse dans les allées, spectacle pyrotechnique, etc.

Les familles venues en nombre, certaines déguisées pour l'occasion, ont vécu **une expérience magique dans une ambiance onirique et envoûtante**.

Un nouveau succès, une **affluence record, supérieure à l'édition précédente, avec plus de 3 000 visiteurs, qui dénote l'engouement populaire pour ce rendez-vous** devenu année après année incontournable.

CONCOURS DE LA MEILLEURE SOUPE

Autre concours, autres soupes... Celles des Messines et des Messins qui, dans chaque quartier, sont invités à cuisiner leur meilleur potage. L'année dernière, **la municipalité a initié le concours de la meilleure soupe artisanale des quartiers de Metz**, qui revient donc cette année pour sa 2^e édition.

Objectifs : **promouvoir le talent des cuisiniers amateurs, sensibiliser à l'importance d'une alimentation saine et équilibrée** en privilégiant les aliments, notamment les légumes, de saison, et **impulser une dynamique ludique dans la vie des quartiers.**

Le concours de la meilleure soupe de Metz se déroule en 2 temps. Les premières manches sont organisées dans chaque quartier aux mois de novembre et décembre. Les candidats apportent leurs soupes au jury qui les goûte et les note, selon des **critères de saveur, d'aspect et d'originalité dans le choix des ingrédients.** À l'issue des dégustations, un finaliste est désigné.

Puis l'épreuve finale réunit les 11 finalistes qui cuisinent leurs recettes devant le jury. Les 3 candidats ayant obtenu les meilleures notes gagnent respectivement la louche de bronze et un panier garni, la louche d'argent et un panier garni, et **pour le grand vainqueur la louche d'or** et un repas au restaurant avec la personne de son choix.

L'année dernière, Fatima Benharkart de Vallières était arrivée en 3^e position, suivie de Maïté Renaud de Bellecroix-Les Bordes en 2^e, et de Filomena Lallement de Devant-les-Ponts, élue louche d'or. Alors, à vos soupes, prêts, cuisinez !



CENTRE-VILLE GAGNANT

Au concours des plus beaux centres-villes commerçants, organisé par la Fédération nationale des centres-villes - Vitrynes de France, Metz gagne le prix du public dans la catégorie des villes de plus de 100 000 habitants.

Une récompense qui met en valeur notre commune et renforce son attractivité. Une victoire qui atteste de la volonté de la municipalité de réenchanter le centre-ville et témoigne du travail quotidien des commerçants eux-mêmes pour dynamiser la ville.

Festivités

Saint-Nicolas : c'est à Metz que ça se passe !

DÉFILÉ, SPECTACLES, DÉAMBULATIONS, CHORALES, ANIMATIONS : SAINT NICOLAS ET LE PÈRE FOUETTARD SONT À METZ LES 7 ET 8 DÉCEMBRE. DES FESTIVITÉS POUR TOUS, INCLUSIVES ET INTERGÉNÉRATIONNELLES.

« Ô grand saint Nicolas, patron des écoliers, apporte-moi des jouets dans mon petit panier. Je serai toujours sage, comme un petit mouton, j'apprendrai mes leçons pour avoir des bonbons ». **Les 7 et 8 décembre, le saint patron protecteur des enfants est à Metz.** Déjà quelques jours auparavant, le 4 décembre après-midi, vous le retrouverez sur les places du Marché de Noël. Pour lui parler, prendre des photos, il siègera sur son trône blanc place de la Comédie, le 7 décembre après-midi. Le lendemain, dimanche 8 décembre, il apparaîtra au balcon de l'Opéra-Théâtre à 16 h 15 pour adresser un message chaleureux à tous les enfants et entonner sa célèbre chanson, avant qu'il ne défile sur son char dans les rues de Metz. Vous souhaitez déposer un mot à saint Nicolas, et peut-être même au Père Fouettard, **rendez-vous aux maisonnettes-boîtes aux lettres place de la Comédie**, où des bénévoles sont présents pour aider les enfants à préparer un dessin ou une lettre. 10 000 cartes postales ont été distribuées aux écoles primaires messines pour ce faire.



Saint Nicolas ira à la rencontre des enfants le 04/12 sur les places du Marché de Noël, le 07/12 après-midi place de la Comédie, avant son apparition sur le balcon de l'Opéra-Théâtre et son grand défilé le 08/12.

Parallèlement, n'oubliant personne, saint Nicolas rend visite aux enfants porteurs de handicap, à ceux hospitalisés à Mercy ou hébergés en établissement d'accueil au Centre départemental de l'enfance de la Moselle.

UN GRAND DÉFILÉ ET DES MILLIERS DE BONBONS

Que serait la Saint-Nicolas sans son traditionnel défilé. **Depuis la place de la Comédie jusqu'au Sentier des lanternes, admirez le grand défilé artistique coloré, cortège féérique mêlant art, musique et tradition, sur le thème de la Commedia Dell'arte**, ou quand saint Nicolas rencontre Pierrot et Arlequin... Des chars majestueux, décorés et illuminés, accompagnés d'artistes de rues, de musiciens et chanteurs, de marcheurs en costume, émerveillent petits et grands. Des troupes en déambulation, loufoques, lumineuses, musicales, avec notamment 3 Pères Fouettard sur échasses, entourent le défilé, en compagnie d'écoliers et de bénévoles. **Au total, 18 formations, 400 participants et 10 000 bonbons distribués.**





Pour les parents et grands-parents, leurs enfants et petits-enfants, on se prépare en s'inscrivant aux **ateliers intergénérationnels** « Masc'Parade » pour créer son accessoire en amont du défilé et y participer. Rendez-vous, sur inscription, au Cap place de la République, les 4 et 7 décembre à 14 h et 16 h 30.

TRADITION ET INCLUSION

Place de la Comédie, lieu central des festivités, le week-end de 14 h à 18 h 30, les animations se succèdent dans l'ambiance du Marché de Noël. Des **chorales** du Grand Est, mais aussi des **chanteurs bénévoles**, produisent leurs plus beaux chants traditionnels des fêtes de fin d'année: la Saint-Nicolas à Metz valorise la pratique du chant amateur et favorise les groupements entre générations. Attention, outre le **Père Fouettard**, l'autre grand méchant du moment n'est autre que le **Graouilly**, sorti affamé de sa tanière...

Les **ÃÃÃ, échassiers** arpenteurs des rues, êtres saugrenus et haut perchés, propagent leur bonne humeur, tandis que le Cirque Gones débarque avec son **spectacle de marionnettes**, à 15 et 17 h.

À Metz, le Père Fouettard n'est pas si méchant qu'il en a l'air. Il pourrait même participer à la distribution de plus de 10 000 bonbons pendant le défilé.



Grand défilé et déambulations artistiques vont animer les rues de Metz le 8 décembre.

Dans un objectif de mixité sociale, un **spectacle gratuit**, ouvert à tous, a lieu le 8 décembre à partir de 13 h 30 à l'Opéra-Théâtre. « La chasse au loup », affabulaconte musical revisitant contes et fables populaires, invite aussi les familles défavorisées par l'intermédiaire d'une vingtaine d'associations.

Vivre la Saint-Nicolas à Metz, c'est s'imprégner en même temps de la magie de Noël, avec le Marché merveilleux, ses attractions, et une autre chanson: « Petit Papa Noël, quand tu descendras du ciel ».

③ D'autres surprises vous attendent: [programme complet](#), [informations](#), [inscription aux ateliers sur metz.fr](#)

PREMIÈRES SCÈNES

Le Pôle musique et danse de l'École Supérieure d'Art de Lorraine (ÉSAL), qui forme aux diplômés d'État de professeur de danse et de musique, est lauréat du dispositif CulturePro du ministère de la Culture. Ce programme vise à soutenir les actions des écoles de l'enseignement supérieur de la culture **en faveur de la professionnalisation et de l'insertion professionnelle de leurs étudiants et diplômés.**

En 2024-2025, l'ÉSAL reconduit pour une 2^e édition sa saison de spectacles pluridisciplinaires « Premières Scènes », en partenariat avec la Ville de Metz et l'association Verdandi PMD, créée à l'initiative des étudiants de l'ÉSAL.

Cette année, le Pôle musique et danse de l'ÉSAL propose **4 dates, le 10 décembre 2024, le 14 janvier 2025, le 11 mars et le 27 mai**, pour découvrir les spectacles retenus dans le cadre de l'appel à projets « Premières Scènes ». Les représentations ont lieu pendant la pause méridienne à **12 h 30 à l'hôtel de ville**, et sont suivies d'un buffet pour **favoriser les échanges avec les artistes.**

Parallèlement, l'ÉSAL délocalise **3 concerts et spectacles** programmés dans le cadre de la formation des étudiants : un spectacle de danse qui a eu lieu **le 12 novembre**, un concert de piano **le 4 février 2025**, et un spectacle mêlant musique et danse **le 29 avril**. Ces événements se tiennent également **dans le salon de Guise de l'hôtel de ville à 12 h 30.**

Les représentations s'adressent à tous les publics, l'entrée est libre et gratuite.



NOCTI'RUN

En 2024, plus de 2 000 coureurs s'étaient donné rendez-vous à la lueur des lampes frontales pour **un moment sportif et convivial.**

Dimanche 12 janvier 2025, la 4^e édition de la Nocti'Run aura lieu dans les rues du centre-ville de Metz. Le départ du trail urbain nocturne est prévu à **17 h** place d'Armes, où sera basé le **village de la manifestation, ouvert dès 15 h** avec consignes, animations, buvette et restauration sur place.

Le rendez-vous sportif incontournable du début d'année à Metz propose **2 épreuves** : 1 course de 10 km, accessible à partir de 16 ans, et une course de 5 km, ouverte aux jeunes dès 14 ans.

📍 **Inscription jusqu'au 8 janvier sur le site le-sportif.com**



LE LIVRE EN HIVER

Pour sa 11^e édition, et en partenariat avec la Ville de Metz, l'Association Plumes à Connaître organise son **salon du « Livre en hiver » à l'hôtel de ville samedi 14 décembre de 10 h à 18 h.** Un rendez-vous pour tous les passionnés qui s'intéressent à l'art d'écrire et à la littérature, à la rencontre d'une cinquantaine d'auteurs autoédités qui présentent leurs ouvrages et dialoguent avec le public. **Entrée libre.**

Exposition

Verlaine n'est pas mort

DU 6 DÉCEMBRE AU 31 JANVIER À LA PORTE DES ALLEMANDS, LA VILLE DE METZ CÉLÈBRE LES 180 ANS DE LA NAISSANCE DU POÈTE MESSIN AVEC L'EXPOSITION VERLAINE¹⁸⁰.

Paul Verlaine est né au n°2 de la rue Haute Pierre, à Metz, où stationna la garnison de son père, capitaine de l'armée française. **La Ville de Metz célèbre cette année les 180 ans de sa naissance.**

« Poète maudit », **il est l'une des voix les plus originales de la modernité poétique**, son œuvre ayant révolutionné la versification française. Figure complexe, provocatrice, il rejette les normes établies et défie les conventions culturelles.

Le mouvement punk, dans sa volonté d'expression brute, s'inscrit dans la même intention de subversion que le poète messin dans ses poèmes. Par sa vision décalée et son refus des structures figées, Verlaine a ouvert une voie dont les punks des années 80 se sont nourris, en quête d'un art sans concession contre la norme et la culture dominante. Sorte de vagabond « no future », Verlaine est punk avant l'heure. La liberté d'expression et de création du poète sulfureux continue d'influencer les artistes modernes.

L'exposition Verlaine¹⁸⁰, qui se tient à la porte des Allemands du 6 décembre 2024 au 31 janvier 2025, lie le poète messin à la révolte

punk. Plus globalement, elle ambitionne de **retracer ce que l'esprit de cet écrivain peut encore susciter dans les créations d'aujourd'hui** chez des artistes français et internationaux, qui font revivre le poète dans leurs œuvres.

EXCLUSIVITÉS ET ARCHIVES

Dans une scénographie brute, toute faite de contrastes, **les œuvres exposées sont multiformes**: une création originale de Pierre et Gilles, tirage photographique peint qui revisite l'image de Verlaine avec des touches colorées; un meuble bibliothèque délicatement brûlé, réalisé dans le cadre d'une résidence à Bliida; des tableaux, peintures, portraits; un diaporama photographique des lieux du territoire nommés Verlaine; des compositions spéciales en graffiti; des ouvrages « imprimés et publiés sous le manteau », des recueils érotiques illustrés; des manuscrits autographes, lettres; son extrait de baptême à l'église Notre-Dame, ainsi qu'un faire-part de décès; son masque mortuaire, exposé pour la première fois; des albums musicaux; des robes décorées de

textes manuscrits, réalisées sur mesure pour l'exposition, l'une d'elle parfumée et suspendue sur une pelouse naturelle... À noter aussi la création originale vidéo et musicale, clip érotico-gothique d'Arielle Dombasle projeté sur écran. Et même un pistolet d'époque, identique en tous points à celui avec lequel Verlaine tira sur Rimbaud!

Dans des temps troublés où la poésie peut être une raison de vivre, **une exposition unique** à ne manquer sous aucun prétexte.



120 ANS DU TEMPLE NEUF

Du 24 novembre au 24 décembre, pour les 120 ans du Temple Neuf, sur le thème de « l'accueil de l'autre », (re)découvrez cet édifice à travers des expositions, des conférences et des chorales.

Les mercredis, samedis et dimanches après-midi, vous pouvez **contempler un ensemble de 36 tableaux** pleins de douceur et de poésie, illustrant la différence, découverts à l'Association familiale pour l'aide aux enfants et adultes déficients de l'agglomération messine (AFAEDAM) et jamais dévoilés aux Messins. Vous pouvez également admirer un ensemble de **120 œuvres, peintures, dessins, gravures, eaux-fortes et photos représentant le Temple Neuf.**

Les mardis à 18 h a lieu une **série de conférences, chacune étant ponctuée de pauses musicales en direct**, en partenariat avec le Conservatoire Gabriel Pierné de Metz: le 26 novembre pour réfléchir aux conditions du vivre-ensemble, le 3 décembre pour écouter des témoignages sur le handicap à l'occasion de la Journée mondiale des personnes handicapées, le 10 décembre sur les liens entre justice écologique et justice sociale, et le 17 décembre sur l'accueil de la parole de l'enfant et de l'adolescent.

Enfin samedi 14 décembre à 16 h 30, les chorales Chœur à cœur de Mondelange et Chœur Bonne Humeur de Sainte-Barbe réchauffent les cœurs avec un concert de chants des fêtes de fin d'année.

③ Entrée libre pour l'ensemble des évènements.
Programme détaillé sur metz.fr



FESTIVAL D'HUMOUR DE METZ

En partenariat avec la Ville de Metz, Julien Strelzyk et l'association JUST remettent le couvert, et sur un plateau. **Un plateau d'humoristes** en l'occurrence, **pour la 3^e édition du Festival d'humour de Metz**. Du 13 au 19 janvier 2025, 8 salles messines accueillent 9 spectacles de la jeune garde du comique français. Formés dans les comedy clubs et en première partie, ils cumulent les vues sur le web.

Pour nous faire marrer, Aubin Dala nous fait part de ses galères, Yann Guillaume est libre et Amy London prof d'anglais à Marseille, Ryad Graham a le sens de l'observation, Rosa Burszstein cherche l'amour, Michaël Hirsch nous fait rêver et Franjo nous parle de lui... Ajoutez à ça **une grande soirée impro** avec carte blanche à Gêrôme Grandfond et ses invités dont Pierre de Brauer, ainsi qu'un **grand rendez-vous de stand-uppeurs** avec de petites pépites (Emy Bng, Adrien Montowski, Yassir, Lise Dehurtevent, Thibaud Agoston), animé par Julien Strelzyk en personne, et l'année va débiter en fous rires.

③ Programme détaillé sur fhmetz.fr

Gastronomie

De Rabelais à Bibendum : Le Guide Michelin à Metz

LE 31 MARS 2025, LA CÉRÉMONIE DE DÉVOILEMENT DU PALMARÈS DU GUIDE MICHELIN À METZ FERA RAYONNER LA VILLE À L'INTERNATIONAL.

S'il est un illustre témoin du patrimoine culinaire messin, c'est bien François Rabelais, qui séjourna dans notre ville en 1546-1547, décrivant ses habitants comme de bons vivants à la digestion vigoureuse... 5 siècles plus tard, la marque au Bibendum, le célèbre bonhomme Michelin, choisit Metz pour dévoiler l'édition 2025 de son prestigieux Guide rouge, véritable institution de la gastronomie française et internationale.

METZ, CAPITALE MONDIALE DE LA GASTRONOMIE

C'est depuis le château de Malbrouck, le 15 octobre dernier, que Gwendal Poullennec, Directeur international du Guide Michelin, a officialisé l'annonce, entouré de Patrick Weiten, Président du Département de la Moselle et de Moselle Attractivité, à l'initiative de ce projet, de Cédric Gouth, Vice-Président de la Région Grand Est délégué au tourisme et Président de l'agence d'attractivité Inspire Metz, et de François Grosdidier, Maire de Metz et Président de l'Eurométropole.

L'un des plus anciens et célèbres guides gastronomiques du monde décerne chaque

année ses étoiles qui récompensent les meilleures enseignes. Et c'est donc à Metz, au Centre de congrès Robert Schuman, le 31 mars prochain, que se tiendra la cérémonie de présentation du Guide Michelin 2025 et de son palmarès.

Cet évènement international exceptionnel, avec plus de 600 chefs étoilés et 150 journalistes du monde entier attendus, va faire rayonner Metz, qui deviendra durant 2 jours la capitale mondiale de la gastronomie. Un coup de projecteur et une couverture médiatique considérable au bénéfice de l'attractivité du territoire.

UNE GRANDE FÊTE ET DES PROJETS ÉTOILÉS

Le 30 mars, la veille du dévoilement des étoiles, une grande fête sera organisée avec un village gourmand place de la République, parrainé par le chef Michel Roth. De nombreux

stands seront animés par des restaurateurs, des viticulteurs, des artisans et producteurs locaux, tous les acteurs et partenaires de la filière. L'occasion de valoriser aussi les étudiants des formations professionnelles en hôtellerie-restauration, nous pensons en particulier aux élèves du lycée hôtelier Raymond Mondon.

L'annonce de cet évènement s'articule pleinement avec la volonté de la municipalité de renforcer la place de la gastronomie à Metz, dans le contexte de l'arrivée du chef étoilé Charles Coulombeu au restaurant du Centre Pompidou-Metz, et de l'appel à projets pour un restaurant gastronomique sous le Marché couvert place de Chambre.

L'accueil du Guide Michelin est un honneur et un défi pour Metz, s'affirmant de plus en plus comme une grande destination touristique, qui mérite de posséder à nouveau un ou plusieurs restaurants étoilés.



Le Maire de Metz François Grosdidier était présent au château de Malbrouck pour l'annonce officielle de la tenue de la cérémonie de présentation du palmarès 2025 du Guide Michelin à Metz.

GROUPE UNIS POUR METZ

Plus de 7 millions d'euros, voilà le coût pour les Messines et les Messins du soutien au gouvernement Barnier



François Grosdidier et sa majorité, alliance des libéraux d'Énergies pour Metz (présidé par la soutien d'Emmanuel Macron, Béatrice Agamennone) et des conservateurs d'Utile pour Metz (présidé par la députée de la minorité gouvernante, Nathalie Colin Oesterlé) représentent aujourd'hui localement l'ensemble des soutiens du gouvernement de Michel Barnier (si l'on excepte le silencieux soutien du Rassemblement National).

Aujourd'hui pourtant, c'est le gouvernement qu'ils soutiennent toutes et tous qui va gravement mettre à mal nos collectivités en imposant des coupes budgétaires drastiques.

À Metz, c'est plus de 7 millions d'euros de coupes annoncées (3,7 millions d'euros pour la Ville de Metz et 3,4 millions d'euros pour Metz Métropole selon les estimations d'Intercommunalités de France).

Le choix du gouvernement, que la majorité de François Grosdidier soutient, va remettre en cause les ambitions et les investissements de nos collectivités, le maintien d'un service public de qualité :

Combien d'investissements en moins pour les transports en commun ? Quelle dégradation des conditions de travail pour les agents municipaux à laquelle s'ajoutent les annonces sur les jours de carence ? Combien de subventions en moins pour nos associations et les acteurs culturels ? Combien de rénovations d'écoles en moins ? Combien de plantations d'arbres en moins ?

En soutenant le gouvernement en place, c'est à ces questions que François Grosdidier et sa majorité doivent répondre devant les Messines et les Messins.

Jérémy Roques pour le Groupe Unis pour Metz

Danielle Bori, Hanifa Guermiti, Pierre Laurent, Denis Marchetti, Sébastien Marx, Christine Peppoloni, Charlotte Picard, Pauline Schlosser, Jean-François Secondé, Nicolas Tochet



CONSEILLERS ISOLÉS

Le Rassemblement National à vos côtés en 2025

Face au dérapage des comptes publics, à Paris comme à Metz, les responsables ne savent que puiser dans la poche des contribuables pour combler leurs déficits : c'est insupportable !

Vos élus RN proposent sans relâche des économies de bon sens sur le train de vie public et les dépenses superflues.

Comptez sur nous pour défendre les Français qui se serrent la ceinture plus que jamais et veulent être respectés.

Recevez nos vœux les plus chaleureux pour Noël et la nouvelle année !

Marie-Claude Voinçon

Conseillère municipale de Metz,
Conseillère régionale du Grand Est

Françoise Grolet

Conseillère municipale de Metz,
Conseillère de Metz Métropole



Gaullisme 2.0



«Chaque Français fut, est ou sera gaulliste», disait Charles de Gaulle, citoyen d'honneur de Metz. Alors que 85% des Français reprochent aux élus de ne pas être crédibles, il est temps de revenir à la défense de l'intérêt général, à l'exemplarité, au contact direct avec les Français.

Grégory Dufour

Conseiller municipal de Metz

GROUPE UTILE POUR METZ

Metz s'illumine pour Noël: découvrez l'édition 2024 du marché de Noël!

Dans un contexte marqué par de nombreuses incertitudes (économiques, géopolitiques, climatiques, etc.), les fêtes de fin d'année nous offrent une parenthèse lumineuse et réconfortante, au plus près de nos proches et de nos familles.

Cette année encore, notre majorité municipale a souhaité vous offrir une édition du marché de Noël de Metz encore plus grandiose, plus inclusive, et plus féerique. Avec 124 chalets répartis sur cinq sites (places de la Comédie, République, Saint-Louis, Saint-Jacques et place d'Armes), Metz réaffirme son statut de capitale de Noël.

Une distinction méritée, puisque notre marché de Noël a été élu, en 2023, 3^e plus beau marché de Noël d'Europe, et s'est hissé en tête des marchés français pour les familles. Une grande fierté pour notre ville, et pour notre équipe municipale, qui œuvre depuis 2020 à développer et faire connaître cet événement devenu incontournable.

Cette édition 2024 se veut à la hauteur de nos ambitions, et propose de nombreuses nouveautés! Parmi elles, un chalet handi-accessible unique en France

Le groupe Utile pour Metz

Nathalie Colin-Oesterlé, Julien Husson, Patrick Thil, Anne Weizman, Martine Nicolas, Marc Sciamanna, Jacqueline Schneider, Anne Stémar, Isabelle Lux, Bouabdellah Tahri, Patricia Arnold, Hervé Niel, Caroline Audouy, Jean-Marie Nicolas, Anne Fritsch-Renard, Guy Reiss, Gertrude Ngo Kaldjop, Férit Burhan, Rachel Burgy, Mammam Mehalil, Bernard Staudt, Michel Vorms, Laurent Dap, Corinne Friot, Yvette Masson-Franzil, Éric Fiszon, Laurence Molé-Terver, Blaise Taffner, Stéphanie Changarnier, Chanthly Ho, Timothée Bohr, Henri Malassé, Jérémy Bosco, Nicole Faessel, Attila Sapci



GROUPE ÉNERGIES POUR METZ

2024, une année décisive à Metz

L'année s'achevant, est venu le temps du bilan et d'envisager avec responsabilité les deux années à venir avec vous. D'abord, **2024 a été une année décisive** pour de nombreux projets en faveur de **l'écologie** grâce à la plantation de milliers d'arbres et la végétalisation de nouvelles cours d'école alors que les travaux de la Serpentine ou de la Place de la Chèvre avancent à grands pas. Cette année, on a aussi plus pédalé à Metz avec l'achèvement des **aménagements cyclables** de la ceinture des boulevards et dans les quartiers. Pour toujours plus de **proximité**, la Ville a rouvert la **mairie de quartier de Nouvelle-ville** et des dizaines de moments d'échange avec les habitants se sont tenus, y compris avec les **travailleurs frontaliers**. Et si 2025 et 2026 seront deux années de sérieux budgétaire, elles permettront de concrétiser bien d'autres projets de notre programme commun.

Ensuite, en 2024, nous avons rappelé l'importance de défendre nos valeurs à l'occasion des élections européennes et législatives qui ont consacré une poussée de l'extrême droite. Face aux populistes, le meilleur moyen de **protéger notre démocratie** est de redoubler d'efforts pour **lutter contre toutes les formes de violences, de discriminations et d'inégalités**.

Enfin, après Jard'in Metz, les Soupes d'automne au Jardin Botanique, et les premières manches du Concours de la meilleure soupe de Metz, place à la magie des marchés de Noël. De fait, nous vous souhaitons, ainsi qu'à vos proches, de très belles fêtes de fin d'année!

Béatrice AGAMENNONE

Présidente du groupe Énergies pour Metz
Amandine Laveau-Zimmerlé, Éric Lucas,
Raphaël Pitti, Doan Tran



Proximité

L'hôtel de ville plus accessible à tous les Messins

AFIN D'AMÉLIORER ENCORE LES SERVICES PROPOSÉS AUX MESSINS, UN NOUVEL ESPACE D'ACCUEIL PLUS ACCESSIBLE A ÉTÉ AMÉNAGÉ À L'HÔTEL DE VILLE.

Au début de l'année, des **travaux de réaménagement** du hall de l'hôtel de ville, aussi communément appelé « péristyle » par la présence de ses colonnes, ont transformé son espace d'accueil.

Ce remodelage vise un double objectif : **faciliter le flux des usagers vers les différents services municipaux** (état civil, carte nationale d'identité, passeport, autres formalités administratives), **tout en renforçant la sécurisation du bâtiment.**

C'est chose faite, avec une **meilleure accessibilité du bâtiment, notamment pour les personnes à mobilité réduite**, qui offre à tous un **accès direct à l'accueil**. Dès leur arrivée, **les usagers sont ainsi mieux pris en charge et plus facilement orientés, pour faciliter les réponses à leurs demandes.**

D'autre part, les agents d'accueil municipaux bénéficient de meilleures conditions de travail, aussi bien en matière de sécurité que d'ergonomie et de confort thermique.



2 bornes numériques interactives ont été installées à l'accueil de l'hôtel de ville pour réaliser des démarches administratives de manière autonome.

DE NOUVEAUX ÉQUIPEMENTS AU SERVICE DES MESSINS

Inauguré par le Maire François Grosdidier fin septembre, le nouvel espace d'accueil de l'hôtel de ville dispose désormais d'un **comptoir bas, adapté aux personnes à mobilité réduite**, ainsi que de **2 bornes numériques interactives avec écran tactile en libre-service**, qui donnent la possibilité aux Messins de réaliser la plupart des démarches administratives de manière autonome.

Grâce à ces nouveaux aménagements et équipements, l'hôtel de ville, la maison de tous les Messins, devient un véritable espace commun pour les habitants.

① Hôtel de ville de Metz, 1 place d'Armes Jacques-François Blondel, ouvert au public du lundi au vendredi (hors jours fériés), 8h-12h/13h-17h.

Le nouvel espace d'accueil de l'hôtel de ville est plus accessible, avec notamment un comptoir bas adapté aux personnes à mobilité réduite.



Les élus à votre écoute

- i** Prenez rendez-vous:
 - directement au guichet de votre mairie de quartier
 - sur metz.fr
 - par téléphone, en appelant Allo Mairie au 0800 891 891, appel et service gratuits

Prendre rendez-vous

Pour vos démarches d'état-civil et les formalités administratives prenez rendez-vous sur metz.fr/demarches/contacter.php



Contacts utiles

URGENCES

- Pompiers : 18
- Police secours : 17
- Samu : 15
- N° d'urgence européen : 112
- Hébergement d'urgence : 115
- Médigarde : 0 820 33 20 20
(numéro indigo 0,12 euros/minute)

MÉDIATEUR MUNICIPAL

Hôtel de ville, 1 place d'Armes
mediateurmunicipal@mairie-metz.fr
 0800 891 891 (appel et service gratuits)

CCAS DE LA VILLE DE METZ

22-24 rue du Wad Billy

RELAIS PETITE ENFANCE

57 boulevard d'Alsace

POINTS D'ACCÈS AUX DROITS ET CONCILIATEUR DE JUSTICE

- Pôle des Lauriers, 3 bis rue d'Anjou
- Conseil départemental de l'accès au droit, 3 rue Haute Pierre

Police municipale et objets trouvés

03 87 55 84 84

☎ 24 h/24 - 365 jours / an
 🏛 57 rue Chambière

Télécharger gratuitement l'appli « Ville de Metz »

Allo Mairie

0 800 891 891

Service & appel gratuits



Vos mairies de quartier

BELLECROIX LES BORDES

🏛 13 rue de Toulouse
 ☎ lundi-mercredi : 8 h-12 h, 13 h-17 h
 jeudi : 11 h-19 h
 vendredi : 8 h-12 h

03 87 55 59 03

👤 Élu.e : M^{me} Arnold (Bellecroix)
 Élu : M. Reiss (Les Bordes)

BORNY

🏛 Pôle des Lauriers
 3 bis rue d'Anjou
 ☎ lundi-jeudi : 8 h 15-12 h, 13 h 30-17 h
 vendredi : 8 h 15-12 h

03 87 55 59 05

👤 Élu : M. Mehalil
 Élu.e : M^{me} Ngo Kaldjop

CENTRE-VILLE

🏛 Hôtel de ville
 1 place d'Armes - J.-F. Blondel
 ☎ lundi-vendredi : 8 h-12 h, 13 h-17 h
 👤 Élu.e : M^{me} Fritsch-Renard (Les Isles)
 Élu.e : M^{me} Nicolas (Outre-Seille)
 Élu : M. Taffner (Ancienne Ville)

DEVANT-LES-PONTS 4 BORNES

🏛 15 chemin sous les Vignes
 ☎ lundi-jeudi : 8 h-12 h, 13 h-17 h
 vendredi : 8 h-12 h

03 87 55 59 26

👤 Élu.e : M^{me} Schneider

GRANGE-AUX-BOIS / GRIGY

🏛 5 rue du Cuvion
 ☎ lundi-jeudi : 8 h-12 h, 13 h-17 h
 vendredi : 8 h-12 h

03 87 55 59 10

👤 Élu.e : M^{me} Lux

LA PATROTTE METZ NORD

🏛 76 avenue de Thionville
 ☎ lundi-jeudi : 8 h-12 h, 13 h-17 h
 vendredi : 8 h-12 h

03 87 55 59 02

👤 Élu : M. Burhan

LE SABLON

🏛 4/6 rue des Robert
 ☎ lundi-jeudi : 8 h-12 h, 13 h-17 h
 vendredi : 8 h-12 h

03 87 55 59 08

👤 Élu.e : M^{me} Stémart

MAGNY

🏛 14 rue Jean d'Apremont
 ☎ lundi-jeudi : 8 h-12 h, 13 h-17 h
 vendredi : 8 h-12 h

03 87 55 59 40

👤 Élu.e : M^{me} Stémart

MAIRIE GARE ANNEXE

🏛 Dans la galerie centrale
 ☎ lundi-jeudi : 11 h-15 h, 15 h 30-19 h
 vendredi : 8 h-12 h

QUEULEU PLANTIÈRES

🏛 1 rue du Roi Albert
 ☎ lundi-jeudi : 8 h-12 h, 13 h-17 h
 vendredi : 8 h-12 h

03 87 55 59 07

👤 Élu.e : M^{me} Molé-Terver (Queuleu)
 Élu : M. Bosco (Plantières)

SAINTE-THÉRÈSE NOUVELLE VILLE

🏛 25C rue de Verdun
 ☎ lundi et mercredi : 8 h-12 h, 13 h-17 h
 vendredi : 8 h-12 h

03 87 55 59 04

👤 Élu : M. Nicolas
 Élu : M. Vorms

VALLIÈRES

🏛 3 rue des Bleuets
 ☎ lundi-jeudi : 8 h-12 h, 13 h-17 h
 vendredi : 8 h-12 h

03 87 55 59 41

👤 Élu.e : M^{me} Daussan-Weizman

UN ÉVÈNEMENT
NOËLS
DE MOSELLE



Noël à Metz

MARCHÉ MERVEILLEUX

DU 22 NOVEMBRE
AU 30 DÉCEMBRE 2024

tourisme-metz.com



Lumières
d'Europe