

Janvier -  
février 2025  
—  
Numéro 112

# **METZ** MAGAZINE

Le magazine  
de la Ville de Metz  
—  
[metz.fr](http://metz.fr)

**BONNE  
ANNÉE  
2025!**



Sécurité **P. 6**

**Metz salue  
l'action de  
ses policiers**

Logement **P. 12**

**Guide  
du locataire**

Citoyenneté **P. 18**

**Conseil  
municipal  
des enfants**

# Dans ce numéro

## SÉCURITÉ

Metz salue l'action  
de ses policiers

6



## PATRIMOINE

Restauration du  
Carrosse de Veilhan

14

## CULTURE

L'Agora des Mômes

16

## CITOYENNETÉ

Conseil municipal  
des enfants

18



## ÉCOLOGIE

Collecte des biodéchets  
au centre-ville

8

## PROPRETÉ

La propreté de Metz  
encore récompensée

9

## MOBILITÉ

Accès au plateau  
piétonnier

10

Protéger les piétons

11

## LOGEMENT

Guide du locataire

12

## SPORT

Trophées du sport

22

## AGENDA

Metz est wunderbar

26

Portes ouvertes à l'ÉSAL  
Studyrama

27

Fight and Furious  
FIFAM

28

Meeting Athlélor  
Foire de Carnaval

29

Forum de la  
transition écologique  
Exposition Salis

30

Le Livre à Metz  
BellissiMetz

31

## ÉVÈNEMENTS

Places  
Jean-Marie Rausch  
et Catherine Jacquat

20

Jardin Botanique  
et vitrines de Noël

21

## TRIBUNES

L'expression des  
groupes politiques

32

## PROXIMITÉ

Réunions publiques

34



Janvier - février 2025  
Numéro 112

Retrouvez l'actualité municipale  
au jour le jour sur

[metz.fr](http://metz.fr)

Photo couverture La Ville de Metz vous souhaite une bonne année !

Directeur de la publication François Grosdidier  
Directeur de la communication Emmanuel Rousselin

Rédaction Direction de la communication Photos Farouk Doukhi, Philippe Gisselbrecht  
Maquette et mise en page Direction de la communication

Correction Elisabeth Rendu

Tirage 69 200 exemplaires Impression Est Imprimerie Dépôt légal à parution  
Contact [communication@eurometropolemetz.eu](mailto:communication@eurometropolemetz.eu) Distribution Médiaposte



@MairiedeMetz



/VilledeMetzOfficiel



ville\_de\_metz





Entretien avec  
François Grosdidier

## Dites-nous, Monsieur le Maire



**METZ MAGAZINE:**  
**Lors de la cérémonie des vœux, vous avez comparé la commune à une famille. Quoi de commun ?**

**FRANÇOIS GROSDIDIER:** Une famille offre un cadre, une stabilité, des références, une solidarité entre les plus forts et les plus faibles. Une commune aussi. Plus les temps sont durs, plus les individus sont bousculés et malmenés, plus ils en ont besoin. Une commune, c'est une force morale et des moyens matériels pour garantir un cadre et une qualité de vie.

**Et vous avez ajouté que la famille, contrairement aux amis, on ne la choisit pas.**

**FG:** C'est vrai. Mais on peut choisir de la vivre bien ou de la vivre mal. Et nous avons choisi de bien la vivre, en demandant à chacun d'y mettre du sien, de comprendre l'autre, de se mettre à sa place. **Le premier devoir d'un maire est de préserver la concorde.** Je veille à ce que tous les membres de la famille, quelles que soient les opinions, la religion ou les convictions, l'orientation, la

condition, et en particulier les plus modestes ou les plus discrets, soient considérés, traités équitablement, et leurs problèmes réglés. **Mêmes droits et mêmes devoirs aussi. Sans le respect des règles sociales élémentaires, il est impossible de bien vivre ensemble. Nous devons le rappeler fermement et l'imposer.** D'où notre ferme action contre les incivilités et l'insécurité.

**« La commune comme une famille », n'est-elle pas une conception un peu paternaliste et l'idée d'une ville repliée sur elle-même ?**

**FG:** C'est tout le contraire. L'identité de Metz, c'est la réconciliation franco-allemande, la coopération européenne, une conscience universelle. Nous intensifions nos relations avec nos voisins luxembourgeois et allemands, ainsi qu'avec les Ukrainiens. Nous avons aidé financièrement le Maroc, la Turquie, lors des grandes catastrophes, le Liban, victime collatérale de la guerre consécutive au pogrom du 7 octobre 2023. Nous avons aussi approvisionné en eau potable, via le soutien du SERM et de l'UEM à une ONG, les populations

civiles de Gaza. Il va de soi que nous avons aidé encore plus vite nos compatriotes de Mayotte, le département français le plus pauvre et le plus exposé au dérèglement climatique.

**« Sans le respect des règles sociales élémentaires, il est impossible de bien vivre ensemble. Nous devons le rappeler fermement et l'imposer. »**

## N'y a-t-il pas des priorités plus locales ?

**FG:** Nos moyens sont d'abord mobilisés localement, mais nous regardons loin. **Metz brille en Europe. Elle devient une vraie destination touristique, à Noël comme l'été. Elle rayonne dans le monde.** L'université américaine Georgia Tech décide de doubler son implantation et le nombre de ses étudiants à Metz. **Le développement de notre enseignement supérieur** est stimulé par notre position de carrefour européen : le développement du campus franco-allemand de l'ENSAM, l'institut photonique adossé à CentraleSupélec, l'I2L, cette nouvelle école d'ingénieurs de la logistique, la première école d'ingénieurs créée à Metz depuis 30 ans...

## Cette obsession pour l'enseignement supérieur, n'est-ce pas un peu une revanche de Metz ?

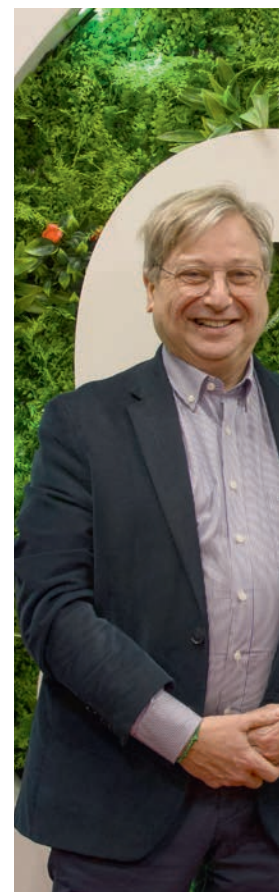
**FG:** Une revanche sur l'Histoire, oui, car l'Annexion nous a pénalisés. Mais c'est un enjeu actuel et stratégique. Il s'agit d'abord de **répondre aux besoins des jeunes**, d'une formation de proximité, de qualité et assurant des débouchés professionnels. Souvent, les jeunes quittent leur territoire, ou en choisissent un nouveau, à deux moments clés de leur vie : quand ils ont passé le bac et choisissent leurs études supérieures et, sinon, quand ils sont diplômés et cherchent leur premier emploi. **Je veux qu'ils puissent se construire un avenir chez nous.** Nous travaillons à un projet d'école vétérinaire à Metz et à l'universitarisation du CHR (Centre Hospitalier Régional) Metz-Thionville. C'est un enjeu d'enseignement supérieur, de recherche, mais surtout, à terme, de démographie médicale.



**« Metz, musée à ciel ouvert, ville jardin, ville d'eau, met en avant ses charmes, pour la joie des visiteurs, pour le bien-être et la fierté des Messins. »**

## Quelles seront les autres grandes actions pour 2025 ? La sécurité ?

**FG:** Avec le Centre de Supervision Urbain mis en place fin 2023, nous avons pu passer de 300 flux vidéo fin 2023 à 540 fin 2024. Nous serons à 800 fin 2025. **La vidéoprotection permet de dissuader, d'élucider et d'optimiser l'emploi des agents, les renseignant et les guidant, pour être au bon endroit au bon moment.** Ce mois-ci, nous avons pu arrêter, en plein centre-ville, quelques minutes après leurs actes, un violent agresseur près du parking République ou un voleur d'un bureau de tabac. Nous continuons dans cette voie. **Nous renforçons la police municipale notamment avec une brigade canine. Nous mettons en place une police métropolitaine, particulièrement pour assurer la sécurité des transports en commun.**





## Les restrictions financières imposées aux collectivités vont-elles vous faire abandonner certains projets ?

**FG:** Je rappelle que la Ville n'est pas à l'aise financièrement. Nous avons trouvé en 2020 des caisses vides, une dette multipliée par 7 et une capacité à la rembourser (épargne brute) divisée par 2, un patrimoine dégradé car insuffisamment entretenu, et des engagements déjà signés pour 2,5 fois ce qu'il nous restait pour des investissements nouveaux sur tout le mandat 2020-2026. Difficile. Là-dessus, il y a eu la COVID, la guerre en Ukraine entraînant l'envolée du prix de l'énergie. Pour 2025 et 2026, l'État nous impose des dépenses en plus (cotisations sociales des agents communaux) et des recettes (dotations) en moins. Sans aucun « matelas », c'est compliqué. Nous avons d'emblée renoncé à tout investissement de prestige et nous serrons les boulons sur les dépenses de fonctionnement.

## Pourtant, vous investissez quand même ? Le centre socioculturel de Borny ou le centre de gymnastique ?

**FG:** Oui. Le centre socioculturel de Borny fait partie des engagements déjà signés par nos prédécesseurs. Ils auraient même dû le faire dix ans plus tôt tellement il était nécessaire et attendu. Nous l'avons fait. Le centre de gymnastique n'est pas un équipement de prestige, mais il est tellement nécessaire

aussi pour répondre aux besoins. Nos équipements actuels, y compris les Arènes, ne répondent qu'à la moitié de la demande de ce sport tellement pratiqué, sous toutes les formes, de la petite enfance au 3<sup>e</sup> âge. Metz-Gymnastique est l'un des premiers clubs de France en nombre d'adhérents. Le sport est un facteur de bien-être, de santé, d'éducation et de concorde. Voyez comment fédèrent nos Dragonnes, nos Grenats, nos Canonnières et nos athlètes. Le gros de nos efforts sera dans la remise en état du patrimoine existant qui en a tant besoin.

## Et le réenchancement de Metz ?

**FG:** Ça marche. Regardez l'extraordinaire succès du Marché de Noël après la réussite de la saison estivale. Appréciez la propreté de la ville. Elle n'est pas le fruit du civisme spontané mais de l'extraordinaire travail de nos services. La rue Serpenoise, notre vitrine, va achever sa mue avec la Serpentine. Le secteur Coislin va s'embellir. Outre-Seille va poursuivre sa transformation en petit « Marais » messin. Nous formons le projet de déqualification et de sécurisation de la place Saint-Thiébauld. La colline Sainte-Croix va s'enrichir du Pavillon de la biodiversité au Musée de la Cour d'Or et de la rénovation des Récollets, ou encore de celle de l'Opéra-Théâtre. Metz, musée à ciel ouvert, ville jardin, ville d'eau, met en avant ses charmes, pour la joie des visiteurs, pour le bien-être et la fierté des Messins.

## Le mot de la fin ?

**FG:** Le mot du début de l'année. Même dans un monde anxiogène, même dans une société tendue, même avec des moyens limités, on doit garder ses bons sentiments et une volonté de toujours mieux faire, d'envisager l'avenir avec optimisme. Les sondages disent que janvier est un mois calme, voire triste et dépressif. Eh bien, à Metz, c'est celui du Festival de l'humour et il a aussi été un plein succès. L'humour est la meilleure défense contre la tragédie de la vie. Rire chaque jour, comme bouger, est la meilleure façon d'entretenir sa santé. Metz est riante aussi.

Je souhaite à toutes les Messines et à tous les Messins de conserver la foi en l'avenir, de trouver la force de surmonter les difficultés. Je leur souhaite d'entreprendre et de réussir. Je leur adresse mes vœux de santé, de bonheur et d'épanouissement.



# Police municipale

## Metz salue l'action de ses policiers

**LES AGENTS DE LA POLICE MUNICIPALE SE SONT ILLUSTRÉS PAR LEUR INTERVENTION SALVATRICE LORS DE L'INCENDIE DE L'IMMEUBLE DE LA LIBRAIRIE HISLER. UN EXEMPLE DE LEUR MOBILISATION PERMANENTE POUR LA SÉCURITÉ DES MESSINS.**

Le dimanche 17 novembre dernier, à 3 h 45 du matin, des policiers municipaux en patrouille repèrent une fumée qui s'échappe d'un immeuble du centre-ville, rue Ambroise Thomas. Les émanations épaisses proviennent en fait précisément des bouches d'aération de la librairie Hisler.

Réagissant immédiatement, les agents de la police municipale pénètrent dans l'immeuble et parviennent à évacuer 12 personnes des appartements. Ils alertent les sapeurs-pompiers qui arrivent en quelques minutes sur les lieux de l'incendie, prenant le relais pour évacuer les autres résidents au moyen de la grande échelle.

Dans le même temps, les policiers municipaux établissent un périmètre de sécurité. La fumée devenant de plus en plus épaisse, ils invitent les habitants des rues voisines à colmater leurs portes avec des linges mouillés. Ils assistent les pompiers dans l'évacuation des derniers habitants et dans leur lutte contre l'incendie. Par la suite, ils participeront à l'accueil des sinistrés à l'hôtel de ville.

Cette nuit-là, grâce à leur intervention préventive, au travail acharné des sapeurs-pompiers et à la mobilisation de la cellule d'urgence de la Ville de Metz, la totalité des personnes touchées par l'incendie a été évacuée en toute sécurité.

### POLICE MUNICIPALE : SÉCURITÉ 7 J/7 ET 24 H/24

Pour leur professionnalisme, leur courage, leur dévouement et leur attitude exemplaire, les 4 policiers municipaux ont été mis à l'honneur, en recevant des mains du Maire François Grosdidier la médaille de la Ville de Metz, lors d'une cérémonie le 10 janvier dernier à l'hôtel de ville.



La municipalité a fait de la sécurité sa priorité, en impulsant une véritable dynamique dans ce domaine, par exemple avec la création d'une brigade canine de la police municipale.





Le rétablissement de la police municipale de nuit par la municipalité, sa présence dans l'espace public 7 j/7 et 24 h/24, a permis aux 4 agents d'être les premiers sur place pour déclencher les secours. Par leur intervention salvatrice, en réveillant les habitants avant qu'ils ne soient intoxiqués par la fumée, en les évacuant et en les mettant en sécurité, ils ont certainement évité un terrible drame humain.



Photo: Luc Bortau



Opérationnelle depuis début janvier, la nouvelle police intercommunale intervient dans la sécurisation des transports publics, la protection de l'environnement et le renfort aux communes de la métropole.

Le 10 janvier dernier, 4 agents de la police municipale ont reçu la médaille de la Ville de Metz pour leur professionnalisme et leur attitude exemplaire lors de leur intervention nocturne dans le cadre de l'incendie de l'immeuble de la librairie Hisler.

## EFFECTIFS RENFORCÉS ET MOBILISÉS

Cet exemple illustre l'efficacité d'une police municipale aux effectifs renforcés par la municipalité qui, face à l'augmentation des incivilités et de la violence, a fait de la sécurité une priorité. Grâce à une meilleure organisation, à la bonne coordination des équipes, du poste de commandement aux agents sur le terrain, grâce aux nouveaux moyens mis en place, avec le déploiement des caméras de vidéoprotection (270 nouvelles caméras sont prévues cette année, pour parvenir à quelque 800 unités fin 2025) et le Centre de supervision urbain (CSU), les interventions de la police municipale messine permettent le contrôle et l'interpellation rapide des personnes dans le cadre d'agressions, de vols, d'infractions et de délits routiers, etc.

Au-delà de la dimension sécuritaire, d'autres types d'intervention s'avèrent salutaires, comme dans la nuit du 12 au 13 janvier, au paroxysme du dernier pic de froid, lorsque la police municipale, informée par le CSU de la présence d'un sans-abri rue du Palais, s'est rendue immédiatement sur place pour trouver une solution d'hébergement d'urgence et assurer sa prise en charge.

Cette mobilisation de la police municipale s'inscrit dans le cadre d'une véritable dynamique en matière de sécurité à Metz, avec notamment les premiers pas d'une nouvelle brigade canine au mois de décembre et l'arrivée d'une nouvelle police intercommunale au mois de janvier.

# Biodéchets

## Un nouveau geste de tri au centre-ville

**ENGAGÉE DANS UNE DÉMARCHÉ GLOBALE DE VALORISATION DES DÉCHETS, L'EUROMÉTROPOLE POURSUIT L'EXPÉRIMENTATION DU TRI DES DÉCHETS ALIMENTAIRES À LA SOURCE ET LEUR COLLECTE SÉPARÉE, MAINTENANT AU CENTRE-VILLE.**

Les « biodéchets » sont tous les produits biodégradables, c'est-à-dire pouvant être décomposés naturellement par des micro-organismes vivants ; le tri « à la source », c'est un tri directement effectué par les ménages. Chaque année en France, chacun d'entre nous produit en moyenne 254 kg d'ordures ménagères. Près d'un tiers d'entre elles, environ 83 kg, sont des déchets putrescibles. Ils remplissent nos poubelles, entraînent des émissions de gaz à effet de serre, alors qu'ils peuvent retourner à la terre sous forme de compost et servir à produire de l'énergie renouvelable.

### RÉDUIRE, TRIER ET VALORISER LES DÉCHETS

Pour compléter l'éventail des solutions existantes en matière de réduction, de tri et de valorisation des déchets, et apporter une réponse aux personnes ne disposant pas de solution de compostage à domicile, l'Eurométropole a lancé en 2024 la mise en œuvre expérimentale de la collecte séparée des déchets alimentaires, à Metz dans le quartier de la Patrotte, et dans 3 autres communes de la métropole, Ars-sur-Moselle, Le Ban-Saint-Martin et Moulins-lès-Metz.

Depuis le début de l'année, c'est au tour des habitants du centre-ville messin d'effectuer ce nouveau geste de tri. Pour ce faire, des bornes de collecte ont été implantées à côté de points d'apport volontaires (PAV) existants, tandis que des « bio seaux » ont été distribués gratuitement aux foyers concernés. Le principe est simple, il suffit de trier chez soi les déchets alimentaires, restes de repas, de cuisine, denrées périmées, en les déposant sans emballage, en



Depuis le début de l'année, c'est au tour des habitants du centre-ville d'effectuer un nouveau geste de tri : le dépôt des déchets alimentaires dans les bornes de collecte prévues à cet effet.

vrac et sans sac, dans le bio seau. Reste alors à vider le récipient dans le conteneur de collecte des déchets alimentaires installé près de chez soi.

Si vous compostez déjà au moyen d'un composteur individuel, collectif, ou d'un lombricomposteur, ne changez rien !

Déjà valorisés pour le réseau de chaleur urbain, les déchets alimentaires récupérés par cette nouvelle collecte seront utilisés comme compost pour fertiliser et enrichir les sols, ou comme énergie renouvelable (électricité ou biogaz).

À noter que, particularité au centre-ville, certains habitants sont rattachés à des locaux à déchets, situés rue Haute Seille et rue Serpenoise. Un troisième va être mis en service En Fournirue au mois de février, un autre rue Marguerite Puhl-Demange fin 2025. Ces locaux sont aussi dotés d'un équipement de collecte pour les déchets alimentaires.

Les Messins qui ne sont pas encore concernés par cette expérimentation sont également invités à choisir le compostage, en demandant gratuitement un composteur individuel pour ceux qui habitent dans une maison, ou un accompagnement pour un projet de compostage collectif pour ceux qui habitent dans un immeuble.

Rappelons enfin que le premier moyen de réduire le volume de ces déchets est de veiller quotidiennement à éviter le gaspillage alimentaire. À bon entendeur, merci !

③ Informations et carte des emplacements des points de collecte des déchets alimentaires sur [metz.fr](https://metz.fr) et [eurometropolemetz.eu](https://eurometropolemetz.eu). Contact au 03 87 20 10 00 ou à [qualitedechets@eurometropolemetz.eu](mailto:qualitedechets@eurometropolemetz.eu)



# Trophées de la propreté urbaine

## La propreté de Metz encore récompensée !

### AVEC DE NOUVELLES INITIATIVES POUR LA PROPRETÉ DANS LA VILLE, METZ INSCRIT 2 TROPHÉES SUPPLÉMENTAIRES À SON PALMARÈS.

Les 27 et 28 novembre dernier à Bordeaux, Metz a brillé à nouveau aux Rencontres nationales de l'AVPU, l'Association des villes pour la propreté urbaine qui regroupe plus de 280 collectivités françaises et européennes. Devant ses pairs, **la Ville de Metz a reçu 2 trophées pour ses démarches innovantes afin de diffuser les bonnes pratiques, notamment envers les plus jeunes.**

### QUAND LE GRAOULLY REND LA VILLE PLUS PROPRE

Dans la catégorie «équipements et process», le pôle propreté urbaine de la Ville de Metz a dévoilé son Graouilly, une structure en fers à béton conçue sur le modèle du mythique dragon emblématique de Metz. Par sa dimension ludique, il incite les passants à l'alimenter en lui remplissant l'estomac. Installée place de la République en juin dernier, lors de la Semaine de la propreté, cette corbeille spéciale est un moyen d'encourager le ramassage spontané des déchets par les passants et de sensibiliser les plus jeunes à la propreté sur la voie publique par le jeu. Après avoir rempli de bons et loyaux services,

220 kg collectés en une semaine, le Graouilly mangeur de déchets décore maintenant la place des Paraiges.

### S'ADRESSER AUX PLUS PETITS

Autre projet, même objectif : sensibiliser et inciter aux bons gestes. Ainsi, dans la catégorie «sensibilisation», le pôle propreté urbaine de la Ville de Metz a exposé son action à destination des plus jeunes : Le petit théâtre de la propreté.

Pour la sensibilisation des enfants, la Ville de

Le Graouilly encourage le ramassage spontané des déchets par les passants et sensibilise les plus jeunes à la propreté publique par le jeu.



Metz disposait déjà d'un catalogue important de supports ludiques déployés en milieu scolaire, notamment dans le cadre du programme «De l'école de la propreté à l'éveil à la citoyenneté», dispensé chaque année à 5 500 petits messins.

En partenariat avec les écoles, une nouvelle animation adressée aux plus petits, élèves des écoles maternelles, un public parfois moins accessible, a été mise en œuvre. Un théâtre en bois mobile, des personnages en papier kraft, et de petites histoires pour mettre en situation et faire intervenir les enfants, captent leur attention, favorisent l'interaction et donnent un cadre interprétatif original. Des spectacles d'une vingtaine de minutes sont donnés à de petits groupes d'écoliers, suivis d'une évaluation. Un outil ludique pour les rendre réceptifs aux enjeux de la propreté dans la vie collective dès le plus jeune âge.



Toute l'année, la Ville de Metz sensibilise les enfants, ici avec Le petit théâtre de la propreté, à destination des élèves des écoles maternelles.

Accès aux voies piétonnes  
réglementées

# Plateau piétonnier: sésame et règlement

**LE RENOUVELLEMENT DES LAISSEZ-PASSER SUR LE PLATEAU PIÉTONNIER S'EFFECTUE JUSQU'AU 15 MARS. DANS CE PÉRIMÈTRE, LE RESPECT DES RÈGLES EST DE RIGUEUR AFIN D'ASSURER LA SÉCURITÉ DE TOUS.**

Les personnes qui disposaient en 2024 d'une dérogation nominative leur permettant d'accéder avec leur véhicule aux voies piétonnes réglementées en franchissant les bornes amovibles doivent **renouveler leur demande avant le 15 mars afin d'obtenir leur laissez-passer, macaron et télécommande, pour l'année 2025**. Cette démarche est identique pour les riverains, commerçants et professionnels qui réalisent une demande d'accès sur le plateau piétonnier pour la première fois.

Dans tous les cas, il convient de transmettre le formulaire de demande complété (disponible sur [metz.fr](http://metz.fr), à l'hôtel de ville et dans les mairies de quartier), accompagné d'un justificatif de domicile (facture récente, bail, etc.), d'une copie de votre ou vos cartes grises, ainsi que le cas échéant d'un justificatif de domiciliation de l'emplacement de stationnement (impôts fonciers, bail locatif, etc.), qu'il s'agisse de location ou de propriété d'un ou de plusieurs garages. Les demandes doivent être adressées soit par courriel à [circulation@mairie-metz.fr](mailto:circulation@mairie-metz.fr), soit par voie postale à l'adresse 57-59 rue Chambière 57000 Metz, soit directement au bureau d'accueil de la police municipale à la même adresse, ouvert au public de 8 h 15 à 12 h 15 et de 14 h 15 à 17 h 15.

## SÉCURITÉ ET COHABITATION APAISÉE

Pour **garantir la sécurité de tous et préserver les conditions de vie des riverains**, la circulation des véhicules motorisés sur le plateau piétonnier doit rester occasionnelle. Dans ce périmètre, **le respect de certaines règles s'impose**. Généralement, **le plateau piétonnier est interdit à tous les véhicules**, sauf



L'accès au plateau piétonnier de Metz est strictement réglementé. Les demandes de laissez-passer pour l'année 2025 doivent être réalisées avant le 15 mars.

les services d'urgence et les professionnels de santé, ainsi que les services publics. **En revanche, son accès est libre de 6 h à 11 h, ainsi que de 19 h à 21 h par appel aux bornes ou avec une télécommande. En dehors de ces horaires, l'accès est réglementé.** Des dérogations peuvent être accordées pour raisons exceptionnelles, comme des dépannages d'urgence ou des livraisons retardées...

Conformément à la réglementation en vigueur, les livraisons et interventions diverses ont lieu entre 6 h et 11 h, pour une durée maximale de 30 minutes, avec l'obligation d'apposer un disque horaire. **Pour un stationnement au-delà de 30 minutes, il faut solliciter le service réglementation de la Ville de Metz et s'acquitter d'une redevance.**

Les riverains, commerçants et professionnels qui possèdent une place de stationnement privative disposent eux d'un accès 24 h/24, 7 j/7 pour aller se garer, en empruntant l'itinéraire direct vers le lieu de destination et en veillant à bien avoir apposé leur vignette réglementaire sur leur pare-brise.

**La vitesse de tous les véhicules, même non motorisés, donc vélos et trottinettes compris, est limitée à 10 km/h.** En cas d'enfreintes aux règles, les amendes s'élèvent de 35 à 135 €. **Respect de la réglementation et civisme assurent une bonne cohabitation entre piétons, deux-roues, voitures et camions de livraison, dans un environnement apaisé, au bénéfice de tous.**

③ Informations sur [metz.fr](http://metz.fr) et via Allo Mairie au 0800 891 891 (appel et service gratuits).



# Sécurité routière

## Protéger les piétons

**L'INSTALLATION DE NOUVELLES FIGURINES DE SIGNALISATION ROUTIÈRE AUX ABORDS DES PASSAGES PIÉTONS DANS DES SECTEURS SENSIBLES VIENT SÉCURISER LE DÉPLACEMENT DES PERSONNES À PIED, NOTAMMENT LES PLUS VULNÉRABLES.**



Les élèves de CE1 de l'école Gaston Hoffmann ont fait connaissance avec leur nouvel allié : une figurine de signalisation routière qui contribue à la réduction de la vitesse des véhicules aux abords des passages piétons.

Le 6 janvier dernier, François Grosdidier, Maire de Metz, a inauguré une **nouvelle figurine de signalisation routière installée à hauteur des passages piétons** pour traverser la rue Haute Seille entre les places Coislin et des Charrons, à proximité immédiate de l'école Gaston Hoffmann et d'une résidence autonomie pour les seniors. Il s'agit d'un **panneau représentant fidèlement et à taille réelle un enfant** portant un sac à dos, à l'image d'un élève allant à l'école.

### SÉCURISER LES PASSAGES PIÉTONS

Ce type de dispositif pour réduire les risques d'accident vise à attirer l'attention des automobilistes et à les inciter naturellement à réduire leur vitesse en redoublant de vigilance. Bien visibles, ces figurines sont d'un côté un stimulus visuel pour les conducteurs de véhicules, de l'autre un repère pour les enfants. Une manière ludique et efficace d'assurer une bonne signalisation pour la sécurité et la protection des écoliers en particulier, et de tous les piétons en général, aux abords de zones à risques.

### SENSIBILISER À LA SÉCURITÉ ROUTIÈRE

L'inauguration a eu lieu en compagnie des 28 élèves de CE1 de l'école Gaston Hoffmann, qui passent justement leur permis piéton cette année. Une occasion supplémentaire de les sensibiliser à la sécurité routière et aux bons comportements lorsqu'ils se déplacent sur la voie publique.

Cette installation amorce la mise en place d'une quinzaine de premières figurines de signalisation routière, représentant 8 filles et 8 garçons, **au centre-ville donc, mais aussi dans les quartiers**, à Devant-les-Ponts rue de Tortue, à La Patrotte-Metz Nord rue Yvan Goll, à Bellecroix rue de Stoxey, à Vallières rues du Professeur Jandelize et Jean Burger, à Borny rues de Pange et du Bon Pasteur, à La Grange-aux-Bois rue de la Baronète, à Plantières-Queuleu rue des Déportés, au Sablon avenue André Malraux, rue des Plantes et dans la Sente à My, et à Magny rue de Pouilly. **Leur déploiement se poursuivra en 2025 dans toute la ville**, en veillant lors de leur pose à maintenir de bonnes conditions d'accessibilité sur les trottoirs et à trouver un positionnement qui ne gêne pas la visibilité au niveau des passages piétons.

À noter que les figurines de signalisation routière utilisées à Metz sont conçues localement par la société mosellane Flugel Communication.

# Guide du locataire

## Accompagner les Messins dans l'accès au logement

**DANS UN CONTEXTE PARTICULIÈREMENT COMPLEXE EN MATIÈRE DE RECHERCHE DE LOGEMENT, LE CCAS DE LA VILLE DE METZ ÉDITE SON GUIDE DU LOCATAIRE, QUI RÉPOND AUX QUESTIONS ET APORTE DES SOLUTIONS.**

Le logement est l'une des préoccupations majeures des Français. **Malgré un contexte peu favorable, à Metz demeure une diversité de logements adaptés à tous et à tous les budgets.** Dans ce cadre, le Centre communal d'action sociale (CCAS) de la Ville de Metz publie un **document pratique et utile d'une grande aide pour les personnes désireuses de trouver une habitation en location.**

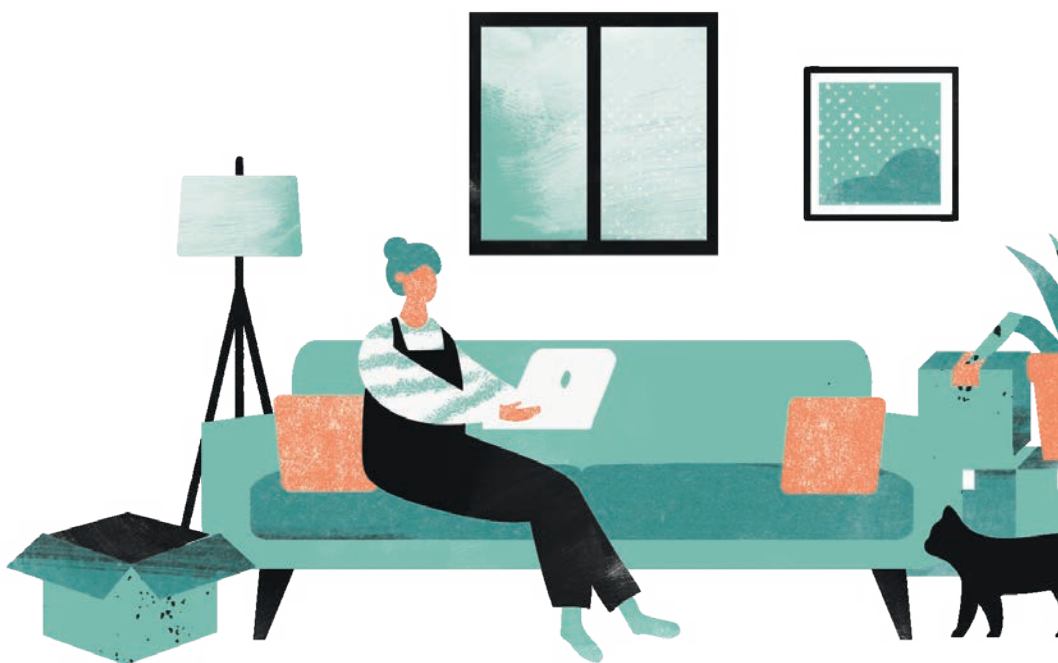
À l'approche de la signature d'un bail ou en ayant encore seulement l'idée d'emménager ou de déménager, **le guide « Locataires à Metz » est un outil essentiel dans la recherche d'un chez-soi,** pour accompagner au mieux aussi bien les étudiants que les jeunes actifs, les retraités, les célibataires, les familles, dans les recherches et les démarches pour accéder à la location, afin de permettre à tous de trouver un toit à chaque étape de la vie.

Le guide réunit toutes les informations nécessaires pour assister les personnes qui souhaitent trouver un logement locatif et apporter les réponses qu'elles se posent dans cette perspective.

### DES RÉPONSES PRATIQUES À LA RECHERCHE D'UN LOGEMENT

« Locataires à Metz » délivre **astuces et conseils pour bien vivre l'avant, le pendant et l'après location d'un logement.** Le guide éclaire les locataires et futurs locataires messins, en dressant une véritable **feuille de route, suivant pas à pas toutes les étapes clés pour accéder à la location,** en évitant les écueils et en surmontant les éventuels problèmes rencontrés.

Dans ce guide vous retrouverez aussi tout ce qui est bon à connaître pour **gérer son budget, réaliser les démarches administratives,** ce qu'il faut savoir quand on est installé, mais aussi comment quitter son logement en bonne et due forme.





# Locataires à Metz



## 2025



D'autres précieuses informations sont dispensées, avec notamment un **annuaire des contacts utiles**, un glossaire des sigles à connaître, ainsi que des **fiches pratiques détachables** : cartographie des bailleurs sociaux, liste des documents obligatoires et complémentaires à fournir, et lettres types.

Le guide « Locataires à Metz » est disponible à l'hôtel de ville, dans les mairies de quartier et au CCAS de la Ville de Metz. Il est également consultable et téléchargeable en ligne sur [metz.fr](http://metz.fr) et via ce QR code.



Le guide « Locataires à Metz » répond aux nombreuses questions pratiques qu'on se pose avant, pendant et après une accession à la location : vers quel parc s'orienter ? Public ou privé ? Comment effectuer sa demande de logement ? À qui s'adresser ? Comment réaliser un état des lieux ? Quels sont les droits et devoirs du locataire et du propriétaire ? Quid d'éventuels conflits de voisinage ? Comment bien équiper son logement ? Quelles sont les aides ?



Illustrations: Lucile Matter

Carrosse de Veilhan

## Restaurer le patrimoine au galop

**LE CARROSSE DE VEILHAN A QUITTÉ METZ POUR BÉNÉFICIER D'UNE RESTAURATION COMPLÈTE. IL SERA DE RETOUR À L'AUTOMNE.**

Depuis une quinzaine d'années, Metz accueille fièrement le Carrosse de l'artiste Xavier Veilhan, installé sur l'esplanade devant l'Arsenal. L'œuvre commandée par le ministère de la Culture en 2009 pour une exposition au château de Versailles, sous l'égide de son président de l'époque et ex-ministre de la Culture, le messin Jean-Jacques Aillagon, est stationnée à Metz depuis 2010.

### MONARCHIE ET RÉPUBLIQUE

**Sculpture monumentale** de plus de 3 tonnes, d'environ 2 mètres de largeur, 3 mètres de hauteur et 15 mètres de longueur, elle représente un carrosse tiré par 6 chevaux, qui bien que figés donnent une **impression de vitesse** par leur allure au galop. Ses tôles en acier prennent la forme de multiples facettes pliées, **dans l'esprit de l'origami**, cet art japonais dont l'œuvre s'inspire. Le Carrosse est peint en violet, teinte à mi-chemin entre le bleu et le pourpre, couleurs royales, que les rois de France portaient par privilège à la place du noir en signe de deuil. Par la suite, la couleur violette symbolisera un deuil atténué, par la distance de parenté ou par le temps.

Le Carrosse de Veilhan évoque, pour les uns, Louis XIV et le XVII<sup>e</sup> siècle, la **gloire de la France**, d'où sa présence à Versailles durant quelques mois. Pour les autres, il rappelle la **fuite royale**, le départ peu glorieux de Paris de Louis XVI et Marie-Antoinette sous de fausses identités, à destination de Montmédy dans la Meuse puis peut-être en direction de Metz où avait séjourné l'ancêtre Louis XV, pour trouver refuge non loin de la frontière avec l'empire d'Autriche, avec l'appui d'une armée loyale à la monarchie. **L'installation originelle de l'œuvre à Metz place de la République** prenait alors tout son sens...

Dans notre ville, le Carrosse de Veilhan trouve une place de choix au sein de l'ensemble statuaire de la place de la République et de l'Esplanade, aux côtés du général La Fayette, du maréchal Ney, du Poilu libérateur et du cheval pur-sang devant le palais de justice.



Sur l'esplanade devant l'Arsenal, avec ses 6 chevaux au galop et sa couleur violette, le Carrosse de Veilhan est une sculpture monumentale bien identifiée par les Messins, qui y sont attachés.





Démonté pièce par pièce pour être transporté à l'atelier d'une société spécialisée, le Carrosse de Veilhan va bénéficier d'une restauration complète. Il sera de retour à Metz à l'automne.

## RÉNOVER LE PATRIMOINE

Il y a quelque temps lors de sa dernière venue à Metz, Xavier Veilhan se satisfaisait de l'état général de son œuvre, tout en préconisant un déplacement de celle-ci par rapport à la haie qui la borde, afin d'éviter de masquer les sabots des chevaux.

**Une telle œuvre méritait bien de se refaire une beauté.** C'est dans cet objectif que le 10 décembre dernier, elle a été démontée pièce par pièce, à l'aide d'une grue et au moyen d'agrès sur mesure, pour être transportée jusqu'à l'atelier de la société spécialisée Enzyme Design, située à Montreuil. **Elle est**

**en cours de rénovation jusqu'à la fin mars,** supervisée par le Centre national des arts plastiques (CNAP), opérateur du ministère de la Culture qui a pour mission de soutenir, valoriser et promouvoir la création contemporaine, ainsi que de documenter et conserver l'une des plus importantes collections publiques françaises.

Sa **restauration** porte sur le renouvellement des tôles, le changement des visseries, la vérification des soudures, le remplacement de la quincaillerie d'assemblage et la remise en peinture intégrale dans la même couleur

violette, après la pose d'une couche d'apprêt. **Puis l'État, à qui le Carrosse de Veilhan appartient, le prêtera au château ducal de Cadillac-sur-Garonne** en Gironde, situé sur les hauteurs de la ville du même nom à une trentaine de kilomètres de Bordeaux.

**Il devrait revenir à Metz à l'automne puisque, heureuse nouvelle, sa mise à disposition de notre ville qui s'achevait le 26 décembre dernier a été prolongée jusqu'en 2031.**

## Jeune public

# Spectacle vivant versus écrans : 1-0

**L'AGORA DES MÔMES VOUS DONNE RENDEZ-VOUS POUR DE NOUVEAUX SPECTACLES JEUNE PUBLIC À PARTAGER EN FAMILLE ET ENTRE AMIS.**

En 2025, prenez une bonne résolution, amenez vos enfants aux représentations de la saison jeune public « l'Agora des Mômes », en suivant ce conseil : aucun écran ne remplacera jamais la magie du spectacle vivant !

### DÉCOUVRIR L'ÉVENTAIL DES PRATIQUES ARTISTIQUES

L'Agora des Mômes, c'est un programme de spectacles vivants, nourris de pratiques artistiques diverses, destinés au jeune public. Spectateurs naturellement prédisposés à la curiosité, les enfants sont un public rêvé. L'Agora des Mômes stimule leur sensibilité et leur réflexion grâce aux arts du spectacle.

Après *Semilla* de la compagnie Tea Tree le 11 janvier dernier, d'autres spectacles sont programmés jusqu'au printemps.

**Samedi 1<sup>er</sup> février à 16 h**, la compagnie Mister Fred et son duo clownesque propose *Contretemps*. Entre théâtre, magie et jonglerie, 2 horlogers font le ménage peu avant l'ouverture de leur boutique. Débordant d'imagination, leur rangement est propice au jeu et à toutes sortes de curieuses manipulations d'objets...

**Samedi 15 mars à 16 h**, *Mes Petites Graines* d'Hélène Kœnig suit le tempo de la nature. 4 saisons se succèdent où musiciens jardiniers cultivent notes, instruments, percussions et textures sonores. Un spectacle

musical poétique et espiègle, pour mettre en mouvement et faire vibrer son corps.

**Samedi 16 avril à 15 h et 16 h 30**, *Du vent dans les akènes* de la compagnie Assolatelier suit l'itinéraire virevoltant d'un akène de pissenlit, porté par ses poils blancs, au sein de décors en mode pop-up. Ce geste que nous avons tous fait en soufflant sur la boule duveteuse de cette plante devient un spectacle mêlant théâtre d'ombres, musique et chant, pour s'émerveiller de l'insondable beauté de la nature et prendre conscience des terribles dangers qui la guettent.



Photo : Cantorama

Le 16 avril à 15 h et 16 h 30, *Du vent dans les akènes*, de la compagnie Assolatelier, destiné aux enfants de 1 à 10 ans, évoque par le théâtre, la musique et le chant, l'insondable beauté de la nature.



## Les Jardins de l'Agora

L'Agora poursuit ses actions autour de son **jardin, niché sur le toit-terrasse du bâtiment**, de son potager et de sa grainothèque, avec des **ateliers pour s'initier aux joies du jardinage et aux bienfaits de la nature**, mettre les mains dans la terre en famille.

Rendez-vous les mercredis 22 janvier, 12 mars, 23 avril, 21 mai et 25 juin de 14h30 à 16h30.

**Gratuit, sur réservation** au 03 87 55 83 00 et à [agora-accueil@mairie-metz.fr](mailto:agora-accueil@mairie-metz.fr)

**En amont des spectacles, des ateliers à 4 mains** sur le thème des représentations qu'ils précèdent sont proposés aux enfants et à leurs parents. De même avec l'**accueil de groupes scolaires**, qui en apprennent plus sur le fond, les sujets abordés, et sur la forme, décors, costumes et mise en scène.

## LA CULTURE POUR ENFANTS ET PARENTS

D'autres moments culturels pour les enfants et leurs parents rythment l'année à l'Agora. À l'instar des **Rendez-vous de la médiathèque** et de ses animations : **Des livres pour mon bébé**, pour initier les tout-petits à la lecture avec des comptines et des jeux ; **L'île aux bébés musicale**, avec des séances

conviviales combinant lectures et musiques, des formules contées, jouées et chantées à reproduire à la maison ; **Histoires en famille**, pour profiter d'un temps de lectures à voix haute ; **Blablaclub**, où les enfants dès 7 ans discutent jeux, films, lectures et activités manuelles, mais là, sans les parents !

Avec l'Agora des Mômes, la Ville de Metz consolide et renforce ses actions envers le jeune public et les familles, pour créer des souvenirs communs autour de la création artistique et culturelle.

① L'Agora, 4 rue Théodore de Gargan, 03 87 55 83 00. Renseignements, programme complet, billetterie, ateliers, sur [agora.metz.fr](http://agora.metz.fr)

Le 1<sup>er</sup> février à 16h, le spectacle *Contretemps* de la compagnie Mister Fred mêle théâtre, magie et jonglerie.



Photo : Jacques Delforge

## Conseil municipal des enfants

# Former les citoyens de demain

**APPELÉS AUX URNES DANS LEURS ÉCOLES FIN NOVEMBRE DERNIER, LES JEUNES MESSINS ONT ÉLU LEURS 55 NOUVEAUX REPRÉSENTANTS AU CONSEIL MUNICIPAL DES ENFANTS.**

Renouvelé tous les 2 ans, le **Conseil municipal des enfants (CME)** est un lieu d'apprentissage qui forme les jeunes écoliers à la citoyenneté. Cette instance permet d'être à l'écoute des idées et des propositions des plus jeunes, et de les représenter au sein de la Ville de Metz.

### PREMIÈRE EXPÉRIENCE CIVIQUE

Au début du mois de novembre dernier, à l'occasion d'une opération d'information dans les classes, la Ville de Metz a présenté le Conseil municipal des enfants, son fonctionnement, son rôle et ses missions, aux écoliers et aux équipes enseignantes. Un franc succès, puisque **30 écoles élémentaires messines ont décidé volontairement de prendre part aux élections : un record de participation !**

Le scrutin s'est déroulé du 25 au 29 novembre 2024, après que 182 prétendants eurent présenté leurs candidatures et fait campagne auprès de leurs camarades. **1 395 jeunes électeurs se sont rendus aux urnes afin d'élire 55 nouveaux conseillers pour un nouveau mandat de 2 ans, dans le cadre de véritables élections organisées dans les écoles participantes.** Les nouveaux élus, élèves de CM1 cette année, constituent un échantillon représentatif de tous les quartiers de Metz.

Le 7 décembre, à l'espace naturel et pédagogique de l'association CPN les Coquelicots, sur les Hauts de Vallières, ils ont été conviés à une **journée d'intégration**, en présence de Doan Tran, Conseillère municipale chargée notamment du CME. Les enfants ont participé à des ateliers en groupes pour faire connaissance, évoquer leurs centres d'intérêt, débattre de leurs idées, afin de s'inscrire dans les commissions de leur choix, au sein desquelles ils conduiront leurs projets.







François Grosdidier, Maire de Metz, et Doan Tran, Conseillère municipale chargée notamment du CME, entourés des 55 nouveaux élus du Conseil municipal des enfants de la Ville de Metz.

## S'IMPLIQUER DANS LA VIE DE LA CITÉ

Être membre du CME est une **première responsabilité citoyenne** pour ces jeunes élus, leur rôle est important et leurs missions concrètes : **contribuer à la vie de la cité, donner son avis pour participer à l'amélioration de la ville, mener des actions pour l'intérêt général**, en prenant des décisions, en sachant écouter les autres, avec l'accompagnement de leurs enseignants.

Le 11 décembre, à l'hôtel de ville, les 55 jeunes élus se sont réunis pour la **séance plénière d'installation du Conseil municipal des enfants**, lors de laquelle ils ont pris effectivement leurs fonctions. Après un tour de table où chacun a pu se présenter, les membres du CME ont pu poser des questions directement au Maire François Grosdidier, qui présidait la séance. Des interrogations spontanées pleines de fraîcheur : « Ça fait combien de temps que vous êtes maire ? Quand on est élu maire, c'est pour combien de temps ? Est-ce que vous avez été élu au CME ? Est-ce que c'est dur de trouver des événements pour la Ville de Metz ? Est-ce qu'on a la pression quand on est maire ? Avez-vous déjà rencontré le Président de la République ? Connaissez-vous tous les habitants de Metz ? », etc.

Après des échanges réciproquement instructifs, chaque nouvel élu a reçu un sac avec un diplôme de jeune conseiller, une carte de fonction comportant la charte de la laïcité, ainsi que des livres sur la citoyenneté et les institutions de la République.

**Ils vont désormais travailler sur leurs projets, qu'ils mèneront durant leurs 2 années de mandat, de 2024 à 2026.**

Qu'ils soient électeurs ou élus, le dispositif du CME de la Ville de Metz offre aux écoliers messins une bonne expérience dans le cadre d'un **parcours civique enrichissant, qui forme les plus jeunes à devenir les citoyens de demain.**



Séance plénière d'installation du CME : les élus, élèves de CM1 cette année, sont issus de 30 écoles élémentaires participantes. Ils constituent un échantillon représentatif de tous les quartiers de Metz.



## Dénomination de lieux publics

# À Jean-Marie Rausch et Catherine Jacquat, Metz reconnaissante

**LA PLACE DE LA PRÉFECTURE A ÉTÉ RENOMMÉE PLACE JEAN-MARIE RAUSCH EN MÉMOIRE DE L'ILLUSTRE MAIRE DE METZ. DE MÊME, RUE DE LA CHÈVRE, UNE NOUVELLE PLACE PORTE LE NOM DE CATHERINE JACQUAT.**

Approuvées à l'unanimité par le Conseil municipal le 19 décembre dernier, **de nouvelles dénominations ont été données à 2 places messines, pour rendre hommage à 2 personnalités qui ont compté pour Metz.**

### PLACE JEAN-MARIE RAUSCH

Au mois de décembre dernier, Metz a fêté les 40 ans du Technopôle, imaginé par **Jean-Marie Rausch. Maire visionnaire pour le développement de sa commune**, il a fait de Metz une ville belle, fière de son patrimoine, une ville jardin, berceau de l'écologie urbaine, une ville moderne, réconciliée avec son passé, pionnière dans les nouvelles technologies de l'information et de la communication.

**Il crée en 1975 le District de l'agglomération messine**, devenue l'Eurométropole, qui célèbre cette année son 50<sup>e</sup> anniversaire. **Il fonde en 2000 le réseau transfrontalier Quattropole**, avec les villes de Luxembourg, Sarrebruck et Trèves.

Nous lui devons la **transformation de l'arsenal militaire en une salle de spectacle prestigieuse**, qui porte maintenant son nom par une décision de la municipalité au lendemain de sa mort. Mais aussi l'**implantation du Centre Pompidou-Metz**, dont il pose la première pierre en 2006 avec Claude Pompidou, l'épouse de l'ancien Président de la République.

Décédé le 5 janvier 2024, Jean-Marie Rausch a été maire de Metz (de 1971 à 2008), sénateur de Moselle, président du Conseil général de la Moselle, président du Conseil régional de Lorraine, ministre du Commerce extérieur, ministre des Postes et Télécommunications, et fait Chevalier de la Légion d'honneur.

Afin d'honorer sa mémoire, la **place de la Préfecture, lieu emblématique** situé entre l'hôtel de ville, l'hôtel du département et l'hôtel de région, dont la nouvelle dénomination a été inaugurée par le Maire de Metz François Grosdidier le 5 janvier dernier, jour anniversaire du décès de Jean-Marie Rausch survenu 1 an plus tôt, porte désormais son nom.

### PLACE CATHERINE JACQUAT

Enseignante en histoire-géographie, trésorière du Secours populaire de Moselle, présidente du Concert Lorrain, présidente du Centre d'art contemporain de Delme, Conseillère régionale de Lorraine dont elle a été la présidente de la commission « Affaires culturelles, sports et tourisme », Catherine Jacquat a également joué un rôle décisif dans l'installation du Fonds régional d'art contemporain de Lorraine sur la colline Sainte-Croix à Metz.

**Pour ses mille engagements dans le domaine associatif et culturel, Metz et son territoire lui doivent beaucoup.** En son honneur, la nouvelle place créée rue de la Chèvre, dans le cadre des travaux de réaménagement du parvis de l'église Notre-Dame et de la cour de l'école du même nom, se nomme place Catherine Jacquat.

Cérémonie d'inauguration de la nouvelle dénomination de la place de la Préfecture, qui devient la place Jean-Marie Rausch.





# RECORD DU JARDIN BOTANIQUE

Le 18 décembre dernier, le **500 000<sup>e</sup> visiteur de l'année**, une visiteuse en l'occurrence, franchissait les grilles du Jardin Botanique, sous le décompte des agents du pôle des parcs, jardins et espaces naturels de la Ville de Metz. Accueillie par François Grosdidier, Maire de Metz, et Béatrice Agamennone, Adjointe au Maire chargée notamment des espaces verts, l'heureuse gagnante qui a franchi la barre symbolique a reçu un panier bien garni, avec entre autres cadeaux des tickets pour le petit train du jardin.

Dans ses 4,4 hectares, les toujours plus nombreux visiteurs admirent la **centaine de variétés d'arbres**, certains centenaires et remarquables, ainsi que les **collections végétales originales**. Ils pénètrent dans les **serres de plus de 800 m<sup>2</sup>** au milieu des plantes tropicales et exotiques, s'attardent dans la **roseraie**, flânent au bord de la **mare**.

Ils s'instruisent grâce aux **missions scientifiques et pédagogiques** remplies par le Jardin Botanique de Metz, membre du réseau des Jardins Botaniques de France et des pays francophones. Ils s'amuse aussi, en famille dans les **aires de jeux**, sur le **petit train**, en faisant une pause à la **buvette**, et grâce à la **programmation événementielle** toute l'année.

Depuis l'année 2020 et ses 237 998 visiteurs, la **fréquentation est exponentielle** : 389 085 en 2021, 472 433 en 2022, 496 979 en 2023, et donc jusqu'à **plus d'un demi-million de visiteurs en 2024** ! Le Jardin Botanique est l'un des jardins préférés des Messins, attachés au patrimoine et à l'identité de leur ville, et l'un des lieux les plus fréquentés de Metz.



## LAURÉATS DU CONCOURS DES VITRINES DE NOËL

Lundi 13 janvier à l'hôtel de ville, les **lauréats de la 3<sup>e</sup> édition du concours des plus belles vitrines de Noël** ont été désignés, en présence de François Grosdidier, Maire de Metz, et d'Anne Daussan-Weizman, Adjointe au Maire chargée notamment du commerce et de l'attractivité.

Un **concours pour féliciter les commerçants qui décorent leurs vitrines à Noël et participent à créer l'ambiance féérique dans notre ville**, renforçant l'attractivité de Metz pendant la période importante du Marché de Noël.

84 commerçants y ont participé. D'une part, des **vitrines choisies par le jury** sur plusieurs critères : visibilité extérieure, originalité, créativité, mise en avant des produits et esthétique globale. D'autre part, des **gagnants dans chaque quartier élus par le public** et ses 3 873 votes en ligne.

Le 1<sup>er</sup> prix du jury revient « Au Veau d'Or », la boucherie familiale de la place du Quarteau, qui gagne la mise à disposition gratuite d'un chalet lors du prochain Marché de Noël. 2<sup>e</sup> « Côté Jardin », 3<sup>e</sup> « L'Art Floral », 4<sup>e</sup> « La Jardinerie du Centre » et 5<sup>e</sup> prix « thé minuscule ». Quant aux prix du public, en voici la liste : « Ô Sœurs Saveurs » pour le centre-ville, « Le Dressing » pour Nouvelle Ville, « L'Atelier d'Astrid » pour Queuleu, « L'Italano » pour Magny, la « Pâtisserie Cécile Doretto » pour le Sablon, « Party Cakes » pour Les Îles, « Raisin » pour Outre-Seille, « L'Atelier Papilles » pour la Patrotte-Metz Nord, « Hair & Beauty » pour Bellecroix, « L'Épicerie » pour Vallières, et « Floralia » pour Borny.



# Trophées du sport

## Le sport messin sur le devant de la scène

**EN METTANT À L'HONNEUR LE MONDE SPORTIF MESSIN, LES TROPHÉES DU SPORT DE LA VILLE DE METZ ONT COURONNÉ UNE ANNÉE RICHE EN EXPLOITS ET EN MOMENTS PARTAGÉS.**

L'année 2024 restera l'année du formidable succès des Jeux Olympiques et Paralympiques en France. À Metz le 27 juin dernier, 40 000 personnes ont participé à la fête lors du passage de la flamme olympique dans notre ville. Une date qui restera gravée dans les mémoires, en particulier pour les 350 bénévoles issus des clubs messins venus prêter main forte à l'encadrement des nombreuses animations organisées par la Ville de Metz.

2024 a été rythmée par des événements sportifs pour tous à Metz: le meeting international d'athlétisme, le grand prix de triathlon, la coupe d'Allemagne de kayak, la coupe d'Afrique de Moselle, le tournoi de basket 3/3. Mais aussi la Fête du sport, la course la Messine, la Fête de l'eau, Metz Plage, le week-end des parasports, les 20 ans de l'École de la Jeunesse et des Sports, ou encore les nombreuses animations dans les piscines (30 ans de la piscine Belletanche, Olympiades à la piscine Lothaire, Journée detox et soirée ciné à la piscine du Luxembourg, etc.).

En matière d'équipements, des investissements importants ont donné lieu à de multiples chantiers pour renouveler et moderniser les installations. Ainsi du stade Dezavelle entièrement rénové et étendu, du stade de l'ES Metz, du palais omnisport des Arènes, du gymnase du square du Luxembourg, de la piscine Belletanche. Et ce, en lançant parallèlement les travaux de construction du prochain pôle de gymnastique !

Aux Trophées du sport de la Ville de Metz, tous les lauréats sont montés sur scène pour une photo de famille, accompagnés du Maire de Metz, François Grosdidier, et de Guy Reiss, Adjoint au Maire chargé des sports.

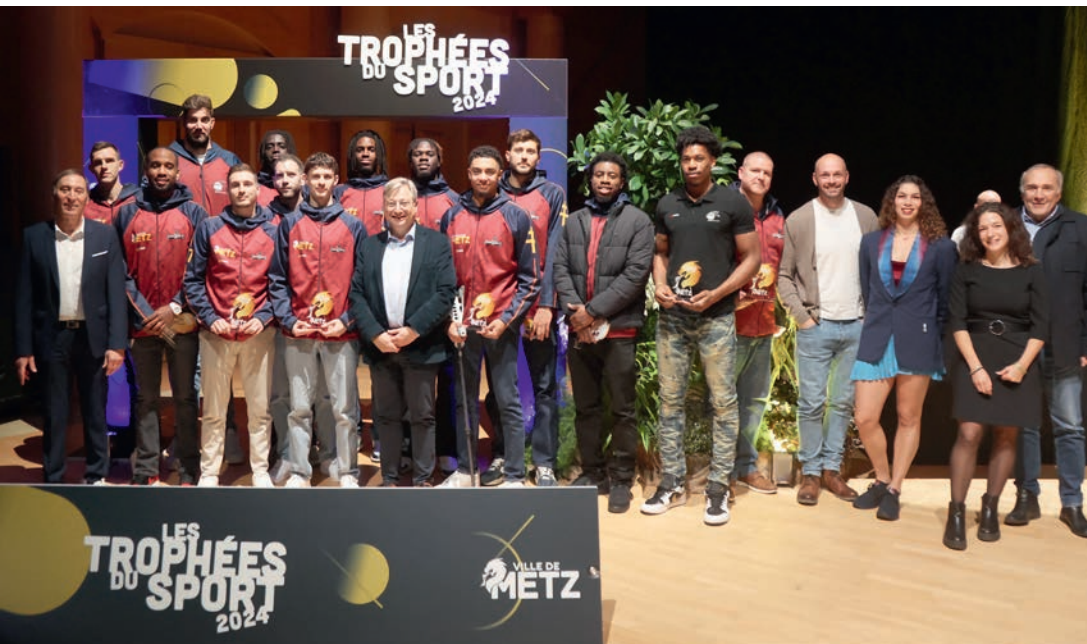
Le club Athlétisme Metz Métropole (A2M) et ses athlètes, champions et championnes de France, et même la vice-championne d'Europe.







Les gymnastes champions et la présidente de Metz Gym, le plus gros club de gymnastique de France.



Les Canonnières, joueurs de Metz Basket Club (Metz BC), ont bien mérité leurs trophées, après avoir obtenu leur montée en Nationale 1 à l'issue d'une saison remarquable.

## Metz: le sport pour tous

Chiffres-clés saison 2023-2024

Près de **80**  
clubs sportifs subventionnés

**765 000**  
passages dans les  
équipements sportifs municipaux

**270 000**  
entrées dans les  
piscines municipales

**140**  
conventions de mise à disposition  
d'installations sportives

+ de **3 400**  
manifestations sportives





Pour leur engagement quotidien, 16 clubs ont été récompensés : l'ASPTT Metz, Athlétisme Metz Métropole, Metz Handball, Metz Gym, le Kayak Club de Metz, Metz Basket Club, Metz Tennis de Table, la Société de Natation de Metz, le Fight Club Metz Borny, Metz Triathlon, les Régates Messines, la Société d'Escrime de Metz, Metz Boxing Gym, Metz Ban-Saint-Martin Badminton, le Cercle de Yachting à Voile de Moselle et l'Union Sportive et Loisirs des Sourds de Metz.

La Ville de Metz a remis sa médaille aux sportifs et encadrants ayant participé aux Jeux Olympiques et Paralympiques de Paris.

## SPORT POUR TOUS ET EXCELLENCE

Metz conjugue harmonieusement le sport pour tous et l'excellence sportive, à l'image des athlètes et clubs qui ont brillé la saison passée, mis en lumière à l'occasion de la 9<sup>e</sup> édition des Trophées du sport de la Ville de Metz, le 26 novembre dernier à l'Arsenal Jean-Marie Rausch.

Une cérémonie pour récompenser les acteurs du monde sportif messins qui se sont illustrés au cours de la saison 2023-2024, notamment 112 athlètes issus des clubs de la ville félicités pour leurs performances individuelles et par équipes, dont 25 médaillés olympiques et paralympiques qui ont fait la fierté de Metz aux Jeux Olympiques et Paralympiques de Paris.

Les Dragonnes, nos joueuses de Metz Handball, club français le plus titré de tous les sports majeurs.





La soirée a été enrichie par la présence chaleureuse d'invités d'honneur prestigieux : Olivier Krumbholz, ancien sélectionneur de l'équipe de France féminine de handball ; Auriana Lazraq-Khlass, vice-championne d'Europe d'heptathlon qui a représenté la France aux JO de Paris ; Vincent Gérard, ancien gardien de l'équipe de France de handball, champion d'Europe, du monde et olympique ; Laurent Stien, ex-arbitre international de football ; Laure Ustaritz, para-athlète spécialiste du 200 et 400 m ayant représenté la France aux Jeux Paralympiques de Paris ; Cléopâtre Darleux, gardienne de l'équipe de France de handball et de Metz Handball ; Isabelle Wendling, ancienne joueuse internationale de handball et de Metz Handball ; ainsi que Sylvain Kastendeuch, ancien joueur international de football, libéro et capitaine mythique du FC Metz.



Les Trophées du Sport ont mis en avant la Coupe d'Afrique de Moselle, manifestation phare de la Plateforme des associations africaines de Moselle (PAAM).



Grâce à la réussite, au talent, à la persévérance, à l'abnégation et au **dépassement de ses athlètes**, avec un **nombre croissant de pratiquants** de tous âges, grâce au **dynamisme des associations**, et à la **passion des bénévoles** et de toutes les personnes qui font vivre le sport, la **Ville de Metz célèbre le mouvement sportif messin**, qui par son élan fait bouger la ville et rayonner Metz en France et dans le monde.

Les champions nationaux et mondiaux, dont handisports, de la Société des Régates Messines, ont été récompensés.

# Transfrontalier

## Metz est wunderbar

**DU 24 AU 26 JANVIER, LA VILLE DE METZ CÉLÈBRE L'AMITIÉ FRANCO-ALLEMANDE EN RENOUVELANT L'OPÉRATION « METZ EST WUNDERBAR ».**

Au cœur de l'espace transfrontalier de la Grande Région, **Metz est naturellement européenne**. Forte de son positionnement géographique et riche de son histoire, **elle entretient énergiquement des liens de coopération fort avec ses voisins étrangers, en particulier ses amis allemands.**

Les « **Journées de l'amitié franco-allemande – Metz est wunderbar** », cette année du 24 au 26 janvier, célèbrent les relations fraternelles entre Metz et nos partenaires allemands. L'opération promeut les échanges interculturels, le partage de la diversité artistique au-delà des frontières, met en avant les traditions et les savoir-faire de l'espace transfrontalier, afin de renforcer toujours plus les liens entre territoires voisins.

« **Metz est wunderbar** » est portée essentiellement par les **étudiants de l'IAE**, l'école universitaire de management de l'Eurométropole. Chaque année elle leur propose des formations ancrées dans le tissu socio-économique de la Grande Région, notamment en matière de relations franco-allemande et franco-luxembourgeoise, pour leur meilleure insertion professionnelle au sein du territoire transfrontalier. Ils ont imaginé un **programme de festivités pour tous, sur le thème de l'harmonie dans les différences, construit sur 4 temps forts.**

## L'ART N'A PAS DE FRONTIÈRES

**Du cinéma pour commencer. Vendredi 24 janvier à partir de 19 h 30 au Klub, le festival « Les petits claps »** donne à voir des courts métrages innovants issus d'horizons culturels divers, en français et en allemand (sous-titrés dans les 2 langues). Un rendez-vous pour tous les publics, étudiants, cinéphiles, amateurs, professionnels et talents émergents.

**Une exposition d'art pour continuer, celle du Forum des artistes acteurs de la Grande Région (FAAR), à l'hôtel de ville le 25 janvier de 14 h à 18 h et le 26 de 10 h à 18 h,** avec des œuvres originales (sculptures fascinantes, créations d'art digital novatrices, dessins à l'aveugle intrigants et peintures captivantes) et des animations (ateliers spécialement conçus pour les enfants, spectacles de danse). L'entrée est gratuite.

De la musique aussi, pour dépasser les frontières (et parce que sans elle la vie serait une erreur...), avec les **concerts gratuits de « Metz en Musik », samedi 25 janvier à 19 h 30 au Temple Neuf.** Une soirée musicale unique, un événement qui exalte les **liens culturels et artistiques entre les 4 villes du réseau Quattropole (Luxembourg, Metz, Sarrebruck et Trèves).** En mettant à l'honneur des talents d'exception, elle unit les musiciens français, allemands et luxembourgeois dans un esprit d'harmonie et de fraternité universelle.

**Un Marché du terroir franco-allemand enfin, dimanche 26 janvier de 10 h à 18 h place de la République,** avec plus de 40 exposants et leurs produits authentiques de qualité. Une manifestation pour découvrir des spécialités culinaires et des créations artisanales, rencontrer les producteurs des 2 côtés de la frontière, dans une ambiance chaleureuse et festive avec des animations variées (tombola, jeux, musique, etc.).

Cinéma, exposition, concerts, marché du terroir: « Metz est wunderbar » offre un programme de festivités pour tous, pour célébrer les relations étroites entre Metz et nos amis allemands.







## PORTES OUVERTES DE L'ÉSAL

Le 1<sup>er</sup> février, de 10h à 18h, L'École supérieure des arts de Lorraine (ÉSAL), dont le pôle arts plastiques à Metz est situé sur l'esplanade, accueille le public, futurs candidats, familles et curieux, lors de sa journée portes ouvertes.

Pour une immersion totale dans la vie de l'école, à la découverte des projets créatifs des étudiants, vous pourrez **rencontrer ceux qui font vivre l'établissement** : artistes, étudiants, théoriciens, enseignants, personnel administratif et technique, ainsi que des diplômés prêts à partager avec vous leur parcours et leurs expériences.

À Metz, les équipes et étudiants des 2 sites (pôle arts plastiques rue de la Citadelle et pôle musique et danse rue du Paradis) présenteront l'option « art et communication » et la formation de professeur de musique et danse.

La journée sera rythmée par des **visites guidées menées** par les étudiants, **des rencontres et des échanges avec les équipes pédagogiques**, **des tables rondes**, **des ateliers pratiques** (soundpainting, corps et respiration, risographie), **des performances et des démonstrations dans les espaces de production** (édition, vidéo, photographie, etc.).

L'entrée est libre et gratuite. Une petite restauration est proposée par les associations étudiantes sur place.

③ ÉSAL, 1 rue de la Citadelle, 03 87 39 61 30, metz@esalorraine.fr.

Programme détaillé et inscription aux visites guidées, informations sur le parcours étudiant, sur [esalorraine.fr](http://esalorraine.fr)

## SALONS STUDYRAMA

Samedi 25 janvier, de 10h à 17h, Metz accueille à nouveau Studyrama et ses salons d'orientation, au Centre de congrès Robert Schuman.

Une manifestation pour bien préparer l'avenir en aidant dans le choix d'un cursus, avec d'un côté le **Salon des études supérieures**, pour s'informer auprès de spécialistes, de professeurs et d'étudiants, sur 800 formations de bac à bac+5 dans tous les secteurs d'activité.

De l'autre le **Salon sup'alternance et apprentissage** permet de se renseigner auprès de professionnels, d'étudiants et d'entreprises; de trouver la bonne formation parmi les 200 présentées dans tous les domaines; et même d'obtenir un poste en alternance parmi les 300 proposés.

Sur place, au sein du **village universitaire** avec ses **nombreux exposants**, l'Eurométropole de Metz dispose d'un stand estampillé « Metz l'étudiante », pour présenter notamment les **nouveaux lieux de la vie étudiante messine** : Le Cap – la Maison des étudiants, de la jeunesse et des associations située 1 avenue Robert Schuman – lieu de rencontres convivial propice au travail collaboratif et à l'innovation; et la MIEEU – Maison de l'innovation, de l'entrepreneuriat, des écoles et de l'université située au Technopôle 1 rue Marconi – espace dédié à la créativité et au développement entrepreneurial.

L'occasion aussi de mettre en avant la **nouvelle web-app metzletudiante.eu**, qui simplifie la vie des étudiants messins, ainsi que la **programmation événementielle** de la marque.

③ Informations et programme sur [studyrama.com](http://studyrama.com)



Photo: Soline Pin

# FIGHT AND FURIOUS IN OCTOGON

Depuis sa légalisation en France en 2020, le **MMA, sport d'arts martiaux mixtes**, a effectué une véritable montée en puissance. Son ascension fulgurante repose aussi bien sur l'essor du nombre de ses pratiquants que sur la notoriété de ses stars, sorte de gladiateurs des temps modernes. L'engouement des spectateurs, de plus en plus nombreux, en fait l'un des sports les plus populaires de l'hexagone. En pleine croissance, le MMA est maintenant entré dans la normalisation.

Après une 1<sup>re</sup> édition à guichet fermé au complexe sportif Saint-Symphorien en 2024, **rendez-vous vendredi 7 février à partir de 19h (ouverture des portes à 18h) aux Arènes pour la 2<sup>e</sup> édition de la grande soirée de MMA à Metz :**  
**Fight and furious in octogon.**

Au programme de cet évènement explosif, une dizaine de combats spectaculaires mettant en scène des athlètes confirmés de renom, mais aussi des jeunes dont certains feront leur grand début à cette occasion. Un spectacle intense plein d'adrénaline pour des moments mémorables en perspective.

③ Les Arènes de Metz, 5 avenue Louis le Débonnaire,  
03 87 62 93 60, [info@arenes-de-metz.com](mailto:info@arenes-de-metz.com).  
Programme et informations pratiques sur  
[arenes-de-metz.com](http://arenes-de-metz.com)



Photo: Anthony Picor



## FESTIVAL DU FILM D'ANIMATION

Durant le 1<sup>er</sup> week-end des vacances d'hiver, le Festival international du film d'animation de Metz (FIFAM), organisé par la Ligue de l'enseignement – FOL 57, revient du 7 au 10 février au cinéma Klub pour sa 5<sup>e</sup> édition.

Mêlant films en avant-première et propositions rétrospectives, en présence d'invités nombreux et variés, le FIFAM vous fait découvrir des pépites cinématographiques, rencontrer des professionnels qui racontent leurs métiers, en révélant l'envers du décor de la création des films d'animation.

③ Cinéma Klub, 5 rue Fabert, 03 87 69 69 20. Informations et programme sur [facebook.com/FIFAnimMetz](https://facebook.com/FIFAnimMetz)



# MEETING METZ MOSELLE ATHLÉLOR

**Samedi 8 février de 12 h 30 à 18 h (ouverture des portes à 11 h 30) à l'Anneau, la Halle d'athlétisme messine, se tient le meeting élite Metz Moselle Athlélor, organisé par Athlétisme Metz Métropole (A2M).**

Reconnu comme l'un des meilleurs meetings d'athlétisme d'hiver, classé 2<sup>e</sup> meeting français et 6<sup>e</sup> meeting du monde indoor en 2024, il accueille de grands champions nationaux et internationaux lors d'une compétition de haut niveau sportif.

Cette grande fête du sport regroupe en fait toute la famille de l'athlétisme, des enfants, fleurons du club A2M, à l'élite, en passant par les athlètes de niveau régional.

Au programme de cette 17<sup>e</sup> édition, des **courses masculines** (60 mètres haies, 400 mètres, 800 mètres, 1 500 mètres, 3 000 mètres) et **féminines** (60 mètres, 60 mètres haies, 200 mètres, 400 mètres, 800 mètres, 1 500 mètres, 3 000 mètres), des **concours masculins de saut à la perche et de triple saut**, ainsi que des **400 mètres handisports** pour les hommes et pour les femmes.

À noter la participation d'athlètes parmi les meilleurs triple sauteurs et perchistes mondiaux, ainsi que 3 athlètes du club organisateur A2M : Auriana Lazraq-Khlass, vice-championne d'Europe d'heptathlon, Pauline Lett, championne de France du 100 mètres haies, et Laure Ustaritz, championne de para athlétisme arrivée 6<sup>e</sup> au 400 mètres T37 des Jeux Paralympiques de Paris cet été et médaillée de bronze aux championnats d'Europe de Berlin dans la même catégorie en 2018.

⑩ L'Anneau, 93 rue du Général Metman. Informations pratiques, programme détaillé et billetterie sur [meeting-metz-moselle-athlelor.fr](http://meeting-metz-moselle-athlelor.fr)



## FOIRE DE CARNAVAL

**Du samedi 8 février au dimanche 16 mars, la Foire de Carnaval investit la place de la République avec une vingtaine de manèges** (trampoline, toboggan, boîte à rires, karting pour les enfants, chaises volantes, structure gonflable, etc.), **une quinzaine de jeux d'adresse** (jeu de cascades, pêche aux canards, jeux de casino, pinces, etc.) **et des stands pour les gourmands** (churros, crêpes, gaufres, snack, glaces, confiseries, etc.).

La Foire de Carnaval accueille petits et grands tous les jours durant la période, de 15 h à 19 h en dehors des vacances scolaires; de 14 h à 19 h tous les mercredis, samedis, dimanches et tous les jours pendant les vacances scolaires; certains jours de manière facultative dès 13 h et jusqu'à 22 h.

# FORUM DE LA TRANSITION ÉCOLOGIQUE

**Vendredi 28 février au Centre de congrès Robert Schuman, le Forum de la transition écologique sera destiné exclusivement aux scolaires, en liaison étroite avec leurs établissements.**

En partenariat avec notamment l'académie de Nancy-Metz, l'Université de Lorraine, la Fédération BTP Moselle et le lycée agricole de Courcelles-Chaussy, l'objectif est de **sensibiliser les jeunes aux métiers d'avenir dans la transition écologique, en mettant en avant les formations disponibles sur le territoire et en donnant des outils concrets pour guider les jeunes dans le choix de leur orientation vers ces métiers.**

La projection d'un extrait du film documentaire *Bigger Than Us*, mettra en lumière l'**engagement des jeunes face aux défis sociaux et environnementaux**. Les élèves participeront à des **ateliers interactifs**, le matin pour les collégiens, l'après-midi pour les lycéens, en circulant dans 3 salles thématiques animées par des experts et partenaires locaux. Chaque salle abordera les **différents champs des métiers d'avenir dans le domaine de la transition écologique**: bâtiment, rénovation thermique et énergie; sciences du vivant, alimentation et environnement; économie circulaire et réemploi.

Tous les participants recevront un **support pédagogique**, un livret regroupant les filières, les métiers et les formations disponibles sur le territoire.

Pas moins de 300 élèves sont attendus, alors que pour les prochaines éditions, l'opération sera élargie avec une participation encore plus importante des établissements scolaires de la métropole.



## EXPO SALIS

À ne surtout pas manquer, «**L'extraordinaire collection du baron de Salis. Trésors des bibliothèques de Metz**», bientôt à la porte des Allemands, du 1<sup>er</sup> mars au 18 mai.

Les bibliothèques-médiathèques de Metz présentent une **importante exposition consacrée à la collection du baron Louis-Numa de Salis (1803-1880)**, léguée après sa mort à la Ville de Metz. Elle est l'occasion de **dévoiler l'extraordinaire richesse de cet ensemble**, depuis les chartes et manuscrits médiévaux jusqu'aux gravures des plus grands artistes lorrains (Callot, Leclerc), en passant par de très beaux incunables, livres illustrés et documents d'archive, nourri par des **prêts exceptionnels** de la Bibliothèque nationale de France, des Archives municipales de Metz et de l'Académie nationale de Metz.





## LE LIVRE À METZ

À noter dans vos agendas, la 38<sup>e</sup> édition du festival Le Livre à Metz, qui se déroulera le week-end du 4 au 6 avril, place de la République.

Sur le thème « Tenir tête », le rendez-vous littéraire explorera les multiples formes que peut prendre l'idée de résistance, tant à l'échelle individuelle que collective, ce qui provoque en chacun de nous un sentiment d'urgence qui invite à prendre position, à se battre, à ne pas laisser faire.

Le Livre à Metz mettra en avant des auteurs, journalistes, professionnels, qui à travers le prisme de la littérature et du journalisme invitent à se mobiliser pour ce qui compte, à reconnaître les difficultés qui jalonnent nos vies et trouver la force d'agir.

## BELLISSIMETZ

Avec BellissiMetz, durant 5 jours, Metz se met aux couleurs de l'Italie. La 4<sup>e</sup> édition aura lieu du 23 au 27 avril sur la place d'Armes, avec pour invités la ville de Turin et son contingent d'artisans et de commerçants piémontais.

L'opération sera ponctuée d'activités et de rendez-vous : ateliers cuisine pour les scolaires, diffusion de films au cinéma Klub, conférence de Joseph Silési, animations musicales, etc.

Au registre des nouveautés, l'organisation d'un concours de vitrines pour inciter les commerçants messins à décorer leurs boutiques sur le thème de l'Italie ; pour l'occasion, un kit de décoration sera remis par la Ville de Metz à tous les participants. Quant au village italien, point central de l'opération, il devrait bénéficier d'horaires d'ouverture élargis.

Du 30 novembre au 8 décembre derniers, la Ville de Metz, en l'espèce la Città di Metz, représentée par l'agence d'attractivité Inspire Metz, en partenariat avec la Chambre de commerce italienne pour la

France de Marseille, était présente à l'Artigiano in Fiera, la prestigieuse Foire de l'artisanat de Milan, avec un stand estampillé BellissiMetz au sein du pavillon France. Une belle occasion de démontrer le savoir-faire messin, de présenter des produits agro-alimentaires et artisanaux uniques et diversifiés en provenance de la métropole messine, et de promouvoir le tourisme à Metz.

Pour les italiens aussi : « Metz è bellissima ! ».



## GROUPE UNIS POUR METZ

## UNIS vous souhaite ses meilleurs vœux pour 2025



De Valence à Mayotte, l'année qui vient de s'achever a été submergée par le réchauffement climatique et ses effets. Force est de constater pourtant qu'ici comme ailleurs de nombreux décideurs n'ont pas encore compris l'urgence climatique.

La précarité progresse et met en danger les plus vulnérables, laissant femmes et enfants à la rue.

Les révélations de viols et d'agressions visant notamment un presque saint et un presque dieu du cinéma ou celles portées par une victime inconnue devenue icône marqueront à jamais cette année. Le combat de Gisèle Pélicot pour que «la honte change de camp» a levé le voile sur la réalité crue des violences sexuelles et intrafamiliales. Au début du mois d'août, un viol d'une violence inouïe au centre-ville de Metz nous rappelait aussi que les femmes sont les premières victimes de l'insécurité.

Formulons le vœu que 2025 soit marquée, pour toutes les femmes, par la liberté à disposer entièrement de leur corps.

À Metz, l'année fut marquée par la résilience des salariés de la librairie Hisler-Even qui ont su renaître, à quelques mètres de la librairie historique incendiée, par les émotions partagées autour du nouveau sacre des Dragonnes, par la dernière saison exceptionnelle avant travaux de l'Opéra-Théâtre, par la montée en puissance d'Ugo Humbert...

Nous souhaitons que l'on puisse continuer ensemble à être à l'écoute de ces moments qui résonnent dans nos cœurs au milieu du chaos du monde.

Cette année, un Président de la République, plus seul que jamais, nous a imposé une dissolution de l'Assemblée Nationale. L'union de la gauche et des écologistes a créé en quelques jours la double surprise en réussissant à s'unir et en arrivant en tête de ces élections anticipées en France et à Metz, grâce aux combats des militantes et militants sur le terrain.

Les années à venir feront l'objet de nouveaux combats, nous faisons le vœu de l'union pour espérer prouver qu'ensemble on arrive toujours à contrer la catastrophe.

### Jérémy Roques pour le groupe Unis pour Metz

Danielle Bori, Hanifa Guermiti, Pierre Laurent, Denis Marchetti,

Sébastien Marx, Christine Peppoloni, Charlotte Picard, Pauline Schlosser,

Jean-François Secondé, Nicolas Tochet



## CONSEILLERS ISOLÉS

## Ensemble construisons l'avenir!

Une nouvelle année commence avec ses espoirs d'une gestion des finances nationales mais aussi locales sans coûts excessifs et superflus pour les Français.

Le pouvoir d'achat est toujours en berne et de nouvelles augmentations viennent déjà vous frapper au 1<sup>er</sup> janvier 2025.

Nous nous opposerons aux augmentations abusives pour les Messins et proposerons les économies indispensables qui ne sont pas faites.

L'année qui débute est une opportunité d'agir avec courage.

Comptez sur vos élus RN pour défendre vos intérêts!

Votre soutien est plus que jamais notre force.

### Marie-Claude Voinçon

Conseillère municipale de Metz,

Conseillère de Metz Métropole,

Conseillère régionale du Grand Est

### Françoise Grolet

Conseillère municipale de Metz



## Serrer la vis



La situation économique de la France va entraîner une baisse des dotations de l'État pour les villes.

Lors du prochain budget, la Ville de Metz se doit de faire de vraies économies dans l'intérêt des contribuables, notamment ceux payant la taxe foncière, et ce à 13 mois des Municipales.

### Grégory Dufour

Conseiller municipal de Metz,

Conseiller de Metz Métropole



## GROUPE UTILE POUR METZ

## La sécurité des Messines et des Messins est notre priorité !

Depuis 2020, nous avons renforcé de manière significative les moyens de la Police Municipale. Nous avons rapidement instauré une présence continue 24h/24 et 7 j/7, pour répondre, à tout moment, aux besoins des habitants.

L'augmentation régulière du nombre de policiers, et la mise en place d'un régime indemnitaire attractif pour ces derniers, illustrent notre volonté d'offrir une réponse adaptée aux enjeux sécuritaires. Ce cap sera maintenu en 2025 avec une nouvelle augmentation des effectifs, portant à 124 le nombre d'agents.

Nous avons également innové en créant une brigade cynophile, qui viendra renforcer les équipes d'îlotiers, d'intervention et de motocyclistes, déjà en place.

Les résultats sont concrets. Qu'il s'agisse de prévenir des drames, comme lors de l'incendie de la Librairie Hisler (détecté grâce à une patrouille nocturne), ou de garantir une présence continue dans les quartiers, notre Police Municipale se distingue par son efficacité et sa proximité.

Ces avancées s'appuient sur des outils modernes et performants. La création du Centre de Supervision Urbain (CSU Métropolitain), couplée à la mise en place d'un véritable maillage de caméras de vidéo-protection, permet de mieux orienter les efforts de la Police Municipale et de réduire les déplacements inutiles.

Les partenariats jouent également un rôle central dans cette stratégie. Une convention signée avec la Gendarmerie Nationale nous permettra d'accueillir un Centre Régional d'Instruction sur le plateau de Frescaty (renforçant ainsi la présence des forces de sécurité), tandis qu'une convention avec la SNCF contribuera à sécuriser davantage notre gare. Parallèlement, la Police Intercommunale, opérationnelle depuis le 1<sup>er</sup> janvier 2025, renforce les effectifs présents et permet de sécuriser les transports, protéger l'environnement et soutenir nos forces municipales.

À travers toutes ces initiatives, Metz confirme son rôle de ville pionnière en matière de sécurité. En 2025, nous poursuivrons nos efforts pour continuer à bâtir, ensemble, une ville plus sûre et plus sereine, pour toutes et tous !

### Le groupe Utile pour Metz

Nathalie Colin-Oesterlé, Julien Husson, Patrick Thil, Anne Weizman, Martine Nicolas, Marc Sciamanna, Jacqueline Schneider, Anne Stémar, Isabelle Lux, Patricia Arnold, Hervé Niel, Caroline Audouy, Jean-Marie Nicolas, Anne Fritsch-Renard, Guy Reiss, Gertrude Ngo Kaldjop, Férit Burhan, Rachel Burgy, Mammar Mehalil, Bernard Staudt, Michel Vorms, Laurent Dap, Corinne Priot, Yvette Masson-Franzil, Éric Fiszon, Laurence Molé-Terver, Blaise Taffner, Stéphanie Changarnier, Chanthly Ho, Timothée Bohr, Henri Malassé, Jérémy Bosco, Nicole Faessel, Attila Sapci, Annette Lexa



## GROUPE ÉNERGIES POUR METZ

## En 2025, Metz va continuer de se réenchanter avec vous

Pour 2025, notre majorité s'engage de nouveau en faveur d'une ville réenchantede.

D'abord, en continuant de **végétaliser l'espace public grâce à la requalification des rues Serpenoise et de Ladoucette** qui s'achèvera d'ici l'été. Après les travaux sur les réseaux et le pavage, les îlots vont accueillir leurs bancs et arbres d'essences diverses. Dès janvier, seront installés les premiers éléments de la structure métallique du «Graoully» donnant sens à la «Serpentine». Un éclairage d'ambiance sublimerait les façades de la rue pour offrir un cadre plus attractif pour tous. De même, la **métamorphose de la rue de la Chèvre et de la cour de l'école Notre-Dame en un «jardin de poche»** touche à sa fin. Avec de nouvelles grilles, la cour, son aire de jeux et sa chapelle seront accessibles hors périodes scolaires.

Si 2027 verra l'achèvement de la **ligne C du METTIS**, le **prolongement de la ligne A** sera, lui, opérationnel à l'automne. Cette nouvelle portion de 3,4 km en site propre desservira l'hôpital Robert Schuman pour ainsi **développer les mobilités durables**.

Enfin, c'est toujours **avec concertation et co-construction** que d'autres projets verront le jour ou avanceront : réhabilitation des places Philippe de Vigneulles et Jean-Pierre Jean, Saint-Thiébauld et des abords de l'église Saint-Fiacre ; inauguration du centre social de Borny et création d'une cantine scolaire ; poursuite des chantiers de renouvellement urbain.

**Il ne nous reste plus qu'à vous souhaiter, ainsi qu'à vos proches, une bonne et heureuse année 2025 !**

### Béatrice Agamennone

Présidente du groupe Énergies pour Metz

Amandine Laveau-Zimmerlé, Éric Lucas, Raphaël Pitti, Doan Tran



# Réunions publiques

## Auprès des Messins

### LES RÉUNIONS PUBLIQUES PÉRIODIQUES DU MAIRE SE POURSUIVENT EN 2025 DANS TOUS LES QUARTIERS, À LA RENCONTRE DE TOUS LES MESSINS.

Ces 3 derniers mois, ce sont 10 réunions publiques que le Maire de Metz a tenues dans tous les quartiers, à la rencontre directe des Messins. Au mois d'octobre dernier à la Grange-aux-Bois, début novembre dans le quartier des Îles, mi-novembre dans l'hypercentre, fin novembre à Plantières-Queuleu, début décembre à Magny, puis dans la même semaine à Borny, quelques jours plus tard au Sablon, une semaine après, le 18 décembre, en Outre-Seille, puis ce début d'année le 6 janvier à Devant-les-Ponts et le 15 à Vallières.

À chaque fois, de 100 à près de 200 personnes en moyenne assistent aux réunions, où ils peuvent **échanger directement avec le Maire et ses Adjointes**, s'adresser à eux de vive voix, dialoguer sans aucun filtre, faire part de leurs avis et évoquer les difficultés qu'ils peuvent rencontrer.

### LE MAIRE AU PLUS PRÈS DES MESSINS

Dans un **souci permanent de proximité avec les habitants**, les réunions publiques sont organisées afin de recueillir la parole des Messins et des Messines, leurs doléances, discuter de la vie dans leurs quartiers, **comprendre les problèmes de leur vie quotidienne et apporter des solutions concrètes pour y remédier**.

Au fil des interventions, **tous les thèmes sont abordés**, entre autres la sécurité, la propreté, le logement, le stationnement, les travaux d'aménagement et les projets, les espaces verts, le patrimoine, etc., ou bien plus précisément la vidéoprotection, les points d'apport volontaire enterrés, l'éclairage public, les animations par exemple. Finalement, les échanges permettent toujours de **mieux prendre en compte les attentes des habitants, afin d'agir plus rapidement et plus efficacement**.

En 2025, les réunions publiques périodiques tenues par le Maire, François Grosdidier, se poursuivent. Leur calendrier, les dates, horaires et lieux sont mis à jour et consultables sur metz.fr, et via le QR code ci-dessous.



Grâce aux réunions publiques périodiques, tous les Messins peuvent échanger sans filtre avec le Maire François Grosdidier et les élus.



## Les élus à votre écoute

- i** Prenez rendez-vous :
- directement au guichet de votre mairie de quartier
  - sur [metz.fr](http://metz.fr)
  - par téléphone, en appelant Allo Mairie au 0800 891 891, appel et service gratuits

## Prendre rendez-vous

- Pour vos démarches d'état-civil et les formalités administratives prenez rendez-vous sur [metz.fr/demarches/contacter.php](http://metz.fr/demarches/contacter.php)



- Mariage, PACS, naissance, changement de nom : 03 87 55 56 28

## Contacts utiles

### URGENCES

- Pompiers : 18
- Police secours : 17
- Samu : 15
- N° d'urgence européen : 112
- Hébergement d'urgence : 115
- Médigarde : 0 820 33 20 20 (numéro indigo 0,12 euros/minute)

### MÉDIATEUR MUNICIPAL

Hôtel de ville, 1 place d'Armes  
[mediateurmunicipal@mairie-metz.fr](mailto:mediateurmunicipal@mairie-metz.fr)  
 0800 891 891 (appel et service gratuits)

### CCAS DE LA VILLE DE METZ

22-24 rue du Wad Billy

### RELAIS PETITE ENFANCE

57 boulevard d'Alsace

### POINTS D'ACCÈS AUX DROITS ET CONCILIATEUR DE JUSTICE

- Pôle des Lauriers, 3 bis rue d'Anjou
- Conseil départemental de l'accès au droit, 3 rue Haute Pierre

## Police municipale et objets trouvés

**03 87 55 84 84**

24 h/24 - 365 jours / an  
 57 rue Chambière

Télécharger gratuitement  
 l'appli « Ville de Metz »

Allo Mairie

**0 800 891 891**

Service & appel  
 gratuits



## Vos mairies de quartier

### BELLECROIX LES BORDES

13 rue de Toulouse  
 lundi-mercredi : 8 h-12 h, 13 h-17 h  
 jeudi : 11 h-19 h  
 vendredi : 8 h-12 h

**03 87 55 59 03**

Élu(e) : M<sup>me</sup> Arnold (Bellecroix)  
 Élu : M. Reiss (Les Bordes)

### BORNY

Pôle des Lauriers  
 3 bis rue d'Anjou  
 lundi-jeudi : 8 h-12 h, 13 h-17 h  
 vendredi : 8 h-12 h

**03 87 55 59 05**

Élu(e) : M. Mehalil  
 Élu(e) : M<sup>me</sup> Ngo Kaldjop

### CENTRE-VILLE

Hôtel de ville  
 1 place d'Armes - J.-F. Blondel  
 lundi-vendredi : 8 h-12 h, 13 h-17 h  
 Élu(e) : M<sup>me</sup> Fritsch-Renard (Les Îles)  
 Élu(e) : M<sup>me</sup> Nicolas (Outre-Seille)  
 Élu : M. Taffner (Ancienne Ville)

### DEVANT-LES-PONTS 4 BORNES

15 chemin sous les Vignes  
 lundi-jeudi : 8 h-12 h, 13 h-17 h  
 vendredi : 8 h-12 h

**03 87 55 59 26**

Élu(e) : M<sup>me</sup> Schneider

### GRANGE-AUX-BOIS / GRIGY

5 rue du Cuvion  
 lundi-jeudi : 8 h-12 h, 13 h-17 h  
 vendredi : 8 h-12 h

**03 87 55 59 10**

Élu(e) : M<sup>me</sup> Lux

### LA PATROTTE METZ NORD

76 avenue de Thionville  
 lundi-jeudi : 8 h-12 h, 13 h-17 h  
 vendredi : 8 h-12 h

**03 87 55 59 02**

Élu : M. Burhan

### LE SABLON

4/6 rue des Robert  
 lundi-jeudi : 8 h-12 h, 13 h-17 h  
 vendredi : 8 h-12 h

**03 87 55 59 08**

Élu(e) : M<sup>me</sup> Stémart

### MAGNY

14 rue Jean d'Apremont  
 lundi-jeudi : 8 h-12 h, 13 h-17 h  
 vendredi : 8 h-12 h

**03 87 55 59 40**

Élu(e) : M<sup>me</sup> Stémart

### MAIRIE GARE ANNEXE

Dans la galerie centrale  
 lundi-jeudi : 11 h-15 h, 15 h-19 h  
 vendredi : 8 h-12 h

### QUEULEU PLANTIÈRES

1 rue du Roi Albert  
 lundi-jeudi : 8 h-12 h, 13 h-17 h  
 vendredi : 8 h-12 h

**03 87 55 59 07**

Élu(e) : M<sup>me</sup> Molé-Terver (Queuleu)  
 Élu : M. Dap (Plantières)

### SAINTE-THÉRÈSE NOUVELLE VILLE

25C rue de Verdun  
 lundi et mercredi : 8 h-12 h, 13 h-17 h  
 vendredi : 8 h-12 h

**03 87 55 59 04**

Élu : M. Nicolas  
 Élu : M. Vorms

### VALLIÈRES

3 rue des Bleuets  
 lundi-jeudi : 8 h-12 h, 13 h-17 h  
 vendredi : 8 h-12 h

**03 87 55 59 41**

Élu(e) : M<sup>me</sup> Daussan-Weizman

Vous venez d'emménager ou de déménager ?

# INSCRIVEZ-VOUS SUR LES LISTES ÉLECTORALES



## Comment s'inscrire ?

Au guichet des formalités  
de l'Hôtel de ville ou  
en mairie de quartier

En ligne sur [service-public.fr](https://service-public.fr)



Il vous suffira de joindre à votre demande un **justificatif d'identité valide** (carte d'identité, passeport), ainsi qu'un **justificatif de domicile** à votre nom de moins de trois mois.

Allo Mairie

0 800 891 891

Service & appel  
gratuits

