

Avril –
mai 2025
–
Numéro 113

METZ MAGAZINE

Le magazine
de la Ville de Metz
–
metz.fr

Le nouveau
centre socioculturel
de Borny (p.14)



Sécurité P. 6

**Renforcer
la sécurité
des femmes**

Budget 2025 P. 10

**Investir
pour les
Messins**

Vie associative P. 24

**Soutenir
les associations**

Dans ce numéro

SÉCURITÉ

Renforcer la sécurité des femmes

6

TRANQUILLITÉ PUBLIQUE

Pour une vie nocturne apaisée

8

FINANCES

Budget 2025

10

GRAND PROJET

Nouveau centre socioculturel de Borny

14

VÉGÉTALISATION

Fleurir la ville ensemble

16



SANTÉ

Colloque sur la santé mentale et la précarité

18

ÉDUCATION

Inscription scolaire

20



SENIORS

Pass Avant'âges

22

VIE ASSOCIATIVE

Soutenir les associations

24

ÉVÈNEMENT

Le Guide Michelin à Metz

26

CULTURE

Passages Transfestival

28

RETOUR SUR...

Concours de la meilleure soupe

30

Auberge de jeunesse Metz-Plage

31

Location de vélos Local à déchets

32

AGENDA

Évènements et sorties du printemps

33



TRIBUNES

L'expression des groupes politiques

40

PROXIMITÉ

Mairie de quartier de Bellecroix-Les Bordes

42



Avril - mai 2025
Numéro 113

Retrouvez l'actualité municipale
au jour le jour sur

metz.fr

Photo couverture Le nouveau centre socioculturel de Borny rapproche les habitants

Directeur de la publication François Grosdidier
Directrice de la communication par intérim Céline Krœnner

Rédaction Direction de la communication Photos Farouk Doukhi, Philippe Gisselbrecht
Maquette et mise en page Direction de la communication
Correction Elisabeth Rendu

Tirage 72 100 exemplaires Impression BLG Toul Dépôt légal à parution
Contact communication@eurometropolemetz.eu Distribution Médiaposte



@MairiedeMetz



/VilledeMetzOfficiel



ville_de_metz



Entretien avec François Grosdidier

Dites-nous, Monsieur le Maire



METZ MAGAZINE: Le conseil municipal a voté le budget 2025. Quelle est la priorité ?

FRANÇOIS GROSDIDIER: Il n'y en a pas une, mais plusieurs. Nous avons beaucoup de services publics à faire fonctionner, des bibliothèques-médiathèques à la police municipale, de la propreté urbaine aux écoles... On s'efforce de les maintenir tous à haut niveau, et ce alors que nous avons hérité en 2020 de caisses vides nous privant de capacité d'investissement, avant de subir la crise sanitaire en 2020-21, la crise énergétique en 2022-23 et les ponctions et baisses de dotation de l'État cette année.

Et alors, vous ne pouvez plus rien faire ?

FG: Des économies, des redéploiements et une mobilisation de réserves de dividendes de l'UEM (Usine d'Électricité de Metz) sur la **rénovation de l'éclairage public**. Là encore, nous partons de très loin. Nous avons hérité d'un éclairage archaïque avec des milliers de boules fluo qui consomment 10 fois plus que des LED et qui éclairent plus le ciel que la terre. Les importants dividendes de l'UEM que nous devons aux performances de ses filiales sont massivement investis dans l'éclairage : 4 millions en 2024, 6 en 2025.

Pourquoi investir autant sur l'éclairage public ?

FG: Avant, on éclairait tout, même inutilement, sans se soucier du coût (alors modéré) ou des effets environnementaux de l'énergie. Toute énergie consommée génère plus ou moins de la pollution, selon le mode de production. Tout éclairage public génère de la pollution lumineuse, perturbatrice de la faune nocturne. Par ailleurs, la guerre en Ukraine a fait doubler le prix de l'électricité. Les restrictions de l'éclairage public ont permis de fortes économies et réduisent cette pollution. Elles n'ont pas favorisé la délinquance, comme certains le pensent. 80 % des cambriolages ont lieu le jour. Les incivilités ou agressions se produisent essentiellement en centre-ville ou dans les quartiers dits « sensibles » qui sont restés éclairés toute la nuit. Mais c'est vrai qu'on peut, dans l'obscurité, ne pas voir une bordure de trottoir. Ce peut être aussi de l'insécurité physique. Et puis, l'obscurité est anxiogène. Elle ne crée pas réellement de l'insécurité, mais en donne le sentiment. Nous allons résoudre ces contradictions par une véritable **révolution de l'éclairage public**.

« Éclairer les rues autant qu'il faut, mais juste ce qu'il faut, avec le souci des économies financières, de la préservation de l'environnement, et de la sécurité. »

Une révolution de l'éclairage public ?

FG: Oui. On passe d'un éclairage électrique, avec des ampoules d'autrefois et des Minitel (il n'y en a plus que chez les antiquaires et à la Ville de Metz) à un **éclairage intelligent et connecté**: LED, basse intensité, modularité, expérimentation des déclenchements par détecteur, etc. **Éclairer autant qu'il faut, mais juste ce qu'il faut, avec le souci des économies financières, de la préservation de l'environnement et de la sécurité.**

Et les autres investissements ?

Nous avons inauguré le **centre socioculturel de Borny**, un investissement indispensable qui était attendu depuis 25 ans dans ce quartier. Nous construisons le **pôle de gymnastique**, lui aussi si nécessaire. Metz n'a une capacité que pour 1 600 gymnastes. On estime à 3 000 les gymnastes potentiels, pratiquant la gymnastique sous toutes ses formes, de la petite enfance au 3^e âge. Nous

allons inaugurer les **mairies de quartier de Bellecroix et Borny**. Nous rénovons les **Récollets**. Ce joyau patrimonial et ce haut lieu de l'écologie sera enfin accessible au public. **Nous rénovons les écoles, végétalisons les cours de récréation et augmentons les capacités des cantines**. Nous requalifions et végétalisons le **secteur Coislin**, tandis que nous rénovons les **rues Serpenoise et de Ladoucette avec la Serpentine**. Nous travaillons toujours davantage au **verdissement de la ville**. Nous avons repensé chaque place dans une cohérence globale, en utilisant les compétences techniques de l'AGURAM (Agence d'urbanisme de l'agglomération messine). **Metz retrouve l'avant-garde de l'écologie urbaine**, comme à l'époque de Jean-Marie Pelt dont nous allons commémorer le 10^e anniversaire de la mort. Sur la **piétonnisation**, nous n'avons aucun retard, comme j'ai pu le lire dans la presse. C'est le contraire. Nous avons repris la marche en avant. Pas un mètre de voie piétonne n'avait été créé entre 2008 et 2020.

Pose de la première poutre du futur pôle de gymnastique, qui non seulement répondra aux besoins des gymnastes, mais qui favorisera aussi l'accès au sport pour tous, quel que soit son âge ou son niveau.



La Ville de Metz poursuit son important programme de modernisation de l'éclairage public, avec des lampes à LED et des sources lumineuses intelligentes et connectées.

Le ministre d'État, ministre de l'Intérieur, en novembre, et le ministre délégué à la sécurité sont tous les deux venus à Metz. Cela montre-t-il l'exemplarité de notre ville ?

FG: Oui, c'est ce qu'ils ont dit ensuite dans tous les médias nationaux et même dans les débats au Parlement. **La sécurité des Messins et des visiteurs est une priorité.** C'est pour cela qu'il était primordial de mettre les moyens humains et technologiques nécessaires pour la garantir. Je ne cherche pas l'exemplarité, mais des résultats. **Chacun doit pouvoir arpenter les rues de Metz en toute sécurité à n'importe quelle heure du jour ou de la nuit.** Dès 2020, il m'était apparu nécessaire de nous doter d'une **police municipale présente 24 h/24 et 7j/7**. En ce sens, nous avons également procédé aux recrutements d'agents sur le terrain et, de 94, nous sommes passés à près de 120. Un choix payant, car nous enregistrons une hausse de 91 % d'interventions depuis 2020. En 2024, la police municipale est intervenue à 57 000 reprises, soit **plus de 155 interventions par jour** et près de 6,5 par heure. À la fin de l'année 2024, nous nous sommes dotés d'une **brigade canine** pour renforcer notre action sur le terrain.



Pour venir en appui de nos agents, nous porterons le nombre de **caméras** à 880 avant la fin de l'année 2025. L'action du **Centre de supervision urbain métropolitain** est un atout indéniable. Ses opérateurs guident, en direct, les équipages sur le terrain afin de mettre fin au trouble sur la voie publique. Depuis le 2 janvier 2025, nos agents de la police municipale sont suppléés par la **police métropolitaine**. Elle patrouille également au sein de notre réseau de transports en commun.

Améliorer la quiétude passe par une sensibilisation et une action concertée de l'ensemble des acteurs de la ville. La **convention pour une vie nocturne apaisée** a été signée entre la Ville de Metz et l'UMIH, l'organisation professionnelle des cafetiers, hôteliers, restaurateurs et exploitants d'établissements de nuit. Elle contribue à mettre l'accent sur le respect de chacun.

Le début de l'année a été marqué par la mise en œuvre de nouveaux dispositifs pour la sécurité des Messines, quels sont les premiers retours sur le terrain ?

FG : Dans notre ville, le combat pour l'égalité et la lutte contre les violences ne se résume pas à une seule journée, il est quotidien. Dès le début du mandat, une délégation spécifique a été créée au sein du conseil municipal pour s'occuper spécifiquement de ce sujet. Nous avons inauguré l'**Espace SOS femmes Suzanne Noël** et **115 places de parking sont désormais réservées aux femmes**, à proximité des entrées et sorties. Le parcours menant à ces places est sécurisé à l'aide du déploiement des caméras. Nous conduisons un travail en étroite collaboration avec les associations toute l'année, comme en témoigne l'organisation collective des journées du 25 novembre et du 8 mars.

Depuis plusieurs années, les violences faites aux femmes sont en constante augmentation. Que ces violences soient verbales ou physiques, elles ne peuvent être tolérées.

Et les porte-clés ?

FG : 6 200 porte-clés d'alerte de 140 décibels ont été distribués. Ce dispositif renforce la sécurité des Messines, en offrant une solution pour mettre en fuite un potentiel agresseur. Nous déployons l'application mobile « *The Sorority* », qui, une fois déclenchée, envoie une alerte aux 50 autres utilisatrices les plus proches, tout en indiquant un lieu sûr où se réfugier. Enfin, en partenariat avec la Région Grand Est et les associations des commerçants, nous procédons au lancement du dispositif « *Demandez Angela* ». Si une personne se sent harcelée, elle pourra trouver refuge dans l'un des établissements partenaires identifiés via un sticker apposé sur sa vitrine.

L'arrivée du printemps augure-t-elle de bonnes choses pour les Messines et les Messins ?

FG : Metz est une ville vivante tout au long de l'année. L'hiver est marqué par notre traditionnel marché de Noël, classé dans le top 3 des plus beaux marchés d'Europe à plusieurs reprises. Le printemps est synonyme de moments festifs et de retour sur nos terrasses. **Ce printemps, il y en aura pour tous les goûts**, avec la remise des prix du guide Michelin, l'inauguration de la nouvelle serre du jardin botanique, l'inauguration de la forêt urbaine de Devant-les-Ponts, Bellissimetz, ou encore le retour du marché des producteurs. **Des instants de convivialité qui nous donneront l'occasion de partager et d'échanger.**

« Chacun doit pouvoir arpenter les rues de Metz en toute sécurité, à n'importe quelle heure du jour ou de la nuit. »

Tranquillité publique

Renforcer la sécurité des femmes

DANS LA MISE EN ŒUVRE D'UNE POLITIQUE VOLONTARISTE DE LUTTE CONTRE L'INSÉCURITÉ, LA VILLE DE METZ AGIT EN PROPOSANT AUX MESSINES DE NOUVEAUX OUTILS POUR LEUR SÉCURITÉ.

Depuis 2020, la municipalité amplifie ses actions en matière de sécurité : renforcement des effectifs et des moyens de la police municipale, avec dernièrement l'arrivée d'une brigade canine, développement de la vidéoprotection dans toute la ville et création d'un Centre de supervision urbain, établissement d'une police intercommunale présente notamment dans les transports en commun, développement d'un éclairage public intelligent, etc.

PROTÉGER LES FEMMES

Dans ce cadre, une attention particulière est portée à la sécurité des femmes, aussi bien dans l'espace public que dans leur vie domestique. D'une part, l'aménagement de 115 places réservées aux femmes dans les parkings messins, situées au plus près des entrées-sorties, associé à la mise en place de caméras de surveillance pour sécuriser les parcours de ces places vers les accès aux parkings, a pour but de réduire les risques de mauvaises rencontres et de construire un continuum de sécurité pour la gent féminine. D'autre part, le travail de la commission réunie sous la direction de l'Adjointe au Maire chargée des droits des femmes, Gertrude Ngo Kaldjop, a abouti à l'ouverture d'un lieu d'accueil dédié aux femmes, l'espace SOS femmes Suzanne Noël du CCAS de la Ville de Metz, qui



Soucieuse de leur sécurité, la Ville de Metz remet gratuitement aux Messines des porte-clés d'alerte, ici lors du lancement de la distribution au Cap le 24 février dernier, en présence du Maire et de son Adjointe chargée des droits des femmes, Gertrude Ngo Kaldjop.

assure prise en charge et accompagnement des personnes victimes de violence.

Pour lutter contre l'insécurité, la violence, le harcèlement et l'isolement des femmes, la municipalité initie d'autres actions concrètes qui viennent compléter les moyens existants.

DE NOUVEAUX OUTILS POUR LA SÉCURITÉ DES FEMMES

Ainsi, 3 dispositifs innovants de prévention des agressions sont mis en place pour tranquilliser les femmes dans l'espace public et renforcer leur sécurité dans leurs déplacements en ville.

Un porte-clés d'alerte équipé d'une alarme de 140 décibels qui, dégoupillé, émet un bruit extrêmement strident, permet de repousser et faire fuir les agresseurs. Une sirène portative assez forte pour être dissuasive et attirer l'attention des personnes alentour en cas d'agression. Cet appareil a été distribué en 1 500 exemplaires aux Messines fin février. Afin de répondre aux nombreuses demandes, la Ville de Metz a commandé 4 600 porte-clés d'alerte supplémentaires, disponibles depuis le 24 mars.



Distribution de porte-clés d'alerte, développement local de l'application d'entraide «The Sorority», déploiement du réseau de lieux de mise en sécurité «Demandez Angela»: la Ville de Metz propose des dispositifs innovants de prévention des agressions pour la sécurité des femmes.



François Grosdidier
Maire de Metz

**«Chaque femme,
chaque Messine,
doit pouvoir se sentir
en sécurité partout
et à tout moment.»**

La signature d'une convention avec l'association «The Sorority», communauté bienveillante et solidaire d'entraide, assure le développement local de son application gratuite. Une personne isolée, suivie, en difficulté ou en danger peut utiliser un bouton d'alerte sur son téléphone pour être localisée et aidée par d'autres personnes en réseau. Au moyen d'une carte interactive, la localisation de l'émettrice est accessible aux personnes utilisatrices les plus proches qui la contactent, peuvent converger vers elle et prévenir la police. La carte numérique indique également les lieux sûrs et les équipements labélisés pour se réfugier. L'application, qui compte 240 000 profils vérifiés, est reconnue par le ministère de l'Intérieur et les fédérations spécialisées.

Dans le même esprit, le réseau de lieux de mise en sécurité «Demandez Angela» est en cours de déploiement à Metz. Concrètement, une femme incommodée, qui se sent harcelée ou menacée et cherche un abri, peut trouver refuge dans l'un des établissements participants, identifiables par un macaron apposé sur la vitrine. En demandant «Est-ce qu'Angela est là?», elle est immédiatement accueillie et protégée. Il s'agit d'établissements publics et privés ouverts au public (commerces, bars, restaurants, hôtels, guichets publics, etc.), dont le personnel est formé pour soutenir et protéger les victimes.

La mise en pratique de ces nouveaux outils s'effectue en liaison avec la police municipale et grâce à la sensibilisation de l'ensemble des agents municipaux.

Ces initiatives en faveur des femmes, réponses pragmatiques et efficaces aux conséquences réelles dans leur vie quotidienne, participent à faire de Metz une ville exemplaire pour leur bien-être et leur sécurité.

③ Les porte-clés d'alerte sont disponibles pour les femmes de plus de 16 ans sur demande, et sur présentation d'une pièce d'identité et d'un justificatif de domicile à Metz de moins de 3 mois, à l'hôtel de ville et dans les mairies de quartier, au Cap (1 avenue Robert Schuman), ainsi qu'à l'espace SOS Femmes Suzanne Noël (24 rue du Wad Billy). L'application «The Sorority» est à télécharger gratuitement sur IOS et Android.

Convention d'engagement

Préserver la qualité de la vie nocturne

PAR SA CONVENTION D'ENGAGEMENT POUR UNE VIE NOCTURNE APAISÉE, LA VILLE DE METZ ŒUVRE À LA BONNE COHABITATION ENTRE NOCTAMBULES ET RÉSIDENTS, DANS L'INTÉRÊT DE TOUS.

Metz est une ville de plus en plus animée. Le développement de l'implantation d'établissements de type restaurants et débits de boissons et leur expansion l'attestent. Ces lieux de détente contribuent à l'activité de la ville, elle-même facteur d'attractivité. Toutefois, **ce dynamisme doit exister sans porter atteinte à la qualité de vie des habitants**, en particulier ceux qui résident à proximité des bars, restaurants, snacks, discothèques, etc., notamment en soirée et la nuit.

PROMOUVOIR UNE VIE NOCTURNE RESPONSABLE

Pour préserver la qualité de la vie nocturne, aussi bien en faveur des noctambules que des riverains, et garantir une meilleure cohabitation entre eux, une « convention d'engagement pour une vie nocturne apaisée » a été signée entre la Ville de Metz, à l'initiative de cette démarche, représentée par François Grosdidier, Maire de Metz, et l'Union des métiers et des industries de l'hôtellerie (UMIH), l'organisation professionnelle des cafetiers, hôteliers, restaurateurs et exploitants d'établissements de nuit, représentée par Christophe Thiriet, Président de l'UMIH Moselle.

Grâce à cette **charte de bonnes pratiques**, la Ville de Metz souhaite travailler avec les exploitants et les accompagner, afin de **veiller au bon équilibre entre vie nocturne et tranquillité des habitants**.

La convention d'engagement pour une vie nocturne apaisée invite au **respect mutuel des règles de vie collective**, pour ne pas confondre fête et débordements. Respect et quiétude doivent entraîner un **sentiment de sécurité qui participe à l'attractivité de Metz**. La convention implique la participation de l'ensemble des acteurs concernés, établissements de nuit, clients, forces de l'ordre, élus, et rappelle leur responsabilité partagée. Elle vise à répondre aux enjeux de sécurité et de santé publique.

Cette charte s'adresse aux gérants d'établissements de nuit, ouverts entre 22 h et 6 h du matin, pour **faire évoluer les comportements de leur clientèle, réfréner les consommations d'alcool excessives et éviter les troubles de voisinage**, les plaintes dues aux nuisances sonores étant l'un des principaux motifs de sollicitation et d'intervention de la police municipale. Elle leur demande de :

- **S'engager à respecter la réglementation en vigueur**, notamment les horaires de fermeture ; à appliquer les obligations liées aux établissements recevant du public (sorties de secours, équipements et formation du personnel contre les risques d'incendie, accès des personnes à mobilité réduite, etc.) ; à **maintenir la propreté de l'espace public** en nettoyant les abords de leurs établissements et en se conformant aux règles de la collecte des déchets ; à **ne pas utiliser leurs terrasses au-delà des heures autorisées**, en veillant à les remiser comme il se doit.



Le macaron « Label Nuit » est apposé sur les vitrines des établissements engagés pour de bonnes pratiques respectueuses du vivre-ensemble.



La convention d'engagement pour une vie nocturne apaisée de la Ville de Metz vise à atteindre le point d'équilibre entre animation de la ville, vie nocturne et tranquillité des habitants, dans l'intérêt de tous.

→ **Se mobiliser pour la prévention des conduites à risque.** Ils doivent mettre en œuvre des **actions de sensibilisation aux risques liés à la consommation d'alcool**, pratiquer une politique tarifaire favorisant la consommation de boissons non alcoolisées, **refuser de servir de l'alcool aux mineurs et aux personnes manifestement en état d'ébriété** (et s'agissant des discothèques, à tous 1h30 avant la fermeture), **réaliser des actions de sensibilisation à la sécurité routière**, en mettant à disposition des dispositifs de dépistage de l'état d'ivresse et en incitant une personne dans un groupe à rester sobre pour conduire en rentrant. Globalement, ils doivent **veiller à ce que la clientèle ait un comportement civique** et prévenir les situations dangereuses, en isolant les personnes en cas de troubles de comportement ou d'attitudes dangereuses.

→ **Combattre les violences sexistes et sexuelles** au sein de leurs établissements.

→ **Lutter contre les nuisances sonores et le tapage nocturne**, en assurant une régulation des fins de soirée, en appliquant les dispositions réglementaires en matière de lutte contre le bruit et en n'utilisant pas de sonorisation extérieure (sauf sur autorisation exceptionnelle).

→ **Former le personnel** pour la mise en œuvre des obligations en matière d'ordre public et de comportements civiques.

→ **Référer de certaines situations aux services de police** le cas échéant.

Une vigilance particulière doit être portée sur le comportement de la clientèle en terrasse, des personnes sorties pour fumer, afin qu'elles ne génèrent pas de nuisances sonores en raison d'un comportement inadapté.

La Ville de Metz peut à tout moment effectuer des contrôles et établir des procès-verbaux en cas d'infraction.

DISTINGUER LES ÉTABLISSEMENTS ENGAGÉS

En paraphant la convention pour une vie nocturne apaisée, **les établissements de nuit se distinguent par le label remis à chaque signataire**. Il est matérialisé par un macaron apposé sur leur vitrine à l'entrée de leur établissement, engagé pour de bonnes pratiques respectueuses du vivre-ensemble.

L'adhésion à la convention est libre et gratuite. Le label est obtenu après l'examen d'une commission de suivi, composée des services de la Ville de Metz, de la Préfecture, de la police nationale et des représentants de l'UMIH, qui donne un avis soumis en dernier lieu à la validation du Maire.

① Les demandes d'adhésion sont à adresser au service Réglementation de la Ville de Metz, 1 place d'armes J.-F. Blondel, 57 000 Metz.

La convention d'engagement pour une vie nocturne apaisée est consultable sur metz.fr.



Budget 2025

Maîtriser les dépenses, investir pour les Messins

MALGRÉ UNE CONJONCTURE INCERTAINE, LA MUNICIPALITÉ MET EN ŒUVRE UN BUDGET AMBITIEUX, RÉSOLUMENT Tourné vers l'AVENIR, AU SERVICE DES MESSINES ET DES MESSINS.

En 2025, le contexte politique et budgétaire national reste très instable. Il n'apporte que très peu de visibilité aux collectivités locales sur les modalités de leur contribution au redressement des comptes publics de la France. L'absence de loi de finances a ainsi perturbé les projections financières de la Ville. La situation internationale quant à elle s'avère particulièrement perturbée, avec des conflits géopolitiques qui, bien que n'étant pas à proximité immédiate, ont des répercussions bien réelles dans notre quotidien. Pour autant, depuis 2020, après avoir traversé les crises successives, sanitaire puis énergétique, la municipalité s'efforce de surmonter les épreuves et à garder le cap, en protégeant les Messines et les Messins et en préparant l'avenir de Metz.

MAÎTRISER LES DÉPENSES

Voté par le Conseil municipal le 27 février dernier, le budget primitif 2025 de la Ville de Metz s'élève à 246 M€* (+ 8,6 % / 2024). Malgré des hausses de dépenses contraintes, la maîtrise budgétaire permet de maintenir les grands équilibres, avec une épargne brute (différence entre recettes et dépenses de fonctionnement, capacité à investir et à rembourser la dette) de 28 M€, plus que doublée depuis le début du mandat, et un emprunt limité à 22 M€.

Les dépenses de fonctionnement, de 171 M€, sont en progression (+ 5 % / 2024). En cause, l'inflation, ainsi que les mesures nationales de revalorisation des rémunérations des employés de la fonction publique. Soucieuse de **déprécier la situation des agents les plus modestes**, la municipalité a également pris des mesures en leur faveur, afin d'améliorer l'attractivité des emplois municipaux, notamment dans le domaine de l'éducation. Pour contenir



cette hausse, les dépenses de personnel sont systématiquement optimisées, en réinterrogeant les besoins de remplacement à l'occasion de chaque départ et en mettant en adéquation emplois avec besoins et services rendus aux habitants.

D'autre part, l'évolution des dépenses traduit la mise en œuvre des politiques municipales prioritaires, avec l'augmentation des moyens de la police municipale (recrutement d'agents dans le cadre de l'arrivée de la nouvelle brigade canine, déploiement de la vidéoprotection), de la propreté urbaine et des espaces verts (ressources humaines et matérielles), ou encore des crédits renforcés pour les subventions versées aux associations et aux partenaires (889 000 €, + 3,9 % / 2024), notamment pour la petite enfance, la jeunesse, le sport et la vie associative.

Ainsi, pour maintenir son épargne, la Ville de Metz maîtrise la progression de ses dépenses, par leur optimisation et leur priorisation, sans remettre en cause la qualité des politiques publiques.

Les recettes de fonctionnement, de 198 M€, sont en hausse (+ 4 % / 2024), notamment grâce aux dividendes de l'Usine d'électricité de Metz (UEM), de 24,5 M€ (+ 5 M€ / 2024), qui rendent possible le financement d'investissements dans des projets visant à réduire les consommations d'énergie, en particulier l'accélération du programme de rénovation de l'éclairage public. S'ajoute le versement d'une indemnité d'assurance (6,189 M€), relative aux dégâts subis en 2023 lors des violences urbaines. Les dotations de l'État, de 30,543 M€, sont en légère hausse (+ 1,2 % / 2024). À noter aussi, l'obtention de diverses subventions, d'un montant de 9,764 M€, pour la petite enfance, la propreté urbaine, la culture, l'éducation, etc.

Végétalisation des cours d'école et de toute la ville, construction du pôle de gymnastique (perspective ci-contre), sécurité, propreté, équipements de proximité, transition écologique : la Ville de Metz investit pour l'avenir des Messins.



Priorité est mise sur le programme de modernisation de l'éclairage public (6 M€ en 2025), avec des sources lumineuses intelligentes qui éclairent autant qu'il faut mais pas davantage, pour conjuguer sécurité et économies.



INVESTIR POUR L'AVENIR

Les dépenses d'investissement, de 75 M€, sont en hausse (+ 18 % / 2024). Les investissements atteignent le niveau le plus élevé depuis près de 20 ans, pour poursuivre aussi bien la réalisation des projets engagés que la remise en état du patrimoine, et concrétiser les engagements du mandat, avec par exemple : la construction du pôle de gymnastique à Belletanche (13,85 M€, dont 7,5 M€ en 2025) ; la modernisation d'ampleur de l'éclairage public (6 M€ en 2025) et de nombreux bâtiments municipaux, dont la rénovation technique et énergétique d'une dizaine d'écoles et d'une demi-dizaine de gymnases (13,380 M€ de 2024 à 2026, dont 5,4 M€ en 2025) ; l'extension de 3 restaurants scolaires et la création d'un nouveau à Borny (1,56 M€, dont 1,16 M€ en 2025) ; le déploiement de la vidéoprotection (1,9 M€) ; la finalisation des travaux et équipements du centre socioculturel de Borny (10,74 M€, dont 1,52 M€ en 2025) ; le réaménagement et la modernisation du site 11 rue de Pange, pour une offre de services améliorée à la nouvelle mairie de quartier de Borny et une meilleure qualité d'accueil à l'école Jules Verne (4,67 M€, dont 1,96 M€ en 2025) ; la végétalisation de la ville et des cours d'école (3,95 M€) ; la rénovation des stades (975 000 €), et la création de nouveaux équipements de proximité, des aires de jeux et des terrains de sport (450 000 €), des jardins familiaux, etc. ; le démarrage de la reconstruction de la médiathèque de Borny (15 M€, dont

2 M€ en 2025) ; le projet des Récollets (800 000 € en 2025 pour l'aménagement du jardin suspendu) ; ou encore l'aménagement d'une maison médicale à Magny (600 000 €). À noter, l'acquisition d'équipements informatiques dans le cadre du plan numérique des écoles (400 000 €) et des investissements dans les collections des bibliothèques-médiathèques (300 000 €).

Le financement des investissements est assuré par l'épargne nette (épargne brute sans le remboursement de la dette, capacité d'autofinancement) de 18,2 M€, soit 28 % du besoin de financement en investissement. Les recettes d'investissement (hors emprunt), de 25,1 M€, sont en hausse, grâce à des cessions (10 M€) et par la hausse de la FCTVA compensée par l'État. Le recours à l'emprunt, qui reste limité à 22 M€, maîtrisé et contenu au regard des efforts d'investissement (il représente 34 % des dépenses d'investissement), vient compléter ces ressources. S'ajoutent l'obtention de subventions (6,4 M€) pour des opérations cofinancées, comme le pôle de gymnastique, les travaux aux Récollets, ou la végétalisation des cours d'école.

Tout en accélérant le rythme des investissements, le recours modéré à l'emprunt permet de circonscrire l'évolution de l'encours de la dette.



Éric Lucas,
Adjoint au Maire
chargé des finances

**« En 2025, les
taux d'imposition
demeurent inchangés.
Sur les 42 villes
françaises de plus de
100 000 habitants,
Metz est la 8^e dont
la fiscalité est
la plus faible. »**

UN BUDGET AU SERVICE DES MESSINS

Le budget primitif 2025 de la Ville de Metz est marqué par un **accroissement des crédits alloués aux politiques municipales prioritaires et à la réalisation des engagements du mandat, notamment en matière de sécurité, d'équipements de proximité utiles aux Messins, et de transition écologique.** Quelques exemples d'actions concrètes.

UNE VILLE PLUS SÛRE ET PLUS PROPRE

Sécurité

- Moyens de la police municipale renforcés, avec notamment une brigade canine.
- Poursuite du déploiement de la vidéoprotection.

Propreté urbaine

- Renforcement des moyens humains.
- Modernisation des outils de travail des agents.
- Déploiement de corbeilles de tri et de cendriers dans toute la ville.

L'ÉCOLOGIE COMME FIL CONDUCTEUR

Nature en ville et bien-être animal

- Entretien du patrimoine arboré et des espaces verts, travaux de végétalisation.
- Développement des plantations d'arbres.
- Rénovation, entretien et création d'aires de jeux et de terrains multisports.
- Réaménagement et création de jardins familiaux.
- Programme de développement du Jardin botanique.
- Régulation de la population d'oiseaux, renforcement des équipements pour les chiens.

Soutien aux acteurs de la transition écologique

- Travaux et animations au cloître des Récollets.
- Animations de sensibilisation au développement durable et à la protection de la biodiversité.
- Institut européen d'écologie, célébration des 10 ans de la disparition de Jean-Marie Pelt.

Consommation d'énergie

- Montée en puissance du programme de rénovation de l'éclairage public.
- Expérimentation de l'éclairage intelligent.
- Amélioration de la performance énergétique des installations municipales.
- Déploiement d'unités de production d'énergie photovoltaïque.
- Développement de la flotte de véhicules électriques et des bornes de recharge.

ACCOMPAGNER LES MESSINS TOUT AU LONG DE LEUR VIE

Proximité

- Réouverture des locaux de la mairie de quartier de Bellecroix, avec un guichet France services.
- Amélioration de l'accueil à l'hôtel de ville.

Jeunesse, vie associative et politique de la ville

- Maison des étudiants, de la jeunesse et des associations « Le Cap ».
- Ouverture du nouveau centre socioculturel de Borny.
- Municipalisation du centre socioculturel de la Grange-aux-Bois.
- Mise en accessibilité du centre socioculturel de Queuleu.
- Consolidation des subventions aux associations socio-éducatives.
- Déploiement de la Cité éducative à la Patrotte et Bellecroix.

Emploi et insertion

- Développement de la mission Emploi et insertion de la Ville de Metz.

École

- Rénovation technique et énergétique des équipements scolaires.
- Plan de végétalisation et sécurisation des cours d'école.
- Agrandissement et amélioration des restaurants scolaires, création d'un restaurant scolaire et études pour d'autres nouvelles cantines.
- Travaux de la cuisine centrale.
- Animations du Plan mercredi.
- Sensibilisation à l'apprentissage précoce de l'allemand.
- Prise en charge des fournitures scolaires pour les élèves de primaire.

Petite enfance

- Travaux d'amélioration des équipements et achat de matériel.
- Réaménagement des jardins des crèches.
- Expérimentation des couches compostables.

Action en faveur des personnes vulnérables

- Redynamisation des résidences autonomie pour les seniors.
- Mise en accessibilité des bâtiments.
- Programme de réussite éducative.
- Création d'une Maison de l'intégration.

UNE VILLE RAYONNANTE ET ATTRACTIVE**Urbanisme**

- Travaux de requalification du secteur Coislin.
- Nouveau programme de renouvellement urbain à la Patrotte, Bellecroix et Borny.
- Reconversion de friches : caserne Desvallières, Charles le Payen, ancien hôpital Bon Secours.

Culture

- Restauration, entretien et valorisation du patrimoine.
- Grands événements culturels renouvelés.
- Soutien financier aux institutions, associations culturelles et compagnies messines.
- Renforcement du 100 % Éducation artistique et culturelle.

Sport

- Construction du pôle de gymnastique.
- Aménagement de terrains synthétiques.
- Travaux dans les piscines.
- Accompagnement des clubs sportifs amateur et de haut niveau.

Animation de la ville

- Pérennisation de la baignade naturelle de Metz Plage.
- Macellum, Fête de l'eau, BellissiMetz, etc.
- Renouvellement des chalets du Marché de Noël.

Metz, métropole européenne et internationale

- Accentuation des relations bilatérales avec l'Allemagne, l'Italie et le Luxembourg.
- Poursuite des échanges universitaires et culturels avec l'Ukraine et le Liban.
- Intensification de l'implication au sein des réseaux de villes (Quattropole, etc.).

Malgré un contexte difficile, grâce à une gestion volontariste, la municipalité maîtrise ses dépenses et investit pour améliorer dès à présent le quotidien et le cadre de vie des Messines et des Messins, et bâtir un avenir durable pour leur ville.

Les chiffres clés

en millions d'euros (M€)

**Budget
2025****246 M€**
(+ 8,6 % / 2024)**171 M€**Dépenses réelles
de fonctionnement
(+ 5 % / 2024)**198 M€**Recettes réelles
de fonctionnement
(+ 3,8 % / 2024)**75 M€**Dépenses réelles
d'investissement
(+ 17,7 % / 2024)**47 M€**Recettes réelles
d'investissement
(+ 34,6 % / 2024)**27,7 M€**Épargne
brute**65,4 M€**Dépenses réelles
d'investissement
hors dette**22 M€**

Emprunt

137 M€Encours
prévisionnel

Nouveau centre socioculturel

Cœur battant de Borny

LE NOUVEAU CENTRE SOCIOCULTUREL DE BORNy, LIEU DE VIE POLYVALENT OUVERT À TOUS, RAPPROCHE LES HABITANTS ET FÉDÈRE LES ASSOCIATIONS DU QUARTIER, POUR OFFRIR DES SERVICES DE PROXIMITÉ ET CRÉER DE NOUVELLES SOLIDARITÉS.

Comme bon augure de l'avenir prometteur du **nouveau centre socioculturel de Borny**, c'est à la lumière d'un radieux soleil d'hiver, le 1^{er} février dernier, qu'a été inauguré ce nouvel équipement par François Grosdidier, Maire de Metz, qui déclarait : « Le centre social de Borny est un lieu où les gens, quelles que soient leur génération, leur condition, leur origine, leur religion, se croisent et partagent pour le meilleur de leur quartier ».

HAUTE QUALITÉ ENVIRONNEMENTALE

Implanté au centre de Borny, le long du boulevard d'Alsace, son entrée rue du Vermandois fait face à la BAM, la Boîte à Musiques conçue par Rudy Ricciotti. En édifice voisin, le nouveau centre socioculturel reprend certains éléments architecturaux caractéristiques de sa grande sœur, s'en distinguant toutefois notamment par **l'importante surface de ses baies vitrées**. Béton blanc à l'extérieur, bois et vitres à l'intérieur, le bâtiment dispense un **espace moderne et lumineux** de près de 2 000 m². Relié au réseau de chauffage urbain, il s'enorgueillit de sa **certification HQE, pour Haute Qualité Environnementale**, en allant bien au-delà de la mise en conformité avec la réglementation thermique des bâtiments neufs, puisqu'il consomme **30 % d'énergie en moins** que le seuil autorisé.

Multifonctionnel, le centre socioculturel de Borny offre de nombreuses possibilités d'utilisation avec ses différentes parties équipées : un grand hall d'accueil central, transformable en espace de projections et de concerts ; une grande salle d'activités polyvalente d'une capacité de 130 places assises (en configuration salle à manger avec scène), destinée à l'accueil d'événements, de réunions publiques, et disponible à la location ; un local autonome pour adolescents et jeunes adultes ; des cours intérieures, dont l'une spécialement aménagée pour les enfants ; mais aussi des cuisines professionnelles mises à disposition des locataires de la grande salle à l'occasion d'événements associatifs ou familiaux ; ainsi qu'une cuisine pédagogique pour l'animation d'ateliers culinaires. Autre atout non des moindres, un toit-terrasse végétalisé propice au délassement et à l'évasion.

UN PROJET SOCIAL, ÉDUCATIF ET ASSOCIATIF

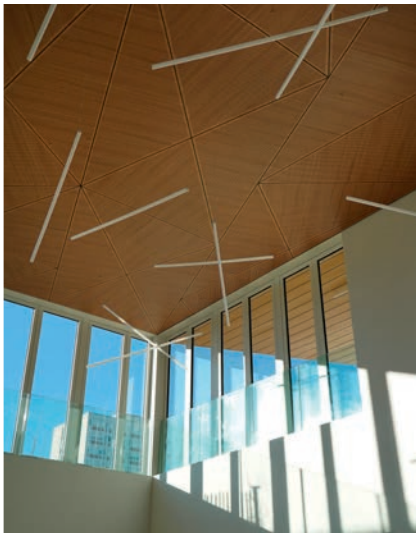
Pour qu'il réponde mieux aux besoins, qu'il soit davantage ouvert aux associations et aux habitants, **la municipalité a repensé le projet**, initié de longue date. Avec ce nouvel équipement, la Ville de Metz propose un **espace de vie intergénérationnel accessible à tous, favorisant la mixité**, un lieu de référence, véritable cœur battant du quartier, moteur d'animations pour Borny et pour tous les publics. **Utile à l'action sociale, éducative et culturelle, il fonctionne en collaboration**

Le nouveau centre socioculturel de Borny est un lieu de vie intergénérationnel qui favorise les rencontres et la mixité. Les adolescents et jeunes adultes y disposent d'un local autonome.





Moderne et lumineux, certifié Haute Qualité Environnementale, le centre socioculturel de Borny rapproche les habitants et fédère les associations locales.



avec les associations locales, chargées d'organiser aussi bien sa programmation que des ateliers, de l'accompagnement scolaire et des activités périscolaires, de l'aide à la recherche d'emploi, etc.

Le centre socioculturel de Borny est tout à la fois un **projet social**, agréé par la CAF, attribué à l'association CASSIS (centre d'animation sociale, sportive et d'insertion solidaire), avec un programme d'actions à destination des habitants du quartier ; un **Lieu d'accueil enfants-parents (LAEP)**, lui aussi agréé par la CAF, porté par l'association La Maison d'Anjou, avec des salles d'éveil pour les petits ; un **lieu d'hébergement pour les associations de Borny**, qui leur procure des conditions optimales de travail collaboratif ; et un **espace de convivialité animé pour tous**, prenant la forme d'un café-restaurant.

Conçu pour rapprocher les habitants et créer de nouvelles solidarités, il fédère l'ensemble du tissu associatif pour délivrer des services de proximité, en matière d'accueil des enfants, de parentalité, de loisirs éducatifs, d'engagement des jeunes et de valorisation des initiatives, et d'animation.

Ce grand et beau projet, dont le coût s'élève à 11,5 millions d'euros, avec pour l'heure la participation financière de l'ANRU, de la CAF

de la Moselle et de l'Eurométropole de Metz, impulse une nouvelle dynamique pour Borny, tandis que se dessinent en perspective l'ouverture de la nouvelle mairie de quartier et la reconstruction de la médiathèque Jean Macé.

① Centre socioculturel de Borny, rue du Vermandois, arrêt Mettis « Hauts de Blémont », du lundi au vendredi 9h-12h et 13h-17h.
Contact : jeunesse@mairie-metz.fr
et 03 87 55 55 77.
Informations et programmation sur metz.fr.



Mammar Mehalil

Adjoint au Maire chargé de la gestion urbaine de proximité, de la coordination de l'action municipale à Borny

« Le centre socioculturel de Borny est enfin mis en service. Un lieu que les habitants du quartier attendaient depuis 25 ans. »

Végétalisation participative

Fleurir la ville ensemble

L'OPÉRATION DE VÉGÉTALISATION « JE FLEURIS MA RUE » SE POURSUIT EN 2025 : TOUS LES MESSINS PEUVENT PARTICIPER À L'EMBELLISSEMENT ET AU VERDISSEMENT DE LEUR VILLE.

Depuis 2019, l'opération « Je fleuris ma rue » donne une sorte de permis de végétaliser l'espace public aux habitants de Metz, invités à fleurir leurs rues, leurs façades, leurs trottoirs. La Ville de Metz encourage les Messines et les Messins à apporter une touche de nature dans le milieu urbain, en les accompagnant concrètement dans leurs projets de végétalisation.

En quelques années, les aménagements végétaux de « Je fleuris ma rue » ont essaimé dans toute la ville. Actuellement, on compte environ 120 réalisations dans une douzaine de quartiers, auxquelles s'ajoute une dizaine de projets en cours.

AMÉLIORER LE CADRE DE VIE, FAVORISER LA BIODIVERSITÉ, RENFORCER LE LIEN SOCIAL

Avec « Je fleuris ma rue », les Messins embellissent leur cadre de vie, en mettant du vert dans le gris des espaces minéraux de

la ville. Petits bonheurs quotidiens, les fleurs égayent l'environnement urbain, amènent de la couleur et de la douceur.

Favoriser la nature en ville, c'est enrichir la biodiversité : les installations végétales sont autant d'habitats pour les insectes pollinisateurs, phytophages et autres prédateurs nécessaires à l'équilibre des écosystèmes. **C'est améliorer la qualité de l'air :** les végétaux fixent les poussières atmosphériques et le carbone émis par les gaz d'échappement. **C'est aussi améliorer le confort thermique et réduire les îlots de chaleur :** les plantes participent à la régulation des températures en atténuant la réverbération du soleil et en apportant de la fraîcheur. **C'est amoindrir l'imperméabilité des sols et contribuer à l'infiltration des eaux de pluie et de ruissellement** qui, retenues dans la terre, procurent

l'humidité propice aux îlots de fraîcheur.

La végétalisation participative possède également des vertus sociales. Les fleurs adoucissent les mœurs. La création de nouveaux espaces végétaux éveille la curiosité, donne l'occasion de bavarder avec les riverains et les passants. **Le jardinage renforce le lien social,** impulse une dynamique dans les quartiers, offre des moments de partage, d'échange entre voisins, par la mise en commun d'expériences, d'astuces, de matériels.

ACCOMPAGNER LES PROJETS DE VÉGÉTALISATION

L'opération « Je fleuris ma rue » propose différents types d'aménagement. La plupart du temps, il s'agit de **végétaliser les pieds de**



Avec l'opération « Je fleuris ma rue », la Ville de Metz accompagne concrètement les habitants dans leurs projets de végétalisation.



mur des habitations. Une plate-bande est créée en remplacement du macadam pour recevoir des plantations. Concrètement, les agents municipaux déminéralisent de fines bandes de trottoir et posent des bordures en acier Corten pour protéger des espaces à planter longeant les façades et les murets. L'installation peut être complétée par la **mise en place de câblages pour servir de supports à des plantes grimpantes.**

« Je fleuris ma rue » propose aussi de **végétaliser les pieds des arbres en terre, ou bien un bout d'espace vert** cédé, délimité par une ganivelle (petite clôture en bois), dont la terre est préparée, pour que les participants puissent planter la zone avec des végétaux

fournis par le pôle Parcs, jardins et espaces naturels de la Ville de Metz. Il est également possible d'**installer des bacs, des pots ou des jardinières en bas de chez soi** (terre et végétaux fournis, pots non pourvus) et de **proposer la végétalisation de tout autre espace public repéré dans son quartier.**

Pour tous ces aménagements, **les végétaux dispensés par la Ville de Metz sont choisis avec le demandeur** en fonction de ses goûts, du type de culture, de l'exposition et du stock disponible. **Toutes les plantes fournies sont issues du centre horticole municipal.**

COMMENT PARTICIPER

« Je fleuris ma rue » ne concerne pas les projets de végétalisation d'espaces privés. L'opération s'adresse à toute personne ou collectif ayant le souhait et la motivation d'**embellir sa rue et d'entretenir son projet au fil du temps**, aussi bien locataires que propriétaires, institutions (administrations, établissements scolaires, etc.) que commerçants.

Les dépôts de projets s'effectuent sur metz.fr : les demandes formulées du 1^{er} janvier au 30 juin sont réalisées au 4^e semestre de l'année, tandis que celles émises du 1^{er} juillet au 31 décembre sont réalisées au 2^e semestre de l'année suivante, hors aléas et selon les conditions saisonnières. **Les projets sont retenus après étude et validation, selon des critères techniques et environnementaux.** Quelques conditions sont à respecter : pas d'entrave à la circulation sur les trottoirs, notamment eu égard aux personnes à mobilité réduite, pas de produits chimiques ni de désherbants, entretien régulier (arrosage, taille, nettoyage), et respect de la charte « Je fleuris ma rue » consultable sur metz.fr.

③ Informations complémentaires, inscription et dépôt de projets sur metz.fr/jefleurismarue



Colloque

Metz engagée pour la santé mentale et la solidarité

À L'INITIATIVE DANS LE DOMAINE DU SOCIAL, LA VILLE DE METZ A ORGANISÉ UN GRAND COLLOQUE SUR LE SUJET DE LA SANTÉ MENTALE DES PERSONNES AUX CONDITIONS DE VIE LES PLUS DIFFICILES.



Selon l'OMS (Organisation mondiale de la santé), la santé est «un état complet de bien-être physique, mental et social, et ne consiste pas seulement en une absence de maladie ou d'infirmité». **La santé au sens général est donc indissociable de la santé mentale, qui en est une composante essentielle.** Elle repose sur le bien-être émotionnel, psychologique et social, change selon les personnes et évolue en s'améliorant ou en se dégradant tout au long de la vie. Elle entraîne des conséquences sur la façon de gérer les relations aux autres. **Les situations sociales rencontrées par chacun peuvent la consolider ou au contraire l'affaiblir.**

PARTAGER LES EXPÉRIENCES

C'est dans l'objectif de **réfléchir aux enjeux de la santé mentale, rapportés aux situations sociales les plus délicates**, que la Ville

de Metz et son Centre communal d'action sociale (CCAS) ont organisé le 20 mars au FC Metz Stadium un **colloque à destination des professionnels, intitulé «La santé mentale des adultes en situation de précarité, un défi quotidien pour les villes»** – sous le haut patronage du ministre du Travail, des Solidarités et de la Famille – en présence de François Grosdidier, Maire de Metz et Président du CCAS, et grâce à l'implication d'Isabelle Lux, Adjointe au Maire chargée notamment de la cohésion sociale et des solidarités, et Vice-Présidente du CCAS.

Nourrie par des débats et des témoignages, cette journée a amené à penser l'articulation, les **liens entre santé mentale et précarité, souvent imbriquées**. D'un côté, l'environnement socio-économique influe sur la santé mentale. De l'autre, les troubles psychiques peuvent conduire à la rue. L'errance aggrave alors les pathologies, schizophrénie,

dépression, traumatismes, et peut entraîner des addictions. Par leur manque d'accès aux soins, le risque de déséquilibre de la santé mentale est accru chez les personnes dans une situation précaire, sans domicile. **La pauvreté et l'isolement social sont des facteurs favorables aux problèmes mentaux.**

Le colloque s'est déroulé autour de tables rondes sur les thèmes de **la santé mentale envisagée comme enjeu de santé publique, de sécurité et de prévention et de formation**. Il a réuni 450 personnes, de nombreux spécialistes invités à partager leurs expériences : médecins, psychiatres, équipes mobiles de rue, agents de la protection civile, responsables associatifs, travailleurs sociaux, élus, policiers, représentants des forces de l'ordre et de la justice, professionnels de la formation, etc. **Le colloque a pu rassembler les mondes de la santé, du social et de la justice.**



« La précarité est une problématique qui ne cesse de croître dans notre société, et la Ville de Metz est un peu précurseur dans ce genre de discussion. Ce colloque donne un cap sur des actions à mener. J'espère qu'il inspirera d'autres villes et permettra de conduire une politique plus équilibrée sur ce sujet. »
D^r François Braun, ancien ministre de la Santé, praticien hospitalier urgentiste et conseiller au sein du CHR Metz-Thionville.



« Si on ne traite pas le sujet de la santé mentale, on ne réussira pas à traiter les autres. Il faut apprendre à travailler de manière décloisonnée, avec les soignants, les travailleurs sociaux et les institutions publiques, parce que la santé mentale est au cœur de la possibilité de retrouver une place de citoyen. »

Jean-Marc Borello, Président du groupe SOS, acteur associatif œuvrant notamment dans le domaine du médico-social.

FACILITER LE TRAVAIL EN COMMUN DES ACTEURS DE PROXIMITÉ

La santé mentale a été érigée en grande cause nationale pour 2025 par l'État. Elle est **un défi quotidien pour les villes et les élus locaux, en première ligne sur ce front**. Elle ne se résume pas aux pathologies, étant **indissociable des politiques de logement, d'emploi et d'accompagnement social, qui doivent être renforcées pour briser les cercles vicieux de l'exclusion**. Les réponses répressives restent certes nécessaires, mais sont totalement insuffisantes.

L'autre objectif de cette rencontre était justement d'apporter un éclairage, d'**aider les élus des collectivités locales** qui, dans leurs missions d'inclusion, en protégeant les plus vulnérables, en garantissant la dignité humaine et en assurant la cohésion sociale au sein

de leurs territoires, doivent faire face à ces problèmes qui engendrent des conséquences sur la vie quotidienne des communes et de leurs habitants. Dans un **contexte économique et social difficile, où la précarité augmente**, le colloque messin sur la santé mentale des adultes en situation de précarité visait à leur apporter des réponses humaines et cohérentes.

De son côté, **pour faire de Metz une ville toujours plus solidaire et exemplaire en matière d'inclusion, la Ville de Metz, par**

l'action de son Centre communal d'action sociale, prend toute sa part. Elle tâche de faciliter le travail en commun des différents acteurs de proximité, associations, professionnels de santé, police, justice, élus, etc., en jouant un rôle pivot pour associer tous les partenaires concernés et trouver des solutions adaptées. Le sujet est transversal, il nécessite une grande coordination ainsi que le renforcement de la coopération locale, notamment avec nos partenaires voisins comme le Luxembourg, déjà engagé dans cette réflexion.

École

Inscription scolaire : il est temps

JUSQU'AU 12 MAI, LES ENFANTS ENTRANT EN MATERNELLE ET AU CP, OU NOUVELLEMENT ARRIVÉS À METZ, DOIVENT ÊTRE INSCRITS À L'ÉCOLE POUR LA RENTRÉE 2025-2026.

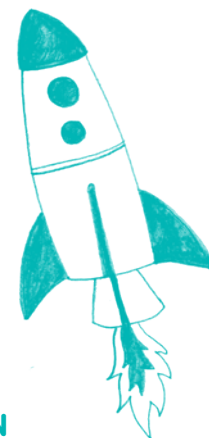
Pour la rentrée de l'année scolaire 2025-2026 le 1^{er} septembre prochain, **les parents des enfants nés en 2022 qui entrent en maternelle, au CP ou viennent d'arriver à Metz** (ainsi que, sous conditions, des enfants de 2 ans domiciliés dans les secteurs classés en Réseau d'éducation prioritaire, avec l'accord de la direction de l'école et selon les places disponibles) **sont invités à procéder dès à présent à leur inscription scolaire, jusqu'au 12 mai au plus tard.**

La Ville de Metz accueille les enfants scolarisés au sein de ses 58 écoles et groupes scolaires, dans tous les quartiers. « Les écoles messines intègrent les enfants porteurs de handicaps, proposent des actions éducatives hors les murs, par exemple dans leurs cours végétalisées, des classes à horaires aménagés pour un enseignement artistique renforcé, biculturelles pour l'apprentissage d'une langue étrangère dès le plus jeune âge, et d'excellence sportive », rappelle Anne Stémart, Adjointe au Maire chargée de l'éducation et des affaires scolaires.

INSCRIPTION À L'ÉCOLE

Elle s'effectue en 2 temps, depuis le 3 mars et jusqu'au 12 mai 2025.

- **1^{re} étape sur Metz'Péri, Mon Espace Famille, ou dans les mairies de quartier** (uniquement sur rendez-vous), en fournissant les originaux : du livret de famille ou de l'extrait de l'acte de naissance, d'un justificatif de domicile de moins de 3 mois, du certificat de radiation si l'enfant a déjà été scolarisé. En cas de famille séparée, s'ajoutent l'ordonnance de non-conciliation ou jugement de divorce et l'attestation de non-opposition à l'inscription, accompagnée de la photocopie de la carte d'identité des 2 parents.
- **2^e étape à l'école** (uniquement sur rendez-vous), en fournissant les originaux : du certificat d'inscription remis en ligne ou à la mairie, du carnet de vaccination et de tout autre document demandé par la direction lors de la prise de rendez-vous par téléphone.



INSCRIPTION AU PÉRISCOLAIRE

Les activités périscolaires sont facultatives et payantes. Les tarifs sont fixés en fonction du quotient familial établi par la Caisse d'allocations familiales (CAF). Il dépend des ressources et de la composition de chaque famille. Le site internet de la CAF détaille le mode de calcul. Le paiement s'effectue à réception de la facture le mois suivant la ou les activités.

Attention, une majoration de 50 % est appliquée si l'enfant participe à une activité périscolaire sans y être inscrit préalablement ou si la réservation n'a pas été effectuée dans les temps.





Les parents des enfants nés en 2022 qui entrent en maternelle, de ceux qui entrent en CP ou des nouveaux arrivants ont jusqu'au 12 mai pour les inscrire à l'école.

Pour le périscolaire du matin et la restauration, rendez-vous sur Metz'Péri, sur Mon Espace Famille ou dans les mairies de quartier. Pour le périscolaire du soir et du mercredi matin, il convient de prendre directement contact auprès de l'association périscolaire du secteur (coordonnées consultables sur Metz'Péri et Mon Espace Famille).

→ 1^{re} étape, en créant un compte personnel sur Metz'Péri, sur Mon Espace Famille ou dans les mairies de quartier (sur rendez-vous).

→ 2^e étape, en s'inscrivant aux activités avec les justificatifs nécessaires : originaux de l'attestation CAF de moins de 3 mois, ou, sans attestation, du ou des derniers avis d'imposition du foyer. Pour les travailleurs transfrontaliers, fournir les originaux du certificat de rémunération de l'employeur au Luxembourg de l'année correspondant à la déclaration de revenus, en plus du dernier avis d'imposition, ainsi que de l'attestation des prestations familiales versées par la Zukunftskeess.



L'inscription ne vaut pas réservation.

Cette étape permet d'identifier l'enfant et de déterminer le tarif appliqué.

→ 3^e étape, en réservant les activités (cantine, aide aux devoirs, périscolaire du soir et du mercredi matin) avant le mercredi soir pour la semaine à venir. Cette étape permet la prise en compte de la présence de l'enfant aux activités. Les réservations sont possibles à l'année, au mois, ou de semaine en semaine.

① Le pôle Éducation de la Ville de Metz répond à toutes vos questions et vous oriente vers votre référent de territoire : contact au 03 87 55 84 15 ou 03 87 55 52 89, education@mairie-metz.fr. Allo Mairie au 0800 891 891 (numéro vert, service et appel gratuits).

L'application Metz'Péri est gratuite, disponible dans l'App Store et sur Google Play.



Mon Espace Famille et Metz'Péri

La plateforme Mon Espace Famille et l'appli gratuite Metz'Péri offrent des accès facilités pour réaliser toutes les démarches :

- Inscrire les enfants.
- Réserver les activités périscolaires et la cantine.
- Modifier ou annuler les réservations.
- Payer les factures et voir l'état des consommations.
- Être informé de l'actualité des écoles messines.
- Retrouver toutes les informations pratiques et les contacts utiles.



metz.fr/monespacefamille



Une fois inscrits, les enfants scolarisés sont accueillis par la Ville de Metz au sein de ses 58 écoles et groupes scolaires publics.

Pass Avant'âges Donner l'avantage aux seniors



AVEC LE PASS AVANT'ÂGES, LA VILLE DE METZ OFFRE AUX SENIORS DES RÉDUCTIONS TARIFAIRES POUR DE NOMBREUSES ACTIVITÉS DE LOISIR.

La municipalité s'attache à promouvoir la qualité de vie des seniors, pour un vieillissement actif et en bonne santé, nourri de relations sociales riches et variées. Elle construit le projet d'une ville attentive à ses aînés, notamment grâce à la concertation continue qu'elle entretient avec eux, par le biais du Conseil des seniors, des clubs seniors, des cafés-rencontres, etc.

Preuve de son engagement permanent en la matière, l'obtention en 2022 du label « Ville amie des aînés » niveau platine, le plus haut niveau de cette distinction décernée par le Réseau francophone des villes amies des aînés, affilié à l'Organisation mondiale de la santé (OMS). À la pointe de l'action pour le bien-être et l'intégration des seniors dans la vie de la cité, Metz est la première ville de France à avoir obtenu cette reconnaissance suprême.

Soucieuse de bâtir une ville qui intègre l'avancée en âge sous toutes ses dimensions, la Ville de Metz et son Centre communal d'action sociale (CCAS) relancent en 2025 le Pass Avant'âges.

UN COUP DE POUCE DE 25 À 50 €

Pour profiter pleinement de leur temps libre, élargir leurs horizons, cultiver leur curiosité et leur épanouissement personnel, rompre leur isolement et maintenir leur vie active et dynamique, les seniors messins bénéficient du Pass Avant'âges,

un soutien financier qui facilite l'accès à de nombreuses occupations grâce à des partenariats avec des associations et organismes conventionnés.

Le Pass Avant'âges s'adresse à toutes les Messines et les Messins de 65 ans et plus, qui disposent d'un coupon de réduction de 25 € pour s'inscrire à des activités. Parmi eux, les personnes non imposables obtiennent même 2 coupons de 25 €, soit 50 € de réduction.

Grâce à la participation du tissu associatif dense et dynamique de Metz, les coupons de réduction du Pass Avant'âges permettent d'accéder de manière privilégiée et à moindre coût à un large choix d'animations culturelles, sportives, de loisir, mais aussi relatives à la nature et au bien-être, proposées par plus d'une centaine de structures.

DE NOMBREUSES ACTIVITÉS POUR TOUS

Les activités à tarifs réduits sont recensées dans un guide prenant la forme d'un livret, avec l'ensemble des organismes engagés dans le dispositif et leurs coordonnées. Il y en a pour tous les goûts !

Des activités de loisir : création manuelle, peinture, dessin, broderie, couture, poterie, modélisme, fabrication numérique 3D, photographie, chorale, cuisine, écriture, informatique, jeux, langues, lecture, musique, œnologie, théâtre, etc.

Des activités sportives, avec une large gamme de disciplines, pour se maintenir en forme, pour les débutants comme pour les confirmés, ou bien pour assister à des rencontres

Première ville de France à obtenir le label « Ville amie des aînés » niveau platine, Metz est à la pointe de l'action pour le bien-être des seniors.





Grâce au Pass Avant'âges, les seniors messins bénéficient de réductions tarifaires pour s'inscrire aux nombreuses activités qui leur sont proposées.

sportives des clubs messins de haut niveau : arts martiaux, athlétisme, badminton, bateau, billard, bowling, cyclisme, danse, football, gymnastique, handball, karaté, marche, pêche, pétanque, pilates, piscine et aquagym, renforcement musculaire, self-défense, stretching, tai-chi, tennis, tennis de table, etc.

Des activités culturelles : bibliothèques, musées, sorties touristiques, historiques, spectacles, théâtre, karaoké, séjours, etc.

Des activités de bien-être : ateliers mémoire, goshin taïso, hypnose, méditation, méthode Feldenkrais, qi gong, relaxation, sophrologie, marche, yoga, etc.

DES POSSIBILITÉS D'ENGAGEMENT CITOYEN

En complément, le guide renseigne aussi les possibilités d'engagement bénévole et d'actions citoyennes, qui visent à renforcer les liens sociaux et à transmettre des savoir-faire et des savoir-être, dans le cadre d'un vaste panel de missions de service public. Il s'agit d'investissements bénévoles lors de grandes manifestations événementielles messines, à l'instar des Fêtes de la mirabelle ou des Journées européennes du patrimoine. Toutes les bonnes volontés sont les bienvenues !

Les seniors sont également invités à s'impliquer dans les dispositifs messins d'accompagnement d'autres seniors, à l'image d'Ag'Écoute, rendez-vous téléphoniques de convivialité pour pallier l'isolement des personnes âgées, ou de Messins solidaires, qui favorise les rencontres, l'entraide



Comment bénéficier du Pass Avant'âges ?

Rien de plus simple ! Il suffit de se rendre à l'hôtel de ville, dans les mairies de quartier ou au CCAS de la Ville de Metz muni d'une pièce d'identité et d'un justificatif de domicile. Les seniors non imposables doivent également fournir leur avis de non-imposition 2024 afin d'obtenir le montant maximum de 50€.

et la solidarité entre les générations, en apportant des visites de courtoisie ou de petits services pratiques : sorties, courses, garde d'animaux, jardinage, travaux du quotidien, aide informatique, etc.

Avec le Pass Avant'âges, la municipalité contribue encore davantage à faire de Metz une ville agréable à vivre quel que soit son âge.

- ① Le Pass Avant'âges est disponible à l'hôtel de ville, dans les mairies de quartier et au CCAS de la Ville de Metz.
Le guide des activités proposées est disponible aux mêmes endroits et consultable en ligne sur metz.fr

Observatoire local de la vie associative

Soutenir les associations

GRÂCE À UNE GRANDE ENQUÊTE DE PROXIMITÉ, LA VILLE DE METZ DISPOSE DE CONNAISSANCES PRÉCISES ET ACTUALISÉES SUR LES ASSOCIATIONS LOCALES POUR ENCORE MIEUX LES ACCOMPAGNER ET RÉPONDRE À LEURS ATTENTES.

Les associations jouent un rôle essentiel dans la vie d'une commune. Elles promeuvent la culture, le sport, la solidarité en secourant les plus fragiles ; elles soutiennent de nobles causes et, de manière générale, contribuent à renforcer le lien social. **À Metz, les 2 800 associations de la ville constituent un tissu dense, dynamique, impliqué, agissant dans des domaines très variés.**

En raison du droit local, la Moselle (comme l'Alsace) définit le cadre des associations avec quelques différences par rapport au cadre national. Par exemple, la création d'une nouvelle association se fait auprès du tribunal d'instance et non à la préfecture. En outre, le traitement informatique des informations sur les associations a été tardif. **Jusqu'en 2024, il était impossible d'accéder à des données publiques exhaustives et informatisées relatives aux associations à Metz.**

D'où l'intérêt d'une grande enquête auprès d'environ 300 associations messines, réalisée afin d'obtenir des informations précises sur le milieu associatif local, avec l'appui du Réseau national des maisons des

associations, auquel la Ville de Metz adhère depuis sa reprise de la gestion de la Maison des associations située rue du Coëtlosquet en juillet 2022. Un an plus tard, en juillet 2023, est lancée l'enquête de l'Observatoire local de la vie associative (OLVA) – la dernière enquête en la matière remontait à 2013 – avec pour objectif de **réaliser un état des lieux du tissu associatif à Metz, pour identifier les défis, les problèmes et les besoins des associations.** Sa restitution a eu lieu le 28 février dernier au centre socioculturel de Borny, en présence de François Grosdidier, Maire de Metz, et de Chanthly Ho, Conseillère municipale déléguée à la vie associative et au bénévolat.

CONNAÎTRE LES BESOINS DU MILIEU ASSOCIATIF

Avoir une vision claire et détaillée de la situation de la vie associative locale permet d'évaluer et d'orienter les politiques publiques, et d'améliorer la gestion des subventions attribuées par la commission « Sport et Jeunesse, Vie associative et étudiante » de la Ville de Metz. D'une part, cet état des lieux valorise l'engagement des associations. D'autre part, il est nécessaire pour **répondre aux aspirations des acteurs associatifs et mieux les accompagner**, en adaptant les services qui leur sont proposés et les démarches qu'ils ont à effectuer.

L'enquête de l'OLVA dresse un panorama qui renseigne sur le nombre d'associations, leurs secteurs d'activité, leurs budgets et leurs financements, leurs âges, les profils de leurs salariés, adhérents et bénévoles, leurs instances administratives, etc.

Elle fait ressortir et priorise les attentes des associations messines. Bien que la Ville de Metz soit l'hébergeur principal des associations logées à titre gratuit (47% d'entre elles le sont), elles sont nombreuses à exprimer des besoins de



UNE VIE ASSOCIATIVE PLURIELLE

ASSOCIATIONS PAR SECTEUR D'ACTIVITÉ





Le Cap, la Maison des étudiants, de la jeunesse et des associations, un lieu unique où les jeunes et les associations se rencontrent, a été mis en service en 2024.



Chanty Ho

*Conseillère municipale déléguée
à la vie associative et au bénévolat*

«À Metz, les 2 800 associations de la ville jouent un rôle essentiel, en agissant dans des domaines très variés.»

locaux, que des logiques de mutualisation et d'optimisation des espaces existants pourraient pallier. Leurs principaux souhaits portent aussi sur les **sources de financement** (78 % d'entre elles s'interrogent sur leur sécurité budgétaire), la **simplification des procédures** (77 % l'évoquent), l'**aide pour le recrutement de bénévoles** (à 64 %) et les **outils de communication** (à 62 %). Elles rencontrent également des **difficultés à renouveler leurs instances dirigeantes** : le profil type d'un président d'association a une ancienneté moyenne de 9 ans, avec parfois peu de perspectives de remplacement.

DES ACTIONS CONCRÈTES POUR LES ASSOCIATIONS MESSINES

Sans attendre ces résultats, depuis 2020 la Ville de Metz a mis en œuvre une politique volontariste de soutien aux associations, avec :

- Pour la première fois à Metz, la **création d'une délégation municipale dédiée exclusivement à la vie associative**.
- L'**ouverture de la Maison des étudiants, de la jeunesse et des associations « Le Cap »**, lieu unique où les associations et les jeunes se rencontrent.

- La **mise en service du nouveau centre socioculturel de Borny**, pour fédérer les associations du quartier.
- La **reprise en gestion municipale du centre socioculturel de « L'Espace de la Grange »** et l'ouverture des locaux pour les associations du quartier.
- Le **nouveau portail des aides pour les associations**, une plateforme plus ergonomique pour déposer les demandes de subventions et, à l'avenir, centraliser les demandes d'aide en nature.
- Une **newsletter consacrée à la vie associative** et le renouvellement de l'annuaire associatif, pour une communication plus efficace.
- L'**augmentation des subventions dans le champ socio-éducatif** pour les associations qui gèrent les centres de quartier.
- Le **soutien au développement de manifestations associatives dans les quartiers**.

À l'issue de la restitution de l'enquête, les participants ont constitué des groupes de travail thématiques, lors de la première session d'une démarche amenée à se répéter sous le même format, intitulé le **MIAM : Mouvement interrassociatif messin**. Pour construire ensemble l'avenir de la vie associative de Metz avec appétit !

① [Rapport complet et tous les résultats de l'enquête sur metz.fr](#)

Chiffres clés

2 800

associations actives

23

engagements bénévoles par association (1 bénévole peut être engagé dans plusieurs associations)

64 400

participations bénévoles pour l'ensemble des associations

504

établissements associatifs employeurs

7 435

salariés associatifs

85

nouvelles associations créées par an en moyenne

Cérémonie du Guide Michelin

Metz, capitale mondiale de la gastronomie

L'ACCUEIL DE LA CÉRÉMONIE DU GUIDE MICHELIN FRANCE 2025 OFFRE UNE **FORMIDABLE OCCASION DE METTRE METZ EN LUMIÈRE. POUR QUE TOUT LE MONDE EN PROFITE, UNE GRANDE FÊTE POPULAIRE EST ORGANISÉE PLACE DE LA RÉPUBLIQUE.**

Tous les ans, le prestigieux Guide rouge décerne ses étoiles qui récompensent les meilleures enseignes d'hôtellerie et de restauration. Cette année, le Guide Michelin, véritable institution dans le domaine de la gastronomie, choisit Metz pour dévoiler son palmarès et ses nouvelles tables étoilées.

1 000 CHEFS ET PLUS DE 150 JOURNALISTES ATTENDUS

Notre ville met les petits plats dans les grands pour accueillir près de 1 000 chefs et plus de 150 journalistes et autres influenceurs français et étrangers, à l'occasion de la cérémonie officielle du Guide Michelin France 2025 au Centre de congrès Robert Schuman le 31 mars. Dès la veille, dans le cadre de visites exclusives, ils pourront découvrir les richesses patrimoniales de Metz, de sa métropole et du département.



Photo: L-BECKRICH

Le 30 mars au soir, ils sont conviés à une soirée prestigieuse au stade Saint-Symphorien, « Le dîner des chefs », préparé par une brigade constituée de chefs étoilés de Moselle et du Luxembourg, avec au menu quiche et pâtés lorrains, cochons à la broche, pommes de terre et choux farcis, tarte au fromage et bien sûr mirabelles, servis par les élèves des

lycées hôteliers mosellans. Le prix du meilleur apprenti de Moselle sera remis par Thierry Marx, président de l'Union des métiers et des industries de l'hôtellerie (UMIH). En amont de l'évènement, des animations autour de la gastronomie sont programmées dans les établissements scolaires.



Alexandre Keff

*Propriétaire du domaine de la Klauss,
Vice-Président de Moselle Attractivité
chargé du tourisme*

« La Moselle est une terre de gastronomie, et Metz a le potentiel pour avoir un nouvel établissement étoilé. »



L'accueil de la cérémonie du Guide Michelin à Metz est un coup de projecteur international, et l'occasion d'une grande fête populaire pour déguster mets et produits du territoire.

FÊTE POPULAIRE POUR ÉVÈNEMENT PLANÉTAIRE

Justement, pour que tout le monde en profite, un grand village gourmand, associé à la 11^e édition de la Fête des vins de Moselle spécialement localisée à Metz pour l'occasion, s'installe place de la République le week-end du 29 et 30 mars : une grande fête populaire et conviviale avec plus de 10 000 visiteurs attendus.

Le village gourmand met en avant la gastronomie, les mets, vins et produits locaux. Il regroupe une quarantaine de stands d'offre de restauration, tenus par des établissements exclusivement implantés en Moselle, dont 6 restaurants étoilés Michelin, chacun en partenariat avec un lycée hôtelier de la région, qui proposent de déguster leurs spécialités : pâtés lorrains, spaetzle, quiches et tourtes lorraines, effiloché de bœuf lorrain mariné au vin rouge de Moselle, carbonnade mosellane à la bière, coq au vin de Vaux, etc. D'autres exposants, dont une vingtaine labélisés Qualité MOSL, ont concocté des plats mettant en avant les richesses du cru, ainsi qu'un large choix de pâtisseries et desserts aux saveurs régionales : escargots messins, parfaits à la mirabelle, bretzels sucrés, etc. En prime, 1 food-truck venu tout droit du Luxembourg. Côté boissons, une vingtaine de stands de viticulteurs, dont 16 domaines

AOC Moselle. Au cœur du village, le « Bar 100 % Moselle » propose jus de fruits, limonade, café, vins et bières mosellanes, etc. S'ajoutent les stands d'artisans labélisés « Qualité MOSL » et leurs produits du terroir : nougats, pâtes de fruits, calissons de Moselle, chocolats, confitures, macarons, miel, produits à base de mirabelle de Lorraine, eaux-de-vie, etc. Invitons tout de même à la modération en rappelant simplement que l'excès en tout est un défaut...

Le Village gourmand est parrainé par l'illustre chef mosellan Michel Roth, Meilleur ouvrier de France et Bocuse d'or, distingué par plusieurs étoiles Michelin dans sa carrière.

La manifestation est soutenue par le Département de la Moselle, dont l'agence Moselle Attractivité est à l'initiative de la candidature pour l'accueil de l'évènement, la Ville de Metz et l'Eurométropole, la Région Grand Est et de nombreux partenaires privés. Elle est l'occasion pour notre territoire de valoriser ses propres savoir-faire auprès des professionnels de la gastronomie, de la presse et du grand public. Un formidable coup de projecteur aux retombées médiatiques et aux répercussions pour le tourisme considérables, qui fera rayonner Metz en France et à l'international en renforçant son attractivité.

Le Guide Michelin à Metz s'inscrit dans un contexte où la municipalité souhaite renforcer la place de la gastronomie dans la ville, avec l'arrivée du chef étoilé Charles Coulombeau au restaurant du Centre Pompidou-Metz et tandis qu'elle a lancé un appel à projets pour un restaurant gastronomique place de Chambre.

③ Village gourmand, place de la République : le 29/03 16h-22h et le 30/03 11h-17h.

Achat de ticket sur place à la caisse centrale ou bien en pré-vente sur villagegourmand.mosl.fr
Tickets de 2,50 €, utilisables dans tous les stands de restauration, au bar et pour le verre de dégustation de la Fête des vins.
Plats de 7,50 à 12,50 € et pâtisseries de 2,50 à 7,50 €.



Passages Transfestival

Comme un vent d'Amazonie à Metz

DU 15 AU 25 MAI, PASSAGES TRANSFESTIVAL ET SES PERFORMANCES ARTISTIQUES TRANSPORTENT LE PUBLIC MESSIN AUX 4 COINS DU MONDE.

Les projets artistiques innovants de Passages Transfestival, le festival international des arts du spectacle, reviennent à Metz du 15 au 25 mai, avec des spectacles, des installations, des rencontres, des concerts, des films, des ateliers, et bien sûr la vie au **QG**, basé sur l'esplanade.

L'édition 2025, à l'intitulé incantatoire, *Liberte o futuro*, Libérer l'avenir en portugais, reprend une formule de l'écrivaine, journaliste et documentariste, militante écologiste et féministe brésilienne Eliane Brum, pour qui sauver la forêt amazonienne c'est aussi lutter contre le patriarcat, les féminicides, le racisme, l'idée que l'être humain serait au centre de tout. Cette année, Passages Transfestival se situe pleinement dans une **démarche d'éco-résistance**. Il donne la plus grande place possible à la jeunesse, à des artistes femmes, dont l'énergie et l'engagement dessinent de nouveaux horizons.

Le festival s'inscrit dans la saison croisée France-Brésil de l'Institut français, en liaison avec le centre culturel la *Casa do Povo* de São Paulo.

« IL Y A DE PLUS EN PLUS D'ÉTRANGERS DANS LE MONDE... »

Passages Transfestival relie les continents, les pays et les cultures. **Toujours dans un esprit transculturel et interdisciplinaire**, venus du Brésil, de la ville portuaire de Belém, à proximité du delta de l'Amazone, de Manaus, porte d'accès à la forêt amazonienne, de São Paulo, capitale économique du pays; mais aussi entre autres du Chili, de l'Argentine, de la Colombie; d'Afrique, du Maroc, du Cameroun, du Mozambique et de l'île Maurice; du Proche-Orient, en provenance de Jérusalem, et du Japon; d'Europe, d'Angleterre, de Genève, de Bruxelles, ou plus près... de Talange, les artistes et compagnies ont concocté des projets savoureux, inventifs, modulables, accessibles et engagés.

VOIR DES ANGES TRAVERSER LE SOLEIL

Les réjouissances débutent déjà le 2 avril à 19 h au centre socioculturel de Borny rue du Vermandois, avec la présentation publique, en accès libre, de Passages Transfestival 2025: une occasion unique de découvrir les spectacles de cette nouvelle édition et de prendre ses places sans plus attendre.

Idio Chichava et la compagnie Converge+ donnent un avant-goût de Passages Transfestival dès le 2 avril à la BAM. Avec ses artistes venus du Brésil et du monde entier, le festival international des arts du spectacle a lieu du 15 au 25 mai à Metz.

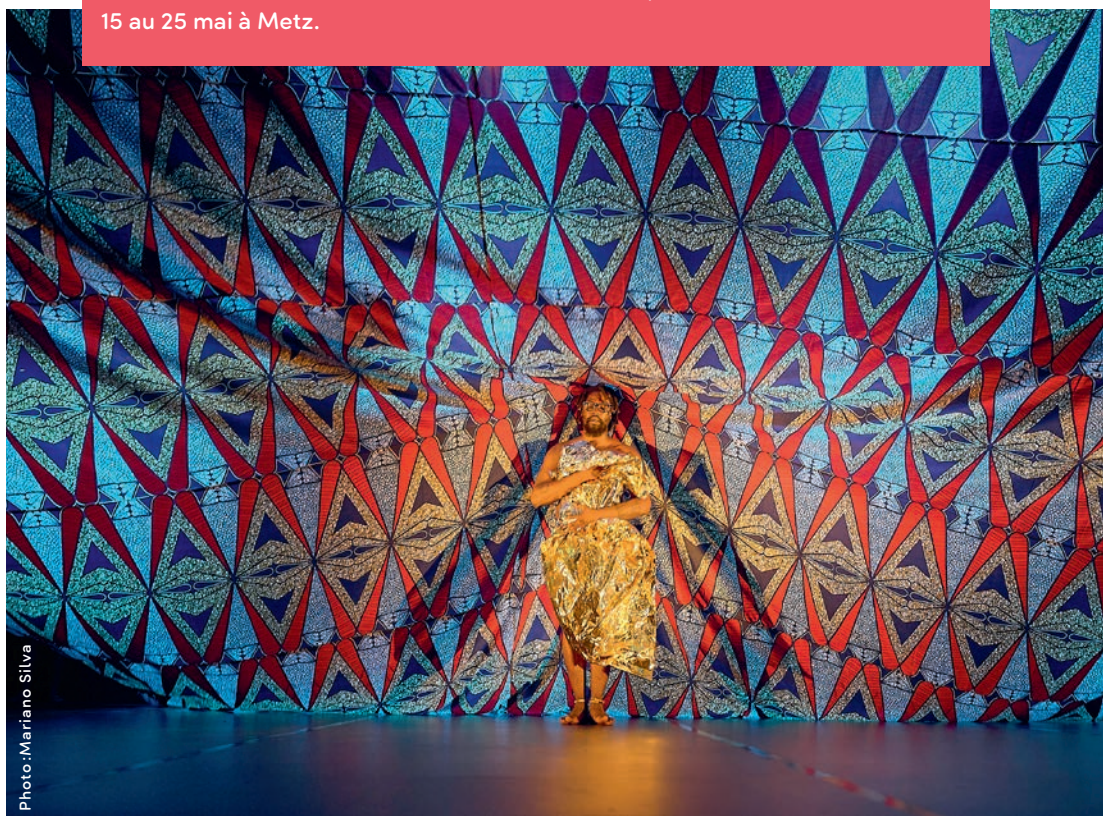


Photo: Mariano Silva

Elle est suivie à 20 h 30, juste en face à la BAM, d'un spectacle représentatif de la programmation du festival, *Vejo anjos que atravessam o sol na minha sala* (« Je vois des anges traverser le soleil dans ma chambre »), la dernière création de l'artiste chorégraphe mozambicain Idio Chichava et de la compagnie Converge+, qui reviennent à Metz après le succès de la performance *Vagabundus* l'an dernier.

Dans un espace créé à partir de matériaux recyclés et d'objets du quotidien réutilisés, deux hommes questionnent l'évolution des constructions sociales, s'interrogent sur ce qu'est « être un homme » aujourd'hui, en partant de leurs propres expériences en tant que fils et en tant que père. Le duo de danseurs esquisse un monde imaginaire où leurs corps se défient et s'approprient, en prise avec les stéréotypes de la masculinité.

La veille, le 1^{er} avril à 14 h au centre socioculturel de Borny, dans le cadre des **ateliers ZIGZAG (sur inscription)**, Lulu Sala, à la création chorégraphique de la pièce avec Idio Chichava, travaille l'espace et les mouvements des corps basés sur le modern jazz avec les participants. À 18 h 30 au même endroit, Idio Chichava est présent pour l'atelier ZIGZAG *Upload the Rhythm*, afin d'explorer la danse contemporaine à travers



Photo : Sylvain Maino



Photo : Matheus Belém

l'improvisation et la composition, tandis que le lendemain du spectacle, le 3 avril à 14 h, May Mbira, à la création musicale de la pièce, fait découvrir et pratiquer la xigovia et le mbira à l'occasion d'un atelier autour du chant et des instruments à vent d'origine mozambicaine.

ZIGZAG, ce sont des ateliers transdisciplinaires et inclusifs qui ont lieu chaque premier mardi du mois dans un lieu singulier à Metz, avec un ou une artiste de Passages Transfestival. Ils sont ouverts au plus grand nombre, mélangent les langues parlées, les âges, les niveaux de pratique artistique, allant au-delà des normes physiques et psychiques, dans le pur esprit du festival.

Et dire qu'il ne s'agit dans cet article que d'un avant-goût... La décade au mois de mai promet d'être inoubliable !

① Programme complet et billetterie du festival, vie du quartier général, calendrier des ateliers ZIGZAG (nombre de places limité, inscription obligatoire), sur passages-transfestival.fr.
Contact : 03 87 17 07 06 et info@passages-transfestival.fr



LE CONCOURS DE LA MEILLEURE SOUPE

Après les premières manches fin 2024 pour élire la meilleure soupe de chaque quartier messin, la **grande finale de la 2^e édition du concours interquartier de la meilleure soupe de Metz** s'est déroulée le 6 février dernier au lycée hôtelier Raymond Mondon.

Pour défendre les couleurs de leurs quartiers, les 9 finalistes devaient préparer leur meilleure soupe, avec laquelle ils avaient remporté la première manche. Ils ont été évalués par le jury, présidé par le Maire François Grosdidier accompagné de Doan Tran, Conseillère municipale déléguée aux mairies de quartier, Jean-Pascal Paillette, le proviseur du lycée hôtelier, la Reine de la mirabelle 2024 Ludivine Mauvet, un membre du Conseil communal consultatif, un membre du Conseil municipal des enfants, la gagnante du concours 2024 Filomena Lallement, ainsi que Charles Coulombeau, chef étoilé aux manettes du restaurant Yozora et de la brasserie Umé du Centre Pompidou-Metz.

Après dégustation et délibération du jury, les 3 candidats ayant obtenu les meilleures notes, sur des critères de saveur, d'aspect et d'originalité dans le choix des ingrédients, ont été récompensés.

Vainqueur: le quartier du Sablon et sa représentante Mélissa Decker, avec sa soupe « Souffle d'automne à la mer » (potimarrons, pommes de terre, noix de Saint-Jacques, oignon, ail, bouillon de volaille, persil, beurre et vin blanc sec). Elle a remporté le trophée de la Louche d'or, avec en cadeau une journée d'immersion et un repas pour 2 au restaurant Yozora.

À la 2^e place, gagnante de la Louche d'argent et d'un panier bien garni, Xuan Mai Pham de la Patrotte Metz-Nord et sa « Soupe aigre-douce » (poulet, ananas, tomate, tamarin, citronnelle, soja, céleri branche, choudou, ail, sauce Nuoc-mâm et sucre).

À la 3^e place, gagnante de la Louche de bronze et d'un panier garni, Souhila Dahmane du quartier de la Grange-aux-Bois et sa « Soupe oranaise » (pois chiches, carottes, pommes de terre, persil, sauce tomate, oignon et tomate).

La 2^e édition du concours de la meilleure soupe de Metz a mis en avant les cuisiniers amateurs tout en apportant une **émulation ludique entre les quartiers messins**. Des moments conviviaux pour **rappeler les bienfaits d'une alimentation saine, équilibrée et savoureuse, grâce à l'utilisation de légumes de saison.**

LA RÉNOVATION DE L'AUBERGE DE JEUNESSE METZ-PLAGE

L'auberge de jeunesse Metz-Plage est nichée au sein d'un cadre remarquable, le long des berges de la Moselle, aux portes du centre-ville. Elle reçoit un nombre important de groupes (scolaires, associations, clubs sportifs, etc.), des jeunes touristes ou d'autres personnes de passage, comme les pèlerins de Saint-Jacques de Compostelle.

Jusqu'en 2023, elle était installée dans un bâtiment de 2 étages d'une capacité de 64 couchages, qui comprenait 12 chambres réparties sur les 2 niveaux, pourvues de sanitaires communs à chaque étage, le tout malheureusement non accessible aux personnes à mobilité réduite (PMR).

Toujours accueillante, mais dans un état de vétusté avancé, elle a été trop longtemps négligée. La municipalité s'est attaquée au problème, en décidant sa rénovation complète. À l'issue d'un important chantier de réhabilitation du bâtiment, l'auberge de jeunesse métamorphosée a été inaugurée le 1^{er} mars dernier par le Maire François Grosdidier, accompagné notamment de Corinne Friot, Conseillère municipale déléguée aux équipements et parcours touristiques.

Débutés au mois de septembre 2023, durant un an et demi les travaux ont porté sur l'isolation thermique et la mise aux normes de sécurité du bâtiment. Le hall d'accueil et les dortoirs ont été agrandis, les chambres renouvelées avec des salles d'eaux pour chacune d'entre elles.

Pour maintenir la capacité d'accueil globale à 64 couchages, tout en réduisant le nombre d'occupants par chambre, une extension de l'édifice a été créée avec un étage supplémentaire.

L'auberge de jeunesse dispose désormais d'une chambre aménagée pour les personnes à mobilité réduite, à laquelle on accède par un nouvel élévateur adapté, assortie de toilettes mixtes accessibles aux PMR dans le hall d'entrée.

Les travaux ont été réalisés pour un montant de près de 2 millions d'euros, dont 850 000 euros proviennent de l'association de gestion de l'auberge, qui vise le développement des objectifs sociaux et culturels de l'équipement, en promouvant un accueil dans une dimension éducative de découverte du patrimoine messin.

La Ville de Metz contribue aussi au financement du nouveau mobilier de l'auberge, qui vient parachever la modernisation et la fonctionnalité du lieu.

L'auberge de jeunesse Metz-Plage réhabilitée participe pleinement au rayonnement de la cité à l'échelle régionale, nationale et internationale. Avec ces travaux de rénovation, la Ville de Metz investit pour son attractivité touristique, en complétant l'offre messine par un mode d'hébergement moderne et économique pour accueillir dans les meilleures conditions les jeunes en particulier, notamment ceux aux ressources les plus modestes.

📍 Auberge de jeunesse, 1 allée de Metz Plage,
03 87 30 44 02 (permanence téléphonique de 8h à 22h),
contact@ajmetz.fr. Accueil du 02/03/25 au 20/12/25,
du lundi au dimanche 7h30-10h et 17-22h.
Nuitée à 28,5€, petit-déjeuner compris.





LOCATION DE VÉLOS

Depuis 2020, le vélo à Metz a changé de braquet et se développe à vitesse grand V, avec la réalisation de pistes cyclables multipliée par 3.

Après l'ouverture d'une agence VÉLOMET' au parvis des Droits de l'Homme en 2023, et en plus de l'Espace Mobilité place de la République, **le réseau de transport LE MET' a mis en service un nouveau point de location** dans l'hypercentre, place d'Armes, face à la cathédrale Saint-Étienne.

VÉLOMET', c'est le service de location du réseau Le MET', pour circuler librement à vélo en toute simplicité avec un **large choix de modèles permettant de répondre à toutes les attentes** : vélos de ville, électriques, pliants, cargo et longtail (pour transporter 2 enfants à l'arrière). Un service bien pratique pour les touristes et visiteurs, mais aussi pour les Messines et les Messins avec des abonnements hebdomadaire, mensuel, trimestriel ou annuel.

L'Eurométropole de Metz devrait bientôt compléter l'offre de location de vélos à Metz avec un projet de vélos électriques en libre-service.

À noter également l'aménagement d'une aire de service à vélo pour le cyclotourisme et les promeneurs au pied du pont du Canal, le long des berges de la Moselle et sur la véloroute La Voie Bleue (V50) reliant le Luxembourg à Lyon.

③ Point de location VÉLOMET', place d'Armes, 03 55 74 82 80. Ouvert du 01/04 au 31/10 tous les jours, 10h-18h30; du 01/11 au 31/03 du lundi au samedi 10h-18h30, dimanche et jours fériés 13h-18h30 (sauf les 25-26/12 et 01/01).

Toutes les informations, tarifs, réservation en ligne sur lemet.fr

LOCAL À DÉCHETS

La propreté de la ville est un enjeu fondamental pour la municipalité. Dans la continuité du déploiement de la conteneurisation des déchets au cœur de Metz, elle a ainsi procédé à l'inauguration du **3^e local à déchets du centre-ville** le 4 mars dernier, en présence notamment de François Grosdidier, Maire de Metz, et de Martine Nicolas, Adjointe au Maire chargée de la propreté urbaine.

Après ceux de la rue Haute Seille et de la rue Serpenoise, c'est au 21 En Fournirue qu'a été mis en service ce nouvel équipement. **Discret, il est sécurisé par un système de vidéosurveillance. L'accès 7j/7 et 24h/24 s'effectue au moyen d'un badge, remis aux quelque 300 riverains et à la quarantaine de commerçants concernés, domiciliés rues de Ladoucette, en Fournirue et dans une partie de la rue Taison.**

Ce nouveau local a été créé en réponse aux contraintes techniques liées à la présence de réseaux souterrains dans le secteur, qui rendaient impossible l'implantation d'un point d'apport volontaire enterré (PAVE). Grâce à lui, **le point de présentation des déchets situé à l'intersection de la rue de Ladoucette et d'En Fournirue a été supprimé, mettant fin à la présence de sacs poubelle sur la voie publique.**

Ce 3^e local au centre-ville simplifie le quotidien des habitants et des commerçants en leur apportant une solution de proximité et en leur permettant de déposer leurs poubelles à tout moment, sans être tributaires d'un horaire de ramassage fixe. **Il facilite aussi bien le tri des déchets par les usagers que le travail des agents chargés de leur collecte, tout en améliorant la propreté et le cadre de vie du quartier.**

En perspective à l'automne, l'ouverture d'un 4^e local à déchets au centre-ville, rue Margueritte Puhl-Demange.



L'EXTRAORDINAIRE COLLECTION DU BARON DE SALIS

Jusqu'au 18 mai, les bibliothèques-médiathèques de Metz dévoilent au public l'extraordinaire richesse de la collection du baron Louis-Numa de Salis à travers un programme d'animations culturelles et son point d'orgue : l'exposition présentée à la Porte des Allemands.

Cette collection remarquable réunie par un bibliophile passionné a été léguée à la Ville de Metz en 1892 et conservée dans les réserves patrimoniales de la médiathèque Verlaine. Elle regroupe des chartes et manuscrits médiévaux, des gravures des plus grands artistes lorrains (Callot, Leclerc), en passant par de très beaux incunables, livres illustrés et documents d'archives.

Elle s'attache, après un rappel du contexte du legs, à décrire les pratiques du collectionneur, mais aussi à mettre en valeur les recherches de l'érudit messin, et se clôture sur **les plus beaux trésors de la collection**, dont les fleurons sont les enluminures du Mortifiement de vaine plaisance par Jean Colombe.

Cette exposition présente également des **prêts exceptionnels** de la Bibliothèque nationale de France, des Archives municipales de Metz et de l'Académie nationale de Metz.

Autour de l'exposition, une quinzaine de rendez-vous sont proposés, pour les adultes, les familles et les enfants, afin de découvrir la personnalité du baron, les trésors rassemblés et l'esprit du collectionnisme : conférence, spectacle de cirque, ateliers d'écriture, causeries, concert, ateliers d'enluminure et de gravure, lectures et bricolage ou encore mini fablab.

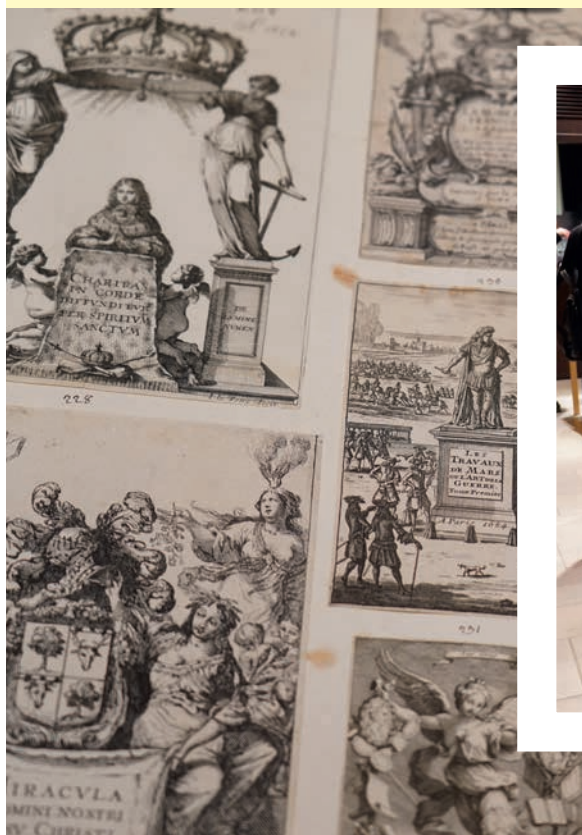
④ Exposition à la Porte des Allemands, boulevard Maginot, du 01/03 au 18/05, du mardi au dimanche : 14h-18h jusqu'au 30/04 et 14h-19h à partir du 01/05.

Visites guidées par les bibliothécaires, sur inscription : les samedis 26/04 et 3/05 à 15h30.

Visites guidées à entrée libre, par un médiateur culturel, jusqu'au 18/05 tous les dimanches à 16h.

Inscriptions aux animations autour de l'exposition dans les bibliothèques-médiathèques ou par courriel à servicesauxpublics@mairie-metz.fr

Plus d'informations et programme détaillé sur bm.metz.fr



REINE DE LA MIRABELLE

La Ville de Metz cherche sa Reine de la mirabelle 2025, **une ambassadrice qui partage fièrement son attrait pour notre ville, la culture et les arts, en portant des valeurs de citoyenneté et de solidarité.**

Elle représente Metz durant un an à l'occasion d'inaugurations, de manifestations culturelles et sportives. **Les candidatures sont ouvertes aux Lorraines, à partir de 18 ans.** Les prétendantes doivent adhérer au règlement du concours et donner une autorisation de droit à l'image.

Les inscriptions s'effectuent jusqu'au 11 mai.

La Ville de Metz propose aussi 4 places pour **devenir membre du jury de l'élection de la Reine de la mirabelle.**

Le jeu-concours gratuit doit désigner 4 personnes, 2 femmes et 2 hommes, par tirage au sort.

Les candidatures sont ouvertes à tous les habitants de Metz et de sa métropole. Ne peuvent y participer les membres de la famille des candidates à l'élection, ainsi que toutes les personnes concernées par l'organisation du jeu-concours.

Les inscriptions se font jusqu'au 11 mai.

Les traditionnelles Fêtes de la mirabelle auront lieu les 2 derniers week-ends d'août. Au programme, des concerts, des animations pour les familles, de quoi se restaurer et des temps forts : couronnement de la Reine de la mirabelle sur le thème des légendes et histoires de Metz, marché des saveurs et des arts, concours de la tarte à la mirabelle originale, grand soir de la mirabelle avec un feu d'artifice, parade nautique sur le thème de « Vingt mille lieues sous les mers » à l'occasion de l'année Jules Verne, et bien sûr la guinguette de la mirabelle sur l'esplanade.

③ Informations, inscriptions, règlement sur metz.fr

Casting
Reine
de la
Mirabelle
2025

Candidatures ouvertes
aux Lorraines à partir de 18 ans

VILLE DE METZ DANS LE CADRE DE « MAI À VÉLO » BIARRITZ
ROSE AND ROLL PRÉSENTE
MAI'DIANE
CYCLO RAID DE METZ À BIARRITZ DU 1^{er} AU 12 MAI
1055KM À VÉLO POUR SENSIBILISER AU DÉPISTAGE DU CANCER DU SEIN
METZ
BIARRITZ
POUR FINANCER L'OPÉRATION, nous vendons les kilomètres que nous allons pédaler à 5 personnes, soit un total de 5275 km !
POUR NOUS SOUTENIR, ACHÉTEZ DES KM EN LIGNE SUR www.metz-roseandrolltour.fr
© 2025 - Conception graphique : B&B - 01 93 39 44 70 - www.eldorad.fr

MAI'DIANE

Dans le cadre de l'opération nationale « Mai à vélo », 5 membres de l'association **Rose and Roll**, de différents âges et horizons, unis par leur passion du cyclisme, effectuent un **cyclo-raid en traversant la France le long d'une médiane nord-est – sud-ouest de 1 055 km.**

L'objectif est de pédaler de Metz, en partant devant l'hôtel de ville, à Biarritz, en 12 jours, du 1^{er} au 12 mai, afin de **promouvoir l'usage du vélo**, de la mobilité durable, et d'encourager un mode de vie actif et sain.

L'opération est réalisée au profit de l'association **Rose and Roll**, qui sensibilise à l'importance du **dépistage précoce du cancer du sein** et apporte soutien et accompagnement aux personnes atteintes.

L'association vend les kilomètres pédalés par 5 personnes, soit 5 275 km, au prix minimum de 2 € le km. Les bénéfices sont reversés à la **Fondation des Hôpitaux privés de Metz**.

③ Informations et achat de kilomètres sur metz-roseandrolltour.fr



FOIRE DE MAI

Incontournable au printemps, la Foire de Mai investit le Parc des expositions de Metz du 3 au 25 mai.

La grande fête foraine revient avec son cortège de manèges pour les petits, d'attractions à sensations fortes pour les plus grands, sans oublier ses jeux d'adresse et ses douceurs... Première nouveauté annoncée : le « Route 66 » et ses balancements dans tous les sens !

Parking gratuit. Tarifs réduits le mercredi 14 mai.

③ Au Parc des expositions de Metz, rue de la Grange-aux-Bois.
Contact au 06 04 07 79 95 et à pascalhahn@sfr.fr

VESTIGES ENFOUIS

Il y a près de 800 ans, les Cordeliers s'installent sur la colline Sainte-Croix. Ils y construisent une église, détruite en 1804, et un cloître, aujourd'hui connu par le nom de leurs successeurs :

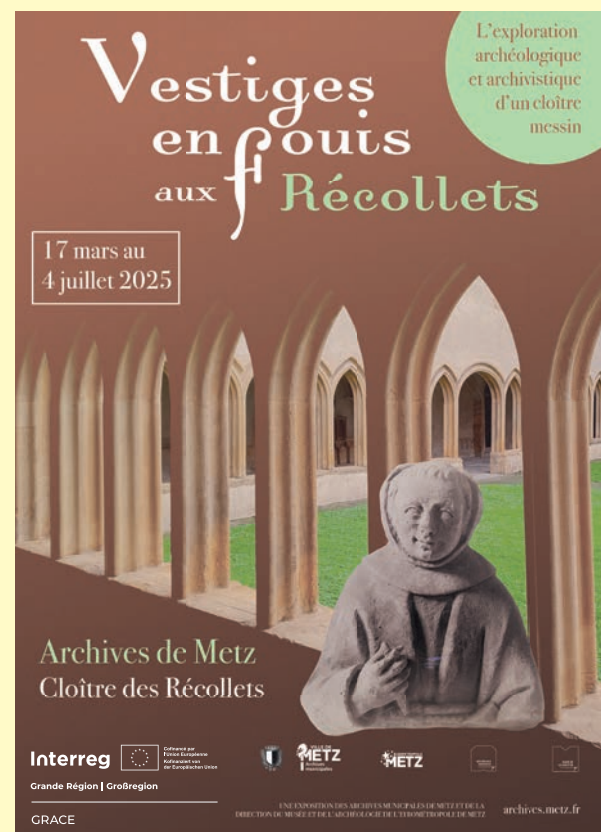
le cloître des Récollets. Avec le départ des religieux à la Révolution française, le lieu connaît différents usages, magasin à sel, écurie, atelier, bureau de bienfaisance, orphelinat, crèche, avec notamment la présence des Sœurs de Saint-Vincent-de-Paul (1802-1968). Des travaux sont réalisés au début des années 1970 pour l'installation de l'Institut européen d'écologie. 30 ans plus tard, en 2002, les Archives municipales y emménagent.

Jusqu'au 4 juillet, l'exposition « Vestiges enfouis aux Récollets », aux Archives municipales de Metz, offre une exploration archéologique et archivistique consacrée à l'histoire du cloître vue sous le prisme des opérations archéologiques de 1972-1973, 2022 et 2023.

Aujourd'hui, le **métier d'archéologue** se dévoile à travers différentes spécialités : céramologie, anthropologie et archéologie du bâti, qui ont été utilisées pour l'étude du cloître. Sculptures, vestiges architecturaux, orfèvreries, etc., **autant de trésors enfouis découverts sur le site qui sortent exceptionnellement des réserves** du Musée de la Cour d'Or à cette occasion. Des plans et des photographies d'époque sont issus des fonds d'archives pour plonger dans l'histoire des lieux.

Entrée libre et gratuite.

③ Salle de lecture des Archives municipales de Metz, Cloître des Récollets, 1 rue des Récollets.
Du lundi au vendredi 13 h-17 h. Les mercredis 10 h-17 h.
Ouvertures exceptionnelles samedi 31/05 14 h-18 h, ainsi que samedi 14/06 et dimanche 15/06 10 h-18 h.
Fermeture les jours fériés.
Informations sur archives.metz.fr





BELLISSIMETZ

Metz possède une relation privilégiée avec l'Italie, grâce au Consulat Général d'Italie dans notre ville, à une communauté italienne importante, à un tissu associatif dynamique et à une histoire riche et ancienne.

Afin de célébrer cette entente fraternelle, la Chambre de commerce italienne pour la France de Marseille – spécialisée dans l'organisation toujours réussie de pavillons italiens dans les foires internationales françaises et de villages italiens dans les villes de France – en coopération avec le Consulat Général d'Italie à Metz et l'Institut culturel italien de Strasbourg, organisent la **4^e édition de BellissiMetz**, en partenariat avec la Ville de Metz.

BellissiMetz est le rendez-vous incontournable des amoureux de la culture et de la gastronomie italienne. Du 23 au 27 avril, l'opération fait voyager Messins et visiteurs au pays de Dante, en renforçant la collaboration entre l'Italie et Metz.

Place d'Armes, le village italien met cette année la ville de Turin à l'honneur. Une trentaine d'artisans et de producteurs du territoire piémontais et de toute l'Italie proposent des produits typiques, charcuterie, vins, fromages, décoration, bijoux, mode et accessoires, livres, etc. Le restaurant *Mole, pasta e passioni* et le food-truck *Sicily zone* offrent la possibilité de manger sur place.

Durant 5 jours, de nombreuses animations sont programmées: exposition de voitures mythiques, de costumes

d'opéra, déambulation de masqués vénitiens, concerts, chansons traditionnelles, musiques et danses folkloriques, conférence sur les liens entre Turin et la Lorraine, ateliers culinaires, visites thématiques, projection de films, etc., le tout aux couleurs vert, blanc, rouge.

Parallèlement, un **programme spécialement dédié aux élèves et enfants messins** pour leur faire découvrir l'Italie au travers d'un film (« Interdit aux chiens et aux Italiens » au cinéma Klub), d'activités culinaires, de visites au musée de la Cour d'Or pour admirer ses trésors italiens, ou encore d'un atelier littéraire sur le thème de « La Divine Comédie »...

Pour cette 4^e édition, la Ville de Metz va plus loin en organisant le **concours de vitrines BellissiMetz**. L'objectif est d'inciter les commerçants du centre-ville à embellir leurs vitrines en créant une ambiance italienne. Un kit avec quelques éléments de décoration sera remis par la Ville de Metz aux participants. Les 3 plus belles devantures seront annoncées lors de l'inauguration du village italien le 23 avril. Les gagnants seront récompensés avec des cadeaux extraits des exposants du village italien de BellissiMetz. Inscriptions obligatoires avant le 11 avril.

🕒 **Village italien place d'Armes**: 23/04 10h-20h, 24-25-26/04 10h-22h, 27/04 10h-19h.

Programme détaillé de BellissiMetz, formulaire d'inscription et règlement du concours des plus belles vitrines sur metz.fr

PHOTOGRAPHIE MON AMOUR

Le collectif Bout d'essais, basé à Bliiida, a pour ambition de développer, soutenir et promouvoir la création artistique contemporaine par le médium photographique. Il présente la 3^e édition du festival d'envergure « Photographie mon amour », du 2 avril au 25 mai à la basilique Saint-Vincent.

Un événement convivial, propice au partage et aux échanges entre passionnés de photographie, artistes, amateurs et professionnels de l'image, pour mettre en avant, soutenir les photographes émergents et d'autres plus renommés et rendre accessible la photographie à tous les publics.

« Photographie mon amour », c'est une résidence photographique avec un artiste invité à réaliser des œuvres ayant pour thème l'histoire de la ville et valorisant son patrimoine. En 2025, c'est Nicolas Boutruche, son univers décalé, original et ses mises en scène théâtrales, qui ont retenu l'attention du collectif Bout d'essais. Sa résidence à Metz se déroule dans la continuité de ses travaux consistant à découper la façade d'un bâtiment et à lui faire prendre vie en y intégrant numériquement ses fameuses saynètes.

« Photographie mon amour », c'est une grande exposition collective d'œuvres d'artistes et de photographes méticuleusement sélectionnés, qui partagent leur vision singulière du monde. Cette année, 4 photographes, 2 femmes et 2 hommes, offrent une variété de sensibilités et d'expressions artistiques : Isabelle Chapuis, Randa Mirza, Vincent Muller et donc Nicolas Boutruche.

« Photographie mon amour », c'est un week-end inaugural, temps fort du festival, avec le dévoilement des photographies de l'artiste venu en résidence, 2 journées de rencontres, de conférences, d'ateliers, d'animations, de visites guidées en présence des artistes, de la musicophotographie (projection photo musicale), une brocante de matériel photo de seconde main et plein d'autres surprises...

« Photographie mon amour », c'est un événement exceptionnel, fruit de 2 ans de préparation : ça ne se manque pas, c'est gratuit et ouvert à tous.

① Expositions du 02/04 au 25/05, du mercredi au dimanche 14h-18h.
Inauguration à ne manquer sous aucun prétexte le 26/04 à 18h.

Journées de rencontres les 26/04 et 27/04.

Brocante photo le 27/04 de 10h à 16h.

Musicophotographie le 27/04 à 16h30.

Toutes les informations sur monamour.photo



TERRE 2.0 PROJET X 2034

Du 25 avril au 6 juin à la chapelle Sainte-Blandine, puis du 13 septembre au 12 octobre à la basilique Saint-Vincent, Revival Art, collectif formé de deux artistes atypiques Charlotte Prochownik et Valérie Peiffer-Manguin, animées par le désir de donner vie à l'art sous toutes ses formes en bousculant ses codes, présente l'exposition «**Terre 2.0 Projet X 2034**». Une **fiction photographique immersive hors cadre, contée en 21 chapitres illustrés par 97 œuvres, invitant le spectateur à vivre une expérience multidimensionnelle unique.**

Son énigmatique mise en situation attise la curiosité : « Après un évènement climatique d'une ampleur incroyable, la terre a connu un changement instantané. La vision du monde n'est plus la même. À la suite de multiples alertes sur l'évolution des conditions climatiques, les humains ont vécu ce qu'ils savaient déjà mais ne voulaient pas voir. Leur terre d'accueil dans le système solaire a subi une transformation. Tous les pays du globe ont dû s'adapter instantanément, développant de nouvelles stratégies en matière de survie. Seul, le Brésil, l'unique pays sur la carte a pu continuer à vivre sans la moindre stratégie. Cependant, sans explication naturelle et rationnelle apparente, ce pays a vécu une sublimation hors norme faisant de lui le lieu incontournable de la planète... le nouveau monde. »

Terre 2.0 Projet X 2034 met en avant le vivant, la lumière et l'amour, à travers une esthétique visuelle forte nourrie de couleurs saturées.

Entrée gratuite. Ouvert à tout public, sans limite d'âge, à vivre seul, accompagné, en famille et entre amis.

③ **Chapelle Sainte-Blandine, 6 rue de la Gendarmerie. Basilique Saint-Vincent, place Saint-Vincent. Du mercredi au dimanche 14h-19h, et du 13/09 au 12/10 14h-18h.**



EURO MARATHON METZ

C'est le **grand retour du marathon** dans l'Eurométropole ! La course emblématique revient en 2025 avec une **ambition renouvelée** et un nouveau nom, qui évoque l'ouverture transfrontalière et européenne : « Euro Marathon Metz ».

L'évènement aura lieu le **12 octobre**. Une expérience originale pour les coureurs comme pour les spectateurs, avec un **itinéraire inédit** longeant la Moselle et qui traversera pour la première fois le stade Saint-Symphorien, des **animations tout au long du parcours et au village de la manifestation**, différentes épreuves (marathon individuel, en relais à 2 ou à 4, 10 km, courses enfants) adaptées aux sportifs de tous niveaux et tous âges, le tout dans une **ambiance festive**.

③ **Inscriptions et informations sur marathon-eurometropolemetz.eu**

COURSE LA MESSINE

La 12^e édition de La Messine, organisée par l'Athlétisme Metz Métropole (A2M), a lieu dimanche 27 avril, au départ de la place de la République.

Course solidaire pour soutenir la lutte contre le cancer du sein et sensibiliser les Lorraines au dépistage et à l'accompagnement des femmes atteintes par cette maladie, en partenariat avec la Ligue contre le cancer, elle est exclusivement réservée aux femmes, rassemblant chaque année près de 10 000 participantes en moyenne.

Différentes courses sont proposées, adaptées à l'âge et aux capacités de chacune : La Messine, à partir de 15 ans, un parcours de 7 km dans les rues du centre-ville de Metz en courant ou en marchant ; la même course en mode « je cours avec maman » (de 12 à 14 ans), « challenge mère-fille(s) » ou « challenge trio » (3 générations, grand-mère, mère et fille) ; La mini Messine de 1 km, pour les enfants de 7 à 11 ans ; et La baby Messine, 400 mètres pour les enfants de 2 à 6 ans.

Alors Mesdames, contre le cancer du sein, on se bouge !

③ Informations, inscriptions, bénévolat (pour les hommes aussi!) et boutique sur lamessine.eu.
Contact au 07 71 23 77 30 et à contact.messine@gmail.com



Nancy → Metz
66 km *chullanka*

Nancy → Montauville
33 km *LEHNING*

Montauville → Metz
33 km *Crédit Mutuel*

40^{ème}

Jeudi 8 mai 2025
**Nancy
Montauville
Metz**
Grande marche Lorraine

Association **Nancy-Metz à la marche**
www.nancymetzalamarche.net

FFRandonnée

Logos of sponsors: GrandEst, Moselle, Nancy, Metz, Maxéville, LEHNING, chullanka, Crédit Mutuel, E.Leclerc, MARLY, SKOPE, etc.

MARCHE NANCY-METZ

Le 8 mai, la grande marche Nancy-Metz, qui regroupe chaque année près de 2 000 participants, fête son 40^e anniversaire. 40 ans d'une marche dédiée à l'amitié entre deux villes proches et rivales à la fois. 40 ans à les relier, pour profiter du paysage lorrain printanier, pour le simple plaisir de marcher, sans classement ni esprit de compétition, dans un esprit de convivialité et avec bonne humeur.

Tous les marcheurs, novices comme initiés, sont les bienvenus, mais attention, qu'on soit marcheur occasionnel ou plus aguerri, la participation à cette marche nécessite un bon entraînement, surtout pour le parcours complet.

Ainsi, 3 parcours sont proposés : Maxéville-Metz, 66 km, départ à 5 h ; Maxéville-Montauville, 33 km, départ à 5 h ; et Montauville-Metz, 33 km, départ entre 7 h et 9 h.

Des kilomètres à pied ? Vous connaissez la chanson...

③ Informations, inscriptions, bénévolat sur nancymetzalamarche.net
Association Nancy-Metz à la marche,
complexe sportif Saint-Symphorien,
boulevard Saint-Symphorien, Longeville-lès-Metz,
03 87 68 09 05, association-nancy-metz@orange.fr,
permanence mardi 9h-12h.

GROUPE UNIS POUR METZ

Une autre voie que celle de l'austérité est possible tant nationalement que localement



Nationalement, plutôt que les baisses des dotations aux collectivités, aux agences de l'État, aux associations sportives et culturelles, nous soutenons les augmentations des impôts sur le capital des plus fortunés, le retour de l'Impôt sur les grandes fortunes (ISF) et les baisses des crédits d'impôts des grandes entreprises. Nous appelons de nos vœux un équilibre qui repose sur la justice sociale et fiscale, une meilleure répartition des richesses et le maintien des services publics.

À Metz, à l'austérité nationale s'ajoute le manque de vision et de projets de la majorité de François Grosdidier.

UNIS continuera de proposer des projets cohérents et structurants, qui feraient de nos collectivités des boucliers pour les Messines et les Messins :

- Une ville qui mette en place des fournitures scolaires gratuites pour tous les écoliers et qui maintienne une tarification sociale de la restauration scolaire ;
- Une ville et une métropole solidaires qui luttent contre toutes formes de discriminations et violences, qui accompagnent les plus précaires, les sans-abri, augmentent les places de logements sociaux dans tous les quartiers ;
- Une métropole qui agisse pour des transports en commun plus efficaces et qui vise la gratuité du réseau en privilégiant les plus précaires ;
- Une ville qui accompagne le développement de l'avenir commercial de notre centre-ville en aménageant la Fournirue et en créant de nouveaux événements commerciaux et culturels ;
- Une ville qui soutienne le lien social et le tissu associatif mis à mal par les baisses de subvention du gouvernement et du conseil départemental ;
- Une métropole qui soutienne la rénovation énergétique des logements vacants plutôt que l'étalement urbain.

Les orientations financières des conservateurs et des macronistes sont désastreuses tant pour la cohésion sociale de notre pays que pour les finances de notre collectivité.

Jérémie Roques, Président du groupe Unis pour Metz

Danielle Bori, Hanifa Guermiti, Pierre Laurent, Denis Marchetti, Sébastien Marx, Christine Peppoloni, Charlotte Picard, Pauline Schlosser, Jean-François Secondé, Nicolas Tochet



CONSEILLERS ISOLÉS

+ 50 % de dettes : vivement une gestion de bon sens pour Metz

Le RN dénonce un budget municipal qui alourdit encore la dette héritée de la gauche. Quelle irresponsabilité dans un contexte incertain ! D'autant plus que les dépenses de fonctionnement et investissements non essentiels augmentent.

Ce fardeau pèsera sur nos enfants. Quelle situation voulons-nous leur transmettre ?

Comptez sur nous pour appuyer vos demandes : réorganiser la collecte des ordures, redoubler d'efforts contre les violences et trafics...

Remettre notre pays et notre ville en ordre, c'est l'engagement du RN envers vous !



Marie-Claude Voinçon

Conseillère municipale de Metz,
Conseillère de Metz Métropole,
Conseillère régionale du Grand Est

Françoise Grolet

Conseillère municipale de Metz



Assumer ses choix



Ne me reconnaissant pas dans des postures politiques, j'assume mon vote en faveur du budget 2025 (imparfait) de notre Ville ; un vote notamment pour le renforcement de notre police municipale. Je soutiendrai toujours la défense de l'intérêt général.

Grégory Dufour

Conseiller municipal de Metz,
Conseiller de Metz Métropole

GROUPE UTILE POUR METZ

En 2025, nous mettons le paquet sur l'éclairage intelligent !

La Ville de Metz, consciente des enjeux écologiques, économiques et de sécurité, accélère le déploiement de l'éclairage intelligent pour répondre à vos préoccupations. Après avoir adopté de nombreuses mesures visant à économiser l'énergie et à préserver la biodiversité, nous engageons désormais un vaste programme de modernisation de notre éclairage public.

La réduction de l'éclairage nocturne reflète notre volonté de faire des économies d'énergie tout en minimisant les nuisances lumineuses pour les riverains et pour la faune. Une décision de bon sens qui suscite cependant des interrogations, notamment en raison du sentiment d'insécurité qu'elle peut engendrer. Bien que la majorité des cambriolages aient lieu en journée (et non la nuit), l'obscurité peut générer un inconfort et une anxiété légitime que nous ne pouvons ignorer.

Face à ce constat, nous avons fait le choix d'accélérer le déploiement de l'éclairage intelligent en 2025. Nous avons même mobilisé les dividendes de l'UEM à cet effet !


Le groupe Utile pour Metz

Nathalie Colin-Oesterlé, Julien Husson, Patrick Thil, Anne Weizman, Martine Nicolas, Marc Sciamanna, Jacqueline Schneider, Anne Stémar, Isabelle Lux, Patricia Arnold, Hervé Niel, Caroline Audouy, Jean-Marie Nicolas, Anne Fritsch-Renard, Guy Reiss, Gertrude Ngo Kaldjop, Férit Burhan, Rachel Burgy, Mammar Mehalil, Bernard Staudt, Michel Vorms, Laurent Dap, Corinne Priot, Yvette Masson-Franzil, Éric Fiszon, Laurence Molé-Terver, Blaise Taffner, Stéphanie Changarnier, Chanthly Ho, Timothée Bohr, Henri Malassé, Jérémy Bosco, Nicole Faessel, Attila Sapci, Annette Lexa


GROUPE ÉNERGIES POUR METZ

Défendons la démocratie !

Le mois dernier, Metz réaffirmait son soutien au peuple ukrainien dans sa lutte contre l'agresseur russe, pour son intégrité, pour la défense de sa liberté et des principes démocratiques qui nous unissent.

Car oui, défendre l'Ukraine, c'est défendre la démocratie ! D'autant que, depuis le retour de Trump, les États-Unis ont tourné le dos à leurs alliés européens, en se rapprochant de la Russie de Poutine par convergence idéologique ou par intérêts économiques, à grand renfort de déclarations choc, d'une réécriture de l'histoire et même d'une rhétorique humiliante et autoritaire.

Nous ne voulons pas de ce que deviennent les États-Unis ! Ainsi, il nous faut continuer de combattre celles et ceux qui manipulent les peurs et les colères, qui usent de la désinformation, de l'ingérence et de l'IA, remplaçant la vérité des faits par leurs opinions, qui proposent des solutions simplistes, qui électrisent et appauvrissent les débats, qui propagent la haine et dérèglent les réseaux sociaux, menaçant les droits de chacun et les libertés fondamentales.

Enfin, peut-être plus inquiétant encore, la dernière enquête du CEVIPOF* indique que 48 % des Français pensent qu'il vaut mieux moins de démocratie et plus d'efficacité. **Nous ne pouvons nous résoudre à choisir entre démocratie et efficacité.** Depuis sa création en 2019, « Énergies pour Metz » vous écoute et vous associe au service de l'intérêt général.

Elle est notre bien commun le plus précieux et elle n'est jamais acquise. Ensemble, défendons la démocratie !

*Centre de recherches politiques de Sciences Po

Béatrice Agamennone

Présidente du groupe Énergies pour Metz

Amandine Laveau-Zimmerlé, Éric Lucas,

Raphaël Pitti, Doan Tran



Mairies de quartier

Renouveau de la mairie de Bellecroix

LES HABITANTS DE BELLECROIX ONT RETROUVÉ LEUR MAIRIE RÉNOVÉE, DANS SON PROPRE BÂTIMENT, APRÈS SON TRANSFERT DANS DES LOCAUX PROVISOIRES.

Incendiés lors des violences urbaines au mois de juin 2023, les locaux de la mairie de quartier de Bellecroix-Les Bordes avaient été entièrement détruits. Sans attendre, dans le **souci d'assurer la continuité du service public**, ils avaient été transférés temporairement au sein de la médiathèque de Bellecroix. Puis début 2024, la Ville de Metz avait installé des bâtiments modulaires provisoires à côté de la mairie de quartier, pour **accueillir les usagers dans les meilleures conditions**.

Les travaux de rénovation à l'intérieur de l'édifice ont été achevés rapidement, permettant la réouverture de la mairie de Bellecroix-Les Bordes le 3 février dernier.

RENDRE SERVICE ET ÊTRE À L'ÉCOUTE DES HABITANTS

De nombreux services sont rendus au sein de la mairie de quartier, sur **rendez-vous** : demande et retrait de passeport et de carte d'identité, extrait et copie intégrale d'état civil, formalités administratives, inscription sur les listes électorales, changement d'adresse, inscription scolaire et périscolaire, légalisation de signature, attestation d'accueil, signalement d'objets trouvés ou perdus, délivrance de la carte d'inscription à l'animation estivale, du Pass Avant-âges et des colis de fin d'année pour les seniors, demande de déneigement, distribution de canipoches, mise à disposition de formulaires (certificat d'immatriculation de véhicules, Opération tranquillité vacances, enlèvement de graffitis, stationnement pour déménagement et travaux, jardins familiaux) et certification de l'identité numérique.

Des réponses sont apportées à toutes les questions relatives au cadre de vie, à l'urbanisme, aux espaces verts, à la propreté urbaine, à la petite enfance, aux travailleurs transfrontaliers, etc.



La mairie de quartier de Bellecroix-Les Bordes entièrement rénovée rend de nombreux services et demeure à l'écoute des habitants.

Des permanences sont assurées pour rencontrer, sur rendez-vous, le Centre communal d'action sociale (CCAS), le Relais petite enfance et la Mission emploi et insertion de la Ville de Metz, la police nationale, la police municipale de proximité, le Conseil départemental d'accès aux droits (CDAD) – conciliateur de justice – le Comité local pour le logement autonome des jeunes (CLLAJ), le Syndicat des eaux de la région messine et l'Agence locale de l'énergie et du climat (ALEC) du Pays Messin.

En outre, la mairie de Bellecroix-Les Bordes est pourvue d'un guichet France services, qui permet aux usagers de procéder aux principales démarches administratives auprès d'un guichet unique, habilité « Point-justice ».

L'inauguration de la mairie rénovée aura lieu le 5 avril à 10 h 30, suivie d'une journée festive à Bellecroix. Au programme, à partir de 11 h, visite des locaux et pot de l'amitié, puis de 12 h à 17 h, concerts, magie, danse, jeux, exposition, minitournoi de football, boccia et ateliers. Remerciements aux associations du quartier, chargées d'assurer les animations et la restauration.

③ Mairie de quartier de Bellecroix-Les Bordes, 13 rue de Toulouse: du lundi au mercredi 8 h-12 h / 13 h-17 h, jeudi 11 h-19 h et vendredi 8 h-12 h.

Guichet France services:

du lundi au mercredi 8 h-12 h, jeudi 11 h-19 h et vendredi 8 h-12 h.

Vos adjoints de quartier, Patricia Arnold (Bellecroix) et Guy Reiss (Les Bordes), se tiennent à votre disposition sur rendez-vous.

Contact: 03 87 55 59 03, mqbellecroix@mairie-metz.fr
Informations complètes sur metz.fr

Les élus à votre écoute

- i** Prenez rendez-vous :
- directement au guichet de votre mairie de quartier
 - sur metz.fr
 - par téléphone, en appelant Allo Mairie au 0800 891 891, appel et service gratuits

Prendre rendez-vous

- Pour vos démarches d'état civil et les formalités administratives, prenez rendez-vous sur metz.fr/demarches/contacter.php



- Mariage, PACS, naissance, changement de nom : 03 87 55 56 28

Contacts utiles

URGENCES

- Pompiers : 18
- Police secours : 17
- Samu : 15
- N° d'urgence européen : 112
- Hébergement d'urgence : 115
- Médigarde : 0 820 33 20 20 (numéro indigo 0,12 euro/minute)

MÉDIATEUR MUNICIPAL

Hôtel de ville, 1 place d'Armes
mediateurmunicipal@mairie-metz.fr
 0800 891 891 (appel et service gratuits)

CCAS DE LA VILLE DE METZ

22-24 rue du Wad Billy

RELAIS PETITE ENFANCE

57 boulevard d'Alsace

POINTS D'ACCÈS AUX DROITS ET CONCILIATEUR DE JUSTICE

- Pôle des Lauriers, 3 bis rue d'Anjou
- Conseil départemental de l'accès au droit, 3 rue Haute Pierre

Police municipale et objets trouvés

03 87 55 84 84

24 h/24 - 365 j/an
 57 rue Chambière

Vos mairies de quartier

BELLECROIX-LES BORDES

13 rue de Toulouse
 lundi-mercredi : 8 h-12 h, 13 h-17 h
 jeudi : 11 h-19 h
 vendredi : 8 h-12 h

03 87 55 59 03

Élue : M^{me} Arnold (Bellecroix)
 Élu : M. Reiss (Les Bordes)

BORN Y

Pôle des Lauriers
 3 bis rue d'Anjou
 lundi-jeudi : 8 h-12 h, 13 h-17 h
 vendredi : 8 h-12 h

03 87 55 59 05

Élu : M. Mehalil
 Élu : M^{me} Ngo Kaldjop

CENTRE-VILLE

Hôtel de ville
 1 place d'Armes - J.-F. Blondel
 lundi-vendredi : 8 h-12 h, 13 h-17 h
 Élu : M^{me} Fritsch-Renard (Les Îles)
 Élu : M^{me} Nicolas (Outre-Seille)
 Élu : M. Taffner (Ancienne Ville)

DEVANT-LES-PONTS 4 BORNES

15 chemin sous les Vignes
 lundi-jeudi : 8 h-12 h, 13 h-17 h
 vendredi : 8 h-12 h

03 87 55 59 26

Élu : M^{me} Schneider

GRANGE-AUX-BOIS / GRIGY

5 rue du Cuvion
 lundi-jeudi : 8 h-12 h, 13 h-17 h
 vendredi : 8 h-12 h

03 87 55 59 10

Élu : M^{me} Lux

LA PATROTTE METZ NORD

76 avenue de Thionville
 lundi-jeudi : 8 h-12 h, 13 h-17 h
 vendredi : 8 h-12 h

03 87 55 59 02

Élu : M. Burhan

LE SABLON

4/6 rue des Robert
 lundi-jeudi : 8 h-12 h, 13 h-17 h
 vendredi : 8 h-12 h

03 87 55 59 08

Élu : M^{me} Stémar

MAGNY

14 rue Jean d'Apremont
 lundi-jeudi : 8 h-12 h, 13 h-17 h
 vendredi : 8 h-12 h

03 87 55 59 40

Élu : M^{me} Stémar

MAIRIE GARE ANNEXE

Dans la galerie centrale
 lundi-jeudi : 11 h-15 h, 15 h-19 h
 vendredi : 8 h-12 h

QUEULEU PLANTIÈRES

1 rue du Roi Albert
 lundi-jeudi : 8 h-12 h, 13 h-17 h
 vendredi : 8 h-12 h

03 87 55 59 07

Élu : M^{me} Molé-Terver (Queuleu)
 Élu : M. Dap (Plantières)

SAINTE-THÉRÈSE NOUVELLE VILLE

25C rue de Verdun
 lundi et mercredi : 8 h-12 h, 13 h-17 h
 vendredi : 8 h-12 h

03 87 55 59 04

Élu : M. Nicolas
 Élu : M. Vorms

VALLIÈRES

3 rue des Bleuets
 lundi-jeudi : 8 h-12 h, 13 h-17 h
 vendredi : 8 h-12 h

03 87 55 59 41

Élu : M^{me} Daussan-Weizman

Belfissimetz

TURIN

à l'honneur

23 au 27 avril 2025 | Place d'Armes



GASTRONOMIE . ARTISANAT . ANIMATIONS