

Août 2025
—
Numéro 115



METZ MAGAZINE

Le magazine
de la Ville de Metz
—
metz.fr



Rentrée P. 6

**Fournitures
scolaires gratuites**

Dossier P. 24

**Metz, une ville
qui gagne !**

Sport P. 32

**Les clubs messins
au sommet**

Dans ce numéro

ÉCOLE

Fournitures scolaires gratuites 6

Végétalisation des cours d'école 8



Coin de nature Espace de calme 10

ESPACES VERTS

Jardin d'été 12

Jardins familiaux Espaces sans laisse 14

Je fleuris ma rue Jardin suspendu 15

URBANISME

Magistrale piétonne 15

Magny rénové 18

Réaménagement de la rue de la Chèvre 19

La Ville de Metz rallume l'éclairage 20

COOPÉRATION ET ATTRACTIVITÉ

Jumelage Metz Ville Européenne 22

Gastronomie 23

DOSSIER

Metz, une ville qui gagne 24

SPORT

Exploits sportifs 32



SENIORS

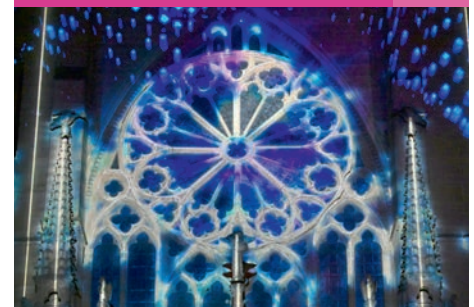
Plan canicule Noces d'or 34

MOBILITÉ

Challenge piétons GraouLib' 35

AGENDA

Évènements et sorties 36



TRIBUNES

L'expression des groupes politiques 44

PRATIQUE

Bac du Saulcy Metz'O 46



VILLE DE
METZ

Été 2025
Numéro 115

Retrouvez l'actualité municipale
au jour le jour sur

metz.fr

Photo couverture Le jardin d'été place de la Comédie

Directeur de la publication François Grosdidier
Directrice de la communication Céline Kröner

Rédaction Direction de la communication Photos Farouk Doukhi, Philippe Gisselbrecht
Maquette et mise en page Direction de la communication Correction Elisabeth Rendu
Tirage 72 100 exemplaires Impression Est Imprimerie Dépôt légal à parution
Contact communication@eurometropolemetz.eu Distribution Médiaposte



@MairiedeMetz



/VilledeMetzOfficiel



ville_de_metz



Entretien avec
François Grosdidier

Dites-nous, Monsieur le Maire



METZ MAGAZINE: Heureux de l'été à Metz ?

FRANÇOIS GROSDIDIER: Oui. Au jour où vous m'interrogez, le 15 juillet, c'est formidable. Le festival Hop Hop Hop avec, en apothéose, la transhumance des éléphants pour la fête nationale a été un émerveillement. Le festival Constellations bat son plein, comme Metz Plage même si, quand la météo va, ce sont les cyanobactéries qui nous embêtent. Les guinguettes animent les berges tandis que voguent les bateaux sur la Moselle, pour l'enchantement des Messins comme des touristes venant de plus en plus nombreux et de plus en plus loin. Tous se réjouiront encore avec les Fêtes de la Mirabelle.

Quelles nouvelles pour la rentrée ?

FG: Beaucoup. Deux sont particulièrement significatives : pour l'enseignement primaire, la gratuité des fournitures scolaires et, pour l'enseignement supérieur, l'ouverture d'une nouvelle école d'ingénieurs, l'I2L.

La gratuité des fournitures scolaires, c'est dès la rentrée ?

FG: Oui. J'avais pris la décision l'année dernière, dès mes premières réflexions sur le budget 2025. Nous avons travaillé avec l'Éducation nationale pour parvenir à nous accorder sur les

fournitures nécessaires, qui pouvaient varier fortement d'une école à l'autre, et qui varient toujours selon le niveau. **Chaque enfant aura ses affaires à la rentrée, une trousse portant le logo de la Ville avec le Graouilly, stylos, crayons, cahiers, classeurs et autres fournitures.**

Certains critiquent cette décision parce que les parents touchent aussi l'allocation de rentrée scolaire...

FG: Cette allocation est versée sous condition de ressources, donc aux familles les plus modestes. Elle n'est pas affectée à une dépense particulière. Elle sert aussi à rhabiller les enfants. Elle n'est pas superflue dans les familles où l'on a du mal à boucler les fins de mois. **En fournissant les affaires scolaires, nous leur donnons un coup de pouce, mais aussi - parce que nous le faisons sans condition de ressources - aux familles qui sont souvent « trop riches » pour être aidées, mais malgré tout trop pauvres pour bien vivre. Surtout, pour moi, c'est une question d'égalité des chances.** Je l'avais déjà mise en œuvre à Woippy où j'ai été maire pendant 16 ans.

« En fournissant les affaires scolaires aux familles, nous leur donnons un coup de pouce [...] C'est surtout une question d'égalité des chances »

En quoi la gratuité des fournitures est-elle nécessaire pour l'égalité des chances ?

FG: D'abord, même avec l'allocation de rentrée scolaire, il arrive que des enfants n'aient pas tout le nécessaire quand ils arrivent à l'école. Quand nous fournissons le matériel, il n'y a plus ce risque. Nous participons, cette année encore, dans 6 écoles de la ville, à l'expérimentation de la tenue unique proposée par le Gouvernement. L'objectif est de mieux garantir la cohésion et l'égalité entre les enfants. L'égalité par le matériel scolaire nécessaire est au moins aussi importante.

Est-ce que cela revient cher ?

FG: Beaucoup moins cher qu'aux parents, grâce au groupement de commandes, même à un fournisseur local. Ainsi, cela nous revient en moyenne à 45€ par élève. Pour une famille, les mêmes fournitures reviennent au double, même en prenant les premiers prix. Ce peut être le triple ou davantage si on achète de la marque. Proportionnellement, c'est donc beaucoup moins cher pour la Ville que pour les familles, et cela les soulage du stress des achats à la rentrée.

Quelle nouvelle à la rentrée dans l'enseignement supérieur ?

FG: Rien de moins que l'ouverture d'une nouvelle école d'ingénieurs en logistique, l'I2L. Ce n'était pas arrivé à Metz depuis 30 ans. Au contraire, nous avons perdu, lors de la décennie précédente, une grande école de commerce, l'ICN, et un projet d'école d'ingénieurs, « MISTA », avait été mis en échec. Nous devons cette réussite au dynamisme extraordinaire de son fondateur, le P^r Nidhal Rezg, et de son équipe, à la synergie avec les grandes entreprises logistiques – puisque cette école est dédiée à la logistique – au soutien de l'Eurométropole de Metz, du Département de la Moselle et de la Région Grand Est, en bonne intelligence avec l'Université de Lorraine.

Pourquoi est-ce si important ?

FG: Nos jeunes doivent pouvoir construire leur avenir chez nous, et nous devons aussi en attirer d'autres. L'enseignement supérieur, la recherche et l'innovation sont les moteurs des métropoles. Metz, par son histoire, au XIX^e et au XX^e siècle, a été pénalisée. Nous n'avons pas encore comblé notre retard par rapport aux autres métropoles. Mais nous avons repris la marche en avant depuis 2020. Georgia Tech-Europe va doubler sa capacité à Metz. L'Institution De La Salle va construire un grand établissement d'enseignement supérieur. Nous travaillons à un projet d'école vétérinaire. Grâce au soutien de la métropole et de la région, le CROUS aura prochainement rénové tous ses logements étudiants et en aura construit de nouveaux...

« Il faut remettre la nature dans la ville »



Depuis 2020, la municipalité a doublé le budget d'investissement des espaces verts et planté chaque année dix fois plus d'arbres qu'auparavant. Elle a remis à niveau le patrimoine et ses équipements, notamment en matière d'isolation thermique, et lancé un vaste programme de végétalisation des cours d'école.

En juin, la canicule a touché les écoles primaires. Est-ce nouveau ?

FG: Oui. Nous connaissons de plus en plus de canicules en juillet et août. C'est la première fois en juin, avant les vacances scolaires. Si les écoles les plus anciennes en vieilles pierres bénéficient d'une certaine inertie thermique, les écoles des années 1960-1970 sont mal isolées. Cette canicule de juin confirme le dérèglement climatique et la nécessité de s'adapter.

Comment s'adapter à ces canicules ?

FG: Depuis 2020, malgré des caisses vides, une forte dette, un patrimoine dégradé, ou plutôt en raison de cette situation, nous avons peu investi dans de nouvelles constructions, mais d'abord dans la remise à niveau du patrimoine, notamment l'isolation thermique. Nous avons aussi lancé un programme de végétalisation de toutes les cours d'école.



Nous sommes arrivés à plus de la moitié. Entre une cour d'école goudronnée ou végétalisée, c'est la différence entre le désert et une oasis. Par ailleurs, **pour les pics de canicule, nous allons aménager des salles fraîches dans les écoles maternelles les plus exposées.**

Et au-delà des écoles, quelle adaptation au dérèglement climatique ?

FG: Végétaliser la ville. Nous avons, depuis 2020, doublé le budget d'investissement des espaces verts et planté, chaque année, dix fois plus d'arbres. Depuis Jean-Marie Rausch et Jean-Marie Pelt, précurseurs de l'écologie urbaine il y a 50 ans, Metz est l'une des villes les plus vertes de France. Mais nous redoublons d'efforts pour végétaliser en même temps que nous développons des transports et de l'énergie propres: transport en commun hydrogène ou électrique, navettes fluviales électriques, pistes cyclables (3 fois plus par an qu'avant 2020), production d'électricité photovoltaïque, d'électricité et de chaleur par la valorisation énergétique des déchets, etc.

Pourquoi végétaliser davantage ?

FG: Pourquoi ? 1. Pour l'agrément, mais pas seulement. 2. Pour rafraîchir. Un arbre mature vaut 5 climatiseurs. 3. Pour permettre à l'eau de s'infiltrer dans le sol, d'alimenter la nappe phréatique (notre réservoir d'eau potable) plutôt que d'engorger nos réseaux d'eaux pluviales, aggravant le risque d'inondation. 4. Pour purifier l'air. La pollution de l'air est un vrai problème de santé publique. La végétation la réduit. 5. Pour préserver et développer la biodiversité, y compris en ville. Autrefois, la ville était un confetti minéral dans un océan végétal. Par l'urbanisation, elle est devenue îlot, puis île, et ensuite, avec la métropolisation, continent, repoussant toujours plus loin la nature. Il faut la remettre dans la ville pour ces 5 raisons. C'est l'enseignement de Jean-Marie Pelt dont nous commémorons cette année le décès survenu il y a 10 ans.

Comment et jusqu'où végétaliser ?

FG: Au maximum. Avec notre projet « Metz jardin 2030 », nous voulons un maillage de jardins publics, même de petits jardins tous les 250 mètres. Nous avons imposé au PLU, sur les nouvelles toitures-terrasses, des panneaux photovoltaïques ou de la végétation. Là où nous n'avons pas la surface pour végétaliser, nous voulons favoriser les plantes grimpantes. Je rêve comme Yannick Monget d'une ville de Metz encore plus verte. Cet écologiste prospectiviste l'a magnifiquement exposée cet été au Cloître des Récollets par des œuvres remarquables qui doivent nous inspirer. Mais il faut avoir à chaque plantation l'accord de l'Architecte des Bâtiments de France. Nous travaillons avec lui.

Pour la rentrée, vous souhaitez quoi ?

FG: De l'enthousiasme. Oui, les crises géopolitiques et écologiques peuvent nous faire peur. Mais nous avons de la ressource en nous. Au niveau messin, j'y crois fort aussi. Regardez les paris réussis des Dragonnes, une légende du sport français, des Grenats, qui sont remontés en Ligue 1, de nos joueuses du Metz Tennis de Table, championnes de France et vice-championnes d'Europe. Observez notre rayonnement culturel. Constatez notre redéveloppement universitaire. Voyez les flux de touristes du monde entier. Profitez d'une ville verte, propre et mobilisée pour la sécurité et la tranquillité des citoyens malgré les difficultés de l'époque. Je souhaite une ville qui gagne et qui ne laisse personne au bord du chemin.

Rentrée scolaire

Donner les moyens de l'égalité des chances

À LA RENTRÉE SCOLAIRE AU MOIS DE SEPTEMBRE, LA VILLE DE METZ PROCURERA LES FOURNITURES SCOLAIRES GRATUITEMENT À L'ENSEMBLE DES ÉLÈVES DES ÉCOLES MESSINES.

Après une heureuse interruption estivale, les élèves messins reprendront le chemin de l'école le 1^{er} septembre. **Nouveauté de cette rentrée, aucune liste d'achats ne sera demandée aux parents, la Ville de Metz leur distribuera gratuitement le matériel requis pour l'année scolaire.**

L'ÉCOLE À METZ : UN MODÈLE D'ÉGALITÉ POUR RÉUSSIR

Malgré des ressources financières limitées héritées en 2020, accentuées par la crise énergétique et les ponctions de l'État, et dans un contexte de baisse du pouvoir d'achat des familles, **la municipalité a décidé de prendre en charge les fournitures scolaires dès la rentrée 2025. Cette gratuité concerne tous les élèves messins, de la maternelle à l'élémentaire, de la petite section au CM2.**

Fournitures scolaires gratuites

Fournitures prises en charge par la Ville de Metz

(exemple d'une liste d'un élève scolarisé en école élémentaire)

1 trousse



1 règle plate



1 équerre



1 compas



1 paire de ciseaux



1 taille-crayon



1 crayon à papier



12 crayons de couleur



12 feutres de couleur



4 stylos (bleu, noir, rouge, vert)



1 gomme



1 tube de colle



Cette mesure forte dénote un **engagement total de la municipalité pour faire de l'école à Metz un modèle d'égalité et d'excellence**. Partant du principe que la réussite de chaque enfant passe par l'égalité des chances, **la Ville de Metz garantit à chaque élève, quelle que soit son école, les mêmes conditions matérielles pour apprendre, progresser et parvenir aux meilleurs résultats.**

À partir de la rentrée 2025-2026



Note
Le matériel périssable sera renouvelé en cours d'année.

MATÉRIEL PRIS EN CHARGE

Chaque élève, dans chaque classe de chaque école messine, disposera ainsi gratuitement du matériel suivant : trousse, crayon à papier, 12 crayons de couleur, 12 feutres de couleur, taille-crayon, gomme, 4 stylos (bleu, noir, rouge, vert), règle, équerre, compas, paire de ciseaux, tube de colle, ardoise et feutres effaçables, surligneur, cahier grand format, cahier petit format, cahier de poésie et de musique, porte-vues, feuilles mobiles grands et petits carreaux, ramette de papier, pochettes transparentes.

En plus des fournitures classiques, la Ville de Metz et les écoles procurent toujours les manuels scolaires, les petits équipements sportifs et de motricité, les jeux et jouets pédagogiques, le matériel d'art plastique et d'activités ludiques.

Après consultation des familles, celles-ci ont exprimé le souhait de poursuivre l'achat des produits suivants : un cartable, un agenda ou cahier de textes, les fournitures d'hygiène et de santé (mouchoirs, etc.), les fichiers de travaux dirigés, d'exercices, et les vêtements et chaussures de sport.

À noter que le matériel périssable pris en charge par la Ville de Metz sera renouvelé en cours d'année.



Pour concrétiser cet engagement, la Ville de Metz augmente de manière exponentielle les moyens alloués aux écoles, par une hausse de 67% de crédits, permettant aux équipes pédagogiques de disposer des ressources nécessaires pour fournir à chaque élève le matériel indispensable à son année scolaire. Ce projet est construit en étroite collaboration avec les directeurs d'école, les enseignants et les services de l'Éducation nationale.



François Grosdidier
Maire de Metz

« L'égalité des chances commence à l'école. Nous donnons à chaque élève messin les mêmes conditions matérielles pour réussir. »

Végétalisation À l'école de la nature

LA VILLE DE METZ POURSUIT SON PROGRAMME DE TRANSFORMATION ET DE VÉGÉTALISATION DES COURS D'ÉCOLE, POUR LE BIEN-ÊTRE DES ÉLÈVES ET LA QUALITÉ DE LEUR ENVIRONNEMENT.

Le réchauffement climatique amène à repenser la structuration des cours d'école, en priorité celles avec des espaces très minéraux, avec peu d'arbres et donc peu d'ombre et de fraîcheur. Un plan pluriannuel engagé en 2021 par la municipalité ambitionne de transformer et de végétaliser les cours des 81 écoles messines. À la suite de diagnostics environnementaux et d'usages, d'importants travaux sont réalisés, pour le confort des élèves et leur rapprochement avec la nature. Derniers exemples en date dans les établissements scolaires Jean-Moulin et August-Prost.

VÉGÉTALISER LES COURS POUR LE BIEN-ÊTRE DES ÉCOLIERS

Le 19 mai dernier, c'est la cour de l'école Jean-Moulin, dans le quartier de la Patrotte Metz-Nord, qui révélait ses transformations à l'occasion de son inauguration. Une cour de récréation auparavant presque entièrement bitumée, très minérale, qui manquait de verdure. 74 % de sa surface était imperméable, ce qui en faisait un véritable îlot de chaleur en été. Sur un total de 4 800 m², 3 100 m² ont été désimperméabilisés pour laisser s'infiltrer les eaux pluviales, grâce à l'aménagement au sol d'une fondation drainante en calcaire,

de surfaces en pavés drainants et enherbés et de copeaux de bois. Là où des zones n'ont pu être désimperméabilisées, 978 m² d'enrobé clair ont été posés pour limiter la rétention de chaleur. Près d'une quarantaine d'arbres ont été plantés, qui par leur apport d'ombre et de fraîcheur ont un effet climatisant, améliorent le confort thermique et purifient l'air ambiant. Une cuve de récupération des eaux de pluie de 510 litres a été installée et, cerise sur le gâteau, un nouveau terrain de sport avec des gradins a été mis en place.

À noter que, dans le même temps, des travaux de sécurisation de l'école ont été effectués, par le rehaussement des grilles d'enceinte.

Dans la cour de l'école August-Prost, au Sablon, inaugurée le 16 juin, ce sont les mêmes principes qui ont été mis en œuvre. Un diagnostic préalable a montré que 65 % du sol de la cour étaient artificialisés, entraînant une élévation localisée des températures. Aux mêmes maux les mêmes remèdes : de



Désimperméabilisation, pose de nouveaux revêtements au sol, plantation d'arbres et d'arbustes, installation de potagers : les cours d'école à Metz sont transformées, pour le bien-être des élèves et la qualité de leur environnement.

FAIRE L'ÉCOLE DEHORS

gros travaux de désimperméabilisation, avec là aussi la pose au sol d'une fondation drainante en calcaire, de pavés drainants et enherbés, de copeaux végétaux; le **désaccorde-ment des gouttières au réseau d'eau usée** pour l'imprégnation des eaux de pluie dans les sols; la **plantation de 4 arbres**, 40 arbustes à petits fruits autour d'un **espace potager ludique et pédagogique** (groseilliers, framboisiers, etc.), 117 arbustes variés pour reconstituer une **haie propice à la biodiversité**; l'installation d'une **cuve de récupération des eaux pluviales**; ainsi que l'**aménagement de gradins extérieurs pour favoriser l'école dehors**.

Tous les projets de transformation des cours d'école sont rythmés par des **actions de sensibilisation à l'environnement** et des animations menées avec l'association CPN les Coquelicots.

À noter aussi qu'ils ont bénéficié des financements de l'Agence de l'eau Rhin-Meuse.

Les cours d'école sont transformées en profondeur pour répondre non seulement aux enjeux climatiques, mais aussi éducatifs et sociaux. Au-delà des objectifs environnementaux (rafraîchissement des espaces, création de zones d'ombre et de fraîcheur, écoulement plus naturel et récupération des eaux de pluie), le réaménagement des cours d'école amène des **conditions favorables pour faire cours dans la cour**, grâce à la création de nouveaux terrains d'évolution, d'espaces ludo-éducatifs naturels, imaginés en concertation avec les élèves, les parents et les enseignants. **La cour devient un véritable support pédagogique pour observer la nature et faire l'école dehors.**

Réaménager les cours d'école, c'est **contribuer au bien-être des enfants et favoriser l'égalité, la mixité, l'activité physique, l'observation et la découverte de la nature.** Les cours d'école messines sont ainsi de véritables lieux de jeux, d'activités physiques et sportives, d'apprentissages et de lien social, où la nature joue un rôle central.



COIN DE NATURE

Le 24 juin, des élèves de l'école des Hauts de Vallières ont présenté la restitution de leur projet « Un coin de nature dans mon école ». Dans la cour, ils ont choisi d'aborder le thème de la **biodiversité sauvage**, en plantant des arbustes et des plantes grimpantes le long des grilles, en installant un abreuvoir pour les oiseaux, un gîte pour les chauves-souris, un hôtel à insectes, un nichoir à mésanges, en aménageant des cheminements en broyat végétal, et une prairie fleurie, et en délimitant les espaces avec une haie sèche.

Moins de 3 semaines plus tôt, c'étaient des élèves de l'école Saint-Eucaire qui présentaient leur projet : **un coin de nature « calme/lecture »**, agrémenté entre autres de plants de tomates dans des bacs potagers, d'une cabane en bois et d'un point d'observation des escargots.

Chaque année, l'association **CPN les Coquelicots** accompagne 2 classes dans 2 écoles messines volontaires pour construire un coin de nature au sein de leurs cours d'école. **Les réalisations sont pérennisées pour servir de support pédagogique aux enseignants.**

Un moyen de végétaliser les cours d'école et d'assurer l'objectif de 100% des enfants scolarisés à Metz sensibilisés aux enjeux de développement durable à la fin de leur scolarité en élémentaire.



ESPACE DE CALME ET D'APAISEMENT

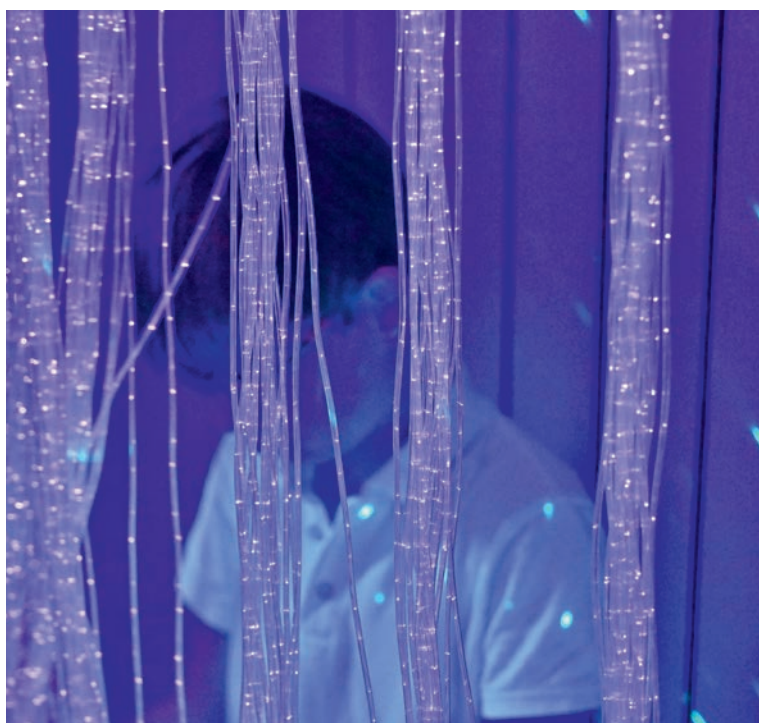
À l'initiative du Comité mosellan de sauvegarde de l'enfance, de l'adolescence et des adultes (CMSEA) et grâce au financement de la Fondation Orange, **un espace de calme et d'apaisement a été inauguré à l'école élémentaire des Quatre Bornes le 2 juin.**

Inspiré de l'approche « Snoezelen », il propose un temps dans un **espace multisensoriel spécialement aménagé pour créer une ambiance apaisante**, éclairé par des lumières tamisées et sonorisé par une musique douce. **Il apporte aux enfants un lieu adapté à leur bien-être.**

À destination première des élèves de l'école ayant des **troubles du spectre autistique**, mais aussi à terme à tous les enfants qui en éprouveraient le besoin, ressentant une émotion trop forte, **l'espace de calme permet de retrouver la sérénité.** Dans les périodes de tension et de stress, à l'occasion d'une crise, d'un conflit, les enfants peuvent se ressourcer, échanger dans un lieu neutre et apaisé.

Un équipement pour répondre aux besoins émotionnels des enfants, complétant l'installation de l'Unité d'enseignement élémentaire autiste (UEEA) à l'école des Quatre Bornes.

L'établissement possède par ailleurs des dispositifs d'accueil d'enfants allophones, en faisant **un véritable modèle d'inclusion.**



Santé

Pas de clopes devant l'école!

IL EST INTERDIT DE FUMER AUX ABORDS DES ÉCOLES : UNE LOI ANTICIPÉE PAR LE CONSEIL MUNICIPAL DES ENFANTS DE LA VILLE DE METZ, GRÂCE À SON ENGAGEMENT POUR LA SANTÉ PUBLIQUE.

À Metz, il était déjà interdit de fumer dans les aires de jeux, les city-stades, les parcours de santé, et à Metz Plage, dans le cadre d'un partenariat avec la Ligue contre le cancer. Cette interdiction s'étend maintenant à d'autres lieux, notamment aux abords des écoles.

« LE TABAC DEVANT NOTRE ÉCOLE ON N'EN VEUT PAS »

Le 25 juin, devant l'école primaire Claude Debussy, le Maire François Grosdidier, entouré des élus du Conseil municipal des enfants (CME), a dévoilé le 1^{er} panneau d'interdiction de fumer aux abords des écoles.

Ce panneau est inspiré des dessins et textes réalisés par les membres de la commission citoyenneté du CME. Au mois de janvier, ils avaient formulé une proposition pour lutter contre la pollution au tabac devant les écoles, exprimant une gêne ressentie par les émanations de fumées de cigarette et le refus que des mégots puissent se retrouver dans les cours de leurs établissements scolaires.

Concrétisée cet été, la Ville de Metz pose devant ses 81 écoles des panneaux d'interdiction de fumer, portant l'inscription manuscrite « Le tabac devant notre école on n'en veut pas », accompagnée d'une mention rappelant l'officialité de la mesure prise par arrêté municipal.

L'édiction de cette nouvelle règle est concomitante à l'application au 1^{er} juillet de la décision du Gouvernement d'interdire de fumer dans les parcs, les plages, les abribus, et aussi aux abords des écoles. Par leur engagement pour la santé publique, les élus du CME de la Ville de Metz l'ont anticipée.

À noter également la révision du règlement des parcs et jardins de la Ville de Metz, qui deviennent désormais des espaces totalement non-fumeurs.

PLACER L'ENFANT AU CENTRE DES POLITIQUES PUBLIQUES

Pour rappel, le CME est composé de 55 élèves messins scolarisés en CM1-CM2, élus pour 2 ans. Leur dernière séance plénière avant la fin de l'année scolaire a eu lieu le 18 juin. L'occasion de faire le bilan du 1^{er} semestre et de leurs initiatives, entre autres la participation active à la Semaine de la propreté, la création d'un document de sensibilisation au harcèlement scolaire, et donc la réalisation d'affiches sur la lutte contre le tabac. Dans le cadre de leur réflexion sur ce que devrait être une ville à hauteur d'enfant, ils ont émis 84 suggestions relatives à la santé, la sécurité, l'environnement et la végétalisation, la mobilité, les loisirs, etc.

Partant du principe que l'apprentissage de la démocratie et du civisme et le respect des droits et des devoirs commencent dès le plus jeune âge, et plaçant l'enfant au centre des politiques publiques, la municipalité fait confiance à ses citoyens en herbe, les fait participer à la vie de la cité, écoute leur parole et tâche de mettre en œuvre leurs pertinentes idées.

③ Pour voir les actions réalisées par le Conseil municipal des enfants, notamment les dessins de sensibilisation à l'interdiction de fumer aux abords des écoles, rendez-vous sur metz.fr

François Grosdidier, Maire de Metz, entouré des élus du Conseil municipal des enfants, dévoile le 1^{er} des 81 panneaux d'interdiction de fumer posés devant toutes les écoles de la ville.



Jardin d'été

Une oasis au cœur de Metz

JUSQU'À LA MI-OCTOBRE, LE JARDIN D'ÉTÉ PLACE DE LA COMÉDIE ATTIRE SES NOMBREUX VISITEURS EN QUÊTE D'ÉMOTIONS VÉGÉTALES, DANS UNE AMBIANCE APAISÉE, FRAÎCHE ET POÉTIQUE.

Fort de ses près de 300 000 visiteurs en 2024, le jardin d'été de la place de la Comédie est l'un des sites les plus visités à Metz. Très apprécié des Messins et des touristes, événement majeur de l'été, il contribue fortement à l'attractivité de notre ville durant la période estivale. Accessible de jour comme de nuit, il exhibe ses charmes aux visiteurs jusqu'à la mi-octobre.

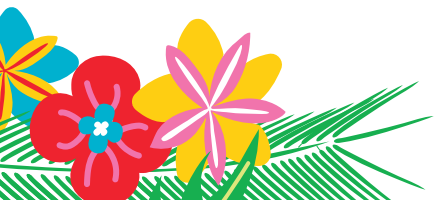
Le jardin d'été témoigne du savoir-faire et de l'inventivité des agents du pôle Parcs, jardins et espaces naturels de la Ville de Metz. Il atteste aussi de leur célérité, quand on sait que son montage est réalisé en pas plus de 17 jours, par une équipe spécialement constituée pour ce faire.

Lieu de détente, à l'ombre des arbres, des pergolas et des filets, il offre un îlot de

fraîcheur supplémentaire à Metz durant l'été. En cela, il rappelle la nécessité de planter des arbres et de végétaliser la ville pour l'adapter au réchauffement climatique.

UNE PALETTE DE COULEURS ET D'ÉMOTIONS

Cette année, le jardin d'été s'étend sur 1 700 m². Il est aménagé avec 80 arbres, une centaine d'arbustes, 5 000 plantes annuelles et vivaces, hydrologiquement résilientes, produites en grande partie par le centre horticole de la Ville de Metz. Il est d'ailleurs équipé de cuves de récupération d'eau pour son arrosage. Ses végétaux seront récupérés à l'issue de son démontage pour être plantés en ville et réutilisés dans des décors.



Ses parcelles sont composées **sur le thème des «émotions en fleurs»**, symbolisées à l'aide de végétaux colorés, et apportant différentes ambiances: «bleu à l'âme» pour la tristesse et la mélancolie; jaune, couleur du soleil, pour la joie de vivre; «rouge de colère»; «peur du noir»; vert de la nature qui apporte la sérénité, de la chlorophylle, pigment présent dans les plantes qui convertit la lumière solaire en énergie par la photosynthèse; rose et rouge pour l'amour et la tendresse. Des couleurs qui évolueront au fil du temps, en entrant dans l'automne.

Ces différents espaces sont présentés au moyen de **panneaux explicatifs**, conclus par des citations, maximes et poèmes. De quoi «méditer sous un bouleau», pour se réconcilier avec soi-même et atteindre la paix intérieure...

Le jardin est aussi agrémenté d'un moulin à vent multicolore, actionné par Éole ou à faire tourner à l'aide d'une manivelle, que l'on doit à 2 étudiants de l'**IUT génie mécanique et productique de l'université de Metz**, qui l'ont conçu et fabriqué. On y trouve également, au détour des cheminements, arches et assises, un Graouilly: **le désormais fameux Graouilly métallique brumisateur!**

PARTENARIAT ET MÉCÉNAT

Ce décor végétal enchanteur accueille en son sein **2 œuvres du festival Constellations de Metz**: *Arcades#4 – Microarchitecture*, ode à la lenteur et à la contemplation qui tisse un lien entre l'architecture et la nature; et *Wander – Images en réalité augmentée*, installation immersive simulant des mouvements de plantes, qui entremêle nature et numérique, organique et technologique.

Depuis 2017, **les apprentis de l'Établissement public local d'enseignement et de formation professionnelle agricoles (EPLFPA) de Courcelles-Chaussy** participent à la réalisation du **jardin**. Une vingtaine d'entre eux ont ainsi aménagé une parcelle de 120 m², jardin de l'amour inspiré par la forme d'un pétale de rose, discrètement préservé par une haie, «déclaration silencieuse à la beauté des sentiments».

Le jardin d'été peut toujours compter sur le soutien et l'appui de ses fidèles mécènes: les entreprises Lingenheld pour l'achat de plantes et l'acquisition de végétaux non issus du centre horticole municipal, SPIE CityNetworks pour sa mise en lumière et, petit nouveau, Treves Investissement pour l'achat de matériaux et de fournitures, notamment du mobilier.

À noter qu'en **2026 et en 2027, le jardin d'été sera délocalisé place d'Armes**, en raison des travaux de rénovation de l'Opéra-Théâtre et d'aménagement de l'hôtel place de la Comédie.

Parmi les sites les plus visités à Metz, le jardin d'été place de la Comédie accueille Messins et touristes jusqu'à la mi-octobre.



JARDINS FAMILIAUX

Le 7 juin ont été inaugurées successivement **61 nouvelles parcelles de jardins familiaux**, 21 sur le site de Grigy et 40 sur celui de Borny-Colombey; puis le 11 juillet, 39 nouveaux jardins familiaux sur le site de la Houblonnière à Metz Nord. Ce sont des jardins d'environ 150 m², **tous équipés d'un abri en bois individuel pour stocker son matériel, d'un récupérateur d'eau, ainsi que d'un composteur** remis aux locataires qui en font la demande. Les parcelles sont traversées par des chemins en béton désactivé, délimitées par des clôtures, au sein de sites eux-mêmes sécurisés par une clôture extérieure et offrant des points d'eau.

Les jardins familiaux messins font l'objet d'une forte demande, que la Ville de Metz tâche de contenter avec **désormais près de 900 lopins, et dans l'objectif d'atteindre 1 000 parcelles en 2026.**

Ils sont un apport précieux pour les familles qui vivent en appartement et qui ne possèdent pas de jardins. Elles peuvent ainsi **cultiver un potager**, pour une bonne alimentation à bon marché, **renouer avec la nature** en milieu urbain, et **contribuer au verdissement de la ville.**

Ces inaugurations sont concomitantes avec le lancement de la **4^e édition du concours des plus beaux jardins familiaux, qui vise à valoriser le travail des jardiniers amateurs.** Un lauréat sera désigné pour chaque site, récompensé par un bon d'achat dans une jardinerie partenaire et des plantes du centre horticole de la Ville de Metz.

③ Informations et inscription au concours des plus beaux jardins familiaux sur metz.fr



ESPACES SANS LAISSE

Le 21 mai, le **nouvel espace pour chiens sans laisse Drogon**, d'une surface de 2 000 m², situé entre les quartiers Nouvelle Ville et Sablon, a été inauguré. Deux semaines plus tard à peine a eu lieu l'inauguration de l'**espace sans laisse des Régates**, réalisé



avec la participation financière d'UEM. S'étendant sur 2 600 m², il est situé au Plan d'eau à proximité de la Maison de l'éclusier.

Ces lieux répondent aux attentes des maîtres qui ne disposent pas de jardins, tenus de promener leurs chiens en laisse en ville pour éviter tout incident. **Ces espaces de liberté leur permettent de les faire gambader pour qu'ils puissent se défouler et s'épanouir au grand air, dans un cadre sécurisé.** Ils sont aussi des **lieux de sociabilité pour les chiens** avec leurs congénères et des **lieux de convivialité pour les maîtres**, qui se rencontrent avec leurs animaux. Ils sont pourvus de bancs, de points d'eau, de corbeilles, de distributeurs de canipoches, ainsi que d'obstacles et d'agres pour nos amis à 4 pattes.

La Ville de Metz multiplie les endroits de ce type dans tous les quartiers, avec en perspective l'ouverture prochaine d'un nouvel espace pour chiens sans laisse dans le quartier de la Patrotte.

100^E PROJET « JE FLEURIS MA RUE »

À l'angle du quai Félix-Maréchal et de la rue Glatigny, « Je fleuris ma rue » fête son 100^e projet ! L'idée de « Je fleuris ma rue », c'est de **fleurir la ville en végétalisant les façades et les pieds des habitations**, notamment là où on ne peut pas planter au sol, mais aussi les zones enherbées non exploitées, ou bien d'installer des plantes en pot, dans le cadre d'une **opération participative**, pour laquelle les Messins se portent volontaires.

Les habitants intéressés proposent un projet, qui est examiné par les services pour l'adapter au mieux au type d'habitation, en prenant en compte les préconisations de l'Architecte des bâtiments de France (ABF), une grande partie de la ville étant comprise dans des secteurs sauvegardés, ainsi que les problèmes divers d'occupation de l'espace public, par exemple en veillant à assurer le passage des piétons sur les trottoirs sans encombre.

Les services de la Ville de Metz aménagent les projets et fournissent des accessoires nécessaires (par exemple les accroches pour les plantes grimpantes), tandis que le porteur du projet s'engage à l'entretien les années qui suivent.

Ce 100^e projet (sachant que si l'on compte toutes les demandes en cours et à l'étude, ce nombre s'élève à près de 150) traduit l'envie des habitants de saisir cette possibilité offerte : **le dispositif plaît et fait beaucoup d'émules ! En fleurissant eux-mêmes leur ville, avec l'aide de la collectivité, les Messines et les Messins valorisent le patrimoine bâti et donnent encore plus de charme à Metz et à ses quartiers.**

③ Pour participer à l'opération « Je fleuris ma rue » en proposant un projet, rendez-vous sur metz.fr et dans les mairies de quartier.

JARDIN SUSPENDU

Le 5 juillet, le Maire de Metz François Grosdidier a inauguré le **jardin suspendu du cloître des Récollets, belvédère perché sur le haut lieu de l'écologie urbaine, qui offre un nouvel espace pédagogique et un point de vue remarquable sur la ville.**

Le **cloître des Récollets vous accueille tout l'été**. L'occasion de visiter ses jardins, de découvrir ses plus de 2 500 plantes vivaces et aromatiques, de flâner sous ses arcades gothiques, et d'admirer l'exposition « **Hopes, un autre monde est possible** » de Yannick Monget, peintures numériques photoréalistes sur les défis du bouleversement climatique et de la préservation de l'environnement.

③ Cet été, le cloître est ouvert du lundi au vendredi de 8 h à 18 h, ainsi que les samedis et dimanches de 10 h à 18 h.



« Metz ville jardin 2030 » Aménagement magistral

EXEMPLE D'AMÉNAGEMENTS D'URBANISME PENSÉS POUR L'AVENIR DE METZ DANS LE CADRE DU PROJET « METZ VILLE JARDIN 2030 », ZOOM SUR LA « MAGISTRALE PIÉTONNE » DE LA PORTE DES ALLEMANDS À LA CATHÉDRALE.

Dans son précédent numéro, Metz Magazine évoquait le projet ambitieux d'aménagements « Metz ville jardin 2030 ». Une vision du centre-ville pour les prochaines années, pour **faire de Metz une ville encore plus verte, plus apaisée et plus agréable à vivre.**

REPENSER LA QUALITÉ DES ESPACES PUBLICS

« Metz ville jardin 2030 » ambitionne de repenser la qualité des espaces publics en adaptant les lieux de vie aux enjeux actuels et à venir, en matière de mobilité, d'équilibre entre les différents modes de déplacement, d'accessibilité et d'inclusion, de qualité environnementale et de cadre de vie.

L'aménagement des espaces publics doit ainsi répondre à 5 grandes orientations :

- Rendre le déplacement des piétons plus agréable et sûr.
- Pouvoir se déplacer à vélo dans tout le centre-ville.
- Apaiser les espaces et améliorer la cohabitation entre les usagers.
- Diversifier les lieux de rencontre et de ressourcement.
- Perfectionner la qualité urbaine et paysagère.

Exemple avec l'axe Porte des Allemands-Cathédrale, qui doit devenir une « magistrale piétonne » en plein cœur historique de Metz.



Photo : AGURAM

Place des Paraiges, la sortie du parking Saint-Jacques sera modifiée, laissant libre un espace aménagé en petit jardin, pour constituer un îlot de fraîcheur à l'entrée du quartier Outre-Seille.

La rue des Allemands est traitée en cour urbaine, ponctuée d'assises et de multiples espaces végétalisés.



Photo : AGURAM



Photo : ACURAM

En Fournirue, une partie des escaliers menant au centre Saint-Jacques laisse place à un «jardin de poche» agrémenté d'un banc pour faire une halte.

RENDRE LES CHEMINEMENTS AGRÉABLES ET SÛRS

Une «magistrale piétonne» est entendue comme un axe structurant de la ville offrant aux passants et aux habitants une haute qualité d'aménagement et de service, avec une attention particulière portée sur l'ambiance urbaine en général et le confort des piétons en particulier.

Appliqués au cheminement allant de la Porte des Allemands à la Cathédrale, les aménagements envisagés promettent un bel itinéraire, calme, sécurisé et végétalisé.

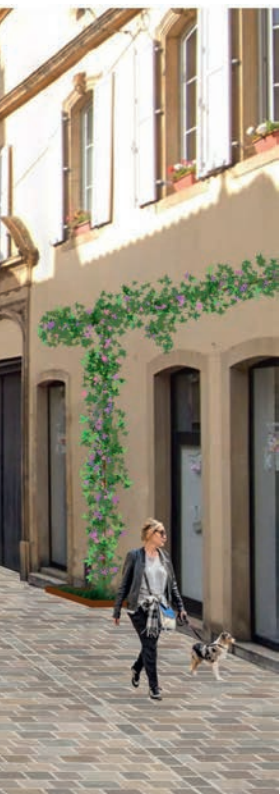
Partons donc à pied de la Porte des Allemands vers la Cathédrale. Premier point de passage, le boulevard Maginot. Sa traversée est réaménagée, avec un passage piéton légèrement déplacé dans l'axe de la porte, et sécurisé, notamment par l'agrandissement de son îlot refuge central. La répartition des modes de déplacement sur le boulevard est revue au profit du vélo, grâce à la création d'une piste cyclable.

Poursuivons rue des Allemands. Elle est transformée en un espace piétonnier à part entière, réaménagée en cour urbaine (suppression des trottoirs, vitesse des véhicules très réduite, possibilité pour le piéton de marcher où bon lui semble). Elle bénéficie de multiples espaces végétalisés, sur la voie et au pied des immeubles. Elle est ponctuée d'assises et peut accueillir de nouveaux arceaux pour les vélos.

Arrivé place des Paraiges, le cheminement des piétons devient plus évident, grâce à l'élargissement des trottoirs, de la traversée de la rue des Tanneurs et au déplacement de la sortie du parking Saint-Jacques, donnant maintenant sur celle-ci. L'aménagement d'un parvis piétonnier et végétalisé sur l'espace libéré apporte un nouveau mobilier urbain (assises et tables) au sein d'un petit jardin possiblement agrémenté de points d'eau, pour constituer un îlot de fraîcheur à l'entrée du quartier Outre-Seille.

Après une pause ombragée salvatrice, En Fournirue en point de mire, nous poursuivons notre marche vers sa partie basse. Elle marque de manière plus affirmée l'entrée du plateau piétonnier. La traversée vers la rue de la Petite Boucherie est rendue plus sûre. Les trottoirs du secteur sont agrandis. Dans la Fournirue, les piétons sont plus à l'aise grâce au traitement de la voie, là aussi, en cour urbaine. Une pause est à nouveau envisageable au milieu de la rue, au niveau des escaliers d'accès au centre Saint-Jacques, espace repensé avec un «jardin de poche», la plantation d'un arbre et l'installation d'une assise. Plus haut, le revêtement au sol au croisement des rues Taison et de Ladoucette bénéficie d'un traitement particulier. Les façades et pieds d'immeubles de la rue sont végétalisés.

Nous sommes arrivés place d'Armes, après une marche rendue plus confortable et sûre, dans une ville-jardin belle, résiliente, accessible et inclusive.



Travaux

Magny est magnifique

GRÂCE AUX TRAVAUX DE RÉNOVATION RÉALISÉS EN SON CŒUR, MAGNY RETROUVE SA MAGNIFICENCE ET FORTIFIE SON ÂME DE VILLAGE.

Jusqu'à son rattachement à la commune en 1961, Magny était un village aux portes de Metz. Il s'est développé pour devenir un quartier de la ville de près de 6 000 habitants. Après avoir rouvert sa mairie lors du précédent mandat, la municipalité a décidé de dégager des investissements notables pour rénover le centre-bourg du quartier, trop longtemps délaissé.

RENFORCER L'IDENTITÉ DU QUARTIER

La visite inaugurale des aménagements du centre-bourg de Magny le 26 mai dernier a permis de prendre la mesure des travaux réalisés au cœur du quartier. La place Alexandre Monpeurt autour de l'église, la place Saint-Roch et la rue Jean d'Apremont ont été requalifiées pour en faire des lieux de vie propices aux rencontres.

Les travaux entrepris par la Ville de Metz et l'Eurométropole ont consisté à enfouir des réseaux (câbles aériens disgracieux), apaiser la circulation et sécuriser les déplacements des piétons et cyclistes, avec notamment la création de zones de rencontres à la vitesse limitée à 20 km/h, tout en maintenant la capacité de stationnement pour préserver le commerce de proximité, mis en valeur.

Autre aspect de cette opération, la désimperméabilisation de surfaces en enrobé, pour permettre l'infiltration des eaux dans la nappe phréatique, et la réduction des îlots de chaleur, grâce à la pose d'un béton drainant désactivé clair et à l'aménagement d'espaces verts plantés d'une trentaine

d'arbres, le tout valorisant les éléments patrimoniaux tels que l'église Saint-Martin et le monument aux morts.

Ces travaux renforcent l'identité du quartier et font retrouver à Magny son âme de village, tandis qu'ont été inaugurée dans le même temps la 150^e borne du réseau Connect&Go d'UEM place Alexandre Monpeurt, la première à Magny, équipée de 2 points de recharge pour véhicules électriques, ainsi qu'une nouvelle maison médicale début juillet.

Maison médicale

Dans un contexte de vieillissement de la population et de difficultés à accéder à un médecin généraliste, avec pour objectif de faciliter l'accès aux soins, la Ville de Metz a inauguré une maison médicale, regroupant 4 médecins et 2 infirmiers, à la suite de travaux de réhabilitation dans l'ancienne mairie de quartier de Magny (2 rue des Campanules).

Ces locaux répondent positivement aux critères d'accueil des patients: desservis par les transports en commun, accessibles aux personnes à mobilité réduite (PMR), disposant d'un parking et proches d'une pharmacie.

D'autres projets similaires sont prévus à Sainte-Thérèse, la Grange-aux-Bois, Queuleu, Borny et la Patrotte.

Les travaux de rénovation du centre-bourg de Magny soulignent son identité et ravivent son âme de village.



Réenchantement du centre-ville

Faire place à la nature en ville



Le réaménagement de la rue de la Chèvre, avec ses bancs et ses plantations, est un bel exemple du projet global d'urbanisme « Metz ville jardin 2030 », pour offrir toujours plus de nature aux Messins et améliorer leur cadre de vie.

AVEC LE RÉAMÉNAGEMENT DE LA RUE DE LA CHÈVRE, LA VILLE DE METZ RÉPOND AUX BESOINS DE TOUS EN CRÉANT UN NOUVEL ESPACE DE RENCONTRES VÉGÉTALISÉ.

Après avoir institué la nouvelle dénomination de la placette de la rue de la Chèvre « place Catherine-Jacquat », c'est le réaménagement d'ensemble de cette rue et de la cour de l'école Notre-Dame attenante qui a été inauguré en bonne et due forme le 24 juin.

UN PROJET COMPLEXE, FRUIT D'UNE GRANDE CONCERTATION

Tout part de la volonté de la municipalité de végétaliser davantage l'espace public et les cours d'école. Une étude est alors mise en œuvre sur ce secteur du centre historique bien connu des Messins, notamment pour son cadran solaire philosophe à la maxime salutaire : « Passant / prends le temps / sinon il te prend », à laquelle le réaménagement du lieu répond justement.

Le projet, complexe au regard des nombreuses attentes, a fait l'objet d'une grande concertation. Situé en secteur sauvegardé, il a nécessité un diagnostic complet du site au préalable, en prenant en compte entre autres les contraintes archéologiques, architecturales, liées aux réseaux enterrés et à l'accessibilité de la cour d'école et de l'église.

Et le moins qu'on puisse dire, eu égard à ces difficultés, c'est que le résultat est une vraie réussite !

OFFRIR TOUJOURS PLUS DE NATURE ET DE CONFORT AUX MESSINS

Cet espace patrimonial remarquable a été entièrement repensé. Il s'est agi de désimperméabiliser les surfaces au sol, en passant de 24 à 43 % d'étendues perméables. Les pentes du revêtement guident les eaux de pluie vers ces zones, tandis que la place et la cour sont déraccordées du réseau d'évacuation des eaux pluviales pour une meilleure infiltration.

Afin de lutter contre les îlots de chaleur et ramener de la fraîcheur et de la nature dans le cœur historique de Metz, l'emplacement a été gratifié de plantations résistantes à la chaleur et à la sécheresse, et persistantes pour garder leur attrait tout au long de l'année, ainsi que d'une borne-fontaine d'eau potable.

Le lieu bénéficie d'un nouveau pavage et de nouveaux bancs pour le confort ; de corbeilles pour la propreté, ainsi que d'un point

d'apport volontaire enterré, intégré au milieu de la végétation, pour la collecte des déchets ; d'un nouvel éclairage, avec des projecteurs LED performants à la consommation électrique réduite, offrant une illumination de l'église plus subtile que les anciens projecteurs archaïques et éblouissants ; de la vidéoprotection, avec 3 caméras reliées au Centre de supervision urbain, pour la sécurité ; et d'un espace adapté pour les terrasses des restaurateurs.

Dans la cour de l'école Notre-Dame, végétalisée, la chapelle de la Miséricorde est mise en valeur, tout comme la fresque réalisée pour le festival Constellations. À côté, une aire de jeux, pyramide de cordages pour les enfants, profite aussi bien aux écoliers qu'aux riverains et passants puisque, originalité du projet, cet espace peut être ouvert au public en dehors des temps scolaires.

À noter la participation financière aux travaux de l'agence de l'eau Rhin-Meuse et de la Région Grand Est.

Un aménagement qui s'inscrit dans le projet global d'urbanisme « Metz ville jardin 2030 », pour offrir toujours plus de nature aux Messins et améliorer leur cadre de vie.

Éclairage public

Metz rallume l'éclairage

L'ÉCLAIRAGE PUBLIC EST RALLUMÉ DEPUIS JUILLET DANS DE NOMBREUX QUARTIERS DE METZ. IL SERA PROGRESSIVEMENT MODULABLE EN DEVENANT « INTELLIGENT ».

En octobre 2022, la municipalité se doit de prendre des **mesures d'économie d'énergie, en raison de la crise énergétique** due à la guerre en Ukraine, entraînant un doublement des prix de l'électricité. Il s'agit d'une part de réduire le chauffage dans les bâtiments publics et d'autre part de procéder à une restriction de l'éclairage public, notamment par son extinction dans certains quartiers entre 0 h/1 h et 5 h/5 h 30 du matin, avant la reprise des transports en commun. L'éclairage est maintenu uniquement au centre-ville, dans le secteur gare et dans les quartiers prioritaires de la ville à forte concentration de logements.

MODERNISER LES ÉQUIPEMENTS

Auparavant, **dès son arrivée en 2020, la nouvelle équipe municipale constate la vétusté de l'éclairage, archaïque**, avec par exemple des luminaires type boule aux ampoules d'autrefois, éclairant plus le ciel que la terre... **La Ville de Metz lance alors un vaste programme de renouvellement et de modernisation de l'éclairage.**

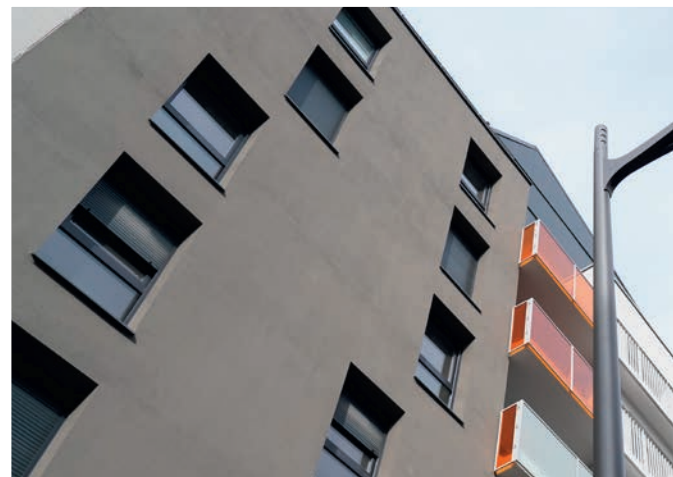
Par le passé commandés par secteur depuis 5 postes sources, les quelque 16 500 points lumineux permettant d'éclairer les espaces publics à Metz sont désormais pilotés au moyen de près de 500 armoires d'éclairage public équipées d'horloges connectées, **pour une gestion de chaque source lumineuse plus habile et plus précise.**

Par ailleurs, **le passage de sources traditionnelles aux sources leds apporte une meilleure qualité d'éclairage**, plus uniforme et dirigé vers ce qu'il convient d'éclairer. **L'éclairage avec des sources leds est aussi plus écologique, car il consomme moins d'énergie. Un coup d'accélérateur est donné, avec des investissements massifs**: 14 millions d'euros en 3 ans (4 M€ en 2023, 4 M€ en 2024 et même 6 M€ en 2025), financés notamment par les dividendes d'UEM, dont la Ville est actionnaire. Ainsi, alors qu'en 2020 15 % seulement du parc étaient équipés en leds, ce ne sont pas moins de 82 % visés fin 2025, pour une économie de 42 % des coûts énergétiques par an, soit près d'1 million d'euros chaque année!



François Grosdidier
Maire de Metz

« Nous rallumons l'éclairage dans la plupart des quartiers, en le modulant, pour éclairer autant qu'il faut, mais juste ce qu'il faut. »



Grâce à un vaste programme de modernisation des équipements, il est maintenant possible de rallumer l'éclairage en conjuguant économies, sécurité et respect de l'environnement.

Afin de préserver la faune nocturne et la biodiversité, les luminaires sont équipés de sources sans spectre bleu dans les sites à enjeux écologiques.



RALLUMER L'ÉCLAIRAGE PUBLIC

Grâce à ces efforts considérables, le retard est rattrapé. **Il est maintenant possible de rallumer l'éclairage sans gaspiller l'énergie, grâce à sa modulation possible avec des leds, et sans préjudice pour la biodiversité, grâce à la pose de lumières sans spectre bleu dans les sites naturels.**

Depuis le mois de juillet, **l'extinction a donc été interrompue, et l'éclairage public a été rallumé dans les quartiers**: Devant-les-Ponts, Bellecroix, Borny, Les Isles, Nouvelle Ville, la Patrotte, Queuleu et le Sablon. L'extinction est toutefois toujours en vigueur dans les zones d'habitat moins denses: Magny, Grigy, une partie du quartier de Vallières, ainsi que dans les zones d'activité économique (Deux Fontaines, Technopôle). Ces choix ont été faits rationnellement, en concertation avec les habitants, et en liaison avec les mairies de quartier et les services de la tranquillité publique.

D'ici à la fin de l'année, le temps d'intervenir sur une dizaine de milliers de candélabres, **l'éclairage sera modulé dans les quartiers où il a été rallumé**. Selon l'avancée de la nuit, il passera ainsi de 100 % à 50 %, puis à une intensité minimale. Au centre-ville, dans le secteur gare et les QPV, l'intensité lumineuse sera réduite de moitié.

EXPÉRIMENTER L'ÉCLAIRAGE INTELLIGENT

Dans le même temps, **l'expérimentation de l'éclairage intelligent à la Grange-aux-Bois se poursuit**, au moyen de la modulation de puissance, d'un éclairage minimal à la place de l'extinction complète selon l'avancée de la nuit et la localisation, et de systèmes de détection de présence aux passages piétons et sur les grands axes. **Cette expérimentation sera étendue au quartier du Sablon en 2026.**

Une attention particulière est portée aux espaces naturels, par exemple le parc de la Seille ou la forêt de Bellecroix, pour **préserver la faune nocturne et la biodiversité**. Dans ces **sites à enjeux écologiques**, les luminaires peuvent être équipés de sources sans spectre bleu et de détecteurs de présence, à l'image des équipements installés sur la promenade du Saulcy.

Grâce à sa prévoyance et son volontarisme pour moderniser ses équipements, **la Ville de Metz rallume l'éclairage, en conjuguant économies, sécurité et respect de l'environnement.**



JUMELAGE AVEC KANSAS CITY

Le 13 juin à l'hôtel de ville, **Quinton Donald Lucas, Maire de Kansas City aux États-Unis, et François Grosdidier, Maire de Metz, ont procédé à la signature officielle de la charte de jumelage entre leurs villes.**

Ce projet de jumelage, amorcé en 2003 sous l'impulsion de Jean-Marie Rausch, se concrétise enfin. Par cet accord, les villes de Kansas City et de Metz affirment leur volonté mutuelle de renforcer leurs liens d'amitié et leurs relations. **Le jumelage vise à faciliter les échanges dans les domaines de l'éducation, la culture, l'art et la pratique sportive, le commerce et le devoir de mémoire.**

Il encourage notamment le développement de la coopération entre les conservatoires et écoles de musique des deux villes, déjà liées par leur **appartenance commune au réseau des villes créatives en matière de musique de l'Unesco.**

C'est dans ce cadre que 2 élèves du département jazz du conservatoire messin Gabriel Pierné avaient été invités à prendre part au « Spotlight Charlie Parker Festival » à Kansas City en 2023. En retour, 2 étudiants américains, musiciens élèves de l'université de Missouri-Kansas City, accompagnés de leur professeur, ont participé à un séjour musical et pédagogique à la rencontre des élèves et professeurs du conservatoire de Metz, donnant lieu à des ateliers et des concerts.

Un jumelage pour que demeure l'amitié franco-américaine, particulièrement celle entre Metz et les Américains, à qui notre ville, par son histoire, doit tant.

METZ, VILLE EUROPÉENNE

Metz possède une dimension européenne affirmée, par sa situation géographique, ses écoles biculturelles, l'enseignement des langues étrangères dans ses établissements scolaires, ses jumelages, ses évènements, etc.

Au mois de mars, le Conseil municipal a voté pour la **candidature de Metz à l'obtention du label « Ville européenne »**. Le 28 mai à l'hôtel de ville a eu lieu la **cérémonie officielle de remise du label à la Ville de Metz.**

Ce label citoyen et transpartisan, créé en 2020, met en valeur **les villes engagées dans une dynamique résolument européenne**, dont les actions participent à la collaboration entre les pays membres et renforcent les liens entre les citoyens de l'Union européenne. Il encourage et félicite les échanges et initiatives dans les domaines de la pédagogie, de la coopération, de la citoyenneté, de la culture et du sport, pour faire vivre l'esprit européen.

Un label qui illustre la stratégie de développement et de rayonnement de la Ville de Metz au sein de l'Europe.



**Label Ville
Européenne**

Restauration

Metz: destination gastronomique

L'INSTALLATION DU RESTAURANT « LOISEAU DE LORRAINE » PLACE DE CHAMBRE CONFIRME L'AMBITION DE METZ DE DEVENIR UNE VÉRITABLE DESTINATION GASTRONOMIQUE.

Un bonheur n'arrive jamais seul. C'est à la suite de la cérémonie du guide Michelin à Metz en mars dernier, et de l'obtention par Charles Coulombeau d'une étoile pour le restaurant Yozora du Centre Pompidou-Metz dont il est le chef, qu'a été dévoilé le projet de restaurant gastronomique place de Chambre.

UN PALAIS DEVENU MARCHÉ

Un projet qui va s'établir dans l'édifice construit au XVIII^e siècle pour être le palais épiscopal, racheté par la Ville après la Révolution pour devenir le marché couvert. Le bâtiment possède un cachet exceptionnel avec ses parements en pierre de Jaumont, ainsi qu'une situation centrale privilégiée. Le niveau inférieur fut, dès 1844, le marché aux poissons. Son entrée située au n°16 de la place de Chambre donne accès à un local d'environ 500 m², avec une belle hauteur sous plafond et de grandes voûtes. En proie aux flammes en 2023, il est resté vide et inexploité depuis.



« Loiseau de Lorraine » est le restaurant gastronomique à vocation étoilée qui ouvrira ses portes place de Chambre, dans les locaux vacants du marché couvert, au printemps 2026.

COMME LOISEAU, RIEN N'EMPÊCHE METZ D'ALLER PLUS HAUT

Consciente du potentiel remarquable de ce bien, la Ville de Metz a lancé un appel à projets pour y installer un restaurant gastronomique, afin de dynamiser l'offre de restauration à Metz et contribuer au développement de la fréquentation touristique.

Le projet retenu a été dévoilé par le Maire de Metz François Grosdidier le 27 mai, aux côtés de Bérandère Loiseau – fille aînée du regretté Bernard Loiseau, chef cuisinier aux 3 étoiles Michelin parmi les plus célèbres de la gastronomie française –, PDG du groupe familial, dont le dernier des 6 restaurants, « Loiseau de France », a été ouvert à Tokyo en 2024.

Le groupe Bernard Loiseau propose de mettre en valeur le terroir lorrain par la haute gastronomie, en rénovant complètement les locaux afin de créer 2 espaces : un restaurant gastronomique d'une cinquantaine de places d'un côté ; et un lounge de l'autre, salon de thé la journée et bar le soir. Dans ce lieu iconique du patrimoine messin au pied de la cathédrale, le restaurant à vocation étoilée s'appellera « Loiseau

de Lorraine », s'adressant aussi bien aux Messins qu'aux voyageurs. Il apportera notamment 2 signatures des établissements Loiseau : un comptoir à pâtisserie et une œnothèque proposant une large sélection de vins au verre. La création d'une douzaine de postes est prévue pour faire émerger les talents locaux. Début des travaux en septembre, pour une ouverture programmée au printemps 2026.

Tandis qu'un autre projet de restaurant gastronomique à la Maison de l'éclusier du Plan d'eau se dessine, la municipalité confirme sa volonté d'attirer les plus grands talents pour décrocher des étoiles. Metz renforce ainsi son attractivité en devenant une ville gastronomique à part entière, faisant définitivement d'elle une véritable destination touristique.

D'excellentes nouvelles pour l'image de notre ville, qui vient d'être référencée destination 3 étoiles, la plus haute distinction, dans le fameux guide vert Michelin Voyages et Cultures !

📞 Informations :
bernard-loiseau.com
Candidatures : recrutement@
bernard-loiseau.com



Metz, une ville qui gagne !



SI METZ A TOUJOURS ÉTÉ UN VÉRITABLE JARDIN ET UN MUSÉE À CIEL OUVERT, ELLE EST AUSSI REDEVENUE UNE VILLE QUI GAGNE. UN SUCCÈS QUI SE VÉRIFIE TANT DANS LES RÉSULTATS SPORTIFS QUE DANS LA PROGRESSION DE METZ DANS LES DIFFÉRENTS CLASSEMENT NATIONAUX.

De simple point sur la carte de France, la Ville de Metz est considérée dorénavant comme **une cité dynamique**. Un attrait retrouvé qui s'est construit grâce à des **victoires importantes** comme l'ouverture d'une **nouvelle école d'ingénieurs**, une première depuis 30 ans, et d'autres plus symboliques, Metz ayant su conserver **la plus haute distinction nationale au niveau de la propreté**.

Des récompenses qui sont le reflet d'un travail important et constant pour **améliorer la vie des Messins au quotidien et favoriser l'attractivité du territoire**. Preuve en est, nous avons gagné près de 2 000 habitants depuis 2022.

Entre réouverture des mairies de quartier, une propreté retrouvée, une présence permanente de la police municipale, un renforcement de la végétalisation, un soutien constant aux associations, **Metz est chaque jour un peu plus proche des Messins**.




📄 En 2022, la Marianne d'Or a été décernée au Maire pour la réouverture de mairies de quartier et l'organisation de réunions de quartier.



Palmarès 2024

-  1^{re} commune en Lorraine où il fait bon vivre
-  1^{re} commune du Grand Est où il fait bon vivre pour nos aînés
-  1^{re} ville de France choisie par les télétravailleurs parisiens
-  2^e ville de France où vous pouvez décrocher un CDI tout en devenant propriétaire
-  Réélu 3^e plus beau marché de Noël d'Europe
-  Metz conserve sa 5^e étoile « Ville éco-propre », plus haute distinction de ce label
-  La gare de Metz élue plus belle gare de France
-  Le port de plaisance de Metz labellisé « Pavillon Bleu »
-  2^e ville de France où il fait bon vivre avec son chien – Le Figaro
-  Plus beau centre-ville commerçant de France dans la catégorie des villes de plus de 100 000 habitants

Palmarès 2025

-  20^e ville de plus de 100 000 habitants récompensée pour sa consommation responsable par Le Bon coin, Too Good To Go et BlaBlaCar
-  Destination 3 étoiles, la plus haute distinction du guide vert Michelin Voyages et Cultures
-  Obtention du label « Territoire engagé pour la nature » 2020-2022 et 2023-2025



METZ, UNE VILLE PLUS PROCHE ✓

La progression dans les différents classements est la conséquence d'un travail sur le cadre de vie. Si Metz rayonne au-delà de ses frontières, c'est parce qu'il y fait bon vivre. Priorité a été mise sur le renforcement de la proximité, sur l'écoute des besoins des Messins, sur la nécessité de remettre en place des services publics dans tous les quartiers et de soutenir ceux qui œuvrent au quotidien pour la concorde. Le dialogue citoyen est la priorité.

PLUS DE SERVICES PUBLICS DE PROXIMITÉ DANS LES QUARTIERS

- › Réouverture de 10 mairies de quartier, 15 adjoints et conseillers délégués de secteur au plus près de vos préoccupations
- › Ouverture d'un nouveau centre social à Borny et rénovation du centre social Georges Lacour sur le chemin de la Moselle
- › Ouverture prochaine d'un espace gymnique et d'un pôle d'escalade sur le site de Belletanche pour un montant de 10 M€
- › Ouverture de la Maison du Luxembourg, pour améliorer le quotidien de milliers de personnes qui travaillent au Luxembourg et habitent dans notre bassin de vie
- › Création d'une véritable Maison des étudiants avec le CAP
- › Création de la Maison de l'innovation, de l'entrepreneuriat, des écoles et de l'université (MIEEU)
- › Rénovation de l'Auberge de jeunesse, réouverture du mini-golf et de son auberge



UN PROGRAMME D'ANIMATION AMBITIEUX ET UN SOUTIEN AUX ASSOCIATIONS RENFORCÉ

- › Plus de 680 000€ consacrés à la rénovation des 4 piscines municipales
- › Plus de 24M€ d'investissements réalisés pour la modernisation des installations sportives
- › Rénovation du bâtiment du kayak club
- › Renforcement du soutien financier aux 77 clubs sportifs
- › Renforcement du soutien financier aux 55 associations sportives (2 M€)
- › Création d'une zone de baignade en eau libre à Metz Plage
- › 1,8 M€ consacré à la rénovation du stade Dezavelle
- › Rénovation de stades synthétiques (APM, Bellecroix et Magny)
- › Gratuité du Musée de la Cour d'Or
- › Démarrage du chantier de rénovation de l'Opéra-Théâtre
- › 3^e plus beau Marché de Noël d'Europe 2 années consécutives
- › Nouvelles manifestations et fêtes dans les quartiers: Macellum, BellissiMetz, Fête de l'eau, etc.
- › 1 million de visiteurs pour le festival Constellations de Metz
- › Le Centre Pompidou-Metz a dépassé les 5 millions de visiteurs depuis son ouverture
- › Création d'un service dédié à la vie associative
- › Création d'un bureau des bénévoles pour le dispositif Messins Solidaires



☞ Soucieuse de rester toujours proche de ses habitants, les mairies de quartier fermées par la municipalité précédente ont été rouvertes. Ici celle de Borny.



📍 La Ville de Metz est exemplaire dans la prévention et la lutte contre les violences faites aux femmes: distribution gratuite de porte-clefs d'alerte, places de stationnement réservées dans les parkings, création d'un lieu d'aide et d'écoute et mise en place de dispositifs d'entraide.



METZ, UNE VILLE PLUS SÛRE ✓

La sécurité des Messins est une préoccupation de tous les instants. Pour répondre à leurs inquiétudes, des moyens importants ont été mobilisés afin de permettre à chacun de vivre paisiblement.

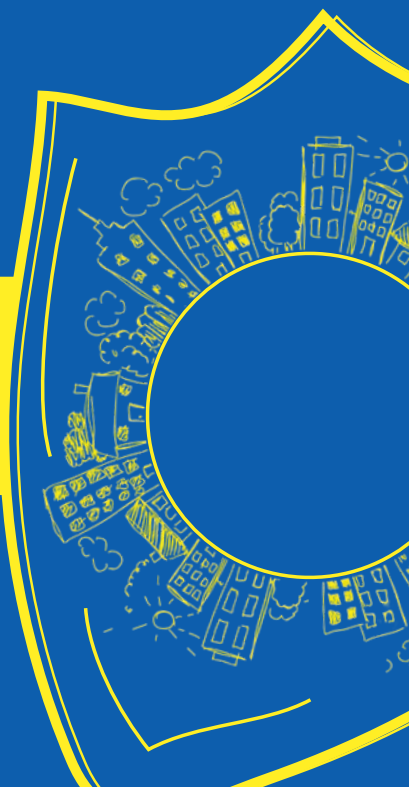
RENFORCER LA PRÉSENCE ET LES MOYENS DE LA POLICE MUNICIPALE

- › Mise en place de la police municipale 24 h/24, 7 j/7, 365 j/an
- › Augmentation de 25 % des effectifs de la police municipale
- › +98 % d'interventions par an
- › Création d'une brigade canine
- › Création d'une police métropolitaine (transports, gardes champêtres)
- › Création d'un Centre de supervision urbain traitant plus de 750 flux de caméras de vidéoprotection (1 000 à l'horizon 2026)
- › Renforcement des actions préventives avec la démarche «Limit's» qui vise à lutter contre l'implication des mineurs dans le trafic de stupéfiants

LUTTER D'AVANTAGE CONTRE LES VIOLENCES FAITES AUX FEMMES

- › Distribution de 6 100 porte-clefs d'alerte pour prévenir les violences faites aux femmes
- › Mise en place des dispositifs d'entraide «Demandez Angela» et «The Sorority»
- › Création de 125 places de stationnement réservées aux femmes dans les parkings, à proximité des entrées/sorties
- › Création de l'Espace SOS femmes - Suzanne Noël
- › Mise en place de la commission de lutte contre les violences faites aux femmes
- › Travail en partenariat avec toutes les associations pour les journées du 25 novembre et du 8 mars

📍 La sécurité des Messines et des Messins est une priorité absolue. La Ville de Metz disposera de 1 000 caméras de vidéoprotection en 2026, dont les flux sont gérés par le nouveau Centre de supervision urbain.



METZ, UNE VILLE PLUS PROPRE ✓

Si notre ville a renoué avec son attractivité, c'est aussi et surtout car ses rues sont de plus en plus propres. C'est un préalable essentiel pour donner envie de visiter, d'habiter et surtout de rester vivre à Metz.

METZ DANS LE TOP 3 DES VILLES LES PLUS PROPRES DE FRANCE

- › Reconduction de la 5^e étoile du label « Ville éco-propre », la plus haute distinction nationale
- › La fierté de vivre dans une ville propre avec un taux de satisfaction en hausse
- › 83 % pour les habitants
- › 80 % pour les commerçants
- › 97 % pour les touristes
- › 87 % pour les non-résidents
- › 450 000 € investis dans l'achat de matériel dédié à la propreté
- › Vers la fin des sacs-poubelle à même le sol
- › Poursuite de la conteneurisation de la ville avec 500 cuves enterrées et aériennes installées
- › Ouverture de 6 locaux à déchets



Metz est devenue l'une des villes les plus propres de France avec de nouveaux moyens consacrés à la propreté, la refonte de la collecte des déchets, une lutte de tous les instants contre les incivilités, etc.

METZ, UNE VILLE JARDIN ✓

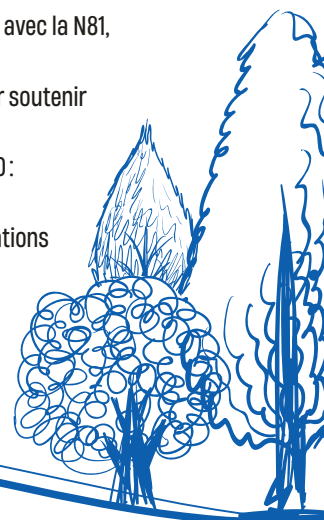
Metz est une ville d'eau, arborée, qui possède une riche biodiversité. Pour la rendre plus agréable, l'accent a été mis sur la nécessité de renouer avec la nature. Il est autant question de sublimer la ville que de la transformer pour lutter contre le réchauffement climatique. Repenser les places, les rues, les parcs, les cours d'école est une évidence pour faire face à des températures de plus en plus élevées. Aussi, le retard a été rattrapé en rénovant les bâtiments municipaux et l'éclairage public pour répondre à ce défi. Les moyens consacrés à l'éducation à l'environnement et à l'accompagnement en matière de rénovation énergétique ont été accrus. Cette volonté de favoriser les échanges entre les individus est également omniprésente dans l'aménagement des espaces publics. Il s'agit de reconnecter les espaces entre eux et avec les Messins.

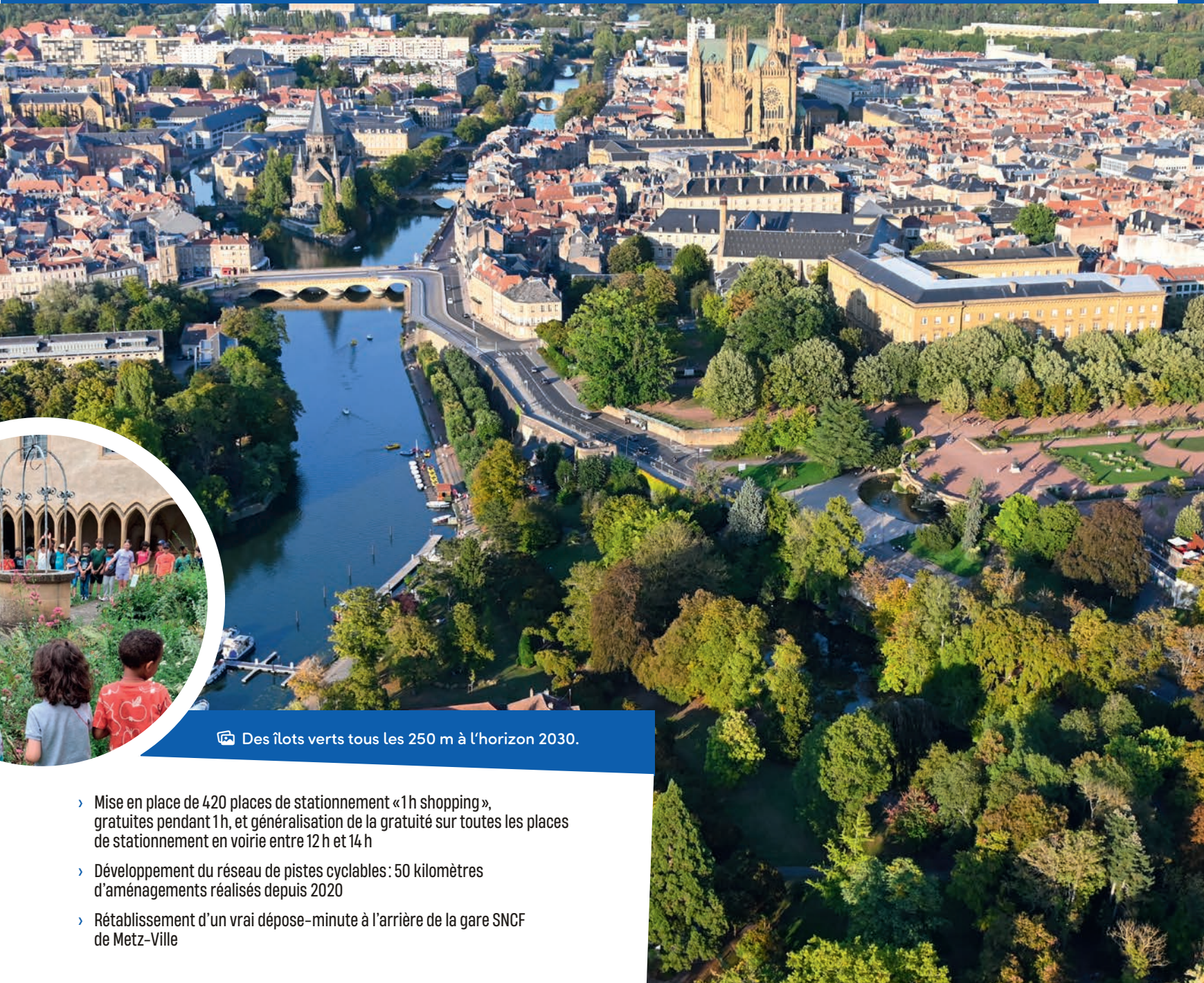
RENFORCER LA PRÉSENCE DE LA NATURE EN VILLE

- › 59 végétalisations de cours d'école
- › Un budget consacré à la végétalisation de la ville multiplié par 3
- › 34 000 arbres plantés, pour lutter contre les îlots de chaleur et ramener la biodiversité
- › 1 000 jardins familiaux aménagés en 2026
- › Augmentation du nombre de fontaines à eau (70 au total)
- › Éducation à la préservation de l'environnement avec l'ouverture du jardin suspendu des Récollets et la poursuite des travaux de rénovation du cloître (coût total 16 M€)
- › Ouverture du pavillon de la biodiversité au Musée de la Cour d'Or

REPENSER L'AMÉNAGEMENT DE NOS RUES POUR APAISER LES RELATIONS

- › Requalification des rues Serpenoise et Ladoucette: l'aménagement de la Serpentine a vocation à redynamiser le centre-ville
- › Requalification des rues et des places de la ville à l'image des travaux de la rue de la Chèvre
- › Extension du plateau piétonnier En Fournirue et rue des Allemands
- › Aménagements repensés pour permettre la meilleure cohabitation entre les usagers (cyclistes, voitures et piétons), à l'instar de l'avenue Foch
- › Création de la ligne C du Mettis et extension de la ligne A jusqu'à l'hôpital Robert Schuman
- › Création de nouvelles dessertes de quartier: Outre Seille avec la N81, les Coteaux de la Seille avec la N85
- › Mise en place de la gratuité des navettes N81 et N83 pour soutenir l'activité commerciale du centre-ville
- › Développement des navettes fluviales électriques Metz'0: 2 lignes et 6 arrêts desservis
- › Mise en place des vélos en libre-service Graoulib': 20 stations et 150 vélos fin août, 55 stations et 385 vélos fin 2025
- › Création d'une seconde agence VéloMet' place d'Armes (ouverture les dimanches et jours fériés)






 Des îlots verts tous les 250 m à l'horizon 2030.

- › Mise en place de 420 places de stationnement «1h shopping», gratuites pendant 1h, et généralisation de la gratuité sur toutes les places de stationnement en voirie entre 12 h et 14 h
- › Développement du réseau de pistes cyclables: 50 kilomètres d'aménagements réalisés depuis 2020
- › Rétablissement d'un vrai dépose-minute à l'arrière de la gare SNCF de Metz-Ville

RÉDUCTION DE LA FACTURE ÉNERGÉTIQUE

- › Rénovation thermique des bâtiments municipaux (gymnase de Bellecroix pour 1,2 M€, Centre technique Dreyfus Dupont pour 3,3 M€)
- › Renforcement de l'accompagnement des particuliers dans la rénovation thermique de leur logement: l'Agence locale de l'énergie et du climat (ALEC) a vu sa subvention multipliée par 7
- › Installation de panneaux photovoltaïques dès que cela est techniquement possible sur les bâtiments municipaux (par exemple à l'école des Hauts de Vallières)
- › Raccordement des bâtiments municipaux au réseau de chauffage urbain: 8 nouveaux raccordements
- › 56 % des énergies utilisées pour le chauffage des bâtiments municipaux proviennent de sources renouvelables
- › Réduction de 20 % des consommations énergétiques des bâtiments municipaux
- › Modernisation de l'éclairage public: +75 % de passage en LED, soit 2 400 points lumineux par an (12 M€), et mise en place de l'éclairage intelligent

 Plantation d'arbres et végétalisation massive: la municipalité ramène la nature en ville, en créant des îlots de fraîcheur qui purifient l'air et accueillent la biodiversité.

ACCORDER UNE PLACE RESPECTUEUSE À L'ANIMAL DANS LA VILLE

- › Création de 6 espaces sans laisse « Prestiges » (Grange-aux-Bois, Sablon, Centre-Ville, Nouvelle Ville, la Patrotte et Grigy)
- › Création d'une délégation au bien-être animal et sortie de la fourrière du service chargé des déchets
- › Arrêt de la capture des oiseaux à des fins d'euthanasie et installation de 3 pigeonniers contraceptifs (Bellecroix, Sablon, projet sur le secteur de la Tour Camoufle, etc.)
- › Augmentation des subventions aux associations chargées de la stérilisation des chats errants

METZ, PLUS AGRÉABLE POUR LES FAMILLES ✓

À Metz, il fait bon vivre à tout âge. Pour cela, des actions ont été mises en œuvre pour répondre aux demandes et aux besoins. Une ville pour tous, qui prend aussi bien en compte les premiers pas vers la parentalité et la nécessité de pouvoir y grandir et y vieillir que le quotidien des personnes en situation de handicap.

DES MESURES ATTENDUES POUR LES PARENTS ET LES ENFANTS

- › Retour à la semaine de 4 jours dans les écoles
- › Mise en place du plan mercredi
- › Rénovation des établissements scolaires : 8 M€ investis depuis 2020
- › Gratuité des fournitures scolaires
- › Crèches certifiées par l'AFNOR (Certi'crèche), avec des exigences tant pour le bien-être des enfants que des parents
- › Dématérialisation de la procédure d'inscription en crèche
- › 1^{re} ville du Grand Est à expérimenter les couches compostables
- › Installation de fontaines à eau dans l'ensemble des crèches et remplacement de l'intégralité de la vaisselle en plastique par des matières naturelles (verre et inox)
- › 2 structures d'accueil de la petite enfance ouvertes en horaires atypiques ou 24 h/24
- › Nouveau restaurant scolaire du Petit Bois à Borny

RENFORCER L'ACCUEIL DES ENFANTS AU SEIN DES CRÈCHES ET DES ÉCOLES

- › Création de la Maison des bébés pour accompagner les futurs et jeunes parents
- › 59 végétalisations de cours d'école
- › Modernisation en cours des crèches des Buissonnets et de la Vigneraie
- › Rénovation de la crèche L'île aux Trésors
- › Installation de 100 figurines ludiques conçues pour renforcer la sécurité aux abords des écoles et des passages piétons
- › Création de plus de 20 postes au sein de la Ville de Metz consacrés à la petite enfance
- › 2 Maisons d'assistantes maternelles dotées de 8 assistantes maternelles
- › Nombre d'auxiliaires de puériculture multiplié par 2
- › Interdiction de fumer devant les écoles et dans les parcs, sur proposition du Conseil municipal des enfants



📍 Metz est la 1^{re} ville de France à avoir obtenu le plus haut niveau de labélisation « Ville amie des aînés ». La Ville de Metz promeut la place et la participation des seniors dans la vie de la cité.



Le dynamisme de l'enseignement supérieur permet aux jeunes de se construire un avenir brillant à Metz : extension de Georgia Tech, développement du campus franco-allemand de l'ENSAM, projet d'école vétérinaire, nouvelle école d'ingénieurs I2L, etc.



Metz offre les meilleures conditions pour le bien-être des enfants et accompagne les futurs et jeunes parents.

RETROUVEZ TOUTES
LES RÉALISATIONS
DANS VOS QUARTIERS
DEPUIS 2020
EN SCANNANT
CE CODE QR



ACCOMPAGNER D'AVANTAGE LES JEUNES

- › Création des conseils de quartier jeunes
- › Pass Metz Loisirs : une aide pour faciliter l'accès des enfants de 4 à 17 ans à une activité sportive, culturelle, de loisirs
- › Mise en place d'un programme d'animations gratuites pour les jeunes de 5 à 16 ans (560 ateliers pour près de 12 700 enfants)
- › Spécialisation du multi-accueil de Magny afin d'accueillir des enfants en situation de handicap
- › Renforcement de l'accompagnement des familles ayant un enfant en situation de handicap grâce au partenariat avec l'association ALYS
- › La Ville de Metz est labélisée « Cité éducative » depuis 2021. Il s'agit d'actions concrètes à l'égard des 0-25 ans dans les quartiers prioritaires de la ville (Borny, Bellecroix et Metz-Nord). L'objectif est de lutter contre le décrochage scolaire et de renforcer l'insertion professionnelle
- › Ouverture de l'école d'ingénieurs I2L (Institut en innovation logistique), une première depuis 30 ans
- › Création de l'Institut de photonique
- › Projet d'école vétérinaire
- › Logements étudiants : réhabilitation de l'ensemble du parc existant aux côtés du CROUS

METZ, TOUJOURS PLUS AMIE DES AÎNÉS

- › Metz « Ville amie des aînés » : 1^{re} ville à avoir obtenu le label platine
- › Semaine bleue : chaque jour une activité gratuite (concert à l'Arsenal, marche bleue, salon des aidants, inclusion numérique, thé dansant, séance de cinéma, visite du Centre Pompidou-Metz, etc.)
- › Promotion de la place des seniors dans la cité et de leur participation citoyenne, avec le Conseil des seniors
- › Pass Avant'âges : coup de pouce financier destiné aux Messins de 65 ans et plus pour se distraire, se cultiver, entretenir sa forme et son bien-être
- › Près de 27 000 colis de Noël distribués entre 2020 et 2025

METZ, PLUS PROTECTRICE ✓

La crise sanitaire l'a démontré, nos villes sont en première ligne sur les questions de santé. Plus largement, les missions se sont diversifiées devant l'amplification du phénomène de l'errance, des addictions et la multiplication des maladies mentales.

- › Ouverture du centre de vaccination Saint-Symphorien en février 2021
- › Travail pour obtenir l'universitarisation du CHR Metz-Thionville
- › Organisation du 1^{er} colloque sur la santé mentale
- › Recrutement au sein du CCAS d'une personne affectée au sujet de l'errance
- › Prospection et promotion du territoire pour aider à l'installation de professionnels de santé : stratégie de communication lancée avec l'agence d'attractivité Inspire Metz
- › Formation des citoyens aux gestes de premiers secours : Journée mondiale des premiers secours, formation des personnels municipaux
- › Installation de défibrillateurs dans des véhicules de la police municipale

Exploits sportifs

Les clubs messins au sommet

LA VILLE DE METZ EST FIÈRE DE SES ASSOCIATIONS SPORTIVES ! METZ MAGAZINE REVIENT SUR LES RÉSULTATS DE QUELQUES CLUBS PHARES MESSINS ET DE LEURS ATHLÈTES POUR LA SAISON 2024-2025.

Handball, bien sûr. Football, évidemment. Mais aussi tennis de table, athlétisme, triathlon, basket-ball, natation, gymnastique, rugby, escrime et autres sports de combat, kayak, base-ball, tennis, aviron, etc. : impossible de tous les citer... Dans les stades, les gymnases, les bassins, sur tous les terrains, les associations, clubs sportifs et athlètes messins ont fait briller les couleurs de Metz au niveau local, national et international. Félicitations !

METZ HANDBALL : UNE INVINCIBILITÉ EXCEPTIONNELLE

Nos Dragonnes, fierté messine, ont gagné un 27^e titre de championnes de France en demeurant invincibles durant toute la saison (26 victoires pour 26 matchs), et ont signé un nouveau doublé avec leur victoire, la 13^e, en finale de la Coupe de France. Elles ont aussi réalisé un très beau parcours en Ligue des Champions, en terminant à la 4^e place.

Soutenues par un public toujours plus nombreux, elles ont réalisé une saison exceptionnelle, dénotant le savoir-faire unique de Metz Handball, club qui détient le plus beau palmarès, inégalé, du sport français.

Petit clin d'œil au passage à leurs collègues messieurs, qualifiés pour la première fois de leur histoire en finale fédérale de la Coupe de France.



Invaincues, les Dragonnes soulèvent leur 27^e trophée de championnes de France, après avoir brandi leur 13^e Coupe de France quelque temps auparavant, devant un public fidèle et toujours plus nombreux.

FC METZ : DE RETOUR DANS L'ÉLITE

Les Grenats débute la saison 2025-2026 de Ligue 1 le 17 août au stade Saint-Symphorien, par un derby contre Strasbourg qui promet... Un an à peine après sa descente en Ligue 2, le FC Metz a rejoint l'élite du football français, à l'issue d'un match de barrage retour haletant, jusque dans les prolongations. Un véritable collectif porté par de fidèles supporters désignés meilleur public de Ligue 2, avec la meilleure affluence à raison de près de 20 000 spectateurs en moyenne à domicile.

Afin que le plus grand nombre puisse partager ce grand moment en communion, le Maire avait décidé la retransmission de la rencontre sur un écran géant installé place de la République, donnant lieu à un engouement populaire et une ferveur inoubliable. Ici c'est... Metz !





À l'issue d'une saison remarquable, les joueuses de l'équipe Pro A de Metz Tennis de Table ont été sacrées championnes de France et vice-championnes d'Europe.

Photo : Pauline Harré

METZ TENNIS DE TABLE : UN CLUB MAJEUR

La saison 2024-2025 a confirmé l'excellence de Metz TT : il s'impose comme l'un des clubs français et européens majeurs de tennis de table. Les dames de l'équipe messine de Pro A ont remporté le championnat national et ont brillé sur la scène internationale en devenant vice-championnes d'Europe. Leur palmarès s'étoffe : 6 titres de championnes

de France (2015, 2016, 2017, 2022, 2023 et 2025), un titre de championnes d'Europe en coupe ETTU (2018), ainsi que plusieurs fois quart de finalistes, une fois demi-finalistes (2021) et 2 fois finalistes (2023 et 2025) de la Ligue des Champions. Bravo !

ATHLÉTISME METZ MÉTROPOLE : À NOUVEAU DANS LE TOP 16 FRANÇAIS

L'association A2M, au rôle prépondérant dans les championnats d'athlétisme régionaux et nationaux, s'offre une place bien méritée en Élite B, dans le cadre des Interclubs à Reims en mai dernier, et réintègre le cercle des 16 meilleurs clubs français. Hourra !

METZ TRIATHLON : LE TRIOMPHE DE BENJAMIN CHOQUERT

Coup de cœur pour un licencié de Metz Triathlon, Benjamin Choquert, qui a décroché un 2^e titre individuel mondial en duathlon (course à pied et course cycliste), lors des Championnats du monde multisports à Pontevedra au mois de juin. À 39 ans, l'athlète continue d'accumuler les performances. Un exploit remarquable qui prouve qu'avec l'expérience et le panache, l'âge n'est qu'un nombre.

Pour la montée du FC Metz en Ligue 1, la Ville de Metz a installé un écran géant place de la République afin que le plus grand nombre puisse partager ce grand moment en communion.



PLAN CANICULE : INSCRIVEZ-VOUS

Le Centre communal d'action sociale (CCAS) de la Ville de Metz appelle au **recensement de toutes les personnes isolées, âgées ou en situation de handicap vivant à domicile**, qui ne seraient pas déjà inscrites au registre des personnes fragiles, utilisé notamment lors du **Plan canicule**.

Lors des épisodes caniculaires, quand la Préfecture déclenche le Plan départemental d'alerte et d'urgence, **une plateforme d'appels est mise en place. Chaque personne inscrite reçoit un appel**, pour prendre de ses nouvelles et lui rappeler les bons gestes pour se prémunir de la chaleur et de ses conséquences. **L'inscription au registre facilite aussi l'intervention des services sociaux et sanitaires le cas échéant.**

La Ville de Metz et son CCAS se mobilisent pour vous. Ils vous invitent à vous protéger durant les fortes chaleurs sans attendre leurs premiers effets éventuels (maux de tête, crampes, nausées, etc.) : restez au frais, buvez de

l'eau, évitez l'alcool, mouillez votre corps, fermez les volets et fenêtres le jour, aérez la nuit, mangez frais et équilibré en quantité suffisante, préférez les activités sans efforts, donnez et prenez des nouvelles de vos proches.

④ Renseignements et inscriptions en appelant Allo Mairie au 0800 891 891 (appel et service gratuits), ou en se rendant au CCAS de la Ville de Metz, 24 rue du Wad-Billy.



CÉRÉMONIE DES NOCES D'OR

Avis aux couples célébrant cette année leurs 50 ans (noces d'or), 60 ans (noces de diamant), 65 ans (noces de palissandre), 70 ans (noces de platine) et 75 ans (noces d'albâtre) de mariage. Pour les féliciter de la longévité de leur union, ils seront mis à l'honneur par la Ville de Metz à l'occasion d'une cérémonie qui aura lieu **dimanche 9 novembre 2025 à 11 h à l'hôtel de ville.**

Tous les couples concernés résidant à Metz sont invités à se faire connaître auprès des mairies de leurs quartiers, de l'hôtel de ville ou bien du service du protocole de la Ville de Metz en appelant au 03 87 55 50 11, avant le 24 octobre 2025.

CHALLENGE PIÉTONS

Action à destination des enfants, le Challenge piétons est une mise en situation pratique dans des conditions réelles où ils se déplacent en autonomie dans les rues de Metz, en plein centre-ville.

Sur un parcours de 2 km, jalonné par des encadrants, ce défi leur demande de **respecter les règles de sécurité routière** en adoptant les comportements adaptés appris durant leur formation à l'école.

Organisée par la Ville de Metz, l'Eurométropole et la Direction des services départementaux de l'Éducation nationale de la Moselle, la 19^e édition a rassemblé le 19 juin dernier **près de 900 élèves de 45 classes de CE1 des écoles messines**, ainsi que près de 150 bénévoles mobilisés pour l'occasion.

Une quinzaine de partenaires ont animé des **stands pédagogiques** (sensibilisation à la sécurité routière, à la mobilité « douce », aux déplacements des personnes à mobilité réduite, aux gestes de premiers secours, etc.) place de la République, d'où les enfants sont repartis à l'issue du parcours avec un diplôme attestant leur participation à cette **expérience de déplacement autonome à pied en milieu urbain**.



VÉLOS EN LIBRE-SERVICE GRAOULIB'

Présenté le 3 juin, Journée internationale du vélo, GraouLib' est le **nouveau dispositif de location de vélos en libre-service, à des tarifs attractifs, pour les déplacements de courte durée**, déployé à Metz et dans 6 communes périphériques (Le Ban-Saint-Martin, Longeville-lès-Metz, Marly, Montigny-lès-Metz, Moulins-lès-Metz et Woippy).

GraouLib', ce seront d'ici à la fin de l'année 55 stations, conçues pour occuper le moins de place dans l'espace public, et 350 vélos faciles d'utilisation, à la disposition du plus grand nombre. **De beaux vélos de qualité, à assistance électrique**, légers mais robustes, sans passage de vitesses, avec des pneus renforcés, un antivol intégré, pensés pour les personnes qui n'ont pas l'habitude d'en faire. Leur vitesse est limitée à 25 km/h, tandis qu'un système de géolocalisation pourra permettre de les brider, par exemple à 10 km/h sur le plateau piétonnier ou à 20 km/h dans les zones de rencontre.

Ils fonctionnent simplement en activant un code QR avec un smartphone.

L'objectif est d'**amplifier la part du vélo dans les déplacements au sein de la métropole** (grâce aussi à la réalisation de 10 km linéaires de pistes cyclables par an, 3 fois plus qu'avant 2020), déjà en augmentation de 25 % entre 2024 et 2025. GraouLib' se présente ainsi comme une nouvelle solution de mobilité, complémentaire à la location de vélos de plus longue durée proposée par VéloMet', qui sera **mise en service à la fin de l'été, avec une offre promotionnelle de lancement en vigueur jusqu'au mois de mai 2026**.

Festival Constellations de Metz

Métamorphoser la ville et le patrimoine

LE FESTIVAL CONSTELLATIONS INVITE À REDÉCOUVRIR METZ ET SON PATRIMOINE, À REGARDER LA VILLE D'UN POINT DE VUE NOUVEAU À TRAVERS LE PRISMÉ DES ARTS NUMÉRIQUES ET URBAINS.

En Nexirue, on admire une fresque murale de l'artiste C215, le portrait du poète messin Paul Verlaine, situé à proximité de sa maison natale, qui surgit dans la perspective de la cathédrale.



Jusqu'au 30 août, la 9^e édition du festival international Constellations de Metz sublime le patrimoine multiséculaire messin en utilisant des technologies innovantes de l'art numérique et des créations de l'art urbain. Il concilie tradition et modernité, en faisant dialoguer l'héritage patrimonial et la création contemporaine.

Au-delà de l'art, **Constellations** est un vecteur d'attractivité qui stimule la fréquentation touristique à Metz en période estivale et participe à son rayonnement. Un succès qui se confirme chaque année, avec une hausse de fréquentation constante qui amène à fixer l'objectif ambitieux de dépasser 1 200 000 visiteurs ! Dans cette optique, la municipalité a tenu à conforter la manifestation tout en la renouvelant, avec par exemple pour cette 9^e édition un concours de mappings à 360°.

UN REGARD NOUVEAU SUR METZ, DE JOUR COMME DE NUIT

Constellations, ce sont des explorations artistiques de jour et de nuit, des expériences esthétiques et sensorielles mêlant différentes formes d'art : art numérique, créations visuelles, fresques murales et installations urbaines. Une programmation de nuit autour de l'art numérique, avec un parcours de 4,5 km ponctué de 17 œuvres, sur le thème des métamorphoses artificielles, qui interrogent sur les frontières mouvantes entre ce qui est réel et ce qui est virtuel, entre l'humain et le post-humain, le naturel et l'artificiel.





All Water de l'artiste messine Vanessa Steiner, cascade réalisée en pixel art sur les escaliers du square Boufflers donnant sur le boulevard Poincaré.

Le mapping *Terraforma* de Fensch Toast sublime la façade occidentale de la cathédrale Saint-Étienne et sa rosace.



Enlightenment d'Antoine Goldschmidt, du studio belge Magicstreet, œuvre lumineuse, immersive et organique, a été créée spécialement pour l'hôtel de région.

Une programmation de jour autour de l'art urbain, composée de 11 œuvres dans l'espace public, surgissements artistiques déroutants qui, dans une dérive perceptive, explorent le thème du trompe-l'esprit, par des jeux d'échelles, d'illusions et de perspectives.

Difficile de rendre compte du festival et de ses œuvres par des descriptions, *Constellations de Metz* ne se raconte pas, il se vit et s'expérimente...

DES MAPPINGS ET DES VOTES

Avant de se lancer dans l'aventure, évoquons tout de même l'incontournable et la nouveauté.

L'incontournable, c'est le fameux et toujours très attendu mapping vidéo sur la cathédrale Saint-Étienne. Intitulé *Terraforma*, réalisé par le studio indépendant de création et production audiovisuelle messin Fensch Toast, il propose durant une quinzaine de minutes un voyage galactique pour nous faire réfléchir à notre place dans l'univers.

La belle nouveauté de cette édition, c'est le concours international de mapping vidéo à 360° dans le Cloître des Trinitaires, qu'on penserait bâti spécialement pour accueillir cette discipline. Projetées sur ses façades, 5 créations d'artistes originaires d'Allemagne, de France, d'Indonésie et de Roumanie ont été sélectionnées par un jury de professionnels, parmi ce qui se fait de mieux dans le mapping immersif.

Le public peut voter pour le mapping qu'il souhaite voir remporter le concours, au moyen d'un code QR positionné sur place, à raison d'un vote par personne et par soirée. Le vainqueur sera désigné à l'issue du festival.

Constellations de Metz est un festival inclusif : tous les sites sont accessibles aux personnes à mobilité réduite ; des visites guidées en langue des signes française (LSF) sont programmées ; un document facile à lire et à comprendre (FALC) a été édité (disponible à la station d'information et à l'Office de tourisme) ; tandis que l'équipe de médiateurs du festival a été formée pour accompagner les déficients visuels en leur décrivant au creux de l'oreille les éléments visuels du parcours Pierres Numériques. Dernière précision : le festival **Constellations de Metz est entièrement gratuit !**

- ③ Informations, programme, parcours, plans : sur constellations-metz.fr et dans la brochure disponible dans les équipements municipaux et à la station d'information.
Station d'information : place d'Armes, du jeudi au samedi de 14h 30 à 0h15, dimanche de 14h30 à 18h.
Programmation nocturne : tous les jeudis, vendredis et samedis soir du 24/07 au 09/08 de 21h30 à 0h15 et du 14/08 au 30/08 de 21h à 0h15 (pas de mapping sur la cathédrale le 30/08 en raison du grand soir des Fêtes de la Mirabelle).

Loisirs

¡Vamos
a la playa!

**LIEU DE VIE, DE PARTAGE ET D'ÉVASION
OÙ RÉGNENT DÉTENTE, FRAÎCHEUR ET
ANIMATIONS, METZ PLAGE REVIENT JUSQU'AU
17 AOÛT AU PLAN D'EAU, MÉTAMORPHOSÉ EN
UNE VÉRITABLE STATION BALNÉAIRE.**

Ceux qui abandonnent Metz pour un peu de dépaysement pendant les grandes vacances vont avoir des regrets, tandis que ceux qui ne peuvent pas partir se réjouiront... Car **dans notre ville, durant l'été, il se passe beaucoup plus de choses que dans bien d'autres destinations balnéaires et estivales.**

SUR LE PLAN D'EAU, LA PLAGE

Ainsi de Metz Plage qui, fort de ses plus de 130 000 visiteurs l'année dernière, revient pour sa 17^e édition. **Depuis le 1^{er} jour des vacances scolaires et jusqu'au 17 août, ce sont 6 semaines de réjouissances qui attendent les visiteurs, au Plan d'eau à deux pas du centre-ville.**

On ne change pas une recette qui gagne, mais on la bonifie: ambiance plage, avec **700 tonnes de sable fin aménagées en pente douce**, parasols, îlots de verdure et nombreux espaces ombragés. **Pour la 3^e année consécutive, une baignade naturelle, dont la qualité de l'eau est testée quotidiennement, surveillée et animée par la Ligue Grand Est de natation, offre le plaisir de nager et barboter comme à la mer.** Autour, des espaces pour bronzer, se détendre en mode farniente, pique-niquer et s'amuser. De **nombreuses activités nautiques et aquatiques pour tous** sont proposées aux plagistes (aquapark avec 2 modules supplémentaires, piscine et plateforme aqualudique, jeux d'eau, etc.), accompagnées de **multiples animations ludiques, sportives, culturelles et créatives**: terrains de sport variés (beach-soccer, beach-volley, etc.); espaces pétanque, mölkky, trampoline; bacs à sable; ludothèques; retour de l'accrobranche et sa tyrolienne, etc. Avec les initiations sportives diverses, les cours de yoga, d'arts du cirque, les séances de tai-chi, de sophrologie, et autres parties d'échecs qui ponctuent les journées, **impossible de s'ennuyer!**

Temps forts

Après les Journées développement durable, le Tournoi des quartiers de beach-rugby, les Journées bien-être et la Journée de la police nationale au mois de juillet, d'autres temps forts rythment le mois d'août à Metz Plage:

5 août

Journée fête foraine

6 août

Cinéma en plein air avec le film
Un p'tit truc en plus d'Artus

14 août

Journée inclusive
du Centre communal d'action sociale

15 août

Démonstration et apprentissage
des gestes qui sauvent avec la Croix Rouge

19 août

Vente des plantes
ayant servi à décorer Metz Plage par Botanic



Pour les tout-petits de moins de 3 ans, le «**Coin des Petits Bouts**», sécurisé, dispense jeux en bois, tapis d'éveil et ateliers sensoriels.

Des équipements bien pratiques sont mis à disposition : cabines de change et blocs sanitaires, casiers sécurisés pour déposer ses effets personnels, matériel de plage et sportif à emprunter, borne de recharge pour téléphone alimentée par des panneaux solaires, points d'eau potable sur l'ensemble du site et tunnel de brumisation pour se rafraîchir, etc.

UNE NOUVELLE GUINGUETTE

Nouveauté de cette édition, la **Guinguette Rouge** située au bout de la pointe Hildegarde. Grâce à son **ouverture prolongée jusqu'à 23 h**, à son offre de **restauration variée** aux saveurs estivales, elle invite à prolonger les soirées d'été en famille et entre amis, dans une **ambiance festive nourrie de concerts et de DJ sets**. On y **accède à pied par son entrée propre, ou en bateau au moyen d'une navette** au départ de la rue des Roches, en contrebas de la place de Chambre. Cette arrivée insolite est permise depuis l'inauguration, début juillet, du **nouveau ponton Hildegarde, aménagé pour embellir le Plan d'eau, développer l'activité économique et touristique et rendre accessibles au plus grand nombre les plaisirs de la navigation sur la Moselle**.

Pour la 3^e année consécutive, une baignade naturelle, dont la qualité de l'eau est testée quotidiennement, surveillée et animée par la Ligue Grand Est de natation, offre le plaisir de nager et barboter comme à la mer.



À Metz Plage, de nombreuses activités nautiques et aquatiques pour tous, ainsi que de multiples animations ludiques, sportives, culturelles et créatives, sont proposées aux plagistes.

Pour rappel, on vient à Metz Plage à pied, à vélo grâce à un parking sur place, en bus avec le réseau Le Met', ou bien en voiture en profitant d'un **forfait à 3€ la journée au parking Indigo République** (et en n'oubliant pas de faire valider son ticket au chalet d'accueil de Metz Plage...).

On peut également y venir en fauteuil roulant. **Labélisée «Handiplage»**, le site est accessible aux personnes à mobilité réduite (PMR) et dispose de nombreux équipements adaptés (rampes, fauteuil PMR pour se baigner disponible au poste de secours, tables de pique-nique ad hoc, etc.).

Metz Plage est aussi labélisée «Plage sans tabac», ainsi que «Développement durable, le sport s'engage», pour ses pratiques vertueuses en matière de réduction des déchets et d'utilisation raisonnée de l'eau.

Merci à la cinquantaine de partenaires, clubs et associations locales, sans lesquels on ne passerait pas un aussi bel été à Metz, sans s'ennuyer, **tout ça gratuitement!**

🕒 Tous les jours jusqu'au 17 août, Metz Plage est ouvert de 11h à 20h, et la Guinguette Rouge de 18h à 23h. Informations et programme des animations sur metz.fr

Fêtes de la Mirabelle

Fruit d'or de la concorde

RENDEZ-VOUS INCONTOURNABLE DE LA FIN DE L'ÉTÉ, LES FÊTES DE LA MIRABELLE RASSEMBLENT AUTOUR D'UNE RICHE PROGRAMMATION ET PARTICIPENT AU RAYONNEMENT DE METZ.

Dans la mythologie grecque, la Pomme d'or de la Discorde est un présent fait par Éris, la déesse de la discorde, à la plus belle des déesses de l'Olympe, créant une rivalité qui conduira finalement à la guerre de Troie. À Metz, c'est tout le contraire. **Notre fruit d'or rassemble habitants et visiteurs venus en nombre dans un esprit d'union, de concorde, de joie et de bonne humeur** : les vacances d'été s'achèvent en beauté avec les traditionnelles Fêtes de la Mirabelle. Cette année, elles reviennent en force avec **2 week-ends ponctués, entre autres réjouissances, d'un couronnement, d'une grande parade nautique, d'un magnifique feu d'artifice, de concerts, d'animations pour tous et de bien d'autres surprises!**

À L'ESPLANADE DU 22 AU 24 AOÛT

Tous les jours de 10 h à 19 h, le **marché des saveurs et des arts** déploie sur l'Esplanade ses plus de 80 stands de l'artisanat et du terroir qui fournissent leurs produits locaux du Grand Est.

Au même endroit de 11 h à minuit, une **guinguette animée** pose l'ambiance : buvettes, restauration variée avec de bons produits, espaces de détente et ludique (pétanque, mölkky, jeux géants en bois, etc.), déambulations et animations artistiques (fanfares, DJ sur roues, machines déambulatoires et Graouilly, etc.).

Sur scène : la 2^e édition de la **Mirabelle du rire** et ses humoristes le 22 août ; vous-même, en relevant le défi de chanter vos hits préférés « on stage » avec le groupe 24KARAOKE le 23 août ; et le spectacle hip-hop pour les jeunes ados des Frères Casquette le 24 août. **Le soir, de bons concerts pour tous**, avec Luiza et la joie de sa musique ensoleillée le vendredi, Guiz du groupe Tryo le samedi et El Gato Negro et sa pop subtropicale le dimanche.

À l'Arsenal Jean-Marie Rausch le 22 août à 20 h 30, sur le thème des légendes et histoires de Metz, le **couronnement de la Reine de la Mirabelle**, choisie parmi les 8 candidates, prend la forme d'un show télévisé. Il est présenté par Moselle TV et retransmis en direct sur la chaîne, les réseaux sociaux et à l'Esplanade. Il verra désignée une ambassadrice, élue sur des critères d'éloquence, de culture générale et d'élégance, pour porter les valeurs de la ville pendant un an. Le 24 août à 15 h 30, le **concours de la tarte à la mirabelle originale**, organisé par le Syndicat des boulangers de Metz et environs, ouvert aux professionnels, régale les heureux présents avec une dégustation publique.



La parade nautique et son cortège de 15 dragon-boats, 30 kayaks et 10 bateaux à moteur, naviguera sur la Moselle dimanche 31 août à partir de 16 h 30.



Une dégustation sera proposée au public dans le cadre du concours de la tarte à la mirabelle originale, dimanche 24 août à 15 h 30.



AU PLAN D'EAU LES 30 ET 31 AOÛT

Le week-end suivant, samedi 30 août au Plan d'eau à partir de 17h, c'est le **Grand Soir de la Mirabelle**. Sur place, buvettes et food trucks. Au programme, un **tremplin musical** (rock, blues, rap, électro-pop) du Grand Est en partenariat avec Ici Lorraine, puis le trio déjanté connu pour ses lives explosifs **Naive New Beaters**, suivi en tête d'affiche de l'icône **Sheila** et son répertoire pour toutes les générations. **La soirée se termine en apothéose avec un feu d'artifice sur le thème du disco lancé à 22 h 30.**

Le lendemain dimanche 31 août à partir de 14 h, une **mini guinguette** prend place, avec stands du terroir et food trucks, animée par des **spectacles** : bal de la tarentelle, chorale et concert rock orchestral «The Alan Parsons Project» de l'Harmonie municipale.

À 16 h 30, la **grande parade nautique** proposée par la compagnie Deracinemoa s'élance sur la Moselle. Sur le thème de Vingt Mille Lieues sous les mers, les embarcations aux décors fleuris créés par 7 associations messines, présentant 5 mondes flottants spectaculaires, rendent hommage à l'univers sous-marin, au moyen d'un cortège de 15 dragon-boats, 30 kayaks et 10 bateaux à moteur.

Enfin, quelques jours plus tard, du 11 au 14 septembre, le ciel messin se colore de montgolfières et de ballons, dans le cadre des **Montgolfiades**.

À noter que les Fêtes de la Mirabelle sont de nouveau labélisées **éco-manifestation**. **L'évènement est non seulement respectueux de l'environnement, mais aussi inclusif**, avec des stands de sensibilisation, le sous-titrage de l'ensemble des vidéos, la présence d'un signeur en langue des signes française (LSF) à la soirée de couronnement de la Reine, et des sites accessibles aux personnes à mobilité réduite.

N'oublions pas de remercier les **plus de 300 bénévoles** mobilisés pour les festivités.

📄 [Programme complet sur metz.fr](https://www.metz.fr)



Samedi 30 août à 22h30, c'est le grand retour du feu d'artifice au Plan d'eau!

La Reine de la Mirabelle sera désignée d'après son éloquence, sa culture générale et son élégance pour porter les valeurs de la Ville.

Foire de la Mirabelle

Du 22 août au 7 septembre, place de la République, ouverte de 14h à 20h tous les jours, avec possibilité de nocturnes jusqu'à minuit, ses 16 manèges, 11 jeux d'adresse et 6 stands alimentaires vous attendent.



FÊTE DE L'EAU

Pour prolonger l'été, rendez-vous le 6 septembre de 11 h à 23 h et le 7 septembre de 11 h à 18 h, au Plan d'eau et sur les berges de la Moselle, pour la 5^e édition de la Fête de l'eau.

La dimension aquatique de Metz est spécialement valorisée durant ce week-end rythmé par les sons d'une guinguette et d'animations musicales, une exposition de bateaux d'aviron, l'initiation à cette discipline ainsi que des courses, organisées par les Régates Messines; du kayak et du paddle, des descentes du bassin de la Pucelle en raft et hot-dog (canoë gonflable), proposés par le Kayak Club; des ateliers de pêche; l'exposition de matériel de plongée et des démonstrations de plongeurs; des jeux pour tous; des balades avec la Compagnie des bateaux de Metz; ainsi que plein d'autres surprises.

Temps fort de la fête le samedi soir à 21 h, la désormais traditionnelle **grande parade nocturne lumineuse** et ses embarcations décorées, dont les éclairages étincellent en se reflétant sur la Moselle, donnant lieu à un spectacle féérique à ne pas manquer.



FONTAINES DANSANTES

Vous envisagiez un séjour à Las Vegas pour contempler les fontaines du Bellagio, comme dans les films? Nul besoin de partir si loin, la Ville de Metz vous propose ses propres fontaines dansantes!

Au lac aux cygnes du Plan d'eau, en contrebas du boulevard Poincaré, jusqu'au 21 septembre, les jeudis, vendredis, samedis, dimanches et veilles de jours fériés, à 22 h 30 et 23 h, le son et lumière gratuit commence.

Cette année **sur le thème de l'art de vivre à la française** – à travers ses fêtes et ses musiques –, durant plus d'une vingtaine de minutes, des centaines de jets d'eau jaillissent, s'animent, se colorent, construisent des images et toute une histoire par la réverbération des lumières projetées sur leurs gouttelettes d'eau, tout en sublimant l'ambiance végétale environnante.

Un spectacle époustouflant, pour un moment fantastique, onirique, hors du temps...

CINÉMA EN PLEIN AIR

Jusqu'à la fin du mois d'août, la Ligue de l'enseignement – Fédération des œuvres laïques de la Moselle et la Ville de Metz vous convient les mercredis à la tombée de la nuit à des séances de cinéma en plein air. En cas de mauvais temps, un report est prévu le lendemain. Dans tous les cas, c'est gratuit !

- **Le 6 août à 22 h, promenade Hildegarde** au Plan d'eau, *Un p'tit truc en plus d'Artus* (sous-titrage pour les sourds et malentendants et audiodescription).
- **Le 13 août à 21 h 30, au square des Pins** sur les Hauts de Vallières, *Sirocco et le royaume des courants d'air* de Benoît Chieux (sous-titrage pour les sourds et malentendants et audiodescription).
- **Le 20 août à 21 h 30, sur le parvis de l'Agora** 4 rue Théodore de Gargan, *Le garçon et le héron* d'Hayao Miyazaki.
- **Le 27 août à 21 h 30, à Bliiida** 7 avenue de Blida, *Le Seigneur des anneaux : La Communauté de l'anneau* (version longue) de Peter Jackson.



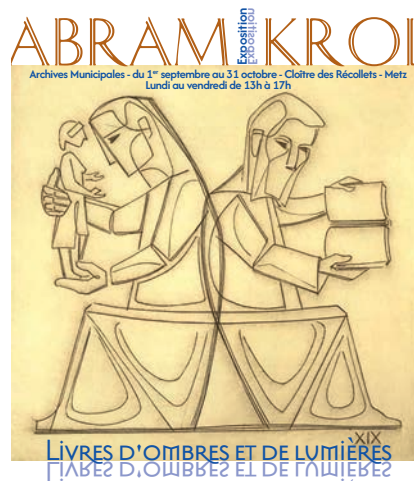
EXPOSITION DES JECJ

Cette année, les **Journées européennes de la culture juive-Lorraine (JECJ)** célèbrent le thème évocateur : « **Peuples des Livres** ». À travers les siècles, le livre a été le vecteur d'une mémoire vivante, un pont entre les générations, un rempart contre l'oubli. Comme un livre qui s'ouvre, la **riche programmation des JECJ 2025 commence par l'exposition *Livres d'ombres et de lumière*** de l'artiste Abram Krol, graveur du silence et poète de la matière, dont l'art creuse les œuvres pour les exhausser. Un art rare, à lire avec les yeux – et parfois, avec les doigts...

Des animations, démonstrations de gravure, conférence, cours délocalisé, sont organisées autour de l'exposition.

Pour en savoir plus, rendez-vous sur jecjlorraine.fr

- ① Exposition visible aux Archives municipales, au sein du Cloître des Récollets, du 01/09 au 31/10, du lundi au vendredi de 13h à 17h, les mercredis de 10h à 17h. Vernissage festif le 04/09 à 17h30.



INAUGURATION DE LA SERPENTINE

Jeudi 28 août, de 18 h à 22 h, fêtons le réenchantelement des rues Serpenoise et de Ladoucette lors d'un moment fédérateur.

Au programme, des animations et des spectacles de rue,

L'inauguration officielle de la Serpentine en présence du Maire à 19 h, puis illuminations et mapping à la tombée de la nuit, à 21 h 30. La Serpentine prendra vie sous vos yeux ébahis...

GROUPE UNIS POUR METZ

Communication de masse, action minimale



Alors que les finances publiques sont mises à rude épreuve, la majorité municipale multiplie les inaugurations, les cérémonies et les campagnes d'auto-promotion. Tout cela a un coût. Et il est élevé.

Le budget communication mutualisé Ville-Métropole, censé être une source d'économies, a explosé: +34% entre 2023 et 2024, pour atteindre 3,75 millions d'euros. En 2025, année préélectorale, le poste « publicité, publications, relations publiques » passe de 395 000€ à près de 900 000€, soit une augmentation de... 125%. À l'heure où de nombreuses associations peinent à boucler leurs budgets, où les tarifs municipaux pèsent de plus en plus sur les familles, ce choix est incompréhensible.

En parallèle, la ville semble engagée dans une frénésie d'inaugurations: la moindre avancée de chantier donne lieu à une pose de première pierre ou à une cérémonie. La salle de gymnastique, projet que nous soutenons, en est le meilleur exemple: encore inachevée, elle fait déjà l'objet de multiples visites médiatisées. Il ne s'agit plus de valoriser les services publics ou les réalisations collectives, mais bien de cultiver une image personnelle à grand renfort d'argent public.

Nous appelons à plus de sobriété, de transparence et de respect des priorités budgétaires. La communication doit servir l'intérêt général, pas préparer une campagne électorale.

Jérémie Roques, Président du groupe Unis pour Metz

Danielle Bori, Hanifa Guermiti, Pierre Laurent, Denis Marchetti,
Sébastien Marx, Christine Peppoloni, Charlotte Picard, Pauline Schlosser,
Jean-François Secondé, Nicolas Tochet



CONSEILLERS ISOLÉS

Chantiers de Metz, l'histoire sans fin qui nous coûte cher

« Faire et défaire c'est toujours dépenser »: voilà le Programme commun des municipalités de gauche et de droite.

Recommencer après 5 ans la rue Serpenoise, un coûteux gadget censé attirer la foule en ville... Rafistoler les voies du Mettis... Refaire la place de la République... Intolérable!

Le Mettis C (au rabais) signe le retour des nuisances, embouteillages, commerces asphyxiés, arbres et parkings sacrifiés. Et un dérapage financier de 65 à 85 millions d'euros... à suivre!

Avec vous, nous voulons œuvrer pour un avenir maîtrisé et prospère.



Françoise Grolet

Conseillère municipale de Metz

Marie-Claude Voinçon

Conseillère municipale de Metz,
Conseillère de Metz Métropole,
Conseillère régionale du Grand Est



(Re)découvrir Metz!



Les animations estivales se poursuivent à Metz avant la rentrée scolaire: Constellations, Metz Plage, Fête de la Mirabelle...

C'est l'occasion idéale pour (re)découvrir notre ville, qui a récemment obtenu 3 étoiles au Guide Michelin Voyage & Cultures.

Grégory Dufour

Conseiller municipal de Metz,
Conseiller de Metz Métropole

GROUPE UTILE POUR METZ

Metz, une ville proche de ses habitants!

Depuis 2020, notre majorité a fait de la proximité une priorité. Écouter, échanger, être présents sur le terrain, répondre rapidement : une méthode simple, mais efficace, qui guide notre action au quotidien.

Grâce à la réouverture des mairies de quartier fermées par nos prédécesseurs avant 2020, dont celles de Borny et Bellecroix (entièrement reconstruites après les violences urbaines), les Messines et les Messins disposent désormais de services publics de proximité, accessibles et réactifs.

Nous multiplions également les visites sur le terrain et les moments d'échanges : en 2024, nous avons organisé 78 Conseils de quartier, et 44 réunions publiques en présence du Maire de notre ville, François Grosdidier. À cela, s'ajoute le dispositif Allo Mairie, qui a permis de traiter plus de 115 000 appels : autant de demandes écoutées, de réponses apportées et de problèmes réglés.

La proximité, c'est aussi une police municipale plus réactive et disponible 24h /24 et 7j /7. Elle intervient 2 fois plus qu'au début du mandat, avec 56 621 interventions en 2024, soit une toutes les 9 minutes!



Le groupe Utile pour Metz

Nathalie Colin-Oesterlé, Julien Husson, Patrick Thil, Anne Weizman, Martine Nicolas, Marc Sciamanna, Jacqueline Schneider, Anne Stémart, Isabelle Lux, Patricia Arnold, Hervé Niel, Caroline Audouy, Jean-Marie Nicolas, Anne Fritsch-Renard, Guy Reiss, Gertrude Ngo Kaldjop, Férit Burhan, Rachel Burgy, Mammam Mehalil, Bernard Staudt, Michel Vorms, Laurent Dap, Corinne Friot, Yvette Masson-Franzil, Éric Fiszon, Laurence Molé-Terver, Blaise Taffner, Stéphanie Changarnier, Chantho Ho, Timothée Bohr, Henri Malassé, Jérémy Bosco, Nicole Faessel, Attila Sapci, Annette Lexa, Jean-Baptiste Chapleur



GROUPE ÉNERGIES POUR METZ

+ 4°C en été? Metz s'adapte!

Alors qu'en juin on a eu chaud à Metz, 61 experts du climat affirmaient que l'objectif de l'Accord de Paris de **limiter le réchauffement climatique à + 1,5°C était devenu inatteignable**, s'attendant à + 4°C d'ici la fin du siècle. Pour mieux s'adapter à des températures plus élevées, un plan pluriannuel de **végétalisation des cours d'école (1,5 M€ en 2025)** a été engagé; dernièrement dans les écoles Jean-Moulin (Patrotte) et Auguste-Prost (Sablon), avec:

Des cours plus verts grâce à la désimperméabilisation des sols (copeaux et pavés drainants, joints enherbés), la plantation d'arbres et d'arbustes, l'installation de potagers et composts permettant le retour de la biodiversité.

Des cours plus fraîches, les arbres étant des climatiseurs naturels. L'Agence de l'eau Rhin-Meuse a enregistré une baisse de 6°C grâce aux aménagements. Aussi, la récupération de l'eau de pluie a été revue par l'installation d'une cuve.

Des cours plus vivables grâce à des jeux, mobiliers urbains ou encore gradins en bois favorisant les moments de sociabilité, le partage non stéréotypé de l'espace, les comportements plus apaisés ou encore l'école dehors.

Ainsi, la renaturation des cours d'école, en concertation avec les enfants et enseignants, et plébiscitée par le Conseil municipal des enfants, participe à faire de Metz une ville plus résiliente, augurant le **programme «Metz Ville jardin 2030»** pour un centre-ville exemplaire, où nature, patrimoine et mobilités coexistent.

Bel été à Metz!

Béatrice Agamenzone

Présidente du groupe Énergies pour Metz
Éric Lucas, Raphaël Pitti, Doan Tran





METZ'O

Elles croisent parfois le bac électrique du Saulcy en naviguant sur le Plan d'eau.

Jusqu'au 4 octobre, les navettes fluviales électriques Metz'O vous transportent au fil de l'eau, pour vous permettre de relier le centre-ville de Metz à Longeville-lès-Metz (Metz'O 1 et 2), et de prolonger votre trajet jusqu'à Scy-Chazelles et Moulins-lès-Metz (Metz'O 2), **avec un simple titre de transport du réseau Le Met'.**

6 stations sont desservies : Moyen Pont, Saulcy, Saint-Symphorien, Longeville Centre, Scy-Chazelles et Moulins-lès-Metz. **Un service en continu tout au long de la journée, du lundi au samedi (jours fériés compris) de 7 h 30 à 20 h.**

Les pontons et les bateaux sont accessibles aux personnes à mobilité réduite (PMR). Vélos et trottinettes sont acceptés à bord, à savoir :

Metz'O 1, 70 places et 6 vélos ;

Metz'O 2, 28 places et 2 vélos.

③ Plus d'informations, fiches horaires, sur lemet.fr

BAC DU SAULCY

À Metz, les berges revivent ! Le **bac électrique du Saulcy, gratuit, traverse la Moselle entre le quai des Régates et l'île universitaire**. De mai à septembre, les mercredis, week-ends et jours fériés de 10 h à 12 h et de 14 h à 18 h, et **durant les vacances scolaires tous les jours de 10 h à 19 h**, il peut transporter jusqu'à 12 personnes, dont une à mobilité réduite, et 4 vélos, d'une rive à l'autre.

Sur l'île du Saulcy, on accède au belvédère d'Alep, où a été inaugurée une **nouvelle aire de jeux**, structure ludique avec des cordages, installée sur un sol souple amortissant, pouvant accueillir une vingtaine d'apprentis Spider-Men en même temps (pour les enfants dès 3 ans).

On pratique la pétanque, ou le **mini-golf, dont les horaires sont identiques à ceux du bac électrique**, sur un parcours de 18 trous à l'ombre des grands arbres.

On se restaure et s'abreuve à la **nouvelle auberge, le restaurant-brasserie italien La Terraza**, pourvue, comme son nom l'indique, d'une terrasse et d'une véranda avec une vue imprenable sur le Plan d'eau.

Un lieu de détente, au sein d'un environnement remarquable qui bénéficie de nouveaux cheminements équipés d'un éclairage intelligent.



Les élus à votre écoute

- i** Prenez rendez-vous:
 - directement au guichet de votre mairie de quartier
 - sur metz.fr
 - par téléphone, en appelant Allo Mairie au 0800 891 891, appel et service gratuits

Prendre rendez-vous

- Pour vos démarches d'état civil et les formalités administratives, prenez rendez-vous sur metz.fr/demarches/contacter.php



- Mariage, PACS, naissance, changement de nom: 03 87 55 56 28

Contactés utiles

URGENCES

- Pompiers : 18
- Police secours : 17
- Samu : 15
- N° d'urgence européen : 112
- Hébergement d'urgence : 115
- Médigarde : 0 820 33 20 20
(numéro indigo 0,12 euro/minute)

MÉDIATEUR MUNICIPAL

Hôtel de ville, 1 place d'Armes
mediateurmunicipal@mairie-metz.fr
 0800 891 891 (appel et service gratuits)

CCAS DE LA VILLE DE METZ

24 rue du Wad-Billy

RELAIS PETITE ENFANCE

57 boulevard d'Alsace

POINTS D'ACCÈS AUX DROITS ET CONCILIATEUR DE JUSTICE

- Pôle des Lauriers, 3 bis rue d'Anjou
- Conseil départemental de l'accès au droit, 3 rue Haute Pierre

Police municipale et objets trouvés

03 87 55 84 84

- 24 h/24 - 365 j/an
- 57 rue Chambière

Vos mairies de quartier

BELLECROIX-LES BORDES

- 13 rue de Toulouse
- lundi-mercredi : 8 h-12 h, 13 h-17 h
- jeudi : 11 h-19 h
- vendredi : 8 h-12 h

03 87 55 59 03

- Élu(e) : M^{me} Arnold (Bellecroix)
- Élu : M. Reiss (Les Bordes)

BORN Y

- 11 rue de Pange
- lundi-jeudi : 8 h-12 h, 13 h-17 h
- vendredi : 8 h-12 h

03 87 55 59 05

- Élu : M. Mehalil
- Élu(e) : M^{me} Ngo Kaldjop

CENTRE-VILLE

- Hôtel de ville
- 1 place d'Armes - J.-F. Blondel
- lundi-vendredi : 8 h-12 h, 13 h-17 h
- Élu(e) : M^{me} Fritsch-Renard (Les Îles)
- Élu(e) : M^{me} Nicolas (Outre-Seille)
- Élu : M. Taffner (Ancienne Ville)

DEVANT-LES-PONTS 4 BORNES

- 15 chemin sous les Vignes
- lundi-jeudi : 8 h-12 h, 13 h-17 h
- vendredi : 8 h-12 h

03 87 55 59 26

- Élu(e) : M^{me} Schneider

GRANGE-AUX-BOIS / GRIGY

- 5 rue du Cuvion
- lundi-jeudi : 8 h-12 h, 13 h-17 h
- vendredi : 8 h-12 h

03 87 55 59 10

- Élu(e) : M^{me} Lux

LA PATROTTE METZ NORD

- 76 avenue de Thionville
- lundi-jeudi : 8 h-12 h, 13 h-17 h
- vendredi : 8 h-12 h

03 87 55 59 02

- Élu : M. Burhan

LE SABLON

- 4/6 rue des Robert
- lundi-jeudi : 8 h-12 h, 13 h-17 h
- vendredi : 8 h-12 h

03 87 55 59 08

- Élu(e) : M^{me} Stémart

MAGNY

- 14 rue Jean d'Apremont
- lundi-jeudi : 8 h-12 h, 13 h-17 h
- vendredi : 8 h-12 h

03 87 55 59 40

- Élu(e) : M^{me} Stémart

MAIRIE GARE ANNEXE

- Dans la galerie centrale
- lundi-jeudi : 11 h-15 h, 15 h 30-19 h
- vendredi : 8 h-12 h

QUEULEU PLANTIÈRES

- 1 rue du Roi Albert
- lundi-jeudi : 8 h-12 h, 13 h-17 h
- vendredi : 8 h-12 h

03 87 55 59 07

- Élu(e) : M^{me} Molé-Terver (Queuleu)
- Élu : M. Dap (Plantières)

SAINTE-THÉRÈSE NOUVELLE VILLE

- 25C rue de Verdun
- lundi et mercredi : 8 h-12 h, 13 h-17 h
- vendredi : 8 h-12 h

03 87 55 59 04

- Élu : M. Nicolas
- Élu : M. Vorms

VALLIÈRES

- 3 rue des Bleuets
- lundi-jeudi : 8 h-12 h, 13 h-17 h
- vendredi : 8 h-12 h

03 87 55 59 41

- Élu(e) : M^{me} Daussan-Weizman

Allo Mairie

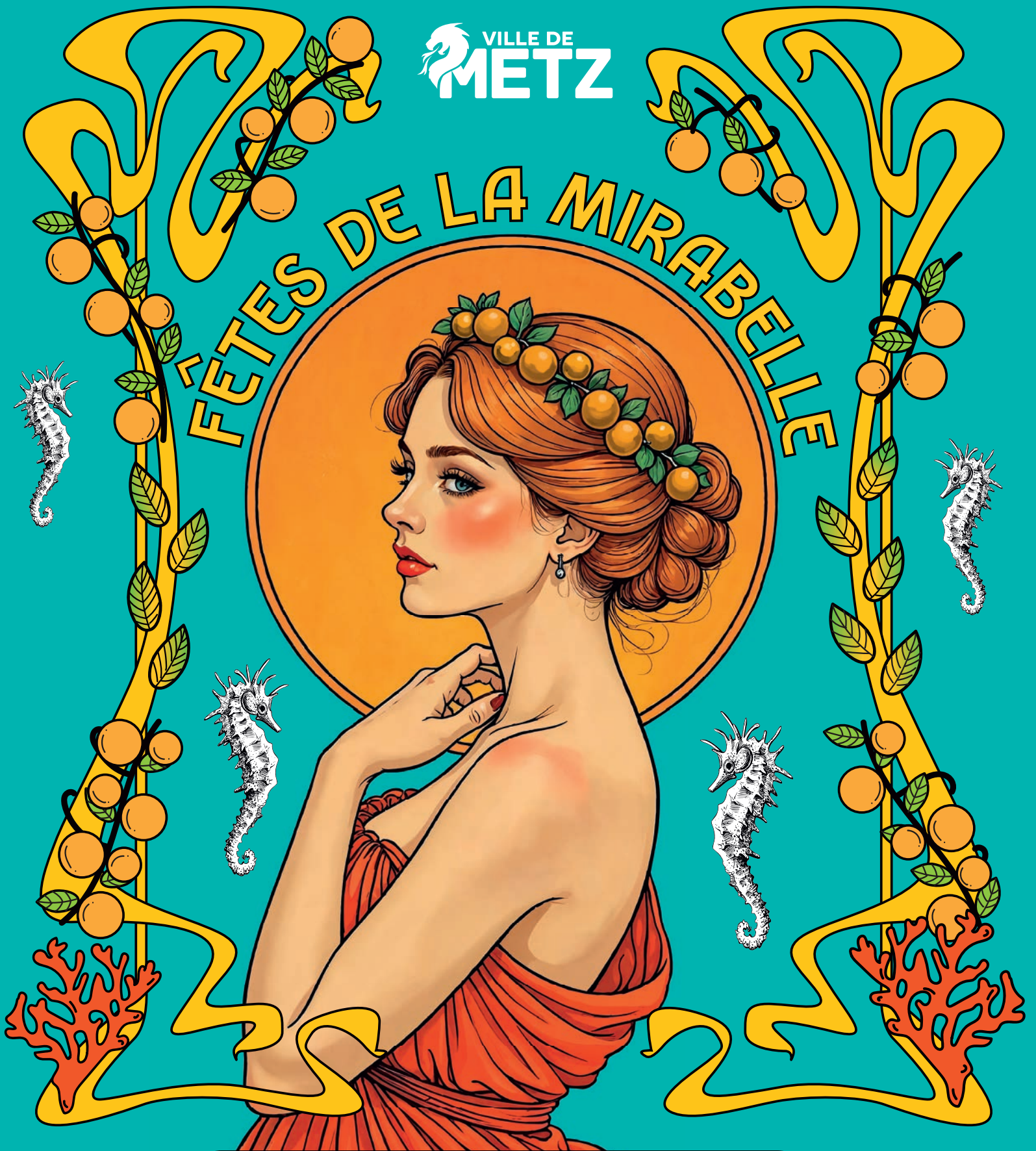
0 800 891 891

Service & appel gratuits

Télécharger gratuitement l'appli « Ville de Metz »



FÊTES DE LA MIRABELLE



22 au 24 août > Esplanade
30 au 31 août > Plan d'eau

metz.fr