

# LE PROJET ÉDUCATIF DE TERRITOIRE

2024 / 2027







## PARTENAIRES

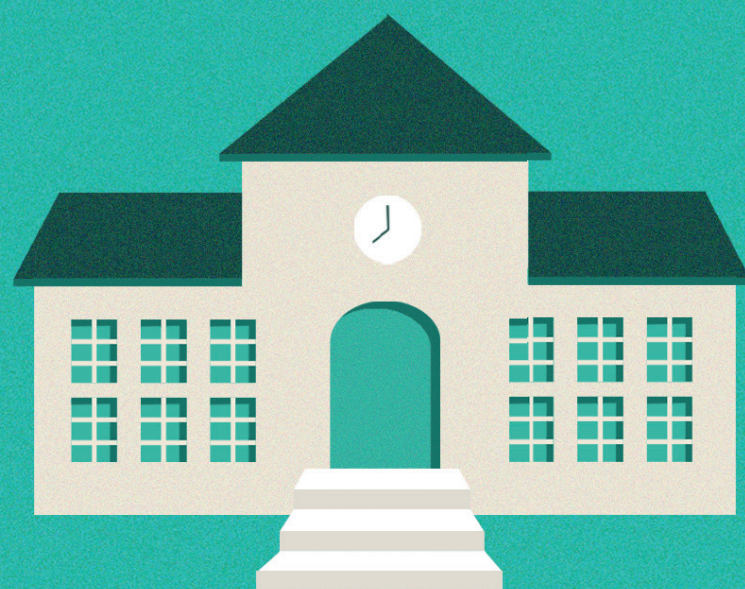
Par délibération du 28 novembre 2024, le conseil municipal a adopté le **Projet éducatif de territoire et le Plan mercredi 2024-2027**.

Caisse d'allocations familiales de la Moselle  
**M. Laurent PONTÉ, Directeur général**

La Direction des services départementaux de l'éducation nationale de Moselle et le Service départemental à la jeunesse, à l'engagement et aux sports de la Moselle  
**M. Mickaël CABBEKE, Directeur académique des services de l'Éducation nationale**

Préfecture de la Moselle  
**M. Pascal BOLOT, Préfet de la Moselle**

Ville de Metz  
**M. François GROSIDIER, Maire de Metz**



# édito

Le Projet Éducatif de Territoire (PEDT) de la Ville de Metz, pour la période 2024-2027, incarne une ambition forte : offrir à chaque enfant un parcours éducatif cohérent, riche et adapté à ses besoins, à chaque étape de sa journée, que ce soit avant, pendant ou après l'école.

Ce projet est le fruit d'un travail collectif mené avec l'ensemble des acteurs éducatifs du territoire : les services de l'État, les équipes pédagogiques, les associations, les familles, les services municipaux... Ensemble, nous avons posé les bases d'une politique éducative construite en partenariat, à l'écoute des réalités de terrain et tournée vers l'avenir.

Metz peut s'appuyer sur un tissu associatif dynamique, des services investis, et une vraie volonté de placer les enfants au cœur des priorités. La ville de Metz s'engage également à valoriser son partenariat avec l'UNICEF dans le cadre du titre « ville Amie des enfants ». Il se traduit concrètement par des actions autour des droits de l'enfant, de l'école inclusive, de la santé, du bien-être, de la culture, du sport et du développement durable.

C'est par ces engagements que la municipalité porte des projets tout au long de l'année, afin de rendre la ville plus accueillante et accessible aux enfants et aux jeunes, d'améliorer leur sécurité, leur environnement, leur accès à la culture et aux loisirs, de promouvoir leur éducation à la citoyenneté, et de favoriser leur participation à la vie de la cité.

Pour les années à venir, nous avons l'ambition de renforcer encore ces actions.

Le nouveau PEDT se concentrera sur quatre axes principaux :

- Accès à la culture et au sport : pour que chaque enfant puisse découvrir, s'exprimer, se dépasser, dans des activités culturelles et sportives variées et de qualité.
- Éducation à la citoyenneté : pour transmettre les valeurs de respect, de solidarité, et encourager l'engagement des jeunes dans la vie de la cité.
- Santé et inclusion de tous les enfants : pour garantir à tous les enfants un cadre de vie bienveillant, qui prend soin de leur santé et de leur bien-être, en mettant l'accent sur l'inclusion et la lutte contre les discriminations.
- Éducation au développement durable : pour continuer de développer des projets éducatifs pour sensibiliser les jeunes aux enjeux environnementaux, au développement durable et encourager les comportements éco-responsables.

Ce projet ne pourra se concrétiser qu'avec l'implication de tous. Parents, enseignants, associations, professionnels de la Ville : votre rôle est essentiel. Je vous invite à vous impliquer dans les différentes instances et partenariats que nous mettrons en place. Ensemble, faisons de Metz une ville où chaque enfant peut s'épanouir et grandir dans les meilleures conditions possibles.

**François Grosdidier**  
Maire de Metz  
Président de l'Eurométropole de Metz  
Conseiller régional de la région Grand Est  
Membre honoraire du Parlement

**Anne Stémart**  
Adjointe au  
Maire déléguée à  
l'éducation et aux  
affaires scolaires

**Caroline Audouy**  
Adjointe au Maire  
déléguée au Plan  
mercredi et aux  
activités périscolaires



# PRÉAMBULE

## Le Projet éducatif de territoire (PEDT) & le Plan mercredi :

Après la réalisation d'un bilan du précédent Projet éducatif de territoire réalisé entre mars et juillet 2024, le Pôle éducation de la Ville de Metz a proposé une nouvelle programmation du PEDT accompagné d'un Plan mercredi, afin de couvrir l'ensemble des temps de l'enfant.

Ce Projet éducatif de territoire et le Plan mercredi traduisent pour les 3 prochaines années, la nouvelle ambition éducative de la Ville pour tous les enfants messins. Cette ambition partagée par l'ensemble de la communauté éducative, repose sur quatre axes :



L'accès à la culture et au sport



L'éducation à la citoyenneté



La santé et l'inclusion de tous les enfants



L'éducation au développement durable



## 🕒 La semaine de l'enfant

	LUNDI	MARDI	MERCREDI	JEUDI	VENDREDI
7h30-8h30	Accueil du matin		Plan mercredi (matin)	Accueil du matin	
8h30-11h45	Temps scolaire			Temps scolaire	
11h45-13h45	Pause méridienne Restauration et animation			Pause méridienne Restauration et animation	
13h45-16h30	Temps scolaire			Temps scolaire	
16h30-17h30	Aide aux devoirs			Aide aux devoirs	
	Temps périscolaire			Temps périscolaire	
17h30-18h45	Temps périscolaire			Temps périscolaire	

● ○ Temps périscolaires facultatifs

● Temps scolaires obligatoires

### Metz, Ville éducatrice

offre des ressources et des opportunités aux enfants grâce à des actions éducatives de qualité sur le temps scolaire, en partenariat étroit avec la DSDEN de la Moselle. De même que sur les temps périscolaires, en partenariat avec le réseau associatif. La richesse de ces activités a pour ambition de faire des jeunes messins, les citoyens éclairés de demain.

Ce projet éducatif se veut être le reflet de l'action municipale et des partenaires en faveur de la réussite éducative de tous les enfants.



# LE PEDT

## de quoi parle t-on ?

Sur tous les temps de l'enfant :  
scolaires & périscolaires



Politique  
Partenariat  
Éducation

Annuelle  
Par les instances  
Points d'étape

Finale  
Par les adultes  
Par les enfants

DÉFINITION

PARTENAIRES

PILOTAGE

ÉVALUATION

4 AXES

Enfants  
Éducation

Éducation Nationale • Associations messines  
Parents d'élèves • Agents de la Ville de Metz

Financier

Politiques  
Instances

Comités • Groupes de travail

Agents

Projets, partenariats,  
actions, formations...

- 1 Culture & sport
- 2 Éducation à la citoyenneté
- 3 Santé & inclusion
- 4 Développement durable







# BILAN 2021 / 2024

Le PEDT 2021/2024 a fait l'objet d'évaluations annuelles lors de comités de suivi. Un bilan final a également été réalisé, de mars à juillet 2024, à l'aide de deux questionnaires. L'un à destination des adultes et l'autre à destination des enfants. Les résultats ont été présentés à la communauté éducative, lors d'une réunion publique le 8 octobre 2024. Ce bilan a permis de rédiger le nouveau PEDT 2024-2027.

## Transversalité entre les services & logique globale

Plusieurs dispositifs alimentent le PEDT et permettent une vision globale autour de l'enfance :



Metz, Ville amie des enfants de l'Unicef



L'Agenda 21  
Territoire de commerce équitable



Politique de la Ville :  
NPRU, Programme de réussite éducative et cité éducative, contrat de Ville



Plan mercredi



Contrat local de santé et convention territoriale globale



Contrat territorial -  
éducation artistique et culturelle  
(100% EAC)



Héritage des JO  
Paris 2024



Schéma de  
lutte contre les discriminations



# Metz, Ville amie des enfants



La Ville de Metz s'est engagée, pour 6 ans (2020-2026), auprès de l'Unicef, à rendre la ville plus accueillante et accessible aux enfants et aux jeunes, à améliorer leur sécurité, leur environnement, leur accès à la culture et aux loisirs, à promouvoir leur éducation à la citoyenneté, et à favoriser leur participation à la vie de la cité.

Un plan d'action a été élaboré avec l'ensemble des services de la Ville qui agissent pour l'enfant de 0 à 18 ans. Une feuille de route est décidée annuellement avec le Comité Unicef Moselle.



---

## La Ville de Metz s'engage à :

- ✓ Assurer le bien-être de chaque enfant en favorisant et en accompagnant son épanouissement, son respect et son individualité.
  - ✓ Affirmer sa volonté de lutter contre l'exclusion, contre toute forme de discrimination et d'agir en faveur de l'équité.
  - ✓ Permettre et proposer un parcours éducatif de qualité à chaque enfant et jeune messin.
  - ✓ Développer, promouvoir, valoriser et prendre en considération la participation et l'engagement de chaque enfant.
  - ✓ Nouer un partenariat avec Unicef France pour contribuer à sa mission de veille, de sensibilisation et de respect des droits de l'enfant en France et dans le monde.
-





## ORGANISATION ET SUIVI

### ■ Suivi du PEDT

Une chargée de mission du Pôle éducation est responsable, sous l'autorité du directeur de pôle, de la définition, de l'élaboration, de la mise en œuvre et de l'évaluation du PEDT. Elle est l'interlocutrice privilégiée des services de la Ville et des partenaires impliqués dans la démarche.

### ■ Comité de pilotage

🕒 **Fréquence** : 1x/an

📋 **Missions** : veiller au bon déroulement du projet de territoire et fixer ses grandes orientations

👥 **Composition** :

- L'Éducation nationale : directeur académique des services de l'Éducation nationale et/ou les inspecteurs de l'Éducation nationale, le Service départemental à la jeunesse, à l'engagement et aux sports de la Moselle

- La Caisse d'allocations familiales

- La Ville de Metz : les élus délégués à l'éducation et au Plan mercredi

🗣️ Animé par le directeur du Pôle éducation et la chargée de mission PEDT.

### ■ Groupe de travail

🕒 **Fréquence** : 2x/an

📋 **Missions** : élaborer des propositions d'actions et assurer leur mise en œuvre

👥 **Composition** :

- L'Éducation nationale :

- Les inspecteurs
- Les conseillers pédagogiques
- Les directeurs d'école et les enseignants

- La Ville de Metz :

- Le Pôle éducation
- Les services municipaux

- Les associations périscolaires :

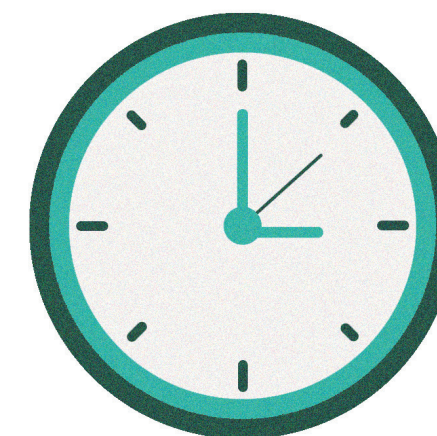
- Directeurs
- Animateurs

- Les parents d'élèves :

- Élus lors de l'élection des parents d'élèves en début d'année scolaire
- Les parents volontaires (ayant exprimé le souhait de participer à ces réunions via le questionnaire d'évaluation de précédent PEDT)

🗣️ Animé par le directeur du Pôle éducation et la chargée de mission PEDT.

## UN PROJET ÉDUCATIF POUR LES TEMPS SCOLAIRES ET PÉRISCOLAIRES



**Les acteurs mobilisés sur les temps scolaires et périscolaires :**

14 associations interviennent sur les temps périscolaires de l'enfant. Plusieurs dispositifs portés par la Ville permettent de mettre en place diverses activités.

### Plan mercredi et périscolaire du soir

**Plusieurs associations sont en charge du périscolaire du soir et du mercredi matin :**

✓ MJC 4 BORNES

✓ Fédération Familles de France 57

✓ ACS Agora

✓ Arc en ciel

✓ Il était une fois

✓ Du Côté des Loisirs

✓ MJC Metz Sud

✓ ASBH Centre Social Pioche

✓ Maison de la Culture et des Loisirs

✓ Le Quai

✓ Pep lor'est

✓ Centre d'Animation Sociale, Sportive et d'Insertion Solidaire

✓ MJC Borny

✓ Centre socio-culturel de Bellecroix - Kairos



La Ville de Metz propose une offre diversifiée pour l'accueil périscolaire, en coopération avec les acteurs associatifs présents dans tous les quartiers. La relation contractuelle entre ces associations et la Ville est définie sous la forme d'un marché public d'une durée de trois ans avec des objectifs éducatifs, des conditions d'organisation, de sécurisation et d'évaluation des activités. Ce marché a été renouvelé en septembre 2024 pour la période 2024-2027.





## Enrichir les activités périscolaires

Les activités périscolaires favorisent l'émergence de jeunes citoyens éclairés. La Ville de Metz fait de l'éducation l'une de ses priorités et assure, à ce titre, une complémentarité entre tous les temps éducatifs de l'enfant.

Dans le cadre du Plan mercredi et en concertation avec les associations, la Ville souhaite développer et enrichir les activités proposées pendant les temps périscolaires. Des animations sportives, culturelles, de civisme et de santé sont ainsi mises en place dans l'ensemble des quartiers. L'objectif : faire du temps périscolaire, un temps éducatif à part entière, facilitant l'accès des plus jeunes aux associations de leur quartier. Ces temps représentent aussi des moments de repos, de détente, de liberté, de jeux et de partage pour les enfants.



## LA PAUSE MÉRIDienne

En plus des agents des restaurants scolaires, une équipe pédagogique intervient sur le temps de la pause méridienne, pour accompagner les enfants sur ce temps de restauration, ce temps éducatif et de loisirs.



## Plan mercredi et activités périscolaires inclusives

Pour accompagner la mise en place de la semaine de 4 jours, un Plan mercredi matin a été construit avec les associations périscolaires messines. Dans ce cadre, les activités proposées le mercredi matin et sur tous les temps périscolaires permettent de toucher un large public et sont pleinement inclusives.



## Tarification sociale des temps périscolaires

La tarification est adaptée aux moyens financiers des familles.

## Les actions éducatives proposées par la Ville

La Ville de Metz met tout en œuvre pour développer des actions éducatives de qualité sur le temps scolaire, en partenariat étroit avec la Direction académique des services de l'Éducation nationale de la Moselle. Un programme riche et varié est établi par les services municipaux et structures culturelles messines. Les enfants peuvent ainsi bénéficier de rendez-vous thématiques en lien avec le programme scolaire et adaptés à leur niveau. Dans ce cadre, tous les services agissant pour la jeunesse sont invités à proposer des activités dans les écoles.

Un catalogue des actions éducatives sur temps scolaire, à destination des directeurs, est mis à jour annuellement. Celui-ci les informe des actions proposées et des contacts utiles pour les mettre en œuvre.

## LES ORIENTATIONS > 2024 / 2027

# CULTURE ET SPORT

## AXE 1

- Faciliter et banaliser l'accès à la culture
- Meilleure utilisation des outils numériques
- Meilleure connaissance de l'environnement naturel urbain
- Faciliter l'accès au sport





## ① [ Favoriser l'accès à la culture pour tous ]

### Metz, territoire 100% EAC (Éducation Artistique et Culturelle)

Parce que l'éducation aux arts et à la culture œuvre à l'émancipation de chacun, elle est indispensable à la démocratisation culturelle et à l'égalité des chances, la Ville en partenariat avec l'Eurométropole de Metz, l'Éducation nationale et le Ministère de la culture met en œuvre un Contrat territorial d'éducation artistique et culturelle (CT-EAC). L'objectif est que tous les enfants bénéficient d'un parcours artistique et culturel cohérent et exigeant lors de leur scolarité.



Les résidences d'artistes organisées avec le Pôle culture de la Ville de Metz permettent à des artistes d'intervenir dans la majorité des écoles primaires.



Les bibliothèques-médiathèques de Metz proposent des parcours pédagogiques adaptés aux écoles avec une visite d'une structure culturelle (visite d'exposition, théâtre...) et la participation à des ateliers menés dans les médiathèques.



### Développement des classes à horaires aménagés

La Ville de Metz souhaite développer les classes à horaires aménagés pour permettre aux élèves de bénéficier d'un enseignement artistique renforcé, notamment dans les domaines artistiques comme la musique, la danse, et le théâtre.

## ② [ L'apprentissage des langues étrangères ]



### Une proximité avec les pays européens

La proximité avec l'Allemagne permet de mettre en avant des classes ou écoles biculturelles franco-allemandes afin de faciliter l'apprentissage des langues dès le plus jeune âge. Pour valoriser cette proximité avec d'autres pays européens (Belgique, Luxembourg, Allemagne) la Ville de Metz souhaite développer des actions mettant en avant l'Europe au cœur de ces projets.



### « Wir Kinder sprechen Deutsch ! »

La Ville de Metz favorise le rayonnement de la langue allemande sur son territoire. Aux côtés de l'Université de Lorraine et de l'académie Nancy-Metz, le dispositif « Wir Kinder sprechen Deutsch ! » permet de sensibiliser, les enfants de maternelles, à la langue allemande. Animées par les étudiants du centre franco-allemand de l'Université de Lorraine, ces séances d'initiation se déroulent directement dans les écoles.

De plus, la Ville de Metz souhaite développer les écoles bilingues franco-allemandes sur son territoire d'ici 2027.





### ③ [ La pratique sportive ]



#### Terre de Jeux 2024

La Ville de Metz, Terre de Jeux 2024, participe à la Semaine olympique et paralympique. Chaque année, cette semaine spéciale promeut, au sein des écoles, la pratique sportive chez les jeunes et mobilise la communauté éducative autour des valeurs citoyennes et sportives inscrites dans l'ADN de l'olympisme et du paralympisme.



#### Valoriser la pratique sportive

Un programme a été mis en place par l'Éducation nationale afin d'encourager les écoles à pratiquer une activité sportive 30 minutes minimum par jour. Le Pôle éducation souhaite encourager et faciliter la mise en place de ce programme.

La Ville facilite également l'accès et l'utilisation des équipements sportifs pour les écoles.

Le projet de création d'une carte sport, porté par le Pôle sports, permettra de situer les associations sportives de quartier sur le territoire messin.



#### Favoriser l'apprentissage de la natation

Il est important d'offrir l'opportunité aux enfants d'apprendre à nager dès le CP.



### LES ORIENTATIONS > 2024 / 2027

# ÉDUCATION À LA CITOYENNETÉ

## AXE 2

- Meilleure participation des enfants à la vie de la cité
- Meilleure connaissance des valeurs de la république à l'école
- Meilleure connaissance du principe de laïcité
- Expérimentation et évaluation de la tenue unique dans plusieurs écoles messines
- Sensibilisation à l'égalité Filles et Garçons





## ① [ Favoriser la participation des enfants à la vie de la cité ]



### AVIS ET ÉVALUATION DU PROJET

L'évaluation et l'écriture de ce PEDT ont été réalisées avec les écoliers messins. Ces derniers ont été consultés pour recueillir leurs envies, leurs besoins, et leurs avis sur la restauration scolaire et les activités périscolaires. Par ailleurs, les enfants seront régulièrement entendus sur les nouveaux projets municipaux qui les concernent (aires de jeux, cours de récréation, menus, activités périscolaires...). De plus, lors des temps périscolaires, la variété des activités proposées permet aux animateurs de laisser aux enfants le choix de leur activité.



### Le conseil municipal des enfants

Pilotée par la Direction déléguée proximité, cette instance démocratique est composée de 55 jeunes élus pour 2 ans et scolarisés en CM1/CM2 dans l'ensemble des quartiers. Il se divise en trois commissions selon les thèmes choisis par les enfants.

#### Le conseil municipal des enfants répond à 3 objectifs :

1. former les jeunes élus à la citoyenneté ;
2. être à l'écoute des idées et des propositions des jeunes et les représenter ;
3. proposer et réaliser des projets utiles à tous, tant à l'échelle de l'école que des différents quartiers.



### Metz, Ville amie des enfants (Unicef)

Tous les ans, la Ville de Metz met à l'honneur les droits de l'enfant lors de la journée mondiale de l'enfance organisée le 20 novembre. Cette journée est l'occasion de célébrer l'anniversaire de la Convention Internationale des Droits de l'Enfant (CIDE).

## ② [ Formation des agents à la laïcité ]

Des formations à la laïcité sont organisées à destination des intervenants éducatifs, en lien avec les acteurs étatiques. L'objectif est d'éveiller les plus jeunes aux enjeux de la laïcité et de former les personnels municipaux. À ce titre, le Pôle éducation inscrit ses personnels dans le plan de formation « Valeurs de la République et laïcité » initié par le Ministère de la cohésion des territoires et des relations avec les collectivités territoriales. Ce temps de formation permet aux professionnels et aux bénévoles associatifs de mieux appréhender le principe de laïcité pour comprendre comment l'appliquer et l'expliquer dans l'exercice de leurs métiers.

## ③ [ Favoriser et former au bon usage du numérique ]



### Favoriser l'utilisation du numérique

L'ensemble des écoles de Metz est doté des mêmes équipements informatiques. Cette politique digitale est le fruit d'un partenariat avec l'Éducation nationale pour établir une architecture numérique adaptée aux usages et besoins des équipes enseignantes. Les classes sont équipées d'un vidéoprojecteur, d'un ordinateur muni de logiciels d'installation et pédagogiques, d'un clavier sans fil et d'un ordinateur pour favoriser les applications multimédias et les apprentissages collectifs et collaboratifs.



### Actions de sensibilisation au bon usage numérique

En parallèle, des actions de sensibilisation au bon usage du numérique sont organisées, à l'image de la « semaine de prévention aux écrans ». L'enjeu n'est pas de bannir les écrans du quotidien des enfants, ni de les diaboliser, mais simplement de faire réfléchir, parents et enfants, sur leurs propres usages et prendre conscience de l'intérêt d'autres activités pour le développement de l'enfant.

De plus, la Police municipale a initié une démarche visant à sensibiliser les élèves de CM2 au bon usage d'Internet et des réseaux sociaux. Le programme « Pass' ton permis internet » animé par les policiers municipaux permet ainsi de sensibiliser, d'informer et de protéger les enfants pour favoriser un usage vigilant, sûr et responsable d'Internet et des réseaux sociaux.



## ② [ Favoriser l'égalité filles-garçons ]



De nombreuses actions sont menées en faveur de l'égalité filles-garçons, à l'instar de la réflexion engagée sur l'organisation des cours de récréation afin d'apporter plus de mixité. La structuration actuelle des cours de récréation accentue les stéréotypes. Dans le cadre de la végétalisation des cours, le prisme de l'égalité filles-garçons est également développé pour assurer une meilleure répartition des espaces et favoriser les jeux mixtes.

Des formations sont mises en place, à destination des agents municipaux sur les stéréotypes de genre, afin de mener des projets favorisant l'égalité filles-garçons sur les temps périscolaires et en complémentarité avec les enseignants.



En lien avec l'Éducation nationale, les enseignants sont invités à suivre une formation sur les questions d'égalité filles-garçons. Il en est de même pour les agents municipaux en charge de l'animation de la pause méridienne, les Atsem et les animateurs périscolaires du soir. Ces formations interprofessionnelles sont utiles pour développer des actions enseignants-animateurs dans le cadre des Égalistiques et des aménagements des cours d'écoles.

## ③ [ Lutter contre les violences et le harcèlement ]



### Formation des agents à la lutte contre les violences

Des actions de lutte contre les violences sont développées sur l'exemple des chartes du climat scolaire. Ces règles de vie et de prise en charge communes des élèves permettent de faire émerger un climat scolaire serein et apaisé, sur temps scolaire et périscolaire. Cette démarche est mise en place en lien avec l'Éducation nationale. Des formations à la communication non violente sont également organisées, à destination des agents municipaux, pour faciliter la résolution des conflits.

# SANTÉ ET INCLUSION DE TOUS LES ENFANTS

## AXE 3

- Meilleure intégration des élèves en situation de handicap
- Mise en accessibilité des écoles pour les enfants et les parents
- Amélioration de la connaissance des types de handicaps, travail collectif sur les postures, les manières d'accueillir et prendre en charge les enfants en situation de handicap
- Proposition d'activités sur le bien manger
- Accompagner la transition crèche-école





## ① [ L'inclusion de tous ]

### Des actions de sensibilisation au handicap

Chaque année, dans le cadre de la journée internationale des personnes handicapées, la Ville de Metz organise une semaine de sensibilisation au handicap dans les écoles primaires. Afin de mettre en place les actions de sensibilisation, chaque école bénéficie d'un « Kit pédagogique », conçu par l'Éducation nationale et financé par la Ville.

La Ville offre aussi à toutes les écoles élémentaires un jeu de boccia, jeu adapté à l'utilisation de tous, personne porteur d'un handicap ou non.



### Tarification sociale des temps périscolaires

Les ressources ne doivent pas constituer un facteur discriminant pour les familles. La tarification des activités périscolaires tient donc compte du quotient familial. L'ensemble des activités périscolaires, bénéficie d'une tarification adaptée aux ressources des familles favorisant l'accessibilité de tous les enfants. L'objectif : limiter l'éviction pour des raisons financières.

### Faciliter la scolarisation des enfants allophones

La Ville de Metz accueille de nombreuses familles allophones. Afin de faciliter leur intégration et favoriser une scolarisation rapide des enfants, un accompagnement spécifique est proposé aux familles nouvellement arrivées pour mieux appréhender le fonctionnement du système scolaire. Cet accompagnement se déploie dès l'arrivée des familles, en lien étroit avec les travailleurs sociaux et les services de l'Éducation nationale. L'objectif : favoriser un apprentissage rapide du français pour les jeunes enfants. D'autant que la mixité scolaire et les échanges permettent aux élèves un apprentissage accéléré. La réouverture des mairies de quartier, en proximité des lieux de vies démultiplie cet accompagnement.



## ② [ Favoriser le bien-être des enfants ]



### La semaine de 4 jours

Les élèves messins ont école les lundis, mardis, jeudis et vendredis de 8h30 à 11h45 et de 13h45 à 16h30. Cette modification des rythmes scolaires permet aux enfants de bénéficier d'une journée de repos le mercredi et d'être plus réceptifs les jeudis et vendredis, tout en facilitant l'organisation des familles.

Cette mesure, prise dans l'intérêt des enfants, a été approuvée à 92% par les 65 conseils d'écoles consultés.

### Continuum éducatif : assurer une transition douce pour les enfants entre crèche et école maternelle

Pour les plus jeunes (0-3 ans), les pôles Petite enfance et Éducation travaillent ensemble afin d'assurer une continuité entre la crèche et l'école maternelle. L'objectif est de faciliter l'entrée à l'école pour les enfants comme les parents, notamment les enfants en situation de handicap.

Rattaché au Pôle petite enfance, un éducateur de jeunes enfants a pour mission de faciliter la transition vers l'école et de créer un continuum éducatif entre la prime enfance et l'école maternelle. Cette mission permet de prévenir les exclusions et garantir la mixité sociale.



### Des équipements rénovés offrant une meilleure capacité et qualité d'accueil

La construction récente de plusieurs restaurants scolaires, la rénovation des salles de classes et des salles périscolaires, les aménagements d'équipements ainsi que d'espaces de repos dans les écoles permettent d'offrir une meilleure capacité et qualité d'accueil.



## ③ [ Sensibiliser aux bonnes pratiques alimentaires ]

### Restauration scolaire : un enjeu de santé publique et de bien-être des enfants

Une attention particulière est portée à la qualité d'accueil des écoliers, notamment en ce qui concerne l'exposition au bruit. Tous les nouveaux bâtiments prennent en compte la dimension acoustique, pour le bien-être des élèves et des professionnels. Ainsi, des restaurants scolaires, des écoles et des espaces périscolaires ont fait l'objet d'un traitement acoustique spécifique.

Par ailleurs, la composition des menus est élaborée par une diététicienne à partir de produits saisonniers, locaux et issus du circuit court. Le bio a une part importante dans les assiettes des écoliers et la municipalité cherche à augmenter la part des produits bio et issus de circuits courts.

L'objectif est d'offrir à chaque enfant une alimentation saine, diversifiée et équilibrée tout en permettant une éducation au goût dès le plus jeune âge.



### Un fruit à la récré

Dans la continuité de l'éducation au goût, et de la lutte contre l'obésité infantile, le programme « un fruit à la récré » a été lancé dans les écoles maternelles.

Ce dispositif permet d'éveiller le goût et de promouvoir la consommation de fruits et légumes frais de qualité. Il vise également à améliorer la connaissance des produits, cultures et terroirs agricoles français. La distribution de fruits est accompagnée d'activités pédagogiques menées par les enseignants. Ainsi, soucieuse du bien-être des enfants, la Ville de Metz offre, chaque jour, aux écoles maternelles volontaires, un fruit frais produit localement.

Cette initiative est soutenue par le ministère de l'Agriculture et l'Union Européenne.



### Le contrat local de santé

D'autres activités seront développées en lien avec le contrat local de santé porté par l'Eurométropole de Metz, comme la mise en place et l'utilisation de carrés potagers dans les écoles pour favoriser l'éducation au bien manger. La Ville s'appuie notamment sur l'expertise du réseau de santé de Metz arrondissement.

# ÉDUCATION AU DÉVELOPPEMENT DURABLE

## AXE 4

- Sensibilisation de tous les enfants à la thématique avant leur sortie de l'école primaire
- Sensibilisation et responsabilisation des enfants sur leurs comportements de consommateurs
- Complémentarité des projets éducatifs sur l'Éducation Développement Durable (EDD) entre les écoles et associations périscolaires
- Favoriser les comportements éco-responsables





## ① [ L'éducation au développement durable ]

### Le Centre européen d'écologie

La Ville de Metz, pionnière de l'écologie urbaine aux côtés de Jean-Marie PELT, porte une attention particulière aux enjeux environnementaux et au développement durable. La revalorisation du Centre européen d'écologie situé au Cloître des Récollets offrira des ressources aux écoles et associations périscolaires, pour développer l'éducation au développement durable. Ce lieu

incontournable fédérera de multiples associations œuvrant dans le champ du développement durable et accueillera des actions éducatives mêlant environnement et patrimoine.

Pour contribuer au plein épanouissement de l'enfant mais aussi faire émerger une génération éco-citoyenne consciente des enjeux environnementaux et de notre écosystème, la Ville de Metz souhaite développer et enrichir les activités présentées pendant les temps scolaires et périscolaires.



**Des « coins de nature » ou jardins potagers**, sont installés dans les écoles. Véritable support pédagogique pour les acteurs intervenant sur les temps scolaires et périscolaires.

Dans le cadre du projet « l'Herbier de mon quartier », en partenariat avec l'Éducation nationale, les enfants sont amenés à découvrir le patrimoine naturel autour de leur école. Ouvert aux écoles messines de la maternelle au CM2, ce concours vise, à travers la réalisation d'un herbier, à favoriser l'éducation au développement durable tout en sensibilisant les enfants à leur environnement proche. La démarche globale permet ainsi de présenter la richesse naturelle du territoire d'un quartier à un autre.



## ② [ Lutter contre la pollution aux abords et dans les écoles ]



### La construction de bâtiments respectueux de l'environnement

L'ensemble des nouveaux bâtiments scolaires et périscolaires sont certifiés HQE (haute qualité environnementale), conformément à l'agenda 21, feuille de route de la municipalité en matière de développement durable. Ces constructions économes en énergie et soucieuses du bien-être des enfants, visent à limiter à court et à long terme les impacts environnementaux d'une opération de construction ou de réhabilitation tout en assurant aux occupants des conditions de vie saines et confortables. La Ville veille à l'efficacité énergétique des locaux et à la pollution de l'air intérieur.



### La végétalisation des cours d'écoles

Un programme de végétalisation des cours d'écoles a été mis en place dès janvier 2021. Les épisodes caniculaires précoces des dernières années amènent à repenser la structuration de ces espaces, en priorité les espaces très minéraux présentant peu d'ombre et peu d'arbres de grande taille pouvant procurer un peu plus de fraîcheur aux enfants.

L'objectif est d'essayer de rafraîchir les 81 cours d'écoles de la Ville et de permettre aux enfants de bénéficier d'îlots d'ombre et de fraîcheur. Il s'agit également de favoriser la végétalisation urbaine, améliorer la gestion des eaux pluviales et sensibiliser les enfants au cycle de l'eau et aux enjeux du réchauffement climatique.

En complément, les écoles qui le souhaitent peuvent installer des jardins potagers ou coins de nature, dans leurs cours de récréation et développer des jardins pédagogiques et composteurs en milieu scolaire et périscolaire.

### La lutte contre la pollution de l'air

La Ville a fait le choix de réaliser les diagnostics qualité de l'air intérieur et extérieur de l'ensemble des écoles. Plusieurs actions sont prioritaires pour améliorer la qualité de l'air extérieur : favoriser les déplacements doux aux alentours des écoles, inclusion des écoles dans la trame verte, les associer à un plan vélo avec l'installation d'abris-vélo dans les écoles.

La mise en place de capteurs de CO<sub>2</sub> dans les écoles et les restaurants scolaires permettra de trouver le rythme d'aération pour chaque local.





## ③ [ Sensibiliser au bien-être animal ]



Le Plan mercredi favorise notamment les actions de sensibilisation au bien-être animal, en lien avec des partenaires associatifs spécialistes de ce sujet.

## ④ [ Une restauration scolaire de qualité ]



Dans la continuité des temps périscolaires, la restauration scolaire propose des produits saisonniers, locaux et issus du circuit court. Le bio a une part importante dans les assiettes des écoliers et un menu végétarien est également proposé une fois par semaine à tous les enfants. La Ville porte une démarche ambitieuse pour assurer une restauration de qualité. Afin de favoriser une alimentation durable, la municipalité offre aux enfants la possibilité d'un double choix de menus, dont des repas sans viande.

### ...qui limite le gaspillage

De plus, un plan de lutte contre le gaspillage alimentaire est mené dans les restaurants scolaires. Des tables de tri des déchets sont notamment mises en place dans les restaurants permettant de séparer bio-déchets, déchets recyclables et pain. Les enfants peuvent ainsi constater la quantité de déchets produits et adapter leur consommation alimentaire, pour limiter le gaspillage. Tout cela dans le respect des règles diététiques applicables, tant au niveau de l'équilibre que des quantités.



### → L'Espace Famille c'est :



Toutes les actualités des écoles maternelles et élémentaires de la Ville de Metz (activités, restauration, temps forts...)



Les informations pratiques pour l'inscription, les adresses des écoles, les lieux et les tarifs périscolaires...

→ Cet espace numérique permet de simplifier la vie des familles et de mieux identifier l'ensemble de l'offre éducative messine.

# Mon espace famille

Grâce à la création d'un espace personnel les familles peuvent :



### Inscrire leurs enfants à l'école

Entrée en maternelle, entrée au CP, nouvel arrivant à Metz



### Réserver les activités

Périscolaires et restauration scolaire



### Visualiser l'état des consommations

des activités périscolaires



### Payer leurs factures

des activités périscolaires (matin, restauration, soir et mercredi matin)

Metz  
Péri

Retrouvez l'espace famille sur l'application mobile Metz'Péri



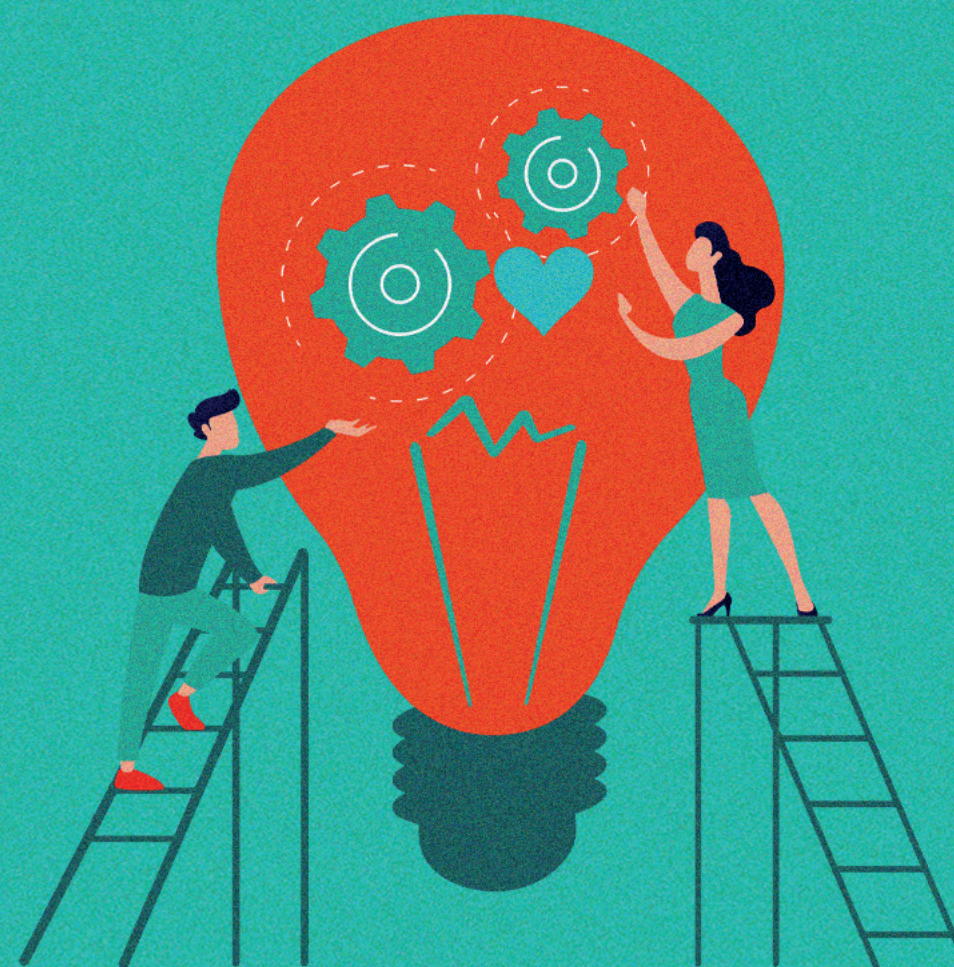
Pour consulter Mon Espace famille, rendez-vous sur : [espace-citoyens.net/metz/](https://espace-citoyens.net/metz/)



# MERCI

La Ville de Metz remercie les parents d'élèves, les associations, les enseignants et les partenaires institutionnels qui se sont impliqués dans la construction et l'application du Projet éducatif de territoire.

Grâce à leurs réflexions, leurs actions et leurs engagements, cette communauté éducative contribue à faire vivre, chaque jour, ce projet au service de tous les petits messins.







# LE PROJET ÉDUCATIF DE TERRITOIRE

**2024 / 2027**

**Conception**

Pôle éducation / Ville de Metz

**Réalisation & Illustrations**

Communication interne / Ville de Metz

**Date de publication** / août 2025

**Impression** Reprographie / Ville de Metz

