

Octobre - novembre  
2025  
—  
Numéro 116

# METZ MAGAZINE

Le magazine  
de la Ville de Metz  
—  
[metz.fr](http://metz.fr)



Vie étudiante **P. 4**

**Rentrée  
universitaire**

Tranquillité publique **P. 10**

**Zones d'attente  
pour les livreurs  
à vélo**

Agenda **P. 29**

**Évènements  
et sorties  
de l'automne**



# Dans ce numéro

## VIE ÉTUDIANTE

Rentrée universitaire 4

## ÉCOLOGIE

Hommage à Jean-Marie Pelt 14

## RENCONTRE

Reines de la Mirabelle 28

## SENIORS

Semaine bleue et autres rendez-vous 6



## CULTURE

Littérature et architecture 16

Restaurer l'orgue de la basilique Saint-Vincent 17

Mappings et prix de musique 18

Pass Metz Loisirs 19

## AGENDA

Événements et sorties de l'automne 29



## JEUNESSE

Projets du Conseil municipal des enfants 8

## RETOUR EN IMAGES

Fête de l'eau 20

Une rentrée en beauté 22



Journées européennes du patrimoine 26

## TRIBUNES

L'expression des groupes politiques 36

## MOBILITÉ

Zones d'attente pour les livreurs à vélo 10

Rues aux enfants 12

GraouLib' 13

## SANTÉ

Accès aux soins 38



Octobre - novembre 2025  
Numéro 116

Retrouvez l'actualité municipale  
au jour le jour sur

[metz.fr](http://metz.fr)

Photo couverture Grand défilé des étudiants dans les rues de Metz

Directeur de la publication François Grosdidier  
Directrice de la communication Céline Krenner

Rédaction Direction de la communication Photos Farouk Doukhi, Philippe Gisselbrecht  
Maquette et mise en page Direction de la communication Correction Elisabeth Rendu  
Tirage 72 100 exemplaires Impression Est Imprimerie Dépôt légal à parution  
Contact [communication@eurometropolemetz.eu](mailto:communication@eurometropolemetz.eu) Distribution Médiaposte



@MairiedeMetz



/VilledeMetzOfficiel



ville\_de\_metz





**Les élections municipales auront lieu au mois de mars 2026.**

**Depuis le 1<sup>er</sup> septembre, la période électorale a commencé. Elle est régie par les règles du code électoral.**

**Aussi, afin de garantir la neutralité du magazine municipal, l'éditorial est suspendu. Il pourra reprendre après le résultat des élections.**

# Études supérieures Étudiants, vous êtes à Metz chez vous!

**AVEC « METZ L'ÉTUDIANTE L'EVENT #5 », LES MESSINS ONT CÉLÉBRÉ AVEC L'ENSEMBLE DES ÉTUDIANTS LE DÉBUT DE L'ANNÉE UNIVERSITAIRE.**

Metz est une grande ville universitaire. Un habitant de la métropole messine sur 10 est étudiant. **Leur rentrée dans les établissements d'enseignement supérieur messins est naturellement un moment fort de l'année.** Ainsi, début septembre, notre ville accueillait les primo-entrants de l'École nationale supérieure d'arts et métiers (ENSAM), au campus du **Technopôle**, un **écosystème universitaire d'excellence des nouvelles technologies**, regroupant plusieurs institutions d'enseignement supérieur : CentraleSupélec, Georgia Tech Europe – qui vient de lancer son projet d'extension pour doubler ses capacités – l'ESITC, l'ENIM, l'Université de Lorraine, etc. Ses **coopérations, avec l'Allemagne et les États-Unis** notamment, en font un campus unique en France. S'ajoutent entre autres l'ISFATES, institut développant la plus grande coopération universitaire franco-allemande, ou encore l'I2L, la **nouvelle école d'ingénieurs dans le domaine de la logistique.**

## POUR LES ÉTUDIANTS, « METZ C'EST MIEUX ! »

Metz a célébré le début de l'année universitaire avec l'ensemble des étudiants, qu'ils soient basés au Technopôle, à Bridoux ou au Saulcy. Organisée par l'Eurométropole de Metz et ses partenaires, la manifestation « Metz l'étudiante l'event #5 », du 25 septembre au 4 octobre, leur a offert une semaine de festivités et d'activités gratuites ou à tarifs préférentiels. Une façon de leur souhaiter la bienvenue, une invitation à ce qu'ils découvrent la ville, ses acteurs, ses lieux de vie, sa programmation culturelle et ses manifestations sportives.

Le 5<sup>e</sup> « event » de Metz l'étudiante a bien commencé au **360° Festival** sur le campus du Saulcy, avec ses jeux et ses joutes, son village des initiatives et ses associations étudiantes, ses concerts et spectacles d'artistes



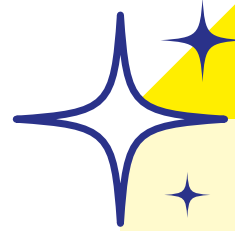
Le grand défilé des étudiants dans les rues de Metz : un moment festif d'intégration pour fédérer la communauté estudiantine.

eux-mêmes étudiants locaux. Un festival créé par les étudiants et pour les étudiants. Dès le lendemain, ils étaient conviés à l'hôtel de ville pour une « **Welcome Day** », afin de les accompagner dans leurs démarches d'installation.

Le 1<sup>er</sup> octobre, ils ont découvert tous les attraits du territoire en s'amusant et en profitant d'un cocktail dinatoire au stade Saint-Symphorien, à l'occasion de la **soirée « Metz c'est mieux, la Moselle c'est mieux »**.

Le jour suivant, tandis que les uns bénéficiaient de vélos d'occasion à des tarifs solidaires à la **bourse aux vélos** sur le parvis de l'(S)pace Saulcy, les autres participaient aux **Jeux du Technopôle** au gymnase de l'ENSAM, en s'affrontant par équipes à leurs congénères et aux salariés de grandes entreprises locales, dans un cadre convivial et décalé. Vendredi 3 octobre, le **bus « Mes Tips Santé »**





## Échanges gourmands

Pour s'enrichir mutuellement autour de la table, les **Échanges gourmands** proposent à des étudiants étrangers de rencontrer des hôtes locaux le temps d'un repas dominical. Les foyers messins accueillent des étudiants et chercheurs internationaux venus faire leurs études à Metz, pour leur faire découvrir la culture française et la vie locale. Des moments conviviaux qui donnent la possibilité aux étudiants étrangers de créer des liens durables avec les habitants et de s'appropriier leur nouvelle ville.

Les étudiants internationaux et les habitants de la métropole de Metz peuvent s'inscrire jusqu'au 16 novembre sur le site [crous-lorraine.fr](http://crous-lorraine.fr) rubrique « Études internationales ».

L'opération aura lieu le 22 novembre pour les premières rencontres dans le cadre d'une réception festive à l'hôtel de ville, et le 23 novembre chez les habitants pour le repas avec un ou plusieurs étudiants internationaux.



YEAH



débarquait place de la République, pour aborder, sans se prendre la tête, les aspects de la vie des étudiants du point de vue de leur bien-être : stress, pression, soirées, « crushs », « junk food », sommeil, etc.

Clou de la semaine, samedi 4 octobre, avec le **grand défilé des étudiants** : un moment festif d'intégration pour fédérer la communauté estudiantine de Metz. Après s'être mis en jambes sur le DJ set de Jérémy Ka, les étudiants ont arpenté les rues de Metz, avec leurs uniformes traditionnels pour certains, costumés ou porteurs de mascottes pour d'autres, tous pleins d'extravagance... La prise de possession de Metz par les étudiants s'est définitivement accomplie avec la **remise symbolique des clés de la ville** par le Maire, comme le veut la coutume. Alors : « Étudiants, bienvenue chez vous ! ».



WELCOME

Semaine bleue

# Le privilège de l'âge

**DÉBUT OCTOBRE, LA VILLE DE METZ A ORGANISÉ LA « SEMAINE BLEUE », VALORISANT NOS ÂÎNÉS ET LEUR PROPOSANT QUANTITÉ D'ACTIVITÉS.**

À Metz, près de 25 000 personnes sont âgées de 60 ans et plus, soit plus de 1 habitant sur 5. À leur intention, la Ville de Metz organisait début octobre la « **Semaine bleue** », événement annuel dédié aux seniors et aux retraités. Une semaine d'activités gratuites pour bouger ensemble et se rassembler.

## S'IMPLIQUER, RIRE ET MARCHER

Le 6 octobre, la manifestation a débuté par une **grande concertation à l'hôtel de ville**. Les seniors messins étaient invités à une consultation citoyenne, afin d'évaluer le plan d'action 2023-2025 de la commune. **Un rendez-vous participatif essentiel pour construire le bien-vieillir à Metz**, en impliquant les personnes concernées. Le lendemain, ils ont profité d'une sieste musicale et théâtrale à l'Agora, dans le cadre d'un projet artistique porté par la compagnie Mavra qui, après avoir récolté des témoignages de seniors cet été, a abordé avec humour les préjugés liés à l'âge. Une première étape en vue de la réalisation d'une pièce de théâtre en 2026. Le 8 octobre à l'Arsenal Jean-Marie Rausch, ils ont assisté à un spectacle de l'humoriste mosellan Julien Strelzyk, nourri de quelques clins d'œil tendres et piquants aux « vieux » et aux retraités.

Temps fort de la semaine, le 9 octobre au départ de l'Esplanade, la « **Mobil'Aînés** » a rassemblé des binômes intergénérationnels pour une douce et courte marche décalée. Cannes, déambulateurs et fauteuils roulants étaient les bienvenus à cette promenade pensée pour les personnes âgées à

mobilité plus ou moins réduite. L'opération visait à souligner les rapports entre les générations et mettre en avant la relation aidant-aidé. Elle était précédée de la « Mobil'Danse », chorégraphie festive pour mettre joyeusement les corps en mouvement... Marche encore le lendemain, à travers Metz, mais cette fois-ci patrimoniale et gourmande. Une semaine bien remplie qui a débouché sur un week-end de découvertes : au cinéma Klub le samedi pour la projection du film *Un petit miracle*, où une maison de retraite prend un sacré coup de jeune ; et au Centre Pompidou-Metz le dimanche pour plonger dans les coulisses du musée et de ses expositions.

## Noces d'or

Les couples messins célébrant cette année leurs 50, 60, 65, 70 et 75 ans de mariage sont invités à se faire connaître avant le 24 octobre, à l'hôtel de ville et dans leurs mairies de quartier, ou bien en appelant au 03 87 55 50 11. Ils seront mis à l'honneur à l'occasion d'une cérémonie pour les féliciter de la longévité de leur union, dimanche 9 novembre à l'hôtel de ville.





## DES ACTIVITÉS POUR LES SENIORS TOUTE L'ANNÉE

Demandez le programme ! En dehors de la Semaine bleue, toute l'année, l'**Agenda des seniors de la Ville de Metz** regroupe en un seul document toutes les occupations qui leur sont adaptées : visites guidées, conférences, exercices physiques doux, animations nature, etc. Qu'il s'agisse de culture, d'activités physiques, de vie pratique, l'**Agenda des seniors permet de trouver facilement l'activité qui convient le mieux à ses envies et capacités**. Il est également une source d'informations sur la vie locale, de bons plans et de bonnes adresses. Bimestriel, il est diffusé sous la forme d'une brochure, disponible dans les mairies de quartier, au CCAS et dans les principaux équipements municipaux, consultable en ligne sur [metz.fr](http://metz.fr), et même envoyé par courrier sur simple demande.

③ Informations à l'hôtel de ville et dans les mairies de quartier, au CCAS (24 rue du Wad-Billy), sur [metz.fr](http://metz.fr) et en appelant Allo Mairie au 0800 891 891 (appel et service gratuits).



## Colis de fin d'année

Chaque année, la Ville de Metz et son Centre communal d'action sociale (CCAS) offrent à nos aînés un **colis gourmand** rempli de mets et de douceurs. Cette action s'adresse aux Messins de 70 à 74 ans, non imposables, et de 75 ans et plus, sans conditions de ressources.

**Inscription sur [metz.fr](http://metz.fr), à l'hôtel de ville, dans les mairies de quartier, ainsi qu'au CCAS, jusqu'au 31 octobre.**

Les personnes inscrites recevront un coupon de retrait en novembre. La distribution des colis aura lieu les 3 et 4 décembre, à l'hôtel de ville, au centre socioculturel de Borny (rue du Vermandois) et au centre Saint-Denis de la Réunion (2 route de Lorry). À partir du 8 décembre, ils pourront être récupérés dans les mairies de quartier. À noter que le retrait des colis peut s'effectuer en donnant procuration.



Temps fort de la Semaine bleue, la « Mobil'Aînés » a rassemblé des binômes pour une marche douce et décalée, pensée pour les personnes âgées à mobilité réduite, soulignant les rapports entre les générations et la relation aidant-aidé.

Conseil municipal des enfants

# Élus en herbe engagés

**LES ÉLUS DU CONSEIL MUNICIPAL DES ENFANTS ONT ACHÉVÉ CET ÉTÉ LEUR PREMIÈRE ANNÉE DE MANDAT, RYTHMÉE PAR LA RÉALISATION DE NOMBREUX PROJETS. DANS LE MÊME TEMPS ONT ÉTÉ LANCÉS LES CONSEILS DE QUARTIER JEUNES.**

Au mois de juillet, le Conseil municipal des enfants (CME) était réuni au Cloître des Récollets pour un pique-nique de fin d'année, clôturant la première partie de mandat de ses **55 membres, élus pour une durée de 2 ans. Depuis leur installation au sein du CME en 2024, les jeunes conseillers ont multiplié les initiatives.**

## PROJETS CITOYENS

Partant du principe que **des enfants informés et engagés dans la vie de leur commune deviendront des adultes responsables faisant preuve de civisme**, les agents municipaux qui encadrent les activités du CME tâchent de répondre au maximum aux besoins des jeunes élus : **leur parole est libre et ils sont écoutés**. Tout au long de l'année, ils les aident à imaginer la ville d'aujourd'hui et de demain, en formulant leurs idées et en construisant leurs projets.

Répartis dans les différentes commissions du CME, nos citoyens en herbe ont travaillé sur des sujets de la vie quotidienne. Les membres de la Commission environnement du CME ont par exemple créé une brochure qui explique l'importance des arbres. Pour la Semaine de la propreté, ils ont

fabriqué un Graouilly géant qui souffle une bulle de chewing-gum, pour inciter les gens à coller le leur dessus au lieu de le jeter par terre. Les membres de la Commission citoyenneté ont réalisé un « micro-crottoir », afin de rappeler aux habitants de ramasser les déjections de leur animal de compagnie. Anticipant la nouvelle loi sur l'interdiction de fumer aux abords des écoles, ils ont émis des recommandations et fait des dessins donnant lieu à la conception d'un panneau apposé sur tous les établissements scolaires de la Ville de Metz. **Les membres de la Commission solidarité ont quant à eux dit stop au harcèlement, en élaborant un guide de sensibilisation contenant des conseils pour les enfants victimes ou témoins de harcèlement à l'école.**

## « STOP AU HARCÈLEMENT, ENSEMBLE ON EST PLUS FORTS ! »

C'est le nom du guide réalisé par le CME, qui décrit ce qu'est le harcèlement (moqueries, insultes, rumeurs, propos mal intentionnés, violence physique, etc.). Il explique les bonnes réactions à avoir lorsqu'on en est victime (parler à un adulte de confiance, ne pas rester seul, garder son calme et consigner ce qu'il s'est passé) ou témoin (dire stop si l'on s'en sent



Les jeunes élus du Conseil municipal des enfants ont travaillé toute l'année à la réalisation de projets citoyens.





① Pour consulter le guide de lutte contre le harcèlement du CME, rendez-vous sur [metz.fr](http://metz.fr). Pour visionner la vidéo sur les travaux du CME, scanner le QR Code suivant :



capable, en référer à un adulte, apporter son soutien à la victime et ne pas participer aux moqueries, même pour « rigoler ». Il rappelle les sanctions encourues par un harceleur (jusqu'à l'âge de 13 ans, des mesures éducatives imposées par la justice, et au-delà, des amendes lourdes et des peines de prison) et donne les **contacts utiles** : le **30 18**, plateforme d'écoute et de signalement (du lundi au vendredi de 9 h à 20 h et samedi de 9 h à 18 h), et l'association **AAESEM** qui œuvre pour prévenir le harcèlement en accompagnant tant les victimes que les auteurs (03 87 63 80 40 et [secretariat@aaesemo.fr](mailto:secretariat@aaesemo.fr)). Une partie est spécialement consacrée au **cyberharcèlement**, mode de harcèlement qui passe de l'école aux écrans, prenant différentes formes : moqueries dans les groupes de discussion, envoi de messages blessants, commentaires malveillants, partage de photos sans l'accord des personnes concernées, fausse identité permettant de se comporter cruellement de manière dissimulée, etc. Là encore, le guide évoque les bons comportements à adopter (ne pas répondre, garder des preuves, bloquer et signaler les personnes harceleuses, etc.) et revient plus globalement sur l'**usage adéquat des écrans par les enfants selon leur âge et leur développement**. Un projet salubre mené par les élus du CME pour lutter contre ce fléau.

## Conseils de quartier jeunes

**La Ville de Metz donne la parole aux jeunes pour imaginer et améliorer la vie de leur quartier.** Les volontaires échangent sur les sujets qui les concernent, émettent des idées, font des propositions concrètes, construisent des projets et participent à des événements de l'agenda municipal.

Les conseils sont créés par quartier ou par grande zone selon le nombre d'inscrits. **Tous les jeunes scolarisés au collège, de la 6<sup>e</sup> à la 3<sup>e</sup>, peuvent y adhérer.** Des réunions auront lieu une fois par mois, mardi de 18 h à 19 h, dans les mairies de quartier, les centres socio-culturels, les bibliothèques-médiathèques, etc. **Pour rejoindre les Conseils de quartier jeunes de la Ville de Metz**, inscription sur [metz.fr](http://metz.fr), au 06 34 56 35 18 et à [cdqj@mairie-metz.fr](mailto:cdqj@mairie-metz.fr)

# Tranquillité publique

## Zones d'attente pour livreurs à vélo

**AFIN D'AMÉLIORER LA QUALITÉ DE VIE AU CENTRE-VILLE ET D'ASSURER LA SÉCURITÉ DES PIÉTONS, LA RÉDUCTION DES NUISANCES LIÉES AU REGROUPEMENT DES LIVREURS À VÉLO PASSE PAR L'EXPÉRIMENTATION DE ZONES RÉGLEMENTÉES.**

C'était une de leurs préoccupations majeures. Des riverains et des commerçants du centre-ville, ainsi que des usagers du plateau piétonnier, se plaignaient régulièrement de **problèmes engendrés par le regroupement des livreurs à vélo** et certaines de leurs pratiques : nuisances sonores, entraves à la circulation (en particulier dans les passages les plus fréquentés), mais aussi vitesses excessives mettant en danger les piétons.

À l'initiative de la Ville de Metz, des rencontres ont eu lieu avec d'un côté les riverains et les commerçants du centre-ville, de l'autre les plateformes de livraison (Uber Eats, Deliveroo), pour **trouver une solution optimale afin de lutter contre ces nuisances** et améliorer l'attractivité commerciale au centre-ville. **En conséquence, un arrêté municipal a été édicté, dont l'enjeu réside dans un partage juste, équilibré et harmonieux de l'espace public par l'ensemble des usagers.**

### « ZONES BLANCHES » ET ZONES D'ATTENTE

D'une part, l'arrêté municipal instaure la **mise en place de zones d'exclusion, dites « zones blanches »**, pour éviter les regroupements des livreurs à ces endroits. Ces zones sont situées sur le plateau piétonnier, place d'Armes, place Jean-Paul II, place Saint-Jacques, ainsi que place Saint-Louis et place Coislin. Les livreurs à vélo peuvent toutefois bien évidemment accéder à ces zones pour récupérer des commandes.

D'autre part, **des zones dites « d'attente » sont mises en place**, où le regroupement des livreurs ne gêne ni les habitants ni les autres usagers. Elles sont



situées sur le parking de la place Saint-Étienne, de la place de la République et du boulevard Maginot (à proximité du parking Mazelle).

### RÉGULER SANS EMPÊCHER L'ACTIVITÉ

Effectives tous les jours de 12 h à 14 h et de 19 h à 22 h, ces mesures sont accompagnées de moyens pour s'assurer de leur application. Primo, une **charte de bonnes pratiques**, signée prochainement par les plateformes de livraison, qui prend la forme d'une convention incluant le brouillage des applications des opérateurs concernés pour les livreurs dans les zones blanches aux horaires en question. Secundo, des **contrôles effectués par des patrouilles de la police municipale** pour faire respecter l'arrêté, en ayant la possibilité de verbaliser le cas échéant (en vertu de l'article R610-5 du Code pénal, avec des amendes dont le montant fixé par le ministère public peut aller de 35 à 150 €).





Pour éviter les regroupements des livreurs à vélo aux endroits où ils peuvent gêner la circulation des piétons, l'expérimentation de zones d'attente qui leur sont réservées est lancée.

Ainsi, **sans empêcher ou pénaliser leur activité, les livreurs à vélo disposent désormais de zones d'attente adaptées**, situées à quelques dizaines de mètres des lieux où ils se regroupaient jusqu'à présent, et **positionnées aux endroits qui ne gênent ni les habitants ni les commerçants**.

Cette expérimentation pour **garantir la tranquillité des habitants et la sécurité des piétons**, mise en œuvre pour une durée de 6 mois, est accompagnée d'**actions de prévention et d'information**, à l'image de l'édition et de la distribution d'un flyer pédagogique, traduit en différentes langues, pour sensibiliser les livreurs à vélo à ce nouveau dispositif.

① Informations et contact: Mission centre-ville et commerce (03 87 55 83 80 et [commerce@mairie-metz.fr](mailto:commerce@mairie-metz.fr)) et Police municipale (03 87 55 84 84, 57 rue Chambièrre, 24h/24 – 365j/an).

## Règles à vélo



Respect du code de la route et de la signalisation (panneaux, feux tricolores, etc.)



Priorité aux piétons



Limitation de la vitesse en fonction des zones de circulation: **vitesse limitée à 10 km/h sur le plateau piétonnier**



Pas de circulation sur les trottoirs ni dans les couloirs de bus (utilisation des bandes et pistes cyclables le cas échéant)



Stationnement sur les équipements adaptés



Éclairages et avertisseurs sonores obligatoires



**Interdiction de modifier la capacité des vélos électriques**

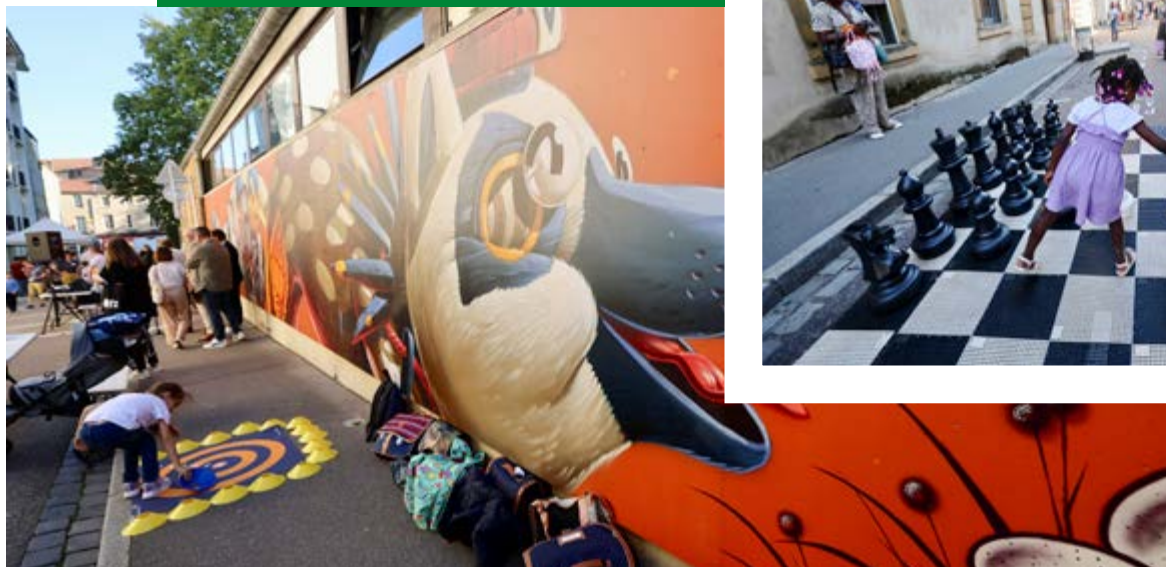
Rues aux enfants

## «La ville à hauteur d'enfant»

### LA MISE EN PLACE DE « RUES AUX ENFANTS » À METZ PERMET DE RÉINVENTER DES ESPACES DE VIE TEMPORAIRES, ET DE BÂTIR DURABLEMENT UNE VILLE POUR TOUS.

Dur constat. Entre 3 et 10 ans, 4 enfants sur 10 ne jouent jamais dehors pendant la semaine. Seulement 35 % d'entre eux se rendent aujourd'hui à l'école à pied ou à vélo, contre 60 % il y a 30 ans. En outre, moins de 20 % de la surface des villes sont destinés aux espaces qui créent du lien social. La diffusion de la voiture, l'étalement urbain, l'omniprésence des écrans qui amène à rester chez soi, les inquiétudes en matière de sécurité, participent à ce phénomène regrettable.

Les opérations «Rue aux enfants, rue pour tous» transforment des lieux habituellement occupés par les voitures en lieux de vie.



### INVESTIR LA RUE POUR DEVENIR AUTONOME

Pourtant, l'appropriation progressive de la ville par les enfants est essentielle à leur autonomie et leur édification de futurs citoyens. Il faut imaginer des espaces de vie urbains apaisés en leur faveur, pour que les plus jeunes puissent jouer dehors sereinement, et se rendre plus facilement à l'école à pied ou à vélo. Il s'agit de construire la ville avec eux, afin qu'ils se réapproprient l'espace public.

Ainsi, pour contrebalancer la tendance, des opérations «Rue aux enfants, rue pour tous» sont mises en œuvre à Metz. Le concept de «Rue aux enfants» réside dans la fermeture temporaire de voies à la circulation motorisée. Ces espaces libérés autorisent des activités impossibles en temps normal. Les jeunes peuvent s'y amuser librement, tranquillement, en toute sécurité. Les parents peuvent s'y rencontrer et échanger. Des lieux habituellement occupés par les voitures se transforment en lieux de vie : terrains d'exploration pour les enfants, instants de partage pour les riverains et moments de respiration pour les habitants du quartier.

Après la rue Paul-Chevreaux à la Patrotte, la rue Pavillon-Champ à la Grange-aux-Bois, l'avenue de Lyon à Bellecroix, des «rues aux enfants» ont pris place au mois de septembre. En Chandelierue au centre-ville, en partenariat avec l'AGURAM (Agence d'urbanisme d'agglomérations de Moselle), puis rue Pioche au Sablon. L'occasion pour les petits et les grands de participer à toutes sortes d'animations : pique-nique, balades à vélo, activités ludiques et sportives, ateliers créatifs et pédagogiques, etc.

Plus tôt, fin avril, l'AGURAM avait organisé une conférence-débat sur «la ville à hauteur d'enfant» – à laquelle le Conseil municipal des enfants a participé activement, notamment grâce aux témoignages de ses membres – démontrant que la place des plus jeunes dans la cité est révélatrice de notre rapport à l'espace urbain.





## Mobilité

# GraouLib': et si vous essayiez le vélo électrique ?

**LA LOCATION EN LIBRE-SERVICE DE VÉLOS À ASSISTANCE ÉLECTRIQUE GRAOULIB' EST DISPONIBLE À METZ ET SE DÉPLOIE DANS LES COMMUNES VOISINES.**

GraouLib' est une solution pratique, écologique et économique pour les déplacements de courte durée des habitants et visiteurs à Metz. Depuis la fin du mois d'août, **160 vélos électriques confortables et robustes**, qui s'adaptent automatiquement au terrain sans passage de vitesses, pensés notamment pour les personnes qui n'ont pas l'habitude d'en faire, sont répartis dans **20 stations de recharge ultra-compactes installées sur la voie publique**. Ils sont munis d'un panier et d'un antivol.

## GRAOULIB', COMMENT ÇA MARCHE ?

Il suffit tout d'abord de **télécharger l'application gratuite GraouLib'**, de créer un compte et d'ajouter son mode de paiement, puis de trouver la station la plus proche. Pour effectuer un trajet avec un vélo GraouLib', rien de plus simple : scanner le QR code du vélo positionné en bout de rangée de la station, démarrer la location, et après un signal sonore appuyer sur le frein gauche du vélo pour l'extraire sans difficulté. Durant

son parcours, l'utilisateur est invité à rester vigilant et à veiller à respecter les règles de bonne conduite.

À la fin du trajet, il convient de toujours raccrocher le vélo dans une station, au bout de la rangée, en accrochant simplement les aimants avant et arrière du cadre au vélo précédent. Un double signal sonore confirme que le tour est joué !

## GRAOULIB', COMBIEN ÇA COÛTE ?

Le paiement à l'usage propose un tarif à 8 centimes d'euro par minute. **Jusqu'au 31 mai 2026, 10 minutes sont offertes par trajet**. Les coûts des abonnements s'élèvent à 10 euros par mois ou à 100 euros par an, pour un nombre de trajets de moins de 30 minutes illimité et un coût de 8 centimes d'euro par minute au-delà de cette durée. **Tarif à moitié prix, réduit à 5 euros par mois ou 50 euros par an, pour les 14-26 ans.**

À noter que **le déploiement de GraouLib' se poursuit, avec d'ici à la fin de l'année**

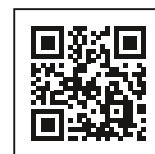


Avec GraouLib', vous disposez de vélos à assistance électrique simples d'utilisation, adaptés à toutes les morphologies, légers mais robustes et confortables, à des tarifs attractifs.

**55 stations et 385 vélos répartis dans 7 communes métropolitaines :** Metz, Montigny-lès-Metz, Longeville-lès-Metz, Woippy, Marly, Moulins-lès-Metz et Le Ban-Saint-Martin.

③ Plus d'informations sur [eurometropolemetz.eu](https://eurometropolemetz.eu)

Service client au 09 74 99 18 91 et à [support@graoulib-eurometropolemetz.eu](mailto:support@graoulib-eurometropolemetz.eu), du lundi au vendredi de 8h à 20h, samedi et dimanche de 10h à 18h30.



Télécharger gratuitement  
l'application GraouLib'

Hommage à Jean-Marie Pelt

# Viv(r)e l'écologie !

**LA COMMÉMORATION DU DÉCÈS DE JEAN-MARIE PELT EST L'OCCASION DE RÉVEILLER NOTRE CONSCIENCE ÉCOLOGIQUE, AFIN DE REPENSER LA QUALITÉ DE VIE GLOBALE DANS LA CITÉ.**

Biologiste, pharmacien, botaniste, écologiste, écrivain, homme politique, adjoint au maire de Metz, Jean-Marie Rausch, de 1971 à 1983 – chargé notamment de l'urbanisme – président fondateur de l'Institut européen d'écologie (IEE) et président d'honneur de la Société française d'ethnopharmacologie (SFE), **concepteur et promoteur de l'écologie urbaine** et défenseur de l'agriculture biologique, **Jean-Marie Pelt possédait une vision avant-gardiste sur le monde et la société.**

Dix ans après sa mort, la semaine «Viv(r)e l'écologie!» du 20 au 26 octobre rend hommage à Jean-Marie Pelt, en mettant en perspective les fondements de la pensée de ce précurseur, dans le cadre de **7 rendez-vous pour envisager un futur désirable.**

## IMAGINER UN AVENIR DÉSIRABLE POUR LA CITÉ

D'abord du 20 au 24 octobre au Cloître des Récollets, d'éminents experts, chercheurs, scientifiques, journalistes, politiques, associatifs, artistes, théologiens, etc., échangent leurs points de vue lors de tables rondes. Ouvertes par des extraits de prises de parole de Jean-Marie Pelt, elles portent sur la

préservation et la restauration de la biodiversité, les lanceurs d'alerte pour l'environnement, l'écologie urbaine, le rapport entre science et spiritualité ou encore le concept «one health» reliant la santé humaine, la santé animale et les écosystèmes. Après ces 5 jours de débats, le week-end est consacré à une réflexion sur ce qui est souhaitable, voire désirable, pour une cité qui doit se transformer pour faire face aux défis environnementaux.



Le 25 octobre, le centre Metz Congrès-Robert Schuman accueille le grand témoin, écrivain et académicien, **Érik Orsenna, pour une intervention sur les fleuves et les rivières au centre de notre imaginaire**, suivie d'un apéro littéraire et musical au Cloître des Récollets. Le 26 octobre, **une conversation entre l'auteur Didier van Cauwelaert et le mathématicien Jean-Pierre Goux sur le rôle de notre imaginaire dans notre environnement proche** est suivie du **spectacle écologique, «L'éloge de la forêt»**, avec Patrick Scheyder, pianiste et fondateur de l'Écologie culturelle, et Thomas Brail, grimpeur-arboriste qui lutte pour la protection des arbres.

À la suite de l'exposition «Hopes, un autre monde est possible» vue à Metz cet été, **des œuvres issues du livre de Yannick Monget seront exposées au centre de congrès**, nous interrogeant sur la vision de notre avenir. Et **pour prolonger l'hommage à Jean-Marie Pelt, l'exposition permanente «Sa vie est un jardin» au Cloître des Récollets accompagne la manifestation.**

À noter que cette semaine sera précédée par la remise des prix Jean-Marie Pelt le 18 octobre au jardin botanique de Nancy, mettant en avant des projets pour la sauvegarde de la biodiversité.

③ Informations, programme et inscriptions gratuites sur [reveillonsnotreconscienceecologique.fr](http://reveillonsnotreconscienceecologique.fr)







**Patrice Costa,**  
Naturaliste,  
Président de l'Institut  
européen d'écologie (IEE)

**«Jean-Marie Pelt  
était un pèlerin  
de l'écologie et  
un visionnaire»**

**Que pouvez-vous nous dire de Jean-Marie Pelt, 10 ans après sa mort ?**

Je le connaissais bien, c'était l'un de mes plus grands amis. C'était un pèlerin de l'écologie, d'abord et avant tout un visionnaire, qui s'appuyait sur le vivant pour avoir une vision de l'avenir, en expliquant qu'il fallait arrêter de matraquer ce vivant dont nous faisons partie. C'est un homme que j'aimais profondément, qui vous redonnait le moral, qui malgré l'effondrement écologique restait un éternel optimiste.

**L'hommage à Jean-Marie Pelt a pour slogan « Réveillons notre conscience écologique », qu'est-ce à dire ?**

Ça fait 10 ans que Jean-Marie nous a quittés, et en 10 ans, que s'est-il passé sur le front de l'écologie ? Finalement, pas grand-chose. C'est ce qui m'inquiète. On voit se poursuivre l'anéantissement de la biodiversité, qui est pourtant notre assurance-vie. Réveiller notre conscience écologique est compliqué, les quelques avancées que nous avons eues ces dernières années sont grignotées ou passées à la trappe. Regardez le recours massif aux pesticides, l'extension des élevages industriels, tout est orienté par cette agriculture productiviste, que Jean-Marie Pelt considérait comme une hérésie. « Réveillons notre conscience écologique » veut dire : « Mobilisez-vous, regardez ce qui se passe, parce que là, nous allons dans le mur ».

**Vous allez animer plusieurs tables rondes durant la semaine « Viv(r) l'écologie ! », qu'en attendez-vous ?**

J'anime une table ronde sur la biodiversité en général. Je dresserai un constat, malheureusement négatif, tandis que les intervenants expliqueront quelles sont les perspectives pour le monde animal, pour le monde végétal. Nous nous pencherons aussi sur la biodiversité urbaine, j'y tiens beaucoup parce que l'IEE est le berceau de l'écologie urbaine depuis les années 70. Roger Klaine et Jean-Marie Pelt sont les créateurs de ce concept. J'ai souvenir que dans les années 80 déjà, un symposium de l'IEE tirait la sonnette d'alarme, en abordant la question climatique spécifiquement rapportée aux villes, au fait que l'acuité du problème entraîne des difficultés particulières dans le milieu urbain, très minéral. Aujourd'hui, heureusement, les villes prennent ça en compte. Nous avons de la chance qu'avec des précurseurs comme Jean-Marie Pelt, Metz soit une ville verte. La ville de Metz est un bon exemple de ce qu'il fallait faire déjà à cette époque, pour que les gens qui sont en milieu urbain — il va y en avoir de plus en plus — vivent dans un environnement supportable. Nos invités vont en reparler.

**Quels sont les autres projets de l'IEE ces prochains temps ?**

Le festival « CinéMaplanète » fin novembre et début décembre. François Sarano, océanographe du commandant Cousteau, reviendra avec un nouveau film. Il y aura aussi un week-end consacré à la nouvelle génération de youtubeurs. Puis, fin mai 2026, les « Entretiens de la biodiversité » sont de retour à Metz au Cloître des Récollets.



La semaine « Viv(r) l'écologie ! » rend hommage à Jean-Marie Pelt, concepteur de l'écologie urbaine, en invitant d'éminents orateurs pour penser la ville désirable de demain.



# AUTRICE MESSINE

## AU GONCOURT

**Hélène Laurain est une autrice messine lauréate de la résidence de création « Poursuite » au sein des bibliothèques-médiathèques de Metz (BMM).** Entre février et avril 2024, elle a pu mettre à profit ce temps de travail pour achever l'écriture de son nouveau roman. Depuis 2022, « Poursuite » soutient un primo-romancier en lui donnant des conditions favorables à l'écriture de son 2<sup>e</sup> roman, l'artiste en résidence bénéficiant d'un logement à Metz et d'une rémunération.

**Hélène Laurain était de retour le 3 octobre à la médiathèque Paul Verlaine pour présenter son roman *Tambora* (éd. Verdier), et revenir sur son processus créatif dans le contexte de la résidence « Poursuite ».**

Dans *Tambora*, Hélène Laurain raconte ses maternités et les premières années de ses filles, à l'ère des catastrophes écologiques. Tambora, volcan indonésien dont l'éruption violente en 1815 entraîna des perturbations climatiques jusque dans l'hémisphère nord faisant, de 1816 une année sans été, en est le symbole. L'espoir vient de la prise de conscience de la fragilité du monde par la nouvelle génération.

**Heureuse nouvelle, *Tambora* d'Hélène Laurain fait partie de la première sélection du prix Goncourt 2025 dévoilée le 3 septembre !**

# LE « REMARQUABLE »

## ARSENAL JEAN-MARIE RAUSCH

**L'Arsenal – renommé en février 2024 « Arsenal Jean-Marie Rausch » en hommage à l'ancien maire de Metz décédé au début de la même année – et sa splendide Grande salle, ont été labélisés « Architecture contemporaine remarquable ».**

Conçu par l'architecte espagnol Ricardo Bofill, l'Arsenal Jean-Marie Rausch est en effet exceptionnel. Sa pièce maîtresse, **la Grande salle, internationalement reconnue tant sur le plan esthétique qu'acoustique**, possède une capacité de plus de 1 300 places. Ses vastes proportions et les matériaux utilisés pour sa conception (marqueterie de bois de hêtre et de sycomore, jons de bronze, plafond en staff) offrent une acoustique prodigieuse, plébiscitée par les musiciens et les mélomanes, qui amène l'Arsenal Jean-Marie Rausch à accueillir des enregistrements de prestige pour les plus grands labels discographiques.

C'est le 12 septembre dernier qu'a été dévoilée la plaque matérialisant l'obtention du label « Architecture contemporaine remarquable », avant que l'Orchestre national de Metz Grand Est ne donne un grand concert. Le lendemain, **la Cité musicale-Metz lançait sa nouvelle saison**, avec une journée festive mêlant toutes les musiques, du baroque au rock, des musiques symphoniques aux musiques de film, en passant par la chanson, le jazz, l'électro, mais aussi la danse.

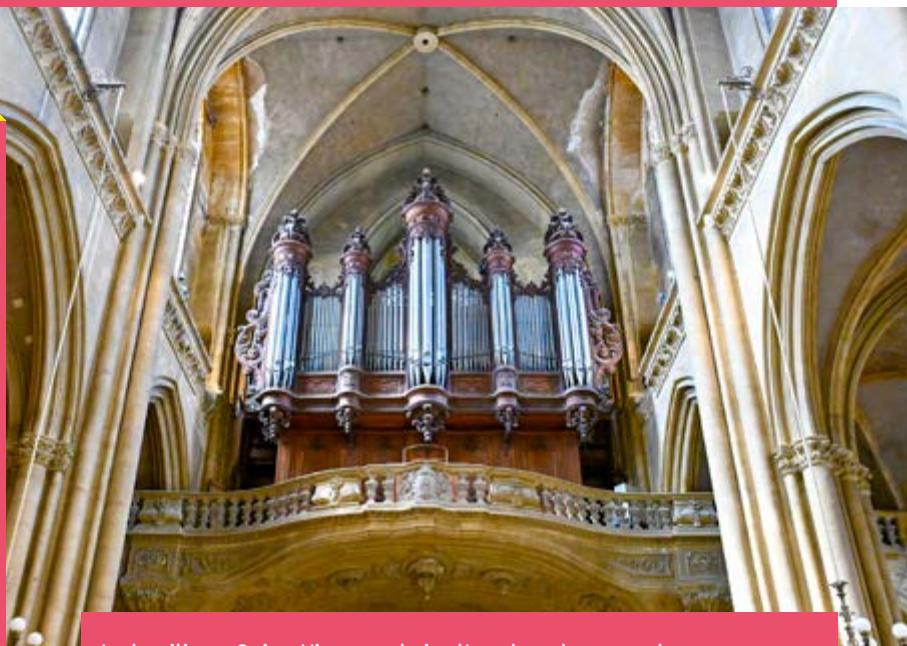
③ **Tout le programme de la Cité musicale-Metz (Arsenal, BAM, Trinitaires et Orchestre national de Metz Grand Est) sur [citemusicale-metz.fr](http://citemusicale-metz.fr)**





Patrimoine

# Redonner vie à l'orgue de la basilique



La basilique Saint-Vincent abrite l'un des plus grands orgues de Moselle, dont la restauration fait l'objet d'un appel aux dons, dans le cadre d'une convention avec la Fondation du patrimoine.

## LA VILLE DE METZ ET LA FONDATION DU PATRIMOINE INVITENT LE PLUS GRAND NOMBRE DE CONTRIBUTEURS À PARTICIPER AU PROJET DE RESTAURATION DE L'ORGUE DE LA BASILIQUE SAINT-VINCENT.

Dès le X<sup>e</sup> siècle, l'abbaye bénédictine Saint-Vincent de Metz (située sur la place du même nom, à proximité du lycée Fabert), attire les fidèles et les pèlerins du nord de l'Europe, venus se recueillir sur les reliques de saint Vincent et de sainte Lucie. Ayant enduré incendies, effondrements, foudre et autres catastrophes durant son histoire, elle est rebâtie en 1248 dans un style gothique, puis consacrée en 1376. Sa façade néoclassique date elle de 1776. Après la Révolution, elle est transformée en prison, hôpital et magasin, pour redevenir église en 1803, et basilique en 1933. Elle est désacralisée en 2012. **Elle est aujourd'hui devenue un lieu culturel de la Ville de Metz**, accueillant expositions, manifestations, et notamment chaque été des œuvres du festival Constellations de Metz.

Haut lieu patrimonial messin, 2<sup>e</sup> plus grande église de Metz après la cathédrale Saint-Étienne, la basilique Saint-Vincent abrite l'un des plus grands orgues de Moselle, instrument monumental exceptionnel muni de 54 jeux (rangées de tuyaux, dont le nombre correspond à l'étendue du clavier, qui procurent tessitures et timbres donnés), malheureusement muet depuis plusieurs décennies après avoir subi d'importants dommages : intrusion de pigeons, câblages sectionnés, perte de tuyaux, etc.

## FAIRE UN DON POUR VALORISER LE PATRIMOINE DE METZ

C'est dans ce cadre que le 21 août dernier, la Ville de Metz, propriétaire de l'édifice, a signé une convention de partenariat avec la Fondation du patrimoine pour la restauration de l'orgue de la basilique Saint-Vincent. Les travaux de

remise à neuf, débutés en août, consistent à démonter, nettoyer, réparer et harmoniser l'ensemble des pièces ; à restaurer la tuyauterie, les soufflets et les circuits de vent ; et à remplacer les systèmes électriques.

Pour que l'instrument retrouve sa voix et résonne à nouveau dans la basilique, une collecte de dons (déductibles à 66 % de l'impôt sur le revenu) est mise en œuvre par la Fondation du patrimoine. Grâce à votre soutien, l'orgue pourra à nouveau vibrer dans son majestueux écrin. En outre, les donateurs bénéficieront d'une invitation pour 2 personnes à un concert inaugural précédé d'une visite du site avec la remise d'un livre.

En visant à sauvegarder cet instrument de grande qualité, ce projet participe à la valorisation d'un monument majeur du patrimoine messin, tout en soutenant les métiers d'art et la formation musicale, dans la première commune française à avoir été labélisée « Ville créative Unesco » dans le domaine de la musique en 2019. En effet, l'instrument restauré sera accessible aux élèves du conservatoire pour favoriser leur perfectionnement, dans une dynamique de transmission et de création.

③ Pour faire un don au moyen d'un paiement 100 % sécurisé, rendez-vous sur le site de la Fondation du patrimoine sur la page [fondation-patrimoine.org/les-projets/basilique-saint-vincent-a-metz](https://fondation-patrimoine.org/les-projets/basilique-saint-vincent-a-metz)



Photo: Laurent Calvignac



# MAPPINGS

## DE CONSTELLATIONS

Cet été, plus de 1 million de personnes ont vécu l'expérience du festival international Constellations. Nouveauté de l'édition 2025, parmi les œuvres du parcours nocturne « Pierres numériques », un concours international de mapping vidéo à 360° au cloître des Trinitaires présentait 5 créations d'artistes internationaux originaires de France, de Roumanie, d'Allemagne ou encore d'Indonésie, représentant ce qui se fait de mieux dans le mapping immersif.

Depuis son jardin central, les spectateurs se sont émerveillés des projections sur les façades des 4 galeries du cloître, édifice semblant bâti spécialement pour accueillir cette discipline. Durant plus de 2 mois, le public a pu voter pour son mapping favori.

Avec 45% des voix, c'est Dirk Rauscher, artiste numérique et motion designer originaire d'Erfurt en Allemagne, qui se place en première position et remporte le concours, doté d'un prix de 5 000 euros.

Son œuvre *Formes du devenir* exprime pleinement sa volonté de façonner des espaces à travers l'architecture, la sculpture, la lumière et le mouvement, en mêlant art, design, musique et technologie.

Une invitation à explorer la transformation de l'humanité à l'ère numérique, en réfléchissant au progrès, à la tension entre nature, technique et existence, dans un monde où réel et virtuel fusionnent...

Rendez-vous en 2026 pour fêter les 10 ans du festival Constellations de Metz!

① Pour admirer les créations de Dirk Rauscher, voir le site internet de l'artiste à l'adresse [dirkrauscher.de](http://dirkrauscher.de)

# PRIX DE MUSIQUE

## QUATTROPOLE :

### APPEL À CANDIDATURES

QuattroPole, qui fête cette année son 25<sup>e</sup> anniversaire, est un réseau de villes réunissant Luxembourg, Sarrebruck, Trèves et Metz, qui œuvrent pour une coopération politique et stratégique entre elles. Cette coopération se traduit notamment par des projets dans les domaines du développement économique, du tourisme ou encore de la culture.

Avec le Prix d'art Robert-Schuman (voir p. 28), le **Prix de musique QuattroPole est l'un des piliers de la coopération transfrontalière entre les villes de QuattroPole dans le domaine culturel**. Son but est la promotion des talents locaux, la valorisation et la mise en réseau des scènes culturelles locales différentes et complémentaires des 4 villes.

Avec ses 10 000 euros de dotation, le **Prix de musique QuattroPole récompense la création musicale innovante**. Il est décerné aux artistes musicaux qui utilisent des techniques novatrices issues du numérique.

Pour sa 4<sup>e</sup> édition, **un appel à candidatures est ouvert jusqu'au 3 novembre 2025**. Son jury se réunira en janvier 2026 pour désigner les 4 finalistes qui participeront à une représentation musicale. **Ce concert des finalistes, à l'issue duquel sera remis le Prix de musique QuattroPole, aura lieu le 8 avril 2026 à l'Arsenal Jean-Marie Rausch.**

③ Pour plus d'informations, consulter l'appel à candidatures complet et postuler en envoyant son dossier de candidature, rendez-vous sur [quattropole.org](http://quattropole.org)





Action sociale

# L'accès aux loisirs pour tous

**POUR L'ANNÉE 2025-2026, VOUS POUVEZ VOUS INSCRIRE POUR OBTENIR LE PASS METZ LOISIRS. UNE AIDE POUR FACILITER L'ACCÈS DES JEUNES MESSINS AU SPORT, À LA CULTURE ET AU DIVERTISSEMENT.**

Pour favoriser l'accès des enfants de 4 à 17 ans à une activité, en soutenant les familles, le Centre communal d'action sociale (CCAS) de la Ville de Metz propose une aide financière (sous conditions de ressources), immédiate et simple à utiliser : le Pass Metz Loisirs. Une initiative pour pratiquer une activité sportive, culturelle, nature et de loisirs dans les associations et clubs messins partenaires. Le Pass Metz Loisirs permet également l'accès à des activités socio-éducatives les mercredis après-midi, ou « mercredis éducatifs », hors vacances scolaires.

## UN COUP D'POUCE DE 50 €

Concrètement, il s'agit d'un **coupon de réduction de 50 €, dispensé à chaque enfant messin âgé de 4 à 17 ans**, c'est-à-dire né entre le 1<sup>er</sup> janvier 2008 et le 31 décembre 2021, dont les parents justifient d'un quotient familial de la CAF inférieur ou égal à 900.

Jusqu'au 30 janvier 2026, les familles éligibles peuvent s'inscrire sur [metz.fr](http://metz.fr) ou transmettre directement au CCAS le formulaire de demande accompagné d'une pièce d'identité, du livret de famille, de l'attestation CAF de moins de 3 mois et d'un justificatif de domicile de moins de 3 mois également. Elles reçoivent par la suite un coupon de réduction par enfant directement à leur domicile.

Pour obtenir son attestation de quotient familial, il faut se tourner vers la CAF de la Moselle, sur [caf.fr](http://caf.fr) ou au 0 810 25 57 10 (0,06 € / min + prix d'un appel).

## UN LARGE CHOIX D'ACTIVITÉS

Un vaste éventail de loisirs est proposé par les partenaires, pour permettre aux enfants de profiter de leur temps libre et de s'investir davantage dans la vie de la cité.

La liste des associations sportives, culturelles et de loisirs participant à l'opération est consultable sur [metz.fr](http://metz.fr). Diverses et variées, elles touchent aussi bien au sport sous toutes ses formes (de la natation à la danse hip-hop, du badminton à l'aïkido, en passant par l'escalade, l'aviron et le rugby, etc.); qu'aux arts (musique, théâtre, etc.); ainsi qu'à toutes sortes de passe-temps et de divertissements.

Au moment de l'adhésion, il suffira de remettre le Pass Metz Loisirs à l'association, au club, à la MJC de son choix. L'organisateur de l'activité déduira alors automatiquement la somme maximale de 50 € des frais de cotisation, de licence ou d'inscription.

③ Centre communal d'action sociale de la Ville de Metz, 24 rue du Wad-Billy. Allo Mairie au 0800 891 891 (service et appel gratuits) et [metz.fr](http://metz.fr)



Festivités

# Metz, ville d'eau

LES 6 ET 7 SEPTEMBRE DERNIER, AU PLAN D'EAU ET AU BASSIN DE LA PUCELLE, **LA FÊTE DE L'EAU** A RÉUNI LES MESSINES ET LES MESSINS, LE TEMPS D'UN WEEK-END VALORISANT LA DIMENSION AQUATIQUE DE LEUR VILLE.

Des **guinguettes** installées sur les berges étaient propices aux rassemblements dans une ambiance conviviale.



Le **Kayak club de Metz** proposait la location de kayaks, des balades en bateau-dragon, ainsi que des descentes du bassin d'eau vive de la Pucelle en raft et en bateau gonflable «hot-dog».



Toute la belle saison, et ici lors de la Fête de l'eau, le **bac électrique du Saulcy**, reliant l'île universitaire au quai des Régates, n'a pas chômé !



Démonstration spectaculaire de **flyboard** au beau milieu du Plan d'eau.



Temps fort de la manifestation, suscitant l'admiration des spectateurs, un cortège d'embarcations illuminées a défilé sur la Moselle lors de la sublime **grande parade nautique nocturne**.

De nombreuses **animations** ont rythmé les festivités.



Avec les **Régates messines**, le public a pu découvrir et s'initier à la pratique de l'aviron.





# Une rentrée en beauté

**ÉCOLE, CULTURE, SPORT, SOLIDARITÉ, ÉCOLOGIE, BIODIVERSITÉ, MOBILITÉ, ARTISANAT ; SPECTACLES, ANIMATIONS, LOISIRS ET DÉCOUVERTE : À METZ LA RENTRÉE A ÉTÉ RICHE EN ÉVÈNEMENTS, ÉNERGIQUE ET TOUT EN BEAUTÉ !**

L'évènement sportif et solidaire de la rentrée, **Metz Trophy Aventure**, a fêté son 10<sup>e</sup> anniversaire le 13 septembre place de la République.



Photo: Pauline Harré

Du 11 au 14 septembre, la 42<sup>e</sup> édition des **Montgolfiades** a coloré le ciel messin.



Rentrée des classes dans les écoles messines, avec la **distribution gratuite des fournitures scolaires** à tous les élèves.





Fin de saison estivale, le 21 septembre, pour la 67<sup>e</sup> édition des **Fontaines dansantes** au Plan d'eau.



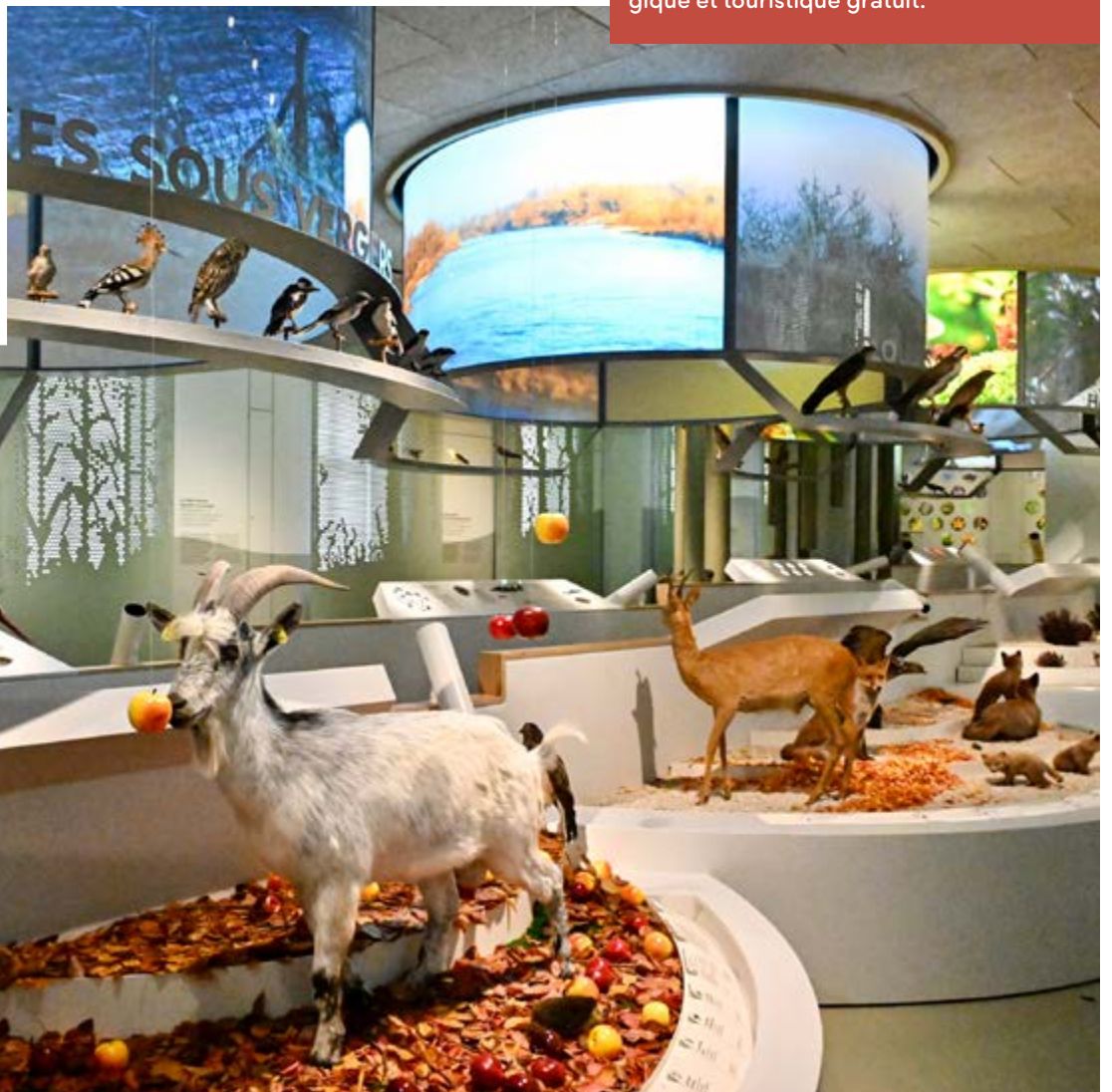
Après un été bien animé et un week-end de clôture pour un atterrissage en douceur, **les Frigos** ont fermé leurs portes le 7 septembre.



Présentation surprenante de la nouvelle équipe des **Dragonnnes de Metz Handball**, à la sortie d'un avion militaire sur le tarmac de Lorraine Aéroport, le 9 septembre. Tous les Messins sont fiers de vous, Mesdames!



Le Musée de la Cour d'Or prend une nouvelle dimension avec son nouveau **pavillon de la biodiversité**, lieu pédagogique et touristique gratuit.







La Serpentine éclairée en vert, dans le cadre du soutien de Metz à l'opération de sensibilisation à la lutte contre la mucoviscidose «En vert et contre la Muco».



Photo: Pauline Harré

Aux Arènes les 13 et 14 septembre, la **Fête du sport** a permis à tous de découvrir plus de 50 disciplines au moyen de démonstrations et d'animations.

**Inauguration de l'I2L** (Institut en innovation logistique), première création d'une nouvelle école d'ingénieurs à Metz depuis plus de 30 ans.



25 septembre 2025: **cérémonie d'installation du commandement de l'ALAT**, l'Aviation légère de l'armée de terre.



La Ville de Metz et l'Eurométropole tenaient un stand sur le thème de la mobilité à la **90<sup>e</sup> Foire internationale de Metz (FIM)**.





Concert de l'Orchestre national de Metz Grand Est à l'Arsenal Jean-Marie Rausch le 12 septembre, veille du week-end de lancement de la saison de la Cité musicale-Metz.



Frédéric Demoisson, maître verrier Meilleur ouvrier de France, dans le nouvel atelier de verre soufflé à Bliida, à l'occasion du festival Makerland les 20 et 21 septembre.



Patrimoine

# Metz, musée à ciel ouvert

**LES JOURNÉES EUROPÉENNES DU PATRIMOINE (JEP) PRENNENT VRAIMENT TOUTE LEUR AMPLEUR À METZ, CITÉ TRIMILLÉNAIRE, « VILLE D'ART ET D'HISTOIRE » DONT LE LABEL A ÉTÉ RENOUVELÉ POUR 10 ANS L'AN DERNIER, VÉRITABLE MUSÉE À CIEL OUVERT AU PATRIMOINE PRÉSERVÉ EXCEPTIONNEL.**

Devant la cathédrale Saint-Étienne, la place d'Armes était investie par les visiteurs qui ont profité entre autres de spectacles d'escrime artistique, de concerts de musique médiévale, et de jeux en bois d'un autre temps.

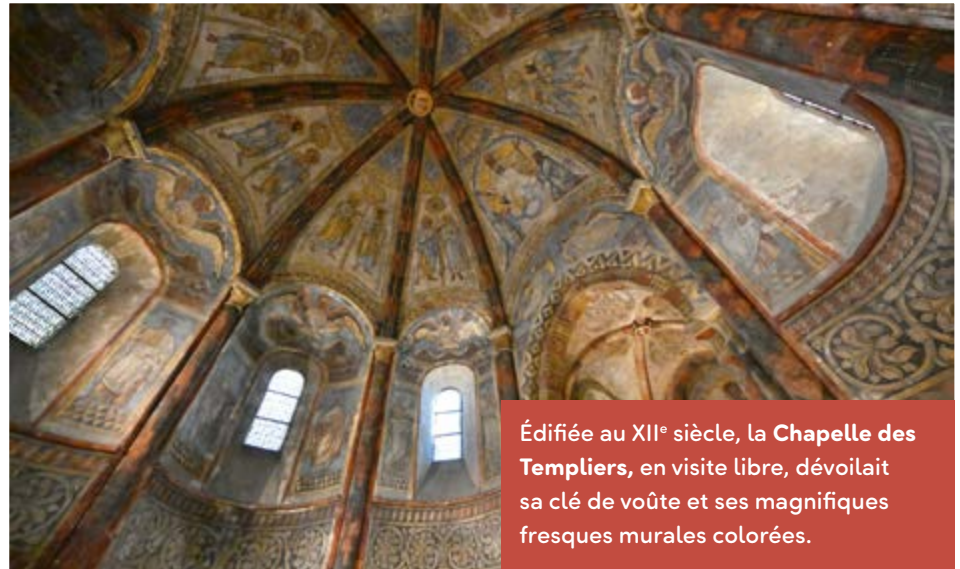


Redécouverte de la vie au Moyen Âge à la Porte des Allemands, avec les associations Les Citains et l'Héraudie Messine.



La chapelle Saint-Genest et sa tour à donjon carré, mitoyenne de la maison de Rabelais — dans laquelle l'humaniste séjourna de 1546 à 1547 —, ont été ouvertes au public, notamment pour un spectacle sur « l'esprit rabelaisien ».





Édifiée au XII<sup>e</sup> siècle, la **Chapelle des Templiers**, en visite libre, dévoilait sa clé de voûte et ses magnifiques fresques murales colorées.



**Saint-Pierre-aux-Nonnains**, l'un des plus anciens monuments de Metz, témoigne par ses différentes strates architecturales des transformations qu'a connues la ville à travers les siècles.



Le bureau du Gouverneur militaire de Metz était accessible, au sein du **Palais du Gouverneur**, édifice d'une centaine de pièces, joyau du patrimoine militaire messin, l'un des sites les plus visités lors des JEP.

**Taille sur pierre de Jaumont à la Porte des Allemands** (exposition « Pierre de Jaumont: le soleil de Metz » visible jusqu'au 9 novembre).





## Reines de la Mirabelle

# L'ambassadrice de Metz à Beverly Hills

**LA REINE DE LA MIRABELLE 1955 ÉTAIT DE PASSAGE À METZ EN SEPTEMBRE. RENCONTRE AVEC UNE FEMME AU PARCOURS ATYPIQUE, AMBASSADRICE DE NOTRE VILLE OUTRE-ATLANTIQUE.**

De reines on ne devrait pas faire de sujet... mais la photo et le symbole sont trop beaux pour ne pas capter l'instant. **Astrid Rottman, Reine de la Mirabelle 1955, et Célia Zimmermann, Reine de la Mirabelle 2025, accompagnée de sa 1<sup>re</sup> dauphine Hermeline Laval, étaient réunies à l'hôtel de ville le 26 septembre dernier.** La tradition de leur sacre, lors de festivités bientôt séculaires célébrant le fruit d'or local, s'est perpétuée d'année en année.

### 9<sup>e</sup> REINE DE LA MIRABELLE DE L'HISTOIRE

Élue Reine de la Mirabelle en 1955, à l'âge de 20 ans, **Astrid Rottman est la 9<sup>e</sup> à avoir obtenu le titre de ce concours dont la première édition a eu lieu en 1947.** « De mon temps, c'était Raymond Mondon, le Maire de Metz », rappelle-t-elle. Elle ne voulait pas se présenter, mais l'insistance de son oncle l'amène à envoyer sa candidature. Surprise d'être retenue, elle constate qu'elle n'a pas de chaussures à talons pour défiler et doit se résoudre à en emprunter à une amie dont la pointure est plus grande que la sienne... Qu'importe, elle se retrouve à l'Hôtel des Mines avenue Foch, en compétition avec plus d'une trentaine d'autres candidates. Après 3 passages devant le jury, des applaudissements retentissent. Elle se retourne, pensant que ces encouragements vont à quelqu'un d'autre. Mais c'est bien elle que le jury félicite, notamment pour son maintien, alors qu'elle parvient à descendre l'escalier face à lui sans regarder les marches...



Astrid Rottman, Reine de la Mirabelle 1955, entourée de Célia Zimmermann, Reine de la Mirabelle 2025, et de sa première dauphine Hermeline Laval: quand la tradition se perpétue à travers les âges.

### RÊVE AMÉRICAIN

Elle travaille par la suite auprès des Américains basés à Montigny-lès-Metz. L'un d'entre eux deviendra son époux. **Elle déménage aux États-Unis, en Californie, en 1959 à l'âge de 24 ans, pour faire sa vie avec lui.** Naîtront de cette union 6 enfants, 4 fils et 2 filles: « J'ai appelé mon fils aîné Steven, l'analogue anglais d'Étienne, en référence à la cathédrale messine ». Son époux décède en 1985 à 49 ans. **Elle poursuit sa vie à Los Angeles, où le climat diffère un peu de la Moselle, concède-t-elle...** Au départ, ses relations sur place n'ont pas la moindre idée d'où se situe Metz. **Au fil du temps, elle évoque notre ville et la fait connaître à ses amis américains.** « La mirabelle reste un fruit assez confidentiel aux États-Unis, alors je n'hésite pas à glisser une bouteille d'eau-de-vie dans mes valises à mon retour de Metz ! » confie-t-elle.

**Pour elle, les Fêtes de la Mirabelle restent uniques, et son règne une expérience fabuleuse et enrichissante.** Elle rappelle cette chance à ses successeuses, à qui elle conseille de « profiter au maximum de leur année de règne, en restant toujours modestes et accessibles ».

À 90 ans tout juste, elle s'enorgueillit de ses 27 petits-enfants et arrière-petits-enfants. C'est d'ailleurs sa famille qui lui a offert le voyage pour venir fêter son anniversaire dans sa ville natale. **Elle réside toujours à Los Angeles, où elle demeure éternellement l'ambassadrice de Metz dans le quartier de Beverly Hills.**



Bibliothèques-médiathèques

# L'Arob@se: l'adresse du numérique à Metz

## CRÉATION, RÉFLEXION, JEU, INITIATION : TOUS LES CHEMINS DU NUMÉRIQUE MÈNENT À L'AROB@SE.

« Les itinéraires numériques », c'est le nom du programme d'animations et de services des bibliothèques-médiathèques de Metz (BMM), dont L'Arob@se est la figure de proue.

Situé au Pontiffroy face à la médiathèque Verlaine, L'Arob@se est un équipement municipal qui accompagne les usagers dans la transition numérique et leur fait connaître les cultures et pratiques dans ce domaine. Il dispose d'un studio proposant de nombreux outils orientés vers l'image et le son ; d'un atelier pour découvrir la programmation et la robotique ; d'un espace « arcades » pour plonger dans l'univers des jeux vidéo ; et d'un forum pour accueillir des conférences et des moments d'échanges.

Des permanences y sont organisées chaque jeudi par des médiateurs qui apportent des conseils techniques et développent la confiance des utilisateurs dans les nouvelles technologies. S'ajoutent les Conseillers numériques de la Ville de Metz, qui reçoivent sur rendez-vous dans le réseau des BMM, mais aussi dans les mairies de quartier et au CCAS, pour apprendre à gagner en autonomie dans l'univers du numérique. Le Docteur Numérique répond aussi à toutes les questions formulées sur le site [bm.metz.fr](http://bm.metz.fr).

## APPRENDRE ET SE DIVERTIR AVEC LE NUMÉRIQUE

Jusqu'au mois de décembre, la 1<sup>re</sup> partie de la nouvelle saison de L'Arob@se propose des activités ludiques et des rencontres pour tous.



Au Forum, les 25 octobre et 29 novembre, les « Réunions du B.U.G » initient graphistes, photographes, illustrateurs, chercheurs, étudiants et amoureux de la création au logiciel de modélisation et d'animation par ordinateur Blender tandis que le 15 novembre, le public est invité à un accompagnement à l'installation du logiciel libre de messagerie Thunderbird. Les 25 octobre et 22 novembre sont fixés des rendez-vous autour d'OpenStreetMap, base de données géographique mondiale libre et collaborative, afin de, par exemple, créer des cartes personnalisées. Le 22 novembre encore, L'Arob@se accueille la Fresque du numérique, pour comprendre les enjeux environnementaux du numérique et évoluer vers un numérique plus soutenable : supprimer tous ses courriels n'est pas forcément le geste le plus efficace...

Côté arcades, le studio de L'Arob@se se transforme en piste de danse pour « shaker son booty » avec le jeu Just Dance le 22 octobre. La semaine suivante, le 29 octobre, une sélection de jeux vidéo pour Halloween est à découvrir : atmosphère pesante et frayeurs garanties ! Les 12 et 15 novembre, les médiateurs de L'Arob@se présentent un choix de jeux vidéo autour de la biodiversité et de la nature. Un atelier pour exploiter pleinement les capacités de son smartphone en matière de photographies, au moyen d'applications et de réglages, se tient quant à lui le 19 novembre.

Autre temps fort, le Repair café du 18 octobre, à l'occasion duquel L'Arob@se se transforme en atelier solidaire pour une matinée conviviale de réparation participative. À L'Arob@se, on répare les objets et on crée des liens.

📍 L'Arob@se, 5 place de la bibliothèque, mercredi et samedi 13h-17h, jeudi 10h-12h/14h-17h.  
Programme trimestriel complet de L'Arob@se sur [bm.metz.fr](http://bm.metz.fr)



# SOUPES D'AUTOMNE

## AU JARDIN BOTANIQUE

C'est le retour des très attendues «Soupes d'automne», pour leur 8<sup>e</sup> édition ! Vendredi 31 octobre à partir de 18h45, venez célébrer la saison automnale «en mode Halloween», en dégustant de bonnes soupes de courge autour des braseros.

À la tombée de la nuit, dans un cadre enchanteur et une ambiance envoûtante, le **Jardin Botanique se pare de décorations, ses arbres de lumières et ses cheminements de la lueur des bougies**. Le fameux petit train effectue un parcours nocturne, les enfants se maquillent, les sorcières vous font pénétrer dans leur cabinet de voyance végétale, le ciné-concert vous captive, les déambulations lumineuses vous éblouissent et la pyrotechnie vous charme.

En plus des soupes, buvette, foodtruck, tartes flambées et autres délices...

**L'entrée est gratuite, et les déguisements sont bienvenus.**

③ Afin de mettre en place les illuminations et les décors, le Jardin Botanique fermera ses portes prématurément ce jour-là. Informations sur [metz.fr](http://metz.fr)

# MOSELLE OPEN

Du 1<sup>er</sup> au 8 novembre, joueurs de renom et espoirs du tennis mondial seront à nouveau rassemblés au palais omnisport Les Arènes de Metz, pour la 22<sup>e</sup> et dernière édition du **Moselle Open**, l'un des trois tournois de tennis ATP 250 en France.

Sont d'ores et déjà annoncées les **présences du Messin Ugo Humbert**, local de l'étape vainqueur du tournoi en 2023, et du jeune et talentueux joueur lyonnais à l'avenir prometteur Giovanni Mpetshi Perricard, respectivement placés 24<sup>e</sup> et 36<sup>e</sup> au classement ATP à l'heure d'écrire ces lignes. Forcément de quoi satisfaire le public qui fera certainement d'eux ses favoris.

Et comme toujours au Moselle Open, outre les matchs de tennis et la beauté du sport, **la semaine sera rythmée par des animations, des soirées, des concerts**, avec une offre de restauration sur place.

③ Plus d'informations et billetterie sur [moselle-open.com](http://moselle-open.com)





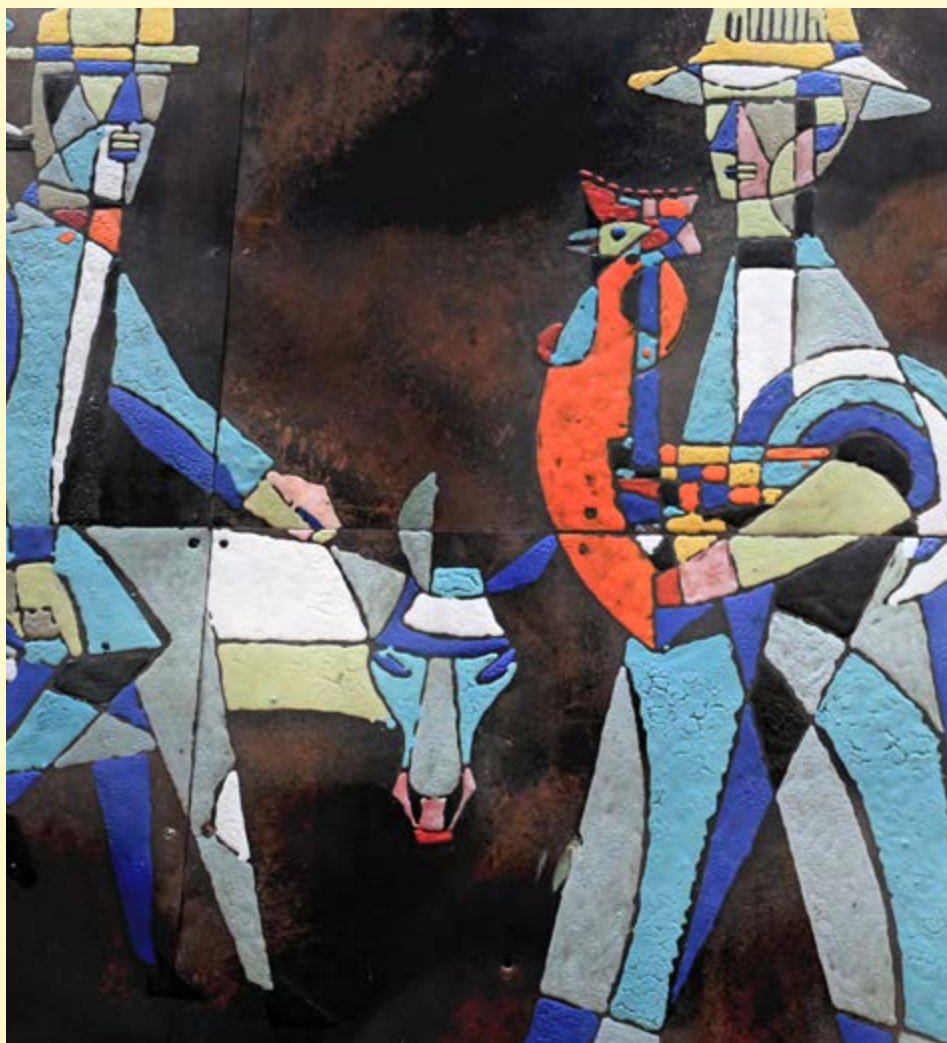
# JOURNÉES EUROPÉENNES DE LA CULTURE JUIVE

Les JECJ Lorraine se poursuivent sur le thème des « **Peuples des livres** », pour rappeler la puissance fédératrice de la parole écrite. À travers les siècles, le livre a été un vecteur de mémoire, un pont entre les générations et un rempart contre l'oubli.

Dans les bibliothèques, les synagogues, les foyers, les livres ont toujours été le cœur battant du peuple juif. Au-delà de la tradition juive, le livre est un bien commun, une lumière qui éclaire chaque pas de l'humanité. **Ces journées sont l'occasion de redécouvrir grâce à des expositions, lectures, conférences, films et concerts, la richesse de ce patrimoine.**

À noter, entre autres, la poursuite jusqu'au 31 octobre de l'exposition « Abram Krol, livres d'ombres et de lumières » au Cloître des Récollets; la conférence de Jonas Pardo sur la lutte contre l'antisémitisme le 22 octobre à la médiathèque du Sablon; le rendez-vous « Portes ouvertes à la grande synagogue de Metz » (rue du rabbin Élie Bloch) le 2 novembre; le festival « Marlymages » et ses mardis de cinéma du 4 novembre au 16 décembre; ou encore le cycle de films consacrés à l'œuvre de Kafka au cinéma Klub.

📄 Programme détaillé sur [jecjlorraine.fr](http://jecjlorraine.fr)



## CONCOURS DE LA MEILLEURE SOUPE

Cet automne et cet hiver, le **concours de la meilleure soupe artisanale des quartiers de Metz** revient pour sa 3<sup>e</sup> édition. Tout en impulsant une dynamique ludique dans la vie des quartiers, **il s'agit toujours de promouvoir le talent des cuisiniers amateurs et de sensibiliser à l'importance d'une alimentation saine et équilibrée**, en privilégiant les aliments, notamment les légumes, de saison.

Le concours se déroule en 2 temps : **les premières manches dans chaque quartier ont lieu aux mois de novembre**

**et décembre**; les gagnants s'affrontent lors de l'épreuve finale, le 10 février 2026 au lycée professionnel Alain Fournier.

Les soupes sont jugées sur des critères de saveur, d'aspect et d'originalité dans le choix des ingrédients. À **gagner les Louches de bronze, d'argent et d'or et leurs cadeaux associés**, ainsi que l'honneur d'avoir représenté son quartier!

📄 Clôture des inscriptions 48h avant la date retenue pour chaque 1<sup>re</sup> manche dans chaque quartier. Plus d'informations et inscriptions sur [metz.fr](http://metz.fr)





# LA PISCINE LOTHAIRE FÊTE SES 50 ANS

**Samedi 8 novembre de 9 h à 18 h et dimanche 9 novembre de 9 h à 13 h**, la piscine Lothaire, spécialement décorée pour l'occasion, vous invite à une **journée festive** pour célébrer son demi-siècle.

Au programme, ambiance musicale tout au long de la journée, animations aquatiques, aquagym et aquabike, exposition de photos retraçant l'histoire de la piscine de sa construction à aujourd'hui, et un grand quiz avec des cadeaux à gagner pour les participants.

③ **Tarif d'entrée: 1€**  
(inscriptions aux activités incluses).



## PRIX D'ART ROBERT-SCHUMAN

Créé en 1991, le **Prix d'art Robert-Schuman** encourage la création artistique contemporaine, en mettant en avant les artistes et les projets de notre région transfrontalière. **Luxembourg, Sarrebruck, Trèves et Metz, qui constituent le réseau de coopération et d'échanges QuattroPole**, se chargent tour à tour de la mise en œuvre de ce concours biennal.

Pour cette édition **2025 à domicile**, la Ville de Metz et l'École supérieure d'art de Lorraine (ÉSAL) organisent la **présentation des réalisations de 16 artistes**, sélectionnés par les commissaires d'exposition de chacune des villes du QuattroPole. Elia Biezunski, historienne de l'art chargée de recherche au Centre Pompidou-Metz, est la commissaire d'exposition représentant Metz.

Les œuvres sont à contempler **du 13 novembre 2025 au 11 janvier 2026 dans 3 lieux messins**: la galerie de l'Arsenal Jean-Marie Rausch (3 avenue Ney), la galerie d'art Octave-Cowbell (4 rue du Change) et la galerie de l'ÉSAL (1 rue de la Citadelle). **Le vernissage et l'annonce du lauréat auront lieu le 13 novembre**. Le gagnant du prix d'art désigné par le jury recevra la somme de 10 000 euros.

③ [Informations sur prix-art-robert-schuman.eu](http://prix-art-robert-schuman.eu)

## LES 60 ANS DES TRINITAIRES

Les Trinitaires célèbrent leurs 60 ans !

Participez à **3 jours de fête**, pour retracer six décennies d'histoire dans ce lieu emblématique de Metz. **Jeudi 27 novembre**, ouvrez les festivités avec une **soirée jazz au Caveau**, réservée aux talents locaux. **Vendredi 28 novembre**, laissez-vous porter par une **soirée mêlant souvenirs et découvertes**, entre légendes qui ont marqué les Trinitaires et artistes émergents à ne pas manquer. Et **samedi 29 novembre**, place à la **scène actuelle** avec une création collective inédite, pensée spécialement pour l'occasion.

③ [Programme complet et billetterie sur cite musicale-metz.fr](#)



Spectacle vivant jeune public

# Bouts de chou à l'Agora

**LA SAISON DE SPECTACLES VIVANTS « L'AGORA DES MÔMES » A REPRIS À LA MÉDIATHÈQUE-CENTRE SOCIAL DE LA PATROTTE, ACCOMPAGNÉE D'AUTRES RENDEZ-VOUS CULTURELS ET NATURE POUR LES FAMILLES.**

Chers parents, pour vos enfants, aucun écran ne remplacera jamais la magie du spectacle vivant. « L'Agora des mômes » offre à vos rejetons des représentations destinées au jeune public, nourries de pratiques artistiques diverses, pour stimuler leur sensibilité et leur réflexion grâce aux arts du spectacle.

Après les deux premières dates de la saison et avant la fin de l'année, le programme se poursuit avec du théâtre, dès 6 ans : samedi 15 novembre à 16 h, *Les oiseaux migrants ne prennent pas le train*, de la compagnie Le théâtre des rêves têtus raconte l'histoire d'un voyage, celui de Foued qui va découvrir la première et la deuxième classe, la frontière entre la France et l'Italie, le hasard de la naissance, et une nuée d'oiseaux migrants...

Le mois suivant, samedi 13 décembre à 16 h, *les Contes Shipibos*, de la compagnie Caminos, sont un spectacle mêlant dessins de sable et musique live, pour le public dès 5 ans. Une plongée au cœur de l'Amazonie péruvienne à l'occasion d'un voyage sensoriel entre légende et nature. Les dessins de sable réalisés en direct et la musique jouée sur scène apportent une expérience immersive, où des mythes Shipibo-Konibo (communauté indigène d'Amazonie) prennent vie sans paroles, dans un univers visuel et sonore en perpétuelle évolution.

À noter qu'avant les spectacles, les parents et leurs enfants peuvent participer à des ateliers en rapport avec les thèmes des représentations.

## LIRE ET EN PARLER

À l'Agora, pour les enfants, il y aussi d'autres rendez-vous : « Des livres pour mon bébé » (de 0 à 3 ans), où les bibliothécaires initient les parents et leurs



L'Agora des Mômes propose des spectacles vivants pour le jeune public, stimulant leur sensibilité grâce aux arts du spectacle.

tout-petits aux lectures, les 18 octobre et 20 décembre à 10 h 30 ; « *Histoires en famille* » (dès 4 ans), pour profiter d'un moment de lectures à voix haute autour d'un thème, d'un auteur ou de coups de cœur littéraires, les 29 octobre et 10 décembre à 14 h 30 ; et « *Blablaclub* » (dès 7 ans), pour discuter jeux, films, lectures et activités manuelles, sans les parents, les 22 octobre et 15 novembre à 14 h 30. Tous ces ateliers sont gratuits, sur inscription à [servicesauxpublics@mairie-metz.fr](mailto:servicesauxpublics@mairie-metz.fr).

En outre, chaque vendredi, le LAEP (Lieu d'accueil enfants-parents) « La cour ensoleillée » ouvre un espace de jeu et de discussion pour les enfants et leurs parents, auprès d'une équipe formée pour répondre à toutes les questions sur l'éducation et le rôle parental.

① L'Agora, 4 rue Théodore de Gargan, 03 87 55 83 00, lundi, mardi, jeudi et vendredi 13h-18h, mercredi et samedi 10h-18h. Accessible avec Mettis, ligne A, station René-Cassin. Informations, programme, billetterie sur [agora.metz.fr](http://agora.metz.fr). Pour tout renseignement : [agora-accueil@mairie-metz.fr](mailto:agora-accueil@mairie-metz.fr)

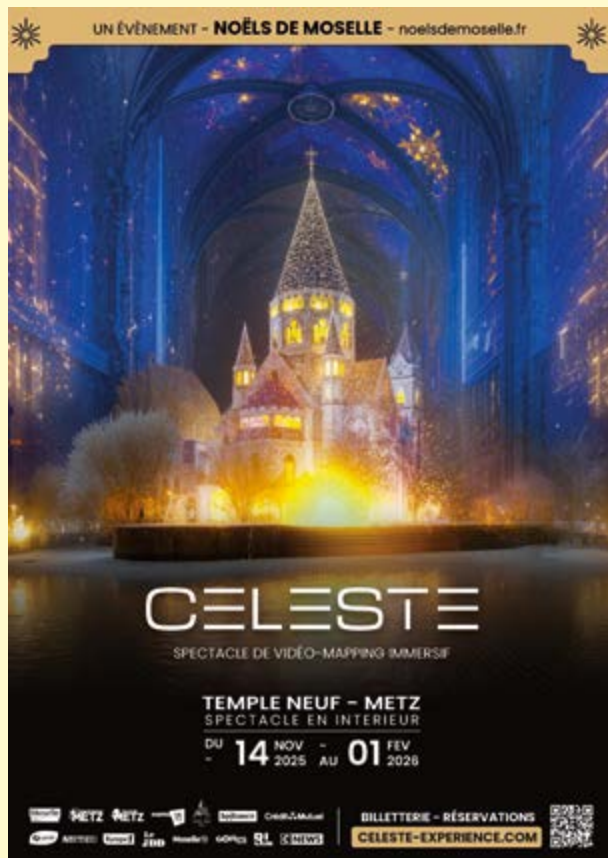
## Les jardins de l'Agora

Nichés sur le toit-terrasse du bâtiment, les jardins de l'Agora, équipés de leur potager et de leur grainothèque, invitent les familles à partager un moment de jardinage et de bricolage pour mettre les mains dans la terre et s'initier aux bienfaits de la nature.

Prochains rendez-vous les 5 novembre et 10 décembre, de 14 h 30 à 16 h 30. Gratuits, à partir de 3 ans (adulte accompagnant obligatoire), sur réservation (et dans la limite des places disponibles) au 03 87 55 83 00 et à [agora-accueil@mairie-metz.fr](mailto:agora-accueil@mairie-metz.fr)



# CÉLESTE



Il est le monument le plus photographié de la ville, la prise de vue depuis le Moyen Pont vers l'île du Petit Saulcy étant assurément la carte postale emblématique de Metz.

Du 14 novembre au 1<sup>er</sup> février, le Temple Neuf accueille en son sein le spectacle inédit « Céleste », pour redécouvrir l'un des édifices iconiques messins sous un angle nouveau.

À l'instar du festival Constellations de Metz, qui valorise le patrimoine au moyen des nouvelles technologies, « Céleste » présente une relecture artistique de l'histoire du Temple Neuf en 5 actes. Pendant 40 minutes, il promet une expérience sensorielle originale, en alliant vidéo mapping, mise en lumière, lasers, création sonore sur mesure et son spatialisé :

le public, assis, plonge dans une immersion à 360°.

Le spectacle « Céleste » s'annonce comme un moment fort de la saison automne-hiver, venant intensifier la magie des fêtes de fin d'année à Metz. Il sera visible 7 jours sur 7 durant la période du marché de Noël, puis les vendredis, samedis et dimanches, à raison de 4 à 5 représentations par jour à partir de 17 h ou 18 h 15, jusqu'à 21 h 40.

Pour chaque billet vendu, 1 euro sera reversé pour la rénovation du Temple Neuf.

③ Plus d'informations et billetterie en ligne sur [celeste-experience.com](http://celeste-experience.com)

Les week-ends du Marché de Noël, bus et parkings relais (P+R) gratuits du 22 novembre au 28 décembre.

# KING OF THE RING 10

Samedi 15 novembre, le 10<sup>e</sup> gala international annuel de kickboxing, K1 style et muay-thaï « King of the ring », organisé par le Fight Club Metz-Borny, vous propose d'assister aux exploits de boxeurs et boxeuses talentueux venus de toute l'Europe, lors de combats à couper le souffle.

Une grande soirée où se dérouleront une quinzaine de « fights », notamment pour 2 titres majeurs : un championnat du monde WKN K1, pour lequel notre boxeur local Mimoun Jazouli, champion d'Europe en titre, tentera de franchir un nouveau palier dans sa carrière ; et un championnat d'Europe WKN K1, pour lequel Islam

Aberkane, combattant exceptionnel connu pour sa technique et sa vitesse, tâchera d'obtenir une ceinture européenne.

À noter chez les femmes un combat qui s'annonce électrique entre Sophie Valin, qui représentera Metz et la France, et Jawaher Barrhane pour la Belgique.

Ouverture des portes à 18 h, au complexe sportif Saint-Symphorien.

③ Plus d'informations sur [facebook.com/FightclubMetzborny](https://facebook.com/FightclubMetzborny) et au 06 38 42 32 13.

Billetterie sur [my.weezevent.com/king-of-the-ring-10](https://my.weezevent.com/king-of-the-ring-10)





Théâtre

# Faire escale chez Koltès

**DU 14 AU 18 NOVEMBRE, LA BIENNALE KOLTÈS VOUS INVITE À VOYAGER DANS L'UNIVERS DE L'ILLUSTRE DRAMATURGE MESSIN.**

Bernard-Marie Koltès a fait connaître la ville de Metz de par le monde. Aujourd'hui encore, ses textes sont repris, traduits et interprétés, restant toujours d'une sidérante actualité. Il est l'un des auteurs dramatiques contemporains les plus joués dans de nombreux pays. Il était d'ailleurs lui-même un grand voyageur. Et c'est justement sur le thème des « Voyages » que se profile la **7<sup>e</sup> édition de la biennale Koltès, programmée du vendredi 14 novembre au vendredi 28 novembre.**

Organisée par l'association Quai Est et l'Espace Bernard-Marie Koltès (BMK) du Saulcy, ce sont **2 semaines d'événements, une dizaine de spectacles et 1 marathon de lectures théâtralisées** qui s'annoncent. Une fête du théâtre qui, plus qu'un hommage, veut se faire l'écho de l'acte théâtral singulier de Koltès, pour faire résonner ses mots au travers des écritures contemporaines.

## LES HÉRITIERS DU THÉÂTRE DE KOLTÈS

L'inauguration le 14 novembre aura lieu à l'Espace Bernard-Marie Koltès, à l'occasion d'une soirée d'ouverture lors de laquelle est

À l'instar du spectacle musical *La nuit dans les forêts d'Ukraine*, la biennale convie toutes les expressions artistiques qui animaient Koltès : théâtre, chant, musique, danse et cinéma.

proposée une **création événement**, *La nuit dans les forêts d'Ukraine*, en partenariat et au profit de l'association Échanges Lorraine Ukraine (ELU). Un spectacle musical sur un texte conçu d'après l'œuvre fondatrice de Koltès *La nuit juste avant les forêts*.

Se déroule par la suite un **programme de « Voyages » en 12 escales**, dans lequel toutes les expressions artistiques qui animaient Bernard-Marie Koltès sont conviées : **théâtre, mais aussi chant, musique, danse et cinéma**. Le public profite de **représentations originales** : lecture musicale de textes de Koltès le 15 novembre à l'Espace BMK, pièce réalisée avec les élèves du Conservatoire Gabriel Pierné de Metz le 19 à l'Agora, films lors de la soirée « Les Méduses » à Talange le 20 novembre, lectures d'extraits de textes et chants à l'église Saint-Maximin le 23, *Les Éveillés* de Suzie Colin le 26 novembre (pièce écrite dans le cadre du Prix Koltès en 2023)

et spectacle poétique *Quand vient la nuit* le 27 à Nilvange. La biennale s'achève avec une soirée cinématographique qui se tient le 28 novembre dans la salle Koltès du Quai, centre social et culturel de Metz-Sablon.

À ne pas manquer, la **3<sup>e</sup> édition du Prix Koltès-Prolonger le geste, concours d'écriture contemporaine** destiné aux jeunes auteurs, le 21 novembre, avec un **marathon de lectures de textes originaux** aux 4 coins de la ville, à la médiathèque Paul Verlaine, au Centre Pompidou-Metz, au Musée de la Cour d'Or et à la Galerie Octave-Cowbell. **Un marathon qui se poursuit le lendemain 22 novembre à l'Espace Bernard-Marie Koltès, avec à l'issue la cérémonie de remise des prix.**

③ Informations, programme et réservations sur [biennale-koltes.fr](http://biennale-koltes.fr) et [ebmk.fr](http://ebmk.fr)



Photo: Simon Gosselin

## GROUPE UNIS POUR METZ

## Inaugurations en rafale : quand la campagne se fait avec l'argent public



La dernière semaine d'août a donné un spectacle édifiant : 19 inaugurations organisées par François Grosdidier, parfois jusqu'à quatre dans la même journée ! Jardins, places, équipements publics... tout a été précipitamment coupé de ruban entre le 25 et le 31 août. Hasard du calendrier ? Bien sûr que non. Cette frénésie avait un seul objectif : permettre au maire sortant de multiplier les apparitions publiques avant le début de la période de réserve électorale ce 1<sup>er</sup> septembre.

Ces cérémonies, qui devraient être des moments de partage sincère autour de projets collectifs, se transforment ainsi en outil de communication personnelle. Car il ne faut pas s'y tromper : chaque inauguration mobilise les services municipaux, les agents, la logistique, la communication. Autant de moyens publics utilisés pour servir l'image d'un candidat, non pour informer honnêtement les Messins et les Messins.

Ce mélange des genres est préoccupant. Les règles démocratiques existent pour garantir l'équité entre candidats. Les contourner en multipliant les inaugurations en rafale juste avant la période de réserve, c'est profiter indûment de la position de maire. C'est confondre l'intérêt général avec une stratégie électorale personnelle.

Le groupe d'opposition UNIS refuse cette dérive. Nous pensons que la démocratie mérite mieux que des effets d'annonce et des rubans coupés à la hâte. Ce qui compte, ce n'est pas de se montrer partout, mais de construire des politiques publiques utiles, transparentes et durables. Les Messins et les Messins méritent une campagne claire, équitable et respectueuse. Pas une opération de communication financée par leurs propres impôts.

### Jérémie Roques, Président du groupe Unis pour Metz

Danielle Bori, Hanifa Guermiti, Pierre Laurent, Denis Marchetti, Sébastien Marx, Christine Peppoloni, Charlotte Picard, Pauline Schlosser, Jean-François Secondé, Nicolas Roux



## CONSEILLERS ISOLÉS

## L'écologie sans budget ?

Nous partageons l'objectif de préparer Metz aux défis climatiques.

Le plan de transition écologique présenté au Conseil municipal semble davantage pensé comme une vitrine qu'une feuille de route réaliste et la question financière ne peut être évacuée.

Le Maire engage la Ville sur de nouvelles dépenses alors même que les marges de manœuvre budgétaires sont limitées et qu'il a déjà infligé aux Messins des hausses d'impôts.

Comptez sur les élus du RN pour protéger votre pouvoir d'achat, nous proposons sans relâche des économies et pas de dépenses non budgétisées.



### Marie-Claude Voinçon

Conseillère municipale de Metz,  
Conseillère de Metz Métropole,  
Conseillère régionale du Grand Est

### Françoise Grolet

Conseillère municipale de Metz



## De l'action, encore !



Ouverture de la période de communication préélectorale : des partis d'opposition s'agitent déjà, oubliant qu'ils ont voté contre les budgets utiles aux Messins. L'heure reste encore à l'action et non à leurs propositions démagogiques qui viendront, hélas, bien assez vite.

### Grégory Dufour

Conseiller municipal de Metz,  
Conseiller de Metz Métropole



## GROUPE UTILE POUR METZ

## Metz: une ville qui bouge et s'anime jour après jour!

L'été à Metz a été particulièrement intense et animé. En quelques semaines seulement, notre ville s'est transformée en une véritable scène à ciel ouvert, rythmée par une multitude d'événements originaux, festifs et rassembleurs: le Festival Constellations et son mapping vidéo sur la Cathédrale, les Fêtes de la Mirabelle avec son concert et sa parade nautique (et le retour tant attendu de son feu d'artifice), les Fêtes de l'Eau et leur cortège nocturne sur le Plan d'Eau, l'édition 2025 des Montgolfiades, les traditionnelles Fontaines Dansantes, le Jardin éphémère au pied du Temple Neuf, la 90<sup>e</sup> Foire Internationale de Metz (FIM), le festival Hop Hop Hop et son majestueux défilé d'éléphants, la 6<sup>e</sup> édition de Makerland à BLIIDA, ou encore l'inauguration festive de la Serpentine...

Autant de moments mémorables qui ont marqué la période estivale ! Impossible de s'ennuyer à Metz.

Ville festive mais aussi sportive, Metz a célébré les performances de ses clubs: la montée du FC Metz en Ligue 1, le parcours exceptionnel du Metz Handball et de ses Dragonnes... Nous avons également vibré pour la première édition de l'Euro Marathon Metz, sans oublier l'accueil exceptionnel de la Gordon Bennett, la plus ancienne et la plus prestigieuse course de ballons à gaz au monde. Des événements qui prouvent, jour après jour, que Metz est une ville qui bouge.

La fin de la période estivale n'est en aucun cas synonyme d'accalmie ! Après la Fête de la Bière qui se tiendra sur la Place de la République, place au traditionnel Défilé de la Saint-Nicolas, à la 14<sup>e</sup> édition du Salon AGRIMAX... avant de plonger dans la féerie des Marchés de Noël 2025, qui comme chaque année, enchantera les rues de Metz.

À Metz, chaque saison est une fête, et chaque événement contribue à faire rayonner notre ville bien au-delà de ses frontières !

## GROUPE ÉNERGIES POUR METZ

## En route vers 2026!

Après une rentrée marquée notamment par l'inauguration festive des rues Serpenoise et de Ladoucette requalifiées et sublimes par la «Serpentine», la fin d'année approche avec son lot d'événements divers et chaleureux.

Le 5 octobre dernier, vous avez pu profiter de la 3<sup>e</sup> édition de **Jard'In Metz & La Fête de l'Écologie à l'Esplanade**; l'occasion d'échanger avec les acteurs de l'écologie et de la protection de l'environnement avec comme point d'orgue la distribution de 300 arbres. Le 31, les **Soupes d'Automne** seront de retour pour redécouvrir le Jardin Botanique de Metz dans une ambiance toujours plus «halloweenesque». Après les traditionnelles festivités de la **Saint-Nicolas**, la magie des fêtes enchantera une nouvelle fois nos rues au rythme des **Marchés de Noël** et du **Sentier des Lanternes**.

Enfin, en 2026, vous serez appelés aux urnes à l'occasion des élections municipales. La commune étant le premier échelon de notre démocratie, ses élus se doivent d'être au plus près de vos besoins et préoccupations. Loin de l'instabilité politique nationale et du spectacle parfois navrant qu'offrent certains responsables, il nous faut continuer d'agir avec chacun au service de tous et d'un projet pour notre ville.

**Notre démocratie est fragile** car menacée par la désinformation, la violence des débats, le recul de la nuance, les idées simplistes qui rassurent et séduisent. **Elle est notre bien commun que l'on doit protéger en la faisant vivre ensemble.**

**En 2026, comptez sur nous pour «faire» avec vous!**

### Le groupe Énergies pour Metz

Béatrice Agamennone, Éric Lucas,  
Raphaël Pitti, Doan Tran



Accès aux soins

# Contacter un médecin en urgence

**LES SERVICES DES URGENCES SONT RÉSERVÉS AUX CAS LES PLUS GRAVES. AVANT D'Y ALLER, COMPOSEZ LE 15.**

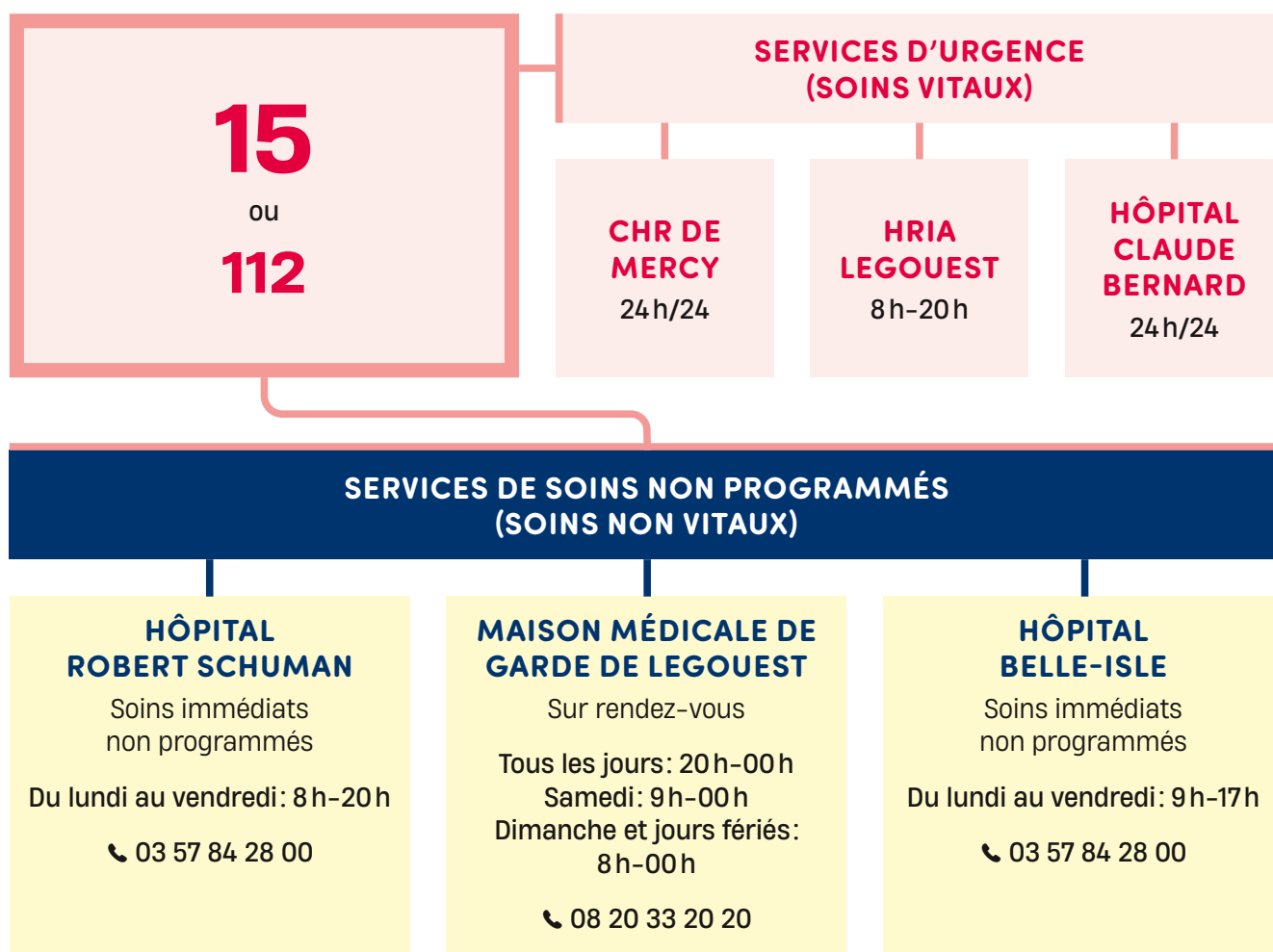
Aux heures de consultation habituelles, si vous ressentez un besoin de soins, appelez votre médecin traitant.

Pour accéder à des soins non prévus à prendre en charge rapidement en dehors des consultations de votre médecin, **il est impératif avant toute chose d'appeler le 15** (ou le 112, ou bien le 114 pour les personnes malentendantes, accessible en visiophonie, tchat, SMS ou fax).

Se diriger de sa propre initiative aux urgences sans appeler le 15 est une

erreur qui peut s'avérer préjudiciable. Outre le fait de **ne pas surcharger les services des urgences** au détriment de cas plus graves, cela permet aux médecins du 15 (SAMU) d'affiner votre diagnostic et de vous orienter vers l'hôpital le plus à même de répondre à votre situation.

Le cas échéant, les **services de soins non programmés** seront les plus appropriés pour votre accès aux soins.



**En cas d'urgence vitale, ou de doute sur la gravité de la situation, composez toujours le 15 !**

En dehors des horaires d'ouverture des cabinets médicaux et des structures alternatives aux services d'urgences, il convient d'appeler **Médigarde** au 08 20 33 20 20 (n° indigo 0,118€/min).



## Les élus à votre écoute

- i** Prenez rendez-vous :
- directement au guichet de votre mairie de quartier
  - sur [metz.fr](http://metz.fr)
  - par téléphone, en appelant Allo Mairie au 0800 891 891, appel et service gratuits

## Prendre rendez-vous

- Pour vos démarches d'état civil et les formalités administratives, prenez rendez-vous sur [metz.fr/demarches/contacter.php](http://metz.fr/demarches/contacter.php)



- Mariage, PACS, naissance, changement de nom : 03 87 55 56 28

## Contacts utiles

### URGENCES

- Pompiers : 18
- Police secours : 17
- Samu : 15
- N° d'urgence européen : 112
- Hébergement d'urgence : 115
- Médigarde : 0 820 33 20 20 (numéro indigo 0,12 euro/minute)

### MÉDIATEUR MUNICIPAL

Hôtel de ville, 1 place d'Armes  
[mediateurmunicipal@mairie-metz.fr](mailto:mediateurmunicipal@mairie-metz.fr)  
 0800 891 891 (appel et service gratuits)

### CCAS DE LA VILLE DE METZ

24 rue du Wad-Billy

### RELAIS PETITE ENFANCE

57 boulevard d'Alsace

### POINTS D'ACCÈS AUX DROITS ET CONCILIATEUR DE JUSTICE

- Pôle des Lauriers, 3 bis rue d'Anjou
- Conseil départemental de l'accès au droit, 3 rue Haute-Pierre

## Police municipale et objets trouvés

**03 87 55 84 84**

24 h/24 - 365 j/an  
 57 rue Chambière

## Vos mairies de quartier

### BELLECROIX-LES BORDES

13 rue de Toulouse  
 lundi-mercredi : 8 h-12 h, 13 h-17 h  
 jeudi : 11 h-19 h  
 vendredi : 8 h-12 h

03 87 55 59 03

Élus : M<sup>me</sup> Arnold, M. Reiss

### BORN Y

11 rue de Pange  
 lundi-jeudi : 8 h-12 h, 13 h-17 h  
 vendredi : 8 h-12 h

03 87 55 59 05

Élus : M. Mehalil, M<sup>me</sup> Ngo Kaldjop

### CENTRE-VILLE

Hôtel de ville  
 1 place d'Armes - J.-F. Blondel  
 lundi-vendredi : 8 h-12 h, 13 h-17 h  
 Élus : M<sup>me</sup> Burgy, M<sup>me</sup> Fritsch-Renard, M<sup>me</sup> Nicolas, M. Taffner, M<sup>me</sup> Tran

### DEVANT-LES-PONTS 4 BORNES

15 chemin sous les Vignes  
 lundi-jeudi : 8 h-12 h, 13 h-17 h  
 vendredi : 8 h-12 h

03 87 55 59 26

Élus : M. Chapleur, M<sup>me</sup> Schneider

### GRANGE-AUX-BOIS / GRIGY

5 rue du Cuvion  
 lundi-jeudi : 8 h-12 h, 13 h-17 h  
 vendredi : 8 h-12 h

03 87 55 59 10

Élues : M<sup>me</sup> Ho, M<sup>me</sup> Lux

### LA PATROTTE METZ NORD

76 avenue de Thionville  
 lundi-jeudi : 8 h-12 h, 13 h-17 h  
 vendredi : 8 h-12 h

03 87 55 59 02

Élu : M. Burhan

### LE SABLON

4/6 rue des Robert  
 lundi-jeudi : 8 h-12 h, 13 h-17 h  
 vendredi : 8 h-12 h

03 87 55 59 08

Élu : M. Malassé

### MAGNY

14 rue Jean d'Aprémont  
 lundi-jeudi : 8 h-12 h, 13 h-17 h  
 vendredi : 8 h-12 h

03 87 55 59 40

Élue : M<sup>me</sup> Stémart

### MAIRIE GARE ANNEXE

Dans la galerie centrale  
 lundi-jeudi : 11 h-15 h, 15 h 30-19 h  
 vendredi : 8 h-12 h

### QUEULEU PLANTIÈRES

1 rue du Roi Albert  
 lundi-jeudi : 8 h-12 h, 13 h-17 h  
 vendredi : 8 h-12 h

03 87 55 59 07

Élus : M. Dap, M. Husson, M<sup>me</sup> Molé-Terver, M. Sciamanna

### SAINTE-THÉRÈSE NOUVELLE VILLE

25C rue de Verdun  
 lundi et mercredi : 8 h-12 h, 13 h-17 h  
 vendredi : 8 h-12 h

03 87 55 59 04

Élus : M. Lucas, M. Nicolas, M. Vorms

### VALLIÈRES

3 rue des Bleuets  
 lundi-jeudi : 8 h-12 h, 13 h-17 h  
 vendredi : 8 h-12 h

03 87 55 59 41

Élus : M<sup>me</sup> Daussan-Weizman, M. Sapci

# La Ville de Metz recrute + de 20 postes en crèche

Postulez dès maintenant:  
[polepetiteenfance@mairie-metz.fr](mailto:polepetiteenfance@mairie-metz.fr)

Allo Mairie

0 800 891 891

Service & appel  
gratuits

