

Février - mars 2026

—
Numéro 118

METZ MAGAZINE

Le magazine
de la Ville de Metz

—
metz.fr



Piscines municipales P. 4

**Plongez
dans le
grand bain**

Évènement P. 10

**Finale du
concours de la
meilleure soupe**

Social P. 16

**CCAS :
la solidarité
à cœur**

Dans ce numéro

SPORT ET LOISIRS

Piscines municipales

4



JEUNESSE

Animations au Cap

14

SOCIAL

CCAS: la solidarité à cœur

16

Guide de l'urgence sociale

20

CULTURE

Spectacles pour nos mômes

26



© E. Tournon

RETOUR EN IMAGES

En attendant le printemps

6

HANDICAP

Podcasts vidéo pour l'inclusion

21

AGENDA

Évènements et sorties

28

COMMERCE

L'image de Metz en vitrine

8

ENVIRONNEMENT

Conforter les berges

22

Bancs publics, jardins et P'tits Récollets

24



TRIBUNES

L'expression des groupes politiques

32

SÉCURITÉ

Opération tranquillité vacances

34

PROXIMITÉ

Concours interquartier de la meilleure soupe

10

Service État civil

12



Février - mars 2026
Numéro 118

Retrouvez l'actualité municipale
au jour le jour sur

metz.fr

Photo couverture Des encadrants du club Gambetta
donnent un cours de natation à la piscine Belletanche

Directeur de la publication François Grosdidier
Directrice de la communication Céline Krœnner

Rédaction Direction de la communication Photos Farouk Doukhi, Philippe Gisselbrecht
Maquette et mise en page Direction de la communication Correction Élisabeth Rendu
Tirage 70 000 exemplaires Impression Est Imprimerie Dépôt légal à parution
Contact communication@eurometropolemetz.eu Distribution Médiaposte



@MairiedeMetz



/VilledeMetzOfficiel



ville_de_metz





Les élections municipales auront lieu le 15 et le 22 mars 2026.

Depuis le 1^{er} septembre 2025, la période électorale a commencé. Elle est régie par les règles du code électoral.

Aussi, afin de garantir la neutralité du magazine municipal, l'éditorial est suspendu. Il pourra reprendre après le résultat des élections.

Vote par procuration

Vous ne pouvez pas vous rendre dans votre bureau de vote les 15 et 22 mars ?
Faites votre demande de vote par procuration sur maprocuration.gouv.fr



Piscines municipales

Plongez dans le grand bain !

LES PISCINES MUNICIPALES ET LEURS ÉQUIPES VOUS ACCUEILLENENT, POUR LE PLAISIR, L'APPRENTISSAGE DE LA NAGE ET LES ACTIVITÉS PROPOSÉES.

La Ville de Metz dispose de **3 piscines ouvertes au grand public** : Belletanche (rue de Belletanche), Lothaire (44 rue Lothaire) et du Luxembourg (1 rue de la Piscine). La 4^e piscine municipale Bon Pasteur (10 rue du Bon Pasteur) est ouverte aux scolaires et aux associations. Elle propose désormais des activités pour tous.

L'une de leurs missions, essentielle, est d'apprendre à nager à tous les élèves de l'enseignement primaire et secondaire, cause érigée en priorité nationale. Les maîtres-nageurs sauveteurs dispensent aussi des cours au grand public.

APPRENDRE LA NAGE À TOUT ÂGE

Apprendre la nage dans les piscines municipales messines commence avec les **séances de bébés nageurs**. De **6 mois à 20 mois**, l'activité encadrée par des professionnels favorise l'éveil sensoriel et la motricité des enfants, accompagnés d'un adulte dans le bassin. **Pour les plus grands bébés, de 20 mois à 3 ans**, elle renforce leur aisance dans l'eau en s'amusant. Ils évoluent avec un adulte à leurs côtés, dans un environnement rassurant. Jeux, déplacements et immersion douce ponctuent les séances. Des moments privilégiés dans une eau à 34 °C ! S'ensuit un « **pré-apprentissage** », **destiné aux enfants de 4 à 6 ans**. Les séances sont conçues pour être ludiques et rassurantes, afin de favoriser l'autonomie progressive dans l'eau.



Les enfants apprennent à évoluer en groupe et acquièrent les bases nécessaires pour intégrer plus tard les groupes d'apprentissage des techniques de nage.

À partir de 6 ans, les cours « enfants » se déclinent en 3 échelons : débutant, moyen et perfectionnement. Cette progressivité garantit un enseignement efficace et ludique, adapté au niveau de chacun.

Pour les 12-16 ans, les cours « ados », débutant, moyen et perfectionnement, apprennent à nager à ceux qui ne maîtrisent pas encore les bases, perfectionnent les techniques de ceux qui savent déjà nager, préparent aux épreuves du baccalauréat en natation, ou donnent la possibilité de suivre un projet pédagogique construit avec le professeur d'éducation physique et sportive. Chaque adolescent progresse à son rythme, dans un cadre bienveillant et adapté à ses besoins.

Pour les adultes (à partir de 16 ans), même principe, des cours débutant, moyen, perfectionnement, et **perfectionnement ++ pour ceux qui souhaitent aller plus loin dans leur pratique ou préparer des compétitions**. À noter également, des **cours pour les personnes aquaphobes** qui s'adressent aux adultes éprouvant une appréhension de l'eau, légère ou marquée. Ils constituent une étape essentielle avant d'intégrer un cours de natation débutant.



Dans les piscines municipales on apprend à nager aux scolaires, ainsi qu'au public de tout âge. Elles sont ouvertes aux associations sportives, ici le club Gambetta, ses encadrants et ses bénévoles qui œuvrent à l'apprentissage de la natation.

Quelle que soit votre aisance dans l'eau, vous bénéficiez de l'accompagnement des maîtres-nageurs sauveteurs, spécialistes de l'apprentissage de la natation. Ils sont à votre disposition pour vous conseiller.

UN LARGE PANEL D'ACTIVITÉS AQUATIQUES

Outre les cours de natation, les piscines municipales proposent un large panel d'activités aquatiques, à partir de 16 ans.

- **L'aquagym**, accessible à tous même sans savoir nager, se pratique principalement en zone de faible profondeur, en toute sécurité. Il s'agit de travailler l'endurance musculaire et cardiovasculaire, tout en douceur. Une activité qui procure raffermissement, modelage du corps et bien-être général. Les cours peuvent être accompagnés de musique pour renforcer la motivation.
- **L'aquabike**, qui associe les bienfaits du vélo à ceux de l'eau. En pédalant dans un bassin, vous stimulez votre système cardiovasculaire tout en sollicitant l'ensemble des muscles du corps. Grâce à la résistance de l'eau, l'effort est intensifié, sans préjudice pour les articulations. Une activité idéale pour tonifier, brûler les graisses et améliorer l'endurance. Les séances se déroulent dans une ambiance motivante, souvent accompagnées de musique.
- **L'aquajogging**, activité qui consiste à courir dans l'eau, souvent en grande profondeur,

à l'aide d'un matériel flottant (ceinture ou gilet). Elle s'adresse particulièrement aux personnes à l'aise en milieu profond, en reproduisant les bienfaits de la course à pied dans la douceur de l'environnement aquatique. L'aquajogging sollicite efficacement le système cardiovasculaire, renforce les muscles, tout en préservant les articulations.

- **L'aquatrainig**, travail d'endurance musculaire et cardiovasculaire qui consiste à alterner des exercices sur différents postes de travail, mobilisant l'ensemble des groupes musculaires.

Pour barboter, s'amuser, se détendre, nager, **apprendre à nager et faire du bien à sa santé**, rendez-vous dans les piscines municipales !

① Informations, horaires, tarifs, règlement, réservation d'activités sur piscines-metz.fr
Contact : en s'adressant à l'accueil de chaque piscine, et au 03 87 55 55 02 (du lundi au vendredi 8h-12h / 13h-17h)

Avec l'appli, tout baigne !

L'appli mobile des piscines municipales est indispensable ! Profitez pleinement des plaisirs aquatiques, en **réservant vos activités en quelques clics** où que vous soyez.

Vous disposez également de **toutes les informations pratiques en temps réel** : jours et horaires d'ouverture, affluence, équipements disponibles, et bien plus encore...

Installation gratuite sur Google Play et l'App Store.



En attendant le printemps

FÊTES, SPORT, CULTURE, HUMOUR ET COOPÉRATION TRANSFRONTALIÈRE : RETOUR SUR QUELQUES TEMPS FORTS D'UN BEL HIVER À METZ.



Le 17 janvier, l'hôtel de ville a accueilli une cinquantaine d'auteurs autoédités représentant tous les genres littéraires, pour la 12^e édition du Salon du Livre en hiver.



Lors de la 5^e édition de la Nocti'run le 11 janvier, près de 4 000 participants (un record) ont couru la nuit à travers la ville en soutenant une bonne cause : la lutte contre les violences faites aux femmes.



Portée par des étudiants du cursus franco-allemand de l'IAE de Metz, l'opération « Metz est wunderbar » a célébré les liens qui unissent Metz à nos amis Allemands. Ici, le marché du terroir de la Grande Région à Bliida, le 25 janvier.



À l'occasion de la **cérémonie des vœux**, le 8 janvier à l'Arsenal Jean-Marie Rausch, les élus du Conseil municipal des enfants ont chanté la Marseillaise.



À l'Arsenal le 30 janvier, dans le cadre du Festival d'humour de Metz, Laurie Peret s'est mise aux couleurs locales en revêtant le maillot du FC Metz lors de son show humoristique et musical.

Début janvier, les frimas et la **neige** sont tombés sur Metz, leur manteau blanc révélant les charmes extraordinaires de la ville.



Les meilleurs athlètes français et de grands noms de l'athlétisme mondial ont investi l'Anneau le 8 février pour le Metz Moselle **Athlélor**, classé à la 5^e place mondiale des meetings indoor, organisé par le club A2M.



Attractivité L'image de Metz en vitrine

LE CONCOURS DES VITRINES DE NOËL A RENDU SON VERDICT : PRÈS D'UNE CENTAINE DE COMMERÇANTS MESSINS SE SONT PRÊTÉS AU JEU, CONTRIBUANT À L'EMBELLISSEMENT DE LA VILLE DURANT LES FÊTES.

Le 12 janvier à l'hôtel de ville s'achevait la 4^e édition du **Concours des vitrines de Noël des artisans et commerçants messins**, à l'occasion de la cérémonie de remise des prix. Un concours qui les récompense pour leurs efforts dans la présentation et la décoration festive des devantures de leurs boutiques pour les fêtes de fin d'année.

Outre les illuminations et décors mis en place par la Ville de Metz dans l'espace public, **les vitrines ornementées des commerçants participent pleinement à l'embellissement de la ville. Une dynamique commerciale saisonnière qui renforce l'attractivité et le rayonnement de Metz durant les Fêtes**, période particulièrement importante pour l'image de la cité.

DES COMMERÇANTS MOBILISÉS POUR L'ATTRACTIVITÉ DE METZ

Ils étaient précisément **91 participants au concours**, mobilisés aux mois de novembre et décembre derniers pour répandre la magie de Noël dans toute la ville. Parmi eux, **18 lauréats** ont conquis les votes du jury pour les catégories générale, fleuristes et vitrines peintes, et du public pour les plus belles vitrines par quartier.

Dans la **catégorie générale** : le 1^{er} prix revient à l'institut de beauté Viasini Institut (14 rue de la Fontaine); 2^e le Flower Café (70 en Fournirue); et 3^e la droguerie Humbert Buquet (33 en Fournirue).

Dans la **catégorie des fleuristes**, le gagnant est Lolie Blumen (2 rue Taison), suivi de Quelques fleurs (6 rue de Queuleu).



Dans la **catégorie des vitrines peintes** : à la 1^{re} place le bistro Ragazze (13 rue de la Fontaine), suivi de l'agence de recrutement Temporis (1 rue Antoine).

Pour les **prix du public**, 5 778 votants en ligne ont désigné 1 gagnant par quartier : la cordonnerie La Scarpa (1 rue du Faisan) dans l'hypercentre; Brunch&Cake (22 rue de Paris) dans le quartier Les Îles; la friperie la Kitscherie Vintage (5 place des Charrons) en Outre-Seille; la boulangerie Pierre Fidri



Avec les plus belles décorations de leurs vitrines pendant les Fêtes, les commerçants contribuent à l'embellissement et à l'attractivité de Metz.

(8 rue Nicolas Jung) pour Devant-lès-Ponts – Quatre Bornes; Floralia (10 boulevard Solidarité) à Borny; le chocolatier Fabrice Dumay (138 rue de Vallières) pour Vallières – La Corchade; le restaurant Au Petit Louis (3 avenue de Latte de Tassigny) pour Sainte-Thérèse – Nouvelle Ville; l'opticien Optique Moïse (25 rue Saint-Livier) au Sablon; L'Atelier d'Astrid (45 bis rue du Roi Albert) pour Plantières-Queuleu; la pharmacie de la Patrotte (24 rue du Commandant Brasseur) pour le quartier du même nom; et la pharmacie Lucas (11 rue Jean d'Apremont) à Magny.

Les gagnants ont remporté des séjours au Domaine de la Klauss à Monténach, des vols en montgolfière, des repas au restaurant étoilé Yozora du Centre Pompidou-Metz, ainsi que des bons d'achat dans les restaurants messins partenaires de l'Union des métiers et des industries de l'hôtellerie (UMIH).

Félicitations aux artisans et commerçants messins pour leur créativité dans la conception de leurs plus belles vitrines de Noël, et remerciements à tous les partenaires de l'opération.

③ Retrouvez les photographies des vitrines de Noël des 18 lauréats sur metz.fr



Parking temporaire place d'Armes

Pour faciliter l'accès aux commerces et améliorer les capacités de stationnement au centre-ville, en palliant la fermeture du parking « Cathédrale » pour des raisons de sécurité, **la place d'Armes est exceptionnellement ouverte au stationnement tous les samedis, de 7 h à 14 h, jusqu'au 18 avril.**

Au sein de ce parking temporaire, le stationnement s'effectue sur les places matérialisées par un marquage au sol provisoire. Dans cette **zone bleue**, il est **gratuit**, d'une **durée d'une heure maximum** – permettant la rotation des usagers –, à la condition d'**apposer un disque de stationnement sous le pare-brise avant du véhicule** pour indiquer son heure d'arrivée. En outre, 4 places y sont réservées aux Personnes à mobilité réduite (PMR).

L'accès au parking se fait en arrivant par les rues d'Estrées et des Jardins. L'entrée se situe côté Office de tourisme. La sortie, au même endroit, se fait en direction des rues Four du Cloître et du Chanoine Collin.

Une solution pour faire ses achats au marché, dans le Marché couvert et les commerces du cœur de Metz.

C'est à la Patrotte qu'on fait la meilleure soupe

LE JURY DU CONCOURS DE LA MEILLEURE SOUPE DE METZ A STATUÉ : LE QUARTIER DE LA PATROTTE - METZ NORD PEUT ÊTRE FIER DE SA GAGNANTE !

Après 3 mois de compétition, le vainqueur du concours de la meilleure soupe des quartiers de Metz a été désigné. Les vertus de cette 3^e édition sont toujours les mêmes : **reconnaître le talent des cuisiniers amateurs de Metz** ; **sensibiliser à l'importance d'une alimentation saine**, équilibrée, avec des légumes de saison ; **promouvoir la cuisine « anti-gaspi »** ; mettre en avant un plat populaire, peu onéreux et incontournable en hiver ; et **renforcer le lien social** en impulsant une dynamique ludique dans la vie des quartiers messins.

UN CONCOURS POUR LES RASSEMBLER TOUS

Tout a commencé l'automne dernier, avec les premières manches organisées aux mois de novembre et décembre dans chaque quartier de Metz pour sélectionner les candidats les représentant. À Bellecroix - Les Bordes, Borny, Devant-les-Ponts - Quatre Bornes, la Grange-aux-Bois - Grigy - Technopôle, aux Îles - Outre-Seille - Hypercentre, à Magny, La Patrotte - Metz Nord, Sainte-Thérèse - Nouvelle Ville, Plantières-Queuleu, au Sablon et à Vallières - La Corchade, les cuisiniers amateurs ont rivalisé de leurs prouesses culinaires pour décrocher leur place en finale.



Les 3 lauréates entourent Florian Kiffeurt, chef cuisinier à l'hôtel Maison Heler et membre du jury du concours de la meilleure soupe des quartiers de Metz.

LA PATROTTE - METZ NORD CONQUIERT LA LOUCHE D'OR

Une épreuve qui s'est tenue le 10 février au lycée professionnel Alain Fournier. Les finalistes disposaient de 2 heures au maximum dans les cuisines de l'établissement mises à leur disposition pour **concocter une soupe salée chaude, réalisée à partir de produits frais**.

Après une dégustation à l'aveugle, le jury du concours – honoré de la participation exceptionnelle de Florian Kiffeurt, chef du restaurant panoramique la Maison de Manfred au sein de l'hôtel messin Maison Heler – a départagé les participants sur des critères de goût, d'aspect et d'originalité de leurs soupes.

→ **Louche de bronze, Mme Anne Gothier du quartier Sainte-Thérèse - Nouvelle ville, avec sa « Pop' Soup »** : maïs doux, maïs pour pop-corn, oignon jaune, persil plat, crème fraîche, maïzena, bacon, demi-bouillon de légumes, beurre, huile d'olive, paprika doux, paprika fumé, flocons de piment de chili doux, sel et poivre. Elle remporte un trophée, un diplôme et un panier garni.

Recette de la soupe chorba gagnante

Rassemblez vos ingrédients : agneau, tomates, carottes, oignons, pommes de terre, pois chiches, céleri branche, frik (blé dur vert torréfié concassé), concentré de tomates, huile d'olive, curcuma, paprika, ras el-hanout, coriandre, sel, poivre, eau, citron et persil.

- Coupez la viande en petits morceaux.
- Faites-la revenir dans une cocotte avec un peu d'huile d'olive.
- Ajoutez les oignons après les avoir hachés.
- Assaisonnez avec les épices et le céleri.
- Ajoutez les légumes après les avoir coupés en petites tranches.
- Versez l'eau jusqu'à bien couvrir le tout et laissez mijoter.
- Incorporez le frik à mi-cuisson de la viande.
- Mettez un peu de concentré de tomates.
- Faites cuire à feu doux jusqu'à ce que tout soit bien tendre et que la soupe ait une bonne consistance.
- Ajoutez du persil et un filet de citron pour relever l'ensemble.

Vous êtes prêt à déguster une soupe avec tout ce qu'il faut d'apport en protéines, fibres et glucides, vitamines et minéraux. Un repas complet, nourrissant, réconfortant, délicieux et plein de saveurs, symbole de convivialité et de tradition.

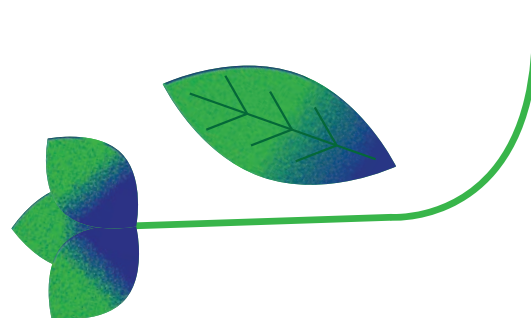
→ **Louche d'argent, Mme Majda Osman du quartier de Borny**, avec sa soupe au poisson : beurre, branches de céleri, oignon haché, feuille de laurier, farine, lait, filets de poisson cru sans la peau et/ou fruits de mer (crevettes, homard, pétoncles, crabe, palourdes), craquelins de blé entier émiettés et jus de citron. Elle remporte elle aussi un trophée et un diplôme, ainsi qu'un panier bien garni.

→ **Louche d'or, Mme Nacira Mokrani du quartier de la Patrotte - Metz Nord**, représentant le centre social Agora, avec sa soupe chorba algérienne (recette ci-dessus). Elle remporte le trophée de la Louche d'or, un diplôme, et un repas gastronomique à la Maison Heler pour 2 personnes.



Mme Nacira Mokrani, grande gagnante du concours, a remporté la Louche d'or en représentant le quartier de la Patrotte - Metz Nord.

Triomphe pour la gagnante, félicitations aux championnes sur le podium, ainsi qu'aux autres candidats qui ont tous présenté des soupes de grande qualité. Remerciements à tous les partenaires, pour ce **concours où tous les quartiers messins et toutes leurs cultures se retrouvent autour de la cuisine.**



État civil

Au plus près des Messins

LES AGENTS DE L'ÉTAT CIVIL DE LA VILLE DE METZ ASSURENT UNE LOURDE MAIS INDISPENSABLE ET NOBLE TÂCHE : ACCOMPAGNER LES CITOYENS DANS TOUTES LES ÉTAPES IMPORTANTES DE LEUR VIE.

Nous faisons appel à lui à chaque évolution de nos situations sociales et familiales. Service public de proximité essentiel, il fonde l'identité juridique des citoyens. **Le service État civil de la Ville de Metz accompagne les Messins** (et même les habitants d'autres communes pour certaines démarches) **dans les grands événements qui jalonnent leur existence : naissance, union, reconnaissance d'un enfant, adoption, mais aussi divorce, modification et rectification d'état civil, ainsi qu'au moment du décès.**



Ces compétences juridiques sont exercées exclusivement par les 15 agents du service État civil, basés à l'hôtel de ville. Ils disposent d'une délégation spéciale, possèdent une expertise pointue dans la vérification de l'authenticité de documents à fournir, y compris étrangers, maîtrisent le droit international, notamment en matière civile : **une technicité nécessaire à la bonne sécurisation des actes et à la prévention de la fraude documentaire.**

Dans leurs missions quotidiennes, les officiers d'état civil respectent scrupuleusement le cadre législatif et réglementaire. **Garants de la régularité et de la légalité des actes**, ils sont placés sous la responsabilité et le contrôle du ministère de la Justice, en la personne du procureur de la République.

DES MISSIONS ESSENTIELLES POUR UN MÉTIER EN CONSTANTE ÉVOLUTION

Outre l'enregistrement des naissances et des reconnaissances d'enfants – qui procure à ces derniers une identité officielle, une parenté et l'accès à leurs droits –, l'accompagnement des couples dans leurs projets de pacs ou de mariage, et l'établissement des actes de décès (auquel s'ajoute la gestion des concessions funéraires et des inhumations), **les missions des officiers d'état civil ont beaucoup évolué, en rapport avec les transformations de la société**, à l'image des règles de dévolution du nom de famille ou de l'instruction des demandes de changement de nom et de prénom.

Des compétences exercées auparavant par les juges et services des tribunaux ont été transférées vers les mairies, par exemple l'enregistrement des pactes civils de solidarité depuis le 1^{er} novembre 2017, ainsi que la gestion des modifications et dissolutions de 10 000 de ces pacs enregistrés au tribunal d'instance de Metz avant cette date !

Tous ces changements ont renforcé le rôle juridique et l'expertise attendue des agents d'état civil.



Œuvrant aussi bien à l'accueil du public qu'à l'instruction des demandes diverses, le service État civil de la Ville de Metz accompagne les Messins dans l'évolution de leurs situations sociales et familiales.

L'état civil en chiffres

Plus de **6 500**
usagers accueillis en 2025

3 300
nouveaux actes établis chaque année

438
pacs enregistrés en 2025

429
mariages célébrés en 2025

4 800
livrets de famille gérés en 2025

200 à 250
demandes d'actes via service-public.gouv.fr
traitées chaque jour

300
demandes «Comedec» traitées chaque jour

Plus de **105 000**
copies ou extraits d'actes délivrés en 2025

11 500
mentions apposées
pour la tenue à jour des registres en 2025

DES PROCESSUS DÉMATÉRIALISÉS AU BÉNÉFICE DES USAGERS

L'évolution du métier a aussi été marquée par les **processus de dématérialisation**. Le dispositif **Comedec** (Communication électronique des données de l'état civil), qui dispense les usagers de fournir un acte d'état civil lors de leurs démarches administratives en permettant aux organismes qui en ont le droit de demander directement par voie électronique aux officiers de l'état civil la vérification des données déclarées, en est un exemple. Il apporte **plus de simplicité** (plus besoin de demander une copie d'acte de naissance à sa mairie de naissance...), **plus de rapidité et des échanges plus sécurisés**. Le développement des **procédures de demande d'actes via le site service-public.gouv.fr**, facilitant les démarches des usagers, sans déplacement ni courrier postal, en est un autre.



La conservation et la tenue des registres d'état civil perpétuent la mémoire des habitants messins.

CONSERVER LA MÉMOIRE DE LA POPULATION

Par ailleurs, le **service État civil assure également une mission majeure : la conservation des registres** dans une pièce sécurisée, véritable **mémoire de la population messine**, à raison de 100 ans d'actes de naissance et de 75 ans d'actes de mariage et de décès, les registres plus anciens étant stockés aux Archives municipales. Il traite quotidiennement les nombreuses demandes de copies et d'extraits d'actes pour répondre à des requêtes administratives et généalogiques. La tenue à jour de ces registres nécessite en permanence l'apposition de mentions marginales, par exemple pour l'actualisation des actes de naissance de personnes nées à Metz se mariant dans une autre commune.

Au plus près des citoyens, les agents de l'état civil garantissent la continuité d'un service public de qualité. Ils s'adaptent à chaque situation particulière – comme lorsqu'ils se déplacent à domicile, à l'hôpital, jusqu'à la maison d'arrêt, pour un mariage ou la reconnaissance d'un enfant – en s'évertuant à **trouver des solutions, dans le respect du cadre réglementaire**.

③ Service État civil de la Ville de Metz, hôtel de ville,
du lundi au vendredi 8h-12h / 13h-17h.

Les démarches relatives à l'état civil s'effectuent sur rendez-vous en appelant Allo Mairie au 0800 891 891 (appel et service gratuits), ou directement le service État civil au 03 87 55 56 28.

Maison des étudiants, de la
jeunesse et des associations

Cap sur la jeunesse

**AVEC SON PROGRAMME D'ACTIVITÉS
ET SES PERMANENCES, LE CAP SOUTIENT
LA JEUNESSE, RYTHME LA VIE ÉTUDIANTE
ET ACCOMPAGNE LES ASSOCIATIONS.**

Au cœur de Metz, jouxtant la place de la République, ses 500 m² de surface sont répartis sur 2 niveaux. **Le Cap, Maison des étudiants, de la jeunesse et des associations, est un lieu ouvert et convivial, propice à la créativité et à l'innovation.** Il est équipé d'une salle de projection, d'un studio radio, et offre des espaces de travail collaboratifs. Destiné aux jeunes, aux étudiants et aux associations, il a été pensé spécialement pour eux, pour qu'ils y étudient, s'informent, se réunissent et se divertissent.

Des activités et des événements thématiques, abordant les sujets de la vie quotidienne de la jeunesse et liés à ses occupations, y sont organisés.

ÉTUDES, EMPLOIS, JEUX, POP CULTURE ET SEXUALITÉ

Au Cap tout au long de l'année, un **programme d'animations, d'ateliers et de rencontres, ainsi que des permanences**, s'adresse aux jeunes en général et aux étudiants en particulier. Petit tour du calendrier avant l'été.

- 28 février (10 h-20 h) : **journée geek**, avec entre autres tournois de jeux vidéo, jeux de cartes à collectionner et « Pokémon GO ».
- 4, 11 et 18 mars (15 h-18 h), 31 mars (17 h-21 h), 22 avril (15 h-18 h) et 5 mai (15 h-18 h) : **atelier de création de jeux de société**, précisément celui du Cap centré sur la santé mentale des jeunes, qui sera présenté pour l'anniversaire des 2 ans du lieu.
- 5 mars, 16 avril, 7 mai et 4 juin (18 h-20 h) : **« Speed sexo »**, en présence d'une infirmière et d'une sexologue, pour évoquer la sexualité des jeunes dans un cadre sécurisant et bienveillant.
- 7 mars (17 h-20 h) : **réseautage musical**, une session pour rentrer dans les coulisses de la création musicale et comprendre l'importance de constituer et d'entretenir un réseau.



Lieu convivial ouvert à la jeunesse, le Cap propose un programme d'animations qui rythme la vie de l'établissement et celle des étudiants à Metz.

- 21 mars (14 h-20 h) : **festival de jeux vidéo**, différentes consoles et jeux culte de la décennie à l'appui.
- 18 avril (14 h-20 h) : **marché des créateurs geek** sur le thème de la pop culture.
- 25 avril (13 h-20 h) : « Behind the process », pour **découvrir l'ensemble des métiers du monde de la musique**, en présence d'acteurs locaux et nationaux.
- 16 mai : **une journée festive pour l'anniversaire des 2 ans du Cap!**
- 23 mai et 20 juin : « **Job dating** », des offres de jobs étudiant et saisonnier.

À noter que, dans le courant du mois d'avril, les étudiants peuvent bénéficier de la **permanence d'une assistante sociale du CROUS Lorraine**, qui fournit une **assistance individuelle pour la constitution des demandes de bourse**.



D'autres **permanences** sont tenues chaque semaine :

- Les mardis de 13 h 30 à 16 h 30, un **conseiller numérique de la Ville de Metz** aide à la maîtrise des outils informatiques et dans toutes les démarches numériques.
- Les mercredis de 15 h à 17 h, l'**École de la 2^e chance** sert à réfléchir à de nouvelles pistes d'évolution, afin de trouver sa voie, notamment pour les jeunes sortis du système scolaire et sans emploi.
- Les jeudis de 16 h à 18 h, l'**École des parents et des éducateurs** répond aux questions sur les droits des jeunes et des étudiants et leur apporte des conseils juridiques, lors d'échanges en toute confidentialité.

① Le Cap, 1 avenue Robert Schuman, 03 87 55 55 76, lecap@mairie-metz.fr: du mardi au vendredi 11h-19h et samedi 13h-18h. Informations et programmes sur metz.fr et sur Instagram @lecap_metz.

Maison des associations

Dans le même bâtiment que celui du Cap, les **2 800 associations actives** de Metz ont leur maison. Elle réunit toute l'offre de services qui leur sont proposés, organise des événements thématiques et des réunions d'information pour elles. Équipement municipal, elle est l'un des accès directs au service Vie associative de la Ville de Metz, qui accompagne les associations messines dans leurs projets.

En partenariat avec le mouvement associatif Grand Est, elle développe un **programme de formation gratuit à destination des bénévoles**, pour comprendre la comptabilité associative (le 24 mars de 9 h à 16 h), apprendre à communiquer efficacement pour faire connaître son association (le 18 avril de 9 h à 16 h), et favoriser l'engagement des bénévoles (le 20 juin de 9 h à 16 h). Un programme qui se poursuivra au 2^e semestre 2026.

① Maison des associations, 1 rue du Coëtlosquet, 03 87 55 55 63, vieassociative@mairie-metz.fr: du lundi au vendredi 9h-12h30 / 14h-17h30.

CCAS

La solidarité à cœur

LUTTE CONTRE L'ISOLEMENT DES PERSONNES VULNÉRABLES, ACCOMPAGNEMENT DES SENIORS, DÉVELOPPEMENT DE SOLIDARITÉS POUR TOUS : TOUR D'HORIZON DES MISSIONS ET ACTIONS DU CCAS DE LA VILLE DE METZ.

Le Centre communal d'action sociale (CCAS) est chargé de mettre en œuvre des actions de solidarité, intergénérationnelles et innovantes, afin de permettre à chacun d'accéder à ses droits.

Travaillant en liaison avec les institutions publiques (État, Région, Département, Caisse d'allocations familiales, etc.) et privées (associations et organismes divers), il œuvre à la prévention des ruptures de parcours de vie, à la lutte contre l'isolement et à l'accompagnement de nos aînés.

Service social qui reçoit, écoute et informe tout habitant de Metz quel que soit son âge, il garantit un accueil inconditionnel à tous, notamment aux personnes les plus fragiles.

UN ACCUEIL INCONDITIONNEL

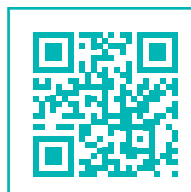
Le CCAS de la Ville de Metz accueille tous les habitants de Metz, sans conditions. Il identifie les nécessités de chacun. Grâce à son diagnostic du territoire, il suit les évolutions sociales de la population et analyse ses besoins.

D'une part, il étudie les demandes d'aides relevant de ses compétences d'intervention, émanant des services sociaux et des associations. D'autre part, il oriente les bénéficiaires de droits sociaux et les soutient dans leurs demandes vers les institutions qualifiées, en les assistant dans leurs démarches administratives.

AIDER À L'ACCÈS AU LOGEMENT

Le CCAS favorise l'installation et/ou le maintien dans le logement, à l'instar de son « Coup d'pouce logement », une aide de 200 € donnée (sous conditions de ressources) aux jeunes de moins de 25 ans et aux familles monoparentales qui s'installent à Metz en location ou en colocation.

Avec son guide « Locataires à Metz », une brochure pratique pour suivre pas à pas les étapes clés de la location, il accompagne les personnes dans leur accès à un logement.



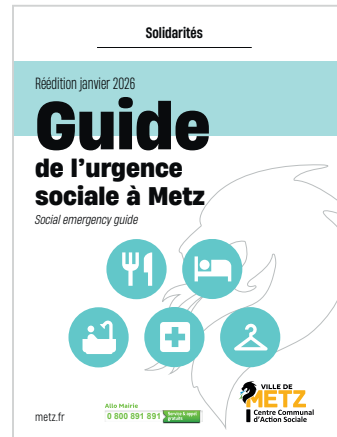
Garantissant un accueil inconditionnel à tous, le CCAS de la Ville de Metz reçoit, écoute, informe et oriente tous les habitants, en identifiant leurs besoins.

RÉPONDRE À L'URGENCE SOCIALE

Tourné également vers les personnes sans domicile stable, afin de résoudre leur problème de domiciliation postale, il leur propose de faire élection de domicile au CCAS pour faire valoir leurs droits aux prestations sociales.

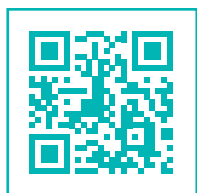
Il réédite chaque année, en l'actualisant, un « guide de l'urgence sociale », document pratique (désormais traduit en anglais) qui répond aux problèmes concrets des personnes en grande précarité, notamment en situation d'errance (voir l'article page 8).

Par ailleurs, le CCAS prend en charge les inhumations des personnes indigentes décédées à Metz.



PRÉVENIR LES VIOLENCES ET PROTÉGER LES FEMMES

En partenariat avec les associations locales, le CCAS possède un lieu d'accueil et d'information pour toutes les femmes : l'espace SOS femmes - Suzanne Noël. Quels que soient leur âge, leur situation ou leurs questions, elles y sont écoutées et informées en fonction de leurs besoins, de manière anonyme, gratuite et sans rendez-vous.



LUTTER CONTRE LES INÉGALITÉS

Le CCAS de la Ville de Metz lutte contre les inégalités éducatives et sociales. Son Programme de réussite éducative (PRE), pour les enfants présentant des signes de fragilité dans les domaines scolaire, éducatif, social et sanitaire, au sein des Quartiers prioritaires de la ville (QPV), favorise l'égalité des chances.

Grâce à son Pass Metz loisirs, il offre une aide aux familles (sous conditions de ressources) de 50€ par enfant de 4 à 17 ans, pour faciliter l'inscription à une activité sportive, culturelle ou socio-éducative.

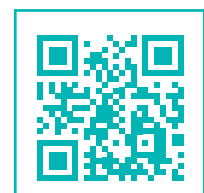


UNE VILLE INCLUSIVE

Le CCAS mène toute l'année des actions concrètes en direction des personnes en situation de handicap. Il intervient en outre dans l'animation de la Commission communale pour l'accessibilité (CCA).

En fin d'année, il organise la Semaine de sensibilisation au handicap dans les écoles messines, au cours de laquelle des animations portant sur les enjeux liés au handicap et à l'inclusion développent l'empathie des écoliers.

À noter également, durant la période des Fêtes, la mise en place de chalets solidaires, dont le chalet handicap accessible, qui prennent place au sein du marché de Noël. Ils sont gracieusement mis à la disposition d'associations locales relevant du handicap, du caritatif, de l'économie sociale et solidaire et de la transition écologique. Le chalet handicap accessible, spécialement adapté, accueille les personnes en situation de handicap en toute autonomie.



BIEN VIEILLIR À METZ

Le Centre communal d'action sociale messin conduit des actions à l'intention des seniors, tout en adaptant la ville au vieillissement de la population. **Il accompagne nos aînés en perte d'autonomie et soutient la vie active de tous les seniors.** Les agents du CCAS les informent sur leurs droits, notamment en rapport avec la retraite, la santé, le logement (maintien à domicile, aménagement, etc.), ainsi que sur les aides financières auxquelles ils peuvent prétendre.

Il propose des solutions d'hébergement adaptées aux contraintes de l'âge. Le CCAS assure ainsi la gestion de 5 résidences autonomie, comprenant 235 logements loués à des personnes âgées et retraitées.

Il développe des actions d'animation, d'information et de prévention auprès des plus de 60 ans, en collaboration avec les clubs seniors répartis dans tous les quartiers messins.

Avec le **Conseil des seniors**, instance participative qui rassemble des habitants retraités, engagés pour améliorer le quotidien des seniors, il propose des initiatives et met en œuvre des projets concrets en leur faveur.

Le CCAS met en œuvre des **dispositifs de solidarité**, par exemple :

→ **« Ag'Écoute », un service gratuit de rendez-vous téléphoniques de convivialité** hebdomadaires, pour entretenir le lien social et rompre l'isolement. Des appelants bénévoles prennent des nouvelles et partagent un moment d'échanges avec les personnes inscrites.



→ **« Messins solidaires »,** qui favorise les rencontres, la solidarité entre générations et l'entraide entre habitants de tous âges. Il les met en relation pour de petits services à titre gracieux : visites, loisirs, courses, bricolage, jardinage, garde d'animaux, aide informatique, soutien administratif, etc.

En cas d'événements sanitaires exceptionnels, **par exemple lors des épisodes de canicule, le CCAS gère le registre communal recensant les personnes âgées, isolées, en situation de handicap, vivant à domicile. Une plateforme d'appels est mise en place** pour prendre de leurs nouvelles et faciliter l'intervention des services sociaux et sanitaires le cas échéant.

Il délivre d'autres services, à l'image de **l'aide au déneigement** des trottoirs des domiciles des personnes âgées ou handicapées.

Pour les Fêtes, il gratifie les seniors, ainsi que tous les habitants des résidences autonomie du CCAS et les résidents des EHPAD, de **colis de fin d'année** composés de mets et de douceurs.

Chaque automne, le CCAS organise **la Semaine bleue, rendez-vous annuel des retraités et des personnes âgées**, en programmant des animations pour mettre en lumière leur place dans notre société.



Temps fort de la Semaine bleue 2025, la « Mobil'Aînés » a rassemblé des binômes pour une marche douce et décalée, pensée pour les personnes âgées à mobilité réduite, soulignant les rapports entre les générations et la relation aidant-aidé.



Le CCAS met en œuvre des actions de solidarité intergénérationnelle, ici avec le Conseil des seniors, instance participative qui rassemble des Messins retraités, engagés pour améliorer le quotidien des seniors.

→ L'« **Agenda des seniors** » : parution bimestrielle qui regroupe en un document toutes les animations qui leur sont proposées, visites guidées, balades commentées, conférences, expositions, mais aussi activités physiques douces et autres ateliers nature.

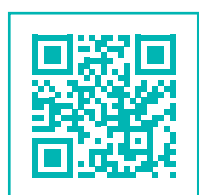


Pour que l'âge ne soit pas un frein aux loisirs et aux rencontres, le CCAS aide financièrement (25 € pour les personnes imposables ou 50 € pour les personnes non imposables) les seniors dans leur inscription à la pratique d'une activité sportive ou culturelle, grâce au Pass Avant'âges.

Il publie régulièrement des documents pour la vie quotidienne et le bien-être de nos aînés.

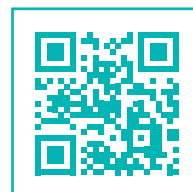
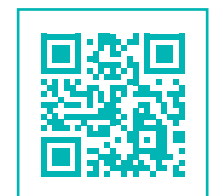


En renforçant le lien social jour après jour, par la protection et la reconnaissance de chacun, le CCAS de la Ville de Metz veille à la cohésion de tous les habitants de Metz.



→ Le guide « **Seniors à Metz** » : une brochure pratique qui répond à toutes les questions sur les structures, les services et les activités destinés aux seniors, en matière de droits, de santé, d'habitat, de transports, de lien social et de participation citoyenne, mais aussi dans les domaines de la culture, du sport et des loisirs.

③ CCAS de la Ville de Metz,
24 rue du Wad-Billy, 0800 891 891
(Allo Mairie, appel et services gratuits). Ouvert du lundi au
vendredi 9h-12h / 13h30-16h30.



Guide de l'urgence sociale

Le secours dans la poche

LE CENTRE COMMUNAL D'ACTION SOCIALE (CCAS) DE LA VILLE DE METZ RÉÉDITE SON GUIDE DE L'URGENCE SOCIALE : UN DOCUMENT PRATIQUE POUR VENIR EN AIDE AUX PLUS DÉMUNIS.

Il prend la forme d'un dépliant plastifié qui tient dans la poche. Document pratique réédité en ce début d'année sous l'égide du CCAS et désormais traduit en anglais, le guide de l'urgence sociale à Metz regroupe les adresses et contacts des différentes structures, organismes et associations qui œuvrent dans le domaine de la solidarité.

Il s'adresse aux personnes vulnérables, démunies, en situation de précarité, d'errance, leur rappelant les numéros utiles à contacter en cas d'urgence : secours, santé, sécurité, hébergement d'urgence, enfance en danger, violences conjugales, etc.



DES RÉPONSES CONCRÈTES À LA PRÉCARITÉ

Le guide de l'urgence sociale à Metz aide les personnes nécessiteuses en détresse. Il leur apporte des réponses concrètes aux problèmes qu'elles rencontrent : où dormir, trouver un hébergement ; où se restaurer, se laver, s'habiller ; où se soigner ; comment obtenir une couverture médicale, une domiciliation, accéder à ses droits.

Sur le document, un plan de la ville légendé indique précisément l'emplacement des centres d'hébergement, permanences d'accès aux soins, points de restauration, de distribution alimentaire, points d'eau potable, mais aussi les toilettes publiques gratuites, les sanitaires à disposition. Il marque les endroits où il est possible de bénéficier de machines à laver, d'un vestiaire ou d'une bagagerie. Il précise en outre ceux où les animaux sont acceptés.

Venant en aide aux individus en difficulté, en recensant les lieux d'accueil, d'écoute, d'orientation et de réinsertion, dans lesquels les acteurs de la solidarité messins soutiennent les personnes sans domicile fixe, les jeunes précaires, ou encore les demandeurs d'asile, le guide de l'urgence sociale à Metz est un outil qui participe à la lutte contre les phénomènes de marginalisation et le décrochage social.

③ Le guide de l'urgence sociale à Metz est disponible au CCAS, à l'hôtel de ville et dans les mairies de quartier, et téléchargeable sur metz.fr.

Ouverture de la PASS de ville

Implantée au centre-ville, la Permanence d'accès aux soins de santé (PASS) de ville de l'Association d'information et d'entraide mosellane (AIEM) donne un accès aux droits et aux soins pour tous. Elle accueille les personnes en situation de précarité, éloignées du système de santé, en rupture de soins, avec ou sans droits ouverts. Forte de son réseau de professionnels de santé de proximité engagés (médecins, infirmiers, sages-femmes, dentistes, pharmacies, laboratoires, etc.), elle évalue les besoins, soigne et oriente.

Elle traite aussi l'urgence administrative, en accompagnant les patients vers l'obtention de leur couverture maladie.

③ PASS de ville, 3 avenue Robert Schuman, 03 10 45 52 59. Accueil téléphonique : lundi, mardi, jeudi et vendredi 9h-12h / 14h-17h.



Les points de distribution alimentaire, tels les bus des Restos du cœur, sont recensés dans le guide de l'urgence à Metz.

« Metz dans vos oreilles »

Podcasts vidéo pour l'inclusion

L'ASSOCIATION INTEMPORELLE RÉALISE DES VODCASTS SUR LA VILLE INCLUSIVE, ACCESSIBLES AU MOYEN DE QR CODES INSTALLÉS DANS L'ESPACE PUBLIC.

« Metz dans vos oreilles » est un dispositif innovant, mêlant sensibilisation au handicap et technologie participative. Il s'agit d'une **série de podcasts vidéo au sujet de l'inclusion dans la cité**, réalisée sur l'initiative de l'**association Intemporelle**, avec le soutien du Centre communal d'action sociale (CCAS). Les podcasts vidéo informent les personnes en situation de handicap des actions menées en leur faveur, et sensibilisent les autres à l'accessibilité dans les espaces publics et à l'inclusion sociale.

Pour toucher le plus grand nombre, l'association Intemporelle propose une approche ludique : des **capsules vidéo** de 2 à 3 minutes (également en version audio), consultables avec un smartphone grâce à des **QR codes disposés sur des bancs publics**, le long d'un parcours touristique adapté passant par la place d'Armes et la rue Serpenoise.

DES CAPSULES VIDÉO SUR LE HANDICAP

L'association a ainsi dévoilé **3 premiers vodcasts** le 15 janvier dernier. Après un rappel historique, et au moyen d'archives et d'interviews, le **1^{er} épisode traite de l'implication des personnes en situation de handicap, des personnes à mobilité réduite et des seniors, dans le projet d'aménagement de la rue Serpenoise**, la Serpentine, bénéficiant de leur expérience pour imaginer des solutions d'accessibilité.

La 2^e vidéo présente la **Semaine de sensibilisation au handicap dans les écoles maternelles et élémentaires messines**, qui s'inscrit dans le cadre de la Journée internationale des personnes handicapées, le 3 décembre. Elle revient sur les ateliers, activités ludiques et interactives, mis en œuvre avec les écoliers pour mieux comprendre le handicap – notamment ses différents types (moteur, sensoriel, mental, cognitif, psychique, etc.) – et développer l'empathie.

Le 3^e podcast suit le **parcours d'un usager**, par ailleurs employé de l'Association France handicap, **se déplaçant en fauteuil roulant et souhaitant renouveler sa carte d'identité. Dans cette démarche, il énumère les aménagements d'accessibilité de l'hôtel de ville** : rampe d'accès, porte automatique, guichet d'accueil ajusté à la hauteur d'un fauteuil roulant, borne interactive totalement accessible munie d'un casque audio pour les personnes malvoyantes, ascenseur et sanitaires adaptés, service en ligne qui offre, au choix, un échange par visio-interprétation en Langue des signes française (LSF) ou par transcription instantanée de la parole. Son cheminement l'amène dans la salle de réunion baptisée Dominique Trabucco (du nom du responsable de la mission handicap de la Ville de Metz décédé en 2015), spécialement équipée pour répondre aux porteurs de handicap : boucle à induction pour les personnes appareillées, mobilier pensé pour la circulation en fauteuil, interrupteur placé à hauteur accessible, etc.

Ces premières vidéos augurent un travail poursuivi avec l'association, qui ambitionne la création de 3 nouveaux vodcasts l'année prochaine.

📞 Association Intemporelle, 06 87 57 00 82
asso-intemporelle.com

« Metz dans vos oreilles » : des vodcasts qui sensibilisent au handicap, accessibles grâce à des QR codes posés dans l'espace public.



Travaux

Conforter les berges

DES TRAVAUX DE RÉNOVATION DES BERGES DE LA SEILLE SONT ENTREPRIS AUX JARDINS JEAN-MARIE PELT. ILS DÉBUTENT CET HIVER PAR LE TRAITEMENT DE LA VÉGÉTATION.

Bordés par la Seille et ses rives végétalisées, écosystème où vit une riche biodiversité, **les jardins Jean-Marie Pelt possèdent une forte valeur écologique et paysagère.** Situés en milieu urbain, ils accueillent quotidiennement promeneurs, familles et sportifs, qui prennent plaisir à évoluer au sein de cet environnement, notamment le long des berges.

SÉCURISER LE CHEMINEMENT EN PRÉSERVANT L'ENVIRONNEMENT

Cependant, le temps et l'érosion ont eu raison d'une partie du chemin piéton longeant le cours d'eau. Partiellement effondré, il présente désormais un danger. Il va donc faire l'objet d'une **restauration complète, respectueuse de l'environnement.** L'objectif est de **sécuriser le cheminement, ainsi que d'améliorer l'esthétique et le confort d'usage du passage, tout en préservant l'équilibre écologique du site.** La reconstruction du chemin s'accompagne de sa végétalisation, de plantations, et de la création de pontons et belvédères. Le projet doit concilier le maintien des usages actuels (balade, contemplation, proximité avec l'eau) et **répondre aux enjeux environnementaux, notamment le confortement et la stabilisation des berges.**



Sur les berges de la Seille aux jardins Jean-Marie Pelt, des travaux d'entretien de la végétation débutent cet hiver. Ils augurent le réaménagement du chemin longeant le cours d'eau, dans le respect de l'environnement.

C'est la partie du chemin affleurant l'eau qui va être reprise, celle située plus en hauteur ne sera pas concernée par les travaux. Le chemin sera reconstruit sous la forme d'une dalle portée par des fondations profondes, pour une **structure robuste et pérenne.** Il s'agira de recréer des avancées sur le cours d'eau. Dans un **souci d'embellissement,** elles seront faites d'un platelage en bois de bambou à l'aspect naturel et résistant aux conditions météorologiques locales, pour un **aménagement qualitatif et durable.** Un dispositif anti-glissance et la pose d'un garde-corps permettront d'éviter tout risque de chutes. **Le confortement des berges sera réalisé grâce à l'installation d'enrochements.**

Plus au nord, le réaménagement comprendra des **gradins** en béton désactivé, **ponctués d'emmarchements ouverts sur le lit de la rivière,** permettant de s'approcher au plus près de l'eau. La mise en place d'une main courante assurera confort et sécurité.

février

mars

avril

mai

juin

juillet

août

Calendrier sous réserve de conditions météorologiques favorables

Travaux préparatoires

Taille de la végétation des berges de la Seille et de l'îlot

Travaux de réaménagement du chemin

Aménagement de gradins et d'emmarchements, aménagement de plusieurs pontons et végétalisation de la berge

STABILISER NATURELLEMENT LES BERGES

Les travaux porteront également sur le **confortement de l'îlot central**, en assurant sa consolidation tout en **favorisant la biodiversité**. Pour offrir une protection immédiate contre l'érosion, cette opération sera réalisée avec des fascines de saule, pour deux tiers de branches mortes. Par leur enracinement, l'autre tiers de branches vivantes permettra un renforcement progressif des berges. À cela s'ajoute l'apport de terre végétale, ce sol fertile facilitant l'installation de plantes héliophytes, propices au développement d'habitats pour la faune aquatique. À terme, **cette végétalisation naturelle contribuera à la stabilisation durable de l'îlot**.

TRAVAUX SUR LA VÉGÉTATION

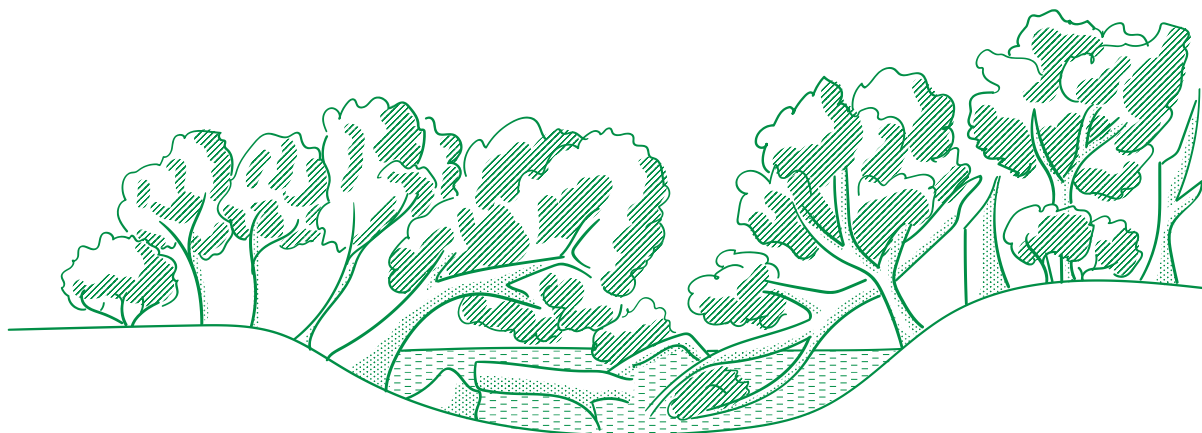
Dès cet hiver, aux mois de février et mars (sous réserve de conditions météorologiques favorables), des interventions ciblées sur la végétation sont réalisées. Ce traitement – taille sanitaire (retrait des branches malades et mortes, coupes pour favoriser la cicatrisation), taille sécuritaire (pour

prévenir les risques de chute), et taille de formation (pour enlever les branches malformées) – doit **garantir la sécurité des personnes**. La suppression des arbres et branches susceptibles de former des embâcles (amas de bois) vise à **assurer le bon écoulement de l'eau et éviter les débordements**. Il s'agit également de limiter le développement exclusif du saule par la **diversification des espèces**, de favoriser la repousse et l'installation d'autres espèces locales afin de **renforcer la biodiversité et la résilience du milieu**. Des actions qui trouvent l'**équilibre entre sécurité, fonctionnement hydraulique et qualité écologique du site**.

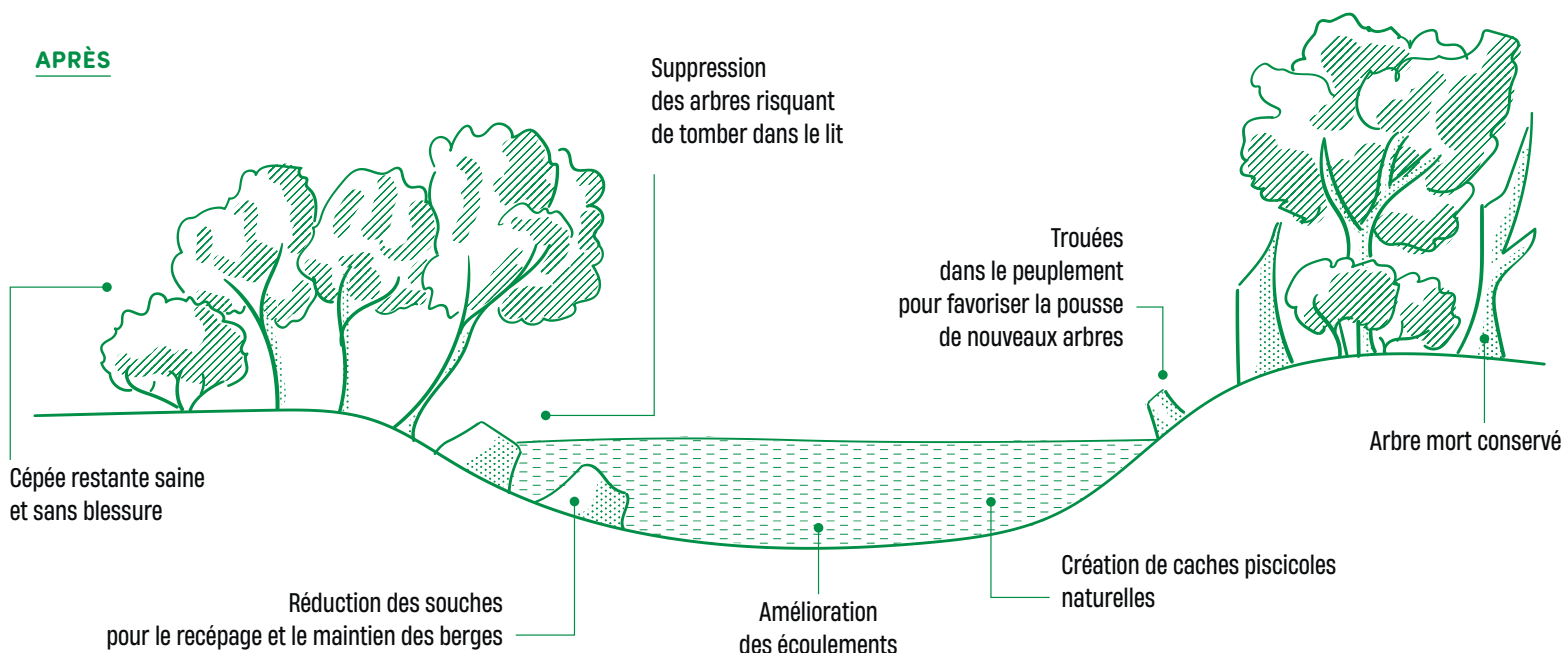
L'automne prochain, les secteurs remaniés seront ensemencés. Le chantier aura été réalisé dans la **volonté permanente de préserver la biodiversité, en respectant les périodes de nidification et la présence éventuelle d'une faune protégée**.

Rappelons que le projet a été présenté aux habitants de Queuleu et du Sablon lors de conseils de quartier l'automne dernier. Par ailleurs, il bénéficie de financements de la Région Grand Est et de l'Agence de l'eau Rhin-Meuse.

AVANT



APRÈS



RÉNOVATION DES BANCS PUBLICS

Vous vous promenez au **Jardin botanique**, ou dans les **quartiers de Borny, du centre-ville et de Magny (secteurs concernés cette saison)** et vous constatez que votre banc favori pour faire une halte a disparu... N'ayez crainte! Celui-ci va reprendre sa place très prochainement, après s'être refait une beauté.

Chaque année durant l'hiver, la **Ville de Metz procède à l'entretien et à la rénovation des bancs publics**.

Cela consiste à nettoyer, poncer et relasurer leurs lattes en bois, voire à les changer si elles sont trop abîmées – en n'utilisant que du **bois d'origine locale**, en l'espèce du pin –, ainsi qu'à briquer et repeindre leurs pieds en fonte.

Durant cette campagne d'entretien, pour votre confort, les agents municipaux veillent à ne pas retirer tous les bancs d'un même site en même temps. Tant que faire se peut, ils s'efforcent

à ne pas neutraliser chacun d'entre eux plus d'un mois, le temps de réfection d'un banc, variable, dépendant du modèle et de son état d'usure. Débutée cette saison début décembre, **cette opération se poursuit jusqu'à la fin du mois de mars**.



JARDINS FAMILIAUX

Les Messins sont de plus en plus nombreux à s'adonner aux plaisirs de l'agriculture urbaine, au sein des **jardins familiaux** et de leurs quelque **900 parcelles réparties sur 26 sites dans une dizaine de quartiers**. Cette activité horticole concourt au verdissement de la ville tout en renforçant le lien social entre les habitants.

Le 8 décembre dernier, les jardiniers amateurs avaient rendez-vous à l'hôtel de ville pour la **remise des prix de la 4^e édition du Concours des plus beaux jardins familiaux**: une compétition amicale qui récompense leurs efforts et leur savoir-faire pour entretenir et développer leurs parcelles.



Les lopins de **62 jardiniers participants** avaient été visités pendant l'été par le jury, afin de les évaluer selon 3 critères: esthétique, qualité des cultures et respect du règlement des jardins familiaux.

En tout, **18 lauréats**, auxquels s'ajoutent **24 gagnants des coups de cœur** attribués par les membres du Conseil municipal des enfants (CME). Ils ont tous obtenu un diplôme et des récompenses: bons d'achat dans une jardinerie partenaire, ainsi que des fleurs provenant du centre horticole de la Ville de Metz et des bouquets confectionnés par les jeunes élus du CME.

JARDIN BOTANIQUE

Labélisé «Jardin remarquable» par le ministère de la Culture en 2025, **le Jardin botanique attire toujours plus de visiteurs.**

Après la cathédrale, il s'agit du 2^e lieu le plus visité de Metz ; les chiffres de sa fréquentation – enregistrés grâce à des capteurs positionnés aux entrées du jardin – sont d'année en année toujours en hausse.

Grâce à ses arbres, plantes et collections remarquables, ses aires de jeux, son petit train et sa buvette, ainsi que sa programmation événementielle dynamique, le nombre de visiteurs est passé de 389 085 en 2021 à 472 433 en 2022, 496 979 en 2023, 546 609 en 2024, pour atteindre 551 793 l'an dernier : un record !

① Jardin botanique de la Ville de Metz, 27 ter rue de Pont-à-Mousson à Montigny-lès-Metz, ouvert de 8 h à la tombée de la nuit jusqu'au 31 mars, et de 8 h à 20 h du 1^{er} avril au 30 août.

Visites guidées en groupe en s'adressant à l'Office de tourisme – Agence Inspire Metz au 03 87 39 00 00.



LES P'TITS RÉCOLLETS

Jusqu'au 16 décembre les mercredis de 14 h à 17 h, à l'espace éducatif du Cloître des Récollets, les ateliers nature «Les P'tits Récollets» invitent les enfants âgés de 6 à 12 ans (dans la limite de 12 enfants par mercredi) à participer gratuitement à des activités scientifiques, artistiques, créatives, ludiques et pédagogiques, dans le domaine du développement durable.

Les P'tits Récollets favorisent la rencontre entre les jeunes générations et les associations locales d'animation et d'éducation à l'environnement (Olérons, Les P'tits débrouillards, L'Appel de la forêt, Apicool, Bouche à oreille), afin d'aborder différents thèmes liés à la transition écologique : l'océan, l'eau, la forêt, la biodiversité, l'être humain dans la nature, le sol, l'alimentation, les déchets et les écogestes, les plastiques et «l'upcycling».

Grâce à des ateliers diversifiés, renouvelés à chaque séance lorsqu'ils traitent d'un même thème, Les P'tits Récollets sensibilisent les plus jeunes aux enjeux environnementaux tout au long de l'année.

Inscription obligatoire sur metz.fr ou :



① Espace éducatif du Cloître des Récollets, 1 rue des Récollets. Informations et renseignements au 03 57 88 37 64 ou 06 88 40 81 34 et à smusse@eurometropolemetz.eu



Spectacles jeune public

Les arts du spectacle pour nos mômes

AVEC L'AGORA DES MÔMES, LA CULTURE ET LE SPECTACLE VIVANT SONT OUVERTS À TOUS LES ENFANTS !

Vous constatez avec stupeur que les écrans hypnotisent votre progéniture ? Vous aimeriez trouver la parade, porter le regard de vos minots vers d'autres horizons, **stimuler leur sensibilité et leur réflexion par la découverte des arts et de la culture** ? L'Agora des Mômes est faite pour vous, et surtout pour eux.

S'ÉVEILLER AUX ARTS DU SPECTACLE

Partant du principe qu'aucun écran ne remplacera jamais la magie du spectacle vivant, **l'Agora des Mômes délivre aux enfants, dès le plus jeune âge, un programme de représentations prenant des formes artistiques diverses et variées** : théâtre, cirque, musique, danse, etc.

Après une première partie de saison riche en éveils artistiques, les spectacles se poursuivent une fois par mois jusqu'en mai.

Samedi 21 mars, à 10 h 30 et 16 h, avec *Tanabata*, la compagnie Les Arts en tous sens offre une immersion en danse et en musique dans le monde des tout débuts. Un monde tel un terrain de jeu où il est question d'amour, de désirs, de projections, d'attente, de premières vibrations, de naissance, d'évolution et d'existence, le tout rythmé par des corps dansants et chantants. **Un spectacle à réactions libres qui s'adresse aux bébés dès 3 mois**, et convoque des souvenirs sensoriels chez leurs aînés. **Un rendez-vous qui se tient dans le cadre du**

forum « L'éveil artistique et culturel des tout-petits », de 10 h à 14 h, à l'occasion duquel sont prévus des temps d'échanges avec les institutions culturelles messines et des ateliers à partager avec les enfants de 0 à 3 ans.

Jeudi 16 avril à 16 h, *Titi tombe, Titi tombe pas*, de la compagnie Attends, est un spectacle sans paroles, poétique et envoûtant, dans lequel, au sein d'un royaume silencieux, Titi voit une étrange intruse pleine de vie et de rêves faire irruption dans son monde immobile et bien réglé. Leur rencontre, celle de l'ordre et du chaos, va révéler la magie de l'imprévu... Du cirque contemporain qui fait du bien.

Samedi 23 mai à 14 h 30 et 16 h, *Robot*, de la compagnie suisse Chamar bell clochette, se déroule dans l'atelier de Rouge et Bleu, où tout est sens dessus dessous, un vrai charivari ! Les 2 mécaniciens novices ont bien du mal à communiquer. Ils s'activent tout de même pour remettre en marche Robot, en rivalisant d'ingéniosité, tandis que les objets réagissent et s'animent autour d'eux... Une performance dans un style burlesque qui mêle le théâtre d'objets, avec des installations plastiques et des machines cinétiques, à la musique expérimentale faite de tintamarres mécaniques et de sons électroniques. Tous les ingrédients pour **chatouiller la curiosité et nourrir l'imagination des jeunes spectateurs**.



© E. Tournon

Titi tombe, Titi tombe pas, un spectacle poétique et envoûtant, le 16 avril à 16 h.



Le 21 mars à 10 h 30
et 16 h, *Tanabata*,
spectacle à réactions
libres pour les tout-
petits dès 3 mois.



© Thomas Lang

CULTURE ET PARENTALITÉ

L'Agora pour les enfants, ce sont aussi **les rendez-vous de la médiathèque, avec des ateliers gratuits (sur inscription) en famille** : « Des livres pour mon bébé », pour s'initier à la lecture, aux comptines et autres jeux narratifs ; « Histoires en famille », pour profiter d'un moment de lectures à haute voix ; ou encore le « BlablaClub », pour discuter jeux, films, lectures et activités manuelles, dès 7 ans et sans les parents.

D'autre part, le **Lieu d'accueil enfant parent (LAEP) « La cour ensoleillée »**, propice aux rencontres, apporte espaces de jeu et de discussion pour les familles, auprès desquelles une équipe répond à toutes les questions sur l'éducation et le rôle parental.

En outre, le **centre social de l'Agora propose également des activités aux familles.**

À rebours de la tendance « no kids », avec l'Agora des Mômes, la culture à Metz c'est « kids friendly » !

① L'Agora, médiathèque, centre social et salle de spectacle, 4 rue Théodore de Gargan, 03 87 55 83 00, agora-accueil@mairie-metz.fr
Programme et billetterie sur agora.metz.fr

Les jardins de l'Agora

L'Agora reprend ses activités (gratuites, sur réservation) dans ses jardins plantés sur le toit-terrasse du bâtiment, son potager et sa grainothèque. Au fil des saisons, les familles (enfants à partir de 3 ans, adulte accompagnant obligatoire) sont invitées à profiter des joies de la nature, en s'initiant au jardinage et au bricolage au sein de ce cadre atypique, le tout ponctué par des lectures sur le thème de l'environnement.

Prochains rendez-vous, **les mercredis de 14 h 30 à 16 h 30** :

- le 25/03, pour des semis en poésie ;
- le 29/04, pour le tressage et la clôture des jardins ;
- le 13/05, pour des plantations potagères ;
- et le 24/06, pour des plantations florales.

À l'Agora, on sait planter les choux, à la mode de chez nous !





PREMIÈRES SCÈNES

Dans le cadre de la formation aux diplômes d'État de professeur, l'École supérieure d'art de Lorraine (ESAL) prépare ses étudiants aux situations professionnelles et de médiation envers le public.

Des concerts et spectacles pluridisciplinaires gratuits sont organisés par le pôle musique et danse de l'ESAL au sein de l'hôtel de ville pendant la pause méridienne.

Après 2 premières représentations aux mois de janvier et février, la 3^e édition de l'opération « Premières scènes » se poursuit le 10 mars à 12 h 30, avec *Sur les ailes du temps*, une œuvre musicale et chorégraphique incarnée par un duo intime, 2 artistes créant leur propre langage dans la rencontre entre danse classique et mandoline. Le 28 avril à 12 h 30, *Amours au jardin*, pièce chorégraphique, musicale et vocale portée par une chanteuse, une danseuse contemporaine et un pianiste, sublime la poésie française mise en musique par les compositions de Debussy, Fauré et Roussel.

L'occasion d'admirer les créations de jeunes diplômés musiciens et danseurs, d'en discuter avec eux à l'issue des spectacles, lors de parenthèses artistiques entre midi et 2.

③ Informations sur esalorraine.fr

FÊTE DU COURT MÉTRAGE

Du 25 au 31 mars, l'édition 2026 de la Fête du court métrage marque les 10 ans de la manifestation à Metz. Portée localement par l'association Cycl-one, elle invite à explorer la richesse de ce format et à rencontrer celles et ceux qui font le cinéma d'aujourd'hui.

Durant une semaine, projections, cartes blanches, séances thématiques et rencontres avec les talents du cinéma court constituent un programme qui mêle films professionnels et premières œuvres.

Cette édition anniversaire est aussi l'occasion pour le public de participer à d'autres réjouissances collectives : DJ sets, performances d'artistes et moments festifs, qui prolongent les projections pour en faire des événements à la fois culturels et conviviaux.

Rendez-vous le 25 mars à 19 h pour la soirée d'inauguration au cinéma Klub. Le 26 mars au même endroit à partir de 20 h, une soirée spéciale met en avant les réalisatrices. Les 27 mars à partir de 17 h et 28 mars à partir de 14 h, jusqu'à minuit, la semaine atteint son paroxysme avec des projections, des rencontres et des performances à la MCL de Metz (36 rue Saint-Marcel). Toujours à la MCL, le dimanche 29 mars de 14 h à 19 h, les projections se poursuivent, tandis que les 30 et 31 mars, des soirées étudiantes et la clôture ont lieu à la Maison de l'étudiant de l'île du Saulcy.

③ Informations sur feteducourtmetz.fr et facebook.com/feteducourtmetz



7 FÉVRIER — 15 MARS 2026

Foire de Carnaval



PLACE
DE LA
RÉPUBLIQUE



FOIRE DE CARNAVAL

Jusqu'au dimanche 15 mars, la traditionnelle fête foraine hivernale messine se poursuit place de la République.

Une quarantaine d'attractions, dont une vingtaine de manèges (trampoline, toboggan, boîte à rires, karting enfantin, chaises volantes, structure gonflable, etc.) et une quinzaine de jeux d'adresse (jeu de cascade, pêche aux canards, casino, pinces, etc.), ainsi que 5 stands alimentaires (snack, churros, crêpes, gaufres, glaces, confiseries, etc.), invitent les familles à se divertir en plein cœur de la ville.

③ La Foire de carnaval est ouverte de 15h à 19h les jours d'école, de 14h à 19h les mercredis, samedis, dimanches, ainsi que durant les vacances scolaires, et jusqu'à 22h lors de nocturnes.

CHANT GRÉGORIEN, CHANT MESSIN

En 755, Pépin le Bref charge l'évêque de Metz, Chrodegang, de renouveler la liturgie et le chant dans toutes les églises de son royaume. **Metz devient le lieu où est expérimentée une nouvelle manière de chanter, avec un nouveau répertoire : la cantilena metensis – le chant messin – que plus tard on nommera chant grégorien.** Par la suite, en 805, Charlemagne ordonne que dans tout l'Empire franc, tous les chantres, personnes qui chantent dans les services religieux, soient formés à la *Scola Metensis*, donnant un rôle majeur à l'École de la cathédrale de Metz.

Pour célébrer cet héritage, **du 20 au 22 mars, un programme exceptionnel intitulé « Chant grégorien, chant messin »** propose des **concerts** (par le Chœur d'enfants spécialisé du conservatoire de Metz ; le Chœur grégorien de Paris ; et l'ensemble vocal de chanteuses et chanteurs a cappella Scola Metensis), des **conférences**, des **offices** et des **ateliers de chants**, aussi bien pour curieux qu'initiés.

À noter, à la médiathèque Verlaine du 18 au 25 mars, une **exposition – sélection de manuscrits musicaux du Moyen Âge**, comme autant de précieux témoignages pour la connaissance et l'étude de la musique médiévale – qui retrace la grande aventure du chant messin à travers les plus anciens et prestigieux spécimens conservés à Metz.

Avec « Chant grégorien, chant messin », venez découvrir la richesse d'un patrimoine vocal unique né dans la cathédrale de Metz, Ville créative de l'Unesco en matière de musique.

③ Conservatoire à rayonnement régional Gabriel Pierné de l'Eurométropole de Metz : 03 57 88 38 38, conservatoire@eurometropolemetz.eu
Programme complet sur conservatoire.eurometropolemetz.eu



BIENNALE EXEMPLAIRES

L'édition contemporaine s'invite à Metz, du 26 au 28 mars. Ces 3 jours permettront au public de comprendre les formes et pratiques de l'édition, rencontrer les créateurs et dépister les tendances graphiques.



Le site messin de l'École supérieure d'art de Lorraine (ÉSAL) accueille cette 6^e édition de la Biennale Exemplaires, durant laquelle **14 écoles d'art** réunissant étudiants, enseignants, artistes et designers encouragent le grand public à **plonger dans l'univers du design graphique, des livres d'artistes et des nouvelles pratiques éditoriales** à travers expositions, conférences, rencontres et moments festifs.

Au programme, l'exposition «Exemplaires» donne à voir une sélection d'ouvrages remarquables et d'éditions originales réalisées par les étudiants des 14 écoles d'art, dans la galerie de l'ÉSAL. Galerie qui héberge également un **salon graphique** consacré aux éditeurs, libraires et associations pour présenter leurs créations. Un **colloque international** réunissant des intervenants tels qu'historiens, chercheurs, designers et artistes prend la forme de tables rondes à l'Arsenal Jean-Marie Rausch, auxquelles s'ajoutent des **conférences** tenues par les écoles d'art. Une autre **exposition satellite** a lieu au Fonds régional d'art contemporain (FRAC) de Lorraine, et **pour faire la fête, rendez-vous au tiers-lieu d'inspiration, d'innovation et d'intelligence collective messin Bliiida!**

📍 Programme et réservation sur exemplaires2026.fr ou via esalorraine.fr

PARCOURS D'ARTISTES

Chaque début de printemps, des ateliers d'artistes de Metz (basés notamment sur la colline Sainte-Croix) et des environs ouvrent leurs portes au public. En année paire, comme c'est le cas en 2026, ils invitent d'autres lieux à participer à l'opération: musée de la Cour d'Or, Fonds régional d'art contemporain (FRAC), galeries PJ et Cridart, chapelle Sainte-Blandine – où l'atelier La Bottega fêtera ses 20 ans cette année –, etc.

Parcours d'artistes aura lieu les 21-22 et 28-29 mars, de 14 h à 18 h. Il est prévu 2 itinéraires guidés, dont l'un qui mettra à l'honneur les ateliers qui s'ouvrent à de jeunes créateurs. À noter, jusqu'au 24 mars, l'accueil d'un jeune artiste en résidence à l'église des Trinitaires, le photographe rémois Hugo Petit.

📍 Informations sur parcoursdartistes.org et facebook.com/parcoursartistesmetz

METZ
PARCOURS
D'ARTISTES
OUVERTURE
D'ATELIERS D'ARTISTES
21-22-28-29 MARS 14H-18H

PARCOURS D'ARTISTES
ORG

PARCOURS
D'ARTISTES

LES ATELIERS
DU GRAND EST

METZ

FACEBOOK.COM/
PARCOURSARTISTESMETZ



© Mathias Nicolas

CONCERT DE PRINTEMPS

L'Harmonie municipale de Metz, sous la direction d'Arnaud Tutin, se produit le samedi 28 mars à 20h et le dimanche 29 mars à 16h dans la grande salle de l'Arsenal Jean-Marie Rausch, pour donner gratuitement (sur réservation) son concert de printemps.

Les 2 représentations mettent à l'honneur le saxophone, grâce à la participation exceptionnelle du quatuor Axone, célèbre ensemble composé de musiciens diplômés du Conservatoire national supérieur de musique de Paris et lauréats de nombreux concours. Les 4 saxophonistes jouent chacun l'un des 4 principaux types de saxo: Gurvan Péron au saxophone soprano, Géraud Etrillard au saxophone alto, Cédric Carceles au saxophone ténor et Martijne Janssen-van Dijk au saxophone baryton.

Les concerts se déroulent en 2 parties de 45 minutes, séparées par un entracte. D'abord *Spotlight*, de Thomas Doss, œuvre spectaculaire de virtuosité, rythmique et aux couleurs funky. Puis une pièce originale pour quatuor de saxophones et orchestre d'harmonie, commandée spécialement par Axone au compositeur Hadrien Bonardo. Cette œuvre est donnée en **première mondiale** à l'**Arsenal Jean-Marie Rausch**, pour le plus grand plaisir des mélomanes amateurs de répertoire pour ensemble à vents.

③ Concerts gratuits, sur réservation en ligne, sur citemusicale-metz.fr; et sur place à la Cité musicale-Metz (site de l'Arsenal Jean-Marie Rausch) à partir du 27 février à 13h.

LE LIVRE À METZ

Du 10 au 12 avril, le festival Le Livre à Metz – Littérature & journalisme investit la place de la République pour y installer sa grande librairie. Cette 39^e édition intitulée « Habiter le monde » accueille **près de 200 auteurs, journalistes, romanciers et illustrateurs**, engagés et porteurs d'une vision inspirante, pour un long week-end d'échanges. Ils questionneront le concept de réalité, sa subjectivité, ce qui conditionne un individu à façonner sa propre manière de percevoir les choses, et s'interrogeront : Comment mieux habiter le monde, pour entrevoir un avenir plus désirable ?

Les 3 invités d'honneur, Sorj Chalandon, Ronan Badel et François Schuiten, représentent chacun respectivement **la littérature générale et le journalisme, la littérature jeunesse et la bande dessinée**. Avec l'abondante liste d'auteurs en visite à Metz pour l'occasion, ils incarnent les manières variées d'écrire et de transmettre, en direction de tous les publics.

Pas moins de 70 événements sont programmés : débats, rencontres, expositions, spectacles, concert, table ronde et balade philo, ainsi que des écoutes immersives de littérature contemporaine mise en musique et des animations pour le jeune public.

À noter également la remise de 3 prix littéraires.

③ Entrée gratuite. Informations, programme, invités et autres renseignements sur lelivreametz.com à partir du 17 mars, et sur les réseaux sociaux.



GROUPE UNIS POUR METZ

La démocratie, ce n'est pas que l'élection



À l'heure où, dans le monde, prolifèrent les régimes électifs autoritaires, qui portent au pouvoir par l'élection des gouvernants autocrates et des oligarques, et où notre démocratie représentative est en crise, il est salutaire de s'interroger sur l'exercice démocratique au niveau local. Notre démocratie repose traditionnellement sur l'équilibre des trois pouvoirs, exécutif, législatif et judiciaire, et sur l'existence d'un État de droit garantissant nos libertés fondamentales. Au-delà de ce modèle, les citoyens aujourd'hui ont cependant d'autres aspirations que d'être simplement représentés par des élus à qui l'on confierait un chèque en blanc.

Ces aspirations sont les mêmes, tant au niveau national qu'au niveau local, municipal. Un sondage IFOP commandé par Fréquence Commune au sujet des élections municipales montre qu'une grande majorité des citoyens souhaitent un renouvellement de la classe politique, une autre façon d'exercer la démocratie localement, moins verticale, plus participative, plus ouverte à la société civile.

À rebours de ces valeurs et de ces aspirations, la mandature écoulée a été marquée par la disparition du budget participatif, l'annulation de conseils municipaux, par des comités de quartier vidés de leur substance et devenus de simples réunions d'information et de promotion de la politique municipale, par des attaques contre la presse et des mises en cause de l'autorité judiciaire, par la suppression de subventions à des associations qui déplaisent (comme Lorraine Nature Environnement). La démocratie participative ce n'est pas simplement traiter les doléances des uns et des autres et faire de la communication. C'est aussi un art de l'écoute et du respect.

Ainsi, à la veille des échéances électorales à venir, il est bon de se rappeler que la démocratie est une force et un trésor commun qu'il convient de servir et d'exercer avec tact, et que la communication ne peut la remplacer.

Nicolas Roux, groupe Unis pour Metz

Danielle Bori, Hanifa Guermiti, Pierre Laurent, Denis Marchetti, Sébastien Marx, Christine Peppoloni, Charlotte Picard, Jérémy Roques, Pauline Schlosser, Jean-François Secondé



CONSEILLERS ISOLÉS

Pour notre ville de Metz et sa Métropole

Les élections municipales des **15 et 22 mars 2026** prochains sont un moment clé pour notre ville, pour Metz et pour la Métropole.

Chaque voix compte pour décider de notre quotidien et de celui des Messins : écoles, espaces publics, cadre de vie, sécurité.

Vous vous abstenez, déçus par ceux qui se partagent le pouvoir et ne vous écoutent pas ? Alors venez voter, car chaque voix compte !

Ne laissez pas d'autres décider pour vous : engagez-vous et contribuez à façonner Metz qui vous ressemble, aujourd'hui et demain !

Construisons ensemble **Un Avenir à Metz !**



Marie-Claude Voinçon

Conseillère municipale de Metz,
Conseillère de Metz Métropole,
Conseillère régionale du Grand Est

Françoise Grolet

Conseillère municipale de Metz



Devoirs croisés : voter et tenir parole



Voter est un devoir civique, à condition qu'existe l'autre devoir pour les candidats élus : tenir leurs engagements. Sans promesses tenues, la confiance se perd, la démocratie, mal en point, s'abîme. Le suffrage oblige, l'engagement lie, l'exemplarité commande.

Grégory Dufour

Conseiller municipal de Metz,
Conseiller de Metz Métropole

GROUPE UTILE POUR METZ

Afin de respecter au mieux les obligations qui prévalent en matière de communication électorale dans les jours précédant un scrutin municipal et intercommunal, nous avons pris la décision de ne pas publier de tribune dans ce numéro.

GROUPE ÉNERGIES POUR METZ

6 années pour vous, mais surtout, avec vous !

Dès 2020, nous avons placé notre **action collective** au sein de la majorité menée par François Grosdidier **au service de l'intérêt général, de Metz et donc de vous**; pour améliorer votre quotidien et adapter la ville aux défis sociaux, économiques et de transitions écologique et numérique. 6 ans plus tard, vous habitez :

Une ville plus verte et mieux adaptée au changement climatique où 3 000 arbres ont été plantés chaque année, où le vélo a plus que jamais sa place (pistes cyclables, arceaux, VÉLOMET', GraouLib') où des rues, places et cours d'école sont requalifiées et végétalisées, où l'éclairage public se modernise, où les transports en commun gagnent en efficacité ;

Une ville plus proche de vous où 5 mairies de quartier ont rouvert avec des services étendus, où de nouvelles structures ont vu le jour (MAB, Maisons des Bébés, MAM, Le Cap, maison médicale, cantine, etc.), où vous avez contribué à de nombreux projets dans des instances démocratiques repensées ou nouvelles (Conseils de quartier, pour jeunes aussi, réunions publiques, etc.) ;

Une ville plus sûre, plus propre et plus attractive où la Police municipale aux effectifs augmentés est présente dans les quartiers, où l'objectif des 1 000 caméras de vidéoprotection est atteint, où les rues sont propres, où les budgets Culture et Sport sont maintenus et où les relations avec nos voisins européens sont renforcées.

Parce que beaucoup reste à faire, en 2026, sachez pouvoir compter encore sur nous pour agir avec vous !

Le groupe Énergies pour Metz

Béatrice Agamennone, Éric Lucas,
Raphaël Pitti, Doan Tran



La police veille sur votre domicile

VOUS PARTEZ EN VACANCES ? QUITTEZ SEREINEMENT VOTRE LOGEMENT, EN DEMANDANT SA SURVEILLANCE PAR LA POLICE PENDANT VOTRE ABSENCE.

L'Opération tranquillité vacances vous permet de demander gratuitement la surveillance de votre domicile lorsque vous en êtes éloigné de manière prolongée. Concrètement, la police nationale et la police municipale assurent des passages réguliers à votre adresse durant votre absence, dans le cadre de leurs missions habituelles et de leurs patrouilles. L'extérieur de votre habitation est inspecté, et en cas d'anomalies constatées, vous êtes contacté. Sachant que l'intégrité de votre domicile est contrôlée, vous pouvez vous absenter plus tranquillement, et agir dans les meilleurs délais si un incident survenait.

Grâce à l'Opération tranquillité vacances, les polices nationale et municipale unissent ainsi leurs forces afin de prévenir et de lutter contre les cambriolages, les effractions et les intrusions, tout en dissuadant les individus mal intentionnés.

INSCRIPTION GRATUITE, TOUT AU LONG DE L'ANNÉE

Pour bénéficier gratuitement de l'Opération tranquillité vacances, vous pouvez vous inscrire auprès de la police municipale, en remplissant un formulaire disponible dans votre mairie de quartier et sur metz.fr. Le document peut être remis soit à l'accueil de la police municipale, 57 rue Chambière, soit à l'hôtel de ville et dans les mairies de quartier, ou bien à l'hôtel de police, 45 rue Belle-Isle. À noter qu'il est aussi possible de passer par une inscription en ligne sur le site masecurite.interieur.gouv.fr, dans la rubrique « Démarches en ligne ».

L'inscription peut se faire tout au long de l'année, même en dehors des vacances scolaires, mais attention, pour profiter de l'Opération tranquillité vacances, la demande doit être impérativement enregistrée 4 jours avant la date effective de votre absence.

① Informations dans les mairies de quartier et sur metz.fr.
Police municipale:
57 rue Chambière, 03 87 55 84 84
24h/24 – 365 j/an

OPÉRATION TRANQUILLITÉ VACANCES



Bons réflexes contre les cambriolages

- Verrouillez portes et fenêtres, faites attention à tous les accès.
- Changez de serrure en cas de perte ou de vol de clés.
- Ne cachez pas vos clés à l'extérieur, ne notez pas vos noms et adresse sur elles.
- Ne gardez pas d'importantes sommes d'argent chez vous.
- Mettez en lieu sûr bijoux et objets de valeur, répertoriez-les.
- Laissez une apparence habituelle à votre habitation, en demandant à une personne de confiance d'ouvrir et de fermer les volets régulièrement, et de relever votre courrier.
- **N'indiquez pas les dates de vos vacances sur les réseaux sociaux !**

Les élus à votre écoute

- i** Prenez rendez-vous :
- directement au guichet de votre mairie de quartier
 - sur metz.fr
 - par téléphone, en appelant Allo Mairie au 0800 891 891, appel et service gratuits

Prendre rendez-vous

- Pour vos démarches d'état civil et les formalités administratives, prenez rendez-vous sur metz.fr/demarches/contacter.php



- Mariage, Pacs, naissance, changement de nom : 03 87 55 56 28

Contacts utiles

URGENCES

- Pompiers : 18
- Police secours : 17
- Samu : 15
- N° d'urgence européen : 112
- Hébergement d'urgence : 115
- Médigarde : 0 820 33 20 20 (numéro indigo 0,12 euro/minute)

MÉDIATEUR MUNICIPAL

Hôtel de ville, 1 place d'Armes
mediateurmunicipal@mairie-metz.fr
 0800 891 891 (appel et service gratuits)

CCAS DE LA VILLE DE METZ

24 rue du Wad-Billy

RELAIS PETITE ENFANCE

57 boulevard d'Alsace

POINTS D'ACCÈS AUX DROITS ET CONCILIATEUR DE JUSTICE

- Pôle des Lauriers, 3 bis rue d'Anjou
- Conseil départemental de l'accès au droit, 3 rue Haute-Pierre

Police municipale et objets trouvés

03 87 55 84 84

24 h/24 - 365 j/an
 57 rue Chambière

Vos mairies de quartier

BELLECROIX-LES BORDES

13 rue de Toulouse
 lundi-mercredi : 8 h-12 h, 13 h-17 h
 jeudi : 11 h-19 h
 vendredi : 8 h-12 h

03 87 55 59 03

Élus : M^{me} Arnold, M. Reiss

BORN Y

11 rue de Pange
 lundi-jeudi : 8 h-12 h, 13 h-17 h
 vendredi : 8 h-12 h

03 87 55 59 05

Élus : M. Mehalil, M^{me} Ngo Kaldjop

CENTRE-VILLE

Hôtel de ville
 1 place d'Armes - J.-F. Blondel
 lundi-vendredi : 8 h-12 h, 13 h-17 h
 Élus : M^{me} Burgy, M^{me} Fritsch-Renard, M^{me} Nicolas, M. Taffner, M^{me} Tran

DEVANT-LES-PONTS 4 BORNES

15 chemin sous les Vignes
 lundi-jeudi : 8 h-12 h, 13 h-17 h
 vendredi : 8 h-12 h

03 87 55 59 26

Élus : M. Chapleur, M^{me} Schneider

GRANGE-AUX-BOIS / GRIGY

5 rue du Cuvion
 lundi-jeudi : 8 h-12 h, 13 h-17 h
 vendredi : 8 h-12 h

03 87 55 59 10

Élus : M^{me} Ho, M^{me} Lux

LA PATROTTE METZ NORD

76 avenue de Thionville
 lundi-jeudi : 8 h-12 h, 13 h-17 h
 vendredi : 8 h-12 h

03 87 55 59 02

Élu : M. Burhan

LE SABLON

4/6 rue des Robert
 lundi-jeudi : 8 h-12 h, 13 h-17 h
 vendredi : 8 h-12 h

03 87 55 59 08

Élu : M. Malassé

MAGNY

14 rue Jean d'Aprémont
 lundi-jeudi : 8 h-12 h, 13 h-17 h
 vendredi : 8 h-12 h

03 87 55 59 40

Élu : M^{me} Stémart

MAIRIE GARE ANNEXE

Dans la galerie centrale
 lundi-jeudi : 11 h-15 h, 15 h 30-19 h
 vendredi : 8 h-12 h

QUEULEU PLANTIÈRES

1 rue du Roi Albert
 lundi-jeudi : 8 h-12 h, 13 h-17 h
 vendredi : 8 h-12 h

03 87 55 59 07

Élus : M. Dap, M. Husson, M^{me} Molé-Terver, M. Sciamanna

SAINTE-THÉRÈSE NOUVELLE VILLE

25C rue de Verdun
 lundi et mercredi : 8 h-12 h, 13 h-17 h
 vendredi : 8 h-12 h

03 87 55 59 04

Élus : M. Lucas, M. Nicolas, M. Vorms

VALLIÈRES

3 rue des Bleuets
 lundi-jeudi : 8 h-12 h, 13 h-17 h
 vendredi : 8 h-12 h

03 87 55 59 41

Élus : M^{me} Daussan-Weizman, M. Sapci

Habiter le monde

10
11
12
AVRIL
2026

 **Le
LIVRE
à metz**

littérature & journalisme

FESTIVAL

PLACE DE LA RÉPUBLIQUE
entrée gratuite

lelivreametz.com

Un événement labellisé



En partenariat avec

