

FESTIVAL INTERNATIONAL

CONSTELLATIONS

DE METZ

25.06 > 05.09

2026

10^e
édition



v&b?

VILLE DE
METZ

Explorations artistiques de jour et de nuit • Gratuit

Week-end d'ouverture

Les Nuits Constellations de Metz

📅 Jeudi 25 juin : 18 h – 0 h 30

🕒 Vendredi 26 juin : 18 h – 2 h

📍 Bliiida (7 avenue de Blida)

Deux nuits pour explorer, ressentir et célébrer ensemble la 10^e édition du festival international Constellations de Metz !

Au programme de ces soirées : concerts, performances live audiovisuelles, restitutions de résidences transfrontalières, etc.

Les Nuits Constellations de Metz sont en accès libre et sans réservation, dans la limite des places disponibles. La capacité d'accueil de Bliiida étant limitée, nous vous invitons à anticiper votre venue.

Organisées par la Ville de Metz et Bliiida.

En partenariat avec la Cité musicale-Metz, l'Euro-Métropole de Metz, la Région Grand Est, Réséda, le Crédit Mutuel et NAP audiovisuel.



Sommaire

p.4

Le festival en chiffres

p.5

Édito

p.6

Présentation générale

p.7

Horaires du festival

p.8

Accessibilité

p.10

Programmation de nuit
Art numérique

p.22

Programmation de jour
Art urbain

p.40

Les rencontres
Constellations de Metz

p.42

Et aussi...

p.43

Devenez mécène ou partenaire
du festival

p.44

Infos pratiques

p.46

La Ville de Metz
remercie ses partenaires



Le festival en chiffres

Le festival international Constellations de Metz revient du 25 juin au 5 septembre 2026 pour fêter sa 10^e édition avec une programmation de jour et de nuit, riche et plurielle, mêlant diverses formes d'art.

Rythmant la vie culturelle et touristique de Metz et rayonnant au-delà des limites de la cité, Constellations de Metz s'impose comme le rendez-vous culturel inédit, gratuit et incontournable dans le paysage national et transfrontalier.

Le festival invite des artistes venus du monde entier à présenter leur univers artistique, tout en accordant une place particulière aux artistes régionaux et locaux.

73
jours
de programmation

24
œuvres

2
programmations
artistiques de jour
et de nuit

15
créations

Plus de
15
lieux investis

45 artistes dont **15**
artistes internationaux



Édito

À Metz, l'été a désormais son rendez-vous incontournable: le festival international Constellations. Depuis 10 éditions, ce grand événement populaire transforme la ville en un immense terrain d'émerveillement, de création et de découverte, attirant chaque année un public toujours plus nombreux, venu partager des émotions artistiques au cœur de notre patrimoine.

La force de Constellations réside dans cette rencontre singulière entre l'histoire millénaire de Metz et la création contemporaine. Places, façades, jardins, monuments et espaces publics deviennent les écrans d'œuvres imaginées par des artistes venus du monde entier, offrant aux habitants comme aux visiteurs un regard nouveau sur notre ville.

À la nuit tombée, la magie opère tout particulièrement autour de la programmation d'art numérique et des spectacles de vidéo mapping, qui subliment des lieux emblématiques comme la cathédrale Saint-Étienne. En journée, installations artistiques, parcours urbains et créations contemporaines invitent chacun à redécouvrir Metz autrement, dans un esprit de curiosité, de partage et de convivialité.

Ville trois fois millénaire, Metz affirme aussi, à travers Constellations, son ouverture aux cultures d'aujourd'hui et aux innovations artistiques du XXI^e siècle. Ce festival témoigne de notre volonté de faire dialoguer patrimoine, création et avenir, dans une ville vivante, créative et accessible à tous.

Je remercie chaleureusement les artistes, les équipes et les partenaires qui rendent cette aventure possible. Et j'adresse une pensée particulière au public fidèle et enthousiaste qui, année après année, fait battre le cœur de Constellations et contribue à son succès.

Je vous souhaite à toutes et à tous un très beau festival Constellations à Metz.

François Grosdidier

Maire de Metz

Président de l'Euro-Métropole de Metz

Conseiller Régional de la Région Grand Est

Membre Honoraire du Parlement

La nouveauté du festival

Afin de marquer la 10^e édition du festival, ce n'est pas un mapping mais six qui sont projetés sur la façade de la cathédrale Saint-Étienne.

Ces six projections, qui ont été présentées lors des éditions précédentes, de 2018 à 2024, ont connu un véritable succès.

Le festival

Une exploration artistique, de jour comme de nuit

La programmation du festival se décline en deux grands axes : une programmation de nuit autour de l'art numérique, ainsi qu'une programmation de jour autour de l'art urbain.

Programmation de nuit - art numérique 🌙

Elle est construite cette année sur le thème « **Data-scapes** » qui interroge la manière dont nos réalités contemporaines se dessinent et se transforment dans les nouveaux paysages du numérique.

Elle vient sublimer le patrimoine architectural à travers les différentes formes de l'art numérique : mapping vidéo, installations audiovisuelles immersives, installations interactives, etc.

Programmation de jour - art urbain 🌞

Elle explore cette année le thème « **Géopoétique de la tendresse** » et la manière dont les œuvres renouvellent les regards sur la ville et réinventent l'espace public dans lequel elles s'implantent. Ce dernier devient un moyen d'expression mais aussi une opportunité de questionner le visiteur.

Horaires du festival

Du 25 juin au 5 septembre 2026

Programmation de nuit - art numérique 🌙

Tous les jeudis, vendredis et samedis soir
Accès libre

- **Du 25 juin au 18 juillet**
22 h – 0 h 15 | Mapping vidéo: 22 h 30*
- **Du 23 juillet au 8 août**
21 h 30 – 0 h 15 | Mapping vidéo: 22 h*
- **Du 13 août au 5 septembre**
21 h – 0 h 15 | Mapping vidéo: 21 h 30*

*La première projection du mapping vidéo sur la cathédrale Saint-Étienne a lieu 30 minutes après l'ouverture des sites, à la nuit tombée.

Programmation de jour - art urbain ☀️

Tous les jours - Accès libre dans les rues, les jardins et sur les places de la ville

- 📍 Arsenal Jean-Marie Rausch
(galerie d'exposition)
📅 Du 17 juin au 30 août 2026
⬇️ Du mardi au samedi: 13 h – 18 h
⬇️ Dimanche: 14 h – 18 h
La galerie sera fermée
du 10 au 17 août 2026 inclus.

- 📍 Porte des Allemands
⬇️ Du mardi au dimanche: 14 h – 19 h

Les œuvres exposées dans les jardins publics (jardin Fabert et jardin d'Amour) sont également visibles en journée aux horaires d'ouverture.

⚠️ Il n'y aura pas de mapping vidéo sur la cathédrale Saint-Étienne le samedi 29 août, afin de profiter des concerts et du feu d'artifice à l'occasion des Fêtes de la Mirabelle au Plan d'eau.

Les autres sites seront accessibles.

♿️ L'ensemble des sites de la programmation de nuit et de la programmation de jour est accessible aux personnes à mobilité réduite.

Pour le mapping vidéo sur la cathédrale, une zone dédiée est mise en place ainsi qu'aux personnes souffrant d'agoraphobie.

Pour plus de renseignements sur l'accessibilité du festival, voir page 8, à la station d'information (page 44) et sur le site internet constellations-metz.fr

Un festival accessible à tous les publics

Dans cette optique, plusieurs dispositifs sont mis en place :

Dispositifs en Langue des Signes Française (LSF)

Plusieurs visites guidées sont organisées tout au long de l'été, pour la programmation de nuit et la programmation de jour. Une interprète en LSF ainsi qu'une personne de l'équipe de médiation accompagnent les personnes sourdes et malentendantes afin de découvrir les œuvres exposées, à travers un parcours personnalisé.

Une vidéo de présentation du festival en LSF a été réalisée, en collaboration avec les enfants de l'Institut National de Jeunes Sourds (INJS) de Metz.

Cette vidéo est disponible sur le site internet du festival ainsi qu'à la station d'information.

Les visites guidées en Langue des Signes Française (LSF) sont organisées avec le soutien du Centre Communal d'Action Sociale (CCAS) de Metz. Ces visites sont gratuites sur inscription à l'adresse : constellations@mairie-metz.fr

Dispositif Souffleurs d'Images*

L'équipe de médiation du festival, formée par l'association Souffleurs de Sens, accompagne les personnes aveugles ou malvoyantes en leur décrivant à voix basse, au creux de l'oreille, les éléments visuels de l'œuvre qui ne leur sont pas accessibles.

Le dispositif Souffleur d'Images est organisé avec le soutien du Centre Communal d'Action Sociale (CCAS) de Metz.

La Ville de Metz aspire à faire de Constellations de Metz un festival toujours plus accessible et inclusif, offrant à chacune et chacun la possibilité de vivre pleinement l'expérience artistique Constellations.

*Ces dispositifs sont accessibles uniquement pour la programmation de nuit, sans réservation, lors des horaires d'ouverture des sites (voir horaires p.7).

Plus de renseignements à la station d'information et auprès de l'équipe de médiation du festival ou à l'adresse constellations@mairie-metz.fr

Audiodescription*

Pour cette édition, les mapping vidéos sont accessibles en audiodescription grâce à des casques mis à disposition par un membre de l'équipe de médiation, à destination des publics aveugles et malvoyants.

Ce dispositif est mis en place en collaboration avec UniversJo.

Ateliers d'Éducation Artistique et Culturelle (EAC)

Dans le cadre du label 100% EAC de la Ville de Metz, des rencontres et des ateliers sont organisés avec certains artistes, à destination des publics scolaires, des seniors et des personnes en situation de handicap, afin de favoriser l'éveil artistique et la rencontre directe avec les artistes.

Les ateliers EAC ont lieu dans le cadre du projet GRACE dédié à la généralisation de l'éducation artistique à tous les habitants de la Grande Région et soutenu financièrement par le programme Interreg Grande Région 2021 – 2027 de l'Union européenne.

Livret FACile à Lire et à Comprendre (FALC)

Afin de permettre au plus grand nombre de s'approprier le festival, un livret FALC a été pensé et diffusé auprès de structures d'accompagnement des personnes en situation de handicap et de perte d'autonomie, d'aide sociale et d'accompagnement à l'insertion.

Livret jeune public

Pour cette année, le festival met en place un livret jeune public pour accompagner de manière ludique et pédagogique les plus jeunes dans leur découverte de l'art contemporain.



Les livrets FALC et jeune public sont disponibles à la station d'information et à l'Office de Tourisme. Le livret FALC est également disponible en version audio sur le site internet du festival.

Ce dernier a été conçu en collaboration avec les résidents et les équipes du Hameau Le Haut Soret à Saint-Julien-lès-Metz.

Programmation de nuit

Art numérique ☾

**Tous les jeudis,
vendredis et samedis
soir – Accès libre**

🕒 Horaires
d'ouverture des
sites (à l'exception
du mapping vidéo
sur la cathédrale
Saint-Étienne):

- Du 25 juin
au 18 juillet
22h – 0h15
- Du 23 juillet
au 8 août
21h30 – 0h15
- Du 13 août
au 5 septembre
21h – 0h15

⚠️ Il n'y aura pas
de mapping vidéo sur
la cathédrale Saint-Étienne
le samedi 29 août, afin de
profiter des concerts et du
feu d'artifice à l'occasion
des Fêtes de la Mirabelle
au Plan d'eau.

Les autres sites seront
accessibles.

Data-scapes

« Terme hybride associant la donnée (data) et le paysage (scape), data-scapes interroge la manière dont nos réalités contemporaines (climatiques, sociales et technologiques) se dessinent et se transforment dans les nouveaux paysages du numérique.

Le parcours devient un laboratoire d'expériences esthétiques et philosophiques où se rencontrent l'art, la science et le rêve. Les artistes invités sont les cartographes de ces nouveaux territoires et proposent ainsi de faire l'expérience d'un monde où le numérique n'est pas seulement un outil, mais une matière vivante et poétique, capable de transformer nos inquiétudes climatiques et technologiques en espaces sensibles et partagés. »

Jérémie Bellot, commissaire artistique
de la programmation de nuit

11 œuvres dont **2** créations

18 artistes dont **8**
artistes internationaux



Module**Nicolas Paolozzi****(Fance)**

📍 Hôtel de Région
(cloître)

*Avec le soutien
de la Région Grand Est.*

Dandelion

Dandelion transporte les visiteurs dans une déambulation florale tout en démesure. Ce parcours, au cœur de végétaux hors normes, bouscule notre rapport à l'échelle et met en lumière des éléments oubliés de nos jardins. Il nous invite à changer notre perception et à regarder le monde différemment. Bien plus qu'une simple plante des champs, le pissenlit est doté de propriétés étonnantes. Sa capacité à pousser dans les endroits les plus improbables en fait un véritable symbole de résilience.

Sound design : Baptiste Martineau

Production : Module



Sentinels

L'installation *Sentinels* offre une fable sensorielle sur la beauté de l'océan et sa montée inéluctable. D'abord fasciné par des reflets hypnotiques et des sons abyssaux, le visiteur fait face à la réalité climatique. Dix balises mécaniques tracent au-dessus de lui la ligne de flottaison prévue pour 2100 par le Groupe d'experts Intergouvernemental sur l'Évolution du Climat (GIEC). Disposées en arc de cercle, elles encerclent le visiteur, l'immergeant physiquement sous la ville engloutie de demain.

Conception sonore: François Weber

Musique: Camille Rocailleux

Luminariste
Benjamin Nesme &
Marc Sicard (France)

📍 Jardin Fabert

*Avec le soutien
du Département
de la Moselle.*



RAW Design (Canada)

↑ Jardin d'Amour
(Temple Neuf)

Prismatica de RAW Design est une production du Partenariat du Quartier des Spectacles. Distribution par QDSinternational.

Prismatica

Un palais des glaces contemporain. En faisant pivoter les 25 prismes, un labyrinthe hypnotique de couleur, de mouvement et de lumière prend vie. Chaque prisme est composé de panneaux recouverts d'un filtre dichroïque qui, le jour, joue avec la lumière ambiante pour révéler les couleurs de l'arc-en-ciel.

Le soir, l'installation prend une nouvelle dimension. Les projecteurs intégrés aux socles des prismes s'illuminent, transformant ainsi l'espace en un tableau vivant de teintes vibrantes et de motifs changeants. Ce palais des glaces contemporain est une invitation à explorer, à interagir et à se laisser émerveiller.

Conception lumière: ATOMIC3 et Jean-Baptiste Piché

Conception sonore: Dix au carré

Direction de production et technique: ATOMIC3 et Louis Héon

Production: Partenariat du Quartier des Spectacles

Distribution: Quartier des Spectacles International (QDSI)

Production déléguée à la diffusion: Le Pilote



4

📍 Cathédrale
Saint-Étienne

*En partenariat avec le
Chapitre cathédral.*

**Tous les jeudis,
vendredis et samedis
soir – Accès libre**

🕒 Horaires du
mapping vidéo :

- Du 25 juin
au 18 juillet
22 h 30 – 0 h 15
- Du 23 juillet
au 8 août
22 h – 0 h 15
- Du 13 août
au 5 septembre
21 h 30 – 0 h 15

Mapping vidéo

Afin de marquer la 10^e édition de Constellations de Metz, ce n'est pas un mapping mais six qui sont projetés sur la façade de la cathédrale.

4.1

Lux Animae (2017) Yann Nguema (France)

Lux Animae transfigure les 25 000 pierres et la verrière de la cathédrale Saint-Étienne dans un ballet contemporain d'images et de lumières inédit. Il revisite, à travers le prisme de la poésie et de la technologie, des moments-clés de l'histoire de l'édifice. Pour emmener le public toujours plus loin dans cet écrin de poésie visuelle, la création musicale du groupe EZ3kiel accompagne la transformation des courbes, des arêtes et du relief du bâtiment.

Musique: EZ3kiel

4.2

Climate (2022) Onionlab (Espagne)

Climate explore la tension entre deux futurs possibles, façonnés par notre rapport à l'environnement. L'œuvre met en parallèle deux réalités : une utopie lumineuse et porteuse d'espoir, et un paysage dystopique marqué par la pollution et les phénomènes climatiques extrêmes. En projetant ces visions opposées sur la même toile architecturale, l'œuvre invite le spectateur à réfléchir aux conséquences de nos actes et à l'avenir que nous choisissons de construire.

4.3

Fractals (2023)
Felix Frank (Allemagne)

Fractals cherche à explorer la compréhension universelle et innée que l'humanité a du monde au plus profond de son subconscient. Le spectateur assiste à la création et à la transformation de la lumière en gaz atmosphériques, qui évoluent vers des structures liquides et atomiques, puis finalement vers la matière solide. La cathédrale se trouve soumise à une série infinie de motifs répétitifs qui se reproduisent, où chaque petite partie ressemble au tout, et le tout ressemble à la petite partie. La bande sonore orchestrale est adaptée à la fréquence 432 Hz, respectant ainsi l'ordre de l'univers.

4.4

Nature (2022)
FLIGHTGRAF (Japon)

Cette œuvre est fondée sur le ressenti primitif envers la nature. Elle secoue nos sens en cette ère du numérique et nous apprend qu'une utopie se cache en elle. La cathédrale Saint-Étienne possède le plus grand nombre de vitraux en Europe, magnifiés par la lumière naturelle. *Nature* a été pensée pour être en harmonie avec cette cathédrale, comme si elle faisait également partie de la nature.



4

↑ Cathédrale
Saint-Étienne

*En partenariat avec le
Chapitre cathédral.*

**Tous les jeudis,
vendredis et samedis
soir – Accès libre**

🕒 Horaires du
mapping vidéo :

- Du 25 juin
au 18 juillet
22h30 – 0h15
- Du 23 juillet
au 8 août
22h – 0h15
- Du 13 août
au 5 septembre
21h30 – 0h15

4.5

AI DATANOVA (2023) Ouchhh (Turquie)

Une « *datanova* » (supernova de données) est l'explosion d'un ensemble d'étoiles, la plus grande qui peut se produire dans l'espace. Ouchhh s'inspire des cartes stellaires de Metz, afin d'établir un dialogue sonore et visuel entre les paysages urbains et stellaires de la ville. Grâce à une utilisation intelligente des graphiques et animations 3D, les caractéristiques et les particularités de la ville se fondent dans des harmonies géométriques, des figures abstraites et une ligne d'horizon. Le paysage est vu à travers les yeux d'un astrophysicien et retravaillé avec un regard artistique.

4.6

Glass Box (2024) Filip Roca et Zarko Komar (Portugal, Serbie)

Glass Box se présente comme un lieu propice à la méditation. Il prend forme en transformant temporairement l'espace physique en un terrain de jeu aux contours changeants, au service de l'un des objectifs majeurs du modernisme architectural : dématérialiser le mur et relier harmonieusement l'intérieur à l'extérieur. Il cherche à explorer la liberté dans l'espace public, en visant à établir des liens entre cette liberté et son environnement par la création d'un lieu de communication éphémère qui pourrait bien susciter de nouvelles transformations et ouvrir la voie au dialogue.

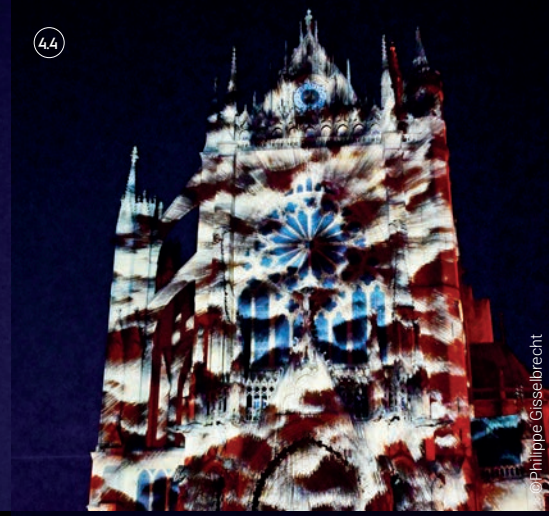
4.1

©DR



4.4

©Philippe Gisselbrecht



4.2

©Philippe Gisselbrecht



4.5

©Philippe Gisselbrecht



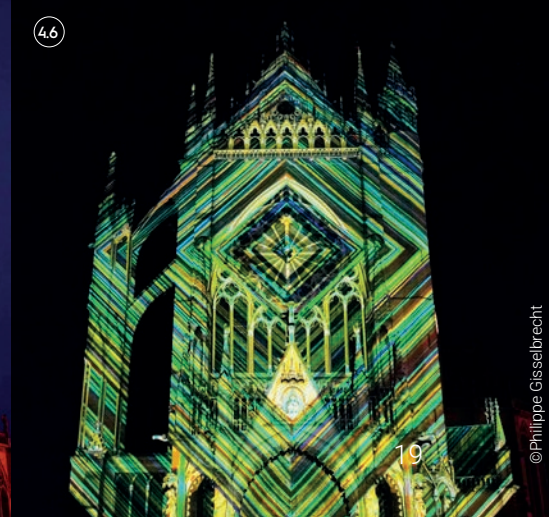
4.3

©Philippe Gisselbrecht



4.6

©Philippe Gisselbrecht



5

Philipp Frank
(Allemagne)

📍 Musée de La Cour
d'Or (cour du
Tailleur de Pierre)

*En coproduction avec la
Fête des Lumières de Lyon.*

*En partenariat avec le
Musée de La Cour d'Or
Euro-Métropole de Metz.*

Echoes of Ice

Echoes of Ice explore les glaciers en tant qu'entités vivantes façonnées par le temps, la pression et la transformation. Inspirée d'un voyage au glacier de Bionnassay, près du Mont Blanc, cette œuvre traduit les cycles lents de la glace en lumière et en mouvement. L'installation invite le visiteur à pénétrer dans un espace calme et propice à la contemplation, où la formation, la présence et la dissolution de la glace peuvent être vécues comme une transformation poétique de la matière.



Frame Perspective

Après avoir été présentée lors de la 3^e édition du festival en 2019, l'installation *Frame Perspective* fait son retour dans l'église des Trinitaires dans une version verticale. Par un jeu de miroir, son élévation lumineuse et sonore va au-delà de l'architecture. Dans la continuité de son travail sur la perspective et la lumière, Olivier Ratsi propose, dans le transept de l'église, une allégorie contemporaine sur le reflet et assure un voyage du tellurique au céleste.

Design sonore: Thomas Vaqué

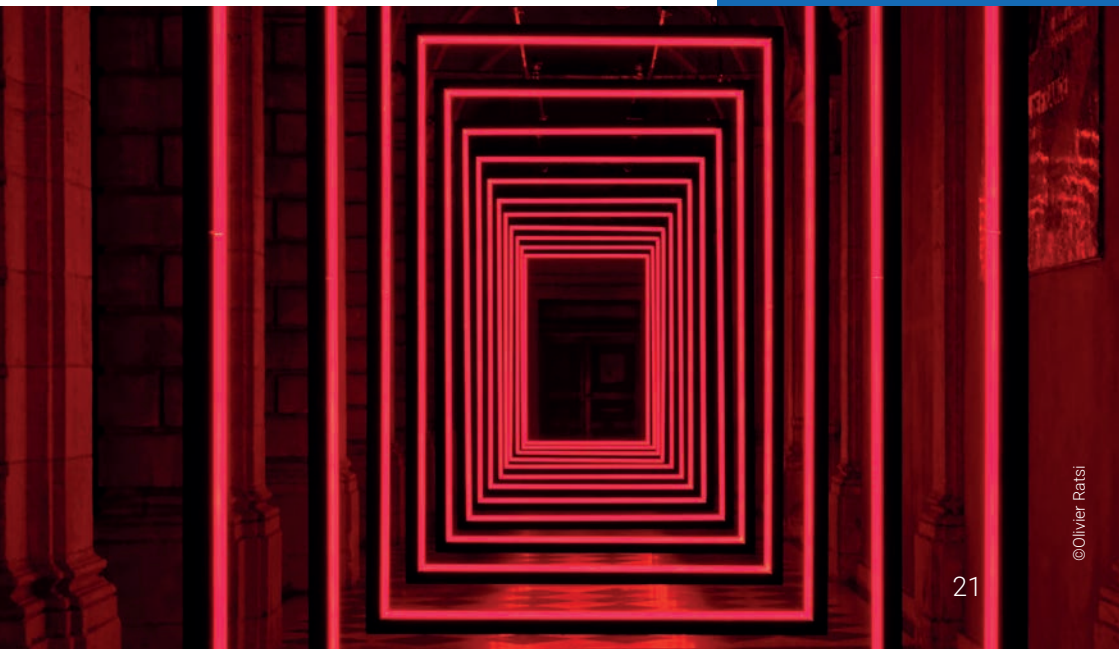
Production: Crossed Lab

6

Olivier Ratsi (France)

† Église des
Trinitaires

*Œuvre acquise
par la Région Grand Est.*



Programmation de jour

Art urbain ☀️

Tous les jours
Accès libre

Le saviez-vous ?

De nombreuses œuvres de la programmation Art urbain des éditions précédentes sont toujours visibles dans les rues de la ville.

Partez à leur découverte grâce à l'application Histoires de Metz.



Géopoétique de la tendresse

« L'espace public n'est pas ici un simple lieu d'embellissement, mais un langage. Les œuvres déplacent les usages, renouvellent les regards et rendent visibles des présences discrètes. Elles ouvrent ainsi d'autres manières d'habiter la ville. À la croisée de l'art, du patrimoine, du design et de l'industrie, se révèle une ville traversée par des mémoires actives, des gestes d'attention et des désirs de coexistence. Entre scène émergente, scène locale et scène internationale, les artistes composent une constellation de formes, de récits et de présences qui nous relient, jusqu'à faire événement. »

Myriama Idir, commissaire artistique
de la programmation de jour

13 œuvres dont **13** créations
14 **27** artistes dont
artistes régionaux et locaux

Vera Primavera **(Équateur)**

📍 Rue du Coffe Millet

Avec le soutien de la Dame Jeanne et en partenariat avec l'association des commerçants de la rue des Jardins.

Ce projet est développé dans le cadre du projet GRACE dédié à la généralisation de l'éducation artistique à tous les habitants de la Grande Région et soutenu financièrement par le programme Interreg Grande Région 2021 – 2027 de l'Union européenne.

Gardiennne du Feu

Une femme abrite une flamme fragile. Symbole d'espérance à préserver. Face aux discours autoritaires et au repli, ce geste devient résistance politique : refuser que l'obscurité l'emporte. Elle ne brandit pas le feu, elle le veille. Un courage qui défend solidarité, douceur et empathie. Les préserver est un acte d'insoumission. La fresque rappelle qu'une lumière peut subsister, si nous refusons de l'éteindre et nous organisons pour la raviver.

Rencontre

Un échange est organisé en présence de l'artiste et de Myriama Idir, commissaire artistique de la programmation de jour, autour de l'œuvre et des pratiques artistiques de Vera Primavera.

📅 Dimanche 14 juin

🕒 17 h

📍 Rue des jardins (l'Avant-Poste / Café Culturel)
Entrée libre

Atelier sérigraphie

L'atelier de sérigraphie artisanale Schmirlab propose de venir imprimer un totebag souvenir d'après une illustration de l'artiste Vera Primavera.

Impression dans la limite des stocks disponibles.

📅 Vendredi 26, samedi 27 juin, samedi 11 juillet, samedi 25 juillet, samedi 8 août, samedi 29 août

🕒 14 h à 18 h

📍 33 rue des jardins (Schmirlab)
Entrée libre



**Pôle Parcs, Jardins
et Espaces Naturels
(Ville de Metz)**

📍 Gare de Metz
(parvis, place du
Général de Gaulle)

Réalisé avec la participation des apprentis paysagistes du Centre de Formation d'Apprentis aux métiers du paysage, de l'agriculture et de l'environnement de Courcelles-Chaussy. En partenariat avec l'Université de Lorraine, les étudiants en IUT Génie mécanique ont fabriqué une œuvre sur le thème du jardin éphémère.

Avec le soutien de SPIE, Lingenheld et de l'Université de Lorraine.

Il faut cultiver notre jardin

Jardin éphémère

Pour cette 10^e édition, le jardin éphémère est installé sur le parvis de la gare de Metz. Ce jardin d'été renouvelle son thème chaque année.

Les jardiniers de la Ville de Metz travaillent pendant plusieurs semaines afin de proposer un décor végétalisé où les visiteurs peuvent flâner à leur guise. Cette année, le jardin raconte le siècle des Lumières, période où le jardin classique à la française est à son apogée et où le jardin anglais fait son apparition. C'est aussi une partie de notre histoire où s'opposent la puissance des rois et le vent de liberté, apporté par les philosophes et les scientifiques à travers leurs grandes découvertes. *Il faut cultiver notre jardin* est une référence à Voltaire et son invitation à cultiver le bonheur comme un jardin.



MTZ

À travers cette fresque, Loïc Lusnia met en lumière le patrimoine messin, qu'il soit architectural, culinaire, artistique ou naturel. À l'aide de formes graphiques variées, la fresque évoque des éléments emblématiques comme les mirabelles, les vitraux, les hérons ou encore les jardins. Cette composition propose une vision condensée et sensible de la richesse de Metz, chère à ses habitants.

Loïc Lusnia (France)

↑ Rue Jacques-François Blondel



MonkeyBird (France)

📍 Place Catherine
Jacquat

📅 Accessible
uniquement les
week-ends, jours
fériés et durant
les vacances
scolaires.

🕒 De juin à
septembre :
8 h – 20 h

Fragments Suspendus

Dans le sillage du *Présage*, réalisé lors de l'édition 2023 du festival, MonkeyBird déploie une composition en suspens, où fragments, feuillages et présences animales dessinent une cosmogonie légère. Entre ruines, mémoires et élans, l'œuvre laisse circuler le vide, ouvre le regard et fait du mur un espace de flottement, traversé par les récits, les mythes et les métissages qui habitent la ville.

Ce projet est développé dans le cadre du projet GRACE dédié à la généralisation de l'éducation artistique à tous les habitants de la Grande Région et soutenu financièrement par le programme Interreg Grande Région 2021 – 2027 de l'Union européenne.



5

All Eyes On Me_Maï Lucas

Entre Paris, New York et Jones Beach, Maï Lucas construit une archive vive du Hip Hop, de la mode et des contre-cultures. Son regard, nourri par les amitiés, la fête, le style et l'appartenance, saisit des communautés dans des formes de visibilité, de fierté, de tendresse et de puissance qui déplacent les représentations négatives et font apparaître d'autres récits.

Curatée par Myriama Idir.

Maï Lucas (France)

↑ Arsenal Jean-Marie Rausch (galerie d'exposition)

📅 Du 17 juin au 30 août 2026

La galerie d'exposition sera fermée du 10 au 17 août 2026 inclus.

🕒 Du mardi au samedi :
13h – 18h
Dimanche :
14h – 18h

En partenariat avec la Cité musicale-Metz.



Lise Walgenwitz
(France)

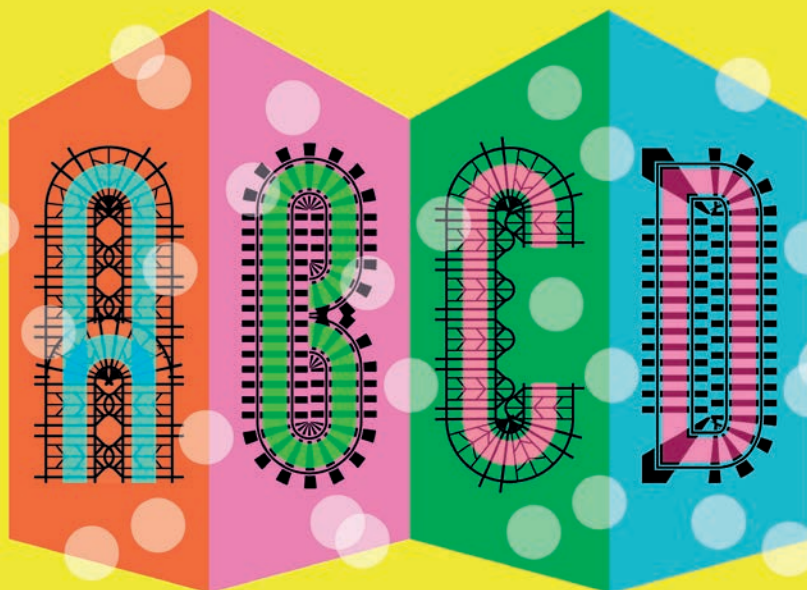
📍 Passage du Sablon

Ce projet est développé dans le cadre du projet GRACE dédié à la généralisation de l'éducation artistique à tous les habitants de la Grande Région et soutenu financièrement par le programme Interreg Grande Région 2021 – 2027 de l'Union européenne.

B-A-H-N Type

B-A-H-N Type met en scène la typographie ornementale créée pour cette installation à partir d'éléments caractéristiques du lieu investi, transformé alors en terrain d'expression pop et ludique. Ici se croisent les signes et les mouvements d'hier et d'aujourd'hui, faisant état de la mobilité du langage et des différents usagers qui le portent : voyageur, flâneur ou encore habitant.

Retrouvez la police de caractère de cette œuvre sur le site de l'artiste, téléchargeable en open source : www.lisew.net



Ce qui affleure

Dans l'espace public, formes, signes et images accompagnent nos déplacements quotidiens. Cette proposition invite des étudiantes et étudiants des Écoles Supérieures d'art du Grand Est à explorer, dans la pluralité des formes du dessin, la manière dont une ligne, un texte ou une composition peuvent attirer le regard, faire surgir une parole et dialoguer avec celles et ceux qui traversent la ville.

Depuis 2008, le Bureau du Dessin imagine des rendez-vous inédits autour des multiples formes du dessin, réunissant étudiants et enseignants des quatre Écoles Supérieures d'art du Grand Est : l'ENSAD Nancy, l'ÉSAD Reims et l'ÉSAL Metz/Épinal.

Curatée par Myriama Idir et Vanessa Gandar - Galerie Octave Cowbell.

Étudiants lauréats :

Madeline Rieffel, Zike Yang, Yu Zhang, Charlotte Cazard, Sam Droual, Élina Gousset & Hugo Cano, Marcus Gilles, Zara Jubica et Amicie Chaboud.

📍 Gare de Metz
(parvis, place du
Général de Gaulle)

*En partenariat avec
le Bureau du Dessin
(ENSAD Nancy,
ÉSAD Reims et ÉSAL Metz/
Épinal) et la galerie
Octave Cowbell.*

*Avec le soutien
de JCDecaux.*



Gizem Erdem **(Allemagne)**

📍 3 rue Vigne
Saint-Avold

Ce projet est développé dans le cadre du projet GRACE dédié à la généralisation de l'éducation artistique à tous les habitants de la Grande Région et soutenu financièrement par le programme Interreg Grande Région 2021 – 2027 de l'Union européenne.

En partenariat avec QuattroPole et les Villes de Metz, Luxembourg, Trèves et Sarrebruck, dans le cadre du projet QuattroWalls.

Çay and Simit

Le concept s'articule autour du souvenir du pays natal. L'œuvre peut être considérée comme un autoportrait, tandis que son contexte émotionnel trouve un écho chez les personnes vivant à l'étranger ou issues de l'immigration. L'image montre un personnage en train de boire du çay (thé), tandis que des souvenirs sensoriels commencent à apparaître autour d'elle – des anneaux au sésame – surgissant comme des souvenirs déclenchés par le goût.

La Ville de Metz et le réseau QuattroPole (Luxembourg-ville, Metz, Sarrebruck et Trèves) ont lancé le projet QuattroWalls, une initiative transfrontalière dédiée à l'art urbain, dans le cadre du projet GRACE.

Quatre fresques sont réalisées par une ou un artiste, lors d'une résidence artistique au cours de l'année 2026.

Artistes en résidence :

Gizem Erdem à Metz

Sara Lamine aka Rose à Trèves

Cone The Weird à Luxembourg-ville

Joël Rollinger à Sarrebruck



Kogaone (France)

↑ École maternelle
Gaston Hoffmann
(29 rue
Haute-Seille)

Ce projet est développé dans le cadre du projet GRACE dédié à la généralisation de l'éducation artistique à tous les habitants de la Grande Région et soutenu financièrement par le programme Interreg Grande Région 2021 – 2027 de l'Union européenne.

Respire

Dans cette fresque, Kogaone fragmente portrait et paysage floral pour créer une composition où l'image se construit par répétition et déplacement. Les fragments se répondent, se décalent et se recomposent, troublant la perception. Entre douceur organique et structure graphique, l'image devient un espace ouvert où le regard se perd avant de recomposer sa propre lecture, au fil des détails, des couleurs et des ruptures.



La Rivière de l'Innocence

La Rivière de l'Innocence d'Anthea Missy transmute la rue des Allemands en un passage de la mort à la vie, changeant le traumatisme de la guerre en renaissance ludique. L'œuvre déploie une marelle de huit couleurs, reflets des teintes lunaires.

Ces cratères organiques, rappelant le film *E.T., l'extra-terrestre*, effacent les frontières vues du ciel. En jouant, les humains deviennent de petites étoiles dansantes. Dans ce cosmos, l'infiniment petit rejoint l'infiniment grand, révélant notre nature de poussières d'étoiles vibrant à l'unisson de l'univers.

Anthea Missy
(Belgique)

📍 Rue des Allemands



**Collectif Riveté
(France)**

📍 Porte des Allemands (salle Dex)

🕒 Du mardi au dimanche : 14h - 19h

En partenariat avec le 49 Nord 6 Est – Frac Lorraine.

Woman is a hard job

Pour *Women is a hard job*, des artistes d’hier à aujourd’hui déploient des œuvres politiques et militantes. De l’intime au collectif, de la galerie à l’espace urbain, elles interrogent le corps, les attentes sociales, l’égalité et s’emparent des espaces pour s’exposer et imposer un geste artistique et politique.

Curatée par Myriama Idir et Collectif Riveté.

Artistes :

Alicia Gardès, Clara Denidet, Graciela Sacco, Guerrilla Girls, Nil Yalter & Nicole Croiset, Vera Primavera et La Dynamique des Choses.



12

Stella MM-57070.23.26

Après avoir présenté *Stella MM-57070.23* en 2023, Vincent Bargis M7 revient pour cette 10^e édition et prolonge son œuvre initiale. Avec la même volonté d'accompagner le passant, d'un côté comme de l'autre du pont, il dirige ce dernier vers la partie centrale qui est la pièce principale. Le graphisme fonctionne visuellement dans les deux sens, offrant ainsi deux visions à chaque personne qui chemine d'un bout à l'autre de la fresque.

Vincent Bargis M7
(France)

📍 Pont Sainte-Barbe
(boulevard
de Trèves)

*Avec le soutien
de l'association Metz
Boulevard de Trèves.*



Valgal (France)

📍 En Fournirue, rue des Clercs, En Chaplerue, rue de la Chèvre, rue de la Tête d'Or, rue des Allemands, rue de l'Abreuvoir, place Saint-Simplice, place Saint-Louis, place du Quarteau, rue de la Fontaine, rue des Augustins

Avec le soutien de Saint-Gobain PAM et de l'agence Herbeth Immobilier.

En partenariat avec Haganis.

Metz en Tampon

Les plaques d'égout comme nouveau support artistique. Soucieux de s'inscrire pleinement sur le territoire, Valgal invite à découvrir le patrimoine de la région d'une manière inédite et singulière. De la cathédrale Saint-Étienne à la Porte des Allemands, en passant par le Temple Neuf ou encore la Porte Serpenoise, à chacune et chacun de voir entre les lignes et deviner quel monument s'y cache.

Ateliers « impression urbaine »

Pour que chacun puisse conserver un souvenir de cette installation, Valgal propose deux ateliers « impression » autour de ces nouveaux tampons de voirie. Venez réaliser avec l'artiste votre propre tirage papier ou personnaliser le support de votre choix (privilégiez des surfaces planes et des tissus clairs) à même la plaque d'égout.

Matériel fourni (hors supports personnels)

📅 Vendredi 26 juin
 ⌚ 14 h – 18 h
 📍 Bliiida La Boutique,
 50 rue des Allemands
 Gratuit sur inscription via le QR code



📅 Samedi 27 juin
 ⌚ 14 h – 18 h
 📍 Place Saint-Simplice
 Gratuit sans réservation

📅 Jeudi 25 juin
📍 Bliiida
🕒 8 h 30 - 18 h

Le festival et le tiers lieu Bliiida s'associent pour organiser une journée de rencontres inspirantes accessible gratuitement au grand public, le jeudi 25 juin à Bliiida.

Les rencontres Constellations de Metz

Art Numérique et Art Urbain : Nouveaux Horizons

Animées par Hacnumedia, ces rencontres sont l'occasion de questionner et mesurer l'impact de cet événement, en premier lieu pour les artistes et les structures partenaires.

Cette journée invite les professionnels à interroger leurs pratiques, à s'inspirer d'initiatives de pairs et à imaginer de nouveaux horizons. Elle est l'occasion également de revenir sur le chemin parcouru et l'évolution des enjeux de la création artistique en espace public au fil des 10 éditions du festival.

Artistes, curateurs, organisateurs, élus et acteurs engagés du secteur confrontent leurs expertises entre art urbain et art numérique : les enjeux de production en espace public, la liberté de création, et les dynamiques entre émergence, ancrage local et collaborations européennes.

Talks inspirants, conversations croisées, et restitutions d'artistes en résidence alternent entre retours d'expérience et visions prospectives.

Ouvertes aux professionnels, comme aux curieux, ces rencontres proposent de découvrir une étape de travail de l'artiste française Amélie Samson et du collectif luxembourgeois Minuit 47 : Benjamin Gabriel & Victor Paredes lauréats de l'Appel à projet « Résidence transfrontalière d'arts numériques et multimédia » porté par la Ville de Metz, les Rotondes à Luxembourg et Bliiida.

Minuit 47 a imaginé *AURA*, un dispositif musical interactif, sans fil et modulable, basé sur des capteurs et conçu afin de permettre une pratique musicale intuitive et collective.

Ce dernier est destiné à tous, incluant personnes en situation de handicap, enfants, familles, grand public. Développé en collaboration avec les publics concernés et supervisé par des chercheurs en cognition et technologies, *AURA* prend vie dans des lieux culturels et médico-sociaux à travers des ateliers immersifs, des restitutions publiques et diverses formes de médiation.

Amélie Samson a conçu *Parasites*, une installation audiovisuelle qui donne une forme physique aux bruits numériques envahissants de notre quotidien. À partir d'enregistrements de sons familiers comme des clics, des notifications, des ventilateurs ou des bips en tout genre, elle met en scène des créatures organiques inquiétantes qui semblent respirer et se nourrir de cette cacophonie. Ces dernières matérialisent notre saturation sensorielle et questionnent l'omniprésence du bruit numérique.

Retrouvez l'intégralité
du programme des
rencontres sur :
constellations-metz.fr
et bliiida.fr

Organisées par la Ville
de Metz et Bliiida.

*En partenariat avec la DRAC
Grand Est, la Région Grand
Est, l'Euro-Métropole de
Metz, HACNUM, Réséda et
le Crédit Mutuel.*

*Ces rencontres sont
développées dans le
cadre du projet GRACE
dédié à la généralisation
de l'éducation artistique
à tous les habitants de la
Grande Région et soutenu
financièrement par le
programme Interreg Grande
Région 2021 – 2027 de
l'Union européenne.*



Et aussi...

François Morellet. 100 pour cent

- 📅 Exposition jusqu'au 28 septembre 2026
- 📍 Centre Pompidou-Metz
- 🕒 Lun. mer. jeu. : 10h – 18h
Ven. sam. dim. : 10h – 19h

4 Trames 30° - 60° - 120° - 150° partant d'un angle du mur. Intervalles : hauteur du mur (1977-2026)

- 📍 Hangar du Technicentre SNCF
En accès libre

François Morellet a réalisé près de 140 œuvres monumentales dans l'espace public, perturbant les perspectives et jouant avec la lumière.

PAX AEDIFICANTES, Les artisans de la paix

- 📅 Du 24 juillet au 27 septembre 2026
- 📍 Basilique Saint-Vincent
- 🕒 Du mercredi au dimanche : 14 h – 18 h

Pax Aedificantes (littéralement « Bâtir la Paix »), est une installation artistique qui associe dessin, sculpture, musique et littérature pour rendre hommage aux grands bâtisseurs.

Dimanche sans fin. Maurizio Cattelan et la collection du Centre Pompidou

Lupetto

Maurizio Cattelan

- 📅 Jusqu'au 25 janvier 2027
- 📍 Centre Pompidou-Metz
- 🕒 Jusqu'au 31 octobre :
Lun. mer. jeu. : 10h – 18h
Ven. sam. dim. : 10h – 19h
- 🕒 Du 1^{er} novembre 2026 au 25 janvier 2027 :
Lun. mer. jeu. ven. sam. dim. : 10h – 18h

L'exposition présente une sélection de 400 œuvres issues des collections du Centre Pompidou en dialogue avec 40 créations de Maurizio Cattelan, le tout dans une atmosphère joyeuse et subversive.

La Nuit à la Cité

- 📅 Samedi 27 juin
- 📍 Arsenal Jean-Marie Rausch
- 🕒 19 h - 2 h
Tarifs : de 8 à 19 €

Pour clôturer une saison d'émotions et de rencontres, un final exceptionnel vous invite à découvrir toutes les musiques au cours d'une Nuit à la Cité.

Devenez mécène ou partenaire du festival

Vous souhaitez nous rejoindre pour vivre une expérience unique au festival international Constellations de Metz ?

S'engager avec Constellations de Metz, c'est :

- Contribuer à un festival inclusif et entièrement gratuit, au cœur de Metz.
- Promouvoir un accès à la culture pour toutes et tous.
- Soutenir la création artistique, l'art numérique et l'art urbain.
- Favoriser les initiatives de médiation et d'éducation artistique, tout en facilitant les rencontres entre structures sociales, scolaires, culturelles et artistes.
- Encourager les artistes émergents en particulier ceux de la Grande Région, véritables sources de talent et d'inspiration pour demain.
- Participer à la création de synergies entre les acteurs locaux.
- Renforcer votre image en tant qu'entreprise citoyenne, ancrée dans son territoire

Contact

Vous souhaitez devenir partenaire ou mécène du festival international Constellations de Metz ?

Nous n'attendons plus que vous !

Écrivez-nous à l'adresse :

**constellations@
mairie-metz.fr**

Infos pratiques

Se renseigner

L'équipe de médiation du festival est présente à la station d'information ainsi qu'au chalet d'information afin de vous renseigner sur l'ensemble du festival ou sur une œuvre en particulier. Retrouvez également une médiatrice ou un médiateur sur chaque site de la programmation de nuit, pendant les horaires d'ouverture des sites.

Points d'information

Station d'information

- 📍 Place d'Armes – J.-F. Blondel
- 🕒 Du jeudi au samedi: 14h30 – 0h15
- 🕒 Dimanche: 12h30 – 16h

Porte des Allemands

- 📍 Boulevard André Maginot
- 🕒 Du mardi au dimanche: 14h – 19h

Agence Inspire Metz – Office de tourisme

- 📍 2 place d'Armes – J.-F. Blondel
- 🕒 Du lundi au samedi: 9h30 – 18h30
- 🕒 Dimanche et jours fériés: 10h – 16h
- ☎ +33 (0)3 87 39 00 00
- 🌐 tourisme-metz.com
- ✉ tourisme@inspire-metz.com

Chalet d'information

- 📍 Place de la Comédie
- 🕒 Du jeudi au samedi
- 🕒 Du 25 juin au 18 juillet: 22h - 0h15
- 🕒 Du 23 juillet au 08 août: 21h30 - 0h15
- 🕒 Du 13 août au 5 septembre: 21h - 0h15



À vélo

Location de vélos de ville, pliants
ou à assistance électrique

Espace Mobilité LE MET'

- 📍 Place de la République
1 avenue Robert Schuman
- 🕒 Lundi, mardi, jeudi, vendredi et samedi :
8h30 – 18h30
- 🕒 Mercredi : 9h – 18h30
- 📅 Du 15 juillet au 14 août
- 🕒 Du lundi au vendredi : 9h15 – 17h

VÉLOMET' Place d'Armes

- 📍 Place d'Armes - J.-F. Blondel
- 🕒 Tous les jours (y compris les jours fériés) :
10h – 18h30
- ☎ +33 (0)3 55 74 82 80

VÉLOMET' Amphitéâtre

- 📍 4 parvis des Droits de l'Homme
- 🕒 Du lundi au vendredi : 8h – 12h30
et 14h – 18h45
L'atelier de réparation est ouvert du lundi au vendredi,
de 14h à 17h30.

GraouLib'

56 stations pour la location de vélos sont disponibles à Metz
et dans les communes de l'Euro-Métropole.

- 📱 GraouLib'

En bus

Les sites du festival sont accessibles grâce aux
lignes du réseau LE MET'.

- 🌐 lemet.fr
- 📱 LE MET'

Se déplacer

Pour vos déplacements à Metz, pendant le festival, la Ville de Metz vous encourage à privilégier la mobilité douce (marche à pied, vélo et transports en commun).

Partenaires institutionnels



Partenaires culturels



Labels



Partenaires médias



Mécènes



Partenaires accessibilité



Partenaires



FESTIVAL INTERNATIONAL

CONSTELLATIONS DE METZ

 constellations-metz.fr

 [Constellations de Metz](https://www.facebook.com/Constellations-de-Metz)

 [@constellations_de_metz](https://www.instagram.com/constellations_de_metz)

