

Été 2026
—
Numéro 120

METZ MAGAZINE

Le magazine
de la Ville de Metz
—
metz.fr



Sport P. 6

**Les Messines
au sommet du
sport européen**



Biodiversité P. 16

**3 questions à Allain
Bougrain Dubourg**

Dans ce numéro

SPORT

Les Messines
au sommet
du sport européen 6

Pôle gymnique 8

Metz, ville sportive 10

RETOUR EN IMAGES

Quelques temps forts
du printemps 12

ENVIRONNEMENT

Metz sur le podium
des villes vertes 14

Jardin d'été 15

3 questions à Allain
Bougrain Dubourg 16

Réglementation
dans les jardins privés 18

EN BREF

Actualités
et infos pratiques 19

SANTÉ

Se protéger
des fortes chaleurs 20

LOISIRS

L'Animation estivale 21

Le Plan d'eau
et ses activités 22



Metz Plage 24

AGENDA

Festival Constellations 26



Fêtes de la Mirabelle 28

14 juillet, cinéma,
fête agricole, balade
et marathon 30

TRIBUNES

L'expression des
groupes politiques 32

SÉCURITÉ

Recrutement d'ATPM 34



VILLE DE
METZ

Été 2026
Numéro 120

Retrouvez l'actualité municipale
au jour le jour sur

metz.fr

Photo couverture Fontaines des Grottes sous l'Esplanade ©Gilles Baermann

Directeur de la publication François Grosdidier
Directrice de la communication Céline Krenner

Rédaction Direction de la communication Photos Philippe Gisselbrecht, Farouk Doukhi
Maquette et mise en page Direction de la communication Correction Elisabeth Rendu
Tirage 74 200 exemplaires Impression Est Imprimerie Dépôt légal à parution
Contact communication@eurometropolemetz.eu Distribution Handirect



@MairiedeMetz



/VilleddeMetzOfficiel



ville_de_metz



Dites-nous, monsieur le maire



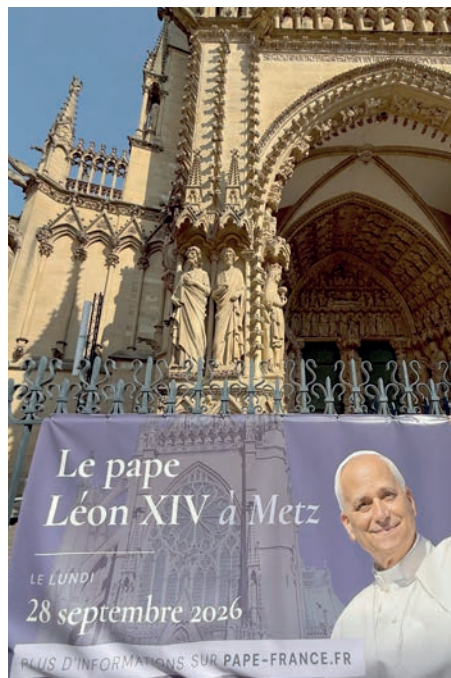
Les Dragones décrochent la Ligue des Champions et la Coupe de France. Le pape nous rend visite. Metz est bénie, non ?

FRANÇOIS GROSDDIER: Certainement. Ce sont des événements historiques qui mettent en lumière notre ville. Les Dragones ont réussi un véritable exploit en remportant la Ligue des Champions. C'était un moment de bonheur absolu à Budapest quand, trois minutes avant la fin de la finale, la victoire semblait acquise. C'est le Graal après une longue quête.

Pourquoi parler d'une longue quête pour cette victoire de Metz Handball ?

FG: Ce club a 60 ans. Il y a 20 ans, il était à la limite du dépôt de bilan quand Thierry Weizman en a pris la présidence. Il a fixé, pour lui et pour tout le club, cet objectif qui paraissait fou. Non seulement Metz Handball a dominé le handball féminin français pendant ces deux décennies, remportant au passage une cinquième Coupe de France consécutive, mais en plus il s'impose au sommet de l'Europe face à des clubs qui ont cinq ou dix fois son budget. C'est le fruit d'une longue construction et la victoire de David contre Goliath.

La force de Metz Handball est dans son sens du collectif autour de son président. Elle est aussi dans la capacité de son entraîneur Emmanuel Mayonnade à tirer le meilleur de chaque joueuse et à créer cette harmonie et cette alchimie qui fait d'une équipe beaucoup plus qu'une addition d'individualités. La victoire des Dragones marque vraiment le triomphe des valeurs du sport. Le président de la République a oublié de rendre hommage à Metz Handball en ne recevant pas les joueuses à l'Élysée, comme il l'avait fait pour le Paris Saint-Germain. Dommage. Mais nous aurons le pape !



Pourquoi le pape Léon XIV a-t-il choisi Metz ?

FG: Sa Sainteté Léon XIV passera trois jours en France, le premier dans la capitale, le deuxième à Lourdes, le plus important lieu de pèlerinage dans notre pays, et le troisième à Metz, non pas parce que notre ville est la plus belle de France, mais parce qu'elle incarne plus que toute autre la réconciliation, l'Europe et la concorde universelle. Notre ville est le meilleur exemple pour illustrer le discours de paix qu'il veut adresser au monde, alors que sur tous les continents, les tensions montent, les haines se raniment et les guerres se rallument.

C'est une immense fierté pour Metz de recevoir le souverain pontife parce que c'est exceptionnel. Metz n'a reçu que deux visites pontificales au cours du précédent millénaire : Léon IX en 1049 et Jean-Paul II en 1988. Mais nous pouvons être encore plus fiers de la raison de son choix, dans notre ville qui a tellement connu le prix de la guerre et où l'on sait la valeur de la paix, dans notre Euro-Métropole où repose, à Scy-Chazelles, le vénérable Robert Schuman, père de l'Europe.

Comment s'organisera la visite du Pape ?

FG: À ce jour, je peux juste vous dire que nous travaillons avec les autorités de l'État pour une **sécurité maximale** et avec les autorités ecclésiastiques **pour que le public puisse participer au mieux à cet événement**. Ce 28 septembre, le cœur de ville sera totalement sécurisé, accessible seulement depuis des parkings relais avec des bus. La capacité de la cathédrale est bien trop limitée. La « papamobile » circulera selon un parcours bien défini et **nous pensons organiser des « fan zones » pour accueillir les dizaines de milliers de fidèles ou de curieux qui convergeront vers Metz.**

Tout sourit donc à Metz ?

FG: Non. La violence est dans le monde, dans notre société et à Metz. Le **meurtre homophobe du jeune Noahm**, le 30 mai dernier sur l'Esplanade, nous l'a cruellement rappelé. Malgré la **prompte intervention des policiers municipaux grâce à la vidéoprotection**, les premiers secours qu'ils ont prodigués, le relais pris par les sapeurs-pompiers et son transfert à Mercy, le jeune homme sauvagement lynché n'a pu être sauvé. **La vidéoprotection, encore, a permis à la police nationale d'arrêter rapidement les agresseurs.** Cela ne redonne pas vie à Noahm et rien ne consolera ses parents. Mais **nous devons continuer à développer des moyens pour protéger tous nos concitoyens et nous devons aussi combattre la haine et l'intolérance dans les têtes.** Je me battrai toujours pour que Metz soit une ville de concorde où chacun puisse vivre en paix quelle que soit sa condition, sa religion, sa conviction, son orientation et sa génération.



La canicule a frappé dès le mois de juin. Metz est-elle suffisamment adaptée aux pics de chaleur ?

FG: La réponse est non. La France et le monde, non plus. Il existe encore des responsables politiques niant ou minimisant le dérèglement climatique, contestant son origine principalement humaine, et reléguant la lutte et l'adaptation à celui-ci derrière d'autres priorités. Quand on a mis des siècles à construire des villes, on ne les adapte pas à un tel changement en quelques années. Mais à Metz, depuis 1971 avec Jean-Marie Pelt et Jean-Marie Rausch, on s'y est mieux préparé et, depuis 2020, nous avons mis le turbo : **doublement du budget d'investissement des espaces verts, multiplication par 10 du nombre d'arbres plantés chaque année, création de nombreux jardins de poche, installation de 48 fontaines à eau supplémentaires, végétalisation de 2/3 des cours d'école (objectif 100 %), désimper-méabilisation de nombreux espaces publics jusque-là bitumés... Nous avons aussi consacré 70 % du budget total d'investissement à la rénovation notamment thermique des bâtiments.**

Nous allons persévérer au cours des prochaines années, en visant en premier lieu les écoles. Jamais avant l'année dernière une canicule n'avait frappé avant la fin de l'année scolaire. Cela fait maintenant deux années de suite. Et je remercie le personnel enseignant, qui, même lorsque les écoles sont fermées en raison de la canicule, assure quotidiennement une permanence dans des points d'accueil alternatifs afin d'accompagner les familles ne disposant d'aucune solution de garde.

La canicule a-t-elle fait des dégâts à Metz ?

FG: Notre première préoccupation est la situation humaine. Il est encore trop tôt pour dresser un bilan définitif et les premiers retours des hôpitaux invitent à la prudence. Ce que nous pouvons déjà saluer, c'est la mobilisation des personnels hospitaliers, des professions médicales et paramédicales, des sapeurs-pompiers et même de beaucoup d'autres professionnels et bénévoles. **Nous avons pris soin des plus jeunes et, avec le CCAS, de nos aînés.**



et je me refuse à faire n'importe quoi. C'est moi qui, il y a 20 ans, ai créé Woippy Plage en aménageant une sablière, alors que des jeunes se noyaient dans le lac Bleu près de La Maxe et que des enfants jouaient dans le bassin de la fontaine du giratoire de l'avenue de Thionville. C'est moi qui ai décidé de l'aménagement d'une plage de sable au Plan d'eau. Il faut juste augmenter le temps d'utilisation en trouvant des surveillants de baignade, au-delà de la période d'ouverture des autres animations de Metz Plage.



La canicule a également eu des conséquences importantes sur les végétaux et sur la faune sauvage, malgré le travail remarquable du Centre de sauvegarde de la faune Lorraine (CSFL). **Cette période rappelle la nécessité de mieux nous adapter aux épisodes de chaleur précoce.** À l'avenir, nous devons être en mesure d'assurer la continuité de l'année scolaire, sans perte de cours, malgré des canicules qui surviennent de plus en plus tôt.

Pourquoi ne pas avoir davantage ouvert les piscines et les baignades naturelles ?

FG: Les piscines sont ouvertes au maximum de leur capacité. Nous avons créé Metz Plage, pas seulement en animations sur des pelouses comme c'était le cas avant 2020, mais en aménageant **une vraie plage de sable au Plan d'eau, offrant une ambiance balnéaire à ceux qui ne peuvent pas aller à la mer.** Les animations « Metz Plage » durent six semaines et c'est déjà beaucoup plus qu'avant. **Mais nous souhaitons pouvoir ouvrir la plage, a minima les week-ends,**

dès le mois de juin. Nous ne l'avons pas fait parce que nous ne trouvons pas les maîtres-nageurs. La formation au BNSSA coûte cher aux jeunes. Nous allons proposer aux jeunes Messins de la financer, s'ils acceptent de s'engager à surveiller Metz Plage pendant plusieurs années.

L'association Metz Ville d'Eau et vos opposants vous demandent d'autoriser la baignade naturelle « au risque des baigneurs ». Pourquoi refusez-vous ?

FG: Ils sont totalement irresponsables. C'est même criminel. En une dizaine de jours, 74 décès par noyade ont été recensés, faisant des noyades l'une des principales causes de mortalité depuis le début de l'épisode caniculaire. Ils ont pris l'exemple de la mairie de Paris qui a toléré la baignade dans le canal Saint-Martin, où une personne s'est noyée. Si un tel drame survenait à Metz, ils seraient les premiers à chercher à engager ma responsabilité. **Je suis responsable de la sécurité des citoyens, en particulier des jeunes,**

Comment envisagez-vous la saison estivale à Metz ?

FG: Merveilleusement bien. Metz n'est pas seulement l'une des plus belles villes de France, c'est aussi l'une des plus animées. Le festival Constellations, l'un des plus longs de France, occupe une place centrale dans la saison estivale, qui s'achèvera en beauté avec les Fêtes de la Mirabelle et la Fête de l'Eau, et se prolongera à la rentrée avec des événements d'ampleur comme la venue du pape et l'accueil des Terres de Jim, la plus grande fête agricole en plein air d'Europe. **Autant d'atouts qui font le bonheur des Messins et des Messins et attirent chaque année des touristes toujours plus nombreux, venus de plus en plus loin.**

Performances

Les Messines au sommet du sport européen

FORTES DE LEURS PERFORMANCES EXCEPTIONNELLES, LES CHAMPIONNES MESSINES ÉCRIVENT L'HISTOIRE DU SPORT INTERNATIONAL FÉMININ.

L'EXPLOIT HISTORIQUE DE METZ HANDBALL

Metz Handball n'est pas **le club sportif le plus titré de France, toutes disciplines confondues**, par hasard. Pour preuve, son équipe féminine a gagné un énième trophée, **la Coupe de France, remportée pour la 5^e fois consécutive** à l'occasion d'un match contre le JDA Dijon Handball (33-21) disputé le 24 mai dernier au palais omnisports de Paris-Bercy. Un trophée que le club messin avait déjà obtenu 13 fois auparavant.

Mais le véritable tour de force accompli par les Dragonnes cette saison concerne une autre compétition, la plus prestigieuse pour les clubs : **la Ligue des Champions**. Certes, Metz Handball n'en était pas à son coup d'essai, ses joueuses avaient déjà atteint le dernier carré, ou « Final Four », 4 fois précédemment (en 2019, 2022, 2024 et 2025), malheureusement sans avoir jamais franchi le palier des demi-finales.

Cette année, tout a changé. Au MVM Dome de Budapest, la plus grande salle d'Europe destinée au handball, les Dragonnes sont parvenues à surmonter les obstacles entre elles et leur rêve. Et quels obstacles ! D'abord, le 6 juin, en s'imposant fermement en demi-finale contre la très physique équipe du CSM Bucarest (32-27), leur permettant d'accéder **pour la première fois de l'histoire du club en finale de la Ligue des Champions**. Puis le lendemain, le 7 juin, en livrant un match maîtrisé de haute intensité contre le double tenant du titre,

7 fois vainqueur de la compétition, la référence, le Győr ETO KC, qui jouait à domicile dans la capitale hongroise. Avec à la clé une victoire sur le score 31-29 et **la première Coupe d'Europe de handball féminin pour un club français**. Une victoire qui est due, en l'espèce ce n'est pas une banalité de le dire, à la force d'un collectif. Une consécration qui, de l'avis même des joueuses, n'aurait pu se produire autrement que dans cette salle comble de plus de 20 000 spectateurs, dans laquelle se distinguait nettement **le fameux mur jaune, les quelque 700 supporters messins fidèles qui avaient fait le déplacement**. 400 d'entre eux restés à Metz s'étaient regroupés aux Frigos pour suivre le match ensemble sur grand écran. Une réussite due aussi à la persévérance d'un président de club, Thierry Weizman, et à la rigueur d'un entraîneur, Emmanuel Mayonnade, mi-magicien mi-sorcier...

Au lendemain du grand jour, **le maire de Metz François Grosdidier a convié les Dragonnes à une cérémonie en leur honneur à l'hôtel de ville**, illuminé aux couleurs jaune et bleu de Metz Handball dans la nuit précédente. Sur le parvis place d'Armes, des centaines de supporters faisaient entendre leur ferveur. Un moment fort de communion entre le peuple messin et ses héroïnes. **Avec cet exploit historique, les Dragonnes ont fait entrer définitivement Metz dans la légende du sport international.**

Les Dragonnes du Metz Handball ont réalisé un exploit historique en remportant la Ligue des Champions. Grâce à elles, Metz entre dans la légende du sport international.





METZ TT, L'AUTRE FLEURON DU SPORT FÉMININ À METZ

Autres championnes, pour une autre fierté du sport messin. Avec **une semaine folle pour les joueuses de ping du Metz TT**, qui débute le 19 mai dernier par l'obtention du **7^e titre de championnes de France Pro A Dames**. Les « Flamboyantes », qui avaient pris l'avantage sur leurs rivales vosgiennes de l'ASRTT Étival Tennis de Table au match aller (3-1), se sont imposées avec autorité au retour à domicile, au complexe sportif Saint-Symphorien (3-0). **Le 2^e titre de championnes de France consécutif, le 7^e en 11 ans !**

À peine 4 jours plus tard, le 23 mai, elles ont participé au 1^{er} « Final Four » de la Ligue des Champions de tennis de table féminin, en commençant par s'imposer par **une belle victoire en demi-finale** contre l'équipe espagnole de Carthagène (3-1). Elles accédaient ainsi à leur 2^e finale consécutive de cette compétition. Mais le lendemain, contre l'Everest du ping féminin, les Polonaises du KTS Enea Siarkopol Tarnobrzeg qui jouaient à domicile, l'ascension était encore trop haute. Les joueuses du Metz TT se sont inclinées, devenant tout de même **vice-championnes d'Europe de tennis de table**. Elles ont achevé leur saison avec un titre national et une 3^e finale de Ligue des Champions en 4 ans. Des joueuses exemplaires par leur cohésion, comme l'atteste leur capitaine emblématique Loïc Belguise. Une équipe dont la constance ces dernières années procure à leur club une **réputation qui compte sur la scène européenne, et dont les championnes, tout comme leurs consœurs du handball, font briller Metz sur la scène sportive internationale.**

Au lendemain de leur exploit, le maire de Metz François Grosdidier a convié les Dragonnes à une cérémonie en leur honneur à l'hôtel de ville.



Vice-championnes d'Europe de tennis de table, les joueuses du Metz TT sont aussi championnes de France. Félicitations!

Sport pour tous

Gym tonique

LA CRÉATION DU NOUVEAU PÔLE GYMNIQUE ALICE MILLIAT CONFORTE LE DÉVELOPPEMENT DU SPORT POUR TOUS, FACILITE LA PRATIQUE DE HAUT NIVEAU ET FAIT RAYONNER METZ COMME UNE GRANDE VILLE SPORTIVE.

En réunissant 145 clubs et 3 000 personnes venus des 4 coins de l'hexagone, le championnat de France de gymnastique rythmique aux Arènes les 13 et 14 juin a contribué au rayonnement de la ville. Cette compétition nationale, idéalement pilotée par le club Metz Gym, était de bon augure quelques jours avant l'inauguration d'un équipement sportif majeur mis à sa disposition.

LE 1^{ER} CLUB FRANÇAIS DE GYM À METZ

À peine le temps de s'en remettre, et 5 jours plus tard, le 19 juin, le pôle gymnique Alice Milliat a été inauguré en bonne et due forme par le maire de Metz François Grosdidier, accompagné de nombreux élus, sportifs et responsables associatifs. Il est un véritable temple de la gymnastique, sport complet qu'on pratique à tout âge, que ce soit pour la performance et la compétition, ou pour le loisir, la santé, l'entretien, le bien-être et le plaisir. Un sport qui trouve beaucoup d'adeptes dans notre ville, réunis sous l'égide de l'association Metz Gym, 1^{er} club français de cette discipline en nombre d'adhérents. En constante progression, il en compte environ 1 850, âgés de 18 mois à plus de 70 ans. Les murs du palais omnisport des Arènes où il est établi ne pouvaient plus contenir à eux seuls une telle dynamique. D'où le projet de construction d'un pôle de gymnastique capable d'héberger, complémentirement aux Arènes, ces sportifs de plus en plus nombreux.



Équipement moderne et fonctionnel, véritable temple de la gymnastique, le nouveau pôle gymnique Alice Milliat est un levier essentiel afin de développer le sport pour tous.

UN BÂTIMENT PERFORMANT

Sur le plateau de Belletanche, à côté de la piscine et de la salle d'escrime, le nouveau pôle gymnique Alice Milliat est un bâtiment de 4 200 m² sur 3 niveaux, dont l'un semi-enterré permet de limiter la hauteur de l'édifice, parfaitement intégré à la topographie du site. À proximité immédiate des transports en commun (lignes Mettis A et B, arrêt Belletanche), raccordé au réseau de chauffage urbain, il dispose d'une toiture terrasse qui supporte des panneaux photovoltaïques et autorise sa végétalisation partielle. Il prend place sur une parcelle elle-même végétalisée, pour compenser l'imperméabilisation de la surface nécessaire à sa construction. Son architecture contemporaine le distingue, avec ses façades en créneaux et son enveloppe qui favorise la lumière et la ventilation naturelle. Fruit d'un projet exigeant en matière de performances énergétiques et environnementales, le pôle gymnique Alice Milliat est un équipement structurant moderne, fonctionnel et ouvert.



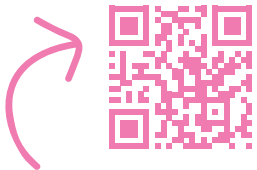
GYM POUR TOUS ET ESCALADE

À l'intérieur, les différents espaces sont organisés pour répondre aux diversités d'usages et de pratiques. **Toutes les disciplines gymniques peuvent coexister dans un même lieu, simultanément** : gymnastique rythmique, artistique, trampolines, tumbling (gym acrobatique sur une piste gonflable), parkour et freestyle (franchissements d'obstacles acrobatiques), fitness et baby gym. S'ajoute une **zone entièrement consacrée à l'escalade**, conçue avec le Club escalade évasion de Metz (CEEM), autre association sportive résidant au sein du complexe sportif. Il offre aussi des espaces communs : salle de soins, infirmerie, salle de musculation et de préparation physique, club house, bureaux administratifs, vestiaires, douches et sanitaires.

Grâce à ce nouveau pôle gymnique, qui multiplie les créneaux disponibles pour des activités de gymnastique et d'escalade à Metz, **les clubs peuvent voir leur nombre de licenciés encore augmenter**. Ils évolueront dans une salle **qui intègre les dernières nouveautés techniques en matière d'équipements gymniques et de blocs d'escalade**. Son agencement permettra une **pratique sportive mixte, tant pour les scolaires que pour les gymnastes émérites**. Des délégations étrangères pourront être accueillies lors de stages et de compétitions.

Avec tous ses atouts, **le nouveau pôle gymnique Alice Milliat devient un levier essentiel pour développer le sport pour tous, la santé et l'épanouissement de chacun à tous les âges**. Équipement sportif exceptionnel, **il rend la pratique de haut niveau optimale et fait rayonner Metz comme ville sportive par excellence**. Un beau projet qui s'inscrit dans un plan global de modernisation des infrastructures sportives, avec en perspective dans quelques mois l'inauguration de la piscine métropolitaine en cours de construction à Woippy.

📍 Pôle gymnique Alice Milliat, 33 rue de Belle-tanche. Informations sur metz.fr, metzgym.fr et ceem-metz.com



Flashez ce QR code pour découvrir le pôle gymnique en vidéo

Qui est Alice Milliat ?

Pionnière du sport féminin, Alice Milliat (1884-1957) a œuvré pour le faire reconnaître et le développer. Sportive accomplie, nageuse, hockeyeuse et rameuse, elle fut cofondatrice et présidente de la Fédération des sociétés féminines sportives de France. À l'origine des premiers JO féminins, elle a donné la possibilité aux femmes d'accéder aux compétitions internationales. **Elle a joué un rôle déterminant dans l'essor du sport féminin, à une époque où il était très peu considéré.**

En donnant ce nom porteur de sens au nouveau pôle gymnique, **la Ville de Metz exprime son attachement aux valeurs d'égalité et d'inclusion par le sport**. Elle réaffirme sa volonté de **promouvoir la pratique sportive féminine à tous les niveaux et de favoriser l'accès à toutes et tous à des équipements sportifs de qualité.**

Metz, ville sportive

FOOTBALL, TENNIS, GYMNASTIQUE, CYCLISME, KAYAK, AUTANT DE DISCIPLINES POUR AUTANT D'ÉVÈNEMENTS D'ENVERGURE QUI ILLUSTRONT L'ATTRACTIVITÉ DE METZ ET SA CAPACITÉ À ACCUEILLIR DE GRANDS RENDEZ-VOUS SPORTIFS NATIONAUX ET INTERNATIONAUX. MORCEAUX CHOISIS...

Du 21 au 25 juillet, le cœur de Metz battra au rythme des pagaies, lors des **Championnats de France de canoë-kayak**. Ils auront lieu dans le bassin en eaux vives de la Pucelle, dont la situation en centre-ville est unique en France.



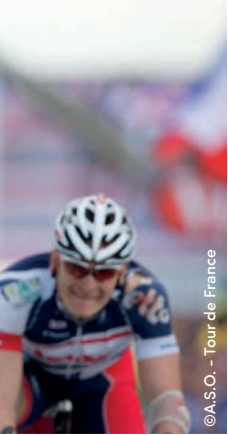
Le **Tour de France** masculin fera étape à Metz en 2028 ! Ville d'arrivée le 26 juin, ou ville de départ le 27 juin, et pourquoi pas les deux ? On se prend à rêver ! L'un des événements sportifs les plus suivis dans le monde mettra en lumière notre territoire, ses paysages et son patrimoine.



Les 13 et 14 juin, la RS Magny organisait la 6^e édition de l'**Eye Soccer League**, tournoi international de football réunissant 56 équipes de jeunes U12 et U13 venues de toute l'Europe, dont 16 équipes professionnelles issues de prestigieux clubs du continent.



Du 15 au 22 novembre aux Arènes, l'**Open de Metz – Grand Est**, nouveau rendez-vous majeur du circuit «ATP Challenger» (catégorie 125), écrira une nouvelle page du tennis à Metz, en recevant les étoiles montantes mondiales de la discipline.



©A.S.O. - Tour de France



©Martin Frantz

Jusqu'au 18 juillet, la Coupe d'Afrique de la Moselle se déroule au stade Dezavelle de Metz. Elle réunit plusieurs centaines de joueurs moselans, sous les couleurs de leurs 19 pays d'origine.

Félicitations aux joueurs de l'APM Metz FC pour leur montée en National 2 (5^e échelon du football français), une première pour le club, après avoir tenu en échec le Club sportif Sedan lors d'un match de barrages dans les Ardennes.



145 clubs français et 3 000 personnes étaient présents aux Arènes les 13 et 14 juin dans une ambiance de gala, à l'occasion du championnat de France des ensembles de gymnastique rythmique.



©Pauline Harré

À force de printemps

ÉDUCATION ET LUTTE CONTRE LE HARCÈLEMENT SCOLAIRE, CITOYENNETÉ, LIEN ARMÉE-NATION, SPORT ET MÉMOIRE, ATTRACTIVITÉ COMMERCANTE, SÉCURITÉ ROUTIÈRE ET FANTAISIE VESTIMENTAIRE : RETOUR SUR QUELQUES TEMPS FORTS DU PRINTEMPS À METZ.

À l'occasion de la 20^e édition du **Challenge piétons** le 18 juin, plus de 700 élèves issus de 24 écoles messines ont effectué un parcours à pied en autonomie dans les rues de Metz, encadrés et évalués par des bénévoles, pour tester en conditions réelles leurs connaissances sur la sécurité routière pour les piétons.



La dynamique association des **commerçants du village Taison** a de nouveau pris l'initiative d'embellir cette rue emblématique de Metz.

Le ministre de l'Éducation nationale Édouard Geffray et l'épouse du président de la République Brigitte Macron étaient en visite à Metz au collège Jean-Rostand le 22 mai, pour échanger avec les élèves et les enseignants au sujet de la **lutte contre le harcèlement scolaire, des dangers des écrans et des réseaux sociaux, et de la protection de l'enfance.**



Le 7 juin, 1 200 coureurs ont participé aux **Foulées des hussards**, une course solidaire autour du Plan d'eau, alliant sport et mémoire, organisée par le 3^e régiment de hussards basé à Metz.



©Gilles Baermann



Metz a fêté dignement les **400 ans de la Marine nationale**, en accueillant une délégation de marins de la frégate Guépratte, dont la Ville de Metz est la marraine.

Élus en 2024 pour 2 ans, les 55 membres du **Conseil municipal des enfants (CME) de la Ville de Metz** ont tenu leur séance de clôture le 17 juin, en revenant sur les projets menés durant leur mandat: interdiction du tabagisme devant les écoles, rencontres avec les seniors, sensibilisation à la propreté urbaine, etc.



©Séverine Schiavo

Le 20 juin, la 3^e édition de la déambulation festive «Sortez en chapeau» a célébré l'élégance, la créativité, la fantaisie et l'audace, dans la joie et la bonne humeur.

Espaces verts

Metz sur le podium des villes vertes

L'OBSERVATOIRE DES VILLES VERTES DE FRANCE A GRATIFIÉ LA VILLE DE METZ D'UNE 3^e PLACE À SON CLASSEMENT. IL SOULIGNE SES BONNES PRATIQUES ET FÉLICITE SA POLITIQUE DE VÉGÉTALISATION.

La réputation de Metz en fait une «ville verte», ou une «ville jardin». Et au regard du dernier classement des villes les plus vertes de France, ces attributs ne sont pas galvaudés. Le 27 mai dernier, l'Observatoire des villes vertes a dévoilé son palmarès, publié tous les 3 ans, et notamment son top 5 : juste derrière Angers et Annecy, et devançant Lyon et Strasbourg, Metz monte sur le podium à la 3^e place et obtient les félicitations du jury. Le classement est établi parmi les 50 plus grandes villes françaises, au moyen d'une centaine d'indicateurs répartis dans 4 catégories : patrimoine vert, fonctionnement et organisation, actions et initiatives, sensibilisation et promotion.

TOUJOURS PLUS DE PLACE POUR LA NATURE À METZ

Dans chacune d'entre elles, Metz a des arguments à faire valoir. À commencer par la place très importante qu'elle accorde à la nature en ville : 133 m² d'espaces verts par habitant, un chiffre bien supérieur à la moyenne nationale de 49,53 m². En 2026, Metz fait partie du cercle restreint des 5 premières villes de France qui investissent le plus dans les espaces verts, avec un budget d'environ 17,6 millions qui y sont consacrés chaque année, soit 147 euros par habitant.

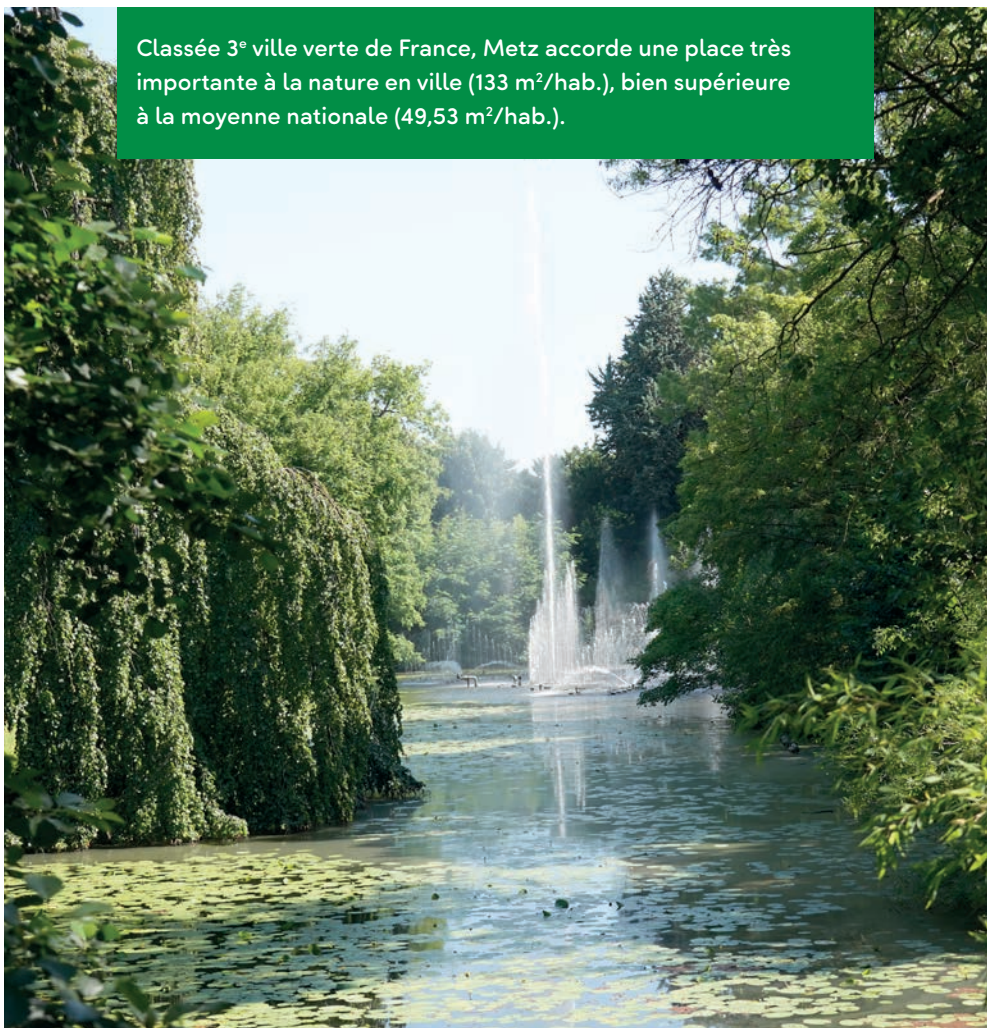
UNE GESTION ÉCOLOGIQUE FÉLICITÉE

L'Observatoire des villes vertes a récompensé Metz pour ses bonnes pratiques, particulièrement son modèle pionnier de gestion écologique : instauration du zéro pesticide depuis 2009, évolution globale des méthodes, avec par exemple le traitement différencié des espaces verts, qui autorise une place plus importante à la végétation spontanée, offrant des jardins plus naturels et des espaces publics moins minéraux.

De manière générale, c'est toute une série d'actions qui concourent à cette reconnaissance : multiplication par 10 du nombre d'arbres plantés chaque année depuis 2020, plan de végétalisation de la totalité des cours d'école, aménagements de forêts urbaines (telle que la Forêt des Ponts), plantation d'espèces selon les services qu'elles rendent dans l'espace urbain, désimperméabilisation des sols, aménagement de «jardins de poche», création de nombreux jardins familiaux, végétalisation participative (notamment l'opération «Je fleuris ma rue»), dispositifs de protection de la faune urbaine, etc. Autant d'outils et de leviers pour lutter contre les îlots de chaleur, adapter la ville au changement climatique, améliorer la qualité de l'air, préserver la ressource en eau, protéger la biodiversité, embellir le cadre de vie et renforcer le bien-être des habitants.

La Ville de Metz a mis le végétal au cœur de sa politique publique, il est un élément clé du développement de la cité. La municipalité continuera à rendre Metz toujours plus verte, plus agréable et plus résiliente. Elle remercie les agents municipaux du pôle Parcs, jardins et espaces naturels, dont les efforts quotidiens ont permis de hisser notre commune à nouveau à sa place, au premier rang des villes vertes de France.

Classée 3^e ville verte de France, Metz accorde une place très importante à la nature en ville (133 m²/hab.), bien supérieure à la moyenne nationale (49,53 m²/hab.).



Place du Général de Gaulle

La philosophie dans le jardin

RELOCALISÉ PLACE DU GÉNÉRAL-DE-GAULLE, LE JARDIN ÉPHÉMÈRE VOUS PLONGE DANS LE SIÈCLE DES LUMIÈRES POUR UN DOUX MOMENT PHILOSOPHIQUE, FLEURI ET RAFRAÎCHISSANT.

Cette année, vous ne le trouverez pas sur la place de la Comédie. En raison des travaux de l'Opéra-Théâtre, le très attendu jardin éphémère a été relocalisé sur le parvis de la gare SNCF. Jusqu'à la mi-octobre, ce jardin d'été déploie sa quinzaine d'arbres, ses 80 arbustes et 8 000 plantes, ses bassins, son jet d'eau et sa fontaine d'eau potable sur la place du Général-de-Gaulle. Un emplacement avantageux pour sa visibilité, là où passent aussi bien les habitants qui prennent le train pour aller travailler que les touristes qui arrivent à Metz par la gare.

TOUT EST POUR LE MIEUX DANS LE MEILLEUR DES JARDINS

L'intitulé du jardin d'été, « Il faut cultiver son jardin », reprend la dernière réplique de Candide dans l'œuvre de Voltaire, qui invite à travailler sur soi-même et à agir concrètement, plutôt qu'à s'abandonner à l'attente passive du bonheur... Il est composé de plusieurs parties, qui nous font voyager au siècle des Lumières.

À l'entrée se dresse une **montgolfière**, créée par les élèves de l'IUT Génie Mécanique et Productique, qui illustre un siècle qui fut celui des grandes découvertes et inventions. Un clin d'œil à l'illustre Messin, Jean-François Pilâtre de Rozier, scientifique, aéronaute, premier pilote de montgolfière de l'histoire. Des **parterres de jardins classiques à la française**, ordonnés, géométriques, avec leurs végétaux taillés selon l'art topiaire, contrastent avec le **jardin à l'anglaise**, aux tracés plus tortueux, à la végétation moins domestiquée, réalisé par les élèves du CFA de Courcelles-Chaussy. Non loin, une **balançonne** propose une halte hors du temps, pour profiter de l'harmonie avec la nature. L'**Orangerie** – en référence à celle du château de Versailles – dévoile ses **plantes exotiques**, sorties des réserves du centre horticole de la Ville de Metz pour l'occasion. Une autre parcelle abrite un banc – ami des penseurs laissant germer librement leurs idées – revisité par les élèves du lycée de la Communication, qui exposent également d'autres **œuvres artistiques**, mettant en avant la philosophie des Lumières. Une autre encore s'attache aux **grandes découvertes botaniques**, concomitantes à l'essor des sciences et aux grandes expéditions scientifiques qui ont permis la découverte de nouvelles plantes et d'espèces inconnues.

Une aventure fleurie rafraîchissante, quand on sait que la **température baisse de plusieurs degrés entre l'extérieur et l'intérieur du jardin**.

Sur place, flashez le QR code au bas des supports pédagogiques qui jalonnent le parcours, pour bénéficier d'un **guide d'accompagnement audio**.

Toute notre estime aux jardiniers municipaux pour leur savoir-faire et leur inventivité, et nos remerciements aux mécènes, l'entreprise Lingenheld, ainsi que les sociétés Trèves investissement et Spie CityNetworks.



Biodiversité

3 questions à Allain Bougrain Dubourg

POUR NOMBRE D'ENTRE NOUS, IL EST L'INCARNATION DE L'AMOUR DE LA NATURE. VISAGE FAMILIER DE MILLIONS DE TÉLÉSPECTATEURS QUI RECONNAISSENT EN LUI L'AMI DES ANIMAUX, IL EST UN INFATIGABLE COMBATTANT POUR LA BIODIVERSITÉ. MILITANT ASSOCIATIF, IL EST PRÉSIDENT DE LA LIGUE POUR LA PROTECTION DES OISEAUX (LPO) DEPUIS PLUS DE 40 ANS, MAIS AUSSI JOURNALISTE, CHRONIQUEUR, AUTEUR ET PRODUCTEUR : ALLAIN BOUGRAIN DUBOURG S'EST ENTRETENU AVEC LE PUBLIC MESSIN AU LYCÉE LOUIS-VINCENT LE 6 JUIN DERNIER, EN EXPOSANT UNE VIE À S'ÉMERVEILLER ET À PROTÉGER.

METZ MAGAZINE: Vous étiez l'invité d'honneur de la 3^e édition du festival du livre et du vivant « Penser la Terre » à Metz, cette année sur le thème du « courage des oiseaux ». Vous expliquez que l'oiseau est l'un des indicateurs clés de l'état de la biodiversité. Qu'est-ce à dire ?

ALLAIN BOUGRAIN DUBOURG: Là où les populations d'oiseaux sont en nombre, c'est tout le cortège du vivant, insectes, batraciens, mammifères, etc., qui s'épanouit. En revanche, **quand les oiseaux disparaissent, c'est l'ensemble de la biodiversité qui s'estompe.** Or, nous constatons que chaque année en Europe, le ciel perd 20 millions d'oiseaux. Le déclin représente

une perte de 800 millions d'oiseaux en 40 ans. La LPO vient de publier le « Baromètre des oiseaux », une première qui porte sur 50 ans d'observations. Le constat est sans appel : les passereaux qui représentent 90 % de la quantité d'oiseaux en France sont les plus affectés. Le bruant jaune a perdu la moitié de ses effectifs, le martinet noir chute de 65 %, l'hirondelle rustique de 40 %. Seuls les grands oiseaux, cigognes blanches, vautours, hérons, etc., s'en tirent bien. Et c'est la bonne nouvelle. Les cigognes blanches, par exemple, sont passées de moins de 10 couples durant les années 70 à près de 6 000 aujourd'hui. Les vautours fauves qui avaient disparu du ciel cévenol sont près de 2 500 couples en France. Le faucon pèlerin nidifie



à Paris, alors qu'il était condamné par le DDT [puissant insecticide, interdit dans la plupart des pays dont la France depuis les années 70, en raison de ses effets sur l'environnement et la santé, mais dont la persistance (il est classé comme polluant organique persistant) fait que l'on en retrouve des traces dans le sol encore aujourd'hui. Il empêche la bonne reproduction des oiseaux en amincissant la coquille de leurs œufs, ndlr].

Cette renaissance prouve que l'on peut agir. La fameuse loi sur la nature de 1976 nous le démontre. **Des espèces ont été protégées, les pièges à mâchoires ont été abolis, les réserves se sont constituées et la vie s'épanouit !**



Venu à Metz le 6 juin dernier, Allain Bougrain Dubourg a rappelé un principe simple : s'émerveiller de la nature est la meilleure raison pour la protéger.

METZ MAGAZINE: Partout, on observe l'effondrement de la biodiversité en général, et le déclin massif des populations de la faune sauvage en particulier. Comment percevez-vous l'indifférence face à cette catastrophe ?

ALLAIN BOUGRAIN DUBOURG: Cet effondrement s'explique principalement par une agriculture industrielle qui efface les haies, les mares, les bosquets, et qui s'accompagne d'un cortège chimique, par l'artificialisation, par la perte des zones humides, etc. Nous en avons conscience, mais nous ne mesurons pas les conséquences,

contrairement à la question climatique. Pour cette dernière, nous sommes directement affectés par les sécheresses, les inondations, les incendies. Le climat bouleverse notre quotidien. Rien de comparable pour la biodiversité.

Si l'outarde canepetière, le vison d'Europe ou la tortue d'Hermann disparaissent, nous ne savons même pas qu'ils existaient ! De plus, nous nous posons la question : à quoi ils servent ? Sans utilité particulière, nous les méprisons. C'est oublier que nous avons un devoir éthique à l'égard des plus faibles, c'est-à-dire le vivant qui nous entoure.

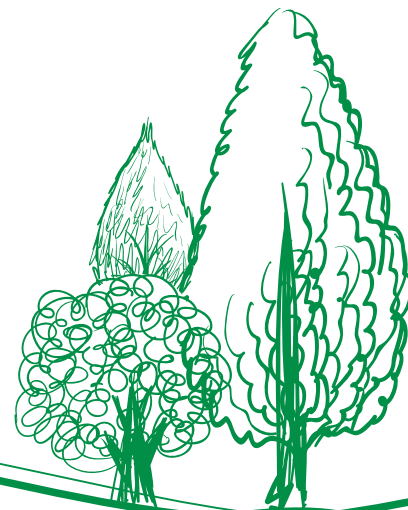
METZ MAGAZINE: Fervent défenseur du bien-être animal depuis votre jeunesse, votre engagement inlassable en faveur de la préservation de la biodiversité et de la protection du vivant force le respect. Quel message souhaitez-vous faire passer, notamment aux jeunes générations qui se mobilisent sur ces sujets, mais qui pourraient désespérer ?

ALLAIN BOUGRAIN DUBOURG: Ramenée à sept jours d'une semaine, l'histoire de la planète témoigne de notre lourde responsabilité. La Terre se crée le lundi à 0 heure, la vie apparaît le mercredi à midi, les dinosaures disparaissent le dimanche à 19 h et la révolution industrielle a lieu 1/40^e de seconde avant minuit. Durant ce court laps de temps, nous sommes devenus les maîtres de la planète. Et qu'en avons-nous fait ?

Actuellement, 67 % des mammifères sont composés de notre bétail, 30 % correspondent aux humains que nous sommes, il reste 3 % de mammifères sauvages, de l'écureuil à la baleine. Il est temps de redonner un souffle à la biodiversité.

Nous ne vivons pas hors sol ! Le défi est enthousiasmant car, contrairement au climat qui est affecté sur le long terme, la biodiversité peut connaître très rapidement une renaissance. Je souhaite aux jeunes de découvrir la vie sauvage comme j'ai eu la chance de le faire. Être curieux de nature, c'est une richesse exceptionnelle qui compense bien des misères du quotidien.

📄 Informations et actualités de la LPO sur lpo.fr. Ouvrage d'Allain Bougrain Dubourg *La biodiversité pour les nuls* (éditions Pour les Nuls, 2025).



Réglementation

Tondeuse et déchets verts : les bonnes pratiques

DANS LEURS JARDINS PRIVÉS, LES HABITANTS DOIVENT RESPECTER LA RÉGLEMENTATION EN VIGUEUR ET ADOPTER DE BONNES PRATIQUES, POUR UN BON VOISINAGE ET AU BÉNÉFICE DE TOUS.

L'été s'est installé, et avec lui les bons moments passés dehors, les jeux à l'extérieur, les soirées barbecue... C'est aussi le temps de l'entretien du jardin. On reconnaît l'arrivée des beaux jours non pas seulement au bruit des oiseaux, mais aussi à celui des tondeuses à gazon... **Rappel de la réglementation.**

INTERDICTION DE BRÛLER LES DÉCHETS VERTS

Le brûlage des déchets verts est formellement interdit. Cette pratique est **toxique pour la santé et néfaste pour l'environnement.** Elle est dangereuse, en raison des **risques d'incendie.** Elle génère des **nuisances** : fumée, odeurs, pollution atmosphérique, troubles du voisinage, etc. Si vous ne respectez pas cette interdiction, vous vous exposez à une contravention de 450 € (article 131-13 du Code pénal).

La combustion de biomasse peut être localement à l'origine d'une pollution importante. **Brûler des végétaux à l'air libre émet des substances polluantes,** des particules telles que les hydrocarbures aromatiques polycycliques, et du gaz tel que le benzène. L'exposition aux particules, même à des concentrations modérées, entraîne des **conséquences sanitaires.**

Qu'ils soient issus de la tonte des pelouses, de la taille des haies et des arbustes, de l'entretien des massifs, du ramassage des feuilles mortes, des résidus d'élagage et de débroussaillage, **les déchets verts doivent être valorisés, par des moyens respectueux de l'environnement.** Soit directement sur place, grâce au **compostage domestique,** ou bien par **broyage pour servir de paillage** ; soit par leur **collecte dans les déchèteries.**



Toxique pour la santé et néfaste pour l'environnement, le brûlage des déchets verts est strictement interdit.

CRÉNEAUX POUR PASSER LA TONDEUSE

Par ailleurs, l'article 3 de l'arrêté municipal relatif à la **lutte contre les bruits de voisinage** daté du 19 avril 2001 stipule qu'à Metz, « les travaux de bricolage ou de jardinage réalisés par des particuliers à l'aide d'outils ou d'appareils susceptibles de causer une gêne pour le voisinage (...) ne peuvent être effectués que :

- les jours ouvrables de 8 h à 12 h et de 14 h à 19 h,
- les samedis de 9 h à 12 h et de 15 h à 19 h,
- les dimanches et jours fériés de 10 h à 12 h ».

En cas de non-respect de cet arrêté, vous vous exposez à une amende de 38 €.

De manière générale, il s'agit de faire preuve de bon sens, **en évitant les troubles anormaux et les nuisances sonores abusives, pour garantir les meilleures relations de bon voisinage et assurer la tranquillité de tous.** Si toutefois des litiges surviennent, la Ville de Metz invite les voisins à entamer un dialogue constructif et apaisé pour s'entendre. Si cela n'aboutit pas, elle peut leur adresser une liste de contacts pour avoir recours aux conciliateurs de justice. Parallèlement ou en cas d'échec de cette médiation, la Ville de Metz peut entamer une procédure administrative afin d'adresser une mise en demeure et/ou une sanction. Alors **profitons encore mieux des beaux jours dans le respect d'autrui et de la réglementation !**

① Informations sur le compostage et accompagnement, demande de composteur, localisation et modalités d'accès aux déchèteries, sur eurometropolemetz.eu

En bref

OPÉRATION TRANQUILLITÉ VACANCES

Vous partez en vacances ? Avec l'Opération tranquillité vacances, **quittez sereinement votre domicile en demandant gratuitement sa surveillance par la police durant votre absence.** Elle assurera des passages réguliers à votre adresse pour inspecter l'extérieur de votre habitation et vous prévenir en cas d'anomalies constatées. Inscription auprès de la police municipale, en remplissant un formulaire disponible dans votre mairie de quartier et sur metz.fr. Document à remettre soit à l'hôtel de police municipale (57 rue Chambière), soit à l'hôtel de ville et dans les mairies de quartier, soit à l'hôtel de police (45 rue Belle-Isle). **Attention, la demande doit être impérativement enregistrée au plus tard 4 jours avant la date effective de votre absence.**



CENTRE DE CONSULTATIONS MÉDICALES SAINT-THIÉBAULT

Le 29 mai dernier a été inauguré le Centre de consultations Saint-Thiébault, en plein cœur de Metz (4-5 rue du Châtillon, dans l'ancien hôpital Saint-André). **Pensé pour rapprocher l'hôpital des habitants, ce centre moderne et accessible propose une offre de soins pluridisciplinaire autour de la gynécologie-obstétrique, la cardiologie et la médecine intégrative.** Mis en service par le CHR Metz-Thionville fin novembre 2025, plusieurs milliers de patients ont déjà bénéficié de ses services. Ouvert du lundi au vendredi de 8 h à 18 h, sur rendez-vous (cardio et gynéco au 03 87 68 16 68, médecines intégratives au 03 87 55 77 77).



PARKINGS GÉNÉRAL FERRIÉ ET PLACE D'ARMES

Un nouveau parking a été mis en service à l'arrière de la Porte des Allemands, à quelques mètres de l'entrée des Frigos. Atteignable depuis la rue Henry-de-Ranconval et la rue du Général-Ferrié, il accorde **66 places** aux automobilistes, dans un lieu ombragé par les arbres, à des **tarifs peu onéreux** : 2 euros la demi-journée et 4 euros la journée. **Accessible aux abonnés résidentiels du quartier Outre-Seille**, son ouverture, qui s'inscrit dans le cadre de la 2^e phase de piétonnisation de la rue des Allemands, permet de renforcer l'offre de stationnement dans ce secteur.

À noter que pour faciliter l'accès au centre-ville et pallier la fermeture temporaire du parking de la cathédrale, **la Ville de Metz propose un stationnement libre place d'Armes du 12 juin au 19 septembre, les vendredis à partir de 19 h jusqu'aux samedis à 6 h.** Toujours sur la place d'Armes, **le stationnement « zone bleue » (gratuit, limité à 1 h, avec apposition du disque bleu) est mis en œuvre du 13 juin au 19 septembre, les samedis de 7 h à 14 h.**

CÉRÉMONIE DES NOCES D'OR

Les couples résidant à Metz célébrant leurs noces d'or (50 ans de mariage), de diamant (60 ans), de palissandre (65 ans) ou de platine (70 ans) sont **invités à se faire connaître, jusqu'au 7 septembre**, auprès de leur mairie de quartier, de l'hôtel de ville, ou du service du protocole de la Ville de Metz au 03 87 55 50 11. **Ils seront mis à l'honneur lors d'une cérémonie, le 4 octobre à 11 h** dans les salons de l'hôtel de ville, en présence du maire François Grosdidier.



Canicules

Fortes chaleurs : protégez-vous !

LES ÉPISODES DE CANICULE SE MULTIPLIENT. LES PERSONNES FRAGILES SONT APPELÉES À S'INSCRIRE SUR LE REGISTRE DU CCAS. PAR AILLEURS, CHACUN A ACCÈS À DES LIEUX RAFRAÎCHIS DANS LA VILLE.

S'INSCRIRE AU REGISTRE DES PERSONNES FRAGILES

Le Centre communal d'action sociale de la Ville de Metz (CCAS) appelle au recensement de toutes les personnes isolées, âgées ou en situation de handicap vivant à domicile, pour être inscrites au registre des personnes fragiles.

Lors des épisodes de fortes chaleurs, quand le Plan canicule est déclenché, une plateforme d'appels est mise en place. Chaque personne inscrite reçoit un appel, pour prendre de ses nouvelles et lui rappeler les bons gestes afin de se prémunir de la chaleur et de ses conséquences. L'inscription facilite aussi l'intervention des services sociaux et sanitaires le cas échéant.

La Ville de Metz et son CCAS se mobilisent pour vous et vous invitent à vous protéger durant les canicules, sans attendre leurs premiers effets (maux de tête, crampes, nausées, etc.) : buvez régulièrement de l'eau même sans avoir soif, évitez l'alcool, mouillez votre corps et ventilez-vous, restez au frais, fermez les volets et fenêtres le jour, aérez la nuit, évitez les efforts physiques et privilégiez les activités douces, mangez frais et équilibré en quantité suffisante, donnez des nouvelles à vos proches et prenez-en auprès des personnes vulnérables.

① Inscription sur le registre des personnes fragiles en appelant Allo Mairie au 0800 891 891 (appel et service gratuits), à l'adresse contactccas@ccas.mairie-metz.fr, par courrier ou sur place au CCAS, 24 rue du Wad-Billy, et dans les mairies de quartier. Fiche de recensement disponible sur metz.fr



LIEUX POUR SE RAFRAÎCHIR ET FONTAINES D'EAU POTABLE

N'hésitez pas à vous rendre dans les nombreux parcs et jardins, dont les horaires d'ouverture sont élargis lors des fortes chaleurs. Vous pouvez aussi trouver refuge dans certains équipements publics ou établissements privés, par exemple : Récollets, Archives municipales, Porte des Allemands, médiathèques Verlaine et du Phénix, piscines Lothaire, Belletanche et du Luxembourg, marché couvert, musée de la Cour d'Or, Centre Pompidou-Metz, Arsenal, cathédrale Saint-Étienne, basilique Saint-Vincent, Saint-Pierre-aux-Nonnains, gare SNCF, cinémas, centres commerciaux, etc.

La Ville de Metz met à disposition plus de 70 fontaines d'eau potable réparties sur l'ensemble du ban communal. Elles se situent dans les parcs, jardins publics, places et zones piétonnes les plus fréquentées. Des toilettes publiques en sont également équipées.

Pour compléter le maillage, de nouvelles bornes-fontaines sont installées cet été : rues de Belchamps, des Frênes, de Tignomont, des Marronniers, Paul Chevreux, de la Plaine, du Pré Gondé et au Saulcy à proximité de l'aire de jeux sur le belvédère d'Alep.

En outre, dans l'artère principale de Metz, la rue Serpenoise, la Serpentine est équipée d'une fontaine et de brumisateurs pour rafraîchir les passants.



Où se rafraîchir à Metz

L'Animation estivale

Un été actif pour les jeunes

L'ANIMATION ESTIVALE OFFRE TOUTE UNE PALETTE D'ACTIVITÉS AUX JEUNES PENDANT LES VACANCES, POUR CRÉER DE NOUVELLES PASSIONS ET NE JAMAIS S'ENNUYER CET ÉTÉ.

Pendant les vacances cet été à Metz, les enfants ne risquent pas de s'ennuyer. **Durant 5 semaines, jusqu'au 14 août, l'Animation estivale procure un large éventail d'activités, entièrement gratuites, aux enfants et adolescents de 5 à 16 ans habitant Metz, ou hébergés pour les vacances dans notre ville chez un membre de leur famille.** Des moments inoubliables de découvertes, d'amusement et de détente les attendent, pour qu'ils s'enrichissent et ajoutent quelques cordes à leurs arcs.

ACTIVITÉS GRATUITES À PROFUSION

L'Animation estivale ne pourrait avoir lieu sans le dynamisme et la richesse du tissu associatif messin. Pour mener à bien cette opération, une cinquantaine d'associations se mobilisent aux côtés de la Ville de Metz, qu'elles en soient ici à nouveau remerciées.

Les activités créatives, artistiques, culturelles, sportives et de sensibilisation à la nature qu'elles proposent sont abondantes, diverses et variées, allant du modélisme à la couture, des jeux de société au théâtre, de la photographie à la création vestimentaire, de la danse à la musique et au chant, de toutes les sortes d'arts plastiques à toutes les sortes de sports, en passant par la course d'orientation, les échecs, la pêche, le moto cross, le sabre laser, et bien d'autres occupations encore... Elles sont toutes encadrées par des intervenants investis. À noter que nombre d'entre elles sont adaptées aux enfants en situation de handicap.

INSCRIPTION ET AVANTAGES

L'inscription en ligne est vivement recommandée : une formule simple, rapide, sans se déplacer. Elle est aussi réalisable à l'hôtel de ville et dans les mairies de quartier. Certaines tiennent également des permanences pour la réservation d'activités sans passer par internet. Dans tous les cas, seuls les parents responsables des enfants, ou un membre de la famille qui les héberge à Metz, peuvent les inscrire.

La carte de l'Animation estivale obtenue après inscription accorde aussi l'entrée gratuite dans les piscines municipales de Belletanche et Lothaire, ainsi qu'à la patinoire. En outre, elle permet de bénéficier également de tarifs réduits dans les transports en commun du réseau Le Met'.

Grâce à l'Animation estivale, en s'adonnant à de nouvelles activités, les jeunes se découvrent des passions inexplorées, qui les amèneront peut-être à prolonger leur pratique toute l'année.

📍 Inscription, programme et réservation des activités sur animestivale.metz.fr et dans les mairies de quartier.



Plan d'eau

Un éden dans la ville

TOUTE L'ANNÉE ET EN PARTICULIER L'ÉTÉ, À DEUX PAS DU CENTRE-VILLE, LE PLAN D'EAU EST UN LIEU PROPICE À LA DÉTENTE, MAIS AUSSI À DE NOMBREUSES ACTIVITÉS, AU SEIN D'UN ENVIRONNEMENT EXCEPTIONNEL.

Espace de détente et de loisirs de plus de 7 hectares, très apprécié des familles, sportifs et amoureux de la nature, le Plan d'eau est un véritable paradis vert et bleu, dont la situation à proximité immédiate du centre historique de la ville en fait la singularité. À pied, à vélo, en bateau, et même tout cela à la fois, de multiples possibilités s'offrent aux promeneurs pour se déplacer sur les berges de la Moselle, dans un cadre naturel remarquable. Le site propose de nombreuses activités : croisières, visites guidées et balades en bateau, sports nautiques et aquatiques, baignade naturelle, aires de jeux, terrains de sport, minigolf, mais aussi spectacles et festivités. Tour d'horizon.

CROISIÈRES, VISITES GUIDÉES ET BALADES EN BATEAU

→ Avec la Compagnie des bateaux de Metz, découvrez Metz et ses environs dans un **bateau électrique vitré** de 75 places, en profitant d'une vue unique sur le patrimoine et la biodiversité messine.

① la-compagnie-des-bateaux-de-metz.com, 06 45 95 98 10

→ Embarquer dans les bateaux Solis, pour une exploration nautique sur des **bateaux solaires** et des visites guidées entre patrimoine et nature.

① metz-bateau-solaire.com, 07 71 75 72 94

LOCATION DE PÉDALOS ET BATEAUX ÉLECTRIQUES

→ Louez des **bateaux électriques sans permis**, ou des **pédalos**, et partez en promenade sur l'eau en toute décontraction, grâce à La Flotille du Plan d'eau.

① bateauxmetz.fr, 03 87 36 86 71

BAC ÉLECTRIQUE «LE SAULCY»

→ Gratuit, il relie le quai des Régates à l'île du Saulcy en traversant la Moselle sur une cinquantaine de mètres en moins de 5 minutes. 12 personnes dont 1 à mobilité réduite peuvent monter ensemble à bord (vélos et trottinettes acceptés).

① Jusqu'en septembre, les mercredis, week-ends et jours fériés de 10h à 12h et de 14h à 18h. Pendant les vacances scolaires, tous les jours de 10h à 19h.



Paradis vert et bleu dans la ville, le Plan d'eau est un lieu de détente et de loisirs très apprécié des habitants et des visiteurs.

AIRES DE JEUX, TERRAIN MULTISPORT, SKATEPARK, MINIGOLF ET PÉTANQUE

→ La **grande aire de jeux** du Plan d'eau fait le bonheur des plus jeunes. Elle est inclusive, accessible à tous, pensée pour les enfants valides ou présentant des handicaps. 2 tables de pique-nique adaptées aux personnes à mobilité réduite sont aménagées à proximité.

→ En contrebas de la patinoire, en direction du Plan d'eau, un **terrain multisport, un skatepark et une aire de fitness et de street workout** accueillent tous les sportifs.

→ Sur l'île du Saulcy, pour un moment ludique idéal en famille ou entre amis, à l'ombre des grands arbres et avec vue imprenable sur le Plan d'eau, le **minigolf est un équipement rénové, proposant un parcours de 18 trous.**

① Jusqu'au 30 septembre, tous les jours de 11h à 20h.
03 87 68 26 48 et 06 78 47 27 30

Au même endroit on trouve un **terrain de pétanque et une structure ludique** avec des cordages pour les enfants apprentis Spider-Men.

ASSOCIATIONS SPORTIVES

- La société des **Régates messines** propose la pratique de l'aviron à tous les publics. C'est elle qui assure la **gestion du port de plaisance** de Metz.

① regatesmessines.fr, 03 87 66 86 03

- Depuis sa base nautique entièrement rénovée en 2024, le **Kayak Club de Metz** fait découvrir le plaisir de la navigation aussi bien en eau calme qu'en eau vive (dans le bassin de la Pucelle, unique en France), de nombreuses disciplines et d'activités à la location : kayak, paddle, rafting, dragon-boat, etc.

① kayak-club-metz.fr, 03 87 66 93 18

- Le **club nautique DML** offre à ses adhérents, amateurs de bateaux, kayak, pêche, paddle une base de loisirs et des activités. Il loue des postes d'amarrage à l'année, à quelques pas du stade Saint-Symphorien.

① dml-metz.com, 06 95 86 24 83

BAIGNADE NATURELLE

- Dans le cadre de « Metz Plage », une **baignade naturelle surveillée et animée, dont la qualité de l'eau est testée régulièrement**, donne le plaisir de nager et barboter comme à la mer.



À la nuit tombée, dans l'écrin du lac aux cygnes du Plan d'eau, les fontaines dansantes sont un spectacle son et lumière gratuit, que même Las Vegas nous envie!



BUVETTE ET RESTAURANT

- Aux abords de la grande aire de jeux, sur la promenade Hildegarde, la **buvette du Plan d'O** est un point d'étape idéal pour un rafraîchissement et un en-cas entre deux activités.
- Anciennement l'Auberge du minigolf, le **restaurant Terrazza**, sur le belvédère d'Alep de l'île du Saulcy, sert sa cuisine italienne dans un cadre enchanteur.

ESPACE POUR CHIENS SANS LAISSE

Au quai des Régates, **nos amis à 4 pattes évoluent en toute liberté** dans un espace clos sous la surveillance de leurs maîtres. Ouvert de 7h à 22h.

Programme

- **Fontaines dansantes** : au lac aux cygnes en contrebas du boulevard Poincaré, les jeudis, vendredis, samedis, dimanches et veilles de jours fériés, jusqu'au 26/07 à 22 h 30 et 23 h, du 30/07 au 30/08 à 22 h et 22 h 30, et du 03/09 au 27/09 à 21 h et 21 h 30. Un spectacle son et lumière, au moyen de jets d'eau animés et colorés sur lesquels sont projetées des animations vidéo, cette année sur le thème de la magie. Gratuit.
- **Metz Plage** : du 4/07 au 16/08 (voir article p. 24).
- **Championnat de France de canoë-kayak** : du 21 au 25/07 au bassin de la Pucelle, avec plus de 500 athlètes et 3 disciplines (slalom, cross, freestyle), une semaine de compétition et de spectacle à ne pas manquer.
- **Fêtes de la Mirabelle** : du 21 au 23/08 et les 29-30/08 (voir article p. 28).
- **Montgolfiades** : du 03/09 au 06/09, le ciel messin se colore de montgolfières et de ballons.
- **Fête de l'eau** : les 05-06/09, un week-end rythmé par des animations aquatiques, dont la désormais très attendue grande parade nocturne lumineuse sur la Moselle.

Metz Plage

Metz riviera

ÉVASION, DÉTENTE, BAINADES, ACTIVITÉS VARIÉES, ANIMATIONS, GUINGUETTE : C'EST L'ÉTÉ, VOUS ÊTES BIEN, VOUS ÊTES À METZ PLAGE !

Voici le déroulement de votre journée type pendant les vacances : vous vous préparez pour aller à la plage, y accédez facilement quel que soit votre mode de déplacement, et installez vos affaires sur le sable. Vous vous baignez sous la surveillance des maîtres-nageurs, alternez bronzette et pause ombragée, participez à des activités organisées sur place, et allez faire un saut dans la piscine à proximité immédiate. Puis vous décidez de prendre l'apéritif au bord de l'eau et de vous restaurer dans une bonne ambiance musicale en admirant un beau coucher de soleil. Vous prolongez la soirée en sirotant un cocktail au rythme d'un DJ set. Cette journée idéale ne se passe pas à Cannes, ni à Collioure, ni à Biarritz, ni même sur le littoral... Elle a lieu au Plan d'eau, sur le site de Metz Plage ! Inutile donc de quitter la ville cet été et de vous farcir les bouchons pour vous rendre dans une station balnéaire. Avec Metz Plage, c'est la station balnéaire qui vient à vous.

JOURNÉES À LA PLAGE

Les 360 tonnes de sable fin et la végétation estivale plantent le décor. Metz Plage métamorphose le Plan d'eau, qui prend des allures de Côte d'Azur. Élément central, la **baignade naturelle surveillée**, dont la **qualité de l'eau est testée régulièrement**. D'un côté, terrains de sport ensablés, plateforme aqualudique, piscine, bac à sable, trampoline, et le « Coin des p'tits bouts », espace doux et sécurisé pensé pour les enfants de 0 à 3 ans, avec ses jeux en bois, son tapis d'éveil, ses ateliers sensoriels, à l'ombre des arbres. De l'autre,



Avec sa baignade naturelle et ses animations, Metz Plage, votre station balnéaire gratuite, ne vous fera pas regretter d'être à Metz cet été.



espace d'animations, ludothèque, terrains de mölky et de pétanque, aquapark sur l'eau et guinguette sur le rivage. Nouveauté, l'installation d'un terrain de basket 3x3 vient enrichir l'offre sportive.

Jusqu'au 16 août, chaque jour de 11 h à 20 h, Metz Plage offre gratuitement des distractions en cascade, avec un **programme riche et diversifié d'activités ludiques, sportives et culturelles**, par exemple : beach-volley, beach-soccer, cross training, tir à l'arc, balade à vélo, accrobranche, yoga, zumba, capoeira, parties d'échecs, atelier artistique, etc., nous en passons et des meilleures. En tout, une quarantaine d'associations œuvrent pour que les plagistes n'ayant pas opté pour le farniente ne puissent jamais s'ennuyer. Il y en a pour tous les publics, avec une attention pour les seniors qui profitent d'activités intergénérationnelles ou d'ateliers sur le bien vieillir grâce à la contribution du Centre communal d'action sociale (CCAS).

SOIRÉES À LA GUINGUETTE

La fin d'après-midi approche, et comme pour toute bonne journée à la plage, l'envie de prolonger se fait sentir. On reste sur place, **rendez-vous à la Guinguette rouge sur la pointe Hildegarde**. Pour vos soirées d'été, elle est **ouverte tous les jours jusqu'au 16 août, de 18 h à minuit**. Dans une nouvelle scénographie et un confort amélioré, elle sert une proposition de restauration étoffée, encore plus gourmande (flammekeuches, burgers, salades fraîches, planches de charcuterie et fromages, etc.). On y boit bières, cocktails et verres de vin avec modération, ou on s'en tient à de bons softs, qu'importe, l'ambiance estivale monte au gré du **programme musical**. **Des animations sont prévues tous les soirs**, notamment des blind-tests, karaokés, concerts, DJ sets, et des soirées festives disco, gipsy, afro-funk, italienne, blues-rock, etc. Et pour rester sportif, rien de tel qu'une bonne partie de **pétanque** !



ACCESSIBILITÉ, ÉQUIPEMENTS ET BAINNADE PROLONGÉE

Évènement populaire et familial, Metz Plage est ouvert à tous. **L'accessibilité du site, notamment pour les personnes fragiles et à mobilité réduite, a été renforcée**. On vient de préférence en bus, à vélo, à pied, et si l'on prend la voiture, on se gare au parking République, où un tarif spécial de 3 euros la journée est appliqué, en ayant fait valider son ticket de stationnement au chalet d'accueil de Metz Plage.

L'opération poursuit ses **démarches en faveur du développement durable**, avec des actions de sensibilisation et des ateliers pédagogiques. Le site est labélisé « Développement durable, le sport s'engage » (tri des déchets, gestion responsable de l'eau et de l'énergie), « Handiplage », et « Plage sans tabac ».

Des équipements sont mis à la disposition des plagistes : prêt de matériel de plage et sportif, casiers sécurisés pour effets personnels, douches, sanitaires, cabines pour se changer, tunnel de brumisation pour se rafraîchir, parking vélos et trottinettes, etc.

À noter cette année, la **prolongation de la baignade naturelle qui sera remise en service après Metz Plage les week-ends des 22 et 23 août et des 5 et 6 septembre**. En s'adaptant aux fortes chaleurs qui se multiplient, la municipalité a la volonté, à terme, d'ouvrir la baignade plus tôt dans la saison et de la fermer plus tard, pour se baigner les week-ends dès le mois de mai et par la suite en septembre. Cool !

📍 Informations et programmes sur metz.fr, actualités sur Facebook et Instagram (@MetzPlage).

Quelques temps forts

- Du 20 au 24 juillet : **journées développement durable** autour des économies d'énergie, des écogestes, de « l'upcycling », du tri des déchets, du cycle de l'eau, de la propreté urbaine, etc.
- 30 juillet : **rencontre avec les sapeurs-pompiers de la Moselle (SDIS 57)** et découverte de leurs différentes spécialités.
- 5 août : **cinéma en plein air**, *En fanfare* d'Emmanuel Courcol (sous-titrage pour les sourds et malentendants et audiodescription).
- Du 10 au 14 août : **journées bien-être** (yoga, qi gong, sophrologie, méditation, automassage, etc.).
- 8 août : **olympiades interquartiers**.
- 13 août : **journée inclusive**.

Festival Constellations

Metz revêt ses habits de lumière

LE FESTIVAL CONSTELLATIONS DE METZ CÉLÈBRE UNE DÉCENNIE DE RENCONTRES ENTRE LE RICHE PATRIMOINE DE NOTRE CITÉ TRIMILLÉNAIRE ET LA CRÉATION CONTEMPORAINE, POUR OFFRIR UN REGARD TOUJOURS NOUVEAU SUR LA VILLE.

Presque 10 ans déjà... 10 ans que le festival Constellations de Metz transforme la ville le temps de l'été; 10 ans d'un festival qui, loin de s'essouffler, ne cesse de se renouveler. Il est devenu le **rendez-vous incontournable qui rythme la vie culturelle de notre territoire, et l'un des moteurs du tourisme estival dans notre ville.**

CONSTELLATIONS, DE NUIT COMME DE JOUR

Après les Nuits de Constellations à Bliida lors du week-end d'ouverture fin juin, où la tête d'affiche Cassius a remis au goût du jour pour les plus jeunes l'histoire de la musique électronique courant « French touch », le festival se poursuit. **Jusqu'au 5 septembre**, il invite 45 artistes, dont 15 internationaux, expose 24 œuvres, 15 créations, dans plus de 15 lieux, à travers des explorations artistiques mêlant différentes formes d'art.

La nuit, les **jeudis, vendredis et samedis, les arts numériques subliment le patrimoine architectural.** Le programme nocturne, sur le thème des « Data-scapes » (terme hybride associant la donnée, « data », et le paysage, « scape »), entendus comme les nouveaux paysages du numérique, distribue **mappings, installations audiovisuelles immersives et scénographies interactives**, sur la cathédrale Saint-Étienne, à



© Luc Berteau

Au jardin d'Amour derrière le Temple Neuf, *Prismatica* est un palais des glaces contemporain, un labyrinthe hypnotique dans lequel les visiteurs peuvent interagir avec ses prismes colorés.

l'hôtel de région, au jardin Fabert, au jardin d'Amour, au musée de la Cour d'Or et à l'église des Trinitaires. Partir à la rencontre de cette dizaine d'œuvres c'est pénétrer dans un laboratoire d'expériences esthétiques et philosophiques, à la croisée de l'art, de la poésie, de la science et du rêve. Le parcours les reliant l'une à l'autre est cette année plus concentré, pour l'effectuer en une soirée tout en flânant. Reste une **nouvelle lecture de l'architecture de la ville, où le numérique devient matière vivante, matière à sculpter.**

Le jour, l'art urbain réinvente l'espace public, qui devient un moyen d'expression mêlant art, design et industrie. Le programme diurne, composé d'une douzaine d'œuvres, sur le thème de la « Géopoétique de la tendresse », dis-sémine ses **fresques, installations, dessins, graphismes, son jardin éphémère et son exposition photographique aux 4 coins de la ville. L'expression artistique s'invite même sur de nouveaux supports : les plaques d'égout !** On sait que non loin de Metz, la fonderie de Pont-à-Mousson, associée à Saint-Gobain, a conquis le monde entier avec ses tampons de chaussée... Une façon de découvrir le patrimoine local de manière inédite et singulière, en retrouvant quels monuments de Metz sont gravés sur les plaques.

UN FESTIVAL TOUJOURS PLUS INCLUSIF

Constellations contribue à l'attractivité culturelle de Metz et rend la culture possible à tous. Entièrement gratuit, il est résolument inclusif, grâce notamment au partenariat avec le Centre communal d'action sociale (CCAS) de la Ville de Metz.

L'ensemble des sites investis par le festival est accessible aux personnes à mobilité réduite.

Pour les personnes sourdes et malentendantes, des visites guidées sont organisées gratuitement avec interprète en langues des signes et médiateurs (inscription à l'adresse constellations@mairie-metz.fr).

L'équipe de médiation du festival est formée par l'association Souffleurs de sens, pour accompagner les personnes aveugles et malvoyantes en leur décrivant les œuvres au creux de l'oreille.

Les mappings sur la cathédrale peuvent être suivis en audiodescription grâce à des casques, dispositif mis en œuvre en collaboration avec l'association UniversJo. Des ateliers d'Éducation artistique et culturelle (EAC), Metz étant labélisée « ville 100 % EAC », sont programmés avec des artistes à destination des scolaires, pour favoriser l'éveil artistique, mais aussi des seniors et des personnes handicapées.

Un livret de présentation Facile à lire et à comprendre (FALC) est diffusé auprès des structures d'accompagnement des personnes en situation de handicap, d'aide sociale et d'insertion.

Enfin, un livret jeune public permet de faire découvrir l'art contemporain aux plus petits, de manière ludique et pédagogique.

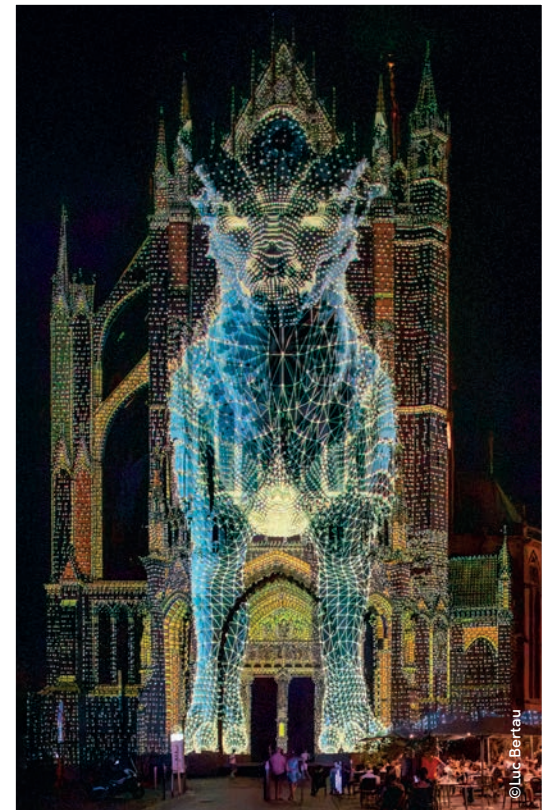
Avec le festival Constellations, depuis 10 ans Metz fait briller son patrimoine autant que les étoiles!

- ③ Points d'information à la station Constellations et à l'agence Inspire Metz – Office de tourisme place d'Armes, à la Porte des Allemands et au chalet place de la Comédie. Informations, jours et horaires du festival, sur constellations-metz.fr. Actualités sur les pages Facebook et Instagram de Constellations.

Mappings sur la cathédrale

Tenez-vous bien, cette année ce n'est pas 1, ce ne sont pas 2, ce ne sont pas 3, mais bien 6 mappings qui sont projetés sur la façade occidentale de la cathédrale Saint-Étienne. Une rétrospective constituée de 6 des plus belles réalisations du festival, recomposées et rééditées pour l'occasion, pour replonger dans son histoire depuis son origine.

Avec bien évidemment *Lux Anima*, le tout premier mapping sur la cathédrale, l'œuvre grandiose de Yann Nguema du groupe EZ3kiel, accompagnée de leur musique somptueuse. Vous allez à nouveau voir surgir notre emblème légendaire, le Graouilly, de la lanterne du Bon Dieu! Le cadeau d'anniversaire de cette 10^e édition de Constellations.



© Luc Bertain



© Luc Bertain

L'installation *Frame Perspective* à l'église des Trinitaires nous conduit de la terre au ciel par un jeu de miroir.

Fêtes de la Mirabelle

Bouquet de l'été

LES 2 DERNIERS WEEK-ENDS D'AOÛT, À L'ESPLANADE ET AU PLAN D'EAU, METZ CÉLÈBRE SON FRUIT EMBLÉMATIQUE DURANT 5 JOURS DE FESTIVITÉS, MARQUÉS PAR UN FEU D'ARTIFICE ET COURONNÉS PAR UNE GRANDE PARADE NAUTIQUE.

Du 21 au 23 août à l'Esplanade et les 29 et 30 août au Plan d'eau, c'est une quarantaine de rendez-vous qui vous attend pour profiter de la fin des vacances d'été dans l'ambiance joyeuse et conviviale des Fêtes de la Mirabelle.

MARCHÉ DES SAVEURS ET GINGUETTE ANIMÉE À L'ESPLANADE

Les festivités débutent en perpétuant la tradition, avec le **couronnement de la Reine de la Mirabelle**, le 21 août à 20 h 30 à l'Arsenal Jean-Marie Rausch. Lors de la cérémonie (signée en LSF et retransmise en direct sur les réseaux sociaux), sur le thème de l'artisanat et des savoir-faire d'exception au féminin, les portraits des **7 prétendantes**, tournés dans des ateliers de Metz et des environs, mettent en avant aussi bien la personnalité des candidates que les artisans locaux. La culture générale, l'éloquence, l'élégance, mais aussi la connaissance de Metz, les valeurs et l'engagement sont les critères du jury, comprenant des habitants, pour élire

celle qui deviendra ambassadrice de la Ville de Metz pendant un an. Elle ira à la rencontre des Messins, commerçants, associations, apporter joie et réconfort dans les hôpitaux et les maisons de retraite, et participera à l'animation des grandes manifestations dans la ville.

Sur l'Esplanade du 21 au 23 août, le 1^{er} week-end des réjouissances est rythmé d'un côté par le **Marché des saveurs et des arts** (ouvert de 10 h à 19 h), ses 80 stands de mets et produits d'artisanat régionaux, et son espace littérature et art; de l'autre par la **Ginguette animée** (ouverte de 11 h à minuit), ses espaces de restauration, de détente et de jeux. Au beau milieu, des **fanfares**, de la batucada, des **machines déambulatoires**, un **manège** et ses pirates d'opérette, ainsi que d'autres **tours artistiques**, animent les journées. Les **spectacles** s'enchaînent: chants polyphoniques le 21 août à 18 h 30 (précédés d'un atelier chant et percussions à 14 h 30 au Cap, inscription le jour même jusqu'à 13 h 30 au chalet d'accueil), bal déambulatoire participatif à 20 h 45

pour chanter ses hits préférés sur scène, et **concert pop-rock** de Vernis rouge à 22 h.

Le lendemain 22 août, scènes humoristiques des **Mirabelles du rire** avec Julien Strelzyk et ses invités à 17 h, **concerts rap** de SLS à 18 h 30 et indie pop électro tropicale de Toukan Toukän à 20 h 30, et **DJ set** de Pim, entre house, disco et techno, à 22 h.

Le 23 août, spectacles de **marionnettes** à 13 h et 14 h 30, **concours de la tarte à la mirabelle originale** organisé par le Syndicat des boulangers de Metz et environs (réservé aux professionnels) et sa dégustation publique à 15 h 30, **détente musicale** sur transats à 17 h, **concerts pop** d'Aoraki à 18 h 30 et reggae avec Marcus Gad à 20 h 30.





FEU D'ARTIFICE, CONCERTS ET PARADE NAUTIQUE AU PLAN D'EAU

Au Plan d'eau les 29 et 30 août, le 2^e week-end des Fêtes de la Mirabelle vous promet son **Grand soir**. Il commence le samedi à 17 h 30 avec le **DJ set** de Marina Trench, suivi du **concert** salsa-cumbia-reggaeton de Sr. Tumbao à 19 h 30, et de la **tête d'affiche du programme**, Benjamin Biolay, à 20 h 45. De quoi s'ambiancer avant le **feu d'artifice** et sa «**Symphonie brésilienne**» à 22 h 30.

Le lendemain dimanche 30 août, à partir de 13 h, une **mini-Guinguette animée** prend place, avec ses stands du terroir et ses food trucks, tandis que le **Graouilly** rôde dans les parages... À 13 h et 14 h 30, les **marionnettes** reviennent à proximité du port de plaisance, leurs spectacles étant suivis d'un atelier de manipulation. À 15 h, l'amitié franco-allemande et le territoire transfrontalier sont mis à l'honneur, avec une **représentation de l'harmonie municipale de Sarrebruck**, suivie de sa **consœur de Metz** à 18 h.

Entre-temps, sur la Moselle à 16 h 30, 200 bénévoles voguent sur 15 dragon-boats, 30 kayaks, 10 bateaux à moteur, embarcations

décorées et fleuries par les associations messines, composant la **grande parade nautique**, cette année sur le thème de l'Amazonie.

Pour des festivités encore plus belles, les **Fêtes de la Mirabelle** sont un rendez-vous **écoresponsable**, labélisé «**écomanifestation**». On y sensibilise le public aux écogestes, on redistribue les produits non consommés à des associations solidaires. On aborde aussi la question du handicap dans des stands pédagogiques. **L'accessibilité est renforcée** par des aménagements adaptés, avec le soutien du CCAS. À noter la présence de médiateurs formés à l'accompagnement des personnes aux besoins spéciaux, et la mise en œuvre du dispositif «**Demandez Angela**» à l'Esplanade pour **lutter contre le harcèlement**.

Au lendemain des fêtes, après la rentrée, du **3 au 6 septembre au Plan d'eau**, les **Montgolfiades** vous font vivre des instants magiques, en tournant les regards vers les cieux richement colorés de montgolfières et de ballons.

📍 Informations et programme détaillé sur metz.fr

Fruit d'or sous toutes ses formes, concours de la tarte à la mirabelle, couronnement de la Reine, feu d'artifice, grande parade nautique: tous les ingrédients réunis pour perpétuer la tradition des Fêtes de la Mirabelle.



FÊTE NATIONALE

DU 14 JUILLET

Les réjouissances débutent dès le 13 juillet à partir de 14h, avec une **exposition de matériel et véhicules militaires** rue Winston Churchill. Elles se poursuivent à 17h 10, par une **prise d'armes** sur la place de la République. Puis à 18 h 15, le **défilé des troupes à pied** avenue Ney est précédé d'un **défilé aérien**.

Le lendemain 14 juillet, l'**harmonie municipale** se produit dans la cour du marché couvert à 18 h 30, pour la dernière étape de ses « Concerts sur places ».

Le soir à 22 h 15, pour clore le festival international du spectacle à ciel ouvert Hop Hop Hop, un **grand numéro aérien**, « **ADN, Odysée verticale** » de la compagnie Transe Express, a lieu place de la République. Cet opéra électro donne à voir les défis collectifs et épreuves individuelles d'**une vingtaine d'acrobates sur une structure lumineuse monumentale de 44 mètres de haut**. Une chorégraphie verticale mêlant prouesses de la grimpe, danse et arts du cirque, à vous donner le vertige !

Et pour jouer les prolongations, la soirée continue avec un **DJ set** au même endroit.



©Sebastien-Marcovici



CINÉMA EN PLEIN AIR

Cet été, la Ligue de l'enseignement – Fédération des œuvres laïques de la Moselle et la Ville de Metz vous donnent **rendez-vous les mercredis à la tombée de la nuit pour des séances de cinéma en plein air dans différents quartiers de la ville**. En cas de mauvais temps, des replis sont prévus le jour même, ou des reports le lendemain.

Dans tous les cas, c'est **gratuit** !

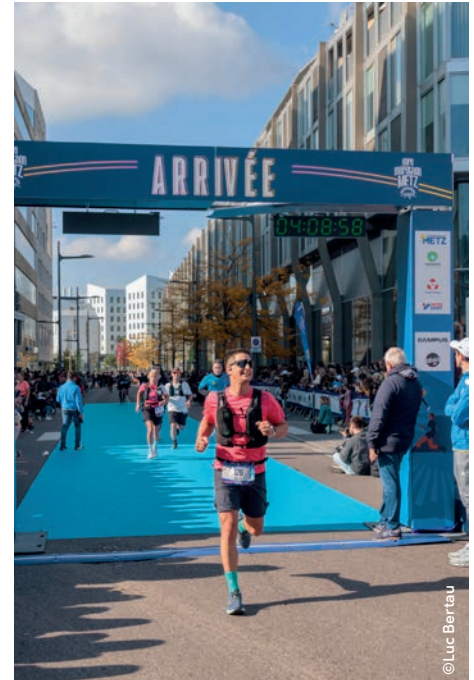
- **Le 8 juillet à 22 h 30**, dans le « triangle nord » du Centre Pompidou-Metz, *Les Quatre Cents Coups* de François Truffaut.
- **Le 15 juillet à 22 h**, au city stade à l'arrière de la BAM à Borny, *L'amour, c'est surcoté* de Mourad Winter (sous-titrage pour les sourds et malentendants et audiodescription).
- **Le 22 juillet à 22 h**, au square Théophile Dedun du Sablon, *Le Procès du chien* de Lætitia Doch (sous-titrage pour les sourds et malentendants et audiodescription).
- **Le 5 août à 21 h 30**, au Plan d'eau promenade Hildegarde, *En fanfare* d'Emmanuel Courcol (sous-titrage pour les sourds et malentendants et audiodescription).
- **Le 12 août à 21 h 30**, au parc Marthe Cohn à côté du centre socioculturel de Vallières, *Amélie et la Métaphysique des tubes* de Mailys Vallade et Liane-Cho Han (sous-titrage pour les sourds et malentendants et audiodescription).
- **Le 19 août à 21 h 30**, au city stade à côté du centre Georges Lacour à la Patrotte Metz-Nord, *Flow* de Gints Zilbalodis.
- **Le 19 septembre à 20 h 30**, au square du Luxembourg, *Stand by me* de Rob Reiner.

TERRES DE JIM

La manifestation s'était tenue en 2015 sur la base aérienne de Frescaty. Elle revient pour sa 12^e édition les 11, 12 et 13 septembre à Magny. Les Terres de Jim sont la plus grande fête agricole en plein air d'Europe. Portée par le syndicat des Jeunes agriculteurs, notamment ceux de Moselle, elle reprend place au cœur de l'Euro-Métropole de Metz, dont le territoire est couvert par 40% de terres agricoles.

Durant 3 jours, les Terres de Jim dessinent un trait d'union entre agriculteurs et grand public. Elles offrent une immersion dans les savoir-faire et innovations du monde agricole, mettent en lumière ses acteurs, pour partager leur passion et découvrir leurs métiers. Un évènement convivial et pédagogique qui promeut l'agriculture régionale, à laquelle les Français sont particulièrement attachés. Les quelque 100 000 visiteurs attendus vont profiter de nombreuses animations pour tous (compétitions, notamment la finale nationale des labours, démonstrations, jeux, etc.), des stands et des soirées festives.

📍 Informations sur lesterresdejim.com



EURO MARATHON METZ

Préparez-vous pour le grand rendez-vous sportif de l'automne : la nouvelle édition de l'Euro Marathon Metz ! Du 9 au 11 octobre, coureurs amateurs, athlètes confirmés et simples spectateurs sont conviés à cette manifestation populaire, qui a regroupé plus de 9 000 participants l'an dernier. Plusieurs formats de course sont ouverts à tous les âges : marathon, marathon relais en duo ou en quatuor, 10 km et courses pour les enfants, et une nouveauté : un semi-marathon. De nombreuses animations pour tous sont programmées. Ne manquez pas cette grande fête du sport à Metz !

📍 Inscription sur marathon-eurometropolemetz.eu. Actualités de l'évènement à suivre sur les pages Facebook et Instagram de l'Euro Marathon Metz.

BALADE DE LA PRÉPONTOISE

Tout au long du mois de septembre, les associations et le conseil de quartier de Devant-les-Ponts organisent les festivités de l'Automne prépontois. Il est couronné par la traditionnelle balade familiale de la Prépontoise, qui aura lieu cette année dimanche 27 septembre à partir de 14h 30.

2 parcours sont proposés : l'un de 6,5 km et l'autre de 2 km. Depuis le parc du Sansonnet, les marcheurs empruntent rues, chemins, sentiers, bois et vergers du quartier, en passant par ses hauteurs avec leurs points de vue remarquables, et en profitant de son environnement bucolique.

La mairie du quartier recherche des bénévoles pour encadrer les marcheurs et donner un coup de main lors du montage et du démontage du village d'animations. Si vous disposez d'un peu de temps libre, votre engagement est essentiel pour faire de cet évènement un succès partagé par tous.

📍 Pour participer à cette journée, contacter la mairie de quartier de Devant-les-Ponts - Quatre Bornes, 15 chemin sous les Vignes, à l'adresse fsage@mairie-metz.fr ou au 03 87 68 25 92.



UN AVENIR À METZ (RN-UDR)

Bâtir l'avenir de Metz, avec exigence et confiance

Notre philosophie

Depuis mars 2026, vos élus RN et UDR servent Metz avec un travail intelligent et responsable, veillant sur chaque euro dépensé par une exigence inédite et un travail d'enquête de fond.

Nos votes

Nous avons alerté sur les nuisances de certains mariages, soucieux de la tranquillité et de la sécurité de tous; combattu la hausse de la taxe sur la publicité extérieure (TLPE) qui affecte nos commerçants; voté le contrat local de santé pour votre bien-être, ainsi que des crédits aux associations, notamment de protection animale.

Nos chantiers

Dans les prochains mois, par les moyens et méthodes que vous découvrirez, nous porterons plusieurs projets indispensables à Metz: une Université de Lorraine rééquilibrée vers Metz, une faculté de médecine, une école vétérinaire et des plans contre la fermeture de nos commerces.

Notre seule volonté est de vous aider: écrivez-nous! Interpellez-nous! Faites-nous remonter vos doléances, sur nos réseaux sociaux comme par courriel! Car nous concevons la politique dans ce qu'elle a de plus noble: une écoute constante, une exigence sans relâche.

Vive Metz et vive la France!



Étienne Anstett, Marie-Claude Voinçon, Victor Chomard,

Josyane Comte, Tom Colinet



UNION DE LA GAUCHE ET DES ÉCOLOGISTES POUR METZ

Face à la canicule, Metz doit accélérer!

Comme toute la population française, les Messin-es souffrent de la canicule trop précoce qui s'abat sur notre pays et notamment les plus vulnérables: enfants, personnes âgées, personnes malades, sans-abri et mal-logé-es. La collectivité ne peut pas tout, face à un État qui réduit drastiquement les budgets (et notamment le Fonds Vert) mais doit tout faire pour adapter, protéger et lutter contre le dérèglement climatique. Car ce que nous vivons là sera notre quotidien des prochains printemps et étés. Nous appelons à des investissements massifs et accélérés sur le sujet: rénovation des écoles, des logements, végétalisation et sur la mise en place de mesures d'adaptation d'urgence, en concertation avec toutes les personnes directement concernées: dans les écoles, les services d'hébergement d'urgence... Nous appelons le Maire à faire de ce sujet une priorité absolue, dans ces choix budgétaires et dans ses exigences face au désengagement de l'État. C'est ce que nous défendons, pour une réponse à la hauteur du moment que nous vivons, dans la justice sociale et écologique.

Charlotte Leduc, Jérémy Roques, Barbara Bernardi, Jean-François Secondé



RASSEMBLEMENT DE LA GAUCHE SOCIALE, ÉCOLOGISTE ET RÉPUBLICAINE

Pour mieux vivre ensemble: faire de l'été un temps de fraternité

Ce mois de juin a été marqué par une succession de drames qui ont profondément ému notre pays. Dans une société traversée par les tensions, notre responsabilité collective est de recréer des espaces de rencontre et de partage.

Faire de l'été un temps de fraternité, c'est refuser que certains soient privés de ces moments parce qu'ils n'ont pas les moyens de partir en vacances. C'est faire en sorte que chacun puisse accéder à des activités, des lieux de détente et des événements culturels qui rassemblent.

À Metz, les piscines et les accueils de loisirs doivent demeurer accessibles grâce à des tarifs solidaires et à une offre d'animations ambitieuse. Metz Plage, rendez-vous populaire, et Constellations, événement culturel majeur, doivent être des espaces privilégiés aux familles qui ne peuvent s'évader durant l'été.

Cette exigence de fraternité guide notre engagement. Dès la rentrée, nous continuerons à défendre avec détermination les services publics de proximité, le soutien à nos écoles et à nos associations et l'adaptation de notre ville aux défis de la transition écologique.

À tous, nous souhaitons un bel été, un été de fraternité.

Bertrand Mertz, Patricia Sallusti, Simon Riffault, Stéphanie Siebert



J'AIME METZ

Metz, une ville plus verte, plus propre et plus sûre !

Depuis 2020, nous agissons dans le seul intérêt des Messines et des Messins.

Devant les faibles marges financières dont nous disposons, nous avons fait le nécessaire et non le somptuaire.

Les engagements pris par la majorité de l'époque n'étaient pas financés et nous en avons subi les conséquences.

Les projets nouveaux ont été rares et nous avons priorisé les projets qui répondaient à vos attentes.

Après avoir mis à niveau notre éclairage public, qui était hors d'âge, rénové nos bâtiments, nous avons consacré les 20% de marges restantes pour ce qui était indispensable :

- La sécurité, avec la présence de notre police municipale 24h/24 et 7 j/7, la création d'une brigade canine ou encore la promesse tenue d'atteindre les 1 000 flux en 2026.

- L'amélioration du cadre de vie, avec le titre de l'une des villes les plus propres de France, la multiplication par dix des plantations d'arbres, le réenchantement du centre-ville avec la requalification de la rue Serpenoise, de la place de la Chèvre ou encore la végétalisation de 70% des cours d'école.

- Faire de Metz une ville pour tous et qui protège, avec la mise en place de la gratuité des fournitures scolaires et également l'obtention de la plus haute distinction, le label « Ville amie des aînés » Platine.

Dans un contexte difficile, marqué par la hausse des prix, les inquiétudes sur le pouvoir d'achat et les incertitudes économiques, notre priorité est restée la même : améliorer concrètement la vie des Messines et des Messins. Partout dans la ville, les résultats sont visibles.

Dans nos écoles, nous poursuivons la rénovation des bâtiments, modernisons les équipements et finançons désormais les fournitures scolaires afin de soulager le budget des familles.

Dans nos quartiers, nous plantons davantage d'arbres, créons de nouveaux espaces verts et poursuivons la transformation de la ville pour mieux répondre aux défis climatiques.

Pour votre sécurité, nous renforcerons les effectifs de la police municipale et développerons la vidéoprotection en fonction de nos perspectives financières. Parce que chacun doit pouvoir vivre, travailler et se déplacer sereinement dans sa ville.

Nous investissons également dans les équipements sportifs, les espaces publics, la culture et les lieux de vie qui font de Metz une ville dynamique et attractive.

Mais derrière ces grands objectifs, il y a surtout des réalités très concrètes : des rues mieux entretenues, des écoles rénovées, des équipements modernisés, des espaces publics embellis et des services renforcés.

Nous savons que les habitants attendent avant tout des résultats. C'est pourquoi nous privilégions les réalisations aux promesses.

Chaque euro investi doit être utile. Chaque projet doit améliorer la vie quotidienne. Chaque décision doit préparer l'avenir.

C'est ainsi que nous construisons une ville capable d'accueillir de nouvelles familles, d'offrir des perspectives aux jeunes générations et de préserver la qualité de vie qui fait la force et l'identité de Metz.

Notre majorité municipale reste pleinement mobilisée pour poursuivre cette transformation.

Parce qu'au-delà des discours, ce sont les actions qui comptent.



Nathalie Colin-Oesterlé,

Présidente du groupe J'aime Metz

Béatrice Agamennone,

Vice-présidente du groupe J'aime Metz

Julien Husson, Rachel Burgy, Philippe Brunella, Anne Daussan-Weizman, Guillaume Godey, Anne Stémar, Éric Lucas, Paola Zanetti, Timothée Bohr, Jacqueline Schneider, Yves Decker, Isabelle Lux, Ferit Burhan, Martine Nicolas, Blaise Taffner, Doan Tran, Henri Malassé, Catherine Gervaise, Mammam Mehalil, Gertrude Ngo Kaldjop, Marc Sciamanna, Emmanuel Lebeau, Éric Fizon, Anne Fritsch-Renard, Jérémy Aloi, Anaël Mayer, Ayhan Avcı, Chanthly Ho, Jérémy Bosco, Corinne Friot, Attila Sapci, Nicole Faessel, Laurence Thill, Pierre-Henri Grandidier, Dalila Reddani, Hassan Laraki, Kenza Kehli, Sébastien Gury, Nawelle Haboudane



Recrutement d'ATPM

En renfort pour la sécurité

VOUS SOUHAITEZ EXERCER UNE ACTIVITÉ COMPLÉMENTAIRE, EN ÉTANT UTILE À LA COLLECTIVITÉ AU SERVICE DE VOS CONCITOYENS : DEVEZ-VOUS ATPM ET INTÉGREZ LES EFFECTIFS DE LA POLICE MUNICIPALE.

Les Assistants temporaires de police municipale (ATPM) sont recrutés par certaines communes touristiques pour **renforcer les effectifs de leur police municipale** lors des périodes de forte affluence saisonnière. Metz est elle-même classée station de tourisme. Son attractivité et son dynamisme l'amènent à avoir recours à ces agents réservistes toute l'année.

La Ville de Metz emploie actuellement une cinquantaine d'ATPM. Elle lance une campagne de recrutement, avec l'ambition de doubler ce contingent d'ici à la fin 2026.

CANDIDATURE, FORMATION, RÉMUNÉRATION

Tous les citoyens majeurs peuvent postuler, notamment les jeunes, étudiants, mais aussi les retraités, ou encore les fonctionnaires territoriaux (à la condition qu'ils travaillent dans une autre collectivité). **Il suffit de transmettre un CV et une lettre de motivation.** Les candidats présélectionnés exposent leurs motivations devant un jury de recrutement. Ceux retenus bénéficient d'une **formation de 3 jours**, sur l'environnement territorial, la déontologie et la légitime défense. Metz est la seule ville de France à dispenser cette formation, rémunérée à raison de 3 vacations de 8 h. Elle est sanctionnée par un examen pour vérifier la bonne acquisition des connaissances. Suivent l'agrément du procureur de la République, après vérification du **casier judiciaire qui se doit d'être vierge**, l'agrément du préfet sur l'honorabilité du candidat et la prestation de serment au tribunal judiciaire de Metz.



Les ATPM assistent les policiers municipaux sur le terrain, dans leurs missions de prévention, de dissuasion et de sécurisation.

Les ATPM viennent renforcer les policiers municipaux sur une durée d'un à plusieurs jours par mois, en fonction de leur disponibilité et des besoins effectifs du service.

Cette activité est rémunérée à hauteur du Smic, majoré lorsqu'elle est effectuée la nuit (+ 100 %) ou les week-ends et jours fériés (+ 65 %), permettant d'assurer un **revenu complémentaire**.

Leur équipement est fourni : uniforme, gilet pare-balles, menottes et radio pour communiquer avec le poste de commandement. Les ATPM ne sont pas habilités au port d'armes.

MISSIONS PRÉVENTIVES DE PROXIMITÉ

Le rôle des ATPM est d'assister les policiers municipaux en apportant un soutien appréciable pour des **missions de prévention et de dissuasion** : îlotage, surveillance de la voie publique, information et orientation du public, et notamment **sécurisation des manifestations et grands événements** (Marché de Noël, Festival Constellations, Fêtes de la Mirabelle, Marathon, etc.).

Les ATPM confortent la présence de la police municipale sur le terrain et soutiennent son action, en renforçant la sécurité et la tranquillité des habitants et des touristes. Une noble tâche, qui parfois crée des vocations !

③ Pour postuler, envoyer un CV et une lettre de motivation à tranquillitepublique@mairie-metz.fr ou à l'hôtel de police municipal, 57/59 rue Chambière 57 000 Metz.

Les élus à votre écoute

- i** Prenez rendez-vous:
 - directement au guichet de votre mairie de quartier
 - sur metz.fr
 - par téléphone, en appelant Allo Mairie au 0800 891 891, appel et service gratuits

Prendre rendez-vous

→ Pour vos démarches d'état civil et les formalités administratives, prenez rendez-vous sur metz.fr/demarches/contacter.php



→ Mariage, Pacs, naissance, changement de nom: 03 87 55 56 28

Contacts utiles

URGENCES

- Pompiers : 18
- Police secours : 17
- Samu : 15
- N° d'urgence européen : 112
- Hébergement d'urgence : 115
- Médigarde : 0 820 33 20 20 (numéro indigo 0,12 euro/minute)

MÉDIATEUR MUNICIPAL

Hôtel de ville, 1 place d'Armes
mediateurmunicipal@mairie-metz.fr
 0800 891 891 (appel et service gratuits)

CCAS DE LA VILLE DE METZ

24 rue du Wad-Billy

RELAIS PETITE ENFANCE

57 boulevard d'Alsace

POINTS D'ACCÈS AUX DROITS ET CONCILIATEUR DE JUSTICE

- Pôle des Lauriers, 3 bis rue d'Anjou
- Conseil départemental de l'accès au droit, 3 rue Haute-Pierre

Police municipale et objets trouvés

03 87 55 84 84

- 24 h/24 - 365 j/an
- 57 rue Chambière

Vos mairies de quartier

BELLECROIX / LES BORDES

- 13 rue de Toulouse
- lundi-mercredi : 8 h-12 h, 13 h-17 h
jeudi : 11 h-19 h
vendredi : 8 h-12 h

03 87 55 59 03

- Élus: M. Bohr (Bellecroix), M. Avci (Les Bordes)

BORN Y

- 11 rue de Pange
- lundi-jeudi : 8 h-12 h, 13 h-17 h
vendredi : 8 h-12 h

03 87 55 59 05

- Élus: M. Mehalil, M^{me} Ngo Kaldjop

CENTRE-VILLE

- Hôtel de ville
1 place d'Armes - J.-F. Blondel
- lundi-vendredi : 8 h-12 h, 13 h-17 h
- Élus: M. Taffner (Hypercentre), M^{me} Burgy, M^{me} Fritsch-Renard (Les Isles), M^{me} Nicolas (Outre-Seille), M^{me} Tran (Fort-Moselle)

DEVANT-LES-PONTS / QUATRE BORNES

- 15 chemin sous les Vignes
- lundi-jeudi : 8 h-12 h, 13 h-17 h
vendredi : 8 h-12 h

03 87 55 59 26

- Élu: M^{me} Schneider

GRANGE-AUX-BOIS / GRIGY / TECHNOPOLE

- 5 rue du Cuvion
- lundi-jeudi : 8 h-12 h, 13 h-17 h
vendredi : 8 h-12 h

03 87 55 59 10

- Élus: M^{me} Lux (Grange-aux-Bois), M. Brunella (Grigy), M. Laraki (Technopôle)

LA PATROTTE / METZ-NORD

- 76 avenue de Thionville
- lundi-jeudi : 8 h-12 h, 13 h-17 h
vendredi : 8 h-12 h

03 87 55 59 02

- Élu: M. Burhan

MAGNY

- 14 rue Jean d'Apremont
- lundi-jeudi : 8 h-12 h, 13 h-17 h
vendredi : 8 h-12 h

03 87 55 59 40

- Élu: M^{me} Stémart

MAIRIE GARE ANNEXE

- Dans la galerie centrale
- lundi-jeudi : 11 h-15 h, 15 h 30-19 h
vendredi : 8 h-12 h

- Élu: M. Decker

PLANTIÈRES / QUEULEU / COTEAUX DE LA SEILLE

- 1 rue du Roi Albert
- lundi-jeudi : 8 h-12 h, 13 h-17 h
vendredi : 8 h-12 h

03 87 55 59 07

- Élus: M. Godey (Plantières), M^{me} Thill (Queuleu-Tivoli), M. Sciamanna (Coteaux de la Seille)

SABLON / AMPHITHÉÂTRE

- 4/6 rue des Robert
- lundi-jeudi : 8 h-12 h, 13 h-17 h
vendredi : 8 h-12 h

03 87 55 59 08

- Élus: M. Malassé (Sablon), M. Lucas (Amphithéâtre)

SAINTE-THÉRÈSE NOUVELLE VILLE / GARE

- 25C rue de Verdun
- lundi et mercredi : 8 h-12 h, 13 h-17 h
vendredi : 8 h-12 h

03 87 55 59 04

- Élus: M. Grandidier (Sainte-Thérèse), M. Decker (Gare)

VALLIÈRES / LA CORCHADE

- 3 rue des Bleuets
- lundi-jeudi : 8 h-12 h, 13 h-17 h
vendredi : 8 h-12 h

03 87 55 59 41

- Élus: M^{me} Daussan-Weizman (Vallières), M. Sapci (La Corchade)

Allo Mairie

0 800 891 891

Service & appel gratuits

Télécharger gratuitement l'appli « Ville de Metz »



21
23
août

Esplanade

29
30
août

Plan d'eau

Fêtes de la Mirabelle



metz.fr

Direction de la communication Ville de Metz et Euro-Métropole de Metz 2026

