

CONSEIL MUNICIPAL DE LA VILLE DE METZ

REGISTRE DES DELIBERATIONS

Séance du 25 novembre 2021

DCM N° 21-11-25-6

Objet : Bilan d'activité des services municipaux pour l'année 2020.

Rapporteur: M. HUSSON

L'article L.2541-21 du Code Général des Collectivités Territoriales, applicable dans les communes d'Alsace et de Moselle, prévoit la présentation au Conseil Municipal d'un rapport annuel retraçant l'activité des services municipaux sur l'année écoulée.

En conséquence, la délibération suivante est soumise à l'approbation du Conseil Municipal.

LE CONSEIL MUNICIPAL

VU l'article L.2541-21 du Code Général des Collectivités Territoriales,
VU le rapport présenté par Monsieur le Maire sur l'activité des services municipaux pour l'année 2020,

APRÈS EN AVOIR DÉLIBÉRÉ

PREND ACTE du rapport présenté.

Service à l'origine de la DCM : Communication Interne et Reprographie Commissions : Référence nomenclature «ACTES» : 9.1 Autres domaines de competences des communes
--

Séance ouverte à 18h00 sous la Présidence de M. François GROSDIDIER Maire de Metz , Secrétaire de séance : Mme Emmanuelle CHAMPIGNY, Directrice Générale des Services Nombre de membres élus au Conseil Municipal : 55 dont 55 sont encore en fonction à la date de la délibération. Membres assistant à la séance : 47 Absents : 8 Dont excusés : 8

Décision : SANS VOTE

Bilan d'activité

2020

SOMMAIRE

Édito	p.3
Les élus et leurs délégations	p.4
Metz en chiffres	p.6
Les réalisations budgétaires 2020	p.8

Proximité	p.10
Police municipale	p.12
Règlementation, foires & marchés	p.14
Commerce & artisanat	p.15
Coopération institutionnelle, internationale & européenne	p.16

Transition écologique & solidaire	p.18
Propreté urbaine	p.20
Parcs, jardins & espaces naturels	p.22
Urbanisme	p.26
Mobilité & espaces publics	p.28
Énergie & fluides	p.30
Hygiène & risques sanitaires	p.31
Protection civile & prévention des risques	p.32

Patrimoine bâti	p.34
Assurances & parc auto	p.36

Bibliothèques-médiathèques	p.38
Action culturelle	p.40
Archives municipales	p.42
Patrimoine culturel	p.43
Sport	p.46

Petite enfance	p.48
Éducation	p.50
Jeunesse & vie étudiante	p.54

Ville inclusive	p.56
Seniors	p.58
Action sociale	p.60
Économie sociale & solidaire	p.62
Cohésion sociale & proximité	p.63
Emploi & insertion	p.64

Secrétariat général	p.66
---------------------	------

Ressources humaines	p.68
Systèmes d'information	p.70
Finances	p.72
Commande publique	p.74
Bilan de gestion	p.75
Organigramme des services	p.80

LE MOT DU MAIRE



L'année 2020 a été marquée par une crise sanitaire mondiale sans précédent, avec de nombreuses conséquences pour l'ensemble des pays. La Ville de Metz n'y fait pas exception. Néanmoins, grâce à l'investissement de tous les agents de la Ville, les projets ont pu être menés dans la continuité.

2 123 agents travaillent quotidiennement au service des Messins, menant les projets pour le bien être des habitants. Leur engagement sans faille les honore et fait de la Ville de Metz ce qu'elle est aujourd'hui. Je tiens à les remercier personnellement pour leur travail, malgré les conditions dégradées imposées en 2020 du fait de la crise sanitaire. La rencontre du 31 août avec l'ensemble des salariés de la Ville m'a permis de leur exprimer ma gratitude.

En 2020, le budget total pour la Ville de Metz était de près de 182 millions d'euros, répartis par politiques publiques, portées par les élus municipaux dans le cadre de leur délégation.

L'année 2020 a été aussi marquée par les élections et le changement d'équipe municipale ainsi que, par voie de conséquence, l'amorce de changements dans l'organisation et l'action de la commune.

Vous trouverez dans ce bilan d'activité l'ensemble des actions menées au service des habitants. Comptez sur notre engagement pour la poursuite du travail dans les années à venir !

François Grosdidier

Maire de Metz

Président de l'Eurométropole de Metz

Vice-Président de la région Grand Est

Membre honoraire du Parlement



François Grosdidier
Maire de Metz

LES ELUS ET LEURS DÉLÉGATIONS

Adjoints au maire



Khalifé Khalifé
1^{er} adjoint
Cohésion sociale, santé, famille, solidarités et prévention des risques sanitaires - CCAS



Béatrice Agamennone
2^e adjointe
Espaces publics, mobilité et espaces verts



Patrick Thil
3^e adjoint
Culture, rayonnement culturel et cultes



Anne Daussan-Weizman
4^e adjointe
Attractivité, commerce, coopérations transfrontalières et décentralisées, partenariats européens et relations internationales
Quartiers Vallières - La Corchade



Julien Vick
5^e adjoint
Transition écologique et énergétique, lutte contre le dérèglement climatique - Qualité de l'eau et qualité de l'air



Martine Nicolas
6^e adjointe
Propreté urbaine et viabilité hivernale
Quartier Outre-Seille



Marc Sciamanna
7^e adjoint
Vie et animation étudiantes, relations avec les établissements d'enseignement supérieur et de recherche



Jacqueline Schneider
8^e adjointe
Transition numérique, inclusion numérique, emploi et insertion professionnelle - Quartier Devant-les-Ponts



Éric Lucas
9^e adjoint
Finances et contrôle de gestion - Budget



Anne Stémar
10^e adjointe
Éducation et affaires scolaires
Quartiers Sablon et Magny



Julien Husson
11^e adjoint
Ressources humaines, relations sociales et administration générale - Évaluation des politiques publiques, qualité et certifications - Commande publique - Gestion patrimoniale et locative



Isabelle Lux
12^e adjointe
Petite enfance, parentalité et famille - Quartiers Grange-aux-Bois et Grigy



Bouabdellah Tahri
13^e adjoint
Politique de la ville - Jeunesse, relations avec les acteurs socio-culturels - Éducation populaire - Conseil municipal des jeunes
Animation estivale et Metz Plage



Patricia Arnold
14^e adjointe
Accompagnement social, aide sociale
Quartier Bellecroix



Hervé Niel
15^e adjoint
Proximité, tranquillité publique, prévention et médiation - Réglementation, occupation du domaine public - Hygiène et salubrité publique, procédures de périls et protection civile



Caroline Audouy
16^e adjointe
Plan mercredi, activités périscolaires

Adjoints de quartier



Jean-Marie Nicolas
17^e adjoint
Quartier Nouvelle Ville
Relations avec les entreprises et chambres consulaires, créations d'entreprises, industrie, artisanat, circuits courts - Contrôle des SEM et SPL
Foires et marchés de plein vent



Anne Fritsch-Renard
18^e adjointe
Quartier les Isles
Logement et habitat



Guy Reiss
19^e adjoint
Quartier les Bordes
Politique sportive, gestion des équipements sportifs et développement des pratiques sportives
Relations avec les clubs - Événementiel sportif



Gertrude Ngo Kaldjop
20^e adjointe
Quartier Borny
Droits des Femmes - Etat civil, cimetières, population



Ferit Burhan
21^e adjoint
Quartier Metz Nord - La Patrotte
Entretien du patrimoine bâti

Conseillers délégués



Stéphanie Changarnier
Politique seniors, Ville Amie des Aînés - Quartier Plantières



Blaise Taffner
Attractivité et animation du Centre-ville



Amandine Laveau-Zimmerlé
Travailleurs frontaliers



Laurent Dap
Autorisations d'urbanisme et application du droit des sols



Isabelle Viallat
Bien-être animal et biodiversité



Timothée Bohr
Festivals musicaux et animations de lecture publique



Laurence Molé-Terver
Jumelages
Communication institutionnelle
Quartier Queuleu



Bernard Staudt
Ville aquatique, renforcement des sports nautiques, valorisation des berges de la Moselle et du plan d'eau



Doan Tran
Réouverture et renforcement des mairies de quartier, présence territorialisée
Agora des citoyens
Accueil et relation aux usagers



Henri Malassé
Permaculture, agriculture urbaine, jardins familiaux et partagés



Rachel Burgy
Economie sociale et solidaire, économie circulaire



Éric Fiszon
Urgence sanitaire



Chanthy Ho
Vie associative et bénévolat



Mammour Mehalil
Gestion urbaine de proximité
Quartier Borny



Corinne Friot
Équipements touristiques d'accueil et d'hébergement, parcours urbains touristiques



Michel Vorms
Défense, mémoire et vie patriotique, lien armée-nation, citoyenneté - Lutte contre les discriminations - Quartier Nouvelle Ville



Yvette Masson-Franzil
Compensation du handicap, ville inclusive

Conseillers municipaux

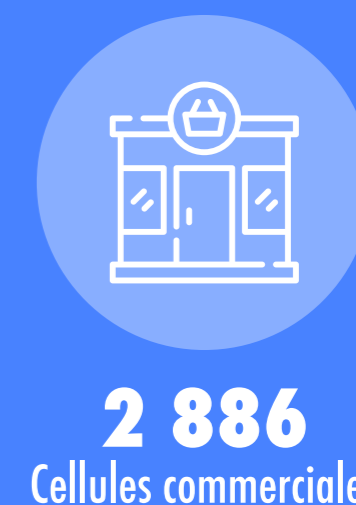
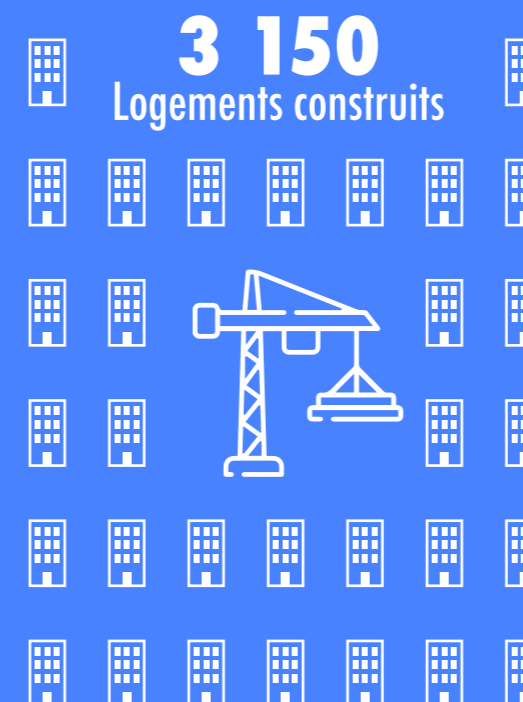
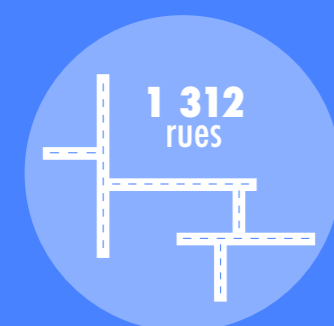
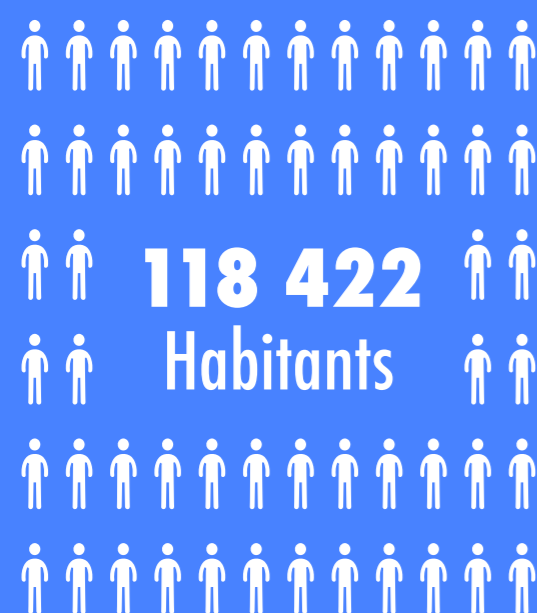
Nathalie Colin-Oesterlé
Nicolas Tochet
Denis Marchetti
Jérémy Roques

Raphaël Pitti
Charlotte Picard
Sébastien Marx
Françoise Grolet

Danielle Bori
Pauline Schlosser
Pierre Laurent
Marie-Claude Voinçon

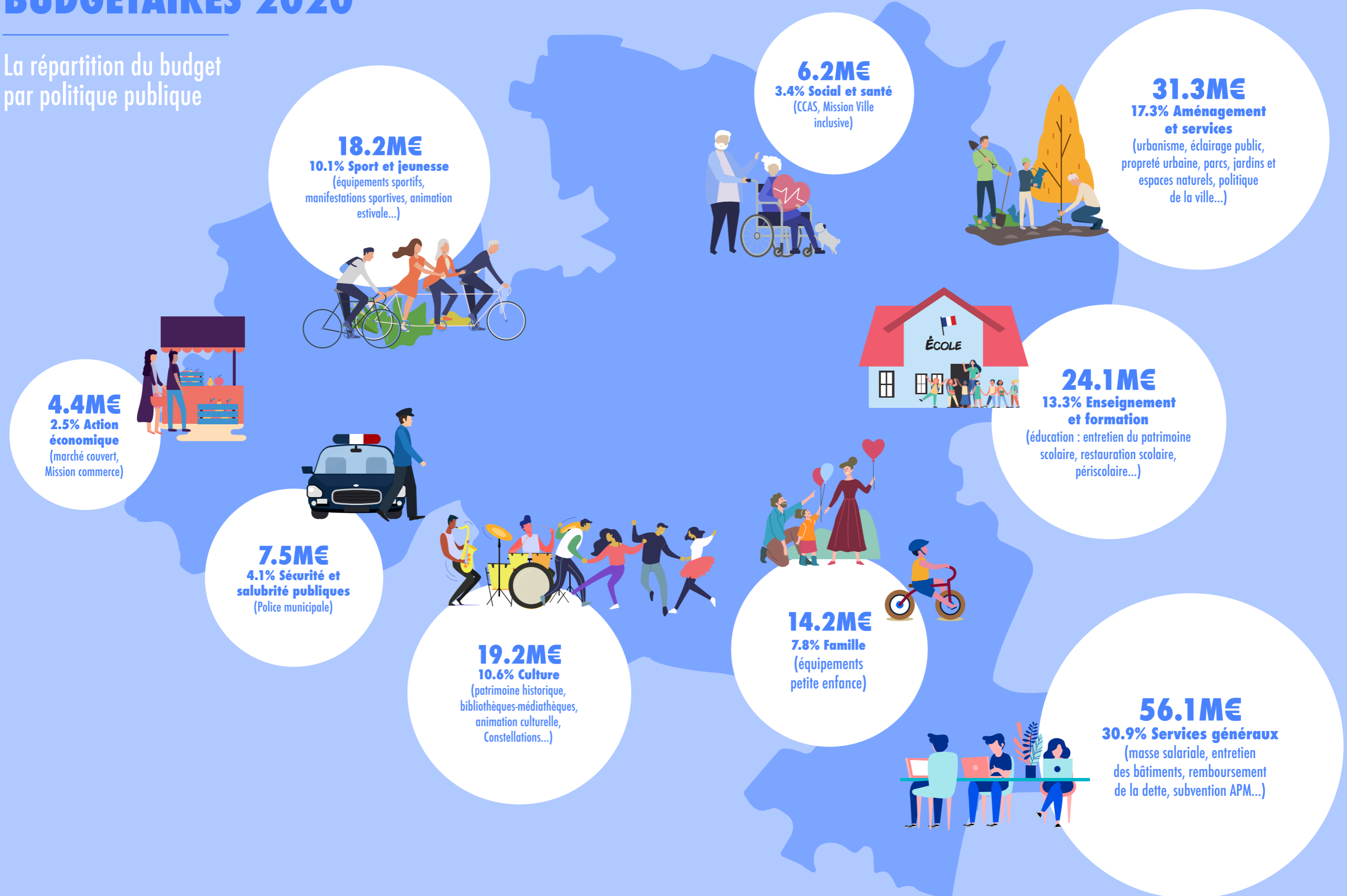
Hanifa Guermiti
Xavier Bouvet
Marina Verronneau
Grégoire Laloux

Metz en chiffres



LES RÉALISATIONS BUDGÉTAIRES 2020

La répartition du budget par politique publique





33 124
demandes d'actes
d'état civil



59 853
demandes de
vérification COMEDECE



9 874
CNI et
5 865
passeports délivrés



237
dossiers de mariage et
1 014
dossiers de PACS



Proximité

Le Service relations usagers délivre les formalités administratives (inscriptions sur listes électorales, attestations d'accueil, certificats de concubinage, actes de naissance, de mariage et de décès, inscriptions scolaires...), les cartes nationales d'identité et les passeports. Il assure également la tenue des registres d'état-civil. Il a en charge le service téléphonique Allo-Mairie qui répond aux usagers pour toutes les questions relatives à l'activité municipale. Par ailleurs, le service assure aussi la gestion des 7 cimetières de Metz et la police des funérailles.

Actions phares

La continuité du service public municipal

Lors du confinement du mois de mars, le Service relations usagers a assuré les missions essentielles à la continuité du service public. Toujours à l'écoute des messin(e)s via Allo Mairie, il a également accompagné les usagers pour les formalités urgentes, l'organisation des funérailles, ainsi que l'enregistrement des déclarations de naissances et de décès. L'équipe a poursuivi le travail de greffe, indispensable à la bonne tenue des registres d'état-civil et a continué la délivrance des actes. La Cellule cimetières est restée mobilisée sur le terrain pour garantir la fluidité et la surveillance des opérations funéraires en cette période particulière.

L'adaptation du service public

Afin de garantir la sécurité de tous, différentes préconisations sanitaires ont été mises en place dans le cadre de l'accueil des usagers. Des équipements et mesures barrières ont été instaurés (organisation des flux, équipement des guichets et bureaux d'accueil, jauge de personnes accueillies simultanément...). Le service a également généralisé en mai 2020 l'accueil sur rendez-vous de l'ensemble des prestations au public.

15 adjoints et conseillers délégués de quartier

Au sein de la nouvelle équipe municipale, 15 élus de terrain représentent le Maire et assurent un contact direct avec les habitants. Présents dans chaque quartier messin, ils animent et coordonnent les projets, les actions et les réponses de la municipalité sur leur secteur, en veillant au respect des besoins des habitants.

La réouverture des mairies de quartier

La réouverture des mairies de quartier est un engagement fort de la municipalité. L'enjeu : créer de la proximité tout en redéployant les services municipaux au cœur des quartiers, au plus près des citoyens. Le Service a étudié et préparé les réouvertures des mairies de quartier de Devant-les-Ponts, de Magny, de la Grange-aux-Bois et de Vallières, prévues en 2021. Ces mairies donneront accès aux services habituels de l'état civil et permettront de réaliser toutes les formalités administratives. De nouveaux services y seront proposés (Service emploi et insertion, CCAS, Police municipale, médiateur municipal, ALEC du Pays Messin, etc).



1 417
actes de naissance



1 460
actes de décès



142 633
appels réceptionnés
par Allo Mairie

Doan Tran

Conseillère déléguée à la réouverture et renforcement des mairies de quartier, présence territorialisée. Agora des citoyens.

Gertrude Ngo Kaldjop

Conseillère déléguée aux droits des Femmes. État civil, cimetières, population.

Anne Fritsch-Renard

Adjointe au Maire déléguée au logement et à l'habitat.

Les élus de quartier

Bellecroix : Patricia Arnold
Borny : Gertrude Ngo Kaldjop & Mammour Mehalil
Devant-les-Ponts : Jacqueline Schneider
Grange-aux-Bois et Grigy : Isabelle Lux
La Patrotte - Metz Nord : Férit Burhan
Les Bordes : Guy Reiss
Les Isles : Anne Fritsch-Renard
Nouvelle Ville : Jean-Marie Nicolas & Michel Worms
Outre-Seille : Martine Nicolas
Plantières : Stéphanie Changarnier
Queuleu : Laurence Molé-Terver
Sablon et Magny : Anne Stémart
Vallières - La Corchade : Anne Daussan-Weizman

En bref

Les élections municipales

L'année 2020 a été marquée par les élections municipales organisées les 15 mars et 28 juin. À Metz, 71 bureaux de vote, répartis dans 37 lieux, sont ouverts aux électeurs. Les équipes municipales se sont particulièrement mobilisées, sous la coordination du Pôle relations usagers, pour assurer la bonne tenue de ce scrutin tout en s'adaptant au contexte et aux contraintes sanitaires.



Police municipale

Tranquillité publique & sécurité



94 agents



158
établissements scolaires
et bâtiments
communaux surveillés



29 641
interventions

Service de proximité, la Police municipale assure quotidiennement une présence préventive, dissuasive et rassurante dans tous les quartiers de la ville. Police complémentaire d'appui aux forces nationales, elle effectue également des opérations conjointes.

Actions phares

Des missions accrues

Particulièrement mobilisée, la Police municipale a veillé en coordination avec la Police nationale au respect des mesures de confinement de la population notamment le contrôle des déplacements des piétons et des automobilistes ainsi que la fermeture des commerces dits non essentiels. De même, elle a participé à la surveillance des cérémonies funéraires, des bureaux de poste et des distributions d'aides au CCAS.

Des unités redéployées dans les quartiers

Un dispositif d'ilotage dans les quartiers est développé depuis le mois de novembre 2020 sous l'impulsion de la nouvelle équipe municipale. Les unités sont ainsi redéployées pour permettre un travail de proximité, en contact direct avec les habitants, et une présence plus importante sur le terrain, tant au centre-ville que dans les quartiers.

Une unité de nuit

Une nouvelle unité de nuit est progressivement mise en place. Elle patrouille du mercredi au samedi de 22h00 à 7h00. Son fonctionnement sera élargi à 7 nuits/7 lorsque l'effectif sera renforcé au terme du second trimestre 2021.

Des moyens renforcés

Le déploiement de 16 caméras portatives permet de prévenir tout risque de débordements verbaux (outrages) ou physiques lors des interventions des policiers municipaux.



En bref

La prévention de la délinquance

Le Conseil Local de Sécurité et de Prévention de la Délinquance (CLSPD) est l'instance chargée de la concertation des différents acteurs luttant contre l'insécurité. Il favorise l'échange d'informations sur les attentes de la population, définit des objectifs communs et coordonne des actions de prévention et de lutte contre le sentiment d'insécurité.

Dans ce cadre, les policiers municipaux ont participé au Prox aventure organisé en août et octobre 2020. Destinées aux jeunes des quartiers, classés prioritaires de la politique de la ville, ces opérations proposent des activités sportives encadrées par les acteurs locaux de proximité, de l'ordre et de la sécurité. 255 jeunes ont participé à ces actions ludiques qui visent à promouvoir la citoyenneté et les valeurs de vie en collectivité mais aussi à changer les regards et les représentations.

Hervé Niel

Adjoint au Maire délégué à la coordination de la politique municipale en matière de proximité (tranquillité publique, prévention et médiation), réglementation, occupation du domaine public, hygiène et salubrité publique, gestion des procédures de périls, protection civile.



219
contraventions pour
non-respect des arrêtés
municipaux



199
mises à disposition
d'un officier de police
judiciaire



Vidéoprotection
24h/24h
365 jours/an



290
réquisitions vidéo



29 556
verbalisations pour excès
de vitesse, stationnement
gênant et infraction à la
sécurité routière



460
demandes de
manifestations



250
autorisations de
terrasses



1 296
arrêtés de circulation
et stationnement



1 133 000 €
perçus dans le cadre du
contrôle de la Taxe Locale
sur la Publicité Extérieure

Hervé Niel

Adjoint au Maire délégué à la coordination de la politique municipale en matière de proximité (tranquillité publique, prévention et médiation), réglementation, occupation du domaine public, hygiène et salubrité publique, gestion des procédures de périls, protection civile.

Jean-Marie Nicolas

Adjoint au Maire délégué aux relations avec les entreprises et chambres consulaires, créations d'entreprises, industrie, artisanat, circuits courts. Foires et marchés de plein vent.



Réglementation, foires & marchés

Le Service réglementation, foires et marchés veille au respect de l'occupation du domaine public (manifestations, terrasses...) et fixe les conditions de circulation et de stationnement par voie d'arrêtés (déménagements, autorisations spécifiques...). Il a en charge la réglementation en matière de pouvoirs de police administrative du Maire (publicités, enseignes, débits de boissons temporaires, taxis, débits de tabac...). Enfin, le service assure la gestion du marché couvert et des marchés dits de plein vent.

Actions phares

L'adaptation au contexte sanitaire

Le Service réglementation, foires et marchés a assuré la continuité de ses missions pendant la crise sanitaire, notamment le suivi des modalités d'organisation du marché couvert, resté ouvert et dont les horaires ainsi que les conditions d'accès ont dû être adaptés en raison des contraintes sanitaires. Il a également développé des mesures de soutien aux acteurs économiques de proximité à travers des dispositifs tels que l'extension ou la création de terrasses ou encore l'exonération et la réduction des tarifs d'occupation du domaine public.

La procédure d'intégration de la place St-Louis dans le plateau piétonnier

Cette démarche se traduit par l'application et le respect de l'arrêté municipal fixant les horaires d'accès aux véhicules, notamment pour les livraisons des commerces. Le contrôle d'accès est assuré par le poste de commandement de la Police municipale.

Commerce & artisanat

Véritable interface entre les commerçants et les services de la Ville, la Mission commerce et artisanat accompagne et conseille d'un point de vue réglementaire, les porteurs de projets dans leur installation. Elle participe également à des actions avec la Fédération ou les associations de commerçants. Elle traite par ailleurs, les sollicitations relatives aux ouvertures dominicales et aux ventes en liquidation.

Actions phares

L'accompagnement des commerçants

Pendant la crise sanitaire, la Mission commerce et artisanat s'est mobilisée pour être à l'écoute des commerçants et les informer avec l'envoi de communications régulières sur les mesures de confinement, les aides nationales et locales ou encore les nouveaux services disponibles (Market Metz, PetitsCommerce.fr, Solocal).

Plusieurs dispositifs spécifiques ont été mis en place : contractualisation par voie d'avenant avec la Fédération des commerçants pour l'achat de kits sanitaires distribués aux commerçants, recensement des initiatives permettant d'augmenter la visibilité des commerces en activité et proposer d'autres débouchés aux points de vente fermés.

L'observatoire du commerce messin

La Mission assure un rôle de veille pour évaluer l'évolution du tissu commercial messin via le recueil d'informations (ouvertures, fermetures...), le suivi et l'analyse. Dans ce cadre, elle réalise des bilans mensuels (Radio Commerce) et enregistre l'état de la vacance.

Par ailleurs, elle conserve un lien direct et permanent avec les commerçants et les partenaires à travers l'organisation de rencontres : petits déjeuners, réunions d'information, communication sur la réglementation (ouverture dominicale), le stationnement, les info travaux ou les animations.

En bref

« Metz Rebond d'Achat »

Parmi les mesures exceptionnelles prises lors de la crise sanitaire, l'opération « Metz Rebond d'Achat », proposée par la Fédération des commerçants et la Ville de Metz, visait à soutenir le commerce local. Le principe : augmenter le pouvoir d'achat des consommateurs en offrant 25% du montant de leurs achats auprès des commerçants messins. Ces bons d'achats étaient utilisables dans plus de 250 boutiques principalement localisées au centre-ville.



2 886
cellules commerciales
répertoriées sur le
territoire messin



75
porteurs de projets
accompagnés dont 17
nouvelles installations



4
rencontres organisées
avec les associations de
commerçants



590 000 €
supplémentaires de
subventions versées
dans le cadre de la
crise sanitaire : reprise
d'activité et opération
« Metz Rebond d'Achats »

Anne Daussan-Weizmann

Adjointe au Maire déléguée à l'attractivité et commerce.

Blaise Taffner

Conseiller délégué à l'attractivité et l'animation du Centre-ville.

Coopération territoriale



7 jumelages

avec Luxembourg, Trèves, Gloucester, Karmiel, Saint-Denis de la Réunion, Hradec Králové (République Tchèque) et Djambala (Congo).



530 000

habitants dans les 4 villes du réseau QuattroPole

En bref

Le réseau de villes QuattroPole

Au cœur de l'Europe et de la Grande Région, QuattroPole est le réseau de villes transfrontalier qui regroupe les métropoles de Luxembourg, Metz, Sarrebruck et Trèves. Porté par une structure associative, le réseau favorise la coopération à travers l'élaboration de stratégies politiques communes et la pérennisation des échanges entre les quatre administrations municipales. L'enjeu est de renforcer son rôle sur la scène européenne notamment avec la réalisation de projets concrets d'ampleur transfrontalière ainsi que l'appartenance commune au sein de la population.



Wolfram LEIBE, Maire de Trèves ; François GROSSEDIER, Maire de Metz ; Lydie POLFER, Bourgmestre de Luxembourg et Michaël SOHN, secrétaire général de QuattroPole

Coopération institutionnelle internationale & européenne

La Mission coopération institutionnelle, internationale et européenne participe à la définition et à la mise en œuvre des orientations stratégiques de la Ville de Metz en termes de partenariats au niveau régional, transfrontalier et international. Elle est notamment chargée du suivi des activités du réseau QuattroPole, ainsi que des échanges institutionnels et de la coopération avec les instances frontalières ou étrangères. Elle organise par ailleurs, des événements tels que les Journées de l'Europe ou le Week-end franco-allemand.

Action phare

La solidarité transfrontalière

Les conditions sanitaires de l'année 2020 ont empêché les déplacements et manifestations officiels dans les villes frontalières et jumelées. A noter, la solidarité transfrontalière entre les villes apportée au plus fort du premier confinement : transports de malades vers Trèves, Luxembourg et Sarrebruck, livraisons médicales d'urgence vers Metz. Au sein du QuattroPole, Metz et ses partenaires ont ainsi pu développer un véritable réseau d'entraide et de coopération qui s'inscrit dans la durée.

Anne Daussan-Weizman

Adjointe au Maire déléguée à l'attractivité, au commerce, aux coopérations transfrontalières et partenariats européens, aux relations internationales, aux coopérations décentralisées.

Laurence Molé-Terver

Conseillère déléguée au jumelage et à la communication institutionnelle.

Amandine Laveau-Zimmerlé

Conseillère déléguée aux travailleurs frontaliers.





Transition écologique & solidaire

Environnement



800

participants à la Fête de l'écologie



139 000 €

pour le programme de lutte contre la précarité énergétique : le PACTE-15%



30 000 €

pour l'animation d'un espace éducatif dédié à l'eau au Cloître des Récollets

La Mission transition écologique et solidaire est une mission transversale qui pilote les projets liés à la transition écologique (Plan climat, rapport développement durable, Agenda 21, Territoire de commerce équitable...). Elle impulse, forme et accompagne les services dans leurs démarches (ISO 9001, éco-manifestations...). La mission participe par ailleurs à l'organisation d'actions de sensibilisation en lien avec les partenaires et associations (Fête de l'écologie, Semaine européenne du développement durable...), tout en développant ses réseaux.

Actions phares

La lutte contre la précarité énergétique

La Ville de Metz est engagée aux côtés d'AMORCE dans un programme expérimental de lutte contre la précarité énergétique, dénommé « Pacte -15% ». Celui-ci vise à accompagner gratuitement des propriétaires dans la rénovation thermique de leurs logements. Mené avec l'ALEC, ce programme prévoit l'accompagnement d'une centaine de ménages.

Des arbres pour mieux respirer

Dans la continuité de l'étude SÉSAME, la Ville a lancé, en partenariat avec ATMO Grand Est et la fondation UEM, une expérimentation nommée « Espace test SÉSAME ». Cet espace installé fin 2020 à Metz Borny a vocation à mesurer régulièrement la qualité de l'air tout en évaluant l'impact des arbres. 14 espèces différentes ont été plantées. Spécialement sélectionnées pour leurs vertus, ces plantations doivent permettre de purifier l'air, de favoriser la biodiversité et de lutter contre les îlots de chaleur urbains.

En bref

La rénovation du patrimoine municipal

La rénovation énergétique des bâtiments municipaux fait partie des priorités de la nouvelle équipe municipale. 25 bâtiments de plus de 1 000 m² font l'objet d'audits énergétiques qui permettront de définir les travaux à effectuer. Parmi eux, la suppression des chaufferies fioul actée au conseil municipal de novembre. Des toitures favorables à la pose de capteurs photovoltaïques ont par ailleurs été identifiées.



20 000 €

investis dans des matériels économes en eau et en énergie dans les bâtiments municipaux (LED, réducteurs de pression)



1^{ère} campagne d'identification et de stérilisation des chats errants



ESPACE TEST SÉSAME

Évaluation de l'impact des végétaux sur la qualité de l'air et la biodiversité en milieu urbain

Un espace test de l'étude Sésame

CONTEXTE ET OBJECTIF

Cet espace test a pour objectif d'évaluer l'impact des végétaux sur la qualité de l'air et la biodiversité en milieu urbain.

POURQUOI CET EMPLACEMENT ?

Cet espace a été choisi car il est situé à proximité d'immenses plantations, d'un axe routier et d'un quartier résidentiel.

Les analyses

Qualité de l'air

Les analyses de la qualité de l'air sont effectuées à l'aide de capteurs de particules fines (PM10) et de gaz (NO2).

Les analyses de la biodiversité sont effectuées à l'aide de protocoles standardisés.

Les analyses de la biodiversité sont effectuées à l'aide de protocoles standardisés.

Les analyses de la biodiversité sont effectuées à l'aide de protocoles standardisés.

Les analyses de la biodiversité sont effectuées à l'aide de protocoles standardisés.

Les analyses de la biodiversité sont effectuées à l'aide de protocoles standardisés.

Les analyses de la biodiversité sont effectuées à l'aide de protocoles standardisés.

Les analyses de la biodiversité sont effectuées à l'aide de protocoles standardisés.

Les analyses de la biodiversité sont effectuées à l'aide de protocoles standardisés.

Les analyses de la biodiversité sont effectuées à l'aide de protocoles standardisés.

Les analyses de la biodiversité sont effectuées à l'aide de protocoles standardisés.

Les analyses de la biodiversité sont effectuées à l'aide de protocoles standardisés.

Les analyses de la biodiversité sont effectuées à l'aide de protocoles standardisés.

Les analyses de la biodiversité sont effectuées à l'aide de protocoles standardisés.

Les analyses de la biodiversité sont effectuées à l'aide de protocoles standardisés.

L'étude Sésame

L'étude Sésame a pour objectif d'évaluer l'impact des végétaux sur la qualité de l'air et la biodiversité en milieu urbain.

L'étude Sésame a pour objectif d'évaluer l'impact des végétaux sur la qualité de l'air et la biodiversité en milieu urbain.

L'étude Sésame a pour objectif d'évaluer l'impact des végétaux sur la qualité de l'air et la biodiversité en milieu urbain.

L'étude Sésame a pour objectif d'évaluer l'impact des végétaux sur la qualité de l'air et la biodiversité en milieu urbain.

L'étude Sésame a pour objectif d'évaluer l'impact des végétaux sur la qualité de l'air et la biodiversité en milieu urbain.

L'étude Sésame a pour objectif d'évaluer l'impact des végétaux sur la qualité de l'air et la biodiversité en milieu urbain.

L'étude Sésame a pour objectif d'évaluer l'impact des végétaux sur la qualité de l'air et la biodiversité en milieu urbain.

L'étude Sésame a pour objectif d'évaluer l'impact des végétaux sur la qualité de l'air et la biodiversité en milieu urbain.

L'étude Sésame a pour objectif d'évaluer l'impact des végétaux sur la qualité de l'air et la biodiversité en milieu urbain.

L'étude Sésame a pour objectif d'évaluer l'impact des végétaux sur la qualité de l'air et la biodiversité en milieu urbain.

L'étude Sésame a pour objectif d'évaluer l'impact des végétaux sur la qualité de l'air et la biodiversité en milieu urbain.

L'étude Sésame a pour objectif d'évaluer l'impact des végétaux sur la qualité de l'air et la biodiversité en milieu urbain.

L'étude Sésame a pour objectif d'évaluer l'impact des végétaux sur la qualité de l'air et la biodiversité en milieu urbain.

L'étude Sésame a pour objectif d'évaluer l'impact des végétaux sur la qualité de l'air et la biodiversité en milieu urbain.

L'étude Sésame a pour objectif d'évaluer l'impact des végétaux sur la qualité de l'air et la biodiversité en milieu urbain.

L'étude Sésame a pour objectif d'évaluer l'impact des végétaux sur la qualité de l'air et la biodiversité en milieu urbain.

L'étude Sésame a pour objectif d'évaluer l'impact des végétaux sur la qualité de l'air et la biodiversité en milieu urbain.

L'étude Sésame a pour objectif d'évaluer l'impact des végétaux sur la qualité de l'air et la biodiversité en milieu urbain.

L'étude Sésame a pour objectif d'évaluer l'impact des végétaux sur la qualité de l'air et la biodiversité en milieu urbain.

L'étude Sésame a pour objectif d'évaluer l'impact des végétaux sur la qualité de l'air et la biodiversité en milieu urbain.

Julien Vick

Adjoint au Maire délégué à la transition écologique et énergétique. Lutte contre le dérèglement climatique. Qualité de l'eau et de l'air.

Isabelle Viallat

Conseillère déléguée au bien-être animal et à la biodiversité.



Propreté urbaine

Propreté



166 agents



2 360

tonnes de déchets collectés sur le domaine public



153

tonnes d'ordures ménagères collectées dans le cadre de dépôts sauvages

Essentiel à la bonne image de la Ville, le Pôle propreté urbaine assure le nettoyage du domaine public et du mobilier urbain. Il contribue également à la sécurité civile via des dispositifs spécifiques tels que la viabilité hivernale, l'antenne d'urgence ou encore la mise en sécurité des berges. Le pôle sensibilise, par ailleurs, aux comportements éco-citoyens en animant des actions de communication et de médiation qui visent à lutter contre les incivilités.

Actions phares

Le plan de continuité d'activité

Indispensable, la mission de salubrité publique s'est poursuivie pendant la crise sanitaire. Le Pôle propreté urbaine a mis en œuvre une organisation spécifique du lundi au samedi afin d'assurer ce service essentiel selon un roulement permettant de respecter les mesures sanitaires préconisées.

Le pôle certifié ISO 9001

Le pôle a poursuivi sa démarche qualité, après ISO 14001, il s'est engagé dans la certification ISO 9001. Ce travail s'est achevé avec succès en septembre 2020 à l'issue des audits officiels.

Du nouveau matériel

La propreté de la ville est une priorité de la nouvelle équipe municipale. Dans ce cadre, le pôle a été doté d'une nouvelle décapeuse à eau chaude permettant d'intervenir sur des sols souillés et tâchés afin de raviver les couleurs du support et redonner une réelle propreté. Un investissement de 200 000 €.

La Ville récompensée

En novembre 2020, la Ville de Metz s'est vu décerner, par L'Association des villes pour la propreté urbaine (AVPU), deux récompenses dont le 2^e grand prix pour les ambassadeurs de propreté. En effet, une cinquantaine de messin(e)s volontaires sont ambassadeurs et agissent aux côtés de la Ville dans une démarche entièrement co-construite. La collectivité s'est également distinguée pour sa démarche qualité (certification ISO 9001), une reconnaissance de l'expertise du pôle et des savoir-faire des agents.

Un arrêté propreté

La Ville de Metz s'engage pour une ville plus propre. Considérant qu'il y a lieu de réglementer les mesures de propreté et de salubrité des espaces ouverts au public et de préserver l'environnement, elle a pris en décembre 2020 son premier arrêté propreté.



1 701

interventions pour enlèvement de graffitis



640

verbalisations dressées par la brigade propreté



638

tonnes de feuilles collectées lors du nettoyage saisonnier



2 507

enfants sensibilisés dans les écoles messines

En bref

La réhabilitation du centre d'exploitation Ouest

Vestiaires, sanitaires, réfectoire, bureaux d'accueil, bureaux des encadrants, les 90 agents du Pôle propreté urbaine présents sur le site situé rue Dreyfus Dupont disposent désormais d'espaces rénovés et modernisés pour des locaux plus fonctionnels et confortables. La direction du pôle, la cellule de gestion et le Service qualité et développement, précédemment installés dans les bureaux du Jardin botanique, ont intégré le site principal Ouest. Il regroupe également les équipes de Metz Nord, du Centre-Ville, de Nouvelle-Ville, du Sablon ainsi que les équipes mouvement (mécanisées) du secteur Ouest. Les travaux d'aménagement extérieur : voirie, espaces verts, stationnement, création d'aires de lavage et de stockage, sont en cours de finalisation. Tandis que les travaux de la grande halle du centre technique seront lancés en 2021.

Martine Nicolas

Adjointe au Maire déléguée à la propreté urbaine et à la coordination des actions en matière de viabilité hivernale.



Parcs, jardins & espaces naturels

Espaces verts



625

hectares d'espaces verts
soit 52m² / habitant



9 000

arbres d'alignement et
23 000
arbres de parcs

Le Pôle parcs, jardins et espaces naturels veille quotidiennement à l'entretien, au fleurissement et à la propreté des parcs, jardins, promenades et espaces verts publics. Il assure la gestion et l'entretien du patrimoine arboré (arbres d'alignement, zones boisées), des rivières et ruisseaux mais aussi des équipements sportifs et terrains multisports de plein air, des aires de jeux et du mobilier (bancs, panneaux, barrières, bacs...). Le pôle gère également le Jardin botanique et ses serres de collection, les jardins familiaux et partagés, tout en valorisation le patrimoine végétal messin par des actions de communication et des manifestations thématiques. Son centre horticole produit les plantes nécessaires au fleurissement pérenne, saisonnier, évènementiel (jardin d'été, décors de Noël...).

Actions phares

Metz, 3^{ème} ville verte de France

La Ville se hisse à la troisième position du palmarès 2020 de l'Observatoire des Villes Vertes. Au classement par catégorie, Metz arrive 1^{ère} dans la catégorie « Politique de promotion du patrimoine vert », et la catégorie « Entretien / gestion des déchets verts ».

Coup d'accélérateur pour la végétalisation de la ville

La nouvelle municipalité a donné un grand coup d'accélérateur à la politique de végétalisation de la Ville, en votant dès le mois de septembre le versement d'un budget supplémentaire de 610 000 €. Celui-ci a notamment permis la plantation de plus de 2 700 arbres pendant l'hiver 2020-2021. L'objectif : lutter contre les îlots de chaleur urbains.

Pour continuer à faire revenir la nature en ville, deux projets de forêts urbaines doivent émerger dans les quartiers Devant-les-Ponts et la Patrotte.



Jardin botanique
labellisé



183 agents



300 000

plantes/an produites
au centre horticole



220 000

visiteurs au jardin d'été de
la place de la Comédie



224

jeux pour enfants



46

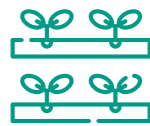
terrains de foot ou
multisports

À la reconquête du végétal

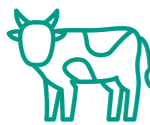
Malgré la crise sanitaire, la réalisation du jardin éphémère de la place de la Comédie a été reconduite pendant l'été. Il invitait à un voyage végétal autour de 8 000 plantes venues du monde entier. Entre jardins secs et jardins humides, celui-ci illustre la folle diversité de la nature et son incroyable capacité d'adaptation. La configuration du jardin autour d'un massif central et de massifs périphériques a permis au public d'y circuler librement tout en respectant les règles de distanciation physique.



776
parcelles de jardins
familiaux



10
jardins partagés
associatifs



3
sites d'éco pâturage



610 000 €
de budget
supplémentaire pour la
végétalisation de la Ville

En bref

La réorganisation du pôle

Afin de traduire de manière concrète ses principales missions, le pôle est désormais composé de 5 services et une cellule de gestion :

- Le Service gestion et adaptation du patrimoine vert et arboré
- Le Service fleurissement et événementiel
- Le Service logistique technique et terrains sportifs
- Le Service jardin botanique, paysage et collections végétales
- Le Service jardinage urbain et végétalisation participative
- La Cellule de gestion (tâches administratives, RH, finances, courriers, etc).

Béatrice Agamennone

Adjointe au Maire déléguée à la coordination municipale en matière d'espaces publics, de mobilité et d'espaces verts.

Henri Malassé

Conseiller délégué à la permaculture, à l'agriculture urbaine, aux jardins familiaux et partagés.

Isabelle Viallat

Conseillère déléguée au bien-être animal et à la biodiversité.

Bernard Staudt

Conseiller délégué à la ville aquatique, renforcement des sports nautiques, valorisation des berges de la Moselle et du plan d'eau.





Urbanisme

Logement



190

permis de construire



1 142

déclarations préalables



341

dossiers d'aménagement d'ERP

En matière d'urbanisme, la Ville assure plusieurs compétences : le suivi réglementaire et le contrôle des autorisations d'urbanisme, l'élaboration et le suivi de projets d'aménagement (Coteaux de la Seille, Quartier du Sansonnet) ou de renouvellement urbain (Desvallières, Bon Secours) et la gestion des acquisitions ainsi que les cessions de terrains dans le cadre de projets fonciers.

Le Pôle urbanisme agit notamment en tant que maître d'ouvrage dans la conception et la réalisation de nouveaux quartiers (ZAC). En parallèle, il assure une mission de conseil architectural et d'accompagnement auprès des porteurs de projets.

Actions phares

Assurer la continuité des missions

Pendant la crise sanitaire, le Pôle urbanisme s'est mobilisé pour garantir la continuité de la chaîne d'instruction des autorisations d'urbanisme et déclarations d'intention d'aliéner. Des missions primordiales pour répondre rapidement aux demandes et contribuer au redémarrage de l'économie locale. Au-delà des permis de construire destinés aux nouveaux bâtiments, la collectivité intervient au titre de la délivrance des autorisations de travaux : ravalements de façades, toitures, extensions, remplacements de menuiseries, etc., qui font fonctionner l'artisanat et le tissu économique local. Il en est de même pour les autorisations relatives aux établissements recevant du public. En parallèle, dans le cadre des projets urbains, il était nécessaire de programmer la reprise des chantiers en cours en fonction des capacités des entreprises (Cour du Languedoc à Borny, ZAC Bon Secours,...).

Bon Secours

Le projet est entré en phase de parachèvement des espaces publics de la ZAC : 5 200 m² d'aménagement dont 2 500m² de plantations, de voies piétonnes et de gestion intégrée des eaux pluviales. Cet aménagement est labélisé HQE.



1 083

déclarations d'intention d'aliéner



La rénovation urbaine

Inscrit dans le cadre du contrat de ville, le réaménagement de l'ancienne rue du Roussillon, située à Metz Borny, est en cours de préparation avec la création d'un espace public piéton de 5 700m². Il fera l'objet d'une végétalisation sur 2 500m² et sera doté de 2 aires de jeux. Un parvis pour les écoles et 2 placettes seront également conçus. Un investissement de 1,3 M€.

Les projets fonciers

Le Service stratégie foncière a engagé plusieurs projets fonciers : reconversion du bâtiment historique de l'ancien hôpital Bon Secours à travers un programme développant une soixantaine de logements (vente du dernier lot de la ZAC à la société Any Invest/Groupe Benedic pour un montant de 3 420 000€), construction d'un programme de 43 logements sur l'ilot Cassin dans le quartier Devant-les-Ponts (cession au promoteur FJM pour un montant de 593 390,46 €), transformation des friches hospitalières Sainte Blandine et Saint-André en nouveaux quartiers d'habitat, préparation de la vente de parcelles à l'UEM pour la construction de minicentrales destinées au réseau de chauffage urbain.



3 150

logements construits dans

4

ZAC

Laurent Dap

Conseiller délégué aux autorisations d'urbanisme et application du droit des sols.



Mobilité & espaces publics

Transport & voirie



150 agents



380

points lumineux renouvelés (Leds)



447 km

de réseau dont 267 km en classe A

La Direction de la mobilité et des espaces publics, mutualisée entre Metz Métropole et la Ville de Metz, met en œuvre les politiques de la collectivité en matière de mobilité d'une part et d'aménagement de voirie et d'espaces publics d'autre part. Elle assure la gestion du stationnement payant sur voirie, du mobilier de stationnement vélo, de l'éducation au vélo et à la sécurité routière. De plus, elle gère le réseau d'éclairage urbain et les illuminations du patrimoine ainsi que l'entretien des voiries.

Actions phares

Des économies d'énergie

La Ville de Metz assure la rénovation de ses installations par la mise en place d'un éclairage plus juste, plus économe en énergie, respectueux de l'environnement et adapté aux besoins des usagers du domaine public. Ces travaux permettent la réduction de la puissance de 68 % dans les rues concernées soit une économie annuelle de 190 000 Kwh et de 21 tonnes de CO2. Une démarche valorisée par des certificats d'économie d'énergie rétribués par l'UEM.

Un parking végétalisé

Des travaux de voirie et de végétalisation ont été entrepris sur le parking destiné aux agents du site technique Teilhard de Chardin. Mené par le Pôle entretien & exploitation territoriale voirie de Metz Métropole en lien avec le Pôle parcs, jardins & espaces naturels, ce projet a permis de repenser cet espace en répondant à un double enjeu : climatique (plantation d'essences adaptées à la situation minérale et ensoleillée) et d'amélioration des conditions de stationnement sur le site.

Développer les nouvelles mobilités

12 bornes de recharge ont été installées pour permettre aux utilisateurs de véhicules électriques de faire le plein de batterie. Cette mesure contribue à améliorer la qualité de l'air en réduisant les émissions de carbone, et en accélérant la transition vers des véhicules plus propres.

Par ailleurs, la Ville travaille de concert avec Metz Métropole pour étendre chaque année le réseau cyclable dans le cadre du Plan vélo qui vise à développer sa pratique en sécurisant les itinéraires et les usages. Les arceaux à vélo continuent de se multiplier avec des nouvelles implantations dans les quartiers du Sablon et de Nouvelle-Ville pour un budget de 20 000 €.



50 minutes de stationnement gratuites

Les confinements successifs ont impacté le stationnement payant sur voirie, enregistrant une baisse du nombre de tickets et du niveau de recettes. Afin de favoriser le redémarrage du commerce de centre-ville fortement touché par la crise sanitaire, la Ville de Metz a mis en place une mesure exceptionnelle permettant de bénéficier de 50 minutes de stationnement gratuites.

Béatrice Agamennone

Adjointe au Maire déléguée à la coordination municipale en matière d'espaces publics, de mobilité et d'espaces verts.



1,2 M€
investis dans le renouvellement des réseaux (éclairage public, fibre optique,...)



53
ouvrages d'art (tunnels, barrages, ponts, remparts...)



183 000 €
pour la réhabilitation de la passerelle de la Seille



1 573 371
utilisations des places de stationnement payant



3 000
élèves de primaire sensibilisés à la sécurité routière



350
élèves ont bénéficié de la Vélo école messine



Transition énergétique

Énergie & fluides

Le Service énergie & fluides met en œuvre la politique municipale en matière de transition énergétique (programme d'efficacité énergétique). Il assure la gestion des contrats de fourniture ou de vente d'énergie, la maintenance et l'exploitation des installations thermiques ainsi que le développement des énergies renouvelables.



472

installations thermiques



+50%

d'énergies renouvelables dans le mix énergétique

Julien Vick

Adjoint au Maire délégué à la transition écologique et énergétique. Lutte contre le dérèglement climatique. Qualité de l'eau et de l'air.

Actions phares

100% d'électricité verte

Afin de privilégier la sobriété et l'énergie propre, un accord cadre relatif à la fourniture d'électricité verte a été passé pour l'ensemble des bâtiments municipaux et l'éclairage public. Le marché subséquent entrera en vigueur au 1^{er} janvier 2021.

La rénovation énergétique

5 chaufferies ont été remplacées en 2020, permettant de réduire les consommations d'énergie et les émissions de gaz à effet de serre. Ces nouvelles installations limitent également les pannes de chauffage susceptibles d'interrompre le service public.

Limiter l'empreinte énergétique du patrimoine municipal

La mise en place de la télégestion des chaufferies municipales, permettant de rationaliser la consommation énergétique, se poursuit. 50% des écoles messines sont désormais raccordées.

Sécurité



162

dossiers d'hygiène de l'habitat (insalubrité, édifices menaçant, ruine...)



83

doléances pour nuisances sonores



129

doléances en matière de lutte anti-vectorielle



65

interventions en matière de déchets sur parcelles privées



Hygiène & risques sanitaires

Le Service hygiène & risques sanitaires contrôle, conseille et veille au respect de la réglementation en matière d'hygiène et de risques sanitaires (hygiène alimentaire, hygiène de l'habitat, contrôle des eaux de baignade, avis du Maire sur les licences d'exploitation des débits de boissons). Il gère également les procédures concernant les immeubles menaçant ruine et la lutte anti-vectorielle. Il instruit, par ailleurs, les dossiers relatifs aux bruits de voisinage.

Action phare

La lutte contre les nuisibles

Le service accompagne et conseille les propriétaires et locataires. Une campagne d'information à destination des habitants a été menée en 2020 pour lutter contre la prolifération des rats. Dans cette perspective, un groupe de travail pluridisciplinaire composé d'élus, de services municipaux et d'instances locales comme les bailleurs sociaux a été mis en place.

Hervé Niel

Adjoint au Maire délégué à la coordination de la politique municipale en matière de proximité (tranquillité publique, prévention et médiation), réglementation, occupation du domaine public, hygiène et salubrité publique, gestion des procédures de périls, protection civile.



Protection civile & prévention des risques

Sécurité



91

commissions communales de sécurité



540

contrôles de dispositifs de sécurité incendie

Le Service protection civile & prévention des risques assure la sauvegarde des personnes et des biens dans le cadre des risques majeurs. Il gère les commissions communales de sécurité et assure la mise en conformité des bâtiments municipaux (système de protection contre l'incendie, contrôle amiante...).

Actions phares

La gestion de la crise sanitaire

Le service a apporté son expertise dans le cadre de l'élaboration du plan de continuité d'activité mis en place au mois de mars. Il a également assuré la gestion et le suivi logistique des opérations de distribution de masques à la population messine organisées en mai 2020. Près de 90 000 masques ont ainsi été distribués par une centaine d'agents municipaux volontaires.

La mise à jour du DICRIM

En 2020, le Document d'Information Communal sur les Risques Majeurs a été mis à jour. Il a vocation à informer les habitants des risques naturels et technologiques auxquels ils sont soumis ainsi que les consignes de sécurité qui doivent être mises en œuvre.

Le suivi des risques majeurs

Aux côtés de Metz Métropole, le service assure le suivi des risques majeurs concernant notamment la GEMAPI (ruisseau de Vallières, actualisation du PPRI). Un projet de mise en commun de matériel et d'élaboration d'exercices intercommunaux est à l'étude.



En bref

L'Antenne d'urgence de la Ville de Metz

Le dispositif municipal d'intervention appelé antenne d'urgence a vocation à venir en aide aux habitants lors des accidents, incendies ou sinistres qui peuvent survenir sur le territoire communal. Activée 7 jours/7 et 24 heures/24, elle est assurée par 6 cadres de l'administration. Elle met en œuvre les procédures d'urgence et coordonne les moyens d'actions en matière de sécurité publique, d'évacuation ou encore d'hébergement. 142 interventions ont été réalisées en 2020. On note notamment, la gestion de la montée des niveaux de la Moselle et de la Seille en février ou encore l'incendie nocturne d'un immeuble rue Marchant en mai 2020.



342

vérifications d'installations électriques



68

contrôles de chaufferies



142

interventions de l'antenne d'urgence



120

agents formés à la manipulation des extincteurs



90 000

masques distribués aux messin(e)s

Hervé Niel

Adjoint au Maire délégué à la coordination de la politique municipale en matière de proximité (tranquillité publique, prévention et médiation), réglementation, occupation du domaine public, hygiène et salubrité publique, gestion des procédures de périls, protection civile.



Patrimoine bâti

Patrimoine & logistique technique



515

bâtiments municipaux dont

281

ERP



616 000 m²
de surface totale



6 000

interventions diverses dans
les bâtiments municipaux

Le patrimoine bâti de la Ville de Metz est aménagé et entretenu par plusieurs services qui exercent différentes missions : gestion domaniale, maintenance et entretien des bâtiments (électricité, sanitaire, chauffage, peinture, carrelage, menuiserie), maîtrise d'ouvrage pour la conduite des « grands projets », réalisation d'études et de plans des opérations de réhabilitation ou de construction, suivi des travaux, ou encore coordination de l'Agenda d'Accessibilité Programmée.

Actions phares

La gestion domaniale

Le service gère le patrimoine bâti municipal qui comprend 150 logements, garages, commerces, remises, etc. Dans ce cadre, il développe une stratégie d'optimisation afin de réduire la vacance tout en rationalisant l'utilisation des locaux. Plusieurs associations ou clubs ont emménagé dans des espaces plus adaptés pour optimiser l'occupation (Billard Club et Cyclo Club). Des réflexions sont menées pour envisager la cession d'immeubles vides non utilisés.

Des espaces de travail rénovés

Des travaux de réfection ont été réalisés dans une vingtaine de bureaux et parties communes de l'hôtel de ville : remplacement des sols, plafonds, peintures, sanitaires et luminaires. Un chantier de rénovation et d'extension a également été mené à l'imprimerie municipale afin de (re) créer un espace de travail plus adapté et fonctionnel.

La rénovation du patrimoine municipal

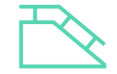
Outre le suivi des chantiers de rénovation des écoles messines, le Service construction bâtiments a piloté plusieurs opérations : au cimetière de Chambière (démolition et reconstruction d'un bâtiment), à la piscine du Luxembourg, au gymnase Paul Valery (travaux d'accessibilité), au centre culturel Lacour, au Pôle des Lauriers, au 144 avenue de Thionville, etc.



En bref

Architecture et maîtrise d'ouvrage

Le Service architecture & maîtrise d'ouvrage pilote et coordonne les « grands projets » de la Ville de Metz. En 2020, il a engagé plusieurs études relatives à la construction du Centre socioéducatif de Borny, notamment pour l'aménagement d'une cuisine commune et d'une grande salle des fêtes ouverte à la location. Des études de faisabilité sont également réalisées dans le cadre de différents projets liés aux BMM : rénovation et extension de la médiathèque Verlaine, réaménagement des accueils des médiathèques du Sablon et de Borny, création d'un lieu culturel hybride (Caméo). Par ailleurs, le projet d'extension et de création d'un restaurant au groupe scolaire Maurice Barrès est entré en phase de programmation.



1,1M€

investis dans des travaux
d'accessibilité dans

50

bâtiments



95

opérations d'études pour
un montant de 9,6M€



7,6M€

de suivi de travaux



150

biens gérés



6

cessions de biens pour un
montant de 2,9M€

Julien Husson

Adjoint au Maire délégué aux ressources humaines, relations sociales, administration générale. Évaluation des politiques publiques, qualité et certifications, commande publique. Gestion patrimoniale, gestion locative.

Ferit Burhan

Adjoint au Maire délégué à l'entretien du patrimoine bâti.



Assurances & parc auto

Patrimoine & logistique technique



1 180

véhicules, camions et engins



3 308

opérations de maintenance et de réparations réalisées sur les véhicules et équipements



58 725€

recettes liées à la vente de matériels réformés

Le Service ateliers parc auto assure l'entretien, la réparation ainsi que le renouvellement des véhicules et engins municipaux mis à la disposition des services.

Par ailleurs, la Mission entretien et assurances gère l'ensemble des procédures relatives aux assurances (dossiers de sinistres, couvertures d'assurances, garanties, clauses assurantielles, responsabilité de la Ville). Elle anime et coordonne également le Plan de prévention des risques routiers de la Ville de Metz.

Actions phares

Des véhicules plus propres

15 véhicules de service Renault Twingo ont été équipés de boîtiers bioéthanol. Un dispositif qui présente un double avantage : une fiscalité favorable et la réduction des rejets polluants. Un investissement de 8 627,90€.

La formation des agents

Une formation de mise à niveau des connaissances techniques (diagnostic, détection de pannes et électronique) des agents des ateliers parc auto a été dispensée.

La prévention des risques routiers

L'état des lieux réalisé avec l'aide d'un préventeur s'est achevé par la mise en place d'indicateurs permettant d'évaluer les actions menées en la matière et d'identifier des pistes de progrès.

Une session de formation « Conduite des véhicules prioritaires » a également été organisée à destination des policiers municipaux.



223
dossiers d'assurance
ouverts



436 479 €
de primes d'assurances
versées



276 538 €
recouvrés dans le cadre
d'indemnisation de
sinistres



En bref

L'entretien des bâtiments municipaux

La Mission entretien et assurances a également en charge l'entretien en régie de 18 bâtiments et gère les marchés de nettoyage. Elle assure, par ailleurs, la conciergerie et l'entretien de 4 sites (Récollets, Complexe du Sablon, Centre République et Centre Bon Pasteur).

Afin de limiter la propagation du virus de la COVID-19, un plan de nettoyage spécifique a été mis en place en adaptant les horaires de travail (prise de poste décalée) pour permettre une double désinfection dans la journée. Un protocole de nettoyage a aussi été conçu pour répondre aux exigences sanitaires. Les principaux sites ont été dotés de 11 pistolets électrostatiques de désinfection.



Bibliothèques Médiathèques

Culture



124 agents

Les bibliothèques-médiathèques de Metz constituent un réseau municipal, ouvert 7 jours sur 7. Six établissements assurent l'accès à la culture et à l'information sous toutes leurs formes tout en développant la lecture pour tous les publics. Les BMM proposent également une programmation culturelle et éducative variée. Elles valorisent par ailleurs les collections patrimoniales et mènent une démarche ambitieuse de médiation numérique.

Actions phares



4

médiathèques dans les quartiers du Pontiffroy, du Sablon, de Borny, de Metz Nord-Patrotte


2

bibliothèques de quartier à Bellecroix et Magny

La culture à portée de clic !


Face à la crise sanitaire, les BMM ont adapté leurs services en développant l'offre en ligne. Dès le premier confinement une équipe d'assistance a été constituée pour faciliter l'accès aux ressources numériques (livres, presse, musique, auto-formation) disponibles gratuitement via le dispositif Limédia Mosaïque (bibliothèque numérique de référence du Sillon Lorrain). La fréquentation a ainsi été multipliée par 5. Parallèlement, les agents se sont mobilisés pour enrichir l'offre patrimoniale en ligne grâce à la numérisation des fonds et collections.

Des conférences et animations (rencontres d'auteurs, lectures jeune public, conseils de lecture...) en ligne ont été régulièrement proposées, permettant de conserver le lien avec les usagers.



Cliquez & Emportez

12 documents
8 semaines d'emprunt
6 points de retrait





184 756
visiteurs

Le succès du service « Cliquez & emportez »

Afin de pallier la fermeture de ses équipements, les BMM ont développé un service de réservations et de retrait de documents spécial confinement. Le principe : l'abonné réserve les documents via le site internet ou par téléphone, puis il récupère sa commande dans la bibliothèque de son choix. De très nombreux abonnés ont sollicité ce dispositif.



21 976
abonnés

En bref

Le Projet culturel, scientifique, éducatif et social

Les Bibliothèques-médiathèques de Metz se sont engagées dans un Projet culturel, scientifique, éducatif et social (PCSES). Document de référence, c'est un outil de pilotage mais aussi une feuille de route qui définit les objectifs des établissements en lien avec les équipes et les partenaires institutionnels.

4 enjeux majeurs sont ainsi identifiés :

- Rendre les BMM plus attractives en développant de nouveaux services permettant de fidéliser et d'élargir les publics
- Amplifier le rayonnement du réseau des bibliothèques-médiathèques comme acteur culturel local
- Valoriser les collections patrimoniales afin de mieux promouvoir l'identité, la richesse culturelle et historique de notre ville
- Encourager la formation continue des équipes en phase avec les évolutions de la société et les besoins des usagers.



70
classes accueillies



123
rendez-vous culturels

Patrick Thil

Adjoint au Maire délégué à la coordination de la politique municipale en matière de culture, de rayonnement culturel et des cultes.

Timothée Bohr

Conseiller délégué aux festivals, animations de lecture publique.



Action culturelle

Culture



100%

des subventions versées aux acteurs culturels



21

conventions avec des associations, compagnies et festivals



27

résidences artistiques dans les écoles messines et 18 résidences estivales dans les quartiers

Le Service action culturelle développe une offre culturelle et artistique contribuant au rayonnement et à l'attractivité de la Ville de Metz. Il favorise la création, ainsi que l'éducation artistiques et culturelles dans tous les champs (spectacle vivant, musique, arts visuels, cinéma, numérique, patrimoine et histoire). Le service assure le financement et l'accompagnement des institutions culturelles partenaires (Cité musicale-Metz, Orchestre national de Metz, Centre Pompidou-Metz et Bliiida) et associations (Festivals Le Livre à Metz, Passages, Hop Hop Hop, Film subversif...). Son action facilite l'accès à l'art et la culture pour tous les publics. Par ailleurs, il organise la saison musicale de l'harmonie municipale.

Actions phares

Le soutien au monde culturel

La Ville de Metz affiche sa solidarité avec les associations et acteurs culturels. Malgré les annulations et reports d'événements, conséquences directes des restrictions sanitaires, elle a maintenu l'intégralité des subventions versées aux structures et festivals messins.

Des résidences d'artistes dans les quartiers

Pendant l'été 2020, le dispositif des résidences d'artistes à l'école a été étendu afin d'enrichir l'offre estivale proposée aux jeunes. 18 résidences ont ainsi été déployées dans plusieurs quartiers prioritaires de la politique de la ville (Bellecroix, Borny, Hauts-de-Vallières, Metz-Nord, Sablon-Sud). Une manière de soutenir les artistes messins tout en développant l'accès à la culture pour tous !

De nombreux rendez-vous culturels

Tout l'été, les messin(e)s avaient rendez-vous avec la culture : cinéma plein-air, concerts, lectures, animations autour du patrimoine et spectacles pour toute la famille. Adaptées aux conditions sanitaires, ces animations ont permis de maintenir une offre culturelle estivale et d'animer la ville. 150 rendez-vous ont été proposés dans les jardins et espaces naturels (Porte des Allemands, jardin Fabert, jardin d'Amour, Agora...).



150

« rendez-vous culturels de l'été »



210

enfants participant aux 2 orchestres Démos



53

musiciens de l'harmonie municipale

En bref

La démocratisation culturelle

Plus de 200 enfants de 7 à 12 ans participent à la nouvelle aventure des deux orchestres Démos Metz Moselle dont le lancement a eu lieu le 13 décembre 2020 à l'Arsenal.

Dispositif d'éducation musicale et orchestrale à vocation sociale, ce projet propose un apprentissage de la musique classique à des enfants habitant dans des quartiers relevant de la politique de la ville. L'objectif est de favoriser l'accès à cette pratique tout en levant les freins économiques, sociaux et culturels. Encadré par des musiciens professionnels et un référent social, chaque enfant se voit confier un instrument pendant trois ans et suit des cours hebdomadaires.

Patrick Thil

Adjoint au Maire délégué à la coordination de la politique municipale en matière de culture, de rayonnement culturel et des cultes.

Timothée Bohr

Conseiller délégué aux festivals, animations de lecture publique.



7 300
mètres linéaires de documents et
235
mètres linéaires traités



6 941
notices saisies



213 074
pages de registres numérisées (état-civil, administration)



19 007
visiteurs sur le site archives.metz.fr



2M
de pages et images disponibles en ligne

Patrick Thil

Adjoint au Maire délégué à la coordination de la politique municipale en matière de culture, de rayonnement culturel et des cultes.



Archives municipales

Les Archives municipales assurent les missions règlementaires de collecte, de classement, de conservation et de communication des documents et informations publics de la collectivité. Le service gère également les dénominations des espaces publics.

Actions phares

Un hommage à Marie Sautet

Une exposition-hommage à la marraine des Poilus, Marie Sautet a été présentée aux Archives municipales en collaboration avec le Musée de La Cour d'Or - Metz Métropole. Cette messine bienfaitrice et son mari ont envoyé pendant la Première Guerre mondiale des milliers de colis aux soldats, lesquels ont entretenu une correspondance très active avec près de 10 000 lettres enregistrées dans les collections du musée. L'exposition a également été proposée à la Foire Internationale de Metz.

Des animations en ligne

Malgré les confinements et les fermetures, l'équipe des archives municipales a su conserver le lien avec le public en proposant de nombreuses animations sur les réseaux sociaux, notamment à travers le jeu «Le Détective Messin» qui retraçait les personnalités messines célèbres, les événements historiques marquants, les projets architecturaux, les bâtiments disparus ou encore les chantiers emblématiques. Une autre manière de faire vivre l'histoire de Metz !

L'exposition « De Gaulle et Metz »

Le Service des archives municipales a préparé l'exposition « De Gaulle et Metz » présentée à l'hôtel de ville dans le cadre de l'année De Gaulle. Retraçant les grandes dates de sa carrière militaire et politique, elle a mis l'accent sur son lien avec la Ville de Metz au travers d'événements et de visites.



Patrimoine culturel



880 000 €
pour la restauration, la sauvegarde et l'entretien du patrimoine



2 533
nouveaux téléchargements de l'application « Histoires de Metz »



40 000
visiteurs pour les Journées Européennes du Patrimoine

La préservation du patrimoine architectural est une priorité de l'action municipale. Le Service patrimoine culturel a vocation à sauvegarder les édifices patrimoniaux et monuments historiques messins. Il valorise le patrimoine à travers des animations ouvertes à tous (Journées Européennes du Patrimoine, ateliers scolaires et pédagogiques, expositions...). Par ailleurs, il assure la gestion des cultes au titre du droit local.

Actions phares

La rénovation de la basilique Saint-Vincent

Afin de permettre l'organisation d'événements culturels, des travaux importants sont menés à la basilique Saint-Vincent. Portail de l'entrée latérale, dépose des bancs, pose d'un nouveau dallage en pierre de Jaumont, éclairage intérieur, restauration des piliers, etc, plusieurs chantiers se sont achevés en 2020, après un temps consacré à la surveillance archéologique du sol.

La restauration des trophées de la place d'Armes

Edifiée sur la place d'Armes en 1767, l'œuvre de l'artiste Pierre-François Le Roy a été élevée en commémoration d'une victoire. Des travaux ont été entrepris pour restaurer et consolider les parties fragilisées ou endommagées.



23 500

visiteurs à la Porte des Allemands,
la basilique Saint Vincent et
l'église des Trinitaires



45 000 €

dédiés aux actions
d'animation du
patrimoine



400

participants aux
ateliers scolaires et
jeune public

Le parcours vitrail

Inauguré en septembre 2020 dans le cadre de Constellations et des célébrations des 800 ans de la cathédrale, ce parcours a mis en lumière 6 édifices religieux où se croisent savoir-faire des maîtres verriers, créations d'artistes contemporains et projections vidéo. L'exposition virtuelle « Le vitrail à Metz, un art caché », disponible sur l'application Histoires de Metz, complétait le parcours physique et permettait de découvrir les vitraux civils et privés. Un livret, un jeu de piste et un atelier familles ont également accompagné le projet.



Patrick Thil

Adjoint au Maire délégué à la coordination de la politique municipale en matière de culture, de rayonnement culturel et des cultes.





Sport

Animation



111 294
entrées dans les

4
piscines municipales



19
terrains de football



30
équipements sportifs
couverts

24
plateaux EPS

Afin de favoriser l'accès au sport pour tous, l'action du Service développement des pratiques sportives vise à encourager et soutenir sa pratique notamment à travers le sport scolaire. Il accompagne près de 90 clubs sportifs subventionnés et participe à l'organisation de compétitions (Meeting Metz Moselle Athlélor, Moselle Open, Marathon Metz Mirabelle...). Le service gère par ailleurs les piscines municipales, le suivi des contrats de Délégation de Service Public du palais omnisports des Arènes et du golf. De même, il assure la gestion du camping municipal et du port de plaisance.

Le Service équipements sportifs a, quant à lui, en charge la gestion ainsi que l'entretien du patrimoine sportif de la Ville.

Actions phares

Le sport scolaire

La Ville soutient l'apprentissage du sport à l'école. Elle prend en charge le transport des élèves vers les différents équipements et met à disposition des éducateurs des activités physiques et sportives pour accompagner l'apprentissage de la natation (2 108 élèves), la gymnastique (917 élèves), l'athlétisme (1 052 élèves) et le golf (467 élèves). Des cycles d'activités ont parfois dû être interrompus en raison de la situation sanitaire.

Metz, « Terre de Jeux 2024 »

Dans le cadre de l'obtention du label « Terre de Jeux 2024 », une semaine olympique a été organisée en février dans les écoles messines. Elle a permis aux élèves de primaire de pratiquer du golf, de l'athlétisme, etc., mais aussi de rencontrer des sportifs de haut niveau. Ces temps ludiques et sportifs ont vocation à sensibiliser aux valeurs de l'olympisme et du paralympisme, à faire découvrir les disciplines olympiques, à éveiller les enfants aux bénéfices de l'exercice physique pour la santé et à changer le regard des jeunes sur le handicap.

L'animation sportive de la ville

La Ville organise, contribue et soutient, à travers des aides financières ou logistiques, de nombreuses manifestations sportives. L'année 2020 aura été marquée par l'annulation de plusieurs événements. Toutefois, certains ont été maintenus comme le Meeting Metz Moselle AthléLor Indoor, 3ème meeting français, qui s'est tenu à huis clos. De même, que le dispositif « Sport, Santé, Culture, Civisme » destiné aux écoles messines. Ce dernier proposait différentes initiations animées par des éducateurs sportifs. Événement incontournable de la rentrée pour celles et ceux qui recherchent un club sportif, la Fête du sport s'est tenue en septembre. 40 clubs ont proposé des animations pour faire découvrir gratuitement leurs sports.



141
conventions de mise à
disposition d'équipements



4 544
enfants bénéficient du
sport scolaire



1 011
nuitées au port de
plaisance



12 663
nuitées au camping
municipal

En bref

Améliorer l'offre d'accueil du camping municipal

Pour améliorer la qualité de service, le camping municipal a bénéficié de travaux : équipement de la roulotte et de la maison magique (branchement eau, électricité, climatisation), rénovation de la toiture du restaurant et réfection de sa façade, remplacement de bornes de distribution (électricité et eau), installation de jeux pour enfants, etc. Il a également fait l'objet d'un projet de fleurissement pour accueillir les touristes dans les meilleures conditions.

Guy Reiss

Adjoint au Maire délégué à la politique sportive, gestion des équipements sportifs et développement des pratiques sportives. Relations avec les clubs sportifs, sport pour tous. Événementiel sportif à rayonnement national ou international.

Corinne Friot

Conseillère municipale déléguée aux équipements touristiques d'accueil et d'hébergement, parcours urbains touristiques.



Petite enfance

Famille



15

multi-accueils municipaux et

10

multi-accueils associatifs



2

structures ouvertes en horaires atypiques ou 24h/24h

La Ville de Metz et son Pôle petite enfance offrent de multiples services visant à faciliter la garde des enfants de 0 à 6 ans et à répondre aux besoins des parents. Un guichet unique d'information leur permet d'accéder aux multi-accueils municipaux et associatifs tout en conseillant les familles dans leur recherche de solutions d'accueil. Le pôle anime également des actions d'information sur les thèmes de la parentalité et de la prévention précoce, destinées aux professionnels mais aussi aux familles.

Actions phares

Un service minimum d'accueil

Lors des confinements successifs, le Pôle petite enfance a mis en place un service minimum d'accueil dédié aux enfants des personnels prioritaires (soignants, pompiers, policiers...). Auxiliaires et agents de puériculture, assistantes maternelles, médecin, agents techniques, éducateurs de jeunes enfants, infirmières puéricultrices, tous les métiers de la petite enfance se sont mobilisés, avec l'appui des agents administratifs, pour assurer la continuité de ce service public essentiel. Les modalités d'accueil ont été entièrement revues pour s'adapter aux circonstances exceptionnelles et offrir aux enfants un environnement stable et sécurisant.



Répondre aux besoins des familles

Un nouveau dispositif « Taties à toute heure » a été déployé avec l'association ALYS, permettant aux parents d'accéder à un service de garde à domicile en horaires décalés ou en cas de situations spécifiques. Ce service vient compléter l'offre du Pôle petite enfance en proposant un mode d'accueil ponctuel dans des situations d'urgence ou d'insertion professionnelle.

Adapter les pratiques

Le pôle s'adapte aux contraintes et modes de vie des jeunes parents en faisant évoluer ses modalités d'information. Il a notamment repensé ses échanges avec les familles : conseil des parents organisé en « distanciel », visioconférences d'experts sur des thèmes d'actualité (la place des écrans, la communication gestuelle), relayées sur les réseaux sociaux. Par ailleurs, les dossiers sont désormais dématérialisés et les familles peuvent réaliser leurs démarches en ligne.

En bref

Une démarche écoresponsable

Le Pôle petite enfance poursuit sa démarche écoresponsable portant une attention toute particulière à l'écologie et au bien-être des enfants comme des personnels. Nettoyage respectueux de la santé, composteurs, récupérateurs d'eau et fontaines à eau, repas à 50% bio, labélisés ou en circuits courts, de nombreuses actions sont ainsi développées dans les différents équipements. Engagé dans la lutte contre les perturbateurs endocriniens, le pôle a également modifié sa politique d'achat et d'équipement : vaisselle sans plastique, biberons en verre, mobilier fabriqué en bois issu de forêts gérées durablement avec des peintures et vernis sans solvants, jeux fabriqués avec des matériaux écoresponsables.



4

ludothèques



530

assistantes maternelles municipales et privées



1 100

places municipales et associatives



2 000

enfants accueillis



2,17 M€

de subventions accordées aux associations

Isabelle Lux

Adjointe au Maire déléguée à la petite enfance, famille et parentalité.



Éducation

Famille



650 agents



65

écoles et groupes scolaires



9 650 élèves

La Ville de Metz et son Pôle éducation contribuent, en lien avec tous les acteurs de la communauté éducative, à la réussite éducative et à l'épanouissement des élèves messins. La Ville offre ainsi des lieux d'apprentissage fonctionnels et sécurisés, un accueil périscolaire (matin et pause méridienne) ainsi qu'une restauration, accessibles et de qualité. Le pôle coordonne, par ailleurs, l'action des 15 associations partenaires chargées de l'accueil périscolaire du soir. Il développe également l'information et le dialogue avec les familles.

Actions phares

#TousMobilisés !

Particulièrement mobilisé depuis le début de la crise liée à la Covid-19, le Pôle éducation a mis en place, lors des confinements, un dispositif d'accueil des enfants des personnels soignants. Cet accueil a bénéficié à 90 familles. Chaque jour, ATSEM, concierges, agents de restauration, personnels de la cuisine centrale, agents d'entretien, chargés d'animation et agents d'encadrement se sont relayés pour accueillir les enfants, leur proposer des animations, les restaurer et entretenir les locaux. Les équipes ont su s'adapter, tout au long de l'année, aux différents protocoles sanitaires évolutifs pour garantir les meilleures conditions d'accueil aux enfants tout en assurant la sécurité de tous.

Des rythmes scolaires repensés

Engagement de la nouvelle équipe municipale, les rythmes scolaires seront rétablis à 4 jours par semaine dès le 4 janvier 2021. L'objectif premier de cette mesure est de réduire la fatigue des enfants tout en facilitant l'organisation des parents. Très largement approuvée par les conseils d'école en octobre 2020, cette réforme sera accompagnée d'un « Plan mercredi matin » destiné à enrichir l'offre périscolaire messine.

Un cadre de vie rénové

Les vacances scolaires sont propices aux travaux de rénovation. En 2020, l'accent a été mis sur l'amélioration du cadre de vie des élèves : remises en peinture, aménagement de nouvelles classes, isolation acoustique. Soucieuse de l'efficacité énergétique des bâtiments municipaux et de la qualité d'accueil des jeunes messins, la Ville a investi plus de 500 000€ dans la rénovation thermique des sites scolaires dans les quartiers de Vallières, Bellecroix, Magny et Devant-les-Ponts.



En bref

Le Service temps scolaires et bâtiments

À la fin de l'année 2020, le Service «territoires éducatifs» est renommé «temps scolaires et bâtiments». Cette nouvelle dénomination permet de faciliter la compréhension de ses missions en interne comme en externe pour les partenaires et usagers. Le service est notamment composé de 6 référentes de territoire, interlocutrices privilégiées des directions des écoles, des familles et des partenaires permettant ainsi de mieux répondre aux demandes.



22
restaurants
scolaires



3 500
repas/jour préparés
par la cuisine centrale



1 500
enfants accueillis/soir
au périscolaire

Le restaurant Jean Morette ouvre ses portes

Depuis le 16 novembre 2020, les enfants de l'école Jean Morette, située dans le quartier Nouvelle Ville, bénéficient d'une nouvelle salle de restauration et d'espaces périscolaires. Le bâtiment, construit dans le prolongement de l'école, est

accessible aux enfants en situation de handicap. Ouvert sur la cour, l'équipement de 330m² a une capacité d'accueil en simultané de 110 enfants. Certifiée Haute Qualité Energétique, la construction a fait l'objet d'un traitement particulier : végétalisation de la toiture, traitement des façades, traitement acoustique, basse consommation énergétique.



Anne Stémart

Adjointe au Maire déléguée à l'éducation et aux affaires scolaires.

Caroline Audouy

Adjointe au Maire déléguée au plan mercredi et aux activités périscolaires.





Jeunesse & vie étudiante

Jeunesse



2 653 410 €
de subventions versées
aux associations
socioéducatives,
étudiantes, et aux
jeunes porteurs de
projets



0 €
gratuité de la carte de
l'animation estivale

Le Service Jeunesse, éducation populaire et vie étudiante développe et pilote, en partenariat avec les acteurs associatifs des dispositifs en direction des jeunes de 6 à 25 ans, des étudiants et des familles (animation estivale, école des sports, étudiant dans ma ville, etc). Il assure également la gestion des équipements socioculturels de la Ville.

Actions phares

Le Quai réouvre ses portes

Après 18 mois de travaux, le centre socioculturel le Quai, situé au Sablon, a réouvert ses portes. Il bénéficie désormais d'espaces rénovés et agrandis dédiés à l'animation. Entièrement accessible, il répond aux exigences d'un projet social qualitatif.

La Ville soutient les étudiants

Avec la crise sanitaire, l'année qui vient de s'écouler a été difficile pour de nombreux étudiants, touchés notamment par la précarité alimentaire et l'isolement. La Ville a tenu à être à leurs côtés, en apportant un soutien financier et logistique aux initiatives engagées par les associations telles que Fédélor pour la distribution d'aides alimentaires ou encore l'AICP pour l'accueil des élèves internationaux.

Le plein d'activités avec l'animation estivale

Dans un contexte sanitaire contraint, la Ville a maintenu l'animation estivale. 95 ateliers ont pu être proposés, aux jeunes messins de 5 à 16 ans, grâce à la mobilisation de 75 associations partenaires. 1 800 enfants ont bénéficié gratuitement des activités sportives, culturelles ou socio-éducatives pour un budget de 160 000 €.



400

jeunes messins inscrits à
l'école des sports



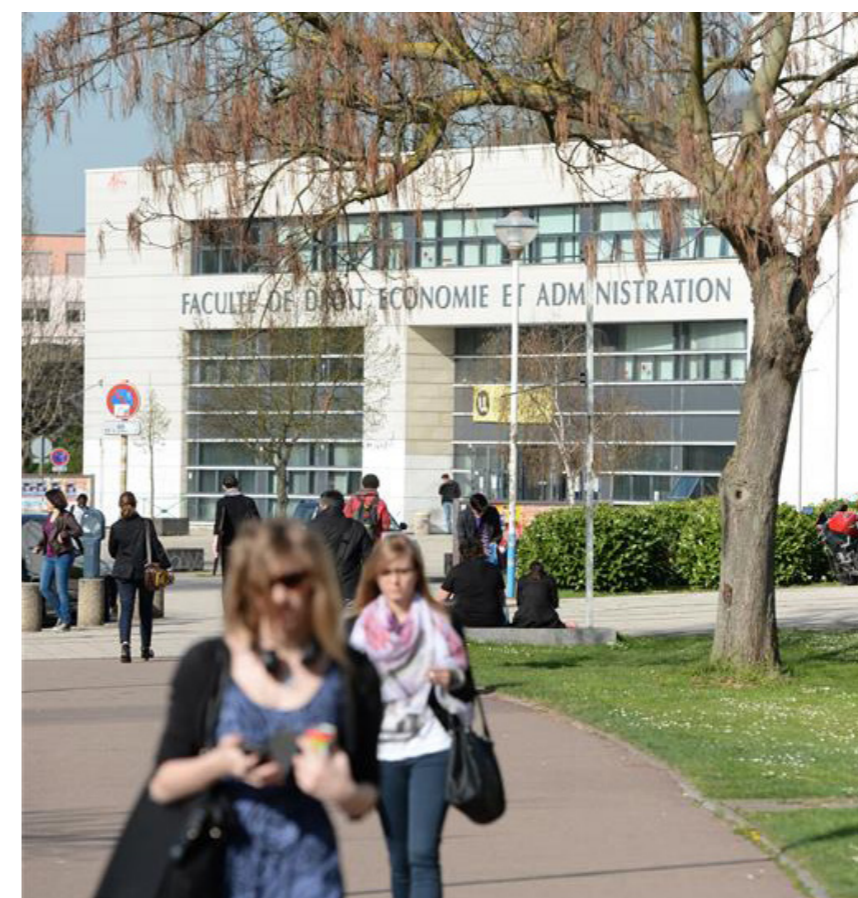
21

équipements
socioculturels



1 500

participants à « Etudiant
dans ma ville »



En bref

Metz accueille ses étudiants !

La question étudiante est au cœur des préoccupations de la municipalité. L'événement « Étudiant dans ma ville » organisé en septembre est l'occasion de leur souhaiter la bienvenue et de les inviter à découvrir Metz. Pendant 9 jours, la Ville et les associations étudiantes, en partenariat avec la région Grand Est, Metz Métropole et l'université de Lorraine, proposent aux étudiants de nombreuses animations et découvertes pour une rentrée festive et solidaire !

Marc Sciamanna

Adjoint au Maire délégué à la vie étudiante, vie de campus, animation étudiante, relations avec les établissements d'enseignement supérieur et de recherche.

Bouabdellah Tahri

Adjoint au Maire délégué à la politique de la ville. Jeunesse, relations avec les acteurs socio-culturels. Éducation populaire Conseil municipal des jeunes. Animations estivales et Metz Plage

Chanthy Ho

Conseillère déléguée à la vie associative et bénévolat.



Ville inclusive

Inclusion



54

actions santé réalisées dans le cadre du Contrat local de santé

La Mission ville inclusive œuvre en transversalité avec l'ensemble des services municipaux, partenaires institutionnels et associatifs dans les domaines des seniors (projet « Metz Ville amie des aînés » 2017-2020, Conseil des seniors...) du handicap (Commission Communale pour l'Accessibilité, actions de sensibilisation et d'inclusion, mise en oeuvre de l'agenda d'accessibilité programmée) et de la santé (Contrat Local de Santé du territoire messin 2017-2020, actions de prévention et de promotion de la santé).

Actions phares

Metz, Ville Santé

Afin d'améliorer la santé et le bien-être des messins au quotidien, la Ville de Metz s'est engagée dans un Contrat Local de Santé (CLS), en partenariat avec l'Agence Régionale de Santé Grand Est. L'objectif : construire une dynamique de santé locale, cohérente et coordonnée, pour fédérer les initiatives locales et répondre aux besoins de la population. Au regard du contexte singulier de l'année 2020, un avenant au contrat a permis de proroger la démarche dans la perspective de la signature d'un second contrat local de santé.

Rendre Metz plus inclusive

Dans différents domaines (sport, culture et loisirs, école), la mission développe, avec tous les acteurs, des actions destinées à compenser le handicap et rendre la ville plus inclusive, notamment auprès des élèves messins dans le cadre de la Semaine de sensibilisation au handicap.



550

enfants sensibilisés au handicap dans les écoles primaires

L'agenda des seniors

Sur fond de crise sanitaire la mission s'est adaptée et a proposé des actions spécifiques, en distanciel, via l'agenda des seniors édité tous les 2 mois. Les séances d'activités sportives et les ateliers informatiques ont rencontré un vif succès.



50

animations et informations en ligne proposées dans le cadre de l'agenda des seniors

La Caravane des aidants

Présentée à Metz en septembre, la Caravane des aidants a renseigné 300 personnes sur les questions relatives aux aidants (aménagement du temps de travail, information sur les droits et les aides existantes, besoin de répit, d'écoute et de soutien, d'accompagnement lors des décisions difficiles, d'explications lors de l'annonce du diagnostic d'une maladie ou d'un handicap et soutien psychologique). La Ville de Metz a également proposé un temps d'échange destiné aux professionnels du secteur sur le thème des «Aidants : le rôle essentiel des professionnels».



3

circuits sport-santé pour tous

En bref

Sport-santé pour tous

L'activité physique est un déterminant majeur de l'état de santé à tous les âges de la vie. Trois circuits destinés à la pratique d'activité physique sont aménagés au cœur des quartiers du Sablon, de Queuleu et de Magny. Ce dernier a été inauguré en octobre 2020. Les circuits d'une distance de 3,5km à 6,5km sont agrémentés d'aires d'agrès. Marche découverte, marche nordique, course à pied, renforcement musculaire, pratiques douces, autant d'activités qui répondent aux besoins de tous et surtout des personnes éloignées du sport ou souhaitant reprendre une activité physique. Des séances d'activités adaptées animées par un éducateur spécialisé y sont proposées aux seniors.

Khalifé Khalifé

Adjoint au Maire délégué à la coordination de la politique municipale en matière de cohésion sociale et de santé, de la famille et des solidarités, et de la prévention des risques sanitaires.

Stéphanie Changarnier

Conseillère déléguée à la politique seniors, Ville Amie des Aînés.

Éric Fizon

Conseiller délégué à l'urgence sanitaire.

Yvette Masson Franzil

Conseillère déléguée à la compensation du handicap et ville inclusive.

Michel Vorms

Conseiller délégué à la défense, mémoire et vie patriotique, lien armée-nation, citoyenneté. Lutte contre les discriminations.



Seniors

CCAS

La Ville de Metz et son CCAS assure l'accompagnement du parcours de vie des personnes âgées à travers ses résidences autonomie et l'accompagnement des plus isolés. Ils œuvrent également au développement de la vie sociale des seniors



5

résidences autonomie réparties dans différents quartiers



1 068

personnes renseignées sur les dispositifs spécifiques

Actions phares

Une attention particulière portée aux seniors

Dans le cadre du dispositif Messin.e.s Solidaires qui vise à lutter contre l'isolement des personnes âgées, le CCAS a mis en place, lors des périodes de confinement, un service d'aide aux courses. Effectuées par des bénévoles en lien avec plusieurs associations locales (L'ordre de Malte, la Courte échelle, APSIS, Action Froid, Motris, Unis Cité) les courses étaient livrées, une fois par semaine, au domicile des messin(e)s les plus fragiles. Ce service se poursuit, en particulier en lien avec la cellule d'appui à l'isolement qui répond aux besoins des personnes placées en isolement COVID.

Metz proche de ses seniors

Tout au long de l'année 2020, les agents du CCAS se sont mobilisés pour renforcer l'accompagnement et le suivi social des personnes âgées et des locataires de ses résidences autonomie. Les pratiques professionnelles ont été repensées pour s'adapter aux contraintes sanitaires. De nombreuses animations ont été proposées en distanciel dans le cadre de « l'agenda mensuel des seniors » (cafés des aidants, informations santé, ateliers prévention...).

Prendre soin des plus vulnérables

Le plan canicule a été déclenché le 10 août 2020. Afin de protéger les plus fragiles, le CCAS et le Service protection civile et prévention des risques ont mis en place, avec le soutien des bénévoles de la Croix-Rouge et de L'ordre de Malte, une plateforme d'appels téléphoniques pour contacter les 277 personnes recensées au registre canicule. L'objectif : prendre des nouvelles et rappeler les bons gestes à adopter.



235

visites à domicile

Des colis de Noël à domicile

La Ville de Metz offre un colis de fin d'année aux retraités messins (sous conditions de ressources). En 2020, le CCAS a adapté la distribution de ces colis en organisant des livraisons à domicile pour chaque bénéficiaire. 4 820 seniors messins en ont bénéficié.



297

rendez-vous dans le cadre d'un accompagnement



277

personnes inscrites au registre canicule



4 820

colis de fin d'année

En bref

Le conseil d'administration renouvelé

Le CCAS est un établissement public administratif doté d'une personnalité juridique de droit public et d'un budget propre. Il est administré par un conseil d'administration établi pour la durée du mandat municipal. Présidé par le maire, le CA est composé de 17 membres, constitué à parité d'élus municipaux et de personnes nommées représentant des associations qui participent à des actions de prévention, d'animation ou de développement social menées dans la commune.

À l'instar du conseil municipal, le conseil d'administration du CCAS de la Ville de Metz a été renouvelé en 2020. La séance d'installation s'est déroulée le 20 août à l'hôtel de ville.



1 663

Pass Avant'âges

Khalifé Khalifé

Adjoint au Maire délégué à la coordination de la politique municipale en matière de cohésion sociale et de santé, de la famille et des solidarités, et de la prévention des risques sanitaires.

Stéphanie Changarnier

Conseillère déléguée à la politique seniors, Ville Amie des Aînés.



Action sociale

CCAS



305 995 €

d'aides accordées en commission de secours



11 992

personnes accueillies au CCAS

L'action sociale développée par le CCAS de la ville de Metz vise à réduire les inégalités, en renforçant l'accueil de proximité, l'accès aux droits et en proposant à tous les messin(e)s en difficulté un accompagnement administratif ou social sur mesure.

Dans ce cadre l'implication des travailleurs sociaux dans les réseaux professionnels vise l'inclusion des personnes et permet d'étendre les possibilités de réponse de droit commun.

Actions phares

Solidaire et mobilisé !

Face à la situation sanitaire, les équipes du CCAS ont poursuivi leurs missions d'assistance et d'accompagnement des publics fragiles. L'établissement a maintenu ses activités pour répondre aux obligations légales telles que la domiciliation des personnes sans domicile stable, de même que la prise en charge des obsèques des personnes indigentes décédées sur le ban com-

munal. Il a également distribué des aides d'urgence, des secours alimentaires et des kits d'hygiène. Une attention particulière a été portée aux personnes sans domicile en lien avec le dispositif de mise à l'abri géré par l'Etat.

Afin de limiter la propagation de la pandémie, les modalités d'accueil ont été adaptées avec la mise en place de rendez-vous et d'une permanence téléphonique spécifique.

Le Contrat d'Intégration Républicaine (CIR)

Afin de lutter contre la pauvreté et les exclusions, le CCAS s'est engagé dans un travail d'accompagnement social global favorisant l'accès aux droits. Dans ce cadre, il a participé en 2020 à l'appel à projet « Programme 104 intégration et accès à la nationalité française » lancé par la préfecture de la Moselle. L'objectif : renforcer le parcours d'intégration républicaine des personnes étrangères en situation régulière. 33 personnes ont ainsi bénéficié de cet accompagnement personnalisé.

Les épiceries solidaires

À l'occasion des fêtes de fin d'année, le CCAS verse une subvention spéciale appelée « geste de Noël ». En 2020, les épiceries sociales ont bénéficié de ce soutien financier. Une reconnaissance de la réponse d'aide alimentaire apportée aux familles en difficulté.

L'accompagnement des familles du « Petit bois »

Le CCAS a également accompagné les familles (soit 36 personnes isolées ou des couples avec ou sans enfants) du bidonville dit du « Petit bois » à Metz Borny afin de permettre la résorption du campement. Un travailleur social dédié a proposé à chaque habitant un accompagnement social spécifique. Le 27 octobre 2020, sous l'impulsion de la municipalité, le site a été démantelé avec un engagement de mise à l'abri. Cette démarche s'inscrit dans le cadre de la contractualisation avec l'Etat qui consiste au financement d'une Maîtrise d'œuvre urbaine et sociale (MOUS) et à l'agrément de logements en intermédiation locative.

En bref

L'Analyse des besoins sociaux

Compétence obligatoire du CCAS, l'analyse des besoins sociaux fait l'objet d'un rapport présenté au conseil d'administration après chaque renouvellement du conseil municipal, soit tous les six ans.

Chaque année, des analyses complémentaires, notamment thématiques, sont présentées au CA lors du débat d'orientation budgétaire ou lors du vote du budget. Cette année le CCAS a réalisé, d'une part, un portrait social par quartier, qui reprend une série d'indicateurs socio-démographiques pour chacun des quartiers messins afin d'accompagner le déploiement de la ville du quart d'heure. D'autre part, un diagnostic social de territoire qui, à l'échelle de la ville, propose un diagnostic de la population messine : jeunes, personnes âgées, personnes en précarité, personnes en situation de handicap et enfin l'hébergement-logement.



1 850

aides exceptionnelles distribuées aux familles dans le cadre de la crise sanitaire



5 082 €

aides facultatives distribuées (Pass Metz loisirs, aide au 1^{er} départ en centre de vacances...)



719 125 €

de subventions aux associations

Khalifé Khalifé

Adjoint au Maire délégué à la coordination de la politique municipale en matière de cohésion sociale et de santé, de la famille et des solidarités, et de la prévention des risques sanitaires.

Patricia Arnold

Adjointe au Maire déléguée à l'accompagnement social et l'aide sociale.

CCAS



300

téléchargements de l'étude « L'économie sociale et solidaire, un moteur de développement économique pour la métropole messine »



70

participants à l'évènement ESS

En bref

Le réseau des collectivités territoriales pour une économie solidaire

En 2020, le CCAS a adhéré au réseau des collectivités territoriales pour une économie solidaire, permettant d'échanger avec d'autres territoires, de découvrir des expériences locales, de bénéficier d'un lieu-ressource et d'appui à la mise en œuvre de projet notamment par la mutualisation de pratiques locales ou le développement de démarches et d'outils communs.



Économie sociale & solidaire

Le Service développement et prospective du CCAS assure la coordination et l'animation des démarches liées au développement de l'économie sociale et solidaire (ESS).

Actions phares

Vers une économie sociale et solidaire

Une nouvelle délégation a été créée en 2020 par l'équipe municipale : l'économie sociale et solidaire. Sa vocation est d'informer et de fédérer les habitants comme les acteurs du territoire autour d'actions de collaboration, d'entraide et de solidarité favorisant le lien social mais aussi la transition écologique, économique et sociale.

Une vision concrète de l'ESS

Une enquête intitulée « L'économie sociale et solidaire, un moteur de développement économique pour la métropole messine » a été coordonnée et réalisée avec l'AGURAM. Elle propose des chiffres clés et offre une vision concrète de l'ESS et de ses acteurs dans les communes de Metz Métropole.

Khalifé Khalifé

Adjoint au Maire délégué à la coordination de la politique municipale en matière de cohésion sociale et de santé, de la famille et des solidarités, et de la prévention des risques sanitaires.

Rachel Burgy

Conseillère déléguée à l'économie sociale et solidaire, économie circulaire.

Des espaces d'échanges et de concertation

Des rendez-vous et ateliers ont été proposés régulièrement avec les partenaires associatifs. Le Service développement et prospective a notamment organisé en décembre un événement en ligne entièrement consacré à l'économie sociale et solidaire. Destiné aux acteurs du territoire, il présentait les dispositifs et initiatives permettant de faire face à la crise.

Politique de la Ville



950 000 €

de subventions versées dans le cadre du Contrat de Ville



838

rendez-vous assurés par le Point d'accès au droit



623

enfants bénéficient du Programme de Réussite Éducative

Bouabdellah Tahri

Adjoint au Maire délégué à la politique de la ville. Jeunesse, relations avec les acteurs socio-culturels. Éducation populaire. Conseil municipal des jeunes Animation estivale et Metz Plage

Mammar Mehalil

Conseiller délégué à la gestion urbaine de proximité.



Cohésion sociale & proximité

Le Service cohésion sociale intervient dans les quartiers prioritaires messins : Bellecroix, Hauts de Vallières, Borny, Metz-Nord / Patrotte, Sablon-Sud et Saint Eloy / Boileau / Prégénie. Sa finalité : améliorer les conditions de vie des habitants à travers des dispositifs adaptés tels que le Programme de Réussite Éducative (prise en charge individuelle des enfants de 2 à 16 ans) mais aussi améliorer le cadre de vie des habitants avec la gestion urbaine et sociale de proximité. Il assure, par ailleurs, la gestion du Point d'accès au droit de Metz-Borny.

Actions phares

La coordination des acteurs de proximité

Lors des périodes de confinement, le Pôle politique de la ville a coordonné l'ensemble des acteurs de proximité présents dans les quartiers afin d'informer les habitants des services publics maintenus et des dispositifs spécifiques mis en place. Pendant l'été, une nouvelle coordination, en lien avec l'État, a été organisée dans le cadre du dispositif « Quartier d'été ». Sa vocation : renforcer les activités et les services de proximité proposés aux familles des quartiers prioritaires.

Réduire la fracture numérique

La crise sanitaire a créé une rupture dans le parcours scolaire des enfants, mettant en évidence la fracture numérique déjà prégnante et accentuée pour les familles les plus défavorisées. C'est pourquoi l'association ECOMEDIANCE, avec le soutien de bénévoles et d'entreprises, a fourni à ces familles des ordinateurs reconditionnés. Les référents de parcours du Programme de réussite éducative ont assuré l'interface avec les foyers concernés.

La Ville de Metz a également acheté 110 ordinateurs mis à la disposition des associations (Centre Social Cassis, CMSEA, La Courte Echelle, La Passerelle, le Centre Social Pioche, les PEP 57, la MJC Borny, l'ACS AGORA, Anaamo) pour mener des actions pédagogiques auprès des publics fragiles et d'assurer ainsi la continuité éducative. Un investissement de 54 846 €.



27
salariés en insertion



129 400
heures d'insertion réalisées



255
bénéficiaires des chantiers
d'insertion



690
demandeurs d'emploi
renseignés



258
personnes en recherche
d'emploi suivies



Emploi & insertion

L'emploi et la formation sont des priorités majeures du mandat. Dans ce cadre, le Service emploi et insertion a vocation à assurer l'accueil et l'accompagnement personnalisé des demandeurs d'emploi messins en favorisant l'aide au retour à l'emploi et la formation. Il gère, par ailleurs, les chantiers d'insertion, la mise en œuvre des clauses sociales, l'appui aux entreprises dans la recherche de candidats (forum emploi,...) les subventions dans le cadre du Contrat de Ville et le pilotage du projet Territoire zéro chômeur de longue durée. Il intervient en synergie avec tous les acteurs de l'emploi et les entreprises du territoire.

Actions phares

Au plus près des habitants

Depuis 2020, des permanences emploi sont mises en place dans les mairies de quartier de Metz Nord - Patrottre, Queuleu, Bellecroix et Sablon afin de recevoir les demandeurs d'emploi au plus près de leur domicile.

Metz « Territoire zéro chômeur de longue durée »

La Ville de Metz est engagée dans la démarche « Territoire zéro chômeur de longue durée », ciblant notamment les quartiers de Metz Nord et de Devant-les-Ponts. Malgré la crise sanitaire, le projet s'est poursuivi et a mobilisé, en fin d'année, les différents acteurs lors de réunions du comité local pour l'emploi.

Jacqueline Schneider

Adjointe au Maire déléguée à la transition numérique, inclusion numérique, emploi et insertion professionnelle.





Secrétariat général

Essentiel au bon fonctionnement de la collectivité, le Service des assemblées a en charge la gestion administrative du conseil municipal d'une part, et de la Commission des finances et des ressources d'autre part. Il coordonne les principales commissions préparatoires au conseil municipal, en interface entre les élus et les services dont il centralise les propositions de délibérations.

Par ailleurs, le Service des affaires juridiques assure une mission de conseil et d'assistance juridique aux élus et services municipaux dans tous les domaines de l'activité administrative. Il sécurise et contrôle les actes juridiques et/ou administratifs, arrêtés municipaux et délibérations du conseil municipal. Le service assure également la transmission des actes administratifs au contrôle de légalité. Il intervient aussi dans les procédures contentieuses.

Actions phares

Une veille juridique essentielle au fonctionnement de la collectivité

Lors de la promulgation de l'état d'urgence sanitaire instaurant un cadre juridique exceptionnel et dérogoratoire par rapport au droit général, le secrétariat général a assuré une veille et conseils juridiques afin de permettre l'application concrète de ces dispositions qui impactaient le fonctionnement de la collectivité dans les domaines de l'urbanisme ou des marchés publics. Cette loi conférait également des pouvoirs élargis au maire et prolongeait le mandat des conseillers municipaux en exercice. Afin de garantir le caractère exécutoire des actes administratifs, leur diffusion a été dématérialisée via une parution électronique sur le site internet de la ville en lieu et place de l'affichage papier traditionnel.



653
réponses internes dans
le cadre de l'assistance
juridique



53
affaires
soldées



258
arrêtés municipaux
édités



1 738
documents
affichés

Le renouvellement du conseil municipal

L'année 2020 a été marquée par les élections municipales. Les services des assemblées et des affaires juridiques se sont mobilisés afin de préparer la procédure de renouvellement du conseil municipal dans le respect des règles de droit et principes en vigueur. Séance d'installation et élection du maire, règlement intérieur de l'assemblée délibérante, désignation des représentants au sein des commissions et organismes, délégations d'élus, paramétrage des outils de délibération, accompagnement à la prise en main des outils numériques mis à la disposition des élus etc, les équipes ont mis en œuvre l'ensemble des formalités inhérentes.

La séance d'installation du nouveau conseil municipal a eu lieu le 3 juillet 2020, dans le grand salon de l'hôtel de ville. François Grosdidier a été officiellement élu Maire de Metz entouré de 21 adjoints.

Le recours à la visioconférence

Le Service des assemblées a assuré la sécurisation du conseil municipal en application de la réglementation évolutive et changeante liée à la pandémie de la COVID-19. 4 séances se sont déroulées en visioconférence selon les modalités de réunions à distance du conseil municipal dans le cadre de l'état d'urgence sanitaire. Le caractère public des débats était assuré via une retransmission en direct et en simultané sur le site internet de la ville et les réseaux sociaux. Ce dispositif, développé en collaboration avec la Direction de la communication, est désormais pérennisé permettant de rendre accessible l'ensemble des débats en direct.



Administration générale



10
séances du conseil
municipal dont
4
organisées en
visioconférence



188
points à l'ordre
du jour présentés



Ressources humaines

Ressources



30 450
bulletins de paie



277
recrutements

La Direction des ressources humaines mutualisée est chargée de la mise en œuvre des politiques ressources humaines de Metz Métropole, de la Ville de Metz et de son CCAS. Elle assure plusieurs compétences : la gestion du personnel (paie, absentisme médical, retraites) et des carrières des agents (titularisations, avancements, positions, temps partiel), le recrutement, la mobilité, la formation et les parcours professionnels, les relations sociales et conditions de travail (dialogue social, gestion du temps de travail, action sociale en faveur des personnels, QVT, handicap), ainsi que la politique de prévention des risques professionnels (sécurité et santé au travail).

Actions phares

La prévention des travailleurs isolés

Une réflexion autour des travailleurs isolés a été engagée depuis 2 ans avec les pôles municipaux. L'enjeu : analyser les situations de travail pour développer un dispositif de prévention adapté aux spécificités des métiers. Ce travail a permis, d'une part, de revoir l'organisation du travail pour réduire le travail isolé en créant des binômes, d'autre part, de déployer un dispositif d'alerte pour prévenir les secours en cas de malaise ou d'accident de l'agent isolé. Dans ce cadre, la DRH s'est dotée d'un logiciel de supervision spécifique.

La gestion de la crise sanitaire

La DRH s'est mobilisée, dès le premier confinement, pour assurer la gestion des missions prioritaires telles que la paie, la maladie ou encore les dossiers relatifs à la carrière et à l'emploi. À l'écoute des agents à travers son secteur sécurité au travail, elle a accompagné la direction générale et les pôles dans la mise en place des protocoles sanitaires visant à prévenir la diffusion du virus (équipements de protection, protocoles d'entretien...). Un guide pratique et des foires aux questions thématiques répertoriant l'ensemble des recommandations nationales et gestes barrières à appliquer ont été diffusés à tous les agents municipaux. La DRH a par ailleurs, accompagné les agents dits « vulnérables » et appuyé les services dans les procédures d'aménagements de poste, ainsi que dans la gestion des cas de COVID-19 et des cas contact au sein des équipes.



Le renouvellement des conventions santé & prévoyance

Afin de favoriser l'accès aux soins et de mieux protéger ses agents, la Ville de Metz a renouvelé ses conventions de prévoyance et mutuelle avec les organismes partenaires (MUTEST et TERRITORIA MUTUELLE). La collectivité participe financièrement aux dépenses de santé par la prise en charge d'une partie de la cotisation mensuelle. La campagne d'information et d'inscription a été lancée auprès des agents au mois de novembre 2020 avant l'entrée en vigueur des nouveaux contrats collectifs à compter du 1^{er} janvier 2021.

Julien Husson

Adjoint au Maire délégué aux ressources humaines, relations sociales, administration générale. Évaluation des politiques publiques, qualité et certifications, commande publique. Gestion patrimoniale, gestion locative.



1 691
entretiens de recrutement



72
agents accompagnés
dans leur départ
en retraite



4 028,5
journées de
formation suivies



1 084
chèques vacances
délivrés



99
entretiens menés par
l'assistante sociale du
personnel



Systemes d'information

Ressources



80

projets en cours



4 000

objets connectés sur le réseau

La Direction des systèmes d'information gère le système d'information partagé par la Ville de Metz, son CCAS, et Metz Métropole. Elle assure, d'une part, le maintien en conditions opérationnelles du système d'information et d'autre part, le pilotage de ses évolutions. Elle permet à tous les utilisateurs de disposer quotidiennement d'outils bureautique (applications métier) et téléphonie sécurisés nécessaires à l'exercice de leurs missions. Par ailleurs, la DSI accompagne les métiers dans leur transition numérique.

Actions phares

#Travailler à distance

Rouage essentiel dans la mise en œuvre du plan municipal de continuité d'activité lors des confinements successifs, la DSI s'est mobilisée afin de permettre à un grand nombre d'agents de poursuivre leurs missions en télétravail. L'objectif : déployer massivement les outils d'accès à distance indispensables (préparation et dotation de PC portables, connexions en VPN, développement d'applications de visioconférence et de téléphonie mais aussi d'outils collaboratifs). Elle a également mis en œuvre le système de visioconférence permettant l'organisation et la tenue des conseils municipaux en distanciel.

Des interfaces dédiées aux citoyens

Dans le cadre des opérations de distribution de masques aux messin(e)s organisées en mai, la DSI a développé une plateforme de demande spécifique permettant aux habitants de s'inscrire directement en ligne. Par ailleurs, à l'initiative de l'agence Inspire Metz, en coordination avec la Ville et les communes de Metz Métropole, la Cellule système d'information géographique a réalisé une carte dynamique pour recenser l'ensemble des commerçants et artisans locaux proposant des solutions de vente à distance (click & collect, livraisons, etc.) lors des périodes de confinement. Un dispositif qui visait à soutenir les commerces locaux.



300

serveurs physiques et virtuels



700

ordinateurs portables déployés



Cybermoi/s

À l'occasion du mois européen dédié à la cybersécurité, la DSI a organisé des webinaires internes sur le thème du chantage numérique. Destinées aux élus et aux agents, ces actions de sensibilisation et de formation proposaient des clés pour comprendre les enjeux de la sécurité numérique afin de mieux se prémunir des cyber risques.



3 000

utilisateurs/mois sur geo.metzmetropole.fr

En bref

Vers Microsoft 365

Les équipes de la DSI préparent également le passage à Office 365 programmé en début d'année 2021. Cette plateforme de collaboration et de communication va moderniser l'environnement numérique de travail des agents grâce à des applications bureautique de dernière génération permettant de faciliter la collaboration, la communication, le partage de documents et l'accessibilité aux outils quotidiens quel que soit le lieu de travail.



18 000

tickets SOS utilisateurs



Finances

Ressources



1 788

lignes dans le budget primitif

2 215

lignes saisies en 2020

La Direction des finances pilote la gestion financière, budgétaire et comptable de Metz Métropole et de la Ville. À ce titre, elle met en œuvre : les procédures budgétaires ; l'exécution budgétaire et comptable (contrôle des dépenses et des recettes, traitement des mandats et des titres, relation avec le Trésor Public) ; la fiscalité, le pilotage de la dette et de la trésorerie ; le système d'information « Finances ».

Actions phares

La dématérialisation du traitement des factures

Depuis le 1^{er} janvier 2020, le traitement des factures est entièrement dématérialisé. Les entreprises prestataires transmettent obligatoirement leurs factures par le biais du portail CHORUS PRO. Afin de les accompagner dans la mise en place de ce dispositif, la Direction des finances a développé une cellule « SOS CHORUS » pour répondre aux questions des fournisseurs.

Des équipes opérationnelles

Conformément au plan de continuité d'activité mis en place pendant les confinements, les équipes finances ont maintenu leurs activités en télétravail afin d'assurer la continuité de la chaîne comptable, via un monitoring quotidien, en lien constant avec l'ensemble des acteurs internes de la communauté finances (cellules de gestion).



31

réunions (31 heures) en 3 semaines pour la préparation budgétaire 2021

L'accompagnement de la « Communauté finances »

Pour faire face aux évolutions du «SI Finances», plusieurs actions sont développées afin de permettre un accompagnement adapté des utilisateurs des outils de gestion : réunions d'information et d'échanges, supports d'information, sessions de formation (webinaires).



15 491

factures payées



21 961

mandats

En bref

Le projet de direction

Engagé depuis 2019, le projet de direction de la Direction des finances a été finalisé. Construit de manière participative, il s'appuie sur un important travail mobilisant toutes les ressources de la direction mais également les utilisateurs «finances» de la Ville et de la Métropole. Un groupe de travail, composé d'une quinzaine d'agents, a notamment permis de co-construire les modalités d'amélioration continue de ce projet en impliquant tous les acteurs de la chaîne financière pour mesurer leur satisfaction et leur ressenti.

Éric Lucas

Adjoint au Maire délégué aux finances et contrôle de gestion. Préparation générale du budget.



90
procédures de
marchés publics



205
marchés passés
151
marchés subséquents



423
conventions financières



310
consultations de
- de 25 000€

Julien Husson

Adjoint au Maire délégué aux ressources humaines, relations sociales, administration générale. Évaluation des politiques publiques, qualité et certifications, commande publique. Gestion patrimoniale, gestion locative.



Commande publique

La Direction achats et commande publique assure plusieurs missions : passation des marchés et des concessions pour les services municipaux et métropolitains ainsi que la gestion du bureau des achats de fournitures.

Action phare

L'achat d'équipements de protection

La Direction achats et commande publique est restée mobilisée, au plus fort de la crise sanitaire, afin d'assurer quotidiennement l'achat, la gestion et la distribution des équipements de protection nécessaires aux agents en activité (masques, solutions désinfectantes, produits d'entretien, visières et lunettes englobantes, etc). Elle a également géré l'achat des masques distribués à la population via une commande groupée de 210 000 masques adultes et 26 000 masques enfants pour la Ville de Metz et les communes de Metz Métropole. Parallèlement, elle a continué le suivi, en lien avec les cellules de gestion, des marchés publics dont les délais ont été revus et prolongés dans le cadre de la promulgation de l'état d'urgence sanitaire.



206
avenants



16
groupements de
commande Ville de Metz
et Metz Métropole



825
bons de
commande



BILAN DE GESTION

DÉPENSES
182 M€

Rappel 2019 :
186 M€

VARIATION
-2,5%
Par rapport
à 2019

RECETTES
201 M€

Rappel 2019 :
192 M€

VARIATION
+4,3%
Par rapport
à 2019

Dépenses réelles de fonctionnement

141 M€

Rappel 2019 :
142 M€

-1,1%
Par rapport
à 2019

97,8%
Taux d'exécution
2019 : 97,9%

Recettes réelles de fonctionnement

159 M€

Rappel 2019 :
165 M€

-3,6%
Par rapport
à 2019

101,1%
Taux d'exécution
2019 : 102,6%

Dépenses réelles d'investissement

41 M€

Rappel 2019 :
44 M€

-7,2%
Par rapport
à 2019

68,8%
Taux d'exécution
2019 : 76,8%

Recettes réelles d'investissement

42 M€

Rappel 2019 :
27 M€

+51,7%
Par rapport
à 2019

81,1%
Taux d'exécution
2019 : 66,6%

LES GRANDES OPÉRATIONS DE TRAVAUX DE LA VILLE DE METZ

| OPÉRATIONS MANDATÉES EN 2020



PRINCIPAUX INDICATEURS 2020

ÉPARGNE BRUTE
= recettes - dépenses réelles de fonctionnement

18,3 M€

Rappel 2019 : 19,2 M€

-5%
Par rapport à 2019

RÉSULTAT DE L'EXERCICE
= recettes - dépenses totales de l'année

+19,2 M€

Rappel 2019 : +6,2 M€

+207%
Par rapport à 2019

RÉSULTAT NET CUMULÉ
= résultat N + résultat reporté N-1 + RAR

+4,8 M€

Rappel 2019 : +2,5 M€

+90%
Par rapport à 2019

ENCOURS DE LA DETTE
au 31/12/2020

92,5 M€

Rappel 2019 : 77,1 M€

+20%
Par rapport à 2019

774€/hab
Moy. de la strate : 1 087 € / hab en 2019

CAPACITÉ DE DÉSENETTEMENT
= dette / épargne brute

5 ans

Rappel 2019 : 4 ans

+26%
Par rapport à 2019

5 ans
Moy. de la strate en 2019

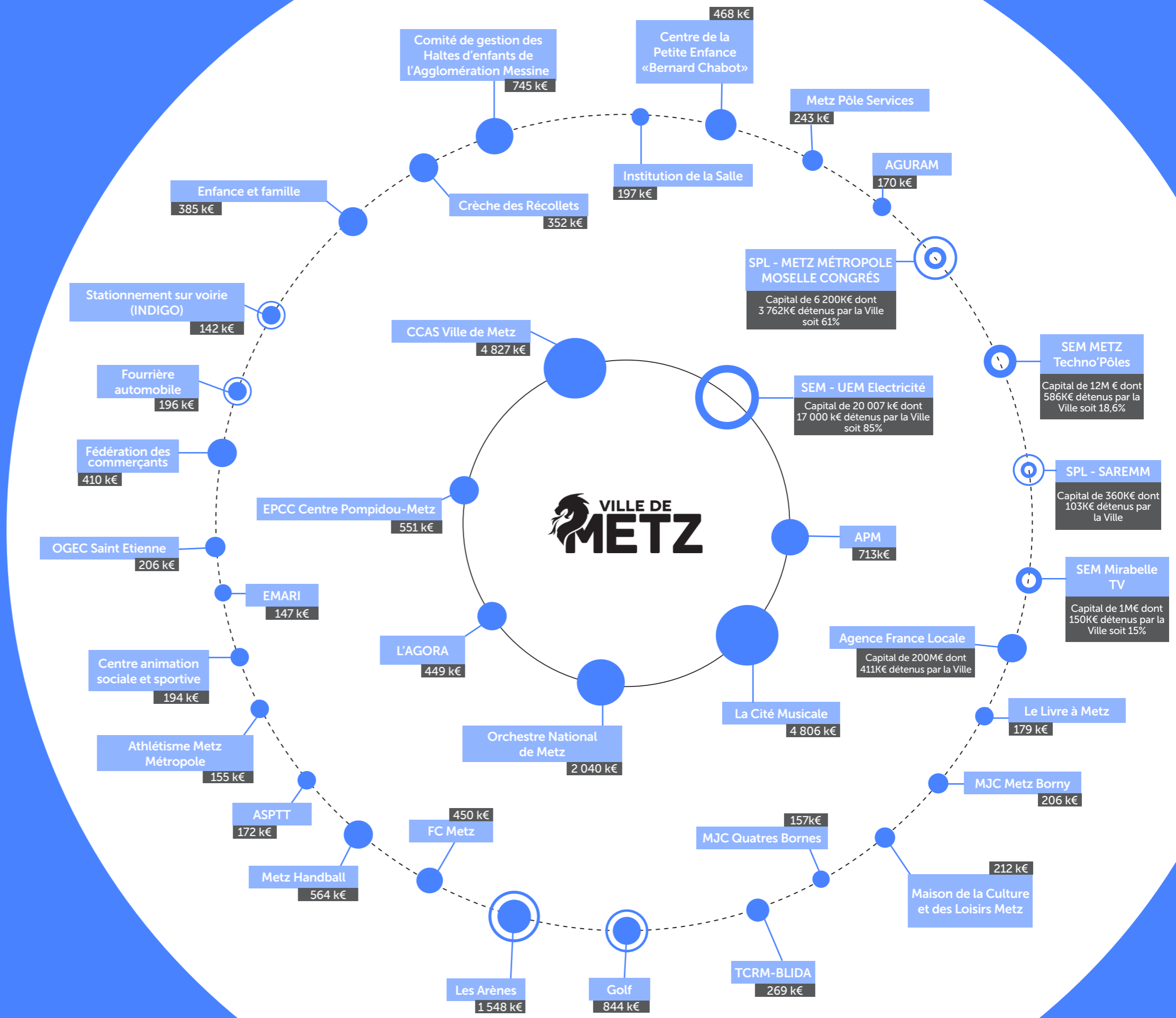
LES PARTENAIRES

de la Ville de Metz

Cette représentation en galaxie montre la diversité des partenariats de la Ville de Metz avec des organismes qui, en lien avec elle, mettent en œuvre certaines de ses politiques publiques.

Le schéma ci-contre ne montre cependant pas toute l'étendue et toute la richesse des partenariats de la Ville et de ses acteurs. Une sélection a été opérée sur une base financière afin de maintenir la lisibilité de cette présentation. Le seuil financier retenu est de 140 k€ (140 000 €) minimum de subventions versées aux associations partenaires de la Ville.

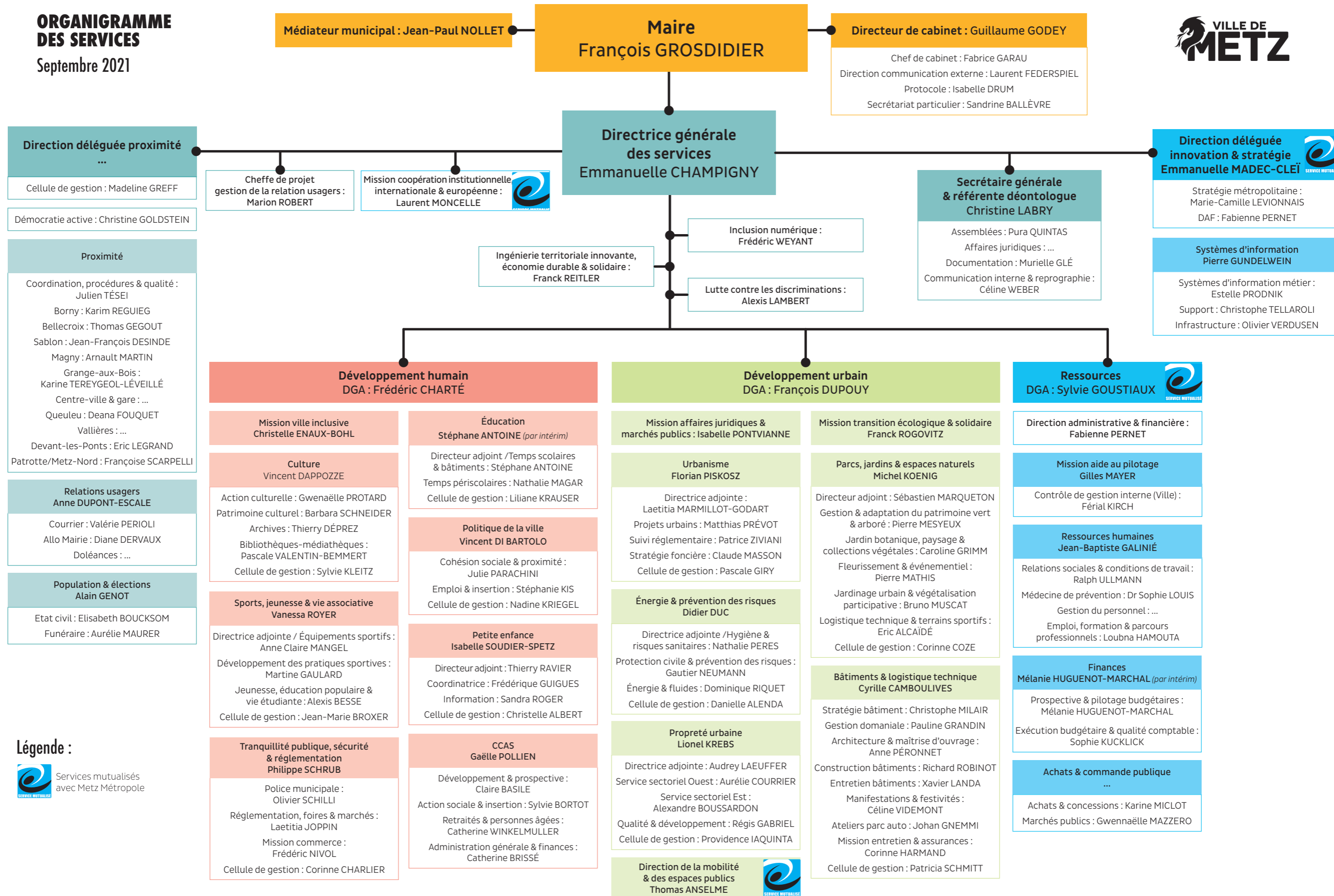
Les cercles concentriques autour de la Ville illustrent la proximité entre le partenaire et la collectivité. Ainsi, le CCAS ou la Cité Musicale par exemple, sont des leviers essentiels dans la réalisation des actions en matière de solidarité ou de culture. Idem pour l'UEM en matière d'énergie.



Légende

- Associations et Établissements Publics
- Société D'économie Mixte (SEM)
- ◎ Délégation de Service Public (DSP)

**ORGANIGRAMME
DES SERVICES**
Septembre 2021







 **VILLE DE
METZ**

Conception & réalisation

Communication interne - Ville de Metz

Crédit photos

Ville de Metz

Illustrations Freepik

Impression Reprographie - Ville de Metz