

MAIRIE DE METZ

CONSEIL MUNICIPAL DE LA VILLE DE METZ

EXTRAIT DU REGISTRE DES DELIBERATIONS

Séance du 11 juillet 2022

DCM N° 22-07-11-28

Objet : Bilan d'activité des services municipaux pour l'année 2021.

Rapporteur: M. HUSSON,

L'article L.2541-21 du Code Général des Collectivités Territoriales, applicable dans les communes d'Alsace et de Moselle, prévoit la présentation au Conseil Municipal d'un rapport annuel retraçant l'activité des services municipaux sur l'année écoulée.

En conséquence, la délibération suivante est soumise à l'approbation du Conseil Municipal.

LE CONSEIL MUNICIPAL

VU l'article L.2541-21 du Code Général des Collectivités Territoriales,
VU le rapport présenté par Monsieur le Maire sur l'activité des services municipaux pour l'année 2021,

APRÈS EN AVOIR DÉLIBÉRÉ

PREND ACTE du rapport présenté.

Service à l'origine de la DCM : Communication Interne et Reprographie Commissions : Référence nomenclature «ACTES» : 9.1 Autres domaines de competences des communes
--

Séance ouverte à 18h00 sous la Présidence de M. François GROSDIDIER, Maire de Metz , Secrétaire de séance : Mme Emmanuelle CHAMPIGNY, Directrice Générale des Services Nombre de membres élus au Conseil Municipal : 55 dont 55 sont encore en fonction à la date de la délibération. Membres assistant à la séance : 43 Absents : 12 Dont excusés : 10

Décision : SANS VOTE

Suivent les signatures au registre

Identifiant de télétransmission : 057-21570463611-20220711-121949-DE-1-1
N° de l'acte : 121949

Délibération rendue exécutoire le 13 juillet 2022
après affichage et transmission au contrôle de légalité.
Pour extrait conforme,
Pour le Maire,
et par délégation :

Metz le,



SOMMAIRE

Édito	p.3	Petite enfance	p.46
Les élus et leurs délégations	p.4	Éducation	p.48
Les compétences de la Ville	p.6	Jeunesse & vie étudiante	p.52
Les réalisations budgétaires 2021	p.8	Sports	p.54
Metz en chiffres	p.10	Équipements sportifs	p.56
		Bibliothèques-médiathèques	p.58
		Action culturelle	p.60
		Patrimoine culturel	p.62
		Archives	p.64
Proximité	p.12	Emploi & insertion	p.66
Inclusion numérique	p.14	Cohésion sociale & proximité	p.67
Police municipale	p.16	Seniors	p.68
Réglementation, foires & marchés	p.18	Action sociale	p.70
Commerce & artisanat	p.19	Économie sociale & solidaire	p.72
Coopération institutionnelle, internationale & européenne	p.20	Ville inclusive	p.74
		Lutte contre les discriminations	p.76
Transition écologique & solidaire	p.22	Secrétariat général	p.78
Propreté urbaine	p.24	Ressources humaines	p.80
Parcs, jardins & espaces naturels	p.26	Systèmes d'information	p.82
Urbanisme	p.30	Finances	p.84
Mobilité & espaces publics	p.32	Partenariats & recherche de financements	p.86
Énergie & fluides	p.36	Commande publique	p.87
Hygiène & risques sanitaires	p.37	Bilan de gestion	p.89
Protection civile & prévention des risques	p.38	Les partenaires de la Ville	p.92
		Organigramme des services	p.94
Patrimoine bâti	p.40		
Manifestations & festivités	p.42		
Architecture & maîtrise d'ouvrage	p.43		
Assurances & parc auto	p.44		



LE MOT DU MAIRE

L'année 2021 aura été une année charnière pour les services de la ville de Metz !

Première année pleine sous l'impulsion de la nouvelle équipe municipale au service des Messines et des Messins.

Une année intense marquée par l'ambition de faire de Metz, une ville toujours plus attractive où il fait bon vivre. C'est ainsi que Metz apparaît régulièrement dans les classements des villes les plus agréables de France. C'est le signe que les choix politiques opérés depuis plusieurs mois maintenant vont dans le bon sens. Cela traduit aussi l'audace et l'engagement des agents municipaux.

Des efforts considérables ont en effet été réalisés pour maintenir un service public de qualité dans un contexte sanitaire, social et économique toujours en mouvement.

Ainsi, **quatre nouvelles mairies de quartier ont été réouvertes en 2021**. Ce qui porte dorénavant leur nombre à onze sur tout le territoire communal. C'est un choix clair; celui d'offrir à chaque messin un service public direct à proximité de son lieu de domicile ou de son lieu de travail. Plus qu'un simple guichet, ces mairies de quartier offrent un panel riche de services passant du conseiller numérique aux rendez-vous avec des partenaires comme le CCAS ou pôle emploi.

Une ville où il fait bon vivre c'est aussi une ville plus sûre. **L'effectif de la Police municipale a augmenté passant de 92 à 106 en 2021**. C'est un choix là encore complètement assumé par la nouvelle majorité municipale. Désormais, la présence de la police municipale s'effectue 24h/24h et 365 jours/365 jours. A cela s'ajoute l'extension de la vidéo-protection et la mise en place prochaine d'un nouveau centre de supervision urbain.

La Propreté urbaine est également un enjeu fort pour notre ville. Une ville propre est une ville dont nous sommes fiers. 2 825 tonnes de déchets collectés sur le domaine public. 142 tonnes le sont dans le cadre

de dépôts sauvages. 169 agents sont mobilisés pour collecter les déchets des ménages messins. C'est dès le plus jeune âge qu'il faut sensibiliser les jeunes aux bonnes pratiques de tri et aux bons gestes. Le service propreté urbaine a ainsi formé près de 4 052 enfants dans les écoles messines.

Le rayonnement de la ville favorise son attractivité. La politique culturelle toujours aussi ambitieuse en est un bon exemple. Comme celle aussi des espaces verts dont l'audacieuse adaptation a permis à Metz de décrocher une nouvelle fois le label quatre fleurs des villes et villages fleuris. En 2021, le rayonnement passe aussi par l'innovation et la transition écologique. Nous avons acté les Récollets comme un haut-lieu de l'écologie urbaine de la transition écologique à Metz. Il doit favoriser le partage des idées, des associations, des acteurs avec des propositions concrètes aux changements écologiques pour les messins. C'est un atout fort du rayonnement de Metz qui se construit.

Mais réduire l'action des services municipaux à ces quatre politiques publiques serait bien réducteur tant les compétences municipales sont larges. Les services ambitionnent la qualité totale dans de nombreux domaines, comme ceux des crèches, des écoles, des sports, de l'urbanisme, de l'action sociale. Face aux changements, aux actualités, les services, parfois dans la discrétion du quotidien, s'adaptent pour offrir à chacun un service public de qualité. **Le centre de vaccination de Saint-Symphorien porté par le service protection civile et prévention des risques en est un excellent exemple.**

Les difficultés et les défis rencontrés en 2021 nous ont rendu plus solidaires et plus forts. Loin de nous décourager, ils ont renforcé l'idée que nos politiques publiques allaient dans le bon sens, celui de l'intérêt des Messines et des Messins.

François Grosdidier
Maire de Metz

Président de l'Eurométropole de Metz
Vice-Président de la région Grand Est
Membre honoraire du Parlement



François Grosdidier
Maire de Metz

LES ÉLUS ET LEURS DÉLÉGATIONS

Adjoints au maire



Khalifé Khalifé
1^{er} adjoint
Cohésion sociale, santé, famille, solidarités et prévention des risques sanitaires - CCAS



Béatrice Agamennone
2^e adjointe
Espaces publics, mobilité et espaces verts



Patrick Thil
3^e adjoint
Culture, rayonnement culturel et cultes



Anne Daussan-Weizman
4^e adjointe
Attractivité, commerce, coopérations transfrontalières et décentralisées, partenariats européens et relations internationales
Quartiers Vallières - La Corchade



Julien Vick
5^e adjoint
Transition écologique et énergétique, lutte contre le dérèglement climatique
Qualité de l'eau et qualité de l'air - Haut lieu de l'écologie urbaine



Martine Nicolas
6^e adjointe
Propreté urbaine et viabilité hivernale
Quartier Outre-Seille



Marc Sciamanna
7^e adjoint
Vie et animation étudiantes, relations avec les établissements d'enseignement supérieur et de recherche



Jacqueline Schneider
8^e adjointe
Transition numérique, inclusion numérique, emploi et insertion professionnelle - Quartier
Devant-les-Ponts



Éric Lucas
9^e adjoint
Finances et contrôle de gestion - Budget



Anne Stémar
10^e adjointe
Éducation et affaires scolaires
Quartiers Sablon - Magny



Julien Husson
11^e adjoint
Ressources humaines, relations sociales et administration générale - Évaluation des politiques publiques, qualité et certifications - Commande publique - Gestion patrimoniale et locative



Isabelle Lux
12^e adjointe
Petite enfance, parentalité et famille - Quartiers
Grange-aux-Bois - Grigy



Bouabdellah Tahri
13^e adjoint
Politique de la ville - Jeunesse, relations avec les acteurs socio-culturels - Éducation populaire - Conseil municipal des jeunes
Animations estivales et Metz Plage



Patricia Arnold
14^e adjointe
Accompagnement social, aide sociale
Quartier Bellecroix



Hervé Niel
15^e adjoint
Proximité, tranquillité publique, prévention et médiation - Réglementation, occupation du domaine public - Hygiène et salubrité publiques, procédures de périls et protection civile



Caroline Audouy
16^e adjointe
Plan mercredi, activités périscolaires

Adjoints de quartier



Jean-Marie Nicolas
17^e adjoint
Quartier Nouvelle Ville
Relations avec les entreprises et chambres consulaires, créations d'entreprises, industrie, artisanat, circuits courts - Contrôle des SEM et SPL
Foires et marchés de plein vent



Anne Fritsch-Renard
18^e adjointe
Quartier Les Isles
Logement et habitat - Relations avec les acteurs du logement et associations de locataires



Guy Reiss
19^e adjoint
Quartier les Bordes
Politique sportive, gestion des équipements sportifs et développement des pratiques sportives
Relations avec les clubs - Sport pour tous
Événementiel sportif



Gertrude Ngo Kaldjop
20^e adjointe
Quartier Borny
Droits des Femmes - Etat civil, cimetières, population



Ferit Burhan
21^e adjoint
Quartier Metz Nord - La Patrotte
Entretien du patrimoine bâti - Parc auto

Conseillers délégués



Stéphanie Changarnier
Politique seniors, Ville Amie des Aînés - Quartier Plantières



Blaise Taffner
Attractivité et animation du Centre-ville - Quartier Ancienne Ville



Amandine Laveau-Zimmerlé
Travailleurs frontaliers



Laurent Dap
Urbanisme, projets urbains, opérations et zones d'aménagement, stratégie d'habitat et foncière



Isabelle Viallat
Bien-être animal et biodiversité



Timothée Bohr
Événements artistiques et animations de lecture publique



Laurence Molé-Terver
Jumelages - Communication
Quartier Queuleu



Bernard Staudt
Ville aquatique, sports nautiques, tourisme fluvial, valorisation des berges de la Moselle et du plan d'eau



Doan Tran
Réouverture et renforcement des mairies de quartier, présence territorialisée
Agora des citoyens
Accueil et relation aux usagers



Henri Malassé
Permaculture, agriculture urbaine, jardins familiaux et partagés



Rachel Burgy
Economie sociale et solidaire, économie circulaire



Éric Fiszon
Urgence sanitaire



Chanthy Ho
Vie associative et bénévolat



Mammour Mehalil
Gestion urbaine de proximité
Quartier Borny



Corinne Friot
Équipements touristiques d'accueil et d'hébergement, parcours urbains touristiques



Michel Vorms
Défense, mémoire et vie patriotique, lien armée-nation, citoyenneté - Lutte contre les discriminations - Quartier
Nouvelle Ville



Yvette Masson-Franzil
Compensation du handicap, ville inclusive

Conseillers municipaux

Nathalie Colin-Oesterlé

Nicolas Tochet

Denis Marchetti

Jérémy Roques

Raphaël Pitti

Charlotte Picard

Sébastien Marx

Françoise Grolet

Danielle Bori

Pauline Schlosser

Pierre Laurent

Marie-Claude Voinçon

Hanifa Guermiti

Xavier Bouvet

Marina Verronneau

Grégoire Laloux

Les compétences de la Ville de Metz

Proximité

Mairies de quartier
État civil, funéraire
Relations usagers, doléances citoyennes
Élections
Commerce
Inclusion numérique

Développement humain

Petite enfance
Éducation
Politique de la ville
Handicap, santé, seniors
Lutte contre les discriminations
Culture
Sports, jeunesse & vie associative
Tranquillité publique, sécurité & réglementation
Coopération institutionnelle, internationale & européenne

CCAS

Développement urbain

Urbanisme
Énergie & prévention des risques
Propreté urbaine
Parcs, jardins & espaces naturels
Bâtiments & logistique technique
Stationnement sur voirie

Ressources

Finances
Ressources humaines
Achats & commande publique
Contrôle de gestion
Systèmes d'information
Partenariats & recherche de financements
Juridique & assemblées



11 mairies de quartier
515 bâtiments municipaux
150 biens gérés
1 193 véhicules, camions et engins
65 écoles et groupes scolaires
22 restaurants scolaires

15 crèches
6 médiathèques-bibliothèques
4 piscines
19 terrains de football
30 équipements sportifs

21 équipements socioculturels
5 résidences seniors
1 camping municipal
1 port de plaisance

Les réalisations budgétaires 2021

La répartition du budget par politique publique

62 M€
33 % Services généraux
(Masse salariale, entretien des bâtiments, remboursement de la dette, subvention APM...)

8.7 M€
5 % Sécurité et salubrité publiques
(Police municipale)

17.8 M€
10 % Sports et jeunesse
(équipements sportifs, manifestations sportives, Metz Plage, animation estivale...)

20.4 M€
11 % Culture
(patrimoine historique, bibliothèques-médiathèques, animation culturelle, Constellations, Cité musicale...)

6.6 M€
4 % Social et santé
(CCAS, Mission Ville inclusive)

0.8 M€
Action économique
(marché couvert, Mission commerce)

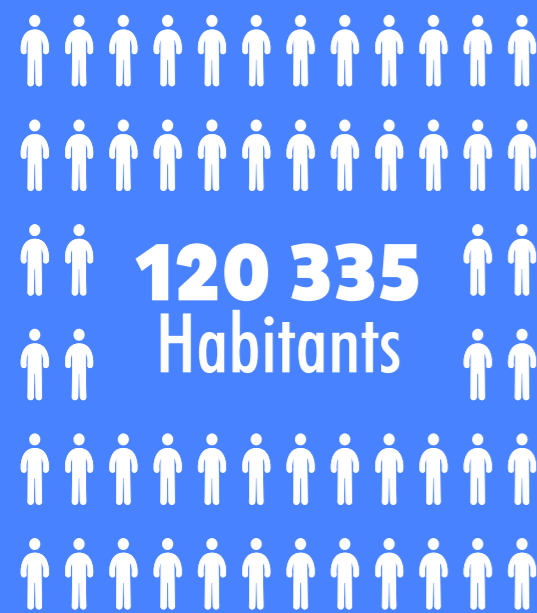
14 M€
8 % Famille
(équipements petite enfance)

32.6 M€
17 % Aménagement et services urbains
(urbanisme, éclairage public, propreté urbaine, parcs, jardins et espaces naturels, politique de la Ville...)

23.1 M€
12 % Enseignement et formation
(éducation : entretien du patrimoine scolaire, restauration scolaire, périscolaire...)

Total
186 M€

Metz en chiffres



0

Pesticide

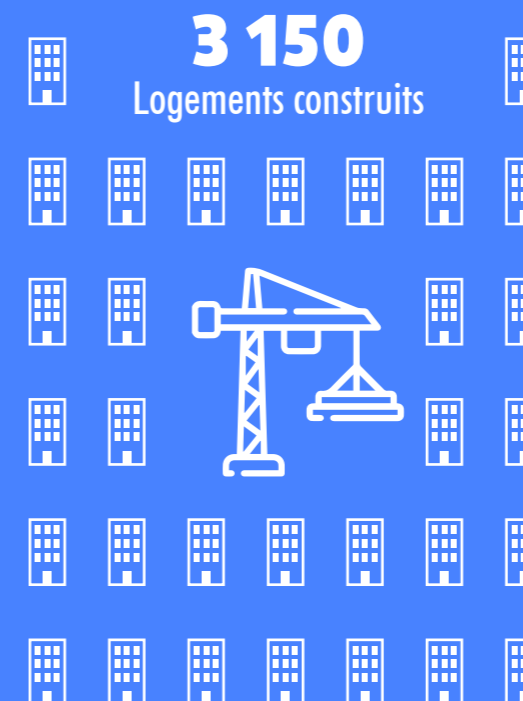
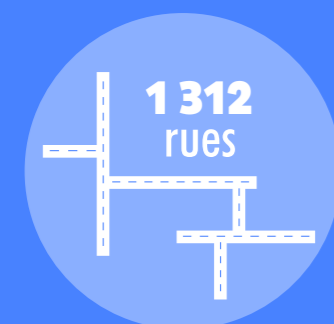


10
Ruches



200 ans
Âge du plus ancien
arbre de la ville

 **42 754 likes** sur la page facebook de la Ville de Metz



2 896
Cellules commerciales



Proximité

Relations usagers



36 991
demandes d'actes
d'état civil



67 173
demandes de vérification COMEDC

Afin de répondre aux orientations du mandat municipal, l'organisation des services a évolué depuis le 1^{er} juin 2021, donnant naissance à la Direction déléguée proximité qui coordonne l'action des 11 mairies de quartier et se compose de trois pôles : le Pôle proximité en charge, outre les structures déconcentrées évoquées ci-dessus, d'un Service coordination, procédures et qualité et d'un Pôle relations usagers qui intègre le Service courrier, Allo Mairie ainsi que la nouvelle Cellule doléances. La Direction déléguée proximité, comprend également le Pôle population et élections avec les services état civil et funéraire.

ACTIONS PHARES

Les mairies de quartier un service de proximité

En 2021, les mairies de quartier de Devant-les-Ponts (13 février), la Grange-aux-Bois (27 mars), Magny (17 mai) et Vallières (2 octobre) ont rouvert leurs portes dans des locaux entièrement rénovés. C'est maintenant 11 mairies de quartier qui assurent une présence décentralisée au plus près des citoyens pour offrir un réel service public de proximité. L'équipe a été renforcée par 4 responsables en charge d'un quartier, qui assurent l'interface entre la population, les élus et les services.

Cet ancrage territorial, s'étendra en fin d'année prochaine au bureau des formalités administratives de la gare de Metz qui déménagera dans un espace plus spacieux en face des guichets de vente de la SNCF. Ce bureau, dédié à l'instruction de dossiers de titres d'identité, a vu en 2021 ses services renforcés par l'accueil de la Maison du Luxembourg destinée aux travailleurs frontaliers.



Une année électorale à double scrutin

L'action la plus significative de l'année 2021 a été l'organisation du double scrutin des élections départementales et régionales. Compte tenu du contexte sanitaire, ces scrutins initialement prévus en mars ont été reportés en juin. Ils ont nécessité une configuration inédite avec l'ouverture de 144 bureaux de vote, mobilisant ainsi, en plus des présidents et bénévoles, près de 600 agents municipaux pour la bonne tenue des opérations de vote (assesseurs, responsables, agents d'accueil). Par ailleurs, le Pôle population et élections a également organisé la mise sous pli de la propagande des élections départementales.

Outre la difficulté liée à la préparation administrative des documents et matériels nécessaires à chaque bureau de vote, une signalétique a été mise en place pour distinguer les deux scrutins tout en prenant en compte les consignes sanitaires afin d'accueillir les 70 442 électeurs inscrits sur les listes électorales.

Doan Tran
Conseillère déléguée à la réouverture et renforcement des mairies de quartier, présence territorialisée. Agora des citoyens. Accueil et relation aux usagers.

Gertrude Ngo Kaldjop
Adjointe au Maire déléguée aux droits des Femmes. État civil, cimetières, population.

Anne Fritsch-Renard
Adjointe au Maire déléguée au logement et à l'habitat.

Les élus de quartiers
Centre-ville : Blaise Taffner
Bellecroix : Patricia Arnold
Borny : Gertrude Ngo Kaldjop & Mammour Mehalil
Devant-les-Ponts : Jacqueline Schneider
Grange-aux-Bois et Grigy : Isabelle Lux
La Patrotte - Metz Nord : Ferit Burhan
Les Bordes : Guy Reiss
Les Isles : Anne Fritsch-Renard
Nouvelle Ville : Jean-Marie Nicolas & Michel Worms
Outre-Seille : Martine Nicolas
Plantières : Stéphanie Changarnier
Queuleu : Laurence Molé-Terver
Sablon et Magny : Anne Stémart
Vallières - La Corchade : Anne Daussan-Weizman



453
dossiers de mariage et
1 158
dossiers de PACS



1 499
actes de naissance



1 116
actes de décès



140 736
appels réceptionnés
par Allo Mairie



1 177
doléances traitées

Proximité



7
conseillers numériques



Entre
25 000
et
30 000
personnes rencontrent des
difficultés avec l'usage du
numérique sur le territoire messin



350 000 €
de subventions du plan
France Relance

Jacqueline Schneider
Adjointe au Maire déléguée
à la transition et l'inclusion
numérique, l'emploi et
l'insertion professionnelle.



L'inclusion numérique

Créée en 2021, la nouvelle Mission inclusion numérique vise à lutter contre la fracture numérique. Elle coordonne et met en œuvre les actions prioritaires en termes d'inclusion numérique définies par les élus. L'ambition : faire de Metz une référence en la matière et offrir une réponse adaptée aux citoyens en difficulté avec le numérique.

ACTIONS PHARES

Un comité de pilotage pour l'inclusion et la transition numérique

Particulièrement impliquée dans l'inclusion numérique, la Ville de Metz a mis en place un comité de pilotage spécifique. Celui-ci s'est réuni à trois reprises en 2021, notamment pour présenter la feuille de route et sa déclinaison opérationnelle. L'occasion d'informer les élus et les services sur cette problématique, de questionner sur les orientations adoptées mais également d'assurer le suivi des premières actions mises en œuvre.

Des conseillers numériques au plus près des habitants

De nombreux français ont des difficultés avec les usages liés au numérique. Afin de proposer un accompagnement adapté dans les quartiers, au plus près des habitants, la Ville a recruté à l'automne 2021, 7 conseillers numériques. Cette initiative s'inscrit dans le cadre du plan France relance et permet à la collectivité de disposer d'une structure opérationnelle pour accompagner les citoyens vers l'autonomie et la maîtrise du numérique au quotidien (démarches administratives en ligne, prise en main d'équipement, environnement numérique, etc). Présents au sein des mairies de quartier, des bibliothèques-médiathèques, du CCAS, et auprès des associations locales, les conseillers proposeront également des ateliers d'initiation et de formation.





Police municipale

Tranquillité publique & sécurité



106 agents



158 établissements scolaires et bâtiments communaux surveillés



48 707 interventions

Service de proximité, la Police municipale assure quotidiennement une présence préventive, dissuasive et rassurante dans tous les quartiers. Ses interventions s'inscrivent également dans le cadre d'opérations partenariales avec la Police nationale, la SUGE (Police ferroviaire de la SNCF), les Tamm, etc.

ACTIONS PHARES

Une présence accrue et des effectifs renforcés

Engagée en 2020, la réorganisation de la Police municipale permet une présence accrue, 24h/24, 365 jours par an. Un dispositif d'ilotage a été mis en place dans l'ensemble des quartiers. L'objectif est de créer une véritable police de proximité en contact direct avec les habitants. Dans ce cadre, 20 recrutements supplémentaires dont 15 pour l'unité de nuit ont permis de renforcer les effectifs au cours de l'année.

L'extension de la vidéoprotection

Le programme de déploiement de la vidéoprotection se poursuit avec l'installation de 34 nouvelles caméras. La finalité : développer le parc de caméras permettant de couvrir à court terme l'ensemble des quartiers messins.

Un nouveau centre de supervision urbain

En complément au développement de la vidéoprotection, la municipalité a initié un projet d'extension du centre de supervision urbain et de traitement des images des caméras de vidéoprotection de la Ville. La création d'un nouvel espace dédié, plus adapté, au sein de l'hôtel de police municipale situé rue de Chambière est en projet. Des réflexions ont été lancées pour l'ouvrir à toutes les communes de l'Eurométropole.

Du nouveau matériel

La Police municipale a été dotée de 4 véhicules hybrides, renforçant ainsi les moyens des policiers tout en participant à l'amélioration de leurs conditions de travail. Ces véhicules hybrides illustrent la volonté de faire évoluer le parc auto municipal en développant l'achat de véhicules dits propres permettant de limiter notre impact environnemental. Par ailleurs, 5 motos petites cylindrées et 2 motos moyennes cylindrées supplémentaires ont été achetées. 44 nouvelles caméras portatives (caméras piétons) ont été déployées, permettant de prévenir tout risque de débordements verbaux ou physiques lors des interventions. À noter aussi, l'achat de 20 pistolets à impulsion électrique.



220

contraventions pour non-respect des arrêtés municipaux



295

mises à disposition de l'officier de police judiciaire



Centre de supervision urbain

24h/24h

365 jours/an



298

réquisitions vidéo



35 240

verbalisations pour excès de vitesse, stationnement gênant et infraction à la sécurité routière

En bref

La prévention de la délinquance

Portée par le Conseil local de sécurité et de prévention de la délinquance (CLSPD), la politique de prévention s'appuie sur une dynamique partenariale avec les acteurs locaux luttant contre l'insécurité. Fortement impliquée, la Police municipale de Metz participe activement aux différentes actions de prévention de la délinquance, notamment à destination des plus jeunes.

« Prévention, Police, Proximité »

Un programme d'actions spécifique « Prévention, Police, Proximité » a été lancé en 2021. Plusieurs actions ont été ainsi proposées tout au long de l'année par les policiers municipaux : temps d'échanges avec les jeunes des collèges Paul Valéry à Borny et Jules Lagneau à Bellecroix ; ateliers d'initiation au self défense pour des filles encadrées par l'école des sports ; sorties sportives (VTT) avec des jeunes suivis par la prévention spécialisée ; « Permis internet » (sensibilisation à la cyberdélinquance dans les écoles primaires).

« Prox aventures »

Les policiers municipaux ont participé au mois de juin au « Prox aventures », manifestation citoyenne et ludique destinée aux jeunes des quartiers, classés prioritaires de la politique de la Ville. 3 rendez-vous ont été organisés, l'occasion de promouvoir la citoyenneté et la pratique sportive tout en favorisant l'échange entre la population et les policiers pour changer le regard et les représentations.

Hervé Niel

Adjoint au Maire délégué à la proximité, tranquillité publique, prévention et médiation - Réglementation, occupation du domaine public - Hygiène et salubrité publiques, procédures de périls, protection civile.

Réglementation & commerce



124

dossiers d'enseignes instruits



400

demandes d'animations



241

autorisations de terrasses délivrées



1 244 153 €

perçus dans le cadre du contrôle de la Taxe Locale sur la Publicité Extérieure

Hervé Niel

Adjoint au Maire délégué à la proximité, tranquillité publique, prévention et médiation - Réglementation, occupation du domaine public - Hygiène et salubrité publiques, procédures de périls, protection civile.

Jean-Marie Nicolas

Relations avec les entreprises et chambres consulaires, créations d'entreprises, industrie, artisanat, circuits courts - Contrôle des SEM et SPL - Foires et marchés de plein vent.



Réglementation, foires & marchés

Le Service réglementation, foires et marchés veille au respect de l'occupation du domaine public (manifestations, terrasses...) et fixe les conditions de circulation et de stationnement par voie d'arrêtés (déménagements, autorisations spécifiques...). Il a en charge la réglementation en matière de pouvoirs de police administrative du Maire (publicités, enseignes, débits de boissons temporaires, taxis, débits de tabac...). Enfin, le service assure la gestion du marché couvert et des marchés dits de plein vent et des fêtes foraines.

ACTIONS PHARES

Centre piétonnier : les règles changent !

La Ville a souhaité rappeler les règles d'accès au plateau piétonnier tout en mettant en place de nouvelles mesures visant à apaiser la cohabitation de ses usagers avec l'adoption d'un nouvel arrêté municipal en octobre 2021. L'objectif : garantir une déambulation apaisée et sécurisée. Le constat de nombreux conflits entre piétons et cyclistes a nécessité la mise en place d'une vitesse limitée à 10 km/h. L'idée est de rouler au pas, pour ne pas gêner les piétons. Cette mesure a entraîné une intensification des contrôles effectués par la Police municipale, en privilégiant dans un premier temps une approche pédagogique. Ce rappel des règles concernait également les horaires de livraisons et l'encadrement strict des accès pour les riverains, commerçants et professionnels au sein de l'espace piétonnier. La mise en œuvre de ces mesures et leur accompagnement ont été assurés par le Service réglementation, foires et marchés.

L'intégration de la place Saint-Louis au plateau piétonnier

L'adoption de l'arrêté municipal du 21 octobre 2021 a été mise à profit pour intégrer la place Saint-Louis au plateau piétonnier. Cet espace urbain qui concentre une forte activité commerçante est désormais soumis aux conditions d'accès réglementées visant à privilégier la déambulation des piétons, tout en garantissant des conditions de livraison satisfaisantes.



Commerce & artisanat

Réglementation & commerce



2 896

cellules commerciales répertoriées sur le territoire messin



135

porteurs de projets accompagnés



14

rencontres organisées avec les associations de commerçants

Véritable interface entre les commerçants et les services de la Ville, la Mission commerce et artisanat accompagne et conseille d'un point de vue réglementaire, les porteurs de projets dans leur installation. Elle participe également à des actions avec la fédération ou les associations de commerçants. Elle traite par ailleurs, les sollicitations relatives aux ouvertures dominicales et aux ventes en liquidation.

ACTIONS PHARES

Le développement du commerce et de l'artisanat

Dans le cadre de l'opération de revitalisation du territoire (ORT), la Mission commerce et artisanat participe au développement commercial en agissant en direction des artisans locaux, en coordination avec la Chambre des métiers et de l'artisanat et les associations de créateurs. Des locaux éphémères ont pu être proposés au centre-ville, notamment lors des fêtes de fin d'année.

Faire vivre le centre-ville

En 2021, de nombreux événements et animations ont contribué à l'attractivité et au renouveau du centre-ville : la semaine de l'Europe, la Fête du Pain, les marchés fermiers de producteurs, et pour les professionnels les Assises de l'immobilier à l'Arsenal, etc. Ces événements ont été accompagnés par des actions d'embellissement, telles que la mise en place d'aménagements saisonniers rue Serpenoise.

Anne Daussan-Weizmann Adjointe au Maire déléguée à l'attractivité et commerce.
Blaise Taffner Conseiller délégué à l'attractivité et l'animation du centre-ville.



Coopération institutionnelle, internationale & européenne

Coopération territoriale



7 jumelages

avec Luxembourg, Trèves, Gloucester, Karmiel, Saint-Denis de la Réunion, Hradec Králové (République Tchèque) et Djambala (Congo).



530 000

habitants dans les 4 villes du réseau QuattroPole

La Mission coopération institutionnelle, internationale et européenne, désormais mutualisée avec l'Eurométropole de Metz, participe à la définition et à la mise en œuvre des orientations stratégiques de la collectivité en termes de partenariats au niveau régional, transfrontalier et international. Elle est notamment chargée du suivi des réseaux de Villes tels que QuattroPole, ToniCités ou le Pôle métropolitain européen du Sillon Lorrain, ainsi que des échanges institutionnels avec les instances frontalières. La mission a également la responsabilité de la nouvelle Maison du Luxembourg. Elle œuvre au développement des relations avec le Luxembourg et développe la coopération avec des institutions étrangères. Elle organise par ailleurs, des événements comme Metz Lumières d'Europe, Metz est wunderbar, BellissiMetz, Moien Metz...

ACTIONS PHARES

Une Maison du Luxembourg

La Maison du Luxembourg est un service de proximité installé en gare de Metz. Créée en mai 2021 par la Ville, et prise en charge en 2022 par l'Eurométropole de Metz, elle informe et oriente les travailleurs frontaliers sur les spécificités de leur statut et les questions du quotidien.

Une mission mutualisée avec l'Eurométropole de Metz

L'évolution des politiques traditionnelles de relations internationales des collectivités, permettant de transformer les habituels jumelages en partenariats multithématiques, nécessite de pouvoir s'appuyer sur un large spectre de compétences. En matière de développement économique, d'enseignement supérieur, de transition énergétique, l'Eurométropole met en œuvre un certain nombre d'actions qui doivent pouvoir être valorisées dans le cadre de ces partenariats internationaux, en complément des compétences exercées par la Ville. Depuis le 1^{er} avril 2021, la Ville et l'Eurométropole de Metz ont donc choisi de mutualiser cette mission.



Le réseau de Villes Tonicités

Les maires et bourgmestres du réseau de villes « Tonicités » (Esch-sur-Alzette, Luxembourg, Longwy, Metz, Thionville, Arlon) se sont réunis en comité directeur en septembre 2021. Saluant l'intérêt et l'opportunité d'une telle coopération, la décision a été prise de relancer la collaboration initiée en 2006-2007 sur les thématiques de la culture, du tourisme, etc. Ce réseau représente un bassin de vie de 1,4 million d'habitants avec environ 180 000 travailleurs frontaliers.

Anne Daussan-Weizman

Adjointe au Maire déléguée à l'attractivité, au commerce, aux coopérations transfrontalières et partenariats européens, aux relations internationales, aux coopérations décentralisées.

Laurence Molé-Terver

Conseillère déléguée aux jumelages et à la communication.

Amandine Laveau-Zimmerlé

Conseillère déléguée aux travailleurs frontaliers.

En bref

QUATTROPOLE

Tout un programme !

La Présidence luxembourgeoise de QuattroPole (Sarrebbruck, Trèves, Luxembourg, Metz) a lancé le 20 mai 2021, un programme riche en activités culturelles, touristiques et artistiques dans les quatre villes du réseau. Le nouveau programme de travail, à destination des 530 000 habitants des 4 villes se base sur quatre piliers : la solidarité transfrontalière ; le dialogue avec les citoyens ; l'attractivité culturelle, touristique et économique ; la promotion du progrès numérique.

Une coopération exemplaire

Le prix de politique communale de la Fondation Carl et Anneliese Goerdeler, mention « exceptionnel » a été remis au QuattroPole, venant saluer les mesures de solidarité transfrontalière prises lors de l'épidémie de Covid-19 (transports de malades, livraisons de médicaments). Il permet de « distinguer les services exceptionnels mis en place par les administrations afin de contribuer à lutter contre la pandémie ».



Transition écologique & solidaire

Environnement



79 500 €
pour le programme de lutte contre la précarité énergétique : le PACTE-15%



30 000 €
pour des animations sur la biodiversité à destination des enfants et du grand public

La Mission transition écologique et solidaire est une mission transversale qui pilote les projets liés à la transition écologique (Plan climat, rapport développement durable, projet de territoire durable et solidaire, Territoire de commerce équitable...). Elle impulse, forme et accompagne les services dans leurs démarches (ISO 14001, éco-responsabilité...). La mission participe par ailleurs à l'organisation d'actions de sensibilisation en lien avec les partenaires et associations tout en développant ses réseaux.

ACTIONS PHARES

Préserver la faune locale

Sur la base d'une étude menée en partenariat avec l'AGURAM, 3 écuroducs ont été installés pour favoriser la biodiversité en ville, en permettant aux écureuils et à la faune arboricole de se déplacer d'un espace naturel à l'autre en toute sécurité par le biais d'un passage aérien qui traverse un obstacle (route, voie ferrée, canal,...).

De plus, la Ville a remplacé un ancien nichoir à Faucon pèlerin situé sur le clocher de l'église de l'Immaculée Conception de Metz Queuleu. Une opération réussie puisqu'une première reproduction a été constatée en mai 2022 par la LPO Moselle avec la naissance de quatre jeunes fauconneaux.

Des manifestations éco-responsables

Après l'obtention de la labellisation « éco manifestation » pour la Fête de l'écologie 2021, la Ville amplifie son action vers la labellisation de l'ensemble des manifestations organisées par les services municipaux. Festivals, concerts, compétitions sportives, fêtes de quartier, Metz s'engage pour réduire les impacts générés par ses propres événements et ceux de ses partenaires.

Les Récollets, haut-lieu de l'écologie urbaine

La Ville de Metz souhaite faire du site des Récollets un haut-lieu de l'écologie urbaine en faveur des transitions écologiques. L'objectif : réunir et créer des passerelles entre acteurs locaux pour faire émerger des projets, mais aussi en faire un lieu de référence, pour accueillir, sensibiliser et susciter la réflexion. Plus largement ouvert, le site doit accueillir le grand public dans des espaces dédiés à l'information tout en créant un « éco-système » sur les questions d'écologie urbaine entre citoyens, acteurs associatifs et institutionnels.

En parallèle, les travaux de rénovation se poursuivent pour redonner au Cloître des Récollets toute sa splendeur tout en améliorant les conditions d'accueil sur le site et en renforçant les possibilités d'animations. La création d'un accès grand public à la terrasse du jardin suspendu au-dessus de l'ancien réservoir d'eau permettra d'offrir une vue imprenable sur Metz et un espace privilégié de biodiversité.

Rendez-vous d'importance, les Récollets ont notamment accueilli la Semaine européenne du développement durable, du 18 au 25 septembre, avec en point d'orgue la Fête de l'écologie le 25 septembre. Au programme : conférences, bourse aux plantes, marché des saveurs et animations.

En bref

Transition écologique : la collectivité s'engage !

La transition écologique et solidaire est une priorité du mandat municipal. La Ville de Metz a mené une démarche d'évaluation de ses politiques publiques basée sur un diagnostic de responsabilité sociétale des organisations (RSO) et une analyse de sa contribution aux objectifs développement durable (ODD). La finalité : réaliser un état des lieux permettant de fixer de nouvelles orientations stratégiques qui intègrent les préoccupations sociales, environnementales et économiques. Cet état des lieux a permis d'identifier des leviers d'action tout en définissant des objectifs chiffrés d'amélioration et des indicateurs de suivi. Des temps d'échanges ont été organisés en lien avec les services et les élus afin de prioriser les actions identifiées.

Une démarche reconnue

Le 14 octobre, la Ville de Metz s'est vu décerner par l'AFNOR, le 1^{er} prix des trophées de la performance durable lors des Assises nationales des cadres dirigeants des collectivités territoriales. Ce prix récompense les résultats obtenus par notre collectivité en matière de développement durable.



2

coins de nature dans les écoles de la Seille et les Sources



10 000 €
pour l'installation de 3 écuroducs



Campagne
d'identification et de stérilisation des chats errants

Julien Vick

Adjoint au Maire délégué à la transition écologique, énergétique, lutte contre le dérèglement climatique. Qualité de l'eau et de l'air. Haut lieu de l'écologie urbaine.

Isabelle Viallat

Conseillère déléguée au bien-être animal et à la biodiversité.



Propreté urbaine

Cadre de vie



169
agents



2 825
tonnes de déchets collectés
sur le domaine public



142
tonnes d'ordures ménagères collectées
dans le cadre de dépôts sauvages

Essentiel à la bonne image de la Ville, le Pôle propreté urbaine assure le nettoyage du domaine public et du mobilier urbain. Il contribue également à la sécurité civile via des dispositifs spécifiques tels que la viabilité hivernale, l'antenne d'urgence ou encore la mise en sécurité des berges. Le pôle sensibilise, par ailleurs, aux comportements écocitoyens en animant des actions de communication et de médiation qui visent à lutter contre les incivilités.

ACTIONS PHARES

Le plan de décapage

Sous l'impulsion des élus et dans la continuité des actions engagées en 2020 pour une ville plus propre, le Pôle propreté urbaine développe un programme de décapage des voiries. Ce plan sera réajusté à l'issue de cette première année test.

La lutte contre la pollution visuelle

Le pôle accroît son action en faveur de la lutte contre la pollution visuelle, notamment l'affichage sauvage. Dans ce cadre, et considérant que le simple enlèvement ne constitue pas la seule solution durable, la Ville de Metz a décidé de prévenir ces agissements en les sanctionnant sur le principe du pollueur-payeur.

La réhabilitation du centre d'exploitation Ouest

Les travaux d'aménagement extérieur du site principal Dreyfus Dupont se poursuivent avec la livraison des espaces de stationnement des véhicules personnels et de service, les quais et plateformes de déchargement mais aussi les aires de lavage. Tandis que la phase d'aménagement des hangars a également démarrée.

Des opérations de nettoyage menées avec les citoyens

En 2021, le pôle s'est associé à 15 opérations de nettoyage et de ramassage de déchets organisées, dans plusieurs quartiers, par les associations étudiantes, clubs sportifs ou structures locales. Une manière ludique d'inviter les citoyens à participer à un geste civique et de les sensibiliser au respect de l'environnement (ne pas jeter ses déchets n'importe où, limiter sa production de déchets, etc).



En bref

La viabilité hivernale

Chaque année, de la mi-novembre à la fin du mois de mars, le plan de viabilité hivernale, porté par le Pôle propreté urbaine, organise le déneigement des 350 km de voies communales. L'objectif : prévenir, contrôler et traiter tout épisode neigeux ou de verglas afin de permettre la continuité du réseau routier. Cette mission essentielle est assurée de manière conjointe avec le Pôle parcs, jardins et espaces naturels, les équipes des ateliers parc auto et la Direction de la mobilité et espaces publics de l'Eurométropole. 30 conducteurs d'engins et 120 agents manuels sont ainsi mobilisables pour prévenir les intempéries et épisodes neigeux.



1 019
interventions pour enlèvement
de graffitis



1 631
verbalisations dressées
par la brigade propreté



902
tonnes de feuilles collectées
lors du nettoyage saisonnier



4 052
enfants sensibilisés dans
les écoles messines

Martine Nicolas
Adjointe au Maire déléguée
à la propreté urbaine et à la
viabilité hivernale.



Parcs, jardins & espaces naturels

Cadre de vie



625
hectares d'espaces verts
soit 52m² / habitant



9 350
arbres d'alignement et
23 500
arbres de parcs
(hors forêt urbaine)

Le Pôle parcs, jardins et espaces naturels veille quotidiennement à l'entretien, au fleurissement et à la propreté des parcs, jardins, promenades et espaces verts publics. Il assure la gestion et l'entretien du patrimoine arboré (arbres d'alignement, zones boisées), des rivières et ruisseaux mais aussi des équipements sportifs et terrains multisports de plein air, des aires de jeux et du mobilier (bancs, panneaux, barrières, bacs...). Le pôle gère également le Jardin botanique et ses serres de collection, les jardins familiaux et partagés, tout en valorisation le patrimoine végétal messin par des actions de communication et des manifestations thématiques. Son centre horticole produit les plantes nécessaires au fleurissement pérenne, saisonnier, événementiel (jardin d'été, décors de Noël...).

ACTIONS PHARES

Les « écojardins » Jean-Marie Pelt

Les jardins Jean-Marie Pelt du parc de la Seille ont décroché la labélisation « écojardin », une véritable référence en matière de gestion écologique des espaces verts. Ce label récompense ainsi la politique environnementale menée par le Pôle parcs, jardins et espaces naturels et les bonnes pratiques développées par ses jardiniers.



Les jardins éphémères millésime 2021

L'édition 2021 du jardin éphémère de la place de la Comédie a accueilli 216 000 visiteurs. Cette réalisation de 1350 m² créée au cœur de la Ville a nécessité 3 000 heures de travail pour aménager, planter et mettre en scène, les 5 800 plantes, 85 arbres et 1 000 arbustes.

De même, 128 000 visiteurs ont pu apprécier l'installation éphémère réalisée par des agents du pôle sur le parvis de la gare de l'Est à Paris. Réplique « miniature » du jardin de la place de la Comédie, elle est le fruit d'un partenariat avec la SNCF - Gares et Connexions, permettant de promouvoir la créativité, la maîtrise et le savoir-faire messin.



Des aménagements saisonniers pour réenchanter le centre-ville !

Palmiers, bananiers, lauriers ou encore jardinières fleuries, de nombreux aménagements saisonniers ont « poussé » pendant l'été dans certaines rues. L'objectif : réenchanter le centre-ville et notamment la rue Serpenoise. Plus de 120 bacs ont ainsi été installés pour donner à la Ville une ambiance estivale et exotique.



Label

4 fleurs



179
agents



262 000
plantes/an produites
au centre horticole



216 000
visiteurs au jardin d'été de
la place de la Comédie



204
jeux pour enfants



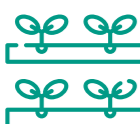
49

terrains de foot
ou multisports



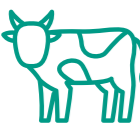
722

parcelles de jardins
familiaux



17

jardins partagés
associatifs



4

sites d'éco pâturage



950 000 €

de budget supplémentaire pour
la végétalisation de la Ville



La réfection des serres du jardin botanique

Les travaux de rénovation des serres se poursuivent avec le remplacement des verrières des deux chapelles de part et d'autre du dôme central. Le coût de l'opération est de 300 000 €.



Metz, Ville aux 4 fleurs

La Ville conserve le label «Quatre fleurs» des villes et villages fleuris. Le jury a particulièrement salué le patrimoine arboré, le jardin éphémère de la place de la Comédie ainsi que les compositions florales. De même que les animations développées autour de la nature et de la végétalisation de la Ville, à l'image de l'opération « Je fleuris ma rue ».

Béatrice Agamennone

Adjointe au Maire déléguée à la coordination municipale en matière d'espaces publics, de mobilité et d'espaces verts.

Henri Malassé

Conseiller délégué à la permaculture, à l'agriculture urbaine, aux jardins familiaux et partagés.

Isabelle Viallat

Conseillère déléguée au bien-être animal et à la biodiversité.

Bernard Staudt

Conseiller délégué Ville aquatique, sports nautiques, tourisme fluvial, valorisation des berges de la Moselle et du plan d'eau.



En bref

La nature en Ville

C'est plus que jamais le retour de la nature en ville ! 2 700 arbres ont été plantés pendant la période hivernale 2020-2021. Ces plantations s'inscrivent dans la démarche de végétalisation de la Ville, de lutte contre les îlots de chaleur urbains et de préservation de la biodiversité.

À l'automne 2021, une forêt urbaine de 3 000 arbres et arbustes a également été plantée dans le parc du Sansonnet. Basée sur la méthode Miyawaki, l'opération consistait en une plantation resserrée d'arbres qui permet de créer un morceau de forêt dense et sauvage. Cette technique favorise également une pousse rapide.

Parking végétalisé

Dans le cadre de la réalisation du parking provisoire situé rue des Messageries, aménagé par la SAREMM et l'Eurométropole, la Ville de Metz a procédé à la plantation de plus de cent arbres et à la réalisation d'une haie arborée, au moyen d'une technique innovante. Il s'agit d'un projet novateur de plantation hors sol, avec des arbres qui seront récupérés lors du démontage du parking. Ce système « air pot » permet de conserver des arbres durant quelques années, sans affecter la reprise lors de leur plantation en pleine terre. Ils pourront donc être replantés sur le territoire dans une démarche écologique et vertueuse.



Urbanisme

Cadre de vie



231

permis de construire



1302

déclarations préalables



356

dossiers d'aménagement d'ERP

En matière d'urbanisme, la Ville assure plusieurs compétences : le suivi réglementaire et le contrôle des autorisations d'urbanisme, l'élaboration et le suivi de projets d'aménagement (Coteaux de la Seille, Quartier du Sansonnet) ou de renouvellement urbain (Desvallières, Bon Secours, Caserne Ranconval) et la gestion des acquisitions ainsi que les cessions de terrains dans le cadre de projets fonciers.

Le Pôle urbanisme agit notamment en tant que maître d'ouvrage dans la conception et la réalisation de nouveaux quartiers (ZAC). En parallèle, il assure une mission de conseil architectural et d'accompagnement auprès des porteurs de projets.

Le pôle a par ailleurs renforcé sa compétence en matière d'observation des territoires, dans l'objectif de mettre à disposition de la collectivité des données objectives, vérifiées et vérifiables, quantitatives et qualitatives en fonction de ses besoins.

ACTIONS PHARES

La fin des opérations Bon-Secours et Roussillon

Les travaux de parachèvement des espaces publics de la ZAC Bon-Secours et de réaménagement de l'ancienne rue du Roussillon se sont achevés.

La dématérialisation des autorisations d'urbanisme

Les procédures de dématérialisation de l'application du droit des sols (démat. ADS) se sont poursuivies. En effet, à partir du 1^{er} janvier 2022, toutes les communes doivent être en mesure de recevoir sous forme électronique les demandes d'autorisation d'urbanisme (décret SVE), de plus, celles de plus de 3 500 habitants devront également assurer leur instruction sous forme dématérialisée (art. 62 de la loi ELAN). Le dépôt et l'instruction en ligne des demandes répondent ainsi aux enjeux de simplification et de modernisation des services publics. Dans ce cadre, le Pôle urbanisme a participé aux démarches de mise en place et d'expérimentation pour rendre effective la saisine par voie électronique et un guichet numérique des autorisations d'urbanisme.



1 166

déclarations d'intention d'aliéner



3 150

logements programmés dans

4 ZAC

sur la durée totale des opérations

La caserne Ranconval

Dans le cadre de la réorganisation territoriale du SDIS, la Ville de Metz et la SAREMM ont lancé des études préalables au développement d'un écoquartier d'environ 300 logements pour reconverter ce site situé au centre-ville, à proximité de la Porte des Allemands.

Mettre en valeur la Ville

Le Pôle urbanisme a coordonné l'élaboration du plan d'action pour le projet de requalification des berges de la Moselle afin de mettre en valeur la dimension aquatique de la Ville. Par ailleurs, le pôle a également participé au plan d'action développé dans le quartier Outre-Seille et qui vise à en faire un quartier d'art, d'artisanat et d'histoire.

L'observatoire des territoires

En 2021, la Mission observatoire des territoires a produit des notes statistiques, portant d'une part, sur le taux de pauvreté à Metz et dans ses quartiers, et d'autre part, sur les seniors à Metz.

Laurent Dap

Conseiller délégué à l'urbanisme, projets urbains, opérations et zones d'aménagement, stratégie d'habitat et foncière.

En bref

Les projets fonciers

Le Service stratégie foncière a engagé plusieurs projets en 2021 :

- La transformation de la friche hospitalière Sainte-Blandine avec la signature d'un avenant entre l'EPFGE, Batigère, la Ville et l'Eurométropole, accompagnant ainsi le changement d'échelle souhaité par la municipalité afin d'élargir le périmètre de l'opération et de relier le site aux nouveaux chantiers à engager place Coislin et quartier Outre-Seille.
- La vente d'un terrain municipal rue Dembour à la SCCV Metz Centre Gare pour un montant de 1 000 000 € en vue de la réalisation d'un programme d'une cinquantaine de logements.
- La cession d'une parcelle communale d'un hectare au Sablon afin d'accueillir le programme destiné à l'implantation de la cité administrative de Metz qui regroupera 8 directions décentralisées de l'État.
- Le rachat de 3 hectares de friches urbaines à l'EPFGE, rue Nicolas Jung, pour la création d'une forêt urbaine.



Mobilité & espaces publics

Cadre de vie



170
agents



53
ouvrages d'art
(tunnels, barrages, ponts,
remparts...)

La Direction de la mobilité et des espaces publics, mutualisée entre l'Eurométropole et la Ville de Metz, met en œuvre les politiques de la collectivité en matière de mobilité d'une part, et d'aménagement de voirie et d'espaces publics d'autre part. Elle assure la gestion du stationnement payant sur voirie, du mobilier de stationnement vélo, de l'éducation au vélo et à la sécurité routière. De plus, elle gère le réseau d'éclairage urbain et les illuminations du patrimoine ainsi que l'entretien des voiries.

ACTIONS PHARES

La passerelle de la Seille

Des travaux de réhabilitation d'une passerelle sur la Seille ont été menés. Cette passerelle piétonne relie la promenade Louis Auguste Adrian à l'allée de la Tour au Diable, au sein de la « promenade des remparts ». Construit en 1981, cet ouvrage présentait de graves dégradations et a donc nécessité le remplacement de la structure porteuse et des garde-corps afin de sécuriser le passage. Le coût de cette opération est de 203 637 €.



L'école du vélo

La Ville de Metz poursuit, en collaboration avec l'Éducation nationale, sa démarche de sensibilisation et d'éducation à la pratique du vélo. La vélo-école messine, mise en œuvre par l'intermédiaire d'un marché de prestation conclu avec l'association Metz à vélo, a formé cette année 354 élèves de CE2/CM1 (16 classes) au travers de formations en classe et de mises en situation dans l'enceinte de l'établissement. Sa vocation : promouvoir la pratique du vélo et apprendre les bases pour rouler en toute sécurité. Une opération qui fonctionne comme sur des roulettes !

Simplifier le stationnement à Metz

Afin de redynamiser le centre-ville et de développer l'attractivité commerciale à l'issue de la crise sanitaire, la municipalité a lancé une refonte globale du stationnement sur voirie. Celle-ci vise à simplifier et faciliter le stationnement à Metz en répondant aux attentes des usagers et des acteurs économiques et en permettant une meilleure compréhension de l'offre. Entrée en application à partir du mois de mars, cette refonte repose sur plusieurs mesures :

- La création de zones de stationnement « 1 heure shopping » avec stationnement gratuit pendant une heure par demi-journée, facilitant les pratiques du « Click and Collect » en hypercentre et autour des centralités commerciales dans les quartiers (Queuleu, Nouvelle-Ville, Gare et Amphithéâtre) ;
- L'augmentation de la durée maximale du stationnement sur la voirie : jusqu'à 2h30 pour le « Cœur de Ville » autour du plateau piétonnier et jusqu'à 3h00 pour le centre-ville ;
- La limitation du nombre de zones tarifaires différentes en remplaçant des places de stationnement « 30 ou 50 minutes gratuites » par des dispositifs « 1 heure shopping » ;
- La gratuité entre 12h et 14h sur la zone tarifaire de stationnement « 1 heure gratuite » pour accompagner la réouverture des restaurants ;
- La sécurisation des terrasses et suppression du stationnement place Jean-Paul II (21 places) au profit du stationnement dans la cour du marché couvert (59 places).



2 577
arceaux de
stationnement vélo



3 471
élèves de primaire sensibilisés
à la sécurité routière



354
élèves ont bénéficié de la
Vélo école messine



1 903 946
utilisations des places
de stationnement payant

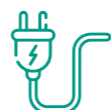
La végétalisation du parking rue de Méric

Des travaux de voirie et de végétalisation du parking destiné aux agents municipaux du 144 avenue de Thionville, et ouvert au public les week-ends, ont été réalisés par le Pôle ingénierie espaces publics de l'Eurométropole et le Pôle parcs, jardins & espaces naturels. L'objectif : végétaliser cet espace très minéral, véritable îlot de chaleur, tout en permettant l'infiltration des eaux pluviales. 1288 m² ont été aménagés soit 52% de la surface du parking. 30 arbres ont été plantés en préservant une jauge de stationnement suffisante. Les essences ont été sélectionnées sur la base des résultats de l'étude SESAME afin

de s'adapter au mieux au contexte local (chaleur, qualité de l'air, biodiversité). La désimperméabilisation du sol via l'aménagement de pavés drainants sur 50% de la surface a été financée à 60% par l'Agence de l'Eau Rhin Meuse (53 358€ d'aide). Ce projet s'inscrit aussi dans la mise en conformité avec le Plan local d'urbanisme. Ce parking fait par ailleurs, l'objet d'un suivi scientifique visant à mesurer l'impact des aménagements sur la température dans le cadre d'une thèse menée par l'Université de Lorraine en lien avec le Centre de recherche en géographie LOTERR.



16 779
points lumineux



447 km
de réseau



444
armoires d'alimentation

En bref

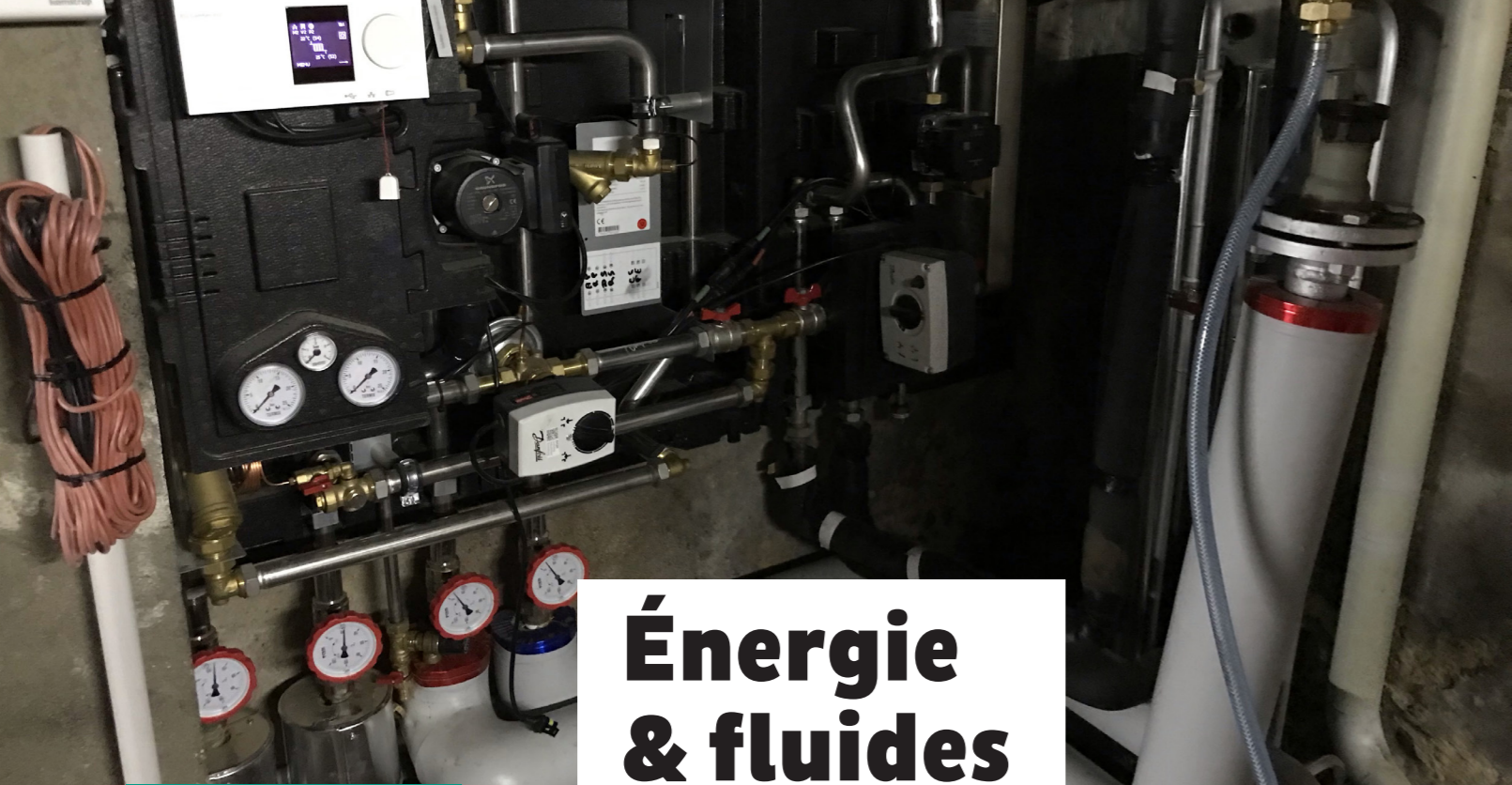
L'éclairage public

87 opérations de renouvellement du réseau d'éclairage public ou d'entretien du réseau de fibre optique ont été réalisées en 2021 pour un budget de 1 608 000 €. Le renouvellement de ces équipements a permis de réduire de 73 % la consommation dans les rues concernées, représentant une économie de 162 000 Kwh/an et de 14,6 tonnes de CO₂. 900 000 € ont été investis pour la maintenance préventive, curative et les réparations des dommages sur les installations.

Des travaux de rénovation des installations existantes ont aussi été menés sur plusieurs bâtiments historiques : la porte Serpenoise, le square de l'Abbé Pierre, la porte Sarrelouis, l'hôtel de Heu, la gare, permettant de mettre en lumière le patrimoine messin.

Béatrice Agamennone
Adjointe au Maire
déléguée à la
coordination municipale
en matière d'espaces
publics, de mobilité et
d'espaces verts.





Énergie & fluides

Transition énergétique



473

installations thermiques



+ 50%

d'énergies renouvelables dans le mix énergétique

Julien Vick

Adjoint au Maire délégué à la transition écologique, énergétique, lutte contre le dérèglement climatique. Qualité de l'eau et de l'air. Haut lieu de l'écologie urbaine.

Le Service énergie et fluides met en œuvre la politique municipale en matière de transition énergétique (programme d'efficacité énergétique). Il assure la gestion des contrats de fourniture ou de vente d'énergie, la maintenance et l'exploitation des installations thermiques ainsi que le développement des énergies renouvelables.

ACTIONS PHARES

100% d'électricité verte

Afin de privilégier la sobriété et l'énergie propre, un accord cadre relatif à la fourniture d'électricité verte est passé pour les plus grands bâtiments municipaux. Un marché subséquent a été signé en novembre 2021 pour l'année 2022. Le coût total est estimé à 2 400 000 €.

La rénovation énergétique

Chaque année, la Ville rénove ses installations afin de réduire les consommations d'énergie et les émissions de gaz à effet de serre. Une dizaine de chaudières ont été remplacées en 2021. Ces travaux ont permis également de raccorder 7 bâtiments municipaux au réseau de chauffage urbain et de supprimer 3 chaudières fonctionnant au fioul.

Améliorer les performances énergétiques du patrimoine

La Ville est soucieuse de l'efficacité énergétique de son patrimoine. D'importants travaux de rénovation thermique ont ainsi été menés dans les gymnases : Pensées et Hannoncelles pour un budget de 800 000 €. Ces opérations permettent de réduire la consommation de chauffage de 50%.

Sécurité



131

contrôles inopinés dans le cadre du dispositif Alim Confiance



138

dossiers d'hygiène de l'habitat (insalubrité, édifices menaçant, ruine...)



76

doléances en matière de lutte anti-vectorielle



56

doléances pour troubles de voisinage

Hervé Niel

Adjoint au Maire délégué à la proximité, tranquillité publique, prévention et médiation - Réglementation, occupation du domaine public - Hygiène et salubrité publiques, procédures de périls, protection civile.

Hygiène & risques sanitaires

Le Service hygiène et risques sanitaires contrôle, conseille et veille au respect de la réglementation en matière d'hygiène et de risques sanitaires (hygiène alimentaire, hygiène de l'habitat, contrôle des eaux de baignade, avis du Maire sur les licences d'exploitation des débits de boissons). Il gère également les procédures concernant les immeubles menaçant ruine et la lutte anti-vectorielle. Il instruit, par ailleurs, les dossiers relatifs aux bruits de voisinage.

ACTIONS PHARES

La lutte contre les nuisibles

Après l'explosion du nombre de signalements enregistrés en 2020 (74), celui-ci a fortement baissé en 2021. La Ville a renforcé ses actions de prévention et de dératisation. Sensibilisation des restaurateurs, observatoire spécifique qui facilite les signalements, dératisation des réseaux en collaboration avec Haganis, l'objectif est de réduire et limiter la prolifération des rats en ville. Un groupe de travail pluridisciplinaire composé d'élus, de services municipaux et de bailleurs sociaux a également été mis en place pour assurer le suivi des actions et lutter efficacement contre ce phénomène.

En bref

La Lutte contre l'habitat indigne

Le Service hygiène et risques sanitaires traite les doléances liées à l'habitat indigne et au mal logement : humidité, moisissure, malpropreté, logements inhabitables, insalubrité, incurie. Dans ce cadre, il réalise des enquêtes de salubrité afin de vérifier la véracité de ces plaintes ou signalements. Des procédures de police administrative peuvent ainsi être mises en œuvre pour réaliser les travaux d'office. Ces mesures sont prises en lien avec le Pôle départemental de lutte contre l'habitat indigne et non décent mosellan via la mutualisation et le traitement commun des signalements, plaintes et recours. L'objectif est de repérer les situations d'habitat indigne pour mieux les prévenir et les résorber.



Protection civile & prévention des risques

Sécurité



93

commissions communales de sécurité



540

contrôles de dispositifs de sécurité incendie



235

vérifications électriques

Le Service protection civile et prévention des risques assure la sauvegarde des personnes et des biens dans le cadre des risques majeurs. Il gère les commissions communales de sécurité et assure la mise en conformité des bâtiments municipaux (système de protection contre l'incendie, contrôle amiante...).

ACTIONS PHARES

Vaccination : défi réussi !

La Ville de Metz a contribué activement à la lutte contre la Covid-19 notamment par la mise en place d'un véritable vaccinodrome installé au complexe sportif Saint-Symphorien. L'objectif : répondre à la demande massive pour amplifier la campagne de vaccination. Sous la houlette du Docteur Khalifé, 1^{er} adjoint au Maire en charge de la cohésion sociale, santé, famille, solidarités & prévention des risques sanitaires, et de la Direction générale, la Ville a assuré la gestion complète de ce dispositif exceptionnel : ouverture des rendez-vous via Doctolib, aménagement des espaces, gestion du suivi des vaccinations, accompagnement des patients sur le site, travail administratif... Afin de répondre au défi logistique et matériel, les équipes des pôles : bâtiments et logistique technique ; achats et commande publique ; DSI ; parcs, jardins et espaces naturels ; sports, jeunesse et vie associative ; imprimerie municipale ; protocole ; police municipale et l'antenne d'urgence se sont particulièrement mobilisées. Du 27 février au 31 décembre, 179 102 injections ont été réalisées pendant les 176 jours d'ouverture du centre avec un pic à 2 400 injections par jour.



Le suivi des risques majeurs

Aux côtés de l'Eurométropole, le Service protection civile et prévention des risques a en charge le suivi des risques majeurs, notamment concernant la gestion des milieux aquatiques et la prévention des inondations (GEMAPI). Outre la mise à jour des informations relatives au plan communal de sauvegarde, au document d'information communal sur les risques majeurs (DICRIM), et aux procédures de catastrophes naturelles en cours (sécheresse), il a participé aux études du risque d'inondation lié au ruisseau de Vallières et à la Moselle.

La prévention des risques dans les ERP

Le Service protection civile et prévention des risques participe aux visites des différentes commissions (départementales, d'arrondissement ou communales), placées au centre de la politique de gestion du risque d'incendie, de prévention des risques de panique et d'accessibilité sur le territoire messin. Un nouvel outil de suivi des commissions de sécurité a d'ailleurs été déployé en 2021 pour assurer un meilleur traitement des non conformités dans les bâtiments municipaux.

En bref

L'antenne d'urgence

Le dispositif municipal d'intervention appelé antenne d'urgence a vocation à venir en aide aux habitants lors des accidents, incendies ou sinistres qui peuvent survenir sur le territoire communal. Activée 7 jours/7 et 24 heures/24, elle est assurée par 6 cadres de l'administration. Elle met en œuvre les procédures d'urgence et coordonne les moyens d'actions en matière de sécurité publique, d'évacuation ou encore d'hébergement. 155 interventions ont été réalisées en 2021. On note notamment, la gestion de la coupure de gaz dans le quartier Outre Seille suite à la présence d'eau dans le réseau ainsi que l'incendie dans un immeuble rue du Wad Bouton le 24 mars.



64

contrôles de chaufferies



155

interventions de l'antenne d'urgence



150

agents formés à la manipulation des extincteurs

Hervé Niel

Adjoint au Maire délégué à la proximité, tranquillité publique, prévention et médiation - Réglementation, occupation du domaine public - Hygiène et salubrité publiques, procédures de périls, protection civile.

Khalifé Khalifé

Adjoint au Maire délégué à la coordination de la politique municipale en matière de cohésion sociale et de santé, de la famille, des solidarités, et de la prévention des risques sanitaires.

Éric Fiszon

Conseiller délégué à l'urgence sanitaire.



Patrimoine bâti

Patrimoine & logistique technique



515
bâtiments municipaux dont
281 ERP



616 000 m²
de surface totale



5 000
interventions diverses dans les
bâtiments municipaux

Le patrimoine bâti de la Ville de Metz est aménagé et entretenu par plusieurs services qui exercent différentes missions : maintenance et entretien des bâtiments (électricité, sanitaires, chauffage, peinture, carrelage, menuiserie), réalisation d'études et de plans des opérations de réhabilitation ou de construction, suivi des travaux, ou encore coordination de l'Agenda d'Accessibilité Programmée. Par ailleurs, le Service gestion domaniale gère le patrimoine bâti comprenant 150 adresses dont les bâtiments municipaux, des immeubles, des maisons, des garages, des locaux commerciaux, etc.

ACTIONS PHARES

L'entretien du patrimoine municipal

Le Service entretien bâtiments a mené des chantiers de rénovation au sein du patrimoine municipal (logements locatifs, site du pont des grilles). À noter également le traitement des réserves de conformités électriques dans les bâtiments communaux et la modernisation du système d'éclairage de la tour Camoufle.

Des travaux importants dans les écoles

La Ville de Metz a profité de l'été 2021 pour réaliser de nombreux travaux dans les écoles afin d'améliorer le cadre de travail des enfants et des personnels. Ces investissements importants (près de 3 millions d'euros avec un soutien de l'État pour les travaux concernant l'accessibilité et la rénovation énergétique) portaient sur l'entretien, l'isolation, la rénovation de sanitaires, la mise aux normes d'accessibilité et de sécurité, ou encore la restructuration des salles de classe et espaces périscolaires. Les plus gros chantiers ont concerné les groupes scolaires Erckmann Chatrian à Borny, Jean Monnet à Bellecroix, Gaston Hoffman et les Isles au centre-ville, le Graouilly au Sablon, Sainte-Thérèse en Nouvelle Ville, Colucci à Metz Nord ou encore l'école Plantières.

Par ailleurs, le Service construction bâtiments a également piloté plusieurs opérations telles que la création de 2 nouvelles mairies de quartier à Magny et Vallières.

L'amélioration des performances énergétiques

La Ville de Metz s'engage pour répondre aux enjeux de transition écologique et de réduction de 40 % de la consommation énergétique des bâtiments tertiaires de plus de 1 000 m² d'ici 2030 (décret tertiaire du 1^{er} octobre 2019). Un vaste programme d'audit énergétique est mené depuis le début du mandat municipal sur l'état du patrimoine. 179 bâtiments prioritaires ont été identifiés. Un recrutement d'économiste de flux a été spécialement effectué au sein du pôle pour assurer cette mission de manière transversale. Des demandes de financements sont également réalisées, par la Cellule stratégie bâtiment en lien avec la Mission partenariats et recherche de financements de l'Eurométropole, auprès des fonds du plan de relance européen.

En bref

La gestion domaniale

Le service définit selon les orientations politiques, une stratégie de gestion du patrimoine, d'optimisation de l'occupation, de rénovation et d'entretien des bâtiments en lien avec les autres services du Pôle bâtiments et logistique technique. Il gère également le patrimoine non bâti avec le Pôle parcs, jardins et espaces naturels ainsi que le Pôle propreté urbaine. Dans ce cadre, le service assure la mise à disposition des terrains communaux et coordonne la problématique de la chasse.

Il développe une stratégie d'optimisation du patrimoine afin de réduire la vacance tout en rationalisant l'utilisation des locaux. Une évaluation constante est réalisée selon les besoins d'accueil des services publics et des associations et de l'état des biens. La finalité : améliorer la rentabilité du patrimoine par la cession ou par une meilleure maintenance des bâtiments.

En 2021, on note la relocalisation des associations et syndicats hébergés au 57 rue de Chambière pour y accueillir uniquement des services municipaux sur ce site de la Police municipale. 2 immeubles ont été identifiés pour accueillir exclusivement les associations : 7 rue Yvan Goll et 21 rue du Languedoc. Des travaux de rénovation et d'accessibilité sont programmés pour la mise aux normes.

Julien Husson

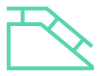
Adjoint au Maire délégué aux ressources humaines, relations sociales, administration générale. Évaluation des politiques publiques, qualité et certifications, commande publique. Gestion patrimoniale, gestion locative.

Ferit Burhan

Adjoint au Maire délégué à l'entretien du patrimoine bâti, éclairage patrimonial et parc auto.

Julien Vick

Adjoint au Maire délégué à la transition écologique, énergétique, lutte contre le dérèglement climatique. Qualité de l'eau et de l'air. Haut lieu de l'écologie urbaine.



2M€
pour des travaux
d'accessibilité en 2021 dans

77
bâtiments



95
opérations d'études



9,6M€
de suivi de travaux



150
biens gérés



3
cessions de biens pour
un montant de 382 050 €



Manifestations & festivités

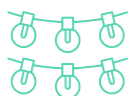
Patrimoine & logistique technique



14 000
spectateurs pour les
Fontaines dansantes



500
manifestations organisées



800
illuminations installées lors des
fêtes de fin d'année

Le Service manifestations et festivités assure les opérations de logistique pour l'ensemble des manifestations organisées par la Ville de Metz ou par les associations et partenaires (Constellations, marathon, Metz plage, festival Livre à Metz, la Messine, marchés de Noël, foire de mai...). Il a aussi en charge les illuminations de Noël ainsi que la maintenance des fontaines et le spectacle des fontaines dansantes. Le service contribue par ailleurs à la mise en place des bureaux de vote messins dans le cadre de l'organisation des élections (matériels, installation des panneaux électoraux, etc...).

ACTIONS PHARES

Le centre de vaccination

Dans le cadre de la campagne de vaccination contre la Covid-19, le service a contribué à la mise en œuvre du vaccinodrome installé au complexe sportif Saint-Symphorien. Aménagement des espaces, mise en place du matériel, etc, un véritable défi logistique et matériel qui a fortement mobilisé les équipes.

Les fontaines dansantes

Un succès jamais démenti ! À la tombée de la nuit, en contrebas du boulevard Poincaré, à l'entrée du plan d'eau, la Ville de Metz propose chaque week-end un spectacle son et lumières sur l'eau. Les fontaines dansantes alternent des phases de jets aquatiques animés et colorés et des séquences de vidéos projetées sur un mur d'eau. L'édition 2021 avait pour thème les musiques de films.

Patrimoine & logistique technique



11
études menées



1
audit HQE™ Haute Qualité
Environnementale

En bref

Borny : un nouveau centre socio éducatif

Le futur centre socio éducatif de Borny est entré en phase étude. Face à la BAM et à proximité du quartier Sébastopol, ce nouvel équipement social et éducatif de 2 000 m² accueillera les habitants et associations du quartier. Le cahier des charges, fourni au cabinet d'architectes ABC Studio, traduit cette volonté et marque le changement par rapport au projet initialement prévu. Le bâtiment accueillera aussi un café, un restaurant, trois cours intérieures et une toiture végétalisée. Environ dix millions d'euros seront investis dans cet équipement municipal. La consultation des entreprises devrait débuter au printemps 2022 et la préparation du chantier est prévue pour l'été 2022.



Architecture & maîtrise d'ouvrage

Le Service architecture et maîtrise d'ouvrage pilote et coordonne les « grands projets » de la Ville de Metz : projets d'ampleur, structurants, ou projets de bâtiments et d'aménagements intérieurs ou extérieurs. Ses missions : garantir la mise à disposition des équipements dans les délais et budgets impartis en prenant en compte l'ensemble des objectifs de la municipalité en termes de développement durable, de mobilité, de qualité des paysages urbains, de qualité architecturale, d'équilibre social des territoires, de densité et d'accessibilité. Ce travail est réalisé en lien avec les services gestionnaires et ressources (Direction des achats et commande publique, Service affaires juridiques...).

ACTIONS PHARES

Des études de faisabilité

Le Service architecture et maîtrise d'ouvrage a mené plusieurs études relatives notamment à la transformation de la grande salle du centre social Petit bois à Borny destinée à la restauration scolaire. Il contribue aussi aux projets de rénovation du patrimoine scolaire avec notamment la mise en place d'une polychromie type pour les écoles Chanteclair, Sainte Thérèse ou encore les Isles (classes, sanitaires, circulations).



Assurances & parc auto

Patrimoine & logistique technique



1 193

véhicules, camions et engins



3 484

opérations de maintenance et de réparations réalisées sur les véhicules et équipements



27 100 €

recettes liées à la vente de matériels réformés

Le Service ateliers parc auto assure l'entretien, la réparation ainsi que le renouvellement des véhicules et engins municipaux mis à la disposition des services.

Par ailleurs, la Mission entretien et assurances gère l'ensemble des procédures relatives aux assurances (dossiers de sinistres, couvertures d'assurances, garanties, clauses assurantielles, responsabilité de la Ville). Elle anime et coordonne également le Plan de prévention des risques routiers de la Ville de Metz.

ACTIONS PHARES

Un parc auto plus propre

14 véhicules de service supplémentaires ont été équipés en 2021 de boîtiers bioéthanol. Par ailleurs, 4 nouveaux véhicules hybrides ont été achetés pour les équipes de la Police municipale, de même qu'un véhicule électrique pour le Cabinet du Maire. Un renouvellement qui illustre la volonté de la collectivité de développer l'achat de véhicules dits propres permettant de limiter notre impact environnemental.

Des agents mieux formés

Dans le cadre du renouvellement des véhicules du parc auto et plus particulièrement des engins techniques tels que les balayeuses, les agents ont suivi des formations spécialisées chez les constructeurs afin de mettre à jour leurs connaissances techniques permettant d'intervenir de manière plus efficace.

La prévention des risques routiers

Dans le cadre du plan de prévention des risques routiers, la Mission entretien et assurances a organisé des sessions de formation à la conduite de véhicules prioritaires à destination de 15 agents de la Police municipale.



254

dossiers d'assurance ouverts



466 433 €

de primes d'assurances versées



242 227 €

recouvrés dans le cadre d'indemnisation de sinistres



En bref

L'entretien des bâtiments municipaux

La Mission entretien et assurances a également en charge l'entretien en régie de 18 bâtiments et gère les marchés de nettoyage. Elle assure, par ailleurs, la conciergerie et l'entretien de 4 sites (Récollets, complexe du Sablon, centre République et centre Bon Pasteur). La mission a fait l'acquisition d'un logiciel spécifique de contrôle de la qualité des prestations de ménage assurées par des prestataires.

Julien Husson

Adjoint au Maire délégué aux ressources humaines, relations sociales, administration générale. Évaluation des politiques publiques, qualité et certifications, commande publique. Gestion patrimoniale, gestion locative.

Ferit Burhan

Adjoint au Maire délégué à l'entretien du patrimoine bâti, éclairage patrimonial et parc auto.



Petite enfance

Famille



15

multi-accueils et

10

multi-accueils associatifs



2

structures ouvertes en horaires atypiques ou 24h/24h

La Ville de Metz et son Pôle petite enfance offrent de multiples services visant à faciliter la garde des enfants de 0 à 6 ans et à répondre aux besoins des parents. Un guichet unique d'information leur permet d'accéder aux multi-accueils municipaux et associatifs tout en conseillant les familles dans leur recherche de solutions d'accueil. Le pôle anime également des actions d'information sur les thèmes de la parentalité et de la prévention précoce, destinées aux assistants maternels mais aussi aux familles.

ACTIONS PHARES

Les maisons d'assistantes maternelles : une offre complémentaire

La Ville de Metz souhaite développer son offre d'accueil en créant des maisons d'assistantes maternelles. C'est un système hybride, entre l'accueil en crèche et l'accueil familial. Dans une maison d'assistantes maternelles, 4 professionnelles peuvent prendre en charge jusqu'à 4 petits chacune avec un maximum de 16 enfants. Cette petite structure permet l'éveil et la socialisation grâce au développement de nombreuses activités communes. Concrètement, la ville va investir pour mettre à disposition des locaux adaptés et aux normes « petite enfance », mais ce sont les parents qui emploient directement les AM. La première maison d'assistantes maternelles ouvrira au Sablon en 2022. Une seconde est en projet au centre-ville, sur la colline Sainte-Croix, à proximité de la future maison des bébés.



Une maison des bébés en projet

C'est un concept innovant. Une « maison des bébés », implantée sur la colline Sainte Croix, proposera une réponse globale aux besoins des familles. Imaginée comme un lieu ressource pour les futurs et les jeunes parents régulièrement démunis face à leurs questionnements, la « maison des bébés » vise à étayer l'offre d'accompagnement dans cette période essentielle dite des 1 000 premiers jours, tout en recréant une dynamique familiale au cœur du centre-ville. Elle proposera aussi des services, des animations et des événements destinés aux parents, aux enfants, ainsi qu'à leur entourage.

Des couches compostables

Le Pôle petite enfance poursuit sa démarche écoresponsable, portant une attention toute particulière à l'écologie et au bien-être des enfants comme des agents. Depuis janvier 2021, il a souhaité revoir ses achats de produits d'hygiène et notamment les couches. Le pôle envisage la possibilité de développer les couches compostables au sein de ses équipements. Une démarche durable qui allie satisfaction des parents, des professionnels mais aussi le confort des enfants.

Le développement des inscriptions en ligne

Le Pôle petite enfance continue la dématérialisation de ses procédures et de ses échanges avec les familles. À cet égard, la nouvelle démarche « macrechelib », disponible sur le site metz.fr, permet aux parents de solliciter, directement en ligne, un accueil occasionnel dans la crèche de référence de leur enfant.

En bref

« Taties à toute heure »

En 2021, 14 familles ont sollicité le dispositif « Taties à toute heure » qui permet aux familles de bénéficier d'un service de garde à domicile. Fruit d'un partenariat entre la Ville de Metz et l'association ALYS, cette solution de garde offre un mode d'accueil ponctuel aux parents qui exercent leur profession en horaires décalés ou qui sont confrontés à des situations particulières.



530

assistantes maternelles municipales et privées



4

ludothèques



1 100

places municipales et associatives



1 717

enfants accueillis



2 M€

de subventions accordées aux associations

Isabelle Lux
Adjointe au Maire déléguée à la petite enfance, famille et parentalité.



Éducation

Famille



650
agents



65
écoles et groupes
scolaires

La Ville de Metz et son Pôle éducation contribuent, en lien avec tous les acteurs de la communauté éducative, à la réussite éducative et à l'épanouissement des élèves messins. La Ville offre ainsi des lieux d'apprentissage fonctionnels et sécurisés, un accueil périscolaire (matin et pause méridienne) ainsi qu'une restauration accessibles et de qualité. Le pôle coordonne, par ailleurs, l'action des 15 associations partenaires chargées de l'accueil périscolaire du soir. Il développe également l'information et le dialogue avec les familles.

ACTIONS PHARES

Des protocoles sanitaires renforcés

L'année 2021 a encore été marquée par la crise sanitaire liée à la Covid-19 avec l'instauration de protocoles sanitaires contraignants lors des temps scolaires et périscolaires. Les missions et l'organisation des équipes ont été adaptées (désinfection renforcée, mise en place de mesures de distanciation, groupes par niveau puis par classe, service des repas à table, etc). Ces différentes mesures ont engendré un coût supplémentaire de 325 000 € (matériel de protection).

La végétalisation des cours d'écoles

Un grand plan de végétalisation des cours d'écoles a été lancé. L'enjeu : permettre aux enfants de bénéficier d'îlots d'ombre et de fraîcheur. Les cours des écoles de la Seille et Saint Eucaire ont ainsi fait l'objet d'importants travaux de végétalisation. De nombreuses plantations ont également été réalisées pour compléter des espaces verts déjà existants dans une dizaine de cours. Un budget de 500 000 € est consacré chaque année à ce plan d'adaptation au changement climatique.



La semaine de 4 jours

Le lundi 4 janvier 2021, les 9 300 enfants scolarisés dans les écoles et groupes scolaires messins ont vu leur semaine d'enseignement modifiée avec le passage à la semaine de 4 jours. Ils ont désormais école le lundi, mardi, jeudi et vendredi, de 8h30 à 11h45 et de 13h45 à 16h30, avec une journée de repos le mercredi.

Le plan mercredi

Pour accompagner ce changement, la municipalité a mis en place un « plan mercredi ». L'objectif : assurer une continuité de service en proposant des accueils de loisirs en lien avec les associations périscolaires, déjà organisatrices pour le compte de la Ville des accueils périscolaires du soir.



9 300
élèves



22
restaurants
scolaires



3 500
repas/jour préparés
par la cuisine centrale



1 200
enfants accueillis au
périscolaire du soir et
500
enfants accueillis les
mercredis matin



Un fruit pour la récré

La Ville de Metz participe au programme alimentaire « un fruit pour la récré » lancé dans les écoles maternelles volontaires depuis le 1^{er} février. Le principe : offrir, chaque jour, un fruit frais de saison à chaque élève. 23 écoles, soit plus de 2 000 élèves, ont expérimenté ce dispositif qui vise à promouvoir une consommation de fruits et légumes frais de qualité tout en permettant d'éveiller le goût des enfants. Cette opération qui a séduit les enfants, les familles, les enseignants et les agents du pôle, sera reconduite pour l'année scolaire 2022/2023.



En bref

Un nouveau PEDT

La Ville de Metz et son Pôle éducation porte un Projet éducatif territorial dont la vocation est de proposer à chaque enfant un parcours éducatif cohérent et de qualité avant, pendant et après l'école.

Le PEDT 2021-2024 a été signé, à la fin de l'année, avec l'Éducation nationale et la CAF de la Moselle. Fruit d'une réflexion menée avec l'ensemble des acteurs de l'enfance, de la jeunesse et de l'éducation, il traduit la nouvelle ambition éducative de la Ville pour tous les enfants messins.

Cette ambition partagée par la communauté éducative repose sur 4 axes : la culture et la citoyenneté, le développement durable et l'environnement, l'école inclusive et la lutte contre les discriminations, la santé et le bien-être des enfants.

LE PROJET ÉDUCATIF DE TERRITOIRE

2021 / 2024



Anne Stémart

Adjointe au Maire déléguée à l'éducation et aux affaires scolaires.

Caroline Audouy

Adjointe au Maire déléguée au Plan mercredi et aux activités périscolaires.



Jeunesse & vie étudiante

Animation



130

associations socioéducatives et étudiantes subventionnées et

20 000 €

pour la création de nouvelles associations dans les quartiers



21

équipements socioculturels

Le Service Jeunesse, éducation populaire et vie étudiante développe et pilote, en partenariat avec les acteurs associatifs des dispositifs en direction des jeunes de 6 à 25 ans, des étudiants et des familles (animation estivale, école des sports, etc). Il assure également la gestion des équipements socioculturels de la Ville.

ACTIONS PHARES

Des moyens supplémentaires pour l'action éducative

La Ville de Metz a augmenté son soutien à l'action socioéducative sur son territoire, en particulier au bénéfice des associations. 312 000 € de subventions supplémentaires ont été attribuées, en 2021, aux associations socioéducatives messines. L'objectif : encourager et soutenir le développement d'actions de proximité et l'initiative citoyenne au cœur des quartiers.

Le Relai Jeunes

Un nouveau dispositif a été créé à destination des messins de 16 à 25 ans. Le principe : financier leur permis de conduire et/ou leur formation professionnelle en contrepartie d'un engagement bénévole dans la vie associative locale. Cette initiative est mise en œuvre en partenariat avec la Mission locale du Pays Messin, les équipes de prévention spécialisée, les associations socioéducatives et les clubs sportifs, en lien étroit avec l'équipe de l'école des sports.

Une ambition renouvelée au service des jeunes messins

L'école des sports de la Ville de Metz a renforcé son action dans les quartiers. 120 000 € supplémentaires ont été alloués à son fonctionnement permettant de développer son activité avec une offre diversifiée. Les enfants peuvent désormais pratiquer des sports inédits tels que le karting ou la spéléologie. Grâce à son partenariat avec le centre social de Borny, initié en septembre 2021, une nouvelle section de l'école des sports a vu le jour dans le quartier.



400

jeunes messins inscrits à l'école des sports



0 €

gratuité de la carte de l'animation estivale



2 574

enfants inscrits à l'animation estivale

Bienvenue à Metz !

La Ville organise, chaque année, un temps fort pour la réouverture des universités et la reprise des cours dans les écoles d'études supérieures. C'est une attention toute particulière qui est portée à la communauté étudiante. Un accueil spécifique leur est réservé à l'hôtel de ville et place d'Armes, avec des animations permettant de rencontrer les associations et les partenaires de leur vie quotidienne, d'appréhender la ville, et de se l'approprier. L'enjeu : faire de Metz une ville résolument attractive et reconnue dans le domaine car la présence étudiante impacte la vie économique, sociale et culturelle de la Ville.

Le projet de la Maison Rouge

À la croisée de trois délégations couvrant l'activité du Service jeunesse, vie associative et vie étudiante, le projet de rénovation de la « maison rouge » doit permettre la coordination future de trois entités au sein d'un équipement de référence : une maison de la vie étudiante, une maison de la jeunesse, et une maison des associations. Les réflexions et les consultations préalables ont été lancées avec les acteurs locaux. Une phase d'étude programmatique est prévue en 2022 avant de débiter les travaux.

En bref

Metz, l'étudiante

Chaque année, près de 23 000 étudiants viennent suivre leur cursus à Metz. La question étudiante est donc une préoccupation forte de la municipalité. C'est la raison pour laquelle les assises de l'enseignement supérieur, de la recherche, de l'innovation et de la vie étudiante ont été lancées avec la mise en place de trois groupes de travail thématiques entre les partenaires et publics concernés autour de « la vie étudiante », « quelles formations pour demain ? » et « comment répondre aux besoins du territoire ? ». L'ambition : répondre aux problématiques de l'enseignement supérieur d'une part, et des étudiants sur le territoire d'autre part. Plus de 200 personnes ont participé aux 50 heures d'échanges qui ont abouti à la rédaction d'un plan d'action en matière de vie étudiante.

Marc Sciamanna
Adjoint au Maire délégué à la vie et l'animation étudiantes, relations avec les établissements d'enseignement supérieur et de recherche.

Bouabdellah Tahri
Adjoint au Maire délégué à la politique de la ville - Jeunesse, relations avec les acteurs socioculturels - Éducation populaire - Conseil municipal des jeunes Animations estivales et Metz Plage.

Chanthly Ho
Conseillère déléguée à la vie associative et bénévolat.



Sports

Animation



115 926
entrées dans les

4

piscines municipales



5 451
enfants bénéficient
du sport scolaire

Afin de favoriser l'accès au sport pour tous, l'action du Service développement des pratiques sportives vise à encourager et soutenir sa pratique notamment à travers le sport scolaire. Il accompagne les clubs sportifs et participe à l'organisation de compétitions (Meeting Metz Moselle Athlélor, Moselle Open, Marathon Metz Mirabelle...). Le service gère par ailleurs les piscines municipales, le suivi des contrats de délégation de service public du palais omnisports des Arènes et du golf. De même, il assure la gestion du camping municipal et du port de plaisance.

ACTIONS PHARES

Le soutien aux clubs et aux manifestations sportives

Le sport a été durement impacté par la crise sanitaire. La Ville de Metz a donc renforcé son accompagnement et son soutien financier aux clubs avec 2 399 125 € de subventions versées en 2021. L'année a aussi été marquée par le retour progressif des manifestations sportives, en demi-teinte toutefois compte tenu des conditions sanitaires. La Ville contribue activement aux divers événements tels que le Meeting Metz Moselle AthléLor Indoor ; la manche du Grand Prix de D1 de Triathlon et les championnats de France des clubs de D1 et D2 ; la Fête du sport organisé par le CDOS57 ; le Moselle Open ; le marathon Metz Mirabelle ou encore la coupe de la ligue de handball masculin. À noter qu'une plateforme du bénévolat est disponible sur metz.fr pour faciliter l'engagement des messins dans le tissu associatif à travers le recensement des besoins des associations.

Metz, Terre de Jeux 2024

Dans le cadre de l'obtention du label « Terre de Jeux 2024 » et la reconnaissance de ses 4 centres de préparation aux Jeux, une semaine olympique et paralympique a été organisée en février dans les écoles. Elle a permis aux élèves de primaire de pratiquer du golf, de l'athlétisme, etc, et de rencontrer des sportifs de haut niveau.



2 399 125 €
de subventions municipales à

78
clubs sportifs



43 243
personnes à Metz Plage

Metz Plage fait son retour !

Annulée en 2020, Metz Plage a fait son retour au plan d'eau avec quelques nouveautés, notamment un aquapark et des balades en bateau gratuites. 43 243 plagistes ont profité des bassins de baignade, des activités sportives, culturelles ou ludiques, de la plage de sable fin, des palmiers et des transats, malgré une météo défavorable et un contexte sanitaire contraint. À noter, l'implication des associations et clubs sportifs qui proposent une multitude d'animations estivales.

Le week-end des sports

Cette 1^{ère} édition organisée autour du vélo avait vocation à encourager sa pratique à travers des initiations au vélo à assistance électrique, des ateliers de réparation et de sécurité routière ou encore la découverte du vélo cargo. Au-delà de l'objectif sportif, cet événement est aussi une manière d'animer le centre-ville avec un village d'animations installé sur la place de la République. Deux week-ends des sports sont programmés en 2022.

La Fête de l'eau

Metz, Ville aquatique, a souhaité s'associer à la célébration des 160 ans des Régates Messines. Ces festivités sont les prémices de la nouvelle Fête de l'eau organisée tous les ans au plan d'eau. Exposition de bateaux anciens, courses d'aviron, initiations au canoë et paddle, balades en dragon boat, etc, de nombreuses animations nautiques ont été proposées au fil de l'eau.

Guy Reiss

Adjoint au Maire délégué à la politique sportive, gestion des équipements sportifs et développement des pratiques sportives. Relations avec les clubs sportifs, sport pour tous - événementiel sportif à rayonnement national ou international.

Bernard Staudt

Conseiller délégué Ville aquatique, sports nautiques, tourisme fluvial, valorisation des berges.

En bref

Le renouvellement de la DSP du golf du Technopole

Deux équipements sportifs sont exploités dans le cadre d'une délégation de service public : le palais omnisports des Arènes et le golf du Technopole. Le contrat de délégation de service public du golf a été renouvelé en 2021. Il a été attribué, après des négociations, à la société U-GOLF, qui poursuit donc l'exploitation du site. Ces négociations ont abouti à une réduction des engagements financiers de la Ville et une amélioration de la qualité de service proposée aux usagers. Enfin, la poursuite du golf scolaire a également été actée afin de privilégier la découverte et le développement du sport pour tous.

PISCINE LOTHAIRE

Équipements sportifs

Animation

Le Service équipements sportifs a en charge la gestion ainsi que l'entretien du patrimoine sportif de la Ville.

ACTIONS PHARES



30

équipements sportifs couverts

24

plateaux EPS



140

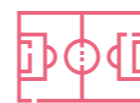
conventions de mise à disposition d'équipements

Un lieu dédié à la gymnastique

Un pôle dédié de 4 000 m² verra le jour à l'automne 2025 sur le site de Belle-tanche à Borny. Ce projet a été acté à l'unanimité lors du conseil municipal du 21 octobre 2021. Actuellement hébergé aux Arènes, le club de Metz, premier club français de gymnastique, qui compte 1 300 adhérents est un peu à l'étroit et limité dans sa progression. Avec ce nouvel équipement, c'est un double objectif qui est visé : permettre la pratique de la gymnastique de haut niveau dans des conditions optimales, et renforcer l'accessibilité de cette pratique sportive pour le plus grand nombre. Le bâtiment proposera les espaces nécessaires à la gymnastique rythmique, artistique, ainsi qu'au trampoline, parkour/freestyle, fitness, et baby-gym. La Ville souhaite également intégrer un mur d'escalade. Cet équipement s'inscrit en complément des Arènes pour un investissement estimé à 10 M€.

La rénovation des pistes d'escrime

Des investissements ont été réalisés pour améliorer et rénover les infrastructures sportives. On note notamment, la mise aux normes des pistes de la salle d'escrime pour un budget de 62 448 €. Une opération qui permet au club d'accueillir des compétitions nationales et à la Ville d'envisager une nouvelle labellisation centre de préparation aux JO 2024.



19

terrains de football



1 244

nuitées au port de plaisance



20 230

nuitées au camping municipal



En bref

Les équipements touristiques

Le port de plaisance géré par la Ville se situe sur le plan d'eau au cœur de la ville. Ouvert du mois d'avril à la fin octobre, il dispose d'une capacité d'environ 55 bateaux. Par convention, la gestion du port de plaisance est confiée à la Société des Régates Messines. Le taux de fréquentation du port par la clientèle étrangère, qui était sur les 5 dernières années, de l'ordre de 90%, est de 79% en 2021.

Parallèlement, 20 230 nuitées ont été enregistrées pendant la saison estivale du camping municipal, malgré le report de son ouverture au 10 mai et une météo défavorable qui a conduit à diminuer à plusieurs reprises sa capacité d'accueil.

Guy Reiss

Adjoint au Maire délégué à la politique sportive, gestion des équipements sportifs et développement des pratiques sportives. Relations avec les clubs sportifs, sport pour tous - événementiel sportif à rayonnement national ou international.

Corinne Friot

Conseillère déléguée aux équipements touristiques d'accueil et d'hébergement, parcours urbains touristiques.



Bibliothèques Médiathèques

Culture



4

médiathèques dans les quartiers du Pontiffroy, du Sablon, de Borny, de Metz Nord-Patrotte

2

bibliothèques de quartier à Bellecroix et Magny


125 agents

Les bibliothèques-médiathèques de Metz constituent un réseau municipal, ouvert 7 jours sur 7. Six établissements assurent l'accès à la culture et à l'information sous toutes leurs formes tout en développant la lecture pour tous les publics. Les BMM proposent également une programmation culturelle et éducative variée. Elles valorisent par ailleurs les collections patrimoniales et mènent une démarche ambitieuse de médiation numérique.

ACTIONS PHARES

La modernisation de la médiathèque Verlaine

Une partie des bureaux a déjà été réaménagée pour une meilleure optimisation des espaces. D'importants travaux portant sur les conditions de conservation des collections ont aussi été menés : changement des systèmes de climatisation des réserves précieuses et modernisation des outils de surveillance (nouveau logiciel, nouveaux capteurs hygrométriques et thermiques), pour un budget de 60 000 €. Ce projet se poursuivra en 2022.

Les BMM, chef de file de Limédia mosaïque

Les bibliothèques et médiathèques de Metz sont le chef de file de Limédia mosaïque, bibliothèque numérique qui permet d'accéder à plus de 9 000 références gratuites via le site : limedia.fr. Dans ce cadre, elles continuent de développer l'offre de ressources notamment avec la mise en place de la vidéo à la demande disponible sur la plateforme en 2022.

Un service accessible à tous

Les BMM poursuivent le travail engagé pour s'ouvrir davantage à tous les publics. De nouveaux services destinés aux publics empêchés sont proposés en partenariat avec les associations. L'objectif : faciliter l'accès à la lecture publique en développant l'acquisition de fonds à destination des publics dits empêchés, en situation de handicap ou éloignés de la lecture pour diverses raisons. Une dizaine de liseuses ont été déployées et des actions sont spécialement réalisées à destination des scolaires.



201 025
visiteurs



22 500
abonnés



669 201
documents prêtés



340
classes et crèches accueillies



337
rendez-vous culturels

Une action culturelle renouvelée

Le programme d'action culturelle s'articule désormais autour d'une thématique trimestrielle afin de créer un véritable fil rouge et permettre des animations pour tous les publics. « Tous différents », le premier thème proposé au cours du dernier trimestre 2021 a rencontré un franc succès. 12 nouveaux rendez-vous réguliers ont également été programmés à partir du mois de septembre dans les domaines du numérique, du patrimoine ou des rencontres littéraires.

Un nouveau manuscrit de Verlaine

Le patrimoine s'est vu enrichi par l'achat d'un nouveau manuscrit de Verlaine pour un budget de 26 000€, aidé à hauteur de 14 600€ par le Ministère de la culture, la DRAC et la région Grand Est.

En bref

Plus de culture numérique

Afin de s'adapter aux attentes des usagers, les équipes ont développé le programme « itinéraires numériques », entièrement tourné vers la culture numérique.

Il se décline autour de 3 volets :

- L'apprentissage numérique, avec notamment les « Rendez-vous du numérique » (animations ludiques autour du jeu vidéo ou des robots par exemple).
- Un ensemble de services, comme la mise à disposition d'équipements informatiques, les consultations du Dr Numérique ou le service de consultation gratuit à distance.
- Le projet Micro-Folie Metz de l'Agora avec son musée numérique et l'open Lab en partenariat avec Bliida, mais aussi des animations en lien avec la Ligue de l'enseignement ou d'autres organismes.

Parallèlement, les travaux de numérisation des fonds patrimoniaux se sont poursuivis. Cette démarche a été soutenue par une aide de 33 300€ de la DRAC.

Patrick Thil
Adjoint au Maire délégué à la coordination de la politique municipale en matière de culture, de rayonnement culturel et des cultes.

Timothée Bohr
Conseiller délégué aux événements artistiques, animations de lecture publique.



Action culturelle

Culture



21

conventions avec des associations, compagnies et festivals

Le Service action culturelle développe une offre culturelle et artistique contribuant au rayonnement et à l'attractivité de la Ville de Metz. Il favorise la création, ainsi que l'éducation artistiques et culturelles dans tous les champs (spectacle vivant, musique, arts visuels, cinéma, numérique, lettres, patrimoine et histoire). Le service assure le financement et l'accompagnement des institutions culturelles partenaires (Cité musicale-Metz, Orchestre national de Metz, Centre Pompidou-Metz et Bliiida) et associations (Festivals Le Livre à Metz, Passages, Hop Hop Hop, Film subversif...). Son action facilite l'accès à l'art et la culture pour tous les publics. Par ailleurs, il organise la saison musicale de l'Harmonie municipale.

ACTIONS PHARES

Le soutien aux acteurs culturels

Au-delà du soutien financier apporté pendant les 2 ans de crise sanitaire, la Ville de Metz accompagne et aide, tout au long de l'année, les acteurs culturels messins : échanges réguliers avec les artistes, subventions, diffusion de spectacles, etc. La Ville a également engagé un dialogue constructif et inédit avec le collectif messin du spectacle vivant qui regroupe une trentaine de compagnies. En mai 2021, les clés du hangar Poudier leur ont été remises afin qu'elles puissent disposer d'un lieu de stockage pour leurs matériels et décors. Dans la continuité, une réflexion est menée pour rechercher un lieu de répétition. De même, elle souhaite élargir l'horizon des compagnies en facilitant la diffusion de leurs spectacles dans les différentes salles messines.



26

résidences artistiques dans les écoles messines

Metz, Ville 100% EAC

Malgré un contexte sanitaire contraint, la Ville de Metz a poursuivi son engagement 100% EAC (éducation artistique et culturelle), vers un projet éducatif partagé dans les établissements scolaires messins. L'ambition : favoriser l'accès des enfants à un parcours culturel interdisciplinaire. 26 résidences ont été organisées dans les écoles ou en version numérique et 400 élèves (15 classes) ont visité l'exposition présentée dans l'église des Trinitaires au mois de juin.

Les 2 orchestres Démon Metz Moselle ont organisé leur premier concert de restitution le 21 novembre à l'Arsenal. Dispositif d'éducation musicale et orchestrale à vocation sociale, ce projet propose un apprentissage de la musique classique à 210 enfants habitant dans des quartiers relevant de la politique de la ville.

Une envie de culture

En 2021, la Ville a souhaité maintenir ses grands événements culturels : festival international d'arts numériques Constellations de Metz, rendez-vous culturels de l'été, fêtes de la Mirabelle revisitées, festivités de la Saint-Nicolas réinventées, etc. Un beau programme a été construit avec une farouche volonté de tous les acteurs de pouvoir offrir des rencontres, expositions et animations, malgré le contexte sanitaire incertain et l'adaptation constante liée à l'instauration du pass sanitaire et des jauges.



En bref

Les 71^{es} fêtes de la Mirabelle

Format revisité avec une attention portée au développement durable et un nouveau site investi (jardins de l'Esplanade), les fêtes de la Mirabelle sont un temps fort de l'été messin. 9 jours de concerts, d'animations pour les familles, de marché des saveurs et des arts ainsi que le traditionnel couronnement de la reine. À noter, la réalisation d'une œuvre participative inédite en carton avec la construction monumentale de la Porte Serpenoise.



2M

d'habitants de la Grande Région ont bénéficié de

300

actions réalisées dans le cadre du projet Interreg NOE-NOAH



600 000

visiteurs au festival Constellations de Metz



120

« rendez-vous culturels de l'été »



5

concerts de l'Harmonie municipale de Metz

Patrick Thil

Adjoint au Maire délégué à la coordination de la politique municipale en matière de culture, de rayonnement culturel et des cultes.

Timothée Bohr

Conseiller délégué aux événements artistiques, animations de lecture publique.



Patrimoine culturel

Culture



Metz labélisée
Ville d'Art et d'Histoire



30
édifices historiques



58 100
visiteurs à la Porte des Allemands,
la basilique Saint Vincent et
l'église des Trinitaires

La préservation du patrimoine architectural est une priorité de l'action municipale. Le Service patrimoine culturel a vocation à sauvegarder les édifices patrimoniaux et monuments historiques messins. Il valorise le patrimoine à travers des animations ouvertes à tous (Journées Européennes du Patrimoine, ateliers scolaires et pédagogiques, expositions...). Par ailleurs, il assure la gestion des cultes au titre du droit local.

ACTIONS PHARES

La préservation du patrimoine

Derrière les monuments, derrière les façades, ce sont des siècles d'histoire qui se découvrent. Autant de témoignages du passé qu'il faut préserver, entretenir, valoriser et faire vivre. En 2021, la Ville a réalisé un investissement fort en faveur de son patrimoine architectural historique à travers plusieurs grandes opérations de travaux. Parmi elles, la poursuite des travaux du cloître des Récollets par la pose de 16 400 ardoises Schuppen, le traitement de la charpente bois et l'isolation des combles, pour un montant de 600 000 €. Le ravalement des façades de l'église Saint-Fiacre au Sablon, pour un budget de 210 000 €. La mise en accessibilité de l'église Saint-Bernard à Plantières avec un nouvel escalier en pierre et la prolongation des mains courantes. À noter également, la participation de la Ville aux travaux de la casemate A du fort de Queuleu pour un investissement de 160 000 €. Des opérations qui montrent que notre patrimoine est une chance mais aussi un devoir.

Un engagement récompensé

Cet engagement en faveur du patrimoine a été récompensé par l'obtention du prix départemental 2021 des Rubans du Patrimoine qui a salué l'opération de restauration du cloître des Récollets. Ce concours vise à récompenser les communes qui mènent une restauration exemplaire de leur patrimoine dans le but de le préserver et de le valoriser, de le léguer aux générations futures et de stimuler l'activité locale et l'emploi. Par ailleurs, la Porte des Allemands a remporté le prix de la « perle mosellane » organisé par Moselle TV.

La statue du Général de Gaulle prend place à Metz

Installée sur le parvis de la gare, la statue du Général de Gaulle, inaugurée le 20 mars, symbolise les liens forts qui ont uni Metz et Charles de Gaulle. Mécénat du groupe Derichebourg qui a commandé, pour la Ville de Metz, à l'artiste Elisabeth CIBOT, cette statue monumentale en bronze représentant le général de Gaulle dans l'uniforme qu'il portait lors de l'appel du 18 juin. Le Service patrimoine culturel a pris en charge l'œuvre à son arrivée à Metz et l'a érigé sur un socle de grès des Vosges.

La première édition des Journées du patrimoine à Metz

À l'occasion des Journées européennes du patrimoine, placées cette année sous la thématique « le patrimoine pour tous, ensemble, faisons vivre le patrimoine », la Ville de Metz a souhaité valoriser la place de la femme dans la création patrimoniale, architecturale et artistique. Sa volonté : impulser pour la première fois sur le territoire les Journées européennes du Patrimoine. De nombreux sites ont proposé une programmation spéciale liée au patrimoine avec par exemple la féminisation des métiers de l'artisanat, la conférence « (re)connaître et faire connaître la contribution des artistes femmes à la culture : quelles voies pour le patrimoine ? » et 6 expositions consacrées aux artistes féminines.

En bref

L'exposition « l'autre vitrail, création et innovation au Cerfav »

Proposée à la Porte des Allemands dans le cadre des célébrations des 800 de la cathédrale Saint-Etienne, et en partenariat avec le Centre européen de recherche et de formation aux arts verriers de Vannes-le-Châtel, cette exposition retraçait l'enseignement des techniques ancestrales du vitrail et de l'innovation par le prisme des outils numériques. L'exposition a donné lieu à l'édition d'un livret d'accompagnement et d'ateliers pédagogiques.

Patrick Thil

Adjoint au Maire délégué à la coordination de la politique municipale en matière de culture, de rayonnement culturel et des cultes.



3 272
nouveaux téléchargements de
l'application « Histoires de Metz »



100 000
visiteurs pour les Journées
Européennes du Patrimoine



1 400 000 €
pour la restauration, la sauvegarde
et l'entretien du patrimoine



2 940
participants aux ateliers
scolaires et jeune public



55 000 €
dédiés aux actions d'animation
du patrimoine



87 000 €
versés dans le cadre des cultes



7 300

mètres linéaires de documents et

200

mètres linéaires traités



7 233

notices saisies



224 948

pages de registres numérisées
(état-civil, administration)



18 895

visiteurs sur le site archives.metz.fr



2,2M

de pages et images
disponibles en ligne

Patrick Thil

Adjoint au Maire délégué à la
coordination de la politique
municipale en matière de culture, de
rayonnement culturel et des cultes.



Archives

Les Archives municipales assurent les missions réglementaires de collecte, de classement, de conservation et de communication des documents et informations publics de la collectivité. Le service gère également les dénominations des espaces publics.

ACTIONS PHARES

L'exposition Epicentre

Le Service des archives a présenté l'exposition Epicentre de l'artiste photographe Franck GERARD, en partenariat avec la galerie des Jours de Lune et la commissaire d'exposition Viviane ZENNER. Epicentre rassemble l'ensemble des photographies des acteurs de la construction du Centre Pompidou-Metz. Connus ou inconnus, 420 visages sont ainsi immortalisés, sur 369 images, qui ont scellé le destin du musée messin.

Voyages et migrations

L'exposition Voyages et migrations a été proposée dans le cadre des Journées Européennes de la Culture Juive. L'exposition est accompagnée d'une introduction sur les récits et l'histoire de voyageurs juifs messins, en collaboration avec l'historien Jean-Bernard Lang.

Faire vivre l'histoire de Metz

Afin de promouvoir l'histoire de la Ville tout en mettant en avant ses ressources, l'équipe des archives municipales propose de nombreuses animations ludiques sur les réseaux sociaux : C'est arrivé à Metz, Coulisses, 3, 2, 1, Identifiez !, Galerie, Coffre aux archives, etc. Une autre manière de découvrir l'histoire de notre Ville.



Politique de la ville



850
personnes renseignées



275
personnes en recherche
d'emploi accompagnées



283
bénéficiaires des chantiers d'insertion



160 000
heures d'insertion réalisées



40
saliariés en insertion

Jacqueline Schneider
Adjointe au Maire déléguée
à la transition numérique,
inclusion numérique, emploi et
insertion professionnelle.



Emploi & insertion

L'emploi et la formation sont des priorités majeures du mandat. Dans ce cadre, le Service emploi et insertion a vocation à assurer l'accueil et l'accompagnement personnalisé des demandeurs d'emploi messins en favorisant l'aide au retour à l'emploi et la formation. Il gère, par ailleurs, les chantiers d'insertion, la mise en œuvre des clauses sociales dans les marchés publics, l'appui aux entreprises dans la recherche de candidats (forum emploi,...) les subventions dans le cadre du Contrat de Ville et le pilotage du projet Territoire Zéro Chômeur de Longue Durée. Il intervient en synergie avec tous les acteurs de l'emploi et les entreprises du territoire.

ACTIONS PHARES

Une équipe renforcée

L'équipe du Service emploi et insertion a été renforcée, à la fin de l'année 2021, avec le recrutement de 3 personnes. L'objectif : répondre aux problématiques liées à l'emploi et mieux accompagner les messins en recherche d'emploi. Ces moyens supplémentaires permettent une présence accrue et l'accueil des demandeurs sur l'ensemble du territoire par le biais des permanences en mairies de quartier et au CCAS.

L'emploi, une priorité

En complément, la Ville multiplie les initiatives, en lien avec les entreprises qui s'installent sur le territoire, en proposant un accompagnement spécifique dans le cadre de l'aide au retour à l'emploi. Plusieurs événements sont également organisés tels que des informations collectives, des forums emploi, le challenge sport emploi, etc, pour faciliter les échanges entre les entreprises et les candidats.

Politique de la ville



950 000 €
de subventions versées dans
le cadre du Contrat de Ville



1 298
rendez-vous assurés par
le Point d'accès au droit



652
enfants bénéficient du
Programme de Réussite Éducative

Bouabdellah Tahri
Adjoint au Maire délégué à la
politique de la ville, jeunesse,
relations avec les acteurs socio-
culturels, éducation populaire, conseil
municipal des jeunes, animations
estivales et Metz Plage.

Mammar Mehalil
Conseiller délégué à la gestion
urbaine de proximité.



Cohésion sociale & proximité

Le Service cohésion sociale et proximité intervient dans les quartiers prioritaires messins : Bellecroix, Hauts de Vallières, Borny, Metz-Nord / Patrotte, Sablon-Sud et Saint Eloy / Boileau / Prégénie. Sa finalité : améliorer les conditions de vie des habitants à travers des dispositifs adaptés tels que le Programme de Réussite Éducative (prise en charge individuelle des enfants de 2 à 16 ans) mais aussi améliorer le cadre de vie des habitants avec la gestion urbaine et sociale de proximité. Il assure la gestion du Point d'accès au droit de Metz-Borny.

ACTIONS PHARES

La gestion urbaine et sociale de proximité

3 médiatrices ont été recrutées en 2021 par le biais du dispositif de l'État « adulte-relais ». Leur mission : aller à la rencontre des habitants pour améliorer leur cadre de vie et résoudre les problèmes quotidiens. Présente sur le terrain dans les 6 quartiers politique de la Ville, l'équipe de médiatrices assure un rôle d'interface et de coordination entre les habitants, les services de la Ville et de l'Eurométropole, les associations, les bailleurs et les élus. Les médiatrices relèvent ainsi les anomalies et doléances en matière de propreté, de dépôts sauvages d'ordures, d'aménagement d'espace public, d'espaces verts, d'éclairage, etc. Elles assurent par ailleurs une mission d'information et d'orientation au plus près des habitants.

Borny, cité éducative

L'ambition des Cités éducatives est de mieux coordonner et de renforcer les dispositifs existants tout en innovant pour aller plus loin. L'enjeu : intensifier la prise en charge et l'accompagnement des jeunes, de la petite enfance jusqu'à leur insertion professionnelle, à travers un parcours éducatif individuel, avant, pendant, autour et après le cadre scolaire. Ce dispositif repose sur une grande alliance des acteurs éducatifs du quartier : parents, services de l'État, collectivités, associations, habitants. Dans ce cadre, 14 dispositifs contribuent à la cité éducative de Borny. Parmi eux, on compte 4 dispositifs municipaux : l'école des sports, l'école numérique, les petits-déjeuners à l'école et les résidences d'artistes dans les écoles. Cette démarche est réalisée en partenariat avec l'État tout en bénéficiant d'un financement à hauteur de 900 000 € sur 3 ans.



Seniors

CCAS

La Ville de Metz et son CCAS assurent l'accompagnement du parcours de vie des personnes âgées à travers ses résidences autonomie et l'accompagnement des plus isolés. Le CCAS œuvre également au développement de la vie sociale des seniors messins.



5

résidences autonomie réparties dans différents quartiers

ACTIONS PHARES

Faciliter l'accès à la vaccination

À l'instar de l'année 2020, le CCAS est resté mobilisé tout au long de l'année aux côtés des seniors messins. Il a notamment développé, dès le mois de janvier, un dispositif d'aide à l'inscription dans le cadre de la campagne de vaccination. Une plateforme d'appels a été mise en place pour contacter les personnes fragiles de plus de 75 ans, avec l'aide de 10 bénévoles de la Croix Rouge et de l'Ordre de Malte. Cette opération visait à faciliter la prise de rendez-vous. Le 12 mars, l'ensemble des personnes âgées connues du CCAS, soit 4 000 personnes ont été contactées.

Des opérations de vaccination ont également été organisées dans les 5 résidences autonomie, étalant le processus de février à octobre 2021 pour les 3 injections. Le CCAS a par ailleurs contractualisé avec un laboratoire afin de faciliter les dépistages collectifs dans ses résidences.

La Semaine Bleue : 365 jours pour agir, 7 jours pour le dire

Rendez-vous annuel des retraités et des personnes âgées, la Semaine Bleue a eu lieu du 4 au 10 octobre. Au programme : activités physiques (marche, tournoi interquartiers de Boccia), ateliers, visites guidées, conférence « Aidants : prendre soin de soi pour prendre soin de l'autre ». Ouverte sur la Ville et ses quartiers, cette programmation était portée par le CCAS et la Mission Ville inclusive.



1 006

personnes renseignées sur les dispositifs spécifiques



364

visites à domicile

Apporter des réponses innovantes pour répondre aux besoins des seniors

Le CCAS a participé à plusieurs appels à projets en faveur des seniors. Parmi eux, il a présenté un projet expérimental : « Quartier libre » au Sablon qui vise à réinvestir son espace extérieur de vie après la crise sanitaire. Ce projet s'appuie sur le dispositif Messin.e.s solidaires ainsi que différentes associations (le Quai, le club seniors, la médiathèque, l'école de sports, 17.91, la Cité musicale, Les petits frères des pauvres) pour composer des binômes seniors/bénévoles aidants permettant de tisser un véritable « filet de sécurité » et lever les freins psychologiques résultant de cet isolement forcé. La finalité : maintenir le lien social en créant des repères sécurisants afin d'amener les personnes âgées à fréquenter le quartier, ses habitants, ses associations et ses acteurs institutionnels. 12 000€ ont ainsi été attribués par la Conférence des financeurs. D'autres projets ont été proposés dans le cadre des travaux d'équipement menés dans ses résidences Saint-Nicolas et Grandmaison. L'un pour améliorer la performance énergétique, l'autre pour renforcer la sécurité. 62 522€ ont été attribués par la Caisse d'assurance retraite et de la santé au travail Alsace Moselle (CARSAT) et le département de la Moselle.

L'assemblée générale des présidents de clubs seniors

Les représentants des 18 associations seniors subventionnées par le CCAS ont été invités à l'hôtel de ville le 4 juin 2021. Cette rencontre conviviale a permis de faire un point sur le soutien et l'accompagnement du CCAS, en particulier avec la reprise des activités suite à la crise sanitaire. L'occasion aussi, de présenter les dispositifs spécifiques destinés aux retraités : accès à la vaccination, Messin.e.s solidaires, Semaine Bleue, etc, tout en saluant l'action de ces bénévoles qui mènent au quotidien une mission de service public au cœur des quartiers. Ces clubs comptent 1 047 adhérents.

Des colis plus locaux

La Ville de Metz offre un colis de fin d'année aux retraités messins (sous conditions de ressources). Dans ce cadre, la municipalité a souhaité mettre en avant les produits locaux et lorrains. Chaque année, cette opération nécessite une logistique importante pour assurer la distribution avec la mobilisation d'une cinquantaine de bénévoles seniors et d'étudiants venus renforcer les équipes du CCAS.

En bref

Le projet d'établissement du CCAS

En adéquation avec le programme municipal et ses champs d'intervention, le CCAS a renouvelé son projet d'établissement. Il porte désormais 3 grandes ambitions : construire une vision partagée et prospective de l'action du CCAS pour la période 2021-2026 afin de renforcer la cohésion sociale en faveur des Messins à travers les âges ; garantir une articulation entre les projets respectifs de l'établissement, de la Ville, et de l'Eurométropole autour de schémas structurants ; installer des modalités de fonctionnement permettant d'améliorer les conditions de travail et de valoriser les agents. Fruit d'un travail collaboratif associant les équipes et les administrateurs, un plan d'action est également décliné annuellement, sur la base de l'évaluation des actions menées et des besoins permettant de prioriser les interventions.



295

rendez-vous dans le cadre d'un accompagnement



364

personnes inscrites au registre canicule



4 544

colis de fin d'année



1 730

Pass Avant'âges

Khalifé Khalifé

Adjoint au Maire délégué à la coordination de la politique municipale en matière de cohésion sociale et de santé, de la famille, des solidarités, et de la prévention des risques sanitaires.

Stéphanie Changarnier

Conseillère déléguée à la politique seniors, Ville Amie des Aînés.



Action sociale

CCAS

L'action sociale développée par le CCAS de la ville de Metz vise à réduire les inégalités sociales, en renforçant l'accueil de proximité, l'accès aux droits directs et en proposant à tous les messins en difficulté un accompagnement administratif ou social sur mesure.

Dans ce cadre l'implication des travailleurs sociaux dans les réseaux professionnels vise l'inclusion des personnes et permet d'étendre les possibilités de réponse de droit commun.



336 370 €
d'aides accordées en
commission de secours

ACTIONS PHARES

L'accès à la vaccination de tous

Pour accompagner les publics en difficulté et en situation de fracture numérique, le CCAS s'est engagé dans l'accès à la vaccination des personnes en situation de précarité. Le centre de vaccination municipal a réservé des créneaux spécifiques pour accueillir les usagers du CCAS et de 26 structures partenaires. L'équipe a recensé les demandes de rendez-vous et assuré l'interface avec le site de vaccination via la présence d'un agent du CCAS permettant de faciliter l'accueil et de compléter les documents administratifs. Depuis le 2 juin 2021, 668 personnes ont bénéficié de cette vaccination par le biais des équipes du CCAS.

Renforcer l'accès aux loisirs des jeunes messins

En cohérence avec la politique jeunesse, et dans un contexte sanitaire et économique qui réduit l'accès des jeunes aux activités culturelles et sportives, la Ville de Metz a souhaité élargir l'accès au Pass Metz Loisirs (PML) aux enfants de 14 à 17 ans pour la saison 2021 pour coût estimé à 30 000 €. Un budget de 20 000€ a été alloué pour les premiers départ en vacances.



13 395
personnes accueillies au CCAS



La coupure de gaz quartier Outre-Seille

Une coupure de gaz qualifiée d'exceptionnelle a interrompu pendant une dizaine de jours le réseau de distribution de gaz du quartier Outre-Seille et impacté 1 344 foyers messins. Des permanences ont été spécialement ouvertes au CCAS, en appui aux agents de GRDF, afin d'accueillir, d'informer et d'orienter les habitants, avec un accompagnement prioritaire pour les personnes fragiles (recensement des besoins, distribution de convecteurs électriques, plaques de cuisson et selon les situations, relogement en hôtel). Sous le pilotage et la coordination de l'Antenne d'urgence de la Ville, de la Direction générale et du Cabinet du maire, cette opération a nécessité une mobilisation importante des agents du CCAS, de la Police municipale et de la Propreté urbaine (sécurisation du périmètre). À noter également, la distribution de 100 à 150 repas chauds servis chaque jour à l'école Saint-Eucaire par le Pôle éducation et sa cuisine centrale.

En 2021, plusieurs projets ont été soutenus par la Ville de Metz et son CCAS, notamment dans le cadre de l'accompagnement de personnes en situation de grande marginalité avec le projet d'ouverture d'un lieu de vie innovant porté par l'association Est accompagnement et AMLI. À noter aussi, le projet d'installation de l'Armée du Salut pour l'accueil des jeunes hommes de 18 à 25 ans en centre d'hébergement et de réinsertion sociale, ou encore le Secours Catholique avec la recherche d'un nouveau lieu d'accueil de jour.

Le soutien aux partenaires de l'urgence sociale

En 2021, plusieurs projets ont été soutenus par la Ville de Metz et son CCAS, notamment dans le cadre de l'accompagnement de personnes en situation de grande marginalité avec le projet d'ouverture d'un lieu de vie innovant porté par l'association Est accompagnement et AMLI. À noter aussi, le projet d'installation de l'Armée du Salut pour l'accueil des jeunes hommes de 18 à 25 ans en centre d'hébergement et de réinsertion sociale, ou encore le Secours Catholique avec la recherche d'un nouveau lieu d'accueil de jour.



25 687 €
aides facultatives distribuées
aux jeunes messins



727 821 €
de subventions aux associations

Khalifé Khalifé

Adjoint au Maire délégué à la coordination de la politique municipale en matière de cohésion sociale et de santé, de la famille, des solidarités, et de la prévention des risques sanitaires.

Patricia Arnold

Adjointe au Maire déléguée à l'accompagnement social et l'aide sociale.

En bref

Le logement : une préoccupation des messins

Le CCAS assure un service d'accompagnement au logement qui recouvre notamment la réception et l'instruction des demandes, leur suivi auprès des bailleurs, l'accompagnement vers le relogement, ou encore la prévention des expulsions locatives. 281 demandes de logements ont été traitées par le service en 2021, contre 216 en 2020. 88 demandes émanaient de personnes en habitat précaire. Parmi elles, 71 ont été relogées dans le contingent municipal et 46 en dehors.

Une passerelle vers le logement

Pour répondre à ces problématiques, le CCAS propose en partenariat avec les principaux bailleurs sociaux messins des appartements en sous-location. Le bail glissant est une pratique locative qui permet d'accompagner un public défavorisé vers un logement autonome. C'est un système transitoire entre le statut de sous-locataire et celui de locataire, une démarche d'insertion dans le logement qui peut être considérée comme un outil pédagogique.



Économie sociale & solidaire

CCAS

Le Service développement et prospective du CCAS assure la coordination et l'animation des démarches liées au développement de l'économie sociale et solidaire (ESS).



350

participants à L'autre marché de Noël



60

participants à l'événement ESS

Khalifé Khalifé

Adjoint au Maire délégué à la coordination de la politique municipale en matière de cohésion sociale et de santé, de la famille, des solidarités, et de la prévention des risques sanitaires.

Rachel Burgy

Conseillère déléguée à l'économie sociale et solidaire, économie circulaire.

ACTIONS PHARES

Les acteurs de l'économie sociale et solidaire à Metz

Sous l'impulsion des élus, plusieurs temps d'échanges et de concertation ont réuni les acteurs de l'économie sociale et solidaire du territoire. L'atelier interactif en ligne « le pari de l'emploi pour (re)lancer votre activité » a permis à 16 associations d'échanger avec des experts sur les sujets tels que les démarches pour pérenniser l'emploi malgré la crise, les aides disponibles, ou la mutualisation de services supports entre associations. La Matinale de l'ESS : « Bien observer... pour mieux innover ! » a également rassemblé une quarantaine de participants pour des tables rondes, autour des notions de besoin social, d'innovation sociale, d'observation territoriale avec des exemples concrets, animées par l'AGURAM, l'Observatoire départemental de l'action sociale, le Filon, l'université de Lorraine et le CCAS. L'objectif : développer des réponses innovantes en matière d'ESS. Trois initiatives locales ont été particulièrement valorisées : la Fibre, recyclerie de matériaux et atelier de sensibilisation au réemploi, basée à Bliiida ; Graoucoop, supermarché coopératif installé dans le quartier Sainte Thérèse ; les Petites Cantines, projet de cantine de quartier solidaire et participative en cours d'installation à Metz.

Consommer autrement au profit des solidarités et du territoire

L'autre marché de Noël, porté par la CRESS Grand Est en co-organisation avec le département et avec le concours de la Ville de Metz, est une initiative entièrement dédiée à la vente de produits de l'économie sociale et solidaire. Les structures exposantes ont une activité à forte valeur ajoutée sociale, sociétale, mais aussi environnementale. 11 structures ont participé à ce marché solidaire et responsable qui a réuni environ 350 visiteurs.



En bref

Inclusion numérique : le CCAS expérimente pour soutenir ses publics

Particulièrement impliqués dans l'inclusion numérique, la Ville de Metz et son CCAS ont développé plusieurs actions :

- L'expérimentation d'un service gratuit d'accompagnement aux usages numériques pour plus d'autonomie. Destinés aux publics éloignés, voire exclus du numérique, des ateliers et des permanences d'accès aux droits sont proposés en lien avec 5 associations messines : MJC 4 Bornes, MiXYtés, BornyBuzz et les centres sociaux le Quai et Arc-en-Ciel. 152 temps d'accueil et 226 rendez-vous ont ainsi été organisés en 2021 au profit de 130 bénéficiaires.
- Le déploiement sur plusieurs sites de la Ville de Metz, dont le siège du CCAS, d'un nouveau service de bornes numériques permettant la réalisation de démarches en ligne. Ce projet a obtenu une subvention de 101 280 €, soit 80% du coût global estimé. Avec cet équipement, le CCAS deviendra en 2022 un lieu d'accès aux services numériques ouvert à tous les messins.
- L'adoption, lors du conseil d'administration du 10 février 2021, d'une nouvelle aide facultative relative à la prise en charge sous conditions de ressources d'un ordinateur et/ou du coût du forfait internet.



Ville inclusive

Inclusion

La Mission Ville inclusive est une mission d'appui transversale qui prend en compte les problématiques des seniors, des personnes en situation de handicap et les déterminants de santé des messins dans les projets de la municipalité.

ACTIONS PHARES

Un nouveau contrat local de santé (CLS)

La Ville de Metz veut renforcer l'offre de soins. La Mission Ville Inclusive a préparé en 2021, avec l'ARS et ses partenaires, le nouveau contrat local de santé, devenu métropolitain, et qui couvre les 5 prochaines années, en adéquation avec le Projet régional de santé Grand Est. L'ambition : construire une dynamique de santé locale, cohérente et coordonnée, pour fédérer les initiatives tout en répondant aux besoins de la population en matière de prévention, de promotion de la santé et d'accès aux soins.

Une Ville accessible

Un bilan de l'Agenda d'Accessibilité Programmé a été réalisé à mi-parcours et présenté lors du conseil municipal en mai 2021. Avec 146 établissements recevant du public attestés accessibles, les objectifs ont été tenus ! Ce bilan a fait l'objet d'une validation du préfet de la Moselle.

Parallèlement, une nouvelle commission communale d'accessibilité a été mise en place avec l'objectif d'améliorer l'accessibilité du territoire messin pour tous. Renforcée dans sa composition, cette commission intègre des représentants associatifs de tous les handicaps, mais également des représentants des usagers, des seniors, des acteurs économiques, du transport, du handisport et du logement.



350
partenaires du Contrat local de santé

Une Ville inclusive

Le jeu est essentiel pour le bien-être et le développement de chaque enfant, c'est pour cette raison qu'une nouvelle aire de jeux a été aménagée au plan d'eau. Accessible à tous les enfants, notamment en situation de handicap, cet espace est composé d'une balançoire nid d'oiseau, d'une structure de jeux permettant d'accueillir un fauteuil roulant et des jeux de stimulation cognitive. Un sol souple amortit les chocs pour le bien-être de tous, en toute sécurité. Deux tables de pique-nique adaptées aux fauteuils roulants ont également été installées.

La semaine de sensibilisation au handicap

Organisé en partenariat avec l'Éducation nationale dans les écoles primaires messines, cette semaine spéciale propose des ateliers de sensibilisation pour comprendre et accepter les différences. Un jeu de boccia (sport de boules paralympique) a été offert à chaque école pour poursuivre l'information et la sensibilisation au cours de l'année scolaire.

Metz, Ville amie des aînés

La Ville de Metz propose, à travers son agenda seniors, un programme d'activités riche et varié tout au long de l'année. Temps fort, la Semaine Bleue, organisée en octobre, permet de mettre en avant les possibilités offertes aux seniors messins. Culture, sports, loisirs, de nombreuses animations sont programmées sur le territoire, en lien avec le CCAS.



En bref

Le conseil des seniors

Le conseil des seniors a été renouvelé pour la période 2021-2026. Cette instance consultative, composée de 55 membres, a vocation à permettre aux plus de 60 ans de jouer un rôle actif dans la vie locale en apportant leur point de vue, leur expérience et leur réflexion, afin de contribuer aux côtés de la municipalité au mieux vivre ensemble dans la cité.



7,1 M€
de travaux dans
le cadre de l'Ad'AP



13
classes ont bénéficié du
programme bien-être à l'école :
« Hygiène de vie, on y réfléchit »



7 600 €
pour la Semaine Bleue

Khalifé Khalifé
Adjoint au Maire délégué à la coordination de la politique municipale en matière de cohésion sociale et de santé, de la famille, des solidarités, et de la prévention des risques sanitaires.

Stéphanie Changarnier
Conseillère déléguée à la politique seniors, Ville Amie des Aînés.

Éric Fiszon
Conseiller délégué à l'urgence sanitaire.

Yvette Masson-Franzil
Conseillère déléguée à la compensation du handicap et ville inclusive.



Lutte contre les discriminations

Inclusion



60

participants et partenaires composent la commission de lutte contre les violences faites aux Femmes

L'équipe municipale a créé en 2021 une nouvelle mission dédiée à la lutte contre les discriminations et à l'égalité des femmes et des hommes. Rattachée à la Direction générale des services, elle vise à permettre la mise en œuvre d'une approche transversale de ces sujets au sein de l'ensemble des services et des politiques publiques mises en œuvre. L'objectif : développer une politique volontariste pour lutter contre le racisme, l'antisémitisme et toutes les formes de discriminations. Elle contribue notamment à l'organisation d'actions et de manifestations mais également, à mobiliser les différents partenaires dans des champs aussi variés que la culture, l'éducation, le développement économique et l'insertion professionnelle, la jeunesse et la vie associative ou encore l'action sociale.

ACTIONS PHARES

Une démarche transversale

La municipalité a souhaité que l'ensemble des services municipaux puisse être mobilisé dans le cadre de la lutte contre les discriminations. Un état des lieux a permis d'identifier les actions et démarches déjà engagées au sein de la collectivité tout en dessinant de nouveaux projets à mener.



8

groupes de travail thématiques

Le soutien aux associations agissant contre les discriminations

La Ville soutient les actions et initiatives des structures agissant sur le territoire. Malgré la crise sanitaire, la Ville de Metz a accompagné les associations dans la réalisation de leurs actions, à l'image de Couleurs Gaies et son festival Rainbow Week. La façade de l'hôtel de ville a d'ailleurs été éclairée aux couleurs du drapeau arc-en-ciel LGBT.

Un engagement fort contre les violences faites aux femmes

Metz s'engage en créant une délégation dédiée aux droits des Femmes et une commission spécifique pour la lutte contre les violences faites aux femmes. Mise en place le 24 novembre 2021, cette dernière est composée d'élus, d'agents de la Ville et du CCAS, et renforcée par des associations, des services de l'État ou encore du département. Co-présidée par Gertrude Ngo Kaldjop, Adjointe au Maire déléguée aux droits des Femmes et Marilynne Webert, conseillère Eurométropolitaine, cette commission est chargée de l'ensemble des problématiques qui permettront une meilleure prévention de ces violences et un véritable accompagnement des victimes (aide à la prise en charge psychologique, hébergement d'urgence, aide administrative, libération de la parole...).



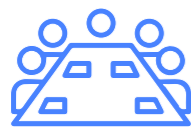
Gertrude Ngo Kaldjop
Adjointe au Maire, déléguée aux droits des Femmes. État civil, cimetières, population.

Michel Vorms
Conseiller délégué à la défense, mémoire et vie patriotique, lien armée-nation, citoyenneté. Lutte contre les discriminations.



Secrétariat général

Administration générale



9
séances du conseil municipal dont

5
organisées en visioconférence

Essentiel au bon fonctionnement de la collectivité, le Service assemblées a en charge la gestion administrative du conseil municipal d'une part, et de la commission des finances et des ressources d'autre part. Il coordonne les principales commissions préparatoires au conseil municipal, en interface entre les élus et les services dont il centralise les propositions de délibérations.

Par ailleurs, le Service affaires juridiques assure une mission de conseil et d'assistance juridique aux élus et services municipaux dans tous les domaines de l'activité administrative. Il sécurise et contrôle les actes juridiques et/ou administratifs, arrêtés municipaux et délibérations du conseil municipal. Le service assure également la transmission des actes administratifs au contrôle de légalité. Il intervient aussi dans les procédures contentieuses.

À noter que le Secrétariat général a en charge le suivi et l'actualisation des désignations et délégations des élus selon les élections et mandats.

ACTIONS PHARES

Le conseil municipal se réunit à distance

À l'instar de l'année 2020, le Service assemblées a assuré la sécurisation du conseil municipal en application de la réglementation liée à la pandémie de la Covid-19. 5 séances se sont déroulées en visioconférence selon les modalités de réunion à distance du conseil municipal avec retransmission en direct sur le site internet de la ville et les réseaux sociaux.

Une nouvelle version de l'outil de gestion des délibérations

Une nouvelle version du logiciel AIRS Delib, qui permet la gestion et le suivi des délibérations, a été déployée. Plusieurs phases de tests ont été réalisées pour garantir son bon fonctionnement. Le Service assemblées a également assuré l'accompagnement des quelques 300 utilisateurs.

L'appel à projets pour les « frigos »

Dans le cadre de sa mission de conseil et d'assistance, le Service affaires juridiques a contribué aux différentes étapes du projet des « frigos », notamment l'appel à projets lancé en janvier 2021. L'objectif affiché : reconvertir les anciens entrepôts frigorifiques militaires situés rue du Général Ferrié pour permettre l'émergence d'un lieu d'innovation sociale, ouvert aux acteurs locaux de l'économie sociale et solidaire (ESS).

La gestion des contentieux

Traitement des procédures contentieuses, rédaction de mémoires, production de pièces complémentaires en lien avec les services municipaux et représentation de la Ville devant les juridictions administratives et judiciaires, le Service affaires juridiques a en charge le suivi des contentieux. Plusieurs dossiers sont ainsi gérés tout au long de l'année, notamment concernant le stationnement, les arrêtés pris ou encore l'urbanisme.

En bref

Un cadre juridique particulier

Dans le cadre de l'instauration du pass sanitaire, 280 arrêtés portant habilitation à contrôler la détention d'un pass ont été rédigés dans des délais contraints pour permettre le fonctionnement de nos services ouverts au public (lieux culturels, piscines, événements...). Le Service affaires juridiques a aussi apporté son aide et son expertise à l'ensemble des pôles dans la diffusion, l'interprétation et l'application des dispositions relatives à la lutte contre l'épidémie de Covid-19.



236

points à l'ordre du jour présentés



700

réponses internes dans le cadre de l'assistance juridique



32

affaires soldées



341

arrêtés municipaux édités



1 742

documents affichés



Ressources

Ressources humaines

La Direction des ressources humaines mutualisée est chargée de la mise en œuvre des politiques ressources humaines de l'Eurométropole, de la Ville de Metz et de son CCAS. Elle assure plusieurs compétences : la gestion du personnel (carrière, paie, absentéisme médical, retraite) et des carrières des agents (titularisations, avancements, positions, temps partiel), le recrutement, la mobilité, la formation et les parcours professionnels, les relations sociales et conditions de travail (dialogue social, gestion du temps de travail, action sociale en faveur des personnels, QVT, handicap), ainsi que la politique de prévention des risques professionnels (sécurité et santé au travail).

ACTIONS PHARES

L'expérimentation du télétravail

La collectivité s'est engagée depuis le 1^{er} janvier 2021 dans une expérimentation du télétravail pour une durée d'un an. Ce dispositif vise à améliorer la qualité de vie au travail en offrant une meilleure articulation du temps personnel et professionnel, à renforcer la démarche d'éco-administration mais aussi à moderniser notre administration tout en consolidant l'efficacité du service. Dans ce cadre, une charte et un guide pratique sont mis à la disposition des agents afin de définir le règlement et ses modalités d'application.

À noter qu'en raison de la crise sanitaire, la Ville de Metz a prolongé l'expérimentation d'une année supplémentaire, soit jusqu'au 31 décembre 2022. Un bilan sera réalisé au cours de l'année 2022.



31 286
bulletins de paie



476
recrutements

La revalorisation du régime indemnitaire

Conformément à ses engagements, la municipalité a souhaité revaloriser le régime indemnitaire des agents municipaux. En 2021, des groupes de travail ont été menés avec les représentants du personnel afin d'identifier les principaux objectifs :

- revaloriser l'IFSE des agents relevant du groupe de fonctions C1-2 et C2 de 50 € brut/mois, à partir du 1^{er} janvier 2022,
- harmoniser progressivement sur la période 2022/2025 les montants de l'IFSE avec ceux de l'Eurométropole de Metz, pour tous les groupes de fonctions,
- tenir compte de la cotation du poste pour déterminer le montant du RIFSEEP, à compter du 1^{er} janvier 2022.

Cette mesure majeure, estimée à 1,367 M€, a été adoptée lors du conseil municipal du 16 décembre 2021.

1 607 heures annuelles

La loi du 6 août 2019 relative à la transformation de la fonction publique impose la suppression des accords dérogatoires au temps de travail dans la fonction publique territoriale et l'application de la durée légale du temps de travail fixée à 1 607 heures annuelles pour un temps complet. Au sein des services municipaux, le temps de travail annuel des agents, travaillant 36 heures hebdomadaires, est de 1 600 heures avec 27 jours de congés annuels (hors jours de fractionnement). Aussi, les nouvelles conditions d'application de la loi augmentent le temps de travail de 7 heures par an, soit 10 minutes par semaine, et fixe à 25 le nombre de jours de congés (hors jours de fractionnement). Les agents bénéficient désormais de 2 jours de RTT. Ce régime de travail est formalisé à travers un nouveau règlement du temps de travail et règlement du compte épargne temps adoptés lors du conseil municipal du 16 décembre 2021. Cette réforme du temps de travail est entrée en vigueur le 1^{er} janvier 2022.

La santé au travail

L'année 2021 a été consacrée à la préfiguration du nouveau Service de santé au travail de la Direction des ressources humaines. La santé et la prévention sont des priorités fortes de la municipalité. C'est pourquoi, il a été décidé d'internaliser ce service afin de proposer un meilleur accompagnement des agents tout au long de leur carrière, d'améliorer leurs conditions de travail, de favoriser le maintien dans l'emploi et de tenir compte des évolutions impactant les conditions de travail. L'objectif est aussi de permettre une meilleure connaissance des réalités des métiers et de la santé des agents. Sous la responsabilité du Docteur LOUIS, l'équipe pluridisciplinaire assurera notamment des visites de services avec les préventeurs et les assistants de prévention, des études de postes, l'animation d'actions de sensibilisation et de prévention. Elle réalisera également les visites médicales des agents (embauche, périodiques, de reprise, à la demande du salarié...).

Julien Husson

Adjoint au Maire délégué aux ressources humaines, relations sociales, administration générale. Évaluation des politiques publiques, qualité et certifications, commande publique. Gestion patrimoniale, gestion locative.



2 063
entretiens de recrutement



46
agents accompagnés
dans leur départ en retraite



5 118,5
journées de formation suivies



1 081
chèques vacances délivrés



99
entretiens menés par l'assistante
sociale du personnel



Ressources

Systemes d'information

La Direction des systèmes d'information gère le système d'information partagé par la Ville de Metz, son CCAS, et l'Eurométropole. Elle assure, d'une part, le maintien en conditions opérationnelles du système d'information et d'autre part, le pilotage de ses évolutions. Elle permet à tous les utilisateurs de disposer quotidiennement d'outils bureautique (applications métier) et téléphonie sécurisés nécessaires à l'exercice de leurs missions. Par ailleurs, la DSI accompagne les métiers dans leur transition numérique.

ACTIONS PHARES

Un outil pour la gestion des espaces verts

La DSI a poursuivi le déploiement du logiciel ATAL qui permet de gérer les espaces verts, le fleurissement et le patrimoine arboré de la Ville. Il est ainsi utilisé pour la conception des massifs, la production des plantes et la gestion des magasins du centre horticole, tout en facilitant le calcul du nombre de plantes à produire. Le logiciel recense également tous les arbres en fonction de leur espèce.

Le passage à Office 365

L'ensemble des équipements informatiques de la Ville de Metz sont désormais dotés de Microsoft Office 365. Cette plateforme de collaboration et de communication modernise l'environnement numérique de travail des agents. L'objectif : faciliter la collaboration, la communication, le partage de documents et l'accessibilité aux outils quotidiens.



88 projets en cours



400 serveurs physiques et virtuels

De nouveaux services aux usagers

La Ville de Metz propose de plus en plus de services en ligne. Un téléservice a ainsi été mis en place en mars 2021 pour s'inscrire aux campagnes d'information relatives à la vaccination contre la Covid-19 organisées par la Ville. Une autre démarche en ligne permet désormais aux familles de réserver des places d'accueil occasionnel dans les 15 crèches municipales. Un outil de suivi des demandes de recrutement est aussi utilisé par les services. En complément, un site a également été développé pour permettre aux candidats de déposer leurs CV et lettre de motivation directement en ligne.



Le centre de vaccination

La DSI a déployé les équipements informatiques et réseau nécessaires au fonctionnement du centre de vaccination géré par la Ville de Metz. L'objectif : permettre aux équipes de vérifier les prises de rendez-vous, de transmettre les données de vaccination à la CPAM, ainsi que les vacations des infirmières et des médecins.

Un datacenter 4.0

La DSI a transféré l'ensemble des serveurs informatiques, des locaux de Graham Bell vers un datacenter situé à Peltre. L'objectif de cette opération : garantir un environnement plus sécurisé et économe en énergie. En effet, ce datacenter offre une éco-performance de haut niveau, grâce notamment à l'implantation de panneaux photovoltaïques permettant de transformer l'énergie solaire en courant électrique. Ce déménagement est le fruit d'un long travail de préparation effectué par le Service infrastructure en plusieurs phases : études, travaux de génie civil (fibre), préparation et installation du matériel réseau, tests, etc.

Julien Husson
Adjoint au Maire délégué aux ressources humaines, relations sociales, administration générale. Évaluation des politiques publiques, qualité et certifications, commande publique. Gestion patrimoniale, gestion locative.

Jacqueline Schneider
Adjointe au Maire déléguée à la transition et l'inclusion numérique, l'emploi et l'insertion professionnelle.



500 smartphones



1 100 ordinateurs portables déployés



3 000 utilisateurs/mois sur geo.metzmetropole.fr



18 000 tickets SOS utilisateurs



Finances

Ressources



1 815
lignes dans le budget primitif

2 211
lignes saisies en 2021

La Direction des finances pilote la gestion financière, budgétaire et comptable de l'Eurométropole et de la Ville. À ce titre, elle met en œuvre : les procédures budgétaires ; l'exécution budgétaire et comptable (contrôle des dépenses et des recettes, traitement des mandats et des titres, relation avec le Trésor Public) ; la fiscalité ; le pilotage de la dette et de la trésorerie ; le système d'information Finances.

ACTIONS PHARES

E-achat remplace e-commande

Dans le cadre de l'évolution du système d'information finances, un nouvel outil de gestion des commandes a été mis en place en début d'année. Le déploiement d'e-achat, qui remplace e-commande, a permis d'uniformiser les technologies devenues obsolètes, garantissant une meilleure stabilité du système tout en facilitant le travail des utilisateurs. Plus souple, cet outil propose également plus de fonctionnalités. Le passage à e-achat a nécessité un prérequis organisationnel important puisque les circuits de commande ont dû être simplifiés et standardisés. Enfin, une harmonisation des pratiques a aussi été introduite entre l'Eurométropole et la Ville. Plus de 200 agents de la communauté finances ont été formés à l'outil via des webinaires organisés en janvier.

Un nouveau cadre budgétaire

La migration de la base finances vers le Nouveau Cadre Budgétaire a été lancée en juin 2021. Ce chantier de grande ampleur, lié au volume de données à traiter et à la complexité de l'architecture de la nouvelle base de données, a nécessité plus d'une semaine d'arrêt complet du système d'information (SI) finances. Les utilisateurs bénéficient désormais d'un nouvel outil de préparation et de pilotage budgétaires développé pour la Ville, l'Eurométropole et leurs organismes satellites. Il permet de bénéficier d'outils web harmonisés sur l'ensemble du SI Finances et de quelques nouveautés : possibilité de faire des éditions intégrées, enrichissement des données financières, etc. L'objectif : adapter les outils à nos besoins actuels. Plusieurs sessions de formation ont été organisées pour accompagner la prise en main.



55
réunions (48 heures)
en 3 semaines pour la
préparation budgétaire 2022



En bref

La préparation budgétaire 2022

La préparation du budget primitif est une opération obligatoire et indispensable pour chaque collectivité. Pilotée par la Direction des finances, elle s'effectue en lien avec l'ensemble des pôles municipaux qui préparent les propositions budgétaires en évaluant leurs dépenses et recettes pour l'année à venir. Ces propositions sont soumises, selon un calendrier établi en interne, aux différentes commissions administratives et politiques qui réalisent les arbitrages nécessaires en tenant compte des contraintes financières et des priorités du mandat. 55 réunions ont été organisées dans le cadre de la préparation budgétaire 2022. Le budget a été adopté lors du conseil municipal du 27 janvier 2022.



15 919
factures payées



20 055
mandats

Éric Lucas
Adjoint au Maire délégué
aux finances et contrôle de
gestion. Préparation générale
du budget.

**1 369 611 €**de dotation de soutien à
l'investissement
local (DSIL)**25**dossiers DSIL
déposés**17**projets inscrits au contrat
de plan État/Région**Éric Lucas**Adjoint au Maire délégué
aux finances et contrôle de
gestion. Préparation générale
du budget.

Partenariats & recherche de financements

Mutualisée entre la Ville et l'Eurométropole de Metz, la Mission partenariats & recherche de financements assure une fonction de veille sur les dispositifs de droit commun et les appels à projets, régionaux, nationaux ou européens. Elle est également chargée du suivi des contractualisations avec l'État, la région ou les agences nationales tout en intervenant ponctuellement en appui au montage de dossiers de demande de subvention aux côtés des services.

ACTIONS PHARES

AMI SEQUOIA : un rôle de coordinateur

ACTEE (Action des collectivités territoriales pour l'efficacité énergétique) a lancé en 2021 un appel à manifestation d'intérêt nommé SEQUOIA qui a pour ambition de financer les coûts liés aux actions d'efficacité énergétique des bâtiments. La Mission partenariats & recherche de financements a coordonné la réponse commune de la Ville de Metz, du CCAS, de l'Eurométropole et de la Communauté de Communes de Rives de Moselle obtenant ainsi une subvention globale de plus de 308 000 €.

La plan de relance

Dans le cadre du plan de relance lancé par l'État pour relancer l'économie après la crise sanitaire et accélérer les grandes transitions, la mission s'est mobilisée aux côtés du Pôle bâtiments et logistique technique afin de déposer un grand nombre de dossiers pour des travaux de rénovation énergétique. L'enjeu est de favoriser la transition écologique et la préservation du patrimoine. D'autres projets, comme le déploiement de bornes numériques sur le territoire, ont également obtenu des financements issus de ce plan en répondant aux appels à projets du fonds interministériel à la transition numérique.

Un pacte avec l'État et la Région

La mission a élaboré le Pacte territorial de relance et de transition écologique (PTRTE) de l'Eurométropole signé au mois de décembre avec l'État et la région Grand Est. Ce document met en lumière la stratégie de développement de l'ensemble du territoire métropolitain en lien avec les priorités de l'État et de la région et la relance économique. Il liste ainsi l'ensemble des projets portés par la Métropole et ses communes, notamment la Ville de Metz. Il constitue le volet métropolitain du Contrat de Plan État-Région (CPER) et doit permettre à ses signataires de fléchir plus facilement des financements sur les projets prioritaires.

**99**

procédures de marchés publics

**228**

marchés passés

119

marchés subséquents

**283**

conventions financières

**286**

consultations de – de 25 000 €

Julien HussonAdjoint au Maire délégué aux
ressources humaines, relations
sociales, administration générale.
Évaluation des politiques
publiques, qualité et certifications,
commande publique. Gestion
patrimoniale, gestion locative.

Commande publique

La Direction achats et commande publique assure plusieurs missions : passation des marchés et des concessions pour les services municipaux et métropolitains ainsi que la gestion des achats de fournitures.

ACTIONS PHARES

La gestion des marchés

Soucieuse d'améliorer ses procédures et son efficacité, la Direction des achats et de la commande publique a fait l'acquisition d'un logiciel de gestion des marchés : SIS-Marchés. Préparation de la consultation, rédaction des pièces et documents administratifs, suivi des procédures de marchés, cet outil permet une gestion globale optimisée. Accessible aux cellules de gestion en charge du suivi administratif et financier, il leur permet de suivre plus facilement l'avancée de leurs dossiers et facilite la programmation des consultations. Son déploiement a permis en septembre 2021 de respecter l'application des nouveaux cahiers des clauses administratives générales dans nos marchés.

Une réflexion autour de la rédaction des marchés

Le déploiement du nouvel outil de gestion s'est accompagné d'une réflexion, engagée par le Service commande publique, autour de la rédaction et la personnalisation des clauses contractuelles de nos marchés. Les services et les cellules de gestion sont également associés à cette réflexion afin de faire émerger une vraie pratique institutionnelle dans l'exécution tant technique que financière des marchés. Le travail déjà entrepris permet notamment de sécuriser l'écriture de nos pièces, d'uniformiser nos pratiques et de faciliter l'accès de nos marchés aux entreprises. La valorisation d'une démarche environnementale dans nos contrats fait partie également, des actions menées et s'accroîtra en 2022 avec la création d'un groupe de travail spécifique sous le pilotage des élus.

**149**

avenants

**27**groupements de commande Ville
et Eurométropole de Metz**862**

bons de commande



BILAN DE GESTION

Les chiffres clés du compte administratif 2021

DÉPENSES
186 M€

Rappel 2020 :
182 M€

VARIATION
+2,7%
Par rapport
à 2020

RECETTES
194 M€

Rappel 2020 :
201 M€

VARIATION
-3,5%
Par rapport
à 2020

Dépenses réelles de fonctionnement

146 M€

Rappel 2020 :
141 M€

+3,9%
Par rapport
à 2020

97,3%
Taux d'exécution
2020 : 97,8%

Recettes réelles de fonctionnement

161 M€

Rappel 2020 :
157 M€

+2,8%
Par rapport
à 2020

99,8%
Taux d'exécution
2020 : 101,1%

Dépenses réelles d'investissement

40 M€

Rappel 2020 :
41 M€

-1,5%
Par rapport
à 2020

66%
Taux d'exécution
2020 : 68,8%

Recettes réelles d'investissement

33 M€

Rappel 2020 :
44 M€

-25,6%
Par rapport
à 2020

78,6%
Taux d'exécution
2020 : 81,1%

LES GRANDES OPÉRATIONS DE TRAVAUX DE LA VILLE DE METZ

| OPÉRATIONS MANDATÉES EN 2021



Entretien et rénovation du patrimoine municipal

(bâtiments administratifs, techniques et scolaires ; AD'AP ; équipements sportifs)



Éclairage public

1,8 M€

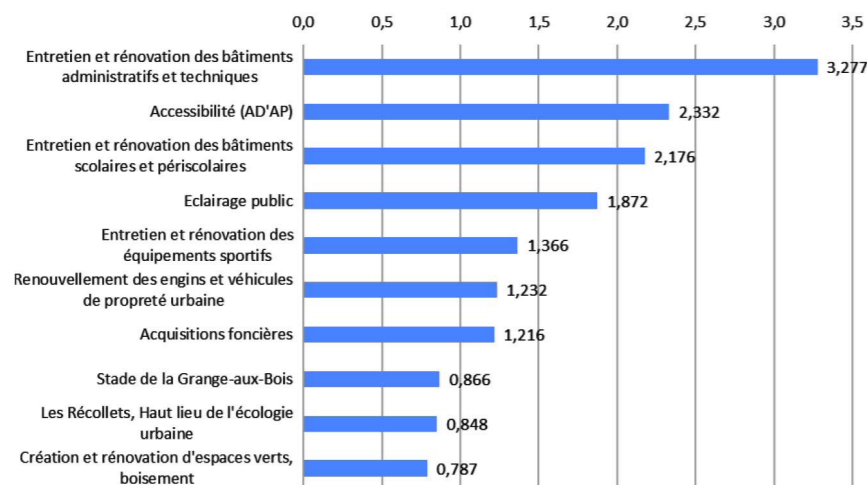
9,1 M€



Renouvellement des engins et véhicules du Pôle propreté urbaine

1,3 M€

Les 10 dépenses d'équipement directes les plus importantes en valeur au CA 2021 (M€)



PRINCIPAUX INDICATEURS 2021

ÉPARGNE BRUTE
= recettes - dépenses réelles de fonctionnement

14,6 M€

Rappel 2020 : 15,7 M€

-7%
Par rapport à 2020

RÉSULTAT DE L'EXERCICE
= recettes - dépenses totales de l'année

+7,4 M€

Rappel 2020 : +19,2 M€

-62%
Par rapport à 2020

RÉSULTAT NET CUMULÉ
= résultat N + résultat reporté N-1 + RAR

+5,3 M€

Rappel 2020 : +4,8 M€

+12%
Par rapport à 2020

ENCOURS DE LA DETTE
au 31/12/2021

104,7 M€

Rappel 2020 : 92,6 M€

+13%
Par rapport à 2020

873€/hab
Moy. de la strate : 1 087 € / hab en 2020

CAPACITÉ DE DÉSENETTEMENT
= Dette / épargne brute

7,2 ans

Rappel 2020 : 5,9 ans

+21%
Par rapport à 2020

6,7 ans
Moy. de la strate en 2020

LES PARTENAIRES

de la Ville de Metz

Cette représentation en galaxie montre la diversité des partenariats de la Ville de Metz avec des organismes qui, en lien avec elle, mettent en œuvre certains de ses politiques publiques.

Les cercles concentriques autour de la Ville illustrent la proximité entre le partenaire et la collectivité. Ainsi, le CCAS, la SEM Metz technopole ou la Cité musicale par exemple, sont-ils des leviers essentiels dans la réalisation des actions en matière de solidarité, de développement urbain ou de culture. Idem pour l'UEM en matière d'énergie.

LÉGENDE



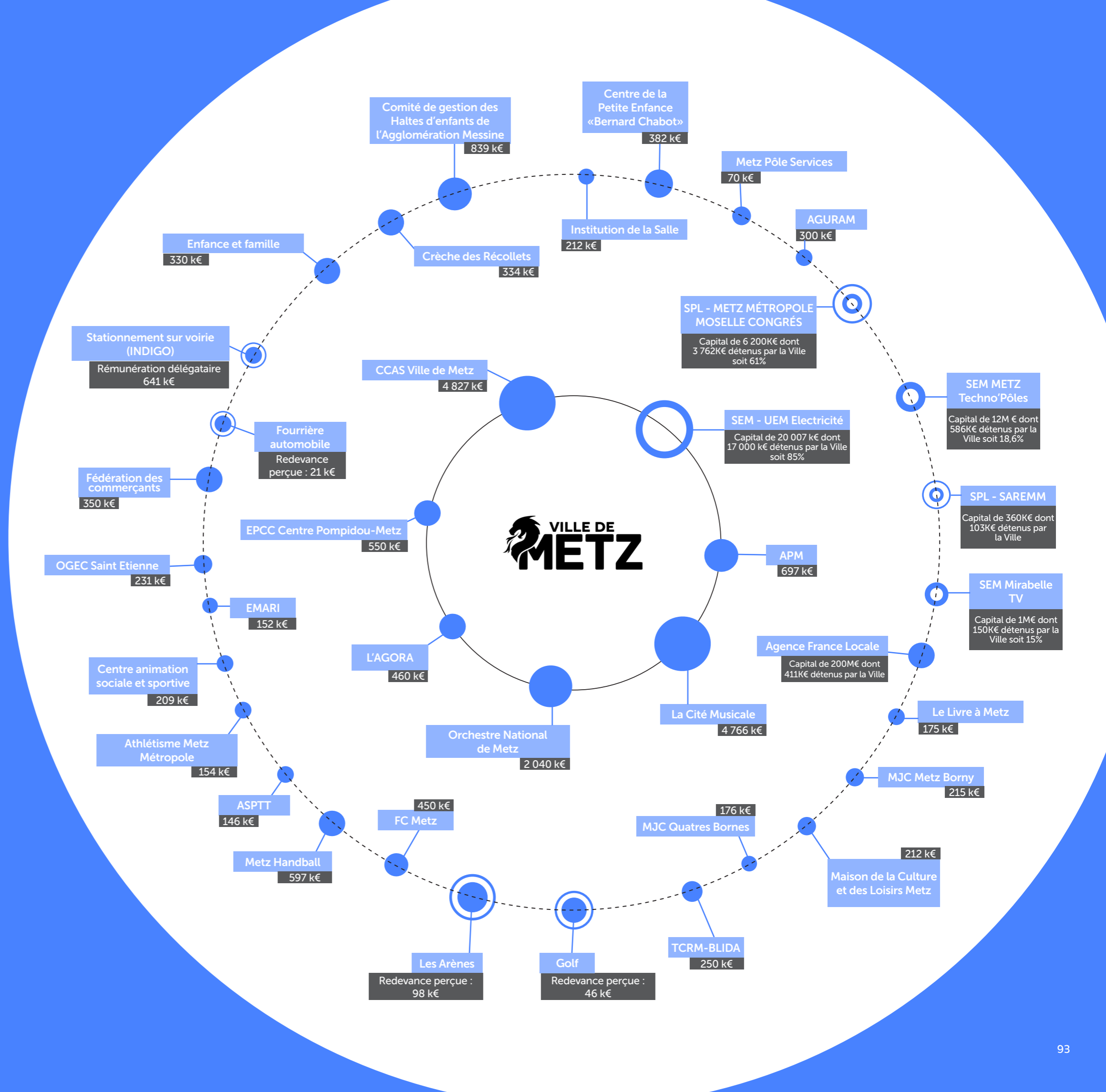
Associations et Établissements Publics

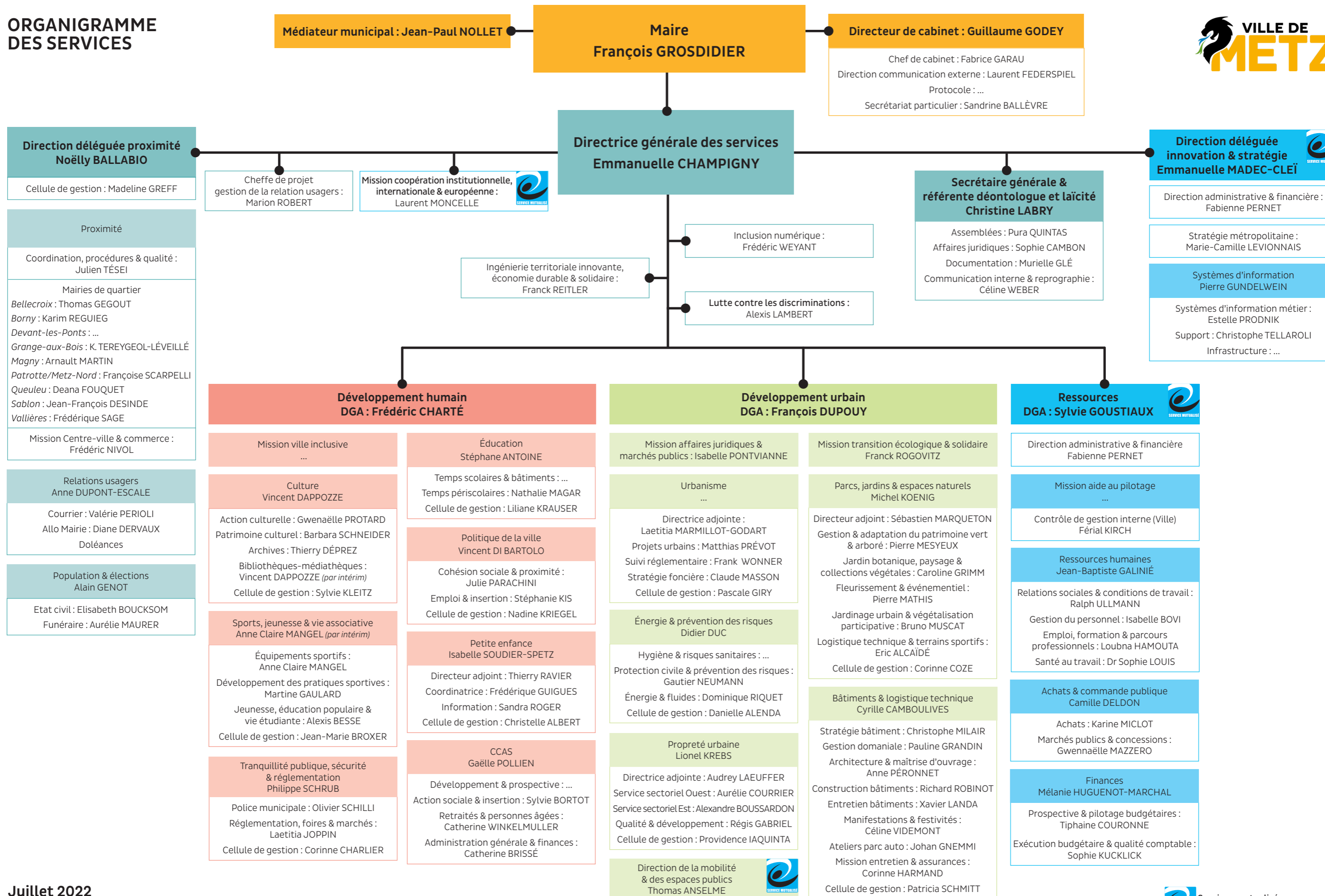


Société D'économie Mixte (SEM)



Délégation de Service Public (DSP)







VILLE DE
METZ

Conception & réalisation :
Communication interne - Ville de Metz
Crédit photos : Ville de Metz
Illustrations : Freepik
Impression reprographie : Ville de Metz