

MAIRIE DE METZ

CONSEIL MUNICIPAL DE LA VILLE DE METZ

EXTRAIT DU REGISTRE DES DELIBERATIONS

Séance du 25 mai 2023

DCM N° 23-05-25-4

Objet : Bilan d'activité des services municipaux pour l'année 2022.

Rapporteur: M. HUSSON,

L'article L.2541-21 du Code Général des Collectivités Territoriales, applicable dans les communes d'Alsace et de Moselle, prévoit la présentation au Conseil Municipal d'un rapport annuel retraçant l'activité des services municipaux sur l'année écoulée.

En conséquence, la délibération suivante est soumise à l'approbation du Conseil Municipal.

LE CONSEIL MUNICIPAL

VU l'article L.2541-21 du Code Général des Collectivités Territoriales,
VU le rapport présenté par Monsieur le Maire sur l'activité des services municipaux pour l'année 2022,

APRÈS EN AVOIR DÉLIBÉRÉ

PREND ACTE du rapport présenté.

Service à l'origine de la DCM : Communication Interne et Reprographie Commissions : Référence nomenclature «ACTES» : 9.1 Autres domaines de competences des communes
--

Séance ouverte à 15h00 sous la Présidence de M. François GROSDIDIER, Maire de Metz , Secrétaire de séance : Mme Emmanuelle CHAMPIGNY, Directrice Générale des Services Nombre de membres élus au Conseil Municipal : 55 dont 55 sont encore en fonction à la date de la délibération. Membres assistant à la séance : 39 Absents : 16 Dont excusés : 15
--

Décision : SANS VOTE

Suivent les signatures au registre

Identifiant de télétransmission : 057-21570463611-20230525-125011-DE-1-1

N° de l'acte : 125011

Délibération rendue exécutoire le 31 mai 2023
après affichage et transmission au contrôle de légalité.

Pour extrait conforme,

Pour le Maire,
et par délégation :

Metz le,





François Grosdidier
Maire de Metz

LES ÉLUS ET LEURS DÉLÉGATIONS

Adjoints au maire



Khalifé Khalifé
1^{er} adjoint
Cohésion sociale, santé, famille, solidarités et prévention des risques sanitaires - CCAS



Béatrice Agamenzone
2^e adjointe
Espaces publics, mobilité et espaces verts



Patrick Thil
3^e adjoint
Culture, rayonnement culturel et cultes



Anne Daussan-Weizman
4^e adjointe
Attractivité, commerce, coopérations transfrontalières et décentralisées, partenariats européens et relations internationales
Quartiers Vallières - La Corchade



Martine Nicolas
5^e adjointe
Propreté urbaine et viabilité hivernale
Quartier Outre-Seille



Marc Sciamanna
6^e adjoint
Vie et animation étudiantes, relations avec les établissements d'enseignement supérieur et de recherche



Jacqueline Schneider
7^e adjointe
Transition numérique, inclusion numérique, emploi et insertion professionnelle
Quartier Devant-les-Ponts



Éric Lucas
8^e adjoint
Finances et contrôle de gestion
Budget



Anne Stémar
9^e adjointe
Éducation et affaires scolaires
Quartiers Sablon - Magny



Julien Husson
10^e adjoint
Ressources humaines, relations sociales et administration générale - Évaluation des politiques publiques, qualité et certifications
Commande publique - Gestion patrimoniale et locative



Isabelle Lux
11^e adjointe
Petite enfance, parentalité et famille
Quartiers Grange-aux-Bois - Grigy



Bouabdellah Tahri
12^e adjoint
Politique de la ville - Jeunesse, relations avec les acteurs socio-culturels - Éducation populaire - Conseil municipal des jeunes
Animation estivale et Metz Plage



Patricia Arnold
13^e adjointe
Accompagnement social, aide sociale
Quartier Bellecroix



Hervé Niel
14^e adjoint
Proximité, tranquillité publique, prévention et médiation - Réglementation, occupation du domaine public - Hygiène et salubrité publiques, procédures de périls et protection civile



Caroline Audouy
15^e adjointe
Plan mercredi, activités périscolaires



Jean-Marie Nicolas
16^e adjoint
Relations avec les entreprises et chambres consulaires, créations d'entreprises, industrie, artisanat, circuits courts - Contrôle des SEM et SPL - Foires et marchés de plein vent
Quartier Nouvelle Ville



Anne Fritsch-Renard
17^e adjointe
Logement et habitat - Relations avec les acteurs du logement et associations de locataires
Quartier les Isles



Guy Reiss
18^e adjoint
Politique sportive, gestion des équipements sportifs et développement des pratiques sportives
Relations avec les clubs - Sport pour tous
Événementiel sportif
Quartier les Bordes



Gertrude Ngo Kaldjop
19^e adjointe
Droits des Femmes - État civil, cimetières, population
Quartier Borny



Ferit Burhan
20^e adjoint
Entretien du patrimoine bâti - Parc auto
Quartier Metz Nord - La Patrotte



Rachel Burgy
21^e adjointe
Transition écologique et énergétique, lutte contre le dérèglement climatique
Haut lieu de l'écologie urbaine - Qualité de l'eau et qualité de l'air
Économie sociale et solidaire - Économie circulaire

Conseillers délégués



Stéphanie Changarnier
Politique seniors, Ville Amie des Aînés
Quartier Plantières



Blaise Taffner
Attractivité et animation du Centre-Ville
Quartier Ancienne Ville



Amandine Laveau-Zimmerlé
Travailleurs frontaliers



Laurent Dap
Urbanisme, projets urbains, opérations et zones d'aménagement, stratégie foncière



Isabelle Viallat
Bien-être animal et biodiversité



Timothée Bohr
Événements artistiques et animations de lecture publique



Laurence Molé-Terver
Jumelages - Communication
Quartier Queuleu



Bernard Staudt
Ville aquatique, sports nautiques, tourisme fluvial, valorisation des berges de la Moselle et du plan d'eau



Doan Tran
Réouverture et renforcement des mairies de quartier, présence territorialisée
Agora des citoyens
Accueil et relation aux usagers



Henri Malassé
Permaculture, agriculture urbaine, jardins familiaux et partagés



Éric Fiszon
Urgence sanitaire



Chanthy Ho
Vie associative et bénévolat



Mammam Mehalil
Gestion urbaine de proximité
Quartier Borny



Corinne Friot
Équipements touristiques d'accueil et d'hébergement, parcours urbains touristiques



Michel Vorms
Défense, mémoire et vie patriotique, lien armée-nation, citoyenneté - Lutte contre les discriminations
Quartier Nouvelle-Ville



Yvette Masson-Franzil
Compensation du handicap, ville inclusive



Jérémy Bosco
Coordination de la politique municipale sur le quartier Plantières

Conseillers municipaux

Nathalie Colin-Oesterlé
Nicolas Tochet
Denis Marchetti
Jérémy Roques

Raphaël Pitti
Charlotte Picard
Sébastien Marx
Françoise Grolet

Danielle Bori
Pauline Schlosser
Pierre Laurent
Marie-Claude Voinçon

Hanifa Guermiti
Xavier Bouvet
Marina Verronneau
Grégoire Laloux

LES COMPÉTENCES

de la Ville de Metz

PROXIMITÉ

Mairies de quartier
État civil, funéraire
Relations usagers, doléances citoyennes
Élections
Commerce
Inclusion numérique

DÉVELOPPEMENT HUMAIN

Petite enfance
Éducation
Jeunesse & vie associative
Sports
Culture
Politique de la ville
CCAS
Lutte contre les discriminations & égalité Femmes-Hommes
Tranquillité publique, sécurité & réglementation
Coopération institutionnelle, internationale & européenne

DÉVELOPPEMENT URBAIN

Urbanisme
Propreté urbaine
Parcs, jardins & espaces naturels
Bâtiments & logistique technique
Énergie & prévention des risques
Stationnement sur voirie

RESSOURCES

Ressources humaines
Finances
Achats & commande publique
Contrôle de gestion
Systèmes d'information
Partenariats & mécénat
Juridique & assemblées



9 mairies de quartier
515 bâtiments municipaux
150 biens gérés
1 210 véhicules, camions et engins

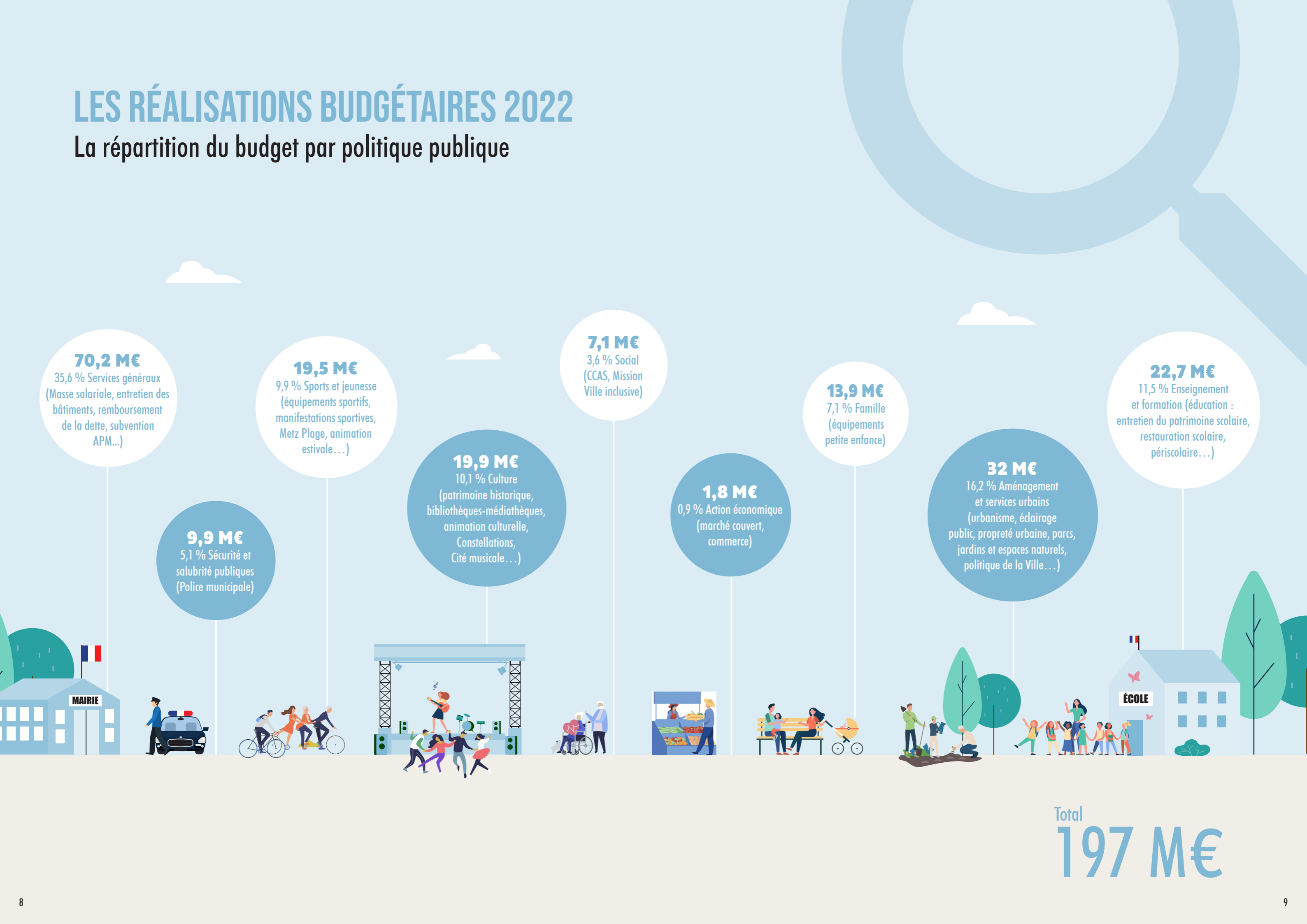
64 écoles et groupes scolaires
22 restaurants scolaires
15 crèches
6 médiathèques-bibliothèques

4 piscines
19 terrains de football
30 équipements sportifs
21 équipements socioculturels

5 résidences seniors
1 camping municipal
1 port de plaisance

LES RÉALISATIONS BUDGÉTAIRES 2022

La répartition du budget par politique publique



Total
197 M€

Metz en chiffres



52 595 likes sur la page facebook de la Ville de Metz



Metz en labels, la Ville récompensée !

Metz a obtenu de nombreux labels et distinctions pour ses politiques publiques et ses engagements au service des Messins :



PARCS, JARDINS ET ESPACES NATURELS

4 fleurs Villes et villages fleuris
Label « A.R.B.R.E.S Remarquables »
Label « Ecojardin » pour les Jardins Jean-Marie Pelt
Certification ISO 14 001 pour l'environnement



TRANSITION ÉCOLOGIQUE ET SOLIDAIRE

Metz, Territoire de commerce équitable



MOBILITÉ

Label Territoire-Vélo



PETITE ENFANCE

Label Certi crèche



ÉDUCATION

Ville Amie des Enfants de l'UNICEF



SENIORS

Ville Amie des Aînés



PROPRETÉ URBAINE

5^e étoile du label Éco-Propreté de l'Association des Villes pour la propreté
2 prix pour le programme pédagogique « de l'école de la propreté à l'éveil à la citoyenneté » et pour le livret d'accueil des nouveaux agents
Certification ISO 9001 pour la qualité & ISO 14001 pour l'environnement



CULTURE

Ville d'Art et d'Histoire
Ville créative UNESCO musique
Label 100% EAC - Éducation Artistique et Culturelle
Labellisation éco-manifestation pour les fêtes de la Mirabelle



SPORTS

Ville active et sportive 3 lauriers
Terre de Jeux 2024
Centre de préparation aux Jeux pour 4 équipements municipaux



METZ PLAGES

Label développement durable, le sport s'engage
Label plage sans tabac et sans vapoteuse



PROXIMITÉ

Afin de répondre aux orientations du mandat municipal, l'organisation des services a évolué depuis 2021, donnant naissance à la Direction déléguée proximité qui coordonne l'action des 9 mairies de quartier et se compose de trois pôles : le Pôle proximité en charge d'un Service coordination, procédures et qualité, d'une Mission Centre-Ville et commerce, et de 11 structures déconcentrées dont font partie les mairies de quartier ; le Pôle relations usagers qui intègre le Service courrier, Allo Mairie ainsi que la Cellule doléances-logement ; le Pôle population et élections avec les Services état-civil, funéraire et la Cellule élections-recensement.

ACTIONS PHARES

Rapprocher le service public des usagers

Un guichet France Services a été inauguré le 15 novembre 2022 par le Maire et le Préfet, au sein de la mairie de quartier de Bellecroix. Avec ce dispositif, la Ville de Metz et la préfecture de la Moselle ont le souhait d'apporter un grand nombre de services au plus proche des citoyens. L'objectif : permettre aux usagers de procéder aux principales démarches administratives du quotidien dans un seul et même lieu (CAF, Sécurité sociale, Pôle emploi, Poste, services des impôts, CARSAT...). 309 dossiers administratifs ont déjà été traités lors des trois premiers mois d'ouverture.

Des nouvelles mesures pour réduire les délais de délivrance des titres d'identité

Un plan d'urgence a été mis en place, en mai 2022, par le ministère de l'Intérieur afin de réduire les délais de production des passeports et des cartes nationales d'identité en augmentant les créneaux de rendez-vous dans les mairies. Dans ce cadre, un centre temporaire d'accueil a été ouvert à Metz avec 5 dispositifs de recueil supplémentaires répartis dans les quartiers : Devant-les-Ponts, Vallières, Sablon et Centre-Ville. 5 229 dossiers supplémentaires ont ainsi été enregistrés de juin à novembre.



38 354

demandes d'actes d'état civil



69 533

demandes de vérification COMEDC



439

dossiers de mariage et

1 112

dossiers de PACS



L'ouverture de l'annexe gare et de la Maison du Luxembourg

Les formalités administratives situées à la gare de Metz ont emménagé le 5 décembre 2022 dans un nouvel espace plus adapté et fonctionnel, en face des guichets de vente de la SNCF. L'annexe gare, ouverte en horaires décalés pour mieux répondre aux attentes des travailleurs transfrontaliers, est dédiée à l'instruction des titres d'identité. En complément, la Maison du Luxembourg informe et oriente les frontaliers sur les spécificités de leur statut et les questions du quotidien.

Une année électorale

L'année 2022 a été marquée par deux scrutins majeurs : la présidentielle et les législatives. Le Pôle population et élections a assuré la préparation administrative : mise sous pli de la propagande électorale, documents réglementaires, listes électorales, ainsi que la coordination des opérations de vote. Notons également la mise en place d'une nouvelle procédure de gestion des procurations. Cette organisation a nécessité une importante logistique avec la mobilisation du Service manifestations et festivités et le soutien des concierges des écoles (matériel nécessaire à chaque bureau de vote, signalétique, panneaux électoraux...). Près de 300 agents volontaires étaient chargés de la tenue des 72 bureaux de vote messins avec l'appui de la permanence élections présente à l'hôtel de ville. Une procédure millimétrée particulièrement bien rodée !



1 591
actes de naissance



995
actes de décès



159 725
appels réceptionnés
par Allo Mairie



2 472
doléances traitées

Un outil de gestion interne pour les demandes de logement

La Cellule doléances-logement du Pôle relations usagers a développé, en lien avec la Direction des systèmes d'information, un téléservice visant à centraliser dans un outil unique l'ensemble des demandes relatives au logement adressées à la Ville de Metz. L'objectif : améliorer le suivi de ces demandes et ainsi gagner en réactivité. Destiné à un usage interne avec les bailleurs, il doit aussi permettre de fluidifier les échanges. Rappelons que le logement ne relève pas des compétences de la commune, cependant, il représente une grande part des préoccupations et doléances réceptionnées quotidiennement par le pôle.



La nouvelle Mission Centre-Ville & commerce

Rattachée à la Direction déléguée proximité, depuis le mois de juin, l'ancienne Mission commerce et artisanat devient la Mission Centre-Ville et commerce. Recentrée sur le centre-ville et son animation, elle a emménagé à l'hôtel de ville. Véritable interface entre les commerçants et les services municipaux, elle voit ses missions élargies afin de porter une attention particulière aux enjeux du centre-ville (travaux, collecte des déchets...) en contact avec les acteurs de terrain. À l'instar des mairies de quartier, elle participe à la programmation des conseils de quartier, aux actions de transformation et au suivi des remontées terrain et doléances. La mission poursuit aussi l'accompagnement et le conseil aux porteurs de projets.



2 931

cellules commerciales répertoriées sur le territoire messin et

111

ouvertures de commerce



87

porteurs de projets accompagnés



26

rencontres organisées avec les associations de commerçants

Anne Daussan-Weizman

Adjointe au Maire déléguée à l'attractivité et commerce.

Jean-Marie Nicolas

Adjoint au Maire délégué aux relations avec les entreprises et chambres consulaires, créations d'entreprises, industrie, artisanat, circuits courts - Contrôle des SEM et SPL Foires et marchés de plein vent.

Patricia Arnold

Adjointe au Maire déléguée à l'accompagnement social et l'aide sociale.

Anne Fritsch-Renard

Adjointe au Maire déléguée au logement et à l'habitat.

Gertrude Ngo Kaldjop

Adjointe au Maire déléguée aux droits des Femmes. État civil, cimetières, population.

Doan Tran

Conseillère déléguée à la réouverture et renforcement des mairies de quartier, présence territorialisée. Agora des citoyens. Accueil et relation aux usagers.

Blaise Taffner

Conseiller délégué à l'attractivité et l'animation du Centre-Ville.

Les élus de quartier

Centre-Ville : Blaise Taffner

Bellecroix : Patricia Arnold

Borny : Gertrude Ngo Kaldjop & Mammour Mehalil

Devant-les-Ponts : Jacqueline Schneider

Grange-aux-Bois et Grigy : Isabelle Lux

La Patrotte - Metz Nord : Ferit Burhan

Les Bordes : Guy Reiss

Les Isles : Anne Fritsch-Renard

Nouvelle-Ville : Jean-Marie Nicolas & Michel Worms

Outre-Seille : Martine Nicolas

Plantières : Jérémy Bosco

Queuleu : Laurence Molé-Terver

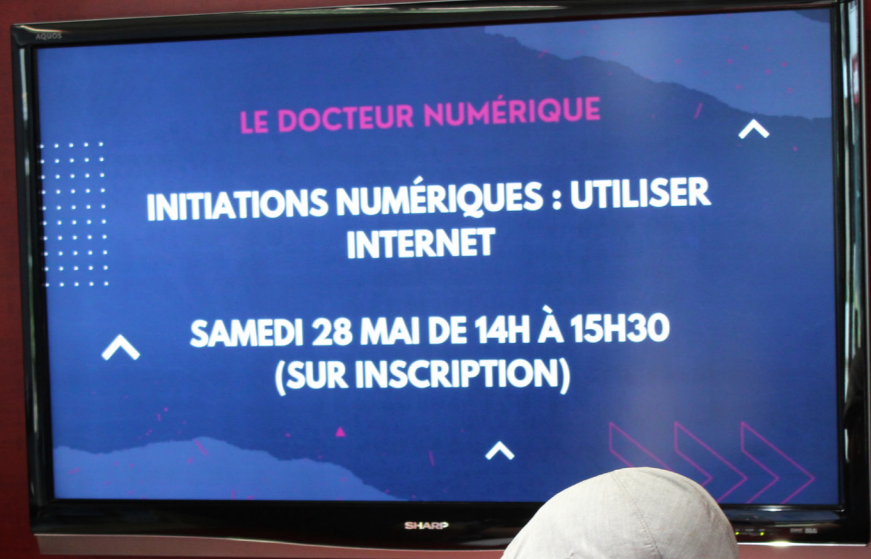
Sablon et Magny : Anne Stémart

Vallières - La Corchade : Anne Daussan-Weizman

EN BREF

Une démocratie de proximité

Plus proche et à l'écoute des habitants telle est la priorité du mandat municipal, que ce soit à travers les conseils de quartier, ou les réunions publiques, les élus multiplient les rencontres et les échanges directs. L'objectif : donner un espace de parole aux habitants et favoriser le dialogue en présentant les projets prévus dans chaque quartier. Dans ce cadre, les 9 mairies de quartier jouent un rôle pivot pour faire remonter les informations du terrain, assurer un suivi des doléances des riverains et la liaison avec les instances citoyennes de concertation et d'information comme les conseils de quartier. Des groupes de travail thématiques et des réunions de concertation avec les citoyens sur des projets structurants ont aussi été instaurés afin d'élaborer une réflexion collective qui a des incidences sur le devenir du territoire. L'objectif premier est d'améliorer le cadre de vie et de répondre aux problématiques tout en consolidant les liens tissés avec les habitants.



L'INCLUSION NUMÉRIQUE

Créée en 2021, la Mission inclusion numérique vise à lutter contre la fracture numérique. Elle coordonne et met en œuvre les actions prioritaires en termes d'inclusion numérique définies par les élus. L'ambition : faire de Metz une référence en la matière et offrir une réponse adaptée aux citoyens en difficulté avec le numérique. Depuis mars 2022, 7 conseillers numériques interviennent dans les mairies de quartier, les médiathèques et au CCAS afin d'accompagner les citoyens vers l'autonomie et la maîtrise du numérique.

ACTIONS PHARES

Des bornes d'accès aux services numériques

Une première borne d'accès aux services numériques a été installée à la mairie de quartier de Bellecroix en novembre 2022. Cette initiative s'inscrit dans le projet de déploiement de bornes tactiles au sein des mairies de quartier, au CCAS ou encore dans les résidences autonomie pour seniors. Destinées aux personnes ne disposant pas de matériel ou de connexion internet à domicile, ces bornes visent à faciliter l'accès aux droits et aux services en ligne, répondant ainsi à une réelle attente des usagers. Dans ce cadre, une réflexion a d'ailleurs été menée pour construire le parcours utilisateur permettant d'identifier au préalable les besoins. Ce dispositif, articulé avec la présence renforcée des conseillers numériques, répond à un appel à projets lancé dans le cadre de France Relance, financé à 80% par l'État.

La journée de l'inclusion numérique

La Ville de Metz et le tiers-lieu Bliiida ont organisé, le 14 octobre, la première Journée de l'inclusion numérique. 150 personnes ont participé à l'évènement. Des présentations, des témoignages et 4 tables rondes ont permis d'enrichir le débat sur l'inclusion numérique. L'enjeu : élaborer une meilleure offre d'accompagnement pour les personnes en difficulté face à l'illectronisme et la fracture numérique, et aussi faire se rencontrer tous les acteurs locaux de l'inclusion numérique. Pour poursuivre ce travail, la Ville prévoit d'organiser un « Numérique en Commun » à l'automne 2023.

Jacqueline Schneider
Adjointe au Maire
déléguée à la transition
et l'inclusion numérique,
l'emploi et l'insertion
professionnelle.



1 185

accompagnements réalisés par
les conseillers numériques et

668

personnes accompagnées
régulièrement



150

participants à la journée de
l'inclusion numérique et
94 structures représentées



Le bus « Super Senior »

Si la Ville de Metz a contribué au financement du dispositif : Bus « Super Senior », elle a aussi organisé, avec l'association TCRM-BLIIDA, des tournées dans les 11 quartiers messins. Ce projet propose une formation à l'informatique et aux outils numériques spécialement conçue pour les plus de 60 ans. Les conseillers numériques, associés à l'opération, sont intervenus pour aider à acquérir les fondamentaux du numérique mais aussi aider les personnes souhaitant se perfectionner.

110
seniors formés lors de
l'opération Bus
« Super Senior »

EN BREF

Favoriser l'inclusion numérique des agents municipaux

La fracture numérique concerne également le personnel de la Ville de Metz, en particulier les agents de terrain parfois éloignés des outils informatiques. Dans ce cadre, des postes en libre accès ont été installés par la Direction des systèmes d'information dans les locaux des pôles techniques. Parallèlement, tous les agents sont désormais dotés d'un compte professionnel permettant d'accéder à leur messagerie et aux applications RH ou métier. Dans ce cadre, le Service communication interne et les conseillers numériques ont instauré des permanences numériques dans les services. L'objectif est de favoriser l'inclusion numérique de tous les agents en allant à leur rencontre pour les accompagner dans la prise en main des outils ou réaliser des démarches en ligne.

Tranquillité publique
& sécurité



POLICE MUNICIPALE

Véritable police de proximité et d'intervention en contact direct avec les habitants, la Police municipale assure quotidiennement une présence préventive, dissuasive et rassurante dans tous les quartiers. Ses interventions s'inscrivent également dans le cadre d'opérations partenariales avec la Police nationale, la SUGE (Police ferroviaire de la SNCF), les TAMM, etc.

ACTIONS PHARES

Une organisation adaptée à la demande des habitants

L'évolution de l'organisation de la Police municipale s'est concrétisée par la création d'unités présentes dans chaque quartier messin. Les équipes sont en contact quotidien avec les mairies de quartier et recueillent les demandes, signalements et doléances afin de répondre avec promptitude. Par ailleurs, la Police municipale est présente à toutes les réunions organisées au sein des quartiers et apporte son expertise face aux interrogations et attentes formulées par la population. Au quotidien, la Police municipale demeure à l'écoute des administrés et reste attentive à tous les signalements.

Les écoliers sensibilisés aux dangers d'internet

Face aux dangers que peuvent rencontrer les enfants sur le web, la Police municipale anime des sessions de sensibilisation dans les écoles primaires messines. Ce programme en phase expérimentale concerne 7 classes, et s'inscrit dans le volet prévention du Conseil local de sécurité et de prévention de la délinquance (CLSPD). Un "Permis Internet" est décerné aux élèves à la fin du cycle de formation et après vérification que les conseils de prudence sont bien assimilés.



108 agents



158

établissements scolaires et
bâtiments communaux surveillés



54 561

interventions

Le futur centre de supervision urbain métropolitain

Les travaux d'aménagement et de mise à disposition des locaux opérationnels pour accueillir le Centre de Supervision Urbain (CSU) ont démarré. Ce centre de supervision urbain traitera les flux vidéos des caméras de vidéoprotection de l'ensemble des communes de l'Eurométropole de Metz qui y adhéreront.

Des moyens renforcés

Véritable priorité municipale, la Police municipale assure une présence accrue, 24h/24, 365 jours par an, notamment à travers le dispositif d'ilotage mis en place dans les quartiers. Dans ce cadre, l'effectif a été renforcé en 2022 (+5%). Parallèlement, la Police municipale a été dotée de moyens matériels supplémentaires : 28 nouvelles caméras ont été installées dans le cadre du programme de déploiement de la vidéoprotection permettant de couvrir à court terme l'ensemble des quartiers messins ; 2 véhicules électriques renforcent également le parc auto et contribuent à l'amélioration des conditions de travail tout en limitant l'impact environnemental.



Le programme Prévention Police de Proximité

Fortement impliquée dans la prévention de la délinquance, la Police municipale organise de nombreuses actions de prévention et d'animations sportives et civiques auprès des jeunes messins en lien avec ses partenaires (Direction de la protection judiciaire de la jeunesse, associations...) : Prox'aventure, sorties vtt, rencontres avec les collégiens, etc. L'objectif est de favoriser les échanges pour changer les a priori de chacun, humaniser la fonction de policier, et permettre aux jeunes de comprendre que leur mission principale est la prévention et pas uniquement la répression.

Hervé Niel

Adjoint au Maire délégué à la proximité, tranquillité publique, prévention et médiation
Réglementation, occupation du domaine public - Hygiène et salubrité publiques, procédures de périls, protection civile.



221

contraventions pour non-respect
des arrêtés municipaux



271

mises à disposition
à l'officier de police
judiciaire



Centre de supervision urbain

24h/24h
365 jours/an



306

réquisitions vidéo



38 047

verbalisations pour excès
de vitesse, stationnement gênant
et infraction à la sécurité routière



RÉGLEMENTATION, FOIRES & MARCHÉS

Le Service réglementation, foires et marchés veille au respect de l'occupation du domaine public (manifestations, terrasses...) et fixe les conditions de circulation et de stationnement par voie d'arrêtés (déménagements, autorisations spécifiques...). Il a en charge la réglementation en matière de pouvoirs de police administrative du Maire (publicités, enseignes, débits de boissons temporaires, taxis, débits de tabac...). Par ailleurs, le service assure la gestion du marché couvert et des marchés dits de plein vent. Il organise également, depuis 2022, les marchés de Noël et la Foire de mai.

ACTIONS PHARES

Les marchés de Noël sur les places messines

Le Service réglementation, foires et marchés a repris en régie l'organisation et la gestion des marchés de Noël 2022, événements majeurs pour l'attractivité et l'animation de notre Ville. Place de la République, Saint-Louis, Saint-Jacques, d'Armes et de la Comédie, 122 chalets, dont 40 % ont été renouvelés, ont été installés sur les 5 places. 159 commerçants étaient présents dont 40 % mosellans et 47 % de restaurateurs. L'accent a été particulièrement mis sur les produits locaux et l'artisanat d'art. 22 animations musicales et artistiques ont aussi été programmées par le service pour créer une ambiance festive et conviviale. La traditionnelle grande roue de la place d'Armes et la City Sky Liner, nouvelle attraction présente cette année sur la place de la République, ont rencontré un franc succès. Organisé du 18 novembre au 31 décembre, cet événement a demandé un important travail de préparation avec la nécessité de mettre en place une équipe spécialement dédiée, directement intégrée au Service réglementation, foires et marchés. À noter également la mobilisation des services municipaux et de nos partenaires (Inspire Metz, Moselle Attractivité et la Fédération des commerçants) qui ont pleinement contribué à la réussite de cette manifestation qui fait rayonner notre Ville.



115

dossiers d'enseignes instruits



600

demandes d'animations



1,2 M€

perçus dans le cadre du contrôle de la Taxe Locale sur la Publicité Extérieure



Piétonisation en fournurie

Depuis le mois d'avril 2022, l'accès en Fournurie n'est plus autorisé aux véhicules. Cette mesure, qui a d'abord fait l'objet d'une expérimentation, a pour objectif d'agrandir le plateau piétonnier et de sécuriser la déambulation des passants. Cette démarche est la première étape d'un programme consistant à redynamiser et embellir cette artère centrale. Désormais, l'accès des véhicules est placé sous le contrôle du centre de supervision urbain de la Police municipale.



250

autorisations de terrasses délivrées

La Foire de mai, rendez-vous incontournable du printemps

Le Service réglementation, foires et marchés a également organisé pour la première année la Foire de mai. Manèges, loteries, confiseries, snacks... 170 forains étaient présents au parc des expositions pour cette édition 2022 qui a rencontré un grand succès avec près de 300 000 visiteurs.

La Patrotte a enfin son marché !

Un nouveau marché de plein vent a été créé et expérimenté, depuis le 1^{er} septembre, à la Patrotte sur le parking situé entre la rue Paul Chevreux et la rue Charles Nauroy. Il devient le 8^e marché de plein vent à Metz et accueille une vingtaine de commerçants tous les jeudis de 8h00 à 12h30. Ce marché est suspendu pendant la période hivernale et réouvre au printemps.

Hervé Niel

Adjoint au Maire délégué à la proximité, tranquillité publique, prévention et médiation - Réglementation, occupation du domaine public - Hygiène et salubrité publiques, procédures de périls, protection civile.

Jean-Marie Nicolas

Adjoint au Maire délégué aux relations avec les entreprises et chambres consulaires, créations d'entreprises, industrie, artisanat, circuits courts Contrôle des SEM et SPL Foires et marchés de plein vent.

COOPÉRATION INSTITUTIONNELLE, INTERNATIONALE & EUROPÉENNE

La Mission coopération institutionnelle, internationale et européenne, mutualisée avec l'Eurométropole de Metz, participe à la définition et à la mise en œuvre des orientations stratégiques de la collectivité en termes de partenariats au niveau régional, transfrontalier et international. Elle est notamment chargée du suivi des réseaux de Villes tels que QuattroPole, ToniCités ou le Pôle métropolitain européen du Sillon Lorrain, ainsi que des échanges institutionnels avec les instances frontalières. La mission a également la responsabilité de la Maison du Luxembourg. Elle œuvre au développement des relations avec le Luxembourg et développe la coopération avec des institutions étrangères. Elle organise par ailleurs, des événements comme Metz Lumières d'Europe, Metz est wunderbar, BellissiMetz, Moien Metz...



8 jumelages

avec Luxembourg, Trèves, Gloucester, Karmiel, Saint-Denis de la Réunion, Hradec Králové (République Tchèque), Djambala (Congo) et Tchernivtsi (Ukraine)



530 000

habitants dans les 4 villes du réseau QuattroPole

ACTIONS PHARES

70 ans de jumelage

Le 23 mars 2022, les villes de Luxembourg et Metz ont célébré le 70^e anniversaire de leur jumelage proclamé en 1952. Il s'agit du plus ancien partenariat de la Ville et figure parmi les premières coopérations transfrontalières entre collectivités locales dans le contexte de l'après-guerre et du début de la construction européenne. Une journée de célébration a donc été organisée à cette occasion. Elle a été marquée par un dépôt de gerbes sur la tombe de Robert Schuman, une visite de la Maison du Luxembourg, une cérémonie officielle à l'hôtel de ville ainsi qu'une table-ronde avec des acteurs économiques. Les liens très forts qui unissent les deux villes sont historiques et demeurent encore aujourd'hui à travers les actions menées dans le cadre du jumelage, les réseaux de Villes QuattroPole et ToniCités et les 10 000 travailleurs frontaliers du territoire de l'Eurométropole de Metz qui se rendent quotidiennement au Grand-Duché de Luxembourg.

Metz jumelée avec Tchernivtsi

En signe d'amitié et de solidarité avec le peuple ukrainien, la Ville de Metz a souhaité renforcer ses liens avec la Ville de Tchernivtsi en proposant un projet de jumelage. Le 22 avril 2022, François GROSDIDIER, Maire de Metz, s'est rendu en Ukraine pour signer l'accord de jumelage entre les deux villes. Yevheniy MAKHOVIKOV, 1^{er} Adjoint représentant le Maire de Tchernivtsi a aussi pris la parole à l'occasion du conseil municipal messin le 29 septembre afin de rappeler les conditions de vie difficiles des ukrainiens et remercier la Ville de Metz pour son soutien.

Un partenariat avec la commune de Laâyoune au Maroc

Animées d'une forte volonté de s'inscrire pleinement dans le cadre de la coopération privilégiée entre la France et le Maroc, les communes de Laâyoune et de Metz ont signé une convention de partenariat.

Anne Daussan-Weizman

Adjointe au Maire déléguée à l'attractivité, au commerce, aux coopérations transfrontalières et partenariats européens, aux relations internationales, aux coopérations décentralisées.

Laurence Molé-Terver

Conseillère déléguée aux jumelages et à la communication.

Amandine

Laveau-Zimmerlé
Conseillère déléguée aux travailleurs frontaliers.



L'Italie à l'honneur avec « BellissiMetz »

Du 20 au 24 avril 2022, Metz s'est vêtue des couleurs de l'Italie pour la première édition de « BellissiMetz ». Cet événement culturel, artisanal et oenogastronomique a été organisé en partenariat avec la Chambre de commerce italienne pour la France et le Consulat général d'Italie à Metz. Au programme : conférence sur l'architecture italienne et les banquiers transalpins dans la République messine, projection du film « Cinema Paradiso » au Klub, visites guidées en français et en italien, et village italien installé sur la place de la République. Une vingtaine de producteurs et d'artisans italiens y ont proposé des produits typiques de leur pays.

EN BREF

La participation au comité consultatif de co-développement France-Luxembourg

À la demande des collectivités lorraines, l'État a mis en place un comité consultatif de co-développement afin de préparer, avec les élus locaux, les travaux de la Commission intergouvernementale franco-luxembourgeoise. Cette instance s'est réunie en groupes de travail thématiques (mobilité, fiscalité-télétravail, sécurité environnementale, formation-coopération universitaire et santé, médico-social) pour favoriser le dialogue avec les administrations centrales ou déconcentrées, et faire remonter les problématiques liées à l'intensification du phénomène transfrontalier au sein du bassin de vie nord lorrain.



TRANSITION ÉCOLOGIQUE & SOLIDAIRE



69 500 €

pour le programme de lutte contre la précarité énergétique : le PACTE-15%



60%

des doléances traitées par la mission concernant la condition animale en ville

La Mission transition écologique et solidaire est une mission transversale qui pilote les projets liés à la transition écologique (Plan climat, rapport développement durable, biodiversité, place de l'animal en ville, nature en ville, territoire de commerce équitable...). Elle impulse, forme et accompagne les services dans leurs démarches (ISO 14001, éco-responsabilité...). La mission participe par ailleurs à l'organisation d'actions de sensibilisation en lien avec les partenaires et associations tout en développant ses réseaux.

ACTIONS PHARES

La lutte contre la précarité énergétique

La Ville de Metz s'est engagée aux côtés d'AMORCE dans un programme expérimental de lutte contre la précarité énergétique, nommé « Pacte -15% ». Celui-ci visait à accompagner gratuitement des propriétaires dans la rénovation thermique de leurs logements. L'expérimentation s'est terminée fin 2022. Mené avec l'Agence Locale de l'Energie et du Climat (ALEC) du pays Messin, ce programme a notamment permis de dresser un diagnostic précis de la précarité énergétique à Metz tout en mobilisant les acteurs locaux intervenant dans ce domaine. Une cinquantaine de ménages se sont ainsi engagés dans une démarche de travaux.



Sensibiliser les Messins

La Ville de Metz poursuit, tout au long de l'année, la sensibilisation des Messins autour des enjeux liés à la biodiversité et à la nature en ville. Plusieurs types d'animations sont proposés à tous les publics, des scolaires aux seniors, notamment autour du rôle crucial du végétal dans l'atténuation et l'adaptation au changement climatique.

Des « coins de nature » ou jardins potagers sont également installés dans les écoles, véritables supports pédagogiques, ils permettent ainsi de sensibiliser les plus jeunes. De même, le programme « Nature en famille à Metz », le cycle de conférences biodiversité ou encore l'Espace 4E situé au Cloître des Récollets, sont autant de dispositifs qui permettent d'impliquer les Messins.

Un nouvel espace pour chiens sans laisse

La Ville de Metz s'engage pour améliorer les conditions de vie de l'animal en ville tout en développant un esprit de cohabitation apaisée avec les habitants. Pour répondre à une forte demande des habitants, un espace sans laisse de 1 900 m² a été aménagé au sein du parc de la Roseraie dans le quartier de la Grange-aux-Bois. Il s'agit du 7^{ème} espace sans laisse créé à Metz, permettant ainsi aux chiens d'évoluer librement sous la vigilance de leur maître. Accessible aux personnes à mobilité réduite, il est doté d'agrès en bois, d'un espace réservé aux chiots, d'une borne fontaine, d'un distributeur de canipoches, de bancs et corbeilles.



1^{er}

pigeonnier municipal installé dans le quartier de Bellecroix



Accompagnement

pour l'obtention de la double certification ISO 9001 et ISO 14001 décernée par l'AFNOR au Pôle propreté urbaine



187

packs écogestes distribués lors des actions de sensibilisation réalisées auprès des messins

Rachel Burgy

Adjointe au Maire déléguée à la transition écologique et énergétique, la lutte contre le dérèglement climatique. Économie sociale, solidaire et économie circulaire.

Isabelle Viallat

Conseillère déléguée au bien-être animal et à la biodiversité.



SESAME 2, une étude pour « planter sans se planter »

Dans la continuité de la première phase de l'étude SESAME, la Ville a lancé une seconde phase d'étude en partenariat avec le CEREMA, l'Eurométropole de Metz et de nouveaux partenaires. Celle-ci doit permettre d'augmenter le nombre d'espèces étudiées, passant ainsi de 85 à 250 espèces, d'examiner d'autres services et contraintes, d'améliorer l'outil et de mettre au point une méthodologie permettant de décliner l'étude dans d'autres contextes géographiques. L'objectif : aboutir à un outil qui permette de planter le bon arbre au bon endroit.



EN BREF

L'adaptation au changement climatique

Avec un été 2022 particulièrement chaud, l'adaptation au dérèglement climatique et l'atténuation de ses effets sont une préoccupation majeure afin de lutter contre la surchauffe urbaine et rafraîchir la ville. Metz s'est notamment engagée, à travers le Contrat Territorial Eau et Climat, dans un programme pluriannuel de végétalisation et de déminéralisation de son territoire afin de favoriser l'infiltration des eaux de pluie, tout en apportant de la fraîcheur. Dans ce cadre, plusieurs projets (cours d'écoles, projets urbains...) ont été retenus et bénéficieront, à ce titre, d'une aide financière de l'Agence de l'eau Rhin Meuse à hauteur de 2,7 M€.

Outre, la gestion des eaux de pluie, le végétal constitue un autre élément fondamental. Afin de préserver et de renforcer la trame verte et bleue, Metz poursuit son programme de plantations massives. L'objectif : planter 100 000 arbres et arbustes d'ici 2030 permettant ainsi, de créer des zones ombragées pour rendre la ville plus respirable lors des pics de canicule, à l'image des forêts urbaines du Sansonnet et des Ponts.





PROPRETÉ URBAINE



170
agents



2 845
tonnes de déchets collectés
sur le domaine public



130
tonnes d'ordures ménagères collectées
dans le cadre de dépôts sauvages

Essentiel à la bonne image de la Ville, le Pôle propreté urbaine assure le nettoyage du domaine public et du mobilier urbain. Il contribue également à la sécurité civile via des dispositifs spécifiques tels que la viabilité hivernale, l'antenne d'urgence ou encore la mise en sécurité des berges. Le pôle sensibilise, par ailleurs, aux comportements écocitoyens en animant des actions de communication et de médiation qui visent à lutter contre les incivilités.

ACTIONS PHARES

Metz, Ville éco-propre

Le Pôle propreté urbaine a décroché en mai 2022, la 5^e étoile du label « Ville éco-propre », plus haute distinction décernée par l'Association des Villes pour la propreté urbaine. Cette récompense valorise le travail quotidien réalisé par l'ensemble des équipes à partir de critères objectifs sur les performances et le suivi du nettoyage. Seules 4 villes ont déjà obtenu cette reconnaissance dont le niveau d'exigence est très élevé. Elle vient ainsi saluer la politique volontariste menée par la Ville et les 170 agents du pôle.

Un plan de désherbage

Un plan spécifique a été mis en place afin de réduire l'utilisation de matériel émettant des gaz à effet de serre et d'adapter le désherbage en fonction des zones. Cette démarche vise notamment à faire évoluer les pratiques en intégrant la protection de l'environnement et la préservation des ressources.

La réhabilitation du centre d'exploitation Ouest

La troisième phase de réhabilitation du Centre d'exploitation de la propreté urbaine Dreyfus Dupont, situé à Metz Nord, a été lancée en septembre 2022. Ces travaux permettent notamment la rénovation énergétique du site et l'extension des halles d'exploitation, comprenant également le renforcement de la structure du bâtiment pour accueillir des panneaux photovoltaïques. Un investissement estimé à 3,1 M€. Cette réhabilitation est l'aboutissement d'une démarche globale de réorganisation et de modernisation du pôle centrée sur le découpage géographique de la Ville autour de deux sites principaux à Metz Nord et Borny permettant de disposer de locaux rénovés et fonctionnels tout en maintenant une proximité avec les secteurs d'intervention et une rapidité d'action.

Les agents formés à la gestion des conflits

Dans le cadre de la démarche de prévention de la violence à laquelle sont parfois confrontés les agents dans l'exercice de leurs missions, des formations spécifiques sont mises en place avec la Direction des ressources humaines. Les agents du Pôle propreté urbaine en contact avec les usagers, sont ainsi formés à la gestion des conflits. Une journée, dispensée par des policiers municipaux instructeurs internes, est consacrée au self-défense. L'objectif : apprendre les techniques de base pour éviter les situations conflictuelles tout en adoptant la bonne attitude et les bons réflexes en cas d'agression. Ces sessions se poursuivront pour permettre la formation de l'ensemble des agents de terrain.

EN BREF

Une certification renouvelée

Engagé depuis de nombreuses années dans une démarche environnementale récompensée notamment par l'obtention de la certification ISO 14001, le Pôle propreté urbaine est particulièrement soucieux de l'amélioration continue de la qualité de ses services et du cadre de vie. Pour permettre la reconnaissance de son expertise et de son savoir-faire en la matière, le pôle a mis en place un système de management de la qualité ISO 9001. Cette démarche s'appuie sur une méthode de travail qui a permis d'améliorer son organisation et de structurer ses activités en fixant des objectifs fédérant l'ensemble des agents autour d'un projet commun. Le renouvellement de ces certifications en 2022 démontre ainsi l'engagement du pôle dans les domaines de l'environnement, de la qualité et de la prévention des risques professionnels.



1 165
interventions pour enlèvement
de graffitis



2 295
verbalisations dressées
par la brigade propreté



656
tonnes de feuilles collectées
lors du nettoyage saisonnier



5 132
enfants sensibilisés dans
les écoles messines

Martine Nicolas
Adjointe au Maire déléguée
à la propreté urbaine et à la
coordination des actions en
matière de viabilité hivernale.



PARCS, JARDINS & ESPACES NATURELS

Le Pôle parcs, jardins et espaces naturels veille quotidiennement à l'entretien, au fleurissement et à la propreté des parcs, jardins, promenades et espaces verts publics. Il assure la gestion et l'entretien du patrimoine arboré (arbres d'alignement, zones boisées), des rivières et ruisseaux mais aussi des équipements sportifs et terrains multi-sports de plein air, des aires de jeux et du mobilier (bancs, panneaux, barrières, bacs...). Le pôle gère également le Jardin botanique et ses serres de collection, les jardins familiaux et partagés, tout en valorisation le patrimoine végétal messin par des actions de communication et des manifestations thématiques. Son centre horticole produit les plantes nécessaires au fleurissement pérenne, saisonnier, évènementiel (jardin d'été, décors de Noël...).

ACTIONS PHARES

« Je fleuris ma rue » : ensemble végétalisons Metz !

La campagne de végétalisation urbaine participative : « Je fleuris ma rue » s'est poursuivie en 2022, rencontrant toujours un franc succès, avec 19 nouveaux projets. L'objectif de cette initiative : faire fleurir les projets de nature en ville, dans les rues, sur les trottoirs et les façades, tout en bénéficiant d'un accompagnement de la Ville de Metz. « Je fleuris ma rue », c'est embellir et améliorer le cadre de vie, mais aussi favoriser la nature et la biodiversité en ville, limiter les îlots de chaleur et l'imperméabilité des sols, et favoriser les échanges entre voisins.



625

hectares d'espaces verts
soit 52m² / habitant



9 800

arbres d'alignement et

23 500

arbres de parcs
(hors forêts urbaines)



La forêt des Ponts, un nouveau poumon vert pour la Ville de Metz

Après la plantation d'une première micro-forêt de 3 000 arbres et arbustes à l'automne 2021 dans le parc du Sansonnet, la Ville de Metz a engagé un second projet de renaturation avec la création d'une forêt urbaine baptisée « Forêt des Ponts », située sur une friche militaire à la jonction des quartiers Devant-les-Ponts et La Patrotte (entre les rues Nicolas Jung, René Paquet et la voie ferrée). La première phase de plantation a débuté en mars 2022 après des travaux de désartificialisation. 60 000 arbres, d'une trentaine d'espèces, composeront cet espace forestier sur une surface de 2 hectares. Cette initiative permet d'améliorer le cadre de vie des habitants avec une promenade qui relie les 2 quartiers tout en offrant un îlot de fraîcheur, un puits de captation de CO₂, et un refuge pour la biodiversité. La maîtrise d'œuvre est confiée à la société « Treeseve », avec la participation financière d'entreprises locales partenaires, et accompagnée par le Pôle parcs, jardins & espaces naturels. Plusieurs phases de plantation participative en lien avec les habitants sont programmées jusqu'à la fin du chantier en 2024.

Des aires de jeux pour les petits messins

La Ville de Metz investit pour la rénovation et la création d'aires de jeu. 210 jeux pour enfants sont aménagés dans tous les quartiers. Une nouvelle aire de jeux a été installée au centre-ville, sur l'Esplanade à proximité du tribunal. Les enfants peuvent ainsi s'amuser sur une pyramide de cordages insérée dans une sphère de 4,3 mètres de diamètre. L'été 2022 a aussi vu le réaménagement du square Grandmaison afin de rendre accessible à tous, cet espace vert du quartier de Queuleu. Dans ce cadre, l'aire de jeux a été déplacée et agrandie, des nouveaux bancs ainsi qu'une fontaine d'eau potable complètent cet aménagement.



Label

4 fleurs



180

agents



250 000

plantes/an produites
au centre horticole



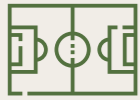
256 000

visiteurs au jardin d'été de
la place de la Comédie



210

jeux pour enfants



49

terrains de foot
ou multisports



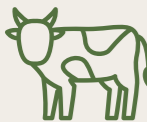
812

parcelles de jardins
familiaux



18

jardins partagés
associatifs



2

sites d'éco pâturage

Les jardins éphémères : édition 2022

Comme chaque année, les jardins éphémères ont pris leurs quartiers d'été sur le parvis de la gare de l'Est à Paris et sur la place de la Comédie à Metz avec une nouvelle édition haute en couleur ! Les équipes du Pôle parcs, jardins et espaces naturels se sont mobilisées pour créer ces espaces de promenade et de détente propices à la flânerie. L'occasion de promouvoir la créativité et le savoir-faire des jardiniers tout en valorisant notre Ville !



Béatrice Agamennone

Adjointe au Maire déléguée aux espaces publics, à la mobilité et aux espaces verts.

Henri Malassé

Conseiller délégué à la permaculture, à l'agriculture urbaine, aux jardins familiaux et partagés.

Isabelle Viallat

Conseillère déléguée au bien-être animal et à la biodiversité.

Bernard Staudt

Conseiller délégué Ville aquatique, sports nautiques, tourisme fluvial, valorisation des berges de la Moselle et du plan d'eau.



EN BREF

Transition écologique : la végétalisation de la Ville

Dans le cadre de l'adaptation au changement climatique, le Pôle parcs, jardins et espaces naturels travaille sur le renforcement de la trame verte. L'objectif : créer des zones ombragées pour atténuer les îlots de chaleur et rendre la ville plus respirable lors des pics de canicule. Plusieurs quartiers sont étudiés chaque année afin de proposer des réponses adaptées : plantations d'arbres et de bosquets, désimperméabilisation des sols, installation de fontaines d'eau potable, abris pour favoriser la biodiversité, etc. Un îlot de fraîcheur de 130 m² a ainsi été créé sur la place Saint Simplicie, espace très minéral. Des bacs en acier Corten ont été plantés de plantes vivaces fleuries, de graminées et d'arbustes. En période estivale, l'aménagement est agrémenté de trois fontaines. Pour les fêtes de fin d'année, des sapins complètent le décor végétal.



URBANISME

En matière d'urbanisme, la Ville assure plusieurs compétences : le suivi réglementaire et le contrôle des autorisations d'urbanisme, l'élaboration et le suivi de projets d'aménagement (Coteaux de la Seille, Quartier du Sansonnet) ou de renouvellement urbain (Desvallières, Bon Secours, Caserne Ranconval) et la gestion des acquisitions ainsi que les cessions de terrains dans le cadre de projets fonciers. Le Pôle urbanisme agit notamment en tant que maître d'ouvrage dans la conception et la réalisation de nouveaux quartiers (ZAC). En parallèle, il assure une mission de conseil architectural et d'accompagnement auprès des porteurs de projets. Par ailleurs, il intervient en conduite d'opération pour le réaménagement des rues Serpenoise et Ladoucette sous maîtrise d'ouvrage de l'Eurométropole. Enfin, le pôle met en œuvre des opérations dans le cadre de sa mission de coordination des plans d'action berges de la Moselle et quartier Outre-Seille.

ACTIONS PHARES

Premier bilan de la dématérialisation des autorisations d'urbanisme

La dématérialisation des autorisations d'urbanisme est mise en œuvre depuis le 1^{er} janvier 2022. Ainsi, le Service suivi réglementaire de la Ville et le Pôle application du droit des sols de l'Eurométropole réceptionnent et instruisent respectivement les demandes d'autorisations d'urbanisme de manière dématérialisée. Malgré des difficultés techniques, cette procédure a été bien accueillie par les usagers. À la fin de l'année les autorisations d'urbanisme dématérialisées représentaient 75 % des demandes, il en est de même pour la dématérialisation des déclarations d'intention d'aliéner (71 %).

La métamorphose des rues Serpenoise et Ladoucette

Un projet de requalification et d'embellissement des rues Serpenoise et Ladoucette a été lancé par la Ville et l'Eurométropole afin de redynamiser l'hypercentre. Dans ce cadre, le Service projets urbains conduit les études jusqu'à la fin des travaux de réaménagement prévue en 2025. Cette opération emblématique vise à proposer une image renouvelée tout en changeant les usages et en proposant davantage de confort et de végétalisation. Ce projet s'appuie sur une œuvre centrale monumentale, nommée la Serpentine, qui dessinera un cheminement composé d'îlots végétalisés avec des assises, des brumisateurs, des jeux d'ombres et de lumières, ainsi qu'une alcôve sonore, et des équipements ludiques et interactifs. L'objectif : donner une véritable dimension esthétique, végétale, ludique, récréative et culturelle à la promenade sur cet axe. Durable et innovant, cet aménagement doit aussi répondre à la lutte contre les îlots de chaleur urbains.

La valorisation des berges de la Moselle et du quartier Outre-Seille

Dans le cadre du projet de valorisation des berges de la Moselle, le Service projets urbains a développé de nouveaux projets : implantation d'un dispositif de multi-jets d'eau d'une hauteur de 30 mètres au centre du plan d'eau et mise en place d'une liaison fluviale entre le quai des Régates et l'île du Saulcy avec une embarcation à propulsion électrique d'une capacité de 12 passagers. Cette liaison doit permettre de redécouvrir le patrimoine naturel de l'île du Saulcy, en particulier le belvédère d'Alep. Dans le quartier Outre-Seille, une campagne de ravalement de façades a été initiée afin de valoriser le patrimoine architectural de ce quartier historique d'art et d'artisanat.

EN BREF

Les projets fonciers

Le Service stratégie foncière a engagé plusieurs projets en 2022 :

- L'acquisition par la Ville de la Maison de l'Eclusier, mise en vente par Voies Navigables de France, pour un montant de 160 000 €, afin d'en faire un élément architectural fort de l'opération de requalification des berges de la Moselle.
- L'acquisition auprès de l'État, puis revente à l'UEM, d'un terrain d'environ 1 600 m² nécessaire à la reconstruction par l'UEM d'un poste 63 000 V sur son site.
- Cession à l'UEM d'une parcelle municipale rue Teilhard de Chardin pour l'installation d'un parc photovoltaïque.



379

dossiers d'aménagement d'ERP



1 154

déclarations d'intention d'aliéner



2 619

certificats d'urbanisme

Laurent Dap
Conseiller délégué à l'urbanisme, projets urbains, opérations et zones d'aménagement, stratégie foncière.



242

permis de construire



1 359

déclarations préalables



MOBILITÉ & ESPACES PUBLICS



170
agents



53
ouvrages d'art
(tunnels, barrages, ponts, remparts...)



3 363
arceaux de stationnement vélo



3 349
élèves de primaire sensibilisés
à la sécurité routière

La Direction de la mobilité et des espaces publics, mutualisée entre l'Eurométropole et la Ville de Metz, met en œuvre les politiques de la collectivité en matière de mobilité d'une part, et d'aménagement de voirie et d'espaces publics d'autre part. Elle assure la gestion du stationnement payant sur voirie, du mobilier de stationnement vélo, de l'éducation au vélo et à la sécurité routière. De plus, elle gère le réseau d'éclairage urbain et les illuminations du patrimoine ainsi que l'entretien des voiries.

ACTIONS PHARES

Le projet de requalification du secteur Coislin

Dans le cadre de l'opération de revitalisation de territoire qui vise à lutter contre la dévitalisation du centre-ville, des études ont été engagées pour la requalification du secteur Coislin. Ce nouveau projet intègre notamment le verdissement du parking en prenant en compte l'opération immobilière Sainte-Blandine et la reprise des rues à proximité (passage Coislin, place du Pont à Seille, rue du Cambout et traversée de la rue Haute-Seille vers la place des Parraiges). Des concertations sont menées avec les différents acteurs et les copropriétés voisines. Les études se poursuivront en 2023, les travaux sont programmés en 2024.

Encourager la pratique du vélo

La Ville de Metz poursuit, en collaboration avec l'Éducation nationale, ses actions de sensibilisation et d'éducation à la pratique du vélo. La vélo-école messine, mise en œuvre par l'intermédiaire d'un marché de prestation conclu avec l'association Metz à vélo, a formé cette année 378 élèves de CE2/CM1 (16 classes) au travers de formations en classe et de mises en situation dans les établissements. Sa vocation : promouvoir la pratique du vélo et apprendre les bases pour rouler en toute sécurité. Une opération qui fonctionne comme sur des roulettes !

La rénovation du réseau d'éclairage public

69 opérations de renouvellement du réseau d'éclairage public ont été réalisées en 2022 pour un budget de 1,9 M€. Le quartier Nouvelle-Ville, et notamment les rues situées à proximité de la nouvelle ligne Mettis, la route de Lorry, la rue Bel Air et le chemin des Airelles ont bénéficié de cette rénovation qui permet de réduire de 73 % la puissance de l'éclairage, représentant une économie annuelle de 150 000 Kwh et de 13,5 tonnes de CO2. À noter que l'ensemble du réseau d'éclairage est désormais référencé en classe A, conformément à la réglementation, permettant ainsi d'améliorer la sécurité des interventions. Parallèlement, 610 000 € ont été investis pour la maintenance préventive, curative et le contrôle des installations. 222 opérations de réparation ont été réalisées à la suite de dommages sur les installations (accidents, incendies, vandalisme).

La mise en valeur du patrimoine

Des travaux ont aussi été menés sur le pont de la Préfecture, le pont des Roches, le pont Saint Georges, le pont Saint Clément, la chapelle des Templiers, Saint Pierre aux Nonnains, ou encore l'Opéra-théâtre. L'objectif : mettre en lumière le patrimoine messin.

EN BREF

Sobriété énergétique : extinction sur mesure de l'éclairage public

Face à la crise énergétique, la Ville de Metz s'engage en mettant en œuvre depuis le mois d'octobre 2022 des mesures de sobriété, telles que l'extinction de l'éclairage public. Levier majeur pour répondre à la nécessité de réduire les consommations d'énergie et limiter le surcoût global dû à l'augmentation des tarifs évalué à 7M€ pour l'année 2023.

Une extinction différenciée est mise en place de minuit à 5h30. Cette mesure s'appuie sur une analyse concertée réalisée sur les usages et les enjeux de sécurité publique spécifiques à chaque quartier. L'extinction est totale dans les quartiers : Devant-les-Ponts, Queuleu, Nouvelle-Ville, Magny et Grigy. Elle est partielle dans les quartiers : la Patrotte, les Isles, Bellecroix, Sablon, Vallières, Borny et Grange-aux-Bois. L'hypercentre et le centre-gare ne sont pas concernés. Les illuminations du patrimoine s'éteignent également à minuit en semaine et à 1 h les vendredis et samedis. L'objectif : allier nécessité économique, enjeux de sécurité, mais aussi impératifs de développement durable. Cette extinction permet d'économiser 2 506 470 Kwh et 225,6 tonnes de CO2 par an, 72,55% des points lumineux sont concernés. La pollution lumineuse est aussi fortement réduite.



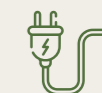
378
élèves ont bénéficié de la
Vélo-école messine



2 092 510
utilisations des places
de stationnement payant



16 224
points lumineux



447 km
de réseau



430
armoires d'alimentation

Béatrice Agamennone
Adjointe au Maire
déléguée aux espaces
publics, à la mobilité et
aux espaces verts.

Sécurité



24

contrôles inopinés dans le cadre du dispositif Alim Confiance



102

dossiers d'hygiène de l'habitat (insalubrité, édifices menaçant, ruine...)



51

doléances en matière de lutte anti-vectorielle



80

doléances pour troubles de voisinage

HYGIÈNE & RISQUES SANITAIRES

Le Service hygiène et risques sanitaires contrôle, conseille et veille au respect de la réglementation en matière d'hygiène et de risques sanitaires (hygiène alimentaire, hygiène de l'habitat, avis du Maire sur les licences d'exploitation des débits de boissons). Il gère également les procédures concernant les immeubles menaçant ruine et la lutte anti-vectorielle. Il instruit, par ailleurs, les dossiers relatifs aux bruits de voisinage.

ACTIONS PHARES

La lutte contre l'habitat indigne

Le Service hygiène et risques sanitaires traite les doléances liées à l'habitat indigne et au « mal logement » : humidité, moisissure, malpropreté, logements inhabitables, insalubrité, incurie de l'habitat. L'objectif est de repérer les situations d'habitat indigne pour mieux les prévenir et les résorber. Dans ce cadre, il réalise des enquêtes de salubrité afin de vérifier la véracité des plaintes ou signalements. Des procédures de police administrative peuvent être mises en œuvre pour réaliser les travaux d'office. À noter en 2022, la mise en sécurité faite pour un immeuble d'habitation situé 6 rue Pierre Mouzin avec l'évacuation et la prise en charge des habitants.

La lutte contre les nuisances sonores

En 2022, le service a constaté une recrudescence des cas de nuisances sonores notamment émanant du collectif Poncelet à l'encontre des discothèques situées rue Poncelet et rue des Roches.

La lutte contre les nuisibles

La Ville poursuit ses actions de prévention et de dératisation. Sensibilisation des restaurateurs, observatoire spécifique qui facilite les signalements, dératisation des réseaux en collaboration avec Haganis, l'objectif est de réduire et limiter la prolifération des rats en ville. Un groupe de travail pluridisciplinaire composé d'élus, de services municipaux et de bailleurs sociaux permet aussi d'assurer le suivi des actions engagées.

Hervé Niel

Adjoint au Maire délégué à la coordination de la politique municipale en matière de proximité (tranquillité publique, prévention et médiation), réglementation, occupation du domaine public, hygiène et salubrité publiques, gestion des procédures de périls, protection civile.

Transition énergétique



9,6%

de réduction de la consommation d'énergie entre 2021 et 2022



475

installations thermiques



+ 50%

d'énergies renouvelables dans le mix énergétique



1309

contrats d'énergies gérés

Rachel Burgy

Adjointe au Maire déléguée à la transition écologique et énergétique, la lutte contre le dérèglement climatique. Économie sociale, solidaire et économie circulaire.

ÉNERGIE & FLUIDES

Le Service énergie et fluides met en œuvre la politique municipale en matière de transition énergétique (programme d'efficacité énergétique). Il assure la gestion des contrats de fourniture ou de vente d'énergie, la maintenance et l'exploitation des installations thermiques ainsi que le développement des énergies renouvelables.

ACTIONS PHARES

La rénovation énergétique

Chaque année, la Ville rénove ses installations afin de réduire les consommations d'énergie et les émissions de gaz à effet de serre. 4 chaufferies ont été remplacées en 2022.

L'efficacité énergétique

Seule école chauffée de manière électrique, le groupe scolaire 4 Bornes a été raccordé au chauffage urbain. Ces travaux représentent une économie estimée à 100 000 €.

100% d'électricité verte

Afin de privilégier la sobriété et l'énergie propre, deux marchés subséquents relatifs à la fourniture d'électricité 100 % verte ont été passés pour tous les bâtiments municipaux et l'éclairage public. Le coût total est estimé à 17,2 M€ pour 2023 et 2024.

EN BREF

La sobriété énergétique

Face à la crise énergétique, la Ville de Metz met en œuvre, depuis l'automne 2022, des mesures de sobriété qui visent à réduire les consommations d'énergie et limiter le surcoût dû à l'augmentation du prix des énergies évalué à 7 M€ en 2023, soit une hausse de plus de 80 %. Dans ce cadre, la Ville veille à limiter ses consommations énergétiques liées au chauffage et à l'électricité des bâtiments municipaux. La température a ainsi été réduite dans les bureaux, les écoles, les gymnases, les BMM, les crèches, les résidences seniors, ou encore les piscines. De même, tous les ordinateurs de la collectivité sont désormais automatiquement éteints à 19h00 pour éviter les consommations inutiles. Une campagne de communication a également été menée en interne auprès de agents afin de rappeler les bons gestes à adopter.



93

commissions communales de sécurité



540

contrôles de dispositifs de sécurité incendie



150

agents formés à la
manipulation des extincteurs

64

contrôles de chaufferies



117

interventions de l'antenne d'urgence



354

vérifications d'installations électriques

PROTECTION CIVILE & PRÉVENTION DES RISQUES

Le Service protection civile et prévention des risques assure la sauvegarde des personnes et des biens dans le cadre des risques majeurs. Il gère aussi les commissions communales de sécurité. Le service assure également la mise en conformité des bâtiments municipaux (système de protection contre l'incendie, contrôle amiante...).

ACTIONS PHARES

La sécheresse

Lors d'un phénomène de catastrophe naturelle (inondations, sécheresse, glissement de terrain...), une procédure de demande de reconnaissance de catastrophe naturelle peut être engagée. Dans le cadre de la publication de l'arrêté de l'état de catastrophe naturelle « sécheresse 2022 », le Service protection civile et prévention des risques a informé et accompagné les habitants dans leur démarche de reconnaissance auprès de la préfecture de la Moselle.

L'antenne d'urgence

Le dispositif municipal d'intervention appelé antenne d'urgence a vocation à venir en aide aux habitants lors des accidents, incendies ou sinistres qui peuvent survenir sur le territoire communal. Activée 7 jours/7 et 24 heures/24, elle est assurée par 6 cadres de l'administration. Elle met en œuvre les procédures d'urgence et coordonne les moyens d'actions en matière de sécurité publique, d'évacuation ou encore d'hébergement. 117 interventions ont été réalisées en 2022. On note notamment, la gestion de la montée de la Moselle en janvier et la fuite de chlore sur les installations de Metz Plage le 13 août.

Hervé Niel

Adjoint au Maire délégué à la coordination de la politique municipale en matière de proximité (tranquillité publique, prévention et médiation), réglementation, occupation du domaine public, hygiène et salubrité publiques, gestion des procédures de périls, protection civile.

Khalifé Khalifé

Adjoint au Maire délégué à la coordination de la politique municipale en matière de cohésion sociale et de santé, de la famille, des solidarités, et de la prévention des risques sanitaires.

Éric Friszon

Conseiller délégué à l'urgence sanitaire.



EN BREF

Vaccination : la mobilisation continue

Le vaccinodrome municipal installé au complexe sportif Saint-Symphorien a poursuivi, notamment pour les doses de rappel, la campagne de vaccination contre la Covid-19. En 2022, 56 000 injections ont été réalisées au cours des 206 jours d'ouverture, avec un pic à 2 400 injections en une journée. Une montée en puissance permise grâce à la mobilisation d'une cinquantaine de personnes (médecins, infirmières libérales et personnel administratif) et l'appui de plusieurs pôles : Bâtiments et logistique technique ; Achats et commande publique ; Direction des systèmes d'information ; Parcs, jardins et espaces naturels ; Sports ; Imprimerie municipale ; Protocole et Police municipale. Pour rappel, la Ville a assuré la gestion complète du dispositif mis en place en février 2021, sous la houlette du Docteur Khalifé, 1^{er} adjoint au Maire en charge de la cohésion sociale, santé, famille, solidarités et prévention des risques sanitaires, et de la Direction générale.



515

bâtiments municipaux dont

281 ERP



616 000 m²

de surface totale



5 000

interventions diverses dans les
bâtiments municipaux



1,15 M€

pour des travaux
d'accessibilité en 2022 dans

64

bâtiments

PATRIMOINE BÂTI

Le patrimoine bâti de la Ville de Metz est aménagé et entretenu par plusieurs services qui exercent différentes missions : maintenance et entretien des bâtiments (électricité, sanitaires, chauffage, peinture, carrelage, menuiserie), réalisation d'études et de plans des opérations de réhabilitation ou de construction, suivi des travaux, ou encore coordination de l'Agenda d'Accessibilité Programmée. Par ailleurs, le Service patrimoine : gestion et entretien gère le patrimoine bâti comprenant 150 adresses dont les bâtiments municipaux, des immeubles, des maisons, des garages, des locaux commerciaux, etc.

ACTIONS PHARES

L'amélioration des performances énergétiques

La Ville de Metz s'engage pour répondre aux enjeux de transition écologique et de réduction de 40 % de la consommation énergétique des bâtiments tertiaires de plus de 1 000 m² d'ici 2030 (décret tertiaire du 1^{er} octobre 2019). Un vaste programme d'audits énergétiques est mené depuis le début du mandat municipal sur l'état du patrimoine. Dans ce cadre, 99 audits ont été réalisés en 2022. D'importants travaux de rénovation énergétique ont également été menés : remplacement de l'étanchéité et de l'isolation au groupe scolaire des Hauts de Vallières ; travaux de relamping dans 6 gymnases ; isolation de la toiture, remplacement des fenêtres et raccordement au chauffage urbain des locaux hébergeant des services municipaux au 5 rue des Récollets ; raccordement au chauffage urbain et pose de radiateurs au groupe scolaire des 4 Bornes. Ces opérations représentent un investissement de 1,2M €. 877 746 € ont été obtenus dans le cadre des demandes de financements réalisées par la Cellule stratégie bâtiment en lien avec la Mission partenariats et recherche de financements de l'Eurométropole (DSIL, SEQUOIA).

L'entretien du patrimoine municipal

Le Service entretien bâtiments a mené de nombreux chantiers de rénovation au sein du patrimoine municipal, notamment dans des logements locatifs pour le compte du Service gestion domaniale. Plus de 5 000 demandes d'intervention ont également été traitées en lien avec les services municipaux gestionnaires de bâtiments. Le service a aussi contribué, en collaboration avec le CCAS, à l'équipement de logements pour les déplacés ukrainiens nouvellement accueillis. Par ailleurs, il a prêté assistance à la mise en œuvre des grands événements messins tels que Metz Plage, les marchés de Noël ou encore le Moselle Open de tennis.

Des nombreuses opérations de réhabilitation

Le Service construction bâtiments a piloté de nombreux projets de réhabilitation pour un budget de 9,8M €. Il s'agit notamment du réaménagement et de l'agrandissement du vestiaire de l'équipe du Pôle parcs, jardins et espaces naturels du secteur Devant-les-Ponts, de la réfection de la toiture du gymnase du Technopole, de la réhabilitation de la buvette du plan d'eau ou encore de la rénovation des sanitaires des écoles maternelles Arbre Roux et St Martin. Notons également les travaux de création et d'aménagement de la première Maison d'Assistantes Maternelles qui a ouvert ses portes en septembre 2022 dans un pavillon entièrement rénové situé rue Vandernoot. Autre chantier d'envergure, l'aménagement d'un plateau de 400 m², au 1^{er} étage du bâtiment de la Police municipale afin d'accueillir le nouveau centre de supervision urbain pour un investissement de 1,3M €.

EN BREF

Le Service patrimoine : gestion et entretien

Le Service patrimoine : gestion et entretien, regroupant désormais les anciens services Gestion domaniale et la Mission entretien, gère le patrimoine bâti comprenant 150 adresses. Dans ce cadre, il définit selon les orientations politiques, une stratégie de gestion du patrimoine, d'optimisation de l'occupation, de rénovation et d'entretien des bâtiments (en lien avec le Service entretien bâtiments) et anticipe les travaux (en lien avec le Service construction bâtiments). Il gère également le patrimoine non bâti (et non affecté à un usage public) en lien avec les pôles Parcs, jardins et espaces naturels et Propreté urbaine notamment. Dans ce cadre, le service assure la mise à disposition des terrains communaux et coordonne la problématique de la chasse. En 2022, 4 biens ont été identifiés et mis en vente dans le cadre d'une procédure de cession (4 rue notre Dame de Lourdes, 3 allée des Til-leuls à Courcelles Chaussy, 20 en Jurue, 5 rue des Pensées). Les actes de vente sont en cours de signature avec une sortie du patrimoine municipal envisagée fin 2023. Notons également que le service a lancé une campagne de diagnostics de performance énergétique de son parc locatif privé. L'objectif : identifier des axes d'amélioration énergétique des bâtiments accueillant des locataires privés afin de prévoir, soit le financement des opérations de rénovation, soit leur cession.

Il assure en outre, l'entretien de 18 bâtiments en régie (à l'appui de 38 collaborateurs) et gère les marchés de nettoyage de plusieurs sites comme l'Agora, le Jardin botanique, les mairies de quartier, etc. Le service assure également la conciergerie et l'entretien du Cloître des Récollets, du Complexe du Sablon, du Centre républicain et du Centre Bon Pasteur.



95

opérations d'études



9,8 M€

de suivi de travaux



150

biens gérés



2

cessions de biens pour
un montant de 1 330 000 €

Julien Husson

Adjoint au Maire délégué aux ressources humaines, relations sociales, administration générale. Évaluation des politiques publiques, qualité et certifications, commande publique. Gestion patrimoniale, gestion locative.

Ferit Burhan

Adjoint au Maire délégué à l'entretien du patrimoine bâti, éclairage patrimonial et parc auto.

Rachel Burgy

Adjointe au Maire déléguée à la transition écologique et énergétique, la lutte contre le dérèglement climatique. Économie sociale, solidaire et économie circulaire.

Patrimoine
& logistique
technique



10 M€

pour les projets structurants



4^{ème}

bâtiment neuf certifié HQE
(centre socioculturel de Borny)



ARCHITECTURE & MAÎTRISE D'OUVRAGE

Le Service architecture et maîtrise d'ouvrage pilote et coordonne les « grands projets » de la Ville de Metz : projets d'ampleur, structurants, ou projets de bâtiments et d'aménagements intérieurs ou extérieurs. Ses missions : garantir la mise à disposition des équipements dans les délais et budgets impartis en prenant en compte l'ensemble des objectifs de la municipalité en termes de développement durable, de mobilité, de qualité des paysages urbains, de qualité architecturale, d'équilibre social des territoires, de densité et d'accessibilité. Ce travail est réalisé en lien avec les services gestionnaires et ressources (achats et commande publique, Service affaires juridiques...).

ACTIONS PHARES

Un futur équipement à Borny

Les travaux de construction du centre socioculturel de Borny ont débuté fin septembre. Ce futur lieu de référence au cœur du quartier offrira de nombreux services tout en favorisant la mixité des publics. Centre social, lieu d'accueil enfants-parents, grande salle pour l'organisation d'événements familiaux et de manifestations associatives, café-restaurant, espace de travail partagé destiné aux associations et aux entreprises et jardin pédagogique, cet équipement polyvalent propose un maximum de services aux habitants. Bâtiment innovant, écologique et bioclimatique, le nouveau centre socioculturel est certifié Haute Qualité Environnementale (HQE), garantissant pour sa construction et son fonctionnement un équilibre entre respect de l'environnement, qualité de vie et performances énergétique et économique. Il disposera d'une toiture en terrasse végétalisée, atout esthétique mais également fonctionnel puisqu'il assurera une partie de l'inertie thermique de l'édifice. La première pierre a été posée le 6 novembre 2022. L'ouverture est programmée à l'automne 2024.

Patrimoine
& logistique
technique



MANIFESTATIONS & FESTIVITÉS

Le Service manifestations et festivités assure les opérations de logistique pour l'ensemble des manifestations organisées par la Ville de Metz ou par les associations et partenaires (Constellations, marathon, Metz Plage, festival Livre à Metz, la Messine, marchés de Noël, foire de mai...). Il a aussi en charge les illuminations de Noël ainsi que la maintenance des fontaines et le spectacle des fontaines dansantes.

ACTIONS PHARES

Les élections

L'année 2022 a été marquée par l'organisation de 2 scrutins : la présidentielle au mois d'avril et les législatives en juin. Cette organisation a nécessité une importante logistique avec la mobilisation du Service manifestations et festivités (matériels nécessaires à chaque bureau de vote, panneaux électoraux...).

Les fontaines dansantes

De début juillet à début septembre, le spectacle son et lumière des fontaines dansantes attire, chaque week-end, à la tombée de la nuit, un public toujours enthousiaste devant cette danse colorée et aquatique tout en musique. Dans ce cadre, le service assure la remise en état du matériel et son nettoyage, les réglages des lumières et jets d'eau ainsi que la maintenance.

Metz, Ville de lumières

Plus de 850 illuminations ont été déployées pour faire briller la Ville lors des fêtes de fin d'année. Des innovations et nouveautés ont été mises en œuvre cette année : barges avec des sapins sur la Moselle, installations sur le parvis de la gare, la place de Chambre, et les marchés de Noël. Une manière de contribuer à la magie des fêtes.



15 000

spectateurs pour les
Fontaines dansantes



560

manifestations organisées



850

illuminations installées lors des
fêtes de fin d'année

EN BREF

Plusieurs programmes lancés

Le Service architecture et maîtrise d'ouvrage participe au développement du projet de haut lieu de l'écologie urbaine au Cloître des Récollets. En 2022, la phase de préprogramme a été lancée. D'autres programmes ont aussi été menés pour la création d'un restaurant scolaire dans la grande salle du centre social Petit Bois de Metz Borny, ainsi que la rénovation, la restructuration et l'extension des écoles Maurice Barrès et les Mirabelles.

Patrimoine & logistique technique



PARC AUTO & ASSURANCES

Le Service ateliers parc auto assure l'entretien, la réparation ainsi que le renouvellement des véhicules et engins municipaux mis à la disposition des services.

Par ailleurs, la Cellule assurances gère l'ensemble des procédures relatives aux assurances (dossiers de sinistres, dommages aux biens, couvertures d'assurances, garanties, clauses assurantielles, responsabilité de la Ville). Elle anime et coordonne également le Plan de prévention des risques routiers de la Ville de Metz.

ACTIONS PHARES

Un parc auto plus propre

18 nouveaux véhicules électriques ou hybrides ont intégré le parc municipal. Ils sont destinés à remplacer des véhicules thermiques d'une dizaine d'années. Un renouvellement qui illustre la volonté de la collectivité de développer l'achat de véhicules dits propres permettant de limiter notre impact environnemental.

Des agents mieux formés

Dans le cadre du renouvellement des véhicules du parc auto, les agents ont suivi des formations spécialisées chez les constructeurs afin de mettre à jour leurs connaissances permettant d'intervenir de manière plus efficace. Par ailleurs, l'ensemble des agents techniques ont suivi une habilitation électrique afin de pouvoir intervenir sur la flotte de véhicules électriques.



L'éco-conduite

Le Service parc auto dispense, en lien avec la Mission transition écologique et solidaire, des formations à l'éco-conduite. Axées sur la pratique, elles sont destinées à tous les agents utilisant des véhicules de service dans le cadre de leurs missions. L'objectif : agir sur les déplacements motorisés des agents pour baisser la consommation d'énergie et d'émissions de gaz à effet, réduire les dépenses d'entretien et de maintenance des véhicules de service, tout en limitant le risque d'accident. 29 agents ont suivi cette formation interne en 2022.

EN BREF

Sécurité routière : 7 engagements pour une route plus sûre

La Ville et l'Eurométropole de Metz ont signé, en partenariat avec la préfecture de la Moselle, une charte relative à la prévention routière au travail. Cette dernière comprend 7 engagements à tenir pour réduire les risques d'accidents. Elle vient ainsi renforcer la démarche de prévention déjà engagée à travers l'organisation d'actions telles que les audits menés par la Cellule assurances pour s'assurer du respect du code de la route (port de la ceinture, téléphone au volant, bonne tenue des cahiers de bord des véhicules...). Un nouveau plan d'action sera mis en place pour intensifier la prévention.

Julien Husson

Adjoint au Maire délégué aux ressources humaines, relations sociales, administration générale. Évaluation des politiques publiques, qualité et certifications, commande publique. Gestion patrimoniale, gestion locative.

Ferit Burhan

Adjoint au Maire délégué à l'entretien du patrimoine bâti, éclairage patrimonial et parc auto.



250
dossiers d'assurance
ouverts



631 619 €
de primes d'assurances versées



29 268 €
recouverts dans le cadre
d'indemnisation de sinistres



488 881 m²
assurés



7
marchés d'assurances
lancés en 2022



1 210
véhicules, camions et engins



3 270
opérations de maintenance
et de réparations réalisées sur les
véhicules et équipements



49 572 €
recettes liées à la vente de
matériels réformés

Famille



PETITE ENFANCE



15

multi-accueils et

10

multi-accueils associatifs



2

structures ouvertes en horaires atypiques ou 24h/24h



4

ludothèques

La Ville de Metz et son Pôle petite enfance offrent de multiples services visant à faciliter la garde des enfants de 0 à 6 ans et à répondre aux besoins des parents. Un guichet unique d'information leur permet d'accéder aux multi-accueils municipaux et associatifs tout en conseillant les familles dans leur recherche de solutions d'accueil. Le pôle anime également des actions d'information sur les thèmes de la parentalité et de la prévention précoce, destinées aux assistants maternels mais aussi aux familles.

ACTIONS PHARES

« Comme une bulle », la première MAM

La première Maison d'Assistantes Maternelles a ouvert ses portes en septembre 2022 dans un pavillon entièrement rénové au cœur du Sablon. « Comme une bulle » propose 16 places pour les enfants de 0 à 6 ans et s'inscrit ainsi dans la politique de développement et de diversification de l'offre d'accueil petite enfance à Metz. Sa gestion est assurée par 4 assistantes maternelles, ayant répondu à un appel à candidatures lancé par la Ville, et retenues pour la qualité de leur projet pédagogique et leur motivation. 375 000 € ont été investis pour les travaux de rénovation, une convention de mise à disposition des locaux ainsi qu'une convention de partenariat ont été signées. Les professionnelles ont également bénéficié de l'accompagnement du Pôle petite enfance.

Faire évoluer les pratiques professionnelles

Le Pôle petite enfance fait évoluer ses pratiques professionnelles en tenant compte des dernières avancées dans le domaine des neurosciences éducatives. Dans cette optique, il mène depuis le mois d'octobre une démarche participative visant à proposer aux enfants de 0 à 3 ans accueillis, de la libre exploration, de la motricité libre ou encore des temps de repas plus ludiques. Une démarche d'amélioration continue dont l'objectif est de repenser l'accueil pour des journées plus agréables pour petits et grands !

Une offre d'accueil élargie pour s'adapter aux attentes des familles

Répondre aux besoins des parents en matière d'offre d'accueil de la petite enfance, telle est la ligne directrice de la Ville de Metz en la matière. Dans une volonté d'adaptation permanente, notamment pour tenir compte des nouvelles habitudes de fréquentation liées à la mise en place de la semaine de 4 jours dans les écoles messines en 2021, le Pôle petite enfance a repensé les temps d'ouverture de deux de ses équipements : Le Château à Metz-Nord et Le Tremplin à Borny. Ils fonctionnent désormais en crèche avec repas les lundis, mardis, jeudis et vendredis et en ludothèque les mercredis, permettant aux parents d'y partager un temps de jeux et de découverte avec leur enfant. Des travaux de rénovation ont été menés au Château pour permettre un accueil journalier avec repas (nouvelle cuisine relais, dortoir, nouveaux sanitaires et buanderie-lingerie) pour un montant d'environ 97 000€. Cette nouvelle offre, qui permet aux familles de profiter de plages horaires étendues, rencontre déjà un grand succès.

Une offre d'accueil plus inclusive

Le dispositif d'accueil des enfants en situation de handicap s'enrichit. Le multi-accueil de Magny est désormais la deuxième crèche spécialisée dans ce domaine à Metz. 5 de ses 20 places sont réservées aux enfants porteurs d'un handicap, qui viennent s'ajouter aux 7 places existantes au multi-accueil Charlemagne. Ce dispositif s'appuie sur l'implication des familles, du médecin du Pôle petite enfance, ainsi que des équipes, spécialement formées, et renforcées par 2 agents spécialisés dans la prise en charge du handicap intervenant dans l'ensemble des crèches municipales et associatives.

EN BREF

Le projet de développement durable

Le Pôle petite enfance poursuit sa démarche écoresponsable, portant une attention toute particulière à l'écologie et au bien-être des enfants comme des personnels. Nettoyage respectueux de la santé, composteurs, récupérateurs d'eau et fontaines à eau, repas bio, labélisés ou en circuits courts, achats responsables et écolabellisés, de nombreuses actions sont développées dans les différents équipements. Elles sont notamment formalisées dans le nouveau projet de développement durable mis en place par le pôle, et qui s'articule autour de trois dimensions : le développement environnemental, pour atténuer le changement climatique et protéger la vie et la nature ; l'équité sociale, pour s'épanouir et développer la solidarité et le vivre ensemble ; le développement économique durable, pour produire et consommer autrement.



1 100

places municipales et associatives



1 717

enfants accueillis



369

assistantes maternelles privées



2,17 M€

de subventions accordées aux associations

Isabelle Lux
Adjointe au Maire
déléguée à la petite
enfance, famille et
parentalité.



ÉDUCATION

Le Pôle éducation de la Ville de Metz contribue, en lien avec tous les acteurs de la communauté éducative, à la réussite éducative et à l'épanouissement des élèves messins. La Ville offre ainsi des lieux d'apprentissage fonctionnels et sécurisés, un accueil périscolaire (matin et pause méridienne) ainsi qu'une restauration accessibles et de qualité. Le pôle coordonne, par ailleurs, l'action des 13 associations partenaires chargées de l'accueil périscolaire du soir. Il développe également l'information et le dialogue avec les familles.

ACTIONS PHARES

Les Égalistiques : l'égalité filles-garçons à l'école

Portés par l'Éducation nationale et la Ville de Metz, les Égalistiques visent à sensibiliser les enseignants et les élèves à la lutte contre les stéréotypes et discriminations, et à développer l'égalité entre filles et garçons. Cette initiative mise en œuvre dans le cadre du Projet éducatif de territoire, a réuni en juin 2022, 600 élèves, 23 enseignants et 13 établissements pour cette quatrième édition placée sous le signe de l'art sous toutes ses formes. Les enfants ont ainsi abordé la notion d'égalité filles-garçons à travers des œuvres artistiques : danses, chants, rap, dessins, saynètes... Une formation a également été proposée aux enseignants ainsi qu'une conférence-débat ouverte à tous sur le thème « égalité et stéréotypes ».


700
agents


9 300
élèves



Des îlots d'ombre et de fraîcheur dans les cours

La Ville poursuit son plan de végétalisation des cours d'écoles. Chaque année, 500 000 € sont investis dans ce projet d'adaptation au changement climatique qui doit permettre aux enfants de bénéficier d'îlots d'ombre et de fraîcheur. En 2022, les travaux se sont terminés dans les écoles de la Seille et Saint Eucaire. En parallèle, des aménagements et plantations complémentaires ont été réalisés dans 5 écoles. Des concertations et des études ont également été menées dans les écoles de Plantières, du Graouilly et Notre Dame dont les travaux de végétalisation sont programmés en 2023.

Des capteurs de CO2 dans les écoles

À la suite d'un sondage réalisé par le Pôle éducation auprès des enseignants pour connaître leur besoin, des capteurs de CO2 ont été installés dans l'ensemble des écoles messines. Ils permettent de mesurer le taux de CO2 dans les locaux afin de déterminer pour chaque pièce la fréquence d'aération nécessaire. Cet équipement vise à améliorer les conditions d'enseignement et d'apprentissage en réduisant notamment les risques de contamination et la concentration de polluants de l'air intérieur.

Metz'Péri, une nouvelle application mobile

Depuis septembre 2022, un nouveau système, permettant de réserver les activités périscolaires et la restauration scolaire, a été mis en place à destination des parents. L'objectif : centraliser et anticiper toutes les inscriptions via « Mon espace famille » disponible en ligne ou la nouvelle application mobile : Metz'Péri.



64
écoles et groupes
scolaires

31
maternelles

29
élémentaires

4
primaires



1 100
enfants accueillis au
périscolaire du soir et

550
enfants accueillis les
mercredis matin



22
restaurants
scolaires

Une deuxième école biculturelle à Metz

Pour valoriser la proximité et les échanges avec nos voisins européens, notamment allemands, la Ville de Metz développe les classes et écoles biculturelles franco-allemandes. L'objectif est de faciliter l'apprentissage des langues dès le plus jeune âge. En 2022, une deuxième école est devenue officiellement biculturelle. Les écoles primaires Gaston Hoffman et La Seille dispensent 6h d'enseignement, minimum par semaine, en langue allemande. Les enseignants, habilités en allemand, enseignent la langue mais aussi d'autres matières en allemand. La Ville apporte sa contribution en mettant à disposition trois assistantes de langue allemande, dont la mission est de coanimer les cours et d'aider les enseignants. L'apprentissage débute dès la petite section de maternelle. L'année scolaire y est rythmée par des manifestations liées à la culture allemande.



Restauration scolaire : choix de repas pour repas de choix

Depuis la rentrée 2022, les familles optent pour un menu avec ou sans viande. Ainsi, dans les restaurants scolaires messins, les enfants dégustent un repas « classique » ou choisissent un repas sans viande composé de poisson, d'œufs, de menus végétariens, ou encore de substitut protéiné dès que la viande est au menu.

EN BREF



3 900
repas/jour préparés
par la cuisine centrale

Anne Stémart
Adjointe au Maire déléguée
à l'éducation et aux affaires
scolaires.

Caroline Audouy
Adjointe au Maire déléguée
au Plan mercredi et aux
activités périscolaires.

Lutter contre le gaspillage alimentaire

Depuis la rentrée scolaire 2022, le Pôle éducation a mis en place la réservation obligatoire pour la restauration scolaire et le choix du repas classique ou sans viande. L'objectif : permettre une meilleure gestion des quantités produites. Parallèlement, des tables de tri et des gachimètres pour le pain sont déployés dans les cantines afin de sensibiliser les enfants en montrant les quantités gaspillées. Ces équipements permettent également de calculer le gaspillage : par composante du repas, par menu, par âge et par restaurant. Un système de « petite faim/grande faim » a été instauré pour inciter les enfants à mieux gérer leur nourriture, et les élèves de maternelle sont accompagnés par les Atsem qui les invitent à goûter tous les aliments. Des sessions d'éducation au goût sont aussi organisées par le biais d'animations. Par ailleurs, les barquettes non entamées et non réchauffées sont redistribuées à la banque alimentaire.



Animation

JEUNESSE & VIE ASSOCIATIVE

Le Pôle jeunesse et vie associative développe et pilote, en partenariat avec les acteurs associatifs des dispositifs en direction des jeunes de 6 à 25 ans, des étudiants et des familles (animation estivale, école de la jeunesse et des sports, etc). Il assure également la gestion des équipements socioculturels de la Ville.



2,7 M€

de subventions municipales à

135

associations socioéducatives et étudiantes



21

équipements socioculturels



904

jeunes messins inscrits à l'école de la jeunesse et des sports

Metz l'étudiante l'EVENT #2

Chaque année, près de 23 000 étudiants viennent suivre leur cursus à Metz. Afin de consolider et de renforcer cette dynamique, la Ville développe la qualité de la vie étudiante à travers le déploiement de la marque « Metz l'Étudiante » qui estampille tout événement lié à la vie étudiante. Temps fort de l'année, le défilé des grandes écoles organisé au centre-ville avec un Flash Mob réalisé sur la place d'Armes. Cet événement témoigne de l'esprit festif et animé de l'enseignement supérieur à Metz. De même, le Festival 360°, avec son Contest de skate et son concert a grandement participé au succès de cette manifestation de rentrée. À noter également la belle progression de Metz, qui apparaît pour la première fois dans le top 30 des meilleures villes étudiantes !

Des espaces de concertation pour construire les politiques locales

Installé en juin 2022, le conseil de la vie étudiante (CVE) est composé de 40 étudiants et de 6 membres institutionnels. Il a pour ambition d'offrir un espace de parole et de décision pour construire collectivement les politiques locales. Les étudiants ont ainsi la possibilité de s'engager en partageant leurs idées et en s'exprimant sur les sujets qui les concernent. Organe consultatif et de concertation, présidé par le Maire, il apporte compétences et expertise d'usage sur diverses thématiques : l'habitat, la culture, la solidarité, les transports, la communication, l'accessibilité, et bien d'autres domaines. Le conseil messin des jeunes (CMJ) quant à lui, a été relancé en juillet 2022. Les 20 jeunes, âgés de 16 à 25 ans, qui le composent ont notamment participé à la création d'un nouveau dispositif d'attribution de bourses pour des projets portés par leurs pairs et nommé : « Graoull'Up ». Ces deux instances participatives collaborent activement au projet d'aménagement de la future Maison des associations, de la jeunesse et de la vie étudiante.

EN BREF

Faire le plein d'activités tout au long de l'année

Rendez-vous incontournable des jeunes de 5 à 16 ans, l'animation estivale propose chaque été une programmation toujours plus riche en activités culturelles, sportives et socioéducatives. Fort de son succès jamais démenti et d'une ambition renforcée, la Ville a lancé une expérimentation lors des vacances d'automne 2022. L'objectif : proposer pour les petites vacances des activités sportives et culturelles à destination des jeunes publics, en lien avec les associations volontaires. En effet, le taux de participation élevé, les retours positifs des enfants et des familles ainsi que l'engagement des associations messines démontrent la nécessité d'étendre ce dispositif gratuit tout au long de l'année.



0 €

gratuité de la carte de l'animation estivale



2 896

enfants inscrits à l'animation estivale



40

étudiants membres du conseil de vie étudiante

Marc Sciamanna

Adjoint au Maire délégué à la vie et l'animation étudiantes, relations avec les établissements d'enseignement supérieur et de recherche.

Bouabdellah Tahri

Adjoint au Maire délégué à la politique de la ville Jeunesse, relations avec les acteurs socio-culturels Éducation populaire Conseil municipal des jeunes - Animation estivale et Metz Plage.

Chanthy Ho

Conseillère déléguée à la vie associative et bénévolat.

Animation



SPORTS



263 874
entrées dans les
4
piscines municipales

Afin de favoriser l'accès au sport pour tous, l'action du Pôle sports vise à encourager et soutenir sa pratique notamment à travers le sport scolaire. Il accompagne les clubs sportifs et participe à l'organisation de compétitions (Meeting Metz Moselle Athlétor, Moselle Open, Marathon de l'Eurométropole de Metz...). Le pôle gère par ailleurs les piscines municipales, le suivi des contrats de délégation de service public du palais omnisports des Arènes et du golf. De même, il assure la gestion du camping municipal et du port de plaisance.

ACTIONS PHARES



9 861
enfants bénéficient
du sport scolaire

Metz, « Ville active et sportive »

La Ville conserve le label « Ville active et sportive » 3 lauriers, une belle reconnaissance de la qualité de ses équipements sportifs et de la dynamique de sa politique sportive. Le label met ainsi à l'honneur les actions menées sur notre territoire en faveur de la promotion des activités physiques. Une belle occasion de saluer l'engagement quotidien des équipes municipales qui œuvrent dans ce domaine.

Des week-ends sportifs

Rendez-vous familiaux organisés sur la place de la République, les week-ends des sports permettent au plus grand nombre de découvrir et de s'essayer à diverses disciplines ou encore de rencontrer des sportifs de haut niveau. Football, sports de raquettes et vélo, trois week-ends thématiques ont eu lieu en 2022 avec le soutien des clubs et des partenaires locaux. Une manière de dynamiser et d'animer le centre-ville tout en promouvant la pratique sportive accessible à tous.



2 152 985 €
de subventions municipales à
77
clubs sportifs



Metz se prend aux Jeux !

Labellisée Terre de Jeux 2024, la Ville se met à l'heure des JO en organisant, tout au long de l'année, de nombreux événements tels que la Semaine olympique et paralympique dans les écoles avec notamment des rencontres entre les élèves et des sportifs de haut niveau ou encore l'organisation d'olympiades sportives et culturelles. L'objectif : promouvoir les JO 2024 auprès des messins. La Ville a aussi constitué une équipe de 10 jeunes volontaires dans le but de les former, de les faire participer aux événements sportifs messins et de soutenir leur candidature pour devenir volontaires de Paris 2024.

Les trophées du sport

La 7^{ème} édition des trophées du sport organisée le 15 novembre à l'Arsenal a mis à l'honneur les acteurs du monde sportif messin. Plus de 200 sportifs issus d'une vingtaine de clubs ont été félicités pour leurs bons résultats tout au long de la saison 2021/2022. 3 projets ont également été récompensés : Rendez-vous Grenat, la recyclerie du sport Lorraine, Ascension K2. Une occasion aussi de mettre en avant les bénévoles et les clubs qui font vivre l'esprit sportif.

Metz, Ville d'eau

Souhaitant renouer avec son patrimoine aquatique, la Ville a organisé la deuxième édition de la Fête de l'eau les 3 et 4 septembre au plan d'eau et au bassin de la Pucelle. Une parade nautique lumineuse avec un défilé d'une cinquantaine de bateaux, a notamment été organisée en lien avec les avirons des Régates Messines et le Kayak Club. De nombreuses animations ont également été proposées au fil de l'eau.



96 205

personnes à Metz Plage

EN BREF

Metz se met à la plage !

Rendez-vous incontournable de l'été messin, 96 205 plagistes ont participé du 16 juillet au 15 août à l'édition 2022 de Metz Plage. Espaces aquatiques, terrains sportifs ou de détente, tyrolienne, animations quotidiennes proposées par des associations locales, ou encore initiations sportives, Metz Plage se veut un véritable lieu de détente et d'évasion, gratuit et ouvert à tous, au cœur de la Ville. Plusieurs temps forts ont rythmé l'été avec la venue des footballeurs du FC Metz, des joueuses de Metz Handball, les Olympiades sportives et culturelles ou les journées autour du développement durable et du bien-être.

Bouabdellah Tahri

Adjoint au Maire délégué à la politique de la ville, Jeunesse, relations avec les acteurs socio-culturels, Éducation populaire - Conseil municipal des jeunes Animation estivale et Metz Plage.

Guy Reiss

Adjoint au Maire délégué à la politique sportive, gestion des équipements sportifs et développement des pratiques sportives. Relations avec les clubs sportifs, sport pour tous - Événementiel sportif à rayonnement national ou international.

Bernard Staudt

Conseiller délégué Ville aquatique, sports nautiques, tourisme fluvial, valorisation des berges.

Corinne Friot

Conseillère déléguée aux équipements touristiques d'accueil et d'hébergement, parcours urbains touristiques.

Animation



30

équipements sportifs couverts

24

plateaux EPS



140

conventions de mise à disposition d'équipements



19

terrains de football



3 122

nuitées au port de plaisance



34 543

nuitées au camping municipal

Guy Reiss

Adjoint au Maire délégué à la politique sportive, gestion des équipements sportifs et développement des pratiques sportives. Relations avec les clubs sportifs, sport pour tous Événementiel sportif à rayonnement national ou international.

Corinne Friot

Conseillère déléguée aux équipements touristiques d'accueil et d'hébergement, parcours urbains touristiques.

ÉQUIPEMENTS SPORTIFS

Le Pôle sports a aussi en charge la gestion ainsi que l'entretien du patrimoine sportif de la Ville.

ACTIONS PHARES

La rénovation des pistes de la Halle d'athlétisme

La Halle d'athlétisme de Metz, nommée l'Anneau est un équipement permettant aux athlètes ainsi qu'aux scolaires de pratiquer l'athlétisme à toute époque de l'année notamment pendant la saison hivernale. 320 000€ ont été investis afin de remplacer le sol des 5 couloirs circulaires et des 6 couloirs de sprint, ainsi que le couloir de saut à la perche et de saut en hauteur. Cette rénovation a permis d'obtenir l'homologation de la World Athletics, pour l'organisation de meetings internationaux.

Le stade synthétique de Bellecroix rénové

À Bellecroix, le stade synthétique de football a été rénové ainsi que la piste d'athlétisme, le système d'éclairage et la sécurisation du site. Des travaux importants pour un budget de 872 000€.

La rénovation des locaux du kayak-club

La Ville de Metz a également investi 1,5 M€ pour la rénovation complète du bâtiment du kayak-club. Réaménagement des espaces sportifs et administratifs, atelier et réserve, mise aux normes PMR, électriques, reprise de la charpente et remplacement de la toiture ainsi que des huisseries, traitement de la façade et des aménagements extérieurs, les locaux font peau neuve !

EN BREF

Les équipements touristiques

Situé sur le plan d'eau, au cœur de la ville, le port de plaisance est labélisé « Pavillon Bleu ». Ouvert du mois d'avril à la fin octobre, il dispose d'une capacité d'environ 55 bateaux. Par convention, la gestion du port de plaisance est confiée à la Société des Régates Messines. Le taux de fréquentation est de 3 122 en 2022 (+151% par rapport à 2021).

Parallèlement, 34 543 nuitées ont été enregistrées pendant la saison estivale du camping municipal. Classé 3 étoiles, ce dernier est situé au bord de la Moselle, dans un cadre verdoyant, sur une superficie de 35 000 m². Ouvert de la mi-avril à septembre, il dispose de 150 emplacements et bénéficie de tous les équipements nécessaires : aire de vidange pour camping-car, sanitaires, espace pour laver la vaisselle, bornes électriques, etc.



ACTION CULTURELLE

Le Service action culturelle développe une offre culturelle et artistique contribuant au rayonnement et à l'attractivité de la Ville de Metz. Il favorise la création, ainsi que l'éducation artistiques et culturelles dans tous les champs (spectacle vivant, musique, arts visuels, cinéma, numérique, patrimoine et histoire). Le service assure le financement et l'accompagnement des institutions culturelles partenaires (Cité musicale-Metz, Orchestre national de Metz, Centre Pompidou-Metz et Bliiida) et associations (Festivals Le Livre à Metz, Passages, Hop Hop Hop, Film subversif...). Son action facilite l'accès à l'art et la culture pour tous les publics. Par ailleurs, il organise la saison musicale de l'Harmonie municipale.

ACTIONS PHARES

Metz labellisée 100% EAC

La Ville de Metz s'inscrit depuis de nombreuses années dans une démarche innovante et volontariste d'éducation à l'art et par l'art portée notamment par les pôles Culture et Éducation. Attribué pour une durée de 5 ans, ce label valorise l'engagement, la richesse des actions et honore les acteurs du territoire œuvrant pour la généralisation de l'Éducation Artistique et Culturelle. Un 3^e Contrat territorial d'éducation artistique et culturelle de la Ville et de l'Eurométropole de Metz a également été signé avec l'État pour une durée de 3 ans.

1,2M de visiteurs !

L'ensemble de la programmation culturelle de l'été a attiré plus de 1,2 M de visiteurs. Rendez-vous international de la création numérique, la 6^e édition de Constellations de Metz a accueilli près d'un million de spectateurs. Nouveauté 2022, un double mapping a été proposé sur la cathédrale au cours des 29 soirs de projection. Essence du festival, le parcours nocturne Pierres Numériques a mis en scène 10 œuvres sur 9 sites patrimoniaux du centre-ville. 45 artistes internationaux ont participé à cet événement salué par la presse nationale et internationale. Autre temps fort, les Fêtes de la Mirabelle ont rencontré un grand succès avec 9 jours de festivités, 300 artistes invités et 40 spectacles. Le feu d'artifice a fait son grand retour au plan d'eau pour une grande soirée musicale et festive. Cinéma plein-air, lectures, conte, théâtre, danse, ateliers et visites guidées, ont aussi animé la Ville à travers 33 rendez-vous culturels qui ont mis à l'honneur les artistes messins et du Grand Est.

Des manifestations plus inclusives

Dispositif souffleurs de sens pour les personnes malvoyantes lors du festival Constellations de Metz, sous-titrage et traduction en langue des signes de la cérémonie de couronnement de la Reine de la Mirabelle diffusée en direct sur Moselle TV, programmation d'artistes et participation de familles ukrainiennes en signe de soutien et de solidarité lors des Fêtes de la Mirabelle et de la Saint-Nicolas, la Ville de Metz s'engage pour des événements culturels solidaires et accessibles à tous.

Le soutien aux acteurs culturels

Au-delà du soutien financier, la Ville de Metz accompagne et aide, tout au long de l'année, les acteurs culturels messins. La Ville apporte une aide structurelle aux associations de théâtre et de danse (compagnies, festivals, amateurs et professionnels...) notamment à travers la mise à disposition gratuite, 50 jours/an, d'un lieu de répétition au sein du tiers-lieu Bliiida. Elle a également poursuivi le dialogue engagé avec le collectif messin du spectacle vivant, qui regroupe une trentaine de compagnies, et les responsables de salles de spectacle afin de faciliter la diffusion de leurs spectacles dans les salles messines.

EN BREF

L'exception messine

Metz « Ville créative ». Unique ville française distinguée dans le domaine de la musique, Metz fait partie du cercle fermé des huit communes de France membres du réseau international des « Villes créatives Unesco ». Dans ce cadre, Metz poursuit ses collaborations avec les autres villes partenaires, à l'image du projet « FANTASTIC » inscrit au plan d'action 2020/2024 du programme international d'échanges et de coproduction artistique entre Metz et Bogota (Colombie), aussi membre du réseau des villes créatives UNESCO musique.



1 M
de visiteurs au festival
Constellations de Metz et
85 000
spectateurs aux Fêtes
de la Mirabelle



33
« rendez-vous culturels de l'été »



11
concerts de l'Harmonie
municipale

Patrick Thil
Adjoint au Maire
délégué à la
coordination de la
politique municipale en
matière de culture, de
rayonnement culturel et
des cultes.

Timothée Bohr
Conseiller délégué aux
événements artistiques,
animations de lecture
publique.



18
conventions avec des associations,
compagnies et festivals



25
résidences artistiques dans
les écoles messines

Culture



PATRIMOINE CULTUREL

La préservation du patrimoine architectural est une priorité de l'action municipale. Le Service patrimoine culturel a vocation à sauvegarder les édifices patrimoniaux et monuments historiques messins. Il valorise le patrimoine à travers des animations ouvertes à tous (Journées Européennes du Patrimoine, ateliers scolaires et pédagogiques, expositions...). Par ailleurs, il assure la gestion des cultes au titre du droit local.

ACTIONS PHARES

La restauration du Cloître des Récollets

Restaurer et penser le devenir du patrimoine est un enjeu majeur pour la Ville. Le site des Récollets, seul cloître gothique conservé à Metz, poursuit sa mutation en devenant un haut-lieu de l'écologie urbaine et de développement durable. Dans la continuité des travaux entrepris sur l'aile nord, la rénovation de l'aile ouest s'est achevée après deux années de chantier : toitures en ardoises Schuppen, reprise de la charpente dégradée, isolation des combles, enduit traditionnel en chaux lissé, pose de nouvelles fenêtres en chêne de type XVIII^e siècle à hautes performances thermiques et acoustiques.

Patrick Thil

Adjoint au Maire délégué à la coordination de la politique municipale en matière de culture, de rayonnement culturel et des cultes.

La sauvegarde des peintures de l'église Saint-Eucaire

L'église Saint-Eucaire, monument historique depuis 1979, conserve dans ses transepts quatre peintures murales dont les deux plus remarquables sont médiévales. Ces grandes scènes, peintes à l'huile datant du XV^e siècle, composées de personnages illustrent des scènes de la Bible. Afin de stopper le processus de dégradation et de redonner tout leur éclat à ces œuvres qui témoignent de l'art artistique et iconographique qui régnait alors à Metz, une première phase de restauration a été menée sur la « Dormition de la Vierge ». Portée par un collectif de six conservatrices en restauration d'art, cette opération s'élève à environ 85 000 €.

Un engouement pour le patrimoine

Rythmées par de nombreux événements tout au long de l'année, la valorisation et la découverte du patrimoine ont été fortement dynamisées afin de rassembler tous les publics autour de projets ou d'événements culturels, tels que le label Ville d'art et d'histoire, le festival Constellations de Metz ou les différentes journées nationales. 14 expositions et 500 spectacles, animations, visites guidées et conférences ont été proposés en 2022. Nos trois sites patrimoniaux ont accueilli 110 000 visiteurs (meilleure fréquentation et + 50 % par rapport à 2019). Les Journées européennes du patrimoine élargies au matrimoine et les journées nationales de l'architecture ont réuni quant à elles 113 000 visiteurs (meilleure fréquentation depuis 2017).

EN BREF

L'exposition « Metz années 50-60 »

Cette exposition porte sur la Ville de Metz entre 1947 et 1970 et invite le visiteur à découvrir comment la ville s'est construite et transformée durant ces années marquées par une forte croissance économique et démographique. Elle interroge également au travers des projets de constructions et d'aménagement urbains la modernisation de la ville. De septembre 2022 à janvier 2023, elle s'est déployée sur 3 sites : la Porte des Allemands « la modernisation d'une ville », les Archives municipales « urbanisme et émergence de la pensée patrimoniale » et la bibliothèque universitaire du Saulcy « des lieux pour enseigner : des écoles au campus du Saulcy ».



3 941
nouveaux téléchargements de
l'application « Histoires de Metz » et

70
panneaux connectés



110 000
visiteurs pour les
Journées européennes du
patrimoine et du matrimoine



1,6M€
pour la restauration, la sauvegarde
et l'entretien du patrimoine



9 800
participants aux ateliers
scolaires et jeune public



500
rendez-vous culturels


Metz labélisée
Ville d'Art et d'Histoire



30
édifices historiques



111 076
visiteurs à la Porte des Allemands,
la basilique Saint Vincent et
l'église des Trinitaires

Culture



BIBLIOTHÈQUES MÉDIATHÈQUES

Les bibliothèques-médiathèques de Metz (BMM) constituent un réseau municipal, ouvert 7 jours sur 7. Six établissements assurent l'accès à la culture et à l'information sous toutes leurs formes tout en développant la lecture pour tous les publics. Les BMM proposent également une programmation culturelle et éducative variée. Elles valorisent par ailleurs les collections patrimoniales et mènent une démarche ambitieuse de médiation numérique.

ACTIONS PHARES

La première résidence d'écriture

Les BMM ont lancé en 2022 un programme de résidence de création annuelle intitulé « Poursuite ». L'objectif : soutenir la création littéraire d'artistes émergents en offrant à un auteur ayant déjà publié un premier roman, les conditions favorables à la création d'une œuvre, tout en permettant de découvrir la richesse de la création littéraire à travers des rencontres organisées avec les différents publics. Une manière de donner le goût de l'écriture et de la lecture ! Dans ce cadre, l'écrivain Jérémy Bracone, auteur en 2021 du roman « Danse avec la foudre », a été accueilli de février à avril.

La vidéo à la demande sur Limédia Mosaïque

Regarder des films en ligne : c'est le nouveau service lancé depuis le mois de février par Limédia, la bibliothèque numérique du Sillon Lorrain qui regroupe les villes de Metz, Nancy, Épinal, Thionville, Baccarat et Lunéville. Une nouvelle offre de qualité, légale et gratuite qui comprend des films récents ou plus anciens, documentaires ou fictions, pour les grands et les petits.



4

médiathèques dans les quartiers du Pontiffroy, du Sablon, de Borny, de Metz Nord - La Patrotte

2

bibliothèques de quartier à Bellecroix et Magny



126 agents



251 628

visiteurs



L'Arob@se : un nouveau lieu dédié au numérique

Inauguré en octobre, l'Arob@se est le lieu numérique des BMM. Situé en face de la médiathèque Verlaine, il offre des espaces et équipements ludiques et créatifs dédiés à la culture numérique. Il propose notamment des animations autour de la création musicale, photographique ou vidéo mais aussi des imprimantes 3D et de la programmation de robots par ordinateur. À noter également les rendez-vous d'accompagnement au numérique assurés par le Docteur numérique et les conseillers numériques.

La science-fiction à l'honneur !

À l'automne 2022, les BMM ont exploré, dans le cadre de leur programme d'action culturelle, la riche galaxie de la science-fiction à la française. En complément des nombreux prêts des collections patrimoniales pour l'exposition « Les Portes du Possible » au Centre Pompidou-Metz, les BMM ont proposé une exposition et des animations permettant à tous de découvrir cette littérature trop souvent cachée par les grands noms américains.

EN BREF

L'acquisition de manuscrits précieux

Les collections patrimoniales ont été enrichies de plusieurs documents précieux en 2022, dont les plus notables sont un ensemble de huit poèmes manuscrits autographes de Paul Verlaine publiés dans le recueil *Bonheur* en 1893, et le manuscrit autographe de la réduction pour piano du ballet *Cydalise* et le *Chèvre-Pied*, chef-d'œuvre du compositeur messin Gabriel Pierné.



22 415
abonnés



725 041
documents prêtés



587
classes et crèches accueillies



555
rendez-vous culturels

Patrick Thil

Adjoint au Maire délégué à la coordination de la politique municipale en matière de culture, de rayonnement culturel et des cultes.

Timothée Bohr

Conseiller délégué aux événements artistiques, animations de lecture publique.



7 042

mètres linéaires de documents et

106

mètres linéaires traités



7 808

notices saisies



250 800

pages de registres numérisées
(état-civil, administration)

19 590

visiteurs sur le site archives.metz.fr



2,2M

de pages et images
disponibles en ligne

ARCHIVES

Les Archives municipales assurent les missions réglementaires de collecte, de classement, de conservation et de communication des documents et informations publics de la collectivité. Le service gère également les dénominations des espaces publics.

ACTIONS PHARES

« De l'eau à la coquille, une poétique des formes »

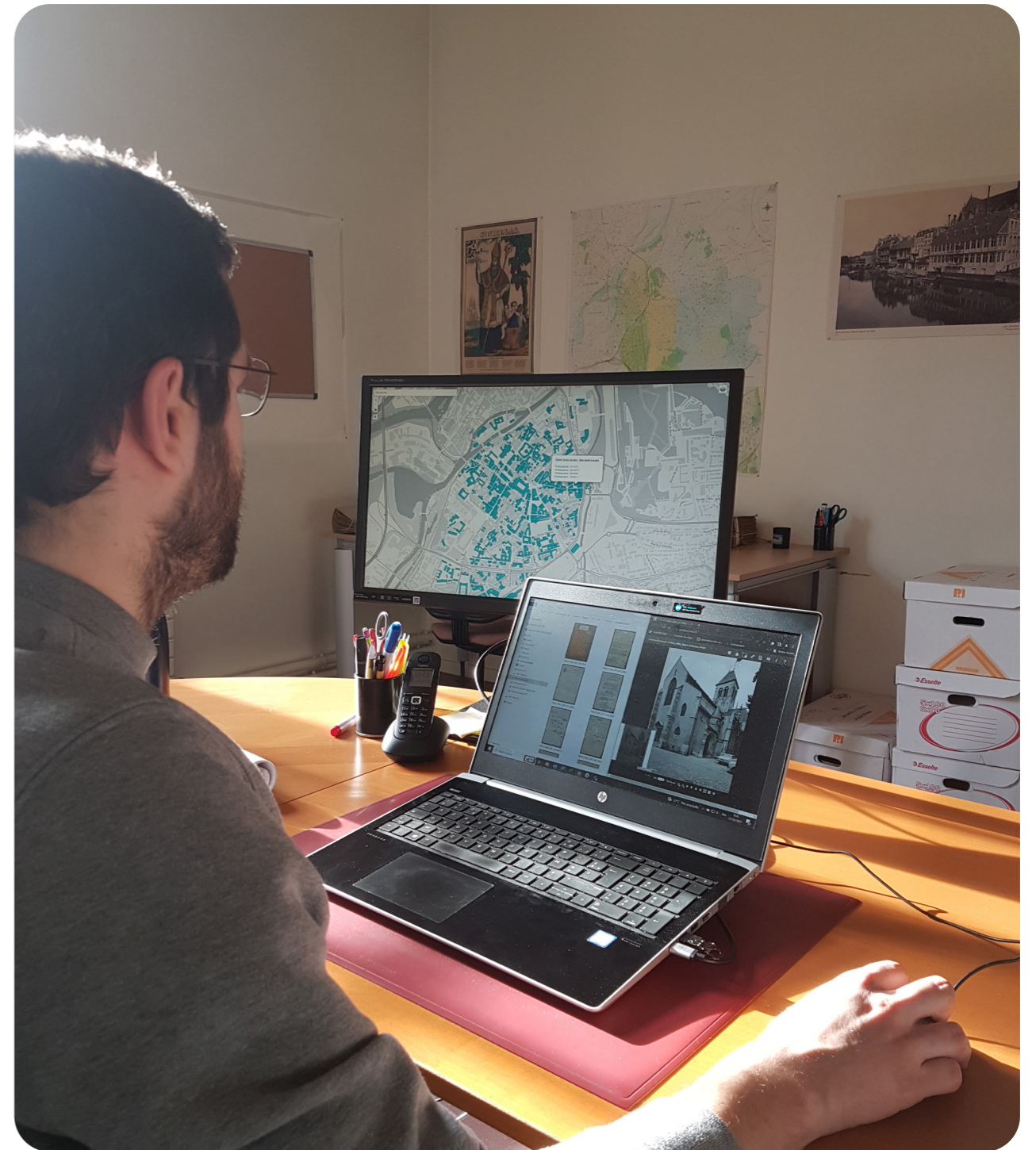
Les archives municipales ont accueilli du 2 mai au 8 juillet 2022, les œuvres d'Aurélié Michel, artiste et maîtresse de conférences en arts plastiques et sciences de l'art à l'Université de Lorraine. Cette exposition en trois volets mêlait les créations de l'artiste, inspirées de l'observation de la nature et de planches d'histoire naturelle, ainsi que sa collection privée d'images anciennes, gravures, timbres, cartes postales... Les pièces présentées questionnaient les mouvements de l'eau et les formes produites par ces mouvements.

« Metz : années 50-60 »

Cette exposition multisites (Archives municipales, Porte des Allemands, Bibliothèque universitaire du Saulcy) montrait de quelle manière Metz s'est transformée à travers son architecture, son urbanisme ou encore les modes de vie de ses habitants. La production architecturale et l'aménagement urbain sont interrogés à travers le prisme de projets et de constructions, replacés dans le contexte de leur conception, sous les mandats du maire Raymond Mondon. La remise en contexte permettait d'étudier l'action municipale vis-à-vis des attentes et besoins d'une ville en pleine expansion. De la lutte contre l'habitat insalubre et de la résorption de la crise du logement de l'après-guerre, aux opérations de rénovation urbaine des années 1960, en passant par la création de grands ensembles, l'exposition interroge la modernisation de la ville. Dans un second temps, l'émergence progressive d'un débat patrimonial, entre remise en cause des démolitions du centre ancien et rejet des grands ensembles, était évoquée. Cette exposition s'appuyait essentiellement sur des plans d'aménagement, issus des fonds archivistiques ou de prêts d'institutions et de particuliers.

Patrick Thil

Adjoint au Maire délégué à la coordination de la politique municipale en matière de culture, de rayonnement culturel et des cultes.



METÆ, découvrir autrement l'histoire de Metz

METÆ, la mémoire cartographiée de Metz, est un nouvel outil lancé en décembre 2022 par les Archives municipales pour moderniser et développer l'accès aux archives de la ville. Conçu en lien avec la cellule SIG de la Direction des systèmes d'information, il prend la forme d'une carte interactive sur laquelle sont géolocalisés des milliers de documents : photographies, cartes postales, plans, permis de construire, etc., permettant ainsi de découvrir tout un patrimoine méconnu, désormais accessible en quelques clics. C'est une aventure dans le Metz d'avant et celui d'aujourd'hui, à travers les façades anciennes, les habitations et les trésors d'architecture. On y découvre les commerces d'alors, les rues d'autrefois et on retrouve un Metz oublié. METÆ propose également des expositions virtuelles mettant en valeur des archives grâce à des récits et des outils cartographiques ludiques. Soutenu financièrement par la DRAC Grand Est, ce projet a nécessité un important travail de numérisation des documents d'urbanisme. En effet, plus de 1600 permis de construire ont déjà été numérisés, soit près de 130 000 pages.



2 420

personnes renseignées



492

personnes en recherche
d'emploi accompagnées



305

bénéficiaires des chantiers d'insertion



105 000

heures d'insertion réalisées



39

salariés en insertion

EMPLOI & INSERTION

L'emploi et la formation sont des priorités majeures du mandat. Dans ce cadre, la Mission emploi et insertion a vocation à assurer l'accueil et l'accompagnement personnalisé des demandeurs d'emploi messins en favorisant l'aide au retour à l'emploi et la formation. Elle gère, par ailleurs, les chantiers d'insertion, la mise en œuvre des clauses sociales dans les marchés publics, l'appui aux entreprises dans la recherche de candidats (forum emploi...), les subventions dans le cadre du Contrat de Ville. Elle intervient en synergie avec tous les acteurs de l'emploi et les entreprises du territoire.

ACTIONS PHARES

Une présence renforcée

L'équipe de la Mission emploi et insertion a été renforcée en 2021 et 2022 permettant de déployer le service dans l'ensemble des quartiers. Ainsi, des permanences mensuelles ou bimensuelles sont assurées dans chaque mairie de quartier et au CCAS. L'objectif : se rapprocher au plus près des personnes à la recherche d'un emploi. Grâce à ce dispositif, le nombre de personnes renseignées a été multiplié par 3. Un accompagnement personnalisé est proposé, de même que des ateliers collectifs : recherche d'emploi, rédaction de CV et lettres de motivation, préparation à l'entretien d'embauche, initiation à l'outil informatique et autres thématiques selon les besoins. Ces actions visent à répondre à toutes les problématiques liées à l'emploi.

Le forum de l'emploi

Cette année encore, la Ville de Metz a organisé, au mois de septembre, le forum emploi. Plus de 60 entreprises étaient présentes dans les salons de l'hôtel de ville et au cloître des Récollets pour plus de 5 000 postes à pourvoir. L'objectif : faciliter la mise en lien entre les demandeurs d'emploi et les recruteurs. Tout au long de l'année, la Ville accompagne les entreprises dans leurs démarches de recrutement, en organisant ou en participant à de nombreux événements : salon de l'alternance et de l'apprentissage, jobs dating, salon de l'emploi intérimaire, etc.

Jacqueline Schneider

Adjointe au Maire déléguée à la transition numérique, inclusion numérique, emploi et insertion professionnelle.



801

enfants suivis dans le
cadre du Programme
de Réussite Éducative



950 000 €

de subventions versées dans le
cadre du Contrat de Ville



149

projets portés dans le cadre
du contrat de ville

Bouabdellah Tahri

Adjoint au Maire délégué à la politique de la ville, jeunesse, relations avec les acteurs socio-culturels, éducation populaire, conseil municipal des jeunes, animation estivale et Metz Plage.

Mammar Mehalil

Conseiller délégué à la gestion urbaine de proximité.

COHÉSION SOCIALE & PROXIMITÉ

Le Service cohésion sociale et proximité intervient dans les quartiers prioritaires messins : Bellecroix, Hauts de Vallières, Borny, Metz-Nord / Patrotte, Sablon-Sud et Saint Eloy / Boileau / Prégénie. Sa finalité : améliorer les conditions de vie des habitants à travers des dispositifs adaptés tels que le Programme de Réussite Éducative (prise en charge individuelle des enfants de 2 à 16 ans) mais aussi améliorer le cadre de vie des habitants avec la gestion urbaine et sociale de proximité. Il assure la gestion du Point d'accès au droit de Metz-Borny.

ACTIONS PHARES

Borny, labélisé cité éducative

Le quartier de Borny a été labellisé Cité éducative en janvier 2022. Mesure phare de la mobilisation nationale pour les habitants des quartiers prioritaires de la politique de la ville, les cités éducatives visent à intensifier la prise en charge éducative des enfants et des jeunes, de la petite enfance à l'insertion professionnelle. L'objectif : lutter contre les inégalités. Ce dispositif repose sur une grande alliance des acteurs éducatifs du quartier : parents, services de l'État, collectivités, associations, habitants, avec l'ambition de mieux coordonner et renforcer les dispositifs existants tout en innovant pour aller plus loin. Dans ce cadre, 26 actions ont été menées en 2022 dans les domaines de la santé, du décrochage scolaire, de la participation des parents, de la culture et des loisirs. L'année a aussi été marquée par la création de groupes de travail thématiques visant à faire vivre le plan d'action de la cité éducative et à faire émerger de nouveaux projets.

Le contrat de ville

En 2022, la Ville a soutenu 149 projets portés par 50 associations dans les 6 quartiers politique de la ville. Le public adolescents est le plus ciblé, et représenté dans 105 projets. Ils concernent principalement les thématiques du lien social et de l'animation ainsi que l'éducation et les loisirs. Notons également qu'une démarche d'évaluation, des actions coordonnées et financées dans le cadre du contrat de ville porté par l'Eurométropole, a été lancée. Destinée aux partenaires associatifs, cette évaluation a été réalisée en ligne via la plateforme Publik.

SENIORS

La Ville de Metz et son CCAS assurent l'accompagnement du parcours de vie des personnes âgées à travers leurs résidences autonomie et l'accompagnement des seniors se reconnaissant d'une difficulté sociale. Le CCAS œuvre également au développement de la vie sociale des seniors messins.



5

résidences autonomie réparties dans différents quartiers



1 050

personnes renseignées sur les dispositifs spécifiques



709

visites à domicile

ACTIONS PHARES

Des Messins toujours plus solidaires

Favoriser les rencontres et la solidarité entre générations, mais aussi faciliter l'entraide entre voisins, tels sont les objectifs du dispositif « Messins solidaires » mis en place par le CCAS. Visite de courtoisie, aide aux courses, garde d'animaux, aide administrative, petits travaux, loisirs, aide en cas d'absence, etc, le principe est de mettre en relation des seniors ayant besoin de compagnie ou d'un coup de main avec des bénévoles prêts à rendre service. Cette initiative, sécurisée par le CCAS et totalement gratuite, a été renouvelée et modernisée en 2022. Il est désormais possible de s'inscrire directement en ligne sur metz.fr ou via les formulaires disponibles dans les lieux publics municipaux. L'année 2022 a été marquée par une augmentation de 58 % du nombre de bénéficiaires soit 93 personnes, et de 21 % du nombre de bénévoles soit 71 personnes supplémentaires pour 542 services rendus.

Prendre soin des plus vulnérables

L'été 2022 a connu de fortes températures, dans ce cadre, le plan canicule a été activé à 3 reprises au mois de juin et juillet. Afin de protéger les plus fragiles, le CCAS, le Service protection civile et prévention des risques et la DSI, ont mis en place, avec le soutien des bénévoles de la Croix-Rouge, une plateforme d'appels téléphoniques pour contacter les personnes recensées au registre canicule. 900 appels ont ainsi été passés pour prendre des nouvelles et rappeler les bons gestes à adopter.

Une attention particulière portée aux seniors

Pour les fêtes de fin d'année, la Ville de Metz et son CCAS portent une attention particulière aux Messins les plus âgés. 4 995 colis de Noël ont été distribués au mois de décembre. Cette opération nécessite une logistique importante pour assurer la distribution avec la mobilisation de 79 personnes, dont de nombreux bénévoles retraités, aux côtés des équipes du CCAS. Le traditionnel colis était, cette année, accompagné d'une « boîte SOS » offerte à chaque bénéficiaire et dont la vocation est de centraliser les informations relatives à la santé. Rangée dans la porte du réfrigérateur, elle permet d'apporter les renseignements nécessaires aux services de secours et de gagner un temps précieux lors d'une prise en charge urgente à domicile. Les secours sont informés de l'existence de la boîte SOS par la pose d'un autocollant à l'intérieur de la porte d'entrée du domicile.

Un coup de pouce pour profiter de son temps libre

Soucieux de promouvoir la qualité de vie des seniors, qui représentent près d'un habitant sur cinq, la Ville et son CCAS proposent le Pass Avant'âges. Ce dispositif offre ainsi aux seniors qui en font la demande, une aide financière de 25 € ou 50 € (selon qu'ils soient imposables ou non), utilisables pour un très large choix d'activités sportives, culturelles et de loisirs, dispensées par des associations et structures locales conventionnées. Un coup de pouce pour se distraire, se cultiver, ou bien entretenir sa forme ou son bien-être. 2 068 coupons ont été distribués en 2022.

EN BREF

Les résidences autonomie

Le CCAS gère 5 résidences autonomie pour personnes âgées, 3 au centre-ville et 2 dans les quartiers de Queuleu et Bellecroix, pour un total de 235 logements dont 15 réservés à des jeunes. Ces résidences sont une solution intermédiaire dans le parcours résidentiel, entre le domicile et l'EHPAD. Un Conseil de vie sociale (CVS) est mis en place dans chaque établissement pour permettre l'expression et la participation des résidents à la vie de la structure. Instance consultative composée de résidents, de personnel de l'établissement et de représentants du CCAS, le CVS donne son avis et fait des propositions sur les questions liées au fonctionnement : qualité des prestations, amélioration du cadre de vie, etc. Le CVS s'est réuni en octobre et décembre. Afin de préserver au mieux l'autonomie des résidents, un forfait autonomie est également mis en œuvre pour financer des actions individuelles et collectives de prévention en résidence autonomie, mais aussi plus largement ouvertes à tous les seniors messins. Dans ce cadre, 552 actions de prévention de la perte d'autonomie ont été organisées, pour un budget de 58 869€.



420

rendez-vous dans le cadre d'un accompagnement



300

personnes inscrites au registre canicule



4 995

colis de fin d'année



2 068

Pass Avant'âges

Khalifé Khalifé

Adjoint au Maire délégué à la coordination de la politique municipale en matière de cohésion sociale et de santé, de la famille, des solidarités, et de la prévention des risques sanitaires.

Stéphanie Changarnier

Conseillère déléguée à la politique seniors, Ville Amie des Aînés.



ACTION SOCIALE

L'action sociale développée par le CCAS de la Ville de Metz vise à réduire les inégalités sociales, en renforçant l'accueil de proximité, l'accès aux droits directs et en proposant à tous les messins en difficulté un accompagnement administratif ou social sur mesure. Dans ce cadre l'implication des travailleurs sociaux dans les réseaux professionnels vise l'inclusion des personnes et permet d'étendre les possibilités de réponse de droit commun.

ACTIONS PHARES

Logement : une équipe renforcée

Le CCAS s'inscrit depuis plusieurs années dans le projet d'intermédiation locative pour favoriser l'accès au logement des publics en difficulté et lutter contre la grande précarité. Grâce à ses partenariats privilégiés avec les bailleurs sociaux et au parc de logements réservataires, il peut proposer des contrats de sous location pour lesquels l'accompagnement social est financé par l'État. Ce dispositif, en pleine expansion, a nécessité le recrutement de 2 agents supplémentaires (un travailleur social et un agent d'accueil social) afin d'assurer l'accompagnement social et administratif. Notons également que les doléances relatives au logement ont augmenté en 2022. Pour améliorer le suivi et la qualité des réponses apportées, la Mission logement s'est réorganisée et a revu ses procédures.



332 077 €

d'aides accordées en commission de secours



14 398

personnes accueillies au CCAS



L'accueil des déplacés ukrainiens

En quelques jours, les services du CCAS et de la Ville se sont mobilisés pour organiser la solidarité et venir en aide aux déplacés ukrainiens. Une collecte de dons a été lancée auprès des habitants par la Ville et l'Eurométropole de Metz. Assurée par les agents des mairies de quartier, en lien avec Allo Mairie et le Pôle bâtiments et logistique technique, celle-ci a permis de récolter des produits de première nécessité à destination de la population ukrainienne. Le 8 mars, un convoi humanitaire est parti en Pologne pour acheminer les dons et prendre en charge les réfugiés volontaires. 236 personnes ont ainsi été accueillies à Metz. Afin d'assurer cet accueil dans les meilleures conditions, un dispositif spécifique a été déployé au palais des sports St Symphorien sous la coordination de la Direction générale et du CCAS avec l'appui de nombreux services municipaux. Restauration, sanitaires, point médical, formalités administratives en vue de l'obtention des droits et titres de séjour, distribution de kits d'hygiène, recensement des besoins et des offres d'hébergement, le site a été transformé en véritable centre d'accueil d'urgence. Des bénévoles du réseau associatif messin et des interprètes étaient aussi présents aux côtés des équipes municipales. Les travailleurs sociaux du CCAS ont ensuite assuré le relogement et l'accompagnement social des familles. Deux agents ont été embauchés en renfort, l'un sur un poste administratif, l'autre, travailleur social, assure toujours le suivi à l'insertion sociale et professionnelle des personnes. Les services de l'État apportent désormais un soutien financier afférant à ces suivis.

Le Contrat territorial d'accueil et d'intégration

La Ville de Metz s'est engagée dans une démarche de contractualisation avec l'État pour l'accueil et l'intégration des réfugiés à travers la signature, le 14 décembre 2022, d'un Contrat territorial d'accueil et d'intégration des réfugiés (CTAI), en lien avec la préfecture de la Moselle et la Délégation interministérielle à l'accueil et à l'intégration des réfugiés (DiAir).

Un geste de solidarité

Une subvention annuelle spéciale nommée « geste de Noël » est versée aux associations, qui œuvrent auprès des publics les plus précaires, pour organiser des repas festifs, offrir des cadeaux personnalisés ou favoriser des rapprochements amicaux et familiaux. En 2022, 346 « colis gourmands » ont été offerts aux personnes hébergées dans 6 centres d'hébergement et de réinsertion sociale messins habilités par l'État.



123 550 €

aides facultatives distribuées aux jeunes messins



744 650 €

de subventions aux associations

Khalifé Khalifé

Adjoint au Maire délégué à la coordination de la politique municipale en matière de cohésion sociale et de santé, de la famille, des solidarités, et de la prévention des risques sanitaires.

Patricia Arnold

Adjointe au Maire déléguée à l'accompagnement social et l'aide sociale.

Raphaël Pitti

Conseiller municipal

Le nouveau règlement de domiciliation

En 2022, 1 012 personnes étaient domiciliées au CCAS. Dans le cadre de l'accès aux droits, l'élection de domicile est un dispositif primordial qui permet aux personnes qui n'ont pas de résidence stable de disposer d'une adresse pour recevoir leur courrier et ainsi accéder à leurs droits et prestations.

En juin, le CCAS a réalisé une analyse des besoins sociaux thématique portant sur la domiciliation. Conduite par la Mission prospective et développement, cette étude a permis d'établir un profil des bénéficiaires (typologie familiale, genre, âge...), de connaître les principaux motifs de domiciliation, d'identifier les besoins en matière de logement, ainsi que les besoins sociaux et sanitaires des personnes. L'objectif : proposer des pistes d'amélioration afin de mieux assurer cette mission réglementaire. Dans ce cadre, le CCAS a élaboré un règlement intérieur de domiciliation pour définir les engagements réciproques et cadrer le dispositif. Chaque bénéficiaire s'engage ainsi à respecter les conditions de la domiciliation et le règlement, permettant également de mieux identifier l'intervenant social en charge du suivi et de l'accompagnement.



EN BREF

La nuit de la solidarité

La Ville a fait de la lutte contre la précarité une priorité de son action. Avec son CCAS, elle porte une attention soutenue aux personnes en difficulté, démunies ou isolées. Temps fort pour la cohésion sociale, le CCAS a organisé, le 20 janvier, le «jour et nuit de la solidarité». Une opération exceptionnelle qui a permis au grand public de découvrir l'action municipale et associative en faveur des plus précaires à Metz. Emmenées par des agents du CCAS, plusieurs équipes (professionnels et bénévoles aguerris) ont réalisé une opération de décompte des personnes en situation de sans-abris ou mal-logés, permettant de dresser une cartographie sociale pour pouvoir adapter les actions. Une enquête INSEE de recensement a été menée auprès de ces personnes à cette occasion. Des portes ouvertes ont également été organisées afin de faire connaître l'action des acteurs associatifs et de susciter l'engagement citoyen. Parallèlement, une soirée de débats autour des thématiques de l'urgence sociale, des dispositifs clés (115, DALO – Droit Au Logement Opposable), ainsi que des initiatives innovantes, a été proposée en direct sur la page Facebook de la Ville.

CCAS



20

entreprises et associations de l'ESS
participantes au marché de Noël solidaire



70

participants à l'événement ESS



17

projets expertisés et
auditionnés pour Metz
Mécènes Solidaires et

10

projets expertisés et suivis
pour le Filon

ÉCONOMIE SOCIALE & SOLIDAIRE

Le CCAS de la Ville de Metz propose son expertise en matière de besoins sociaux et d'ingénierie de projets à l'ensemble des partenaires de l'économie sociale et solidaire (ESS) sur le territoire messin, notamment auprès du fonds de dotation Metz Mécènes Solidaires (MMS), ou plus récemment du Filon, fabrique à projets d'utilité sociale développée à l'échelle départementale depuis fin 2021. Cette mission d'appui est inscrite dans la feuille de route de l'économie durable et solidaire, intégrée dans les schémas de cohésion sociale municipal et métropolitain.

ACTIONS PHARES

Consommer autrement

L'autre marché de Noël, porté par la CRESS Grand Est en co-organisation avec le département, et avec le concours de la Ville de Metz et de son CCAS, est devenu un rendez-vous incontournable pour celles et ceux qui souhaitent donner du sens à leurs cadeaux. Cette initiative entièrement dédiée à la vente de produits de l'économie sociale et solidaire offre ainsi une vitrine à 20 entreprises de l'ESS et associations de solidarité. En 2022, la durée de l'événement a été élargie à 2 jours.

Le mois de l'ESS

Le CCAS développe la sensibilisation aux valeurs de l'économie sociale et solidaire auprès des habitants. Dans ce cadre, un événement a été organisé, en novembre 2022, sur le thème de la consommation responsable. Une table ronde a mis en lumière 5 structures locales portant des initiatives alternatives (promotion du commerce équitable, de l'entrepreneuriat au féminin, des circuits courts, de nouveaux modèles économiques participatifs...). Le nouveau projet de recyclerie messine « Le Graoul'tri » a également été présenté au public, accompagnant une réflexion sur l'achat de seconde main et le réemploi. À l'issue de ces échanges, la projection du film « Quand les tomates rencontrent Wagner » a été proposée gratuitement.

Khalifé Khalifé

Adjoint au Maire délégué à la coordination de la politique municipale en matière de cohésion sociale et de santé, de la famille, des solidarités, et de la prévention des risques sanitaires.

Rachel Burgy

Adjointe au Maire déléguée à la transition écologique et énergétique, la lutte contre le dérèglement climatique. Économie sociale, solidaire et économie circulaire.



VILLE INCLUSIVE

La Mission Ville inclusive est une mission d'appui transversale qui prend en compte les problématiques des seniors et des personnes en situation de handicap dans les projets de la municipalité.

ACTIONS PHARES

Il fait bon vieillir à Metz

Metz a obtenu la plus haute distinction du label «AMI DES AÎNÉS»® ! Première ville française à obtenir ce niveau de label, elle récompense les actions et les investissements engagés par la Ville pour mieux prendre en compte le vieillissement sur son territoire (améliorer l'habitat des aînés, promouvoir la vie active des seniors, accompagner les plus fragiles et leur donner toute leur place dans la vie de la cité...). Délivré suite à un audit, le label est attribué pour une durée de 6 ans.

La participation citoyenne à la vie de la cité

Que ce soit à travers le conseil des seniors, qui joue un rôle actif en contribuant aux actions mises en place et au mieux vivre ensemble dans la cité, ou par le biais de la grande consultation menée en 2022 auprès de 200 seniors afin de co-construire un plan d'action adapté aux attentes des seniors messins, la Ville favorise la participation citoyenne des seniors dans la vie locale.

Le bus « super senior »

Spécialement aménagé, un bus itinérant baptisé « Super Senior » a proposé, dans tous les quartiers, des sessions de formation aux outils numériques dédiées aux seniors. Un concept original qui a permis de former 110 personnes en 2022. Menées en lien avec les conseillers numériques, ces sessions abordaient 3 thématiques clés : informatique et culture numérique, réseaux sociaux et messageries instantanées, démarches et paiements en ligne.

Une semaine pour sensibiliser au handicap

À l'occasion de la journée internationale des personnes handicapées le 3 décembre, la Ville, en partenariat avec l'Éducation nationale a organisé dans ses écoles une semaine de sensibilisation à toutes les formes de handicap (mental, auditif, visuel, moteur). En 2022, l'opération a été étendue aux maternelles, avec notamment l'apprentissage de la langue des signes française. Les écoliers ont participé à des ateliers pour comprendre ce qu'est le handicap tout en s'amusant pour apprendre le respect d'autrui, accepter et respecter les différences. Une exposition sur le polyhandicap a aussi été présentée à l'hôtel de ville.

Handicap : apporter des réponses adaptées

Une convention a été signée, entre la Ville, son CCAS et la Direction régionale du service médical (DRSM), pour la transmission de données statistiques relatives au handicap, qui permettront d'améliorer la connaissance de ce public et d'apporter des réponses adaptées à leurs besoins spécifiques.



1,2 M€

pour les travaux dans le cadre de Ad'AP et 160 ERP attestés



200

participants à la consultation seniors



730

seniors ont participé à la Semaine bleue



Khalifé Khalifé

Adjoint au Maire délégué à la coordination de la politique municipale en matière de cohésion sociale et de santé, de la famille, des solidarités, et de la prévention des risques sanitaires.

Stéphanie Changarnier

Conseillère déléguée à la politique seniors, Ville Amie des Aînés.

Éric Fiszon

Conseiller délégué à l'urgence sanitaire.

Yvette Masson Franzil

Conseillère déléguée à la compensation du handicap et Ville inclusive.

LUTTE CONTRE LES DISCRIMINATIONS & ÉGALITÉ FEMMES-HOMMES

L'équipe municipale a créé en 2021 une mission dédiée à la lutte contre les discriminations et à l'égalité des femmes et des hommes. Rattachée à la Direction générale des services, elle vise à permettre la mise en œuvre d'une approche transversale de ces sujets au sein de l'ensemble des services et des politiques publiques mises en œuvre. L'objectif : développer une politique volontariste pour lutter contre le racisme, l'antisémitisme et toutes les formes de discriminations. Elle contribue notamment à l'organisation d'actions et de manifestations mais également, à mobiliser les différents partenaires dans des champs aussi variés que la culture, l'éducation, le développement économique et l'insertion professionnelle, la jeunesse et la vie associative ou encore l'action sociale.

ACTIONS PHARES

Dire non aux violences faites aux femmes

La Ville de Metz est pleinement engagée, tout au long de l'année, dans la lutte contre les violences faites aux femmes. Réunie régulièrement, une commission spéciale a été installée en 2021 afin de proposer des solutions concrètes. À l'occasion de la Journée nationale de lutte contre les violences faites aux femmes, le 25 novembre, une semaine de manifestations a été programmée en lien avec les différents partenaires : distribution de « violentomètres » par les élus, projection du film « La Terre des Hommes » au Klub, pièce de théâtre « Passant.e.s » dont le sujet est le harcèlement de rue et qui reprend un recueil de témoignages, préalablement jouée devant des écoliers, rencontres, débats, yoga géant... Symboliquement, cet événement s'est conclu par un rassemblement sur le parvis des Droits de l'Homme pour former un 39 19 humain géant, rappelant le numéro d'appel gratuit et anonyme de la plateforme nationale d'écoute des victimes de violences conjugales, sexistes et sexuelles.

Agir contre les discriminations

Dans le cadre de son programme de sensibilisation, la Ville soutient et accompagne les actions des structures et associations agissant sur le territoire. Que ce soit dans le cadre de la lutte contre le racisme, l'homophobie ou dans le cadre de la laïcité, elle participe ou organise, tout au long de l'année, de nombreuses actions, à l'image de la rencontre avec les auteurs de la bande dessinée « Comment devient-on raciste ? » à l'hôtel de ville, ou celle avec Olivier Rouyer, ancien footballeur professionnel, venu évoquer la question de l'homophobie dans le sport. La façade de l'hôtel de ville a également été éclairée et mise aux couleurs du drapeau arc-en-ciel LGBT.



EN BREF

Le violentomètre, un support utile pour renforcer la sensibilisation

Les élus se sont mobilisés pour aller au contact des Messins lors d'actions de sensibilisation et de distribution de « violentomètres » dans les rues et auprès des travailleurs sociaux ou des associations, avec un message fort : « ne pas attendre un drame pour réagir et agir ». Plus de 6 000 violentomètres ont ainsi été distribués. Créé sur le format d'une règle, cet outil pédagogique permet de jauger le niveau de violence que l'on peut subir. Afin de faciliter le travail des associations et le rendre accessible au plus grand nombre, le support a été traduit en 7 langues. Il a également été décliné sur 30 000 sacs à pain distribués dans 300 boulangeries de la Moselle. Il rappelle aussi le numéro d'appel téléphonique (39 19) à composer si vous êtes victime ou témoin de violences.

Gertrude Ngo Kaldjop

Adjointe au Maire, déléguée aux droits des Femmes. État civil, cimetières, population.

Michel Vorms

Conseiller délégué à la défense, mémoire et vie patriotique, lien armée-nation, citoyenneté. Lutte contre les discriminations.



60

participants et partenaires composent la commission de lutte contre les violences faites aux Femmes



230

spectateurs pour « Passant.e.s » dont

80

scolaires



6 000

violentomètres distribués

SECRÉTARIAT GÉNÉRAL



8

séances du conseil
municipal



209

points à l'ordre
du jour présentés

Julien Husson

Adjoint au Maire
délégué aux ressources
humaines, relations
sociales, administration
générale. Évaluation
des politiques
publiques, qualité
et certifications,
commande publique.
Gestion patrimoniale,
gestion locative.

Essentiel au bon fonctionnement de la collectivité, le Service assemblées a en charge la gestion administrative du conseil municipal d'une part, et de la commission des finances et des ressources d'autre part. Il coordonne les principales commissions préparatoires au conseil municipal, en interface entre les élus et les services dont il centralise les propositions de délibérations.

Le Service affaires juridiques, quant à lui, assure une mission de conseil et d'assistance juridique aux élus et services municipaux dans tous les domaines de l'activité administrative. Il sécurise et contrôle les actes juridiques et/ou administratifs, arrêtés municipaux et délibérations du conseil municipal. Le service assure également la transmission des actes administratifs au contrôle de légalité. Il intervient aussi dans les procédures contentieuses.

À noter que le Secrétariat général a en charge le suivi et l'actualisation des désignations et délégations des élus selon les élections et mandats.

ACTIONS PHARES

La publication des actes

Depuis le 1^{er} juillet 2022, la publication des actes de la collectivité, mise en place durant la crise sanitaire, a été pérennisée, en lien avec la Direction de la communication, sur le site : metz.fr conformément à l'ordonnance du 7 octobre 2021 portant réforme des règles de publicité, d'entrée en vigueur et de conservation des actes des collectivités territoriales et par voie de conséquence la suppression du recueil administratif des actes.

La marque Ville de Metz

En 2022, le Service affaires juridiques a déposé 6 marques auprès de l'Institut national de la propriété industrielle : « BellissiMetz », « Metz, lumières d'Europe », « Macellum », « Metz, Ville de vos envies », « Metz magazine », et « Metz, Ville d'eau ». En parallèle, d'autres marques ont été déposées à l'étranger : « Graouilly » et « Sesame : planter sans se planter ».

L'arrêté en matière de dépôts sauvages

Afin d'améliorer et de sécuriser davantage la procédure relative aux dépôts sauvages, le Service affaires juridiques a revu, en lien avec le Pôle propreté urbaine, le process pour aboutir à la modification de l'arrêté relatif à la propreté urbaine.

La gestion des contentieux

Le Service affaires juridiques a traité 29 nouveaux recours en 2022. Sur les 31 contentieux soldés cette année (hors contentieux de stationnement), 25 décisions étaient favorables à la Ville. Par ailleurs, le service a poursuivi le traitement des requêtes devant la Commission du contentieux du stationnement payant pour l'annulation de forfaits de post stationnement, et a mis en place une procédure de non-lieu permettant une amélioration du traitement de ces contentieux lorsque le forfait de post stationnement fait l'objet d'un retrait.

EN BREF

L'information et la documentation

Services supports, le Service communication interne et re-prographie ainsi que le Service documentation mettent à disposition des agents et des élus, les supports internes et les ressources documentaires nécessaires pour suivre l'actualité, comprendre le fonctionnement de la collectivité, retrouver les procédures et les outils quotidiens : intranet, lettre d'information, guides, applications « métier »... 57 abonnements dédiés à l'actualité des collectivités territoriales sont gérés par le Service documentation et une revue de presse est réalisée chaque jour. Par ailleurs, l'imprimerie municipale assure l'impression en nombre des documents de la collectivité.



700

réponses internes dans
le cadre de l'assistance
juridique



31

affaires soldées
(hors CCSP)



341

arrêtés municipaux édités



1 629

documents affichés



RESSOURCES HUMAINES

La Direction des ressources humaines mutualisée est chargée de la mise en œuvre des politiques ressources humaines de l'Eurométropole, de la Ville de Metz et de son CCAS. Elle assure plusieurs compétences : la gestion du personnel (paie, absentéisme médical, retraite) et des carrières des agents (titularisations, avancements, positions, temps partiel), le recrutement, la mobilité, la formation et les parcours professionnels, les relations sociales et conditions de travail (dialogue social, gestion du temps de travail, action sociale en faveur des personnels, qualité de vie au travail, handicap), ainsi que la politique de prévention et de santé au travail.

ACTIONS PHARES

Un nouveau plan de formation

Le plan triennal de formation 2022-2024 a été adopté par le conseil municipal en avril 2022. Celui-ci présente l'ensemble des axes stratégiques qui visent à favoriser les parcours professionnels des agents en leur permettant de développer leurs compétences mais aussi d'évoluer. Trois orientations stratégiques ont été retenues : proposer des formations permettant de renforcer le collectif et la solidarité entre les équipes, et permettant à chaque agent de s'épanouir et de trouver du plaisir dans son environnement professionnel ; développer une culture managériale commune à travers un plan de formation adapté ; accompagner le développement des projets prioritaires du mandat. Ce plan s'accompagne également d'un nouveau règlement de formation qui formalise l'ensemble des droits et obligations en la matière. Il précise ainsi les différents types de formations et leurs conditions d'accès.

Des formateurs internes occasionnels

Dans le cadre de la mise en place de ce nouveau plan de formation, l'Eurométropole, la Ville de Metz et son CCAS ont décidé de développer un dispositif de reconnaissance des formateurs internes pour les agents qui possèdent des connaissances et des compétences spécifiques et qui en assurent la transmission de manière occasionnelle. Leurs interventions sont basées sur un programme pédagogique validé par la DRH, en fonction d'un cahier des charges ou d'un besoin exprimé dans le plan de formation. Le recours à ces agents constitue une richesse permettant de favoriser la formation continue et le développement des compétences, tout en assurant le bon fonctionnement de la collectivité. Ce dispositif permet aussi le partage d'expérience et une meilleure reconnaissance des savoir-faire existants au sein des services.

Une démarche de prévention

Dans le cadre de la politique de santé et de prévention des risques professionnels, un ergonome a été recruté pour renforcer l'équipe pluridisciplinaire du Service de santé au travail mis en place en février 2022. Sa mission : développer l'ergonomie au sein de la collectivité et l'inclure au mieux dans l'organisation de travail. Une démarche globale de prévention des troubles musculosquelettiques (TMS) a ainsi été lancée en 2022. Campagne de communication, actions de sensibilisation sur le thème du travail sur écran, études ergonomiques de postes, dispositif de prévention des risques liés à l'activité physique, de nombreuses initiatives ont été menées au cours de l'année pour informer sur les risques, diffuser les bonnes pratiques et donner des conseils d'organisation du poste de travail, permettant ainsi d'améliorer la qualité de vie et la santé au travail.

EN BREF

Le télétravail pérennisé

Une consultation a été réalisée en 2022 afin de recueillir l'avis des agents et de dresser un bilan de l'expérimentation du télétravail au sein de la collectivité. 156 personnes ont répondu au questionnaire d'évaluation destiné aux agents et encadrants concernés. Les agents ont plébiscité le maintien du télétravail. En effet, pour 96% des répondants, le télétravail représente un réel gain de temps en matière de déplacement, et permet un meilleur équilibre entre vie privée et vie professionnelle, une réduction du stress et de la fatigue ainsi qu'un gain de productivité. Plus de 94% des télétravailleurs s'estiment être plus efficaces en télétravail qu'en présentiel. Compte tenu de ce bilan positif, le télétravail est pérennisé au sein de la collectivité.



67
agents accompagnés
dans leur départ en retraite



5 347
journées de formation suivies



1 163
chèques vacances délivrés



104
entretiens menés par l'assistante
sociale du personnel



31 434
bulletins de paie



612
recrutements



2 554
entretiens de recrutement



Les élections professionnelles

Temps fort de démocratie interne, les élections professionnelles ont eu lieu le 8 décembre 2022, permettant d'élire les représentants du personnel qui siègeront dans les instances paritaires de la collectivité. Élus pour 4 ans, ils sont les interlocuteurs de la municipalité et sont amenés à donner leurs avis sur les questions soumises aux différentes instances consultatives : Commissions Administratives Paritaires (CAP), Commission Consultative Paritaire (CCP) et Comité Social Territorial (CST). Les équipes de la DRH se sont mobilisées afin d'assurer la bonne tenue du scrutin : préparation et mise à jour des listes électorales, affichage des listes de candidats, mise sous pli de la propagande électorale, organisation des bureaux de vote, dépouillement et rédaction des PV de résultats... À leurs côtés, plusieurs services ont aussi apporté leur concours : impression des documents et diffusion des informations par le Service communication interne et reprographie, distribution de la propagande électorale par le bureau du courrier, installation des bureaux de vote et du matériel par le Pôle bâtiments et logistique technique ainsi que le Service du protocole. 4 392 enveloppes de propagande électorale ont été envoyées aux électeurs pour 5 scrutins différents. À noter que le taux de participation pour le CST était de 38,32%, soit 888 votants sur 2 317 électeurs. L'installation des nouvelles instances aura lieu au cours du 1^{er} semestre 2023.



38,32%
de taux de participation au CST

Julien Husson

Adjoint au Maire délégué aux ressources humaines, relations sociales, administration générale. Évaluation des politiques publiques, qualité et certifications, commande publique. Gestion patrimoniale, gestion locative.



SYSTÈMES D'INFORMATION

La Direction des systèmes d'information (DSI) gère le système d'information partagé par la Ville de Metz, son CCAS, et l'Eurométropole. Elle assure, d'une part, le maintien en conditions opérationnelles du système d'information et d'autre part, le pilotage de ses évolutions. Elle permet à tous les utilisateurs de disposer quotidiennement d'outils bureautique (applications métier) et téléphonie sécurisés nécessaires à l'exercice de leurs missions. Par ailleurs, la DSI accompagne les métiers dans leur transition numérique et veille à sécuriser l'infrastructure technique.

ACTIONS PHARES

La vidéoverbalisation

À Metz, la rue aux arènes et la place du Parlement servent de zone de test pour expérimenter un nouveau système de verbalisation. En effet, afin de remédier à la problématique récurrente liée aux véhicules mal garés, des caméras contrôlent désormais le stationnement gênant et le port de la ceinture. Dans ce cadre, la DSI a adapté le logiciel de suivi des contraventions et mis à jour les modalités de transmission vers l'ANTAI (Agence nationale de traitement automatisé des infractions).

La dématérialisation des congés et absences

Depuis janvier 2022, l'ensemble des agents municipaux bénéficient de la dématérialisation de leurs demandes de congés et d'absences. Une mise à jour du logiciel de gestion du temps de travail a été réalisée pour permettre une gestion dématérialisée de l'ensemble de la procédure avec validation par les supérieurs hiérarchiques, visualisation du solde des congés, informations relatives aux absences ainsi que le suivi des demandes. Un investissement estimé à 11 300 €.



132
projets



232
serveurs physiques
et virtuels



778
smartphones



La sécurisation des flux internet des écoles

La mise en place de l'école numérique est une priorité nationale qui doit s'accompagner de mesures permettant de sécuriser les usages des enseignants et des élèves. La facilité d'accès et la multiplicité des contenus provenant d'internet posent le problème de la sécurisation de l'outil dans un cadre pédagogique. La DSI, en lien avec le rectorat, a déployé dans les écoles messines des nouveaux boîtiers (firewall) permettant de sécuriser les liaisons internet et la navigation.

Des nouveaux outils pour les marchés et la Foire de mai

En 2022, la Ville de Metz a repris, en régie directe, l'organisation et la gestion de la Foire de mai. Dans ce cadre, la DSI a déployé des nouveaux modules afin de gérer et facturer les emplacements des forains. Ces outils sont également utilisés par les placiers pour organiser et procéder à la facturation des places lors des marchés de plein vent. Le coût de ce développement s'élève à 37 000 €.

La gestion des stocks modernisée

Les opérateurs des magasins de matériel du Pôle bâtiments et logistique technique peuvent dorénavant piloter les entrées et sorties des stocks directement avec leur smartphone. En effet, la DSI a fait évoluer les applications existantes et remplacé les lecteurs de codes-barres. Ces nouvelles fonctionnalités facilitent la gestion des stocks. Elles seront étendues aux autres magasins de la Ville en 2023.

EN BREF

#Cybermois, ou comment sécuriser nos usages numériques

Tout au long du mois d'octobre, mois européen dédié à la cybersécurité, la DSI a mené une campagne de sensibilisation pour rappeler les bonnes pratiques à adopter au quotidien en matière de sécurité informatique. Au programme : conférence sur les cyber-risques, quiz pour tester les connaissances et des conseils pour définir des mots de passe efficaces et faciles à retenir, sécuriser les usages, ou encore se prévenir des risques d'hameçonnage et de ransomware.



540
ordinateurs portables déployés



3 000
utilisateurs/mois sur
geo.metzmetropole.fr



15 000
tickets SOS utilisateurs

Julien Husson
Adjoint au Maire
délégué aux ressources
humaines, relations
sociales, administration
générale. Évaluation
des politiques
publiques, qualité
et certifications,
commande publique.
Gestion patrimoniale,
gestion locative.

**2 002**

lignes dans le budget primitif

2 290

lignes saisies en 2022

**70**réunions (83 heures)
pour la préparation
budgétaire 2023
et le plan d'optimisation**17 055**

factures payées

**21 310**

mandats

FINANCES

La Direction des finances pilote la gestion financière, budgétaire et comptable de l'Eurométropole et de la Ville. À ce titre, elle met en œuvre : les procédures budgétaires ; l'exécution budgétaire et comptable (contrôle des dépenses et des recettes, traitement des mandats et des titres, relation avec le Trésor Public) ; la fiscalité ; le pilotage de la dette et de la trésorerie.

ACTIONS PHARES

Un plan d'optimisation budgétaire

Face à la forte augmentation des coûts de fonctionnement, notamment l'énergie et la masse salariale, la Ville a mené une réflexion afin d'étudier les pistes d'économies possibles. À l'instar de la préparation budgétaire, cette démarche pilotée par la Direction des finances s'est appuyée sur le même processus : lettre de cadrage politique, propositions budgétaires des services, réunions, synthèse et arbitrages politiques. 3 M€ d'économies ont ainsi été décidées, permettant de réduire le recours au levier fiscal.

Une nouvelle nomenclature comptable

Afin d'anticiper l'obligation réglementaire à venir en 2024, la collectivité a décidé d'appliquer, dès le 1^{er} janvier 2023, la nouvelle nomenclature comptable, servant de support à la budgétisation, à la programmation et à l'exécution budgétaires. La Direction des finances a ainsi préparé le passage de la M14 à la M57. Un travail d'analyse des lignes d'imputation a notamment été mené pour déterminer les modifications nécessaires et permettre la transposition de l'ensemble des dépenses et des recettes selon leur nature (compte) et leur destination (fonction).

La segmentation stratégique

L'objectif de la comptabilité est de fournir une image de la situation financière de la collectivité. Afin de renforcer cette image, la Ville a décidé d'enrichir l'information comptable avec l'intégration dans les imputations d'une nouvelle composante à partir du 1^{er} janvier 2022 : la segmentation stratégique. Celle-ci a vocation à identifier les dépenses et recettes selon la politique publique concernée.

Éric Lucas

Adjoint au Maire délégué aux finances et contrôle de gestion. Préparation générale du budget.

**88**

procédures de marchés publics

**210**

marchés passés

**323**

conventions financières

**270**

consultations de – de 25 000 €

**18**groupements de commande Ville
et Eurométropole de Metz**523**

bons de commande

ACHATS & COMMANDE PUBLIQUE

La Direction des achats et de la commande publique assure plusieurs missions : passation des marchés et des concessions pour les services municipaux et métropolitains ainsi que la gestion des achats de fournitures.

ACTIONS PHARES

La sécurisation des procédures

Dans le cadre de la passation des marchés publics, la Direction des achats et de la commande publique a poursuivi le travail de sécurisation de ses procédures. Elle a notamment revu la rédaction du rapport d'analyse des offres : l'objectif était double, d'une part, sécuriser davantage l'analyse des offres avec un rapport plus étoffé, argumenté et précis sur la procédure de passation, d'autre part, mieux répondre au devoir d'information des membres de la commission d'appel d'offres en proposant une base d'éléments objectifs. À noter également que l'intégration de l'outil de gestion des marchés SIS-Marchés a abouti en 2022. Préparation de la consultation, rédaction des pièces et documents administratifs, suivi des procédures de marchés, cet outil permet une gestion globale optimisée.

Une politique d'achats durables et responsables

La Ville souhaite s'engager dans une véritable politique d'achats responsables raisonnée et adaptée au territoire avec l'ambition affichée d'adopter un Schéma de Promotion des Achats Socialement et Écologiquement Responsables (SPASER). Ce schéma doit déterminer les objectifs de passation de marchés publics comportant des éléments à caractère social, visant à concourir à l'intégration sociale et professionnelle de travailleurs handicapés, ou défavorisés, et des éléments à caractère écologique ainsi que les modalités de mise en œuvre et de suivi de ces objectifs. Ce schéma contribue également à la promotion de l'économie circulaire. Un comité de pilotage composé d'agents et d'élus a été organisé pour la mise en œuvre de ces objectifs. Le Service achats expérimente déjà cette démarche pour ses propres marchés.

Julien Husson

Adjoint au Maire délégué aux ressources humaines, relations sociales, administration générale. Évaluation des politiques publiques, qualité et certifications, commande publique. Gestion patrimoniale, gestion locative.



5

webinaires organisés



15

réunions de formation



3

parcours de formation créés



65

organismes suivis dans le cadre
du contrôle de gestion

AIDE AU PILOTAGE

La Mission aide au pilotage (M@P) est un service support qui intervient sur des missions transverses de la Direction générale adjointe ressources. Elle assure, le contrôle de gestion interne de la collectivité sous la forme d'une revue de gestion trimestrielle, mais également l'accompagnement des élus et des services dans le contrôle de gestion externe exercé auprès des satellites (associations, sociétés d'économie mixte...). Elle est également en charge du développement et du pilotage des outils informatiques utilisés par les services pour les fonctions supports. Enfin, elle pilote les projets transverses aux directions de la DGA ressources.

ACTIONS PHARES

Des nouveaux outils pour des démarches simplifiées

Plusieurs outils ont été développés en 2022 :

- Mise en place du suivi financier et technique pour la Direction des finances. Ce projet est au croisement des finances et des marchés publics. Il permet aux services d'assurer une meilleure exécution budgétaire de leurs marchés en leur donnant des outils de suivi, d'édition des documents liés à l'exécution du marché (acomptes, ordres de service...) et de faire un lien entre les différents documents contractuels et l'exécution financière du marché.
- Mise en place du système d'information relatif aux marchés publics qui vise à simplifier la rédaction des marchés générant un gain de temps et d'efficacité pour les services.
- Déploiement de l'outil missions et déplacement pour la DRH. Ce logiciel permet de simplifier le départ en mission et la gestion des remboursements de frais des agents. Un vrai gain de temps et une simplification des procédures pour les services.
- Un outil de gestion des rendez-vous et de suivi des agents pour le Service de santé au travail.

Le contrôle de gestion

Le contrôle de gestion a opéré plusieurs études flash sur le fonctionnement des services, leurs process, ou encore les aides apportées aux associations, qu'elles soient financières ou en nature. Dans ce cadre, elle est aussi venue en appui pour l'analyse financière relative à l'organisation des marchés de Noël et a apporté des éléments d'aide à la décision pour leur reprise en régie.

Éric Lucas

Adjoint au Maire délégué aux finances et contrôle de gestion. Préparation générale du budget.



2,65 M€

contractualisés dans le cadre du
contrat de territoire
« Eau et Climat »

13

dossiers DSIL
déposés

583 411 €

de fonds DSIL

Éric Lucas

Adjoint au Maire délégué
aux finances et contrôle
de gestion. Préparation
générale du budget.

PARTENARIATS & RECHERCHE DE FINANCEMENTS

Mutualisée entre la Ville et l'Eurométropole de Metz, la Mission partenariats et recherche de financements assure une fonction de veille sur les dispositifs de droit commun et les appels à projets, régionaux, nationaux ou européens. Elle est également chargée du suivi des contractualisations avec l'État, la région ou les agences nationales tout en intervenant ponctuellement en appui au montage de dossiers de demande de subvention aux côtés des services.

ACTIONS PHARES

Le contrat de territoire « Eau et Climat »

La Ville de Metz, a signé en juillet, son contrat de territoire « Eau et Climat » 2022-2024 avec l'Agence de l'eau Rhin Meuse, aux côtés de la Régie de l'eau de l'Eurométropole de Metz et Haganis. Fruit d'un long travail de dialogue, il a permis la rédaction d'une feuille de route partagée qui recense l'ensemble des actions portées par les différents acteurs du territoire et qui pourront faire l'objet d'un soutien financier de l'Agence de l'eau Rhin-Meuse. Désimpermeabilisation, biodiversité et sensibilisation, ces actions représentent un budget de 4,3 M€ sur 3 ans. Dans ce cadre, la contribution financière de l'Agence de l'eau est estimée à 2,6 M€.

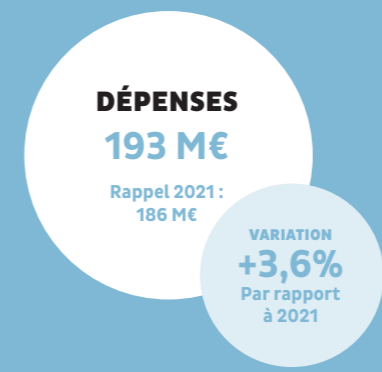
Kayak Club : une mobilisation multiniveau

Encouragés par l'obtention du label «Terre de jeux 2024», des travaux de rénovation ont été engagés dans les locaux devenus vétustes du Kayak Club. Rénovation énergétique, travaux de mise en sécurité et d'accessibilité, amélioration de la fonctionnalité des lieux, ce projet s'élève à 1,5 M€. Dans ce cadre, la Mission partenariats et recherche de financements, en lien avec les services Équipements sportifs et Stratégie bâtiment, a sollicité 483 774 € de financement auprès de l'État (DSIL), et a déjà obtenu 192 916 € de la région Grand Est ainsi que 300 000 € du département de la Moselle.

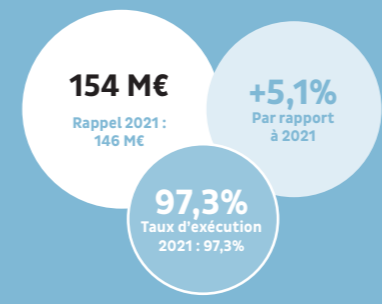


BILAN DE GESTION

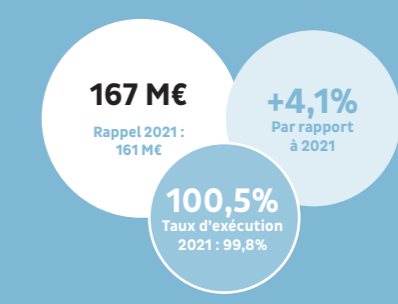
Les chiffres clés du compte administratif 2022



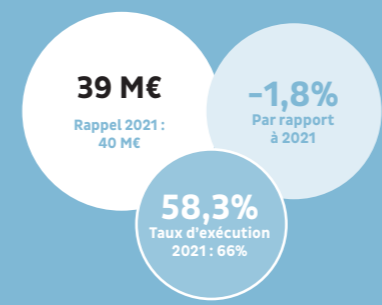
Dépenses réelles de fonctionnement



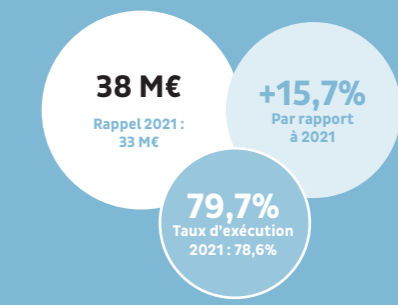
Recettes réelles de fonctionnement



Dépenses réelles d'investissement



Recettes réelles d'investissement



LES GRANDES OPÉRATIONS DE TRAVAUX DE LA VILLE DE METZ

| OPÉRATIONS MANDATÉES EN 2022



Entretien et rénovation du patrimoine municipal

(bâtiments administratifs, techniques et scolaires ; AD'AP ; équipements sportifs et socioculturels)

11 M€



Éclairage public

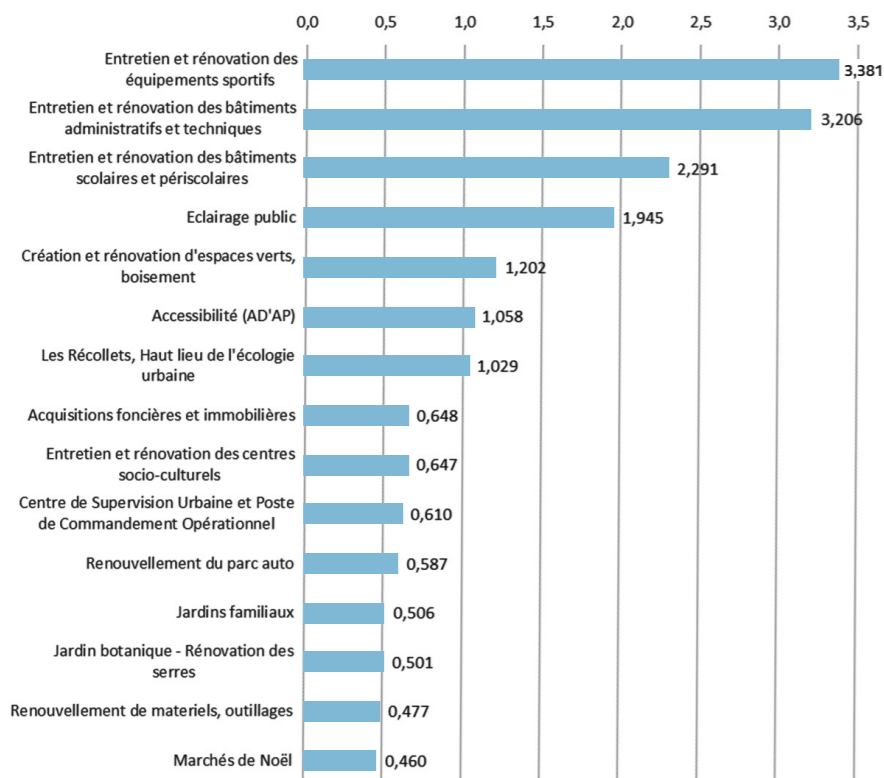
1,9 M€



Espaces verts et boisement

1,2 M€

Les 15 dépenses d'équipement directes les plus importantes en valeur au CA 2022 (M€)



PRINCIPAUX INDICATEURS 2022

ÉPARGNE BRUTE
= recettes - dépenses réelles de fonctionnement

13,7 M€

Rappel 2021 : 14,6 M€

-6%
Par rapport à 2021

RÉSULTAT DE L'EXERCICE
= recettes - dépenses totales de l'année

+12,3 M€

Rappel 2021 : +7,4 M€

+68%
Par rapport à 2021

RÉSULTAT NET CUMULÉ
= résultat N + résultat reporté N-1 + RAR

+3,5 M€

Rappel 2021 : +5,3 M€

-35%
Par rapport à 2021

ENCOURS DE LA DETTE au 31/12/2022

115,4 M€

Rappel 2021 : 104,7 M€

+10%
Par rapport à 2021

963€/hab
Moy. de la strate : 1 096 € / hab en 2021

CAPACITÉ DE DÉSENDERTEMENT = Dette / épargne brute

8,4 ans

Rappel 2021 : 7,2 ans

+17%
Par rapport à 2021

6,1 ans
Moy. de la strate en 2021

LES PARTENAIRES

de la Ville de Metz

Cette représentation en galaxie montre la diversité des partenariats de la Ville de Metz avec des organismes qui, en lien avec elle, mettent en œuvre certaines de ses politiques publiques.

Les cercles concentriques autour de la Ville illustrent la proximité entre le partenaire et la collectivité. Ainsi, le CCAS, la SEM Metz technopole ou la Cité musicale par exemple, sont-ils des leviers essentiels dans la réalisation des actions en matière de solidarité, de développement urbain ou de culture. Idem pour l'UEM en matière d'énergie.

LÉGENDE



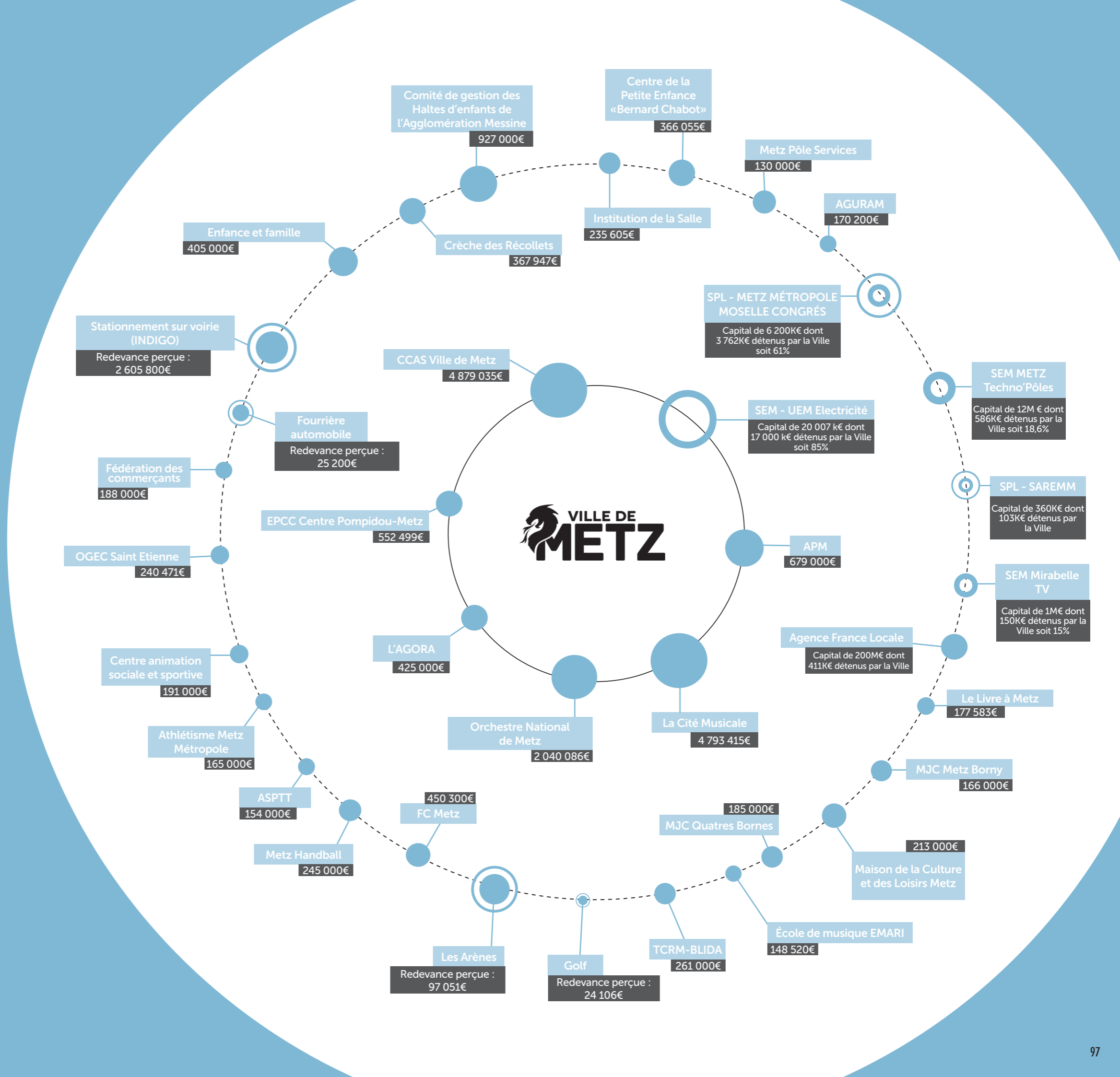
Associations et
Établissements
Publics

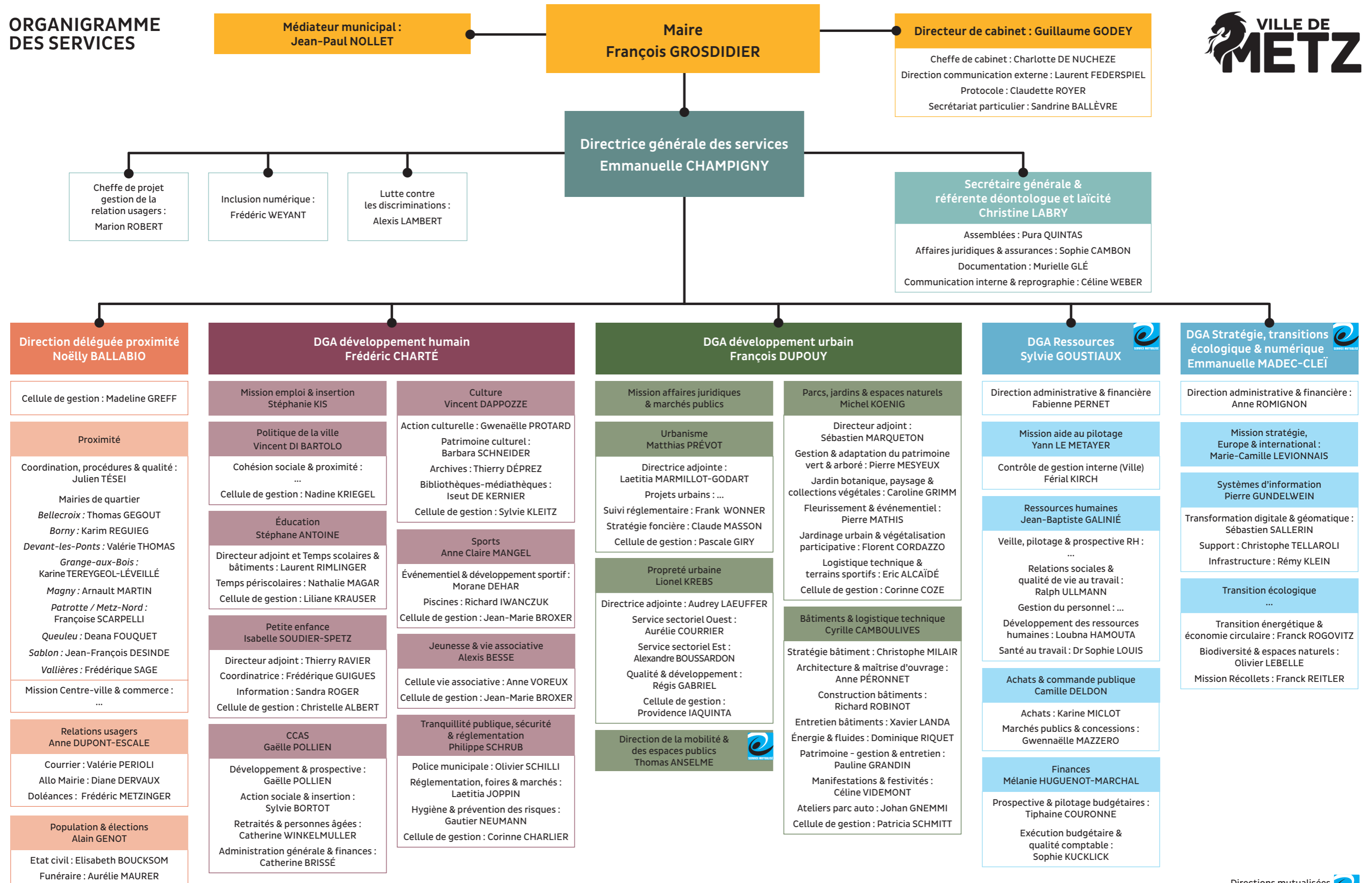


Société
D'économie
Mixte (SEM)



Délégation
de Service Public
(DSP)







VILLE DE
METZ

Conception & réalisation :
Service communication interne
Crédit photos :
Direction de la communication
Illustrations : Freepik
Impression : Reprographie Ville de Metz