

MAIRIE DE METZ

CONSEIL MUNICIPAL DE LA VILLE DE METZ

PROJET DE DELIBERATION

Séance du 30 mai 2024

DCM N° 24-05-30-5

Objet : Bilan d'activité des services municipaux pour l'année 2023.

L'article L.2541-21 du Code Général des Collectivités Territoriales, applicable dans les communes d'Alsace et de Moselle, prévoit la présentation au Conseil Municipal d'un rapport annuel retraçant l'activité des services municipaux sur l'année écoulée.

En conséquence, la délibération suivante est soumise à l'approbation du Conseil Municipal.

LE CONSEIL MUNICIPAL

VU l'article L.2541-21 du Code Général des Collectivités Territoriales,
VU le rapport présenté sur l'activité des services municipaux pour l'année 2023,

APRÈS EN AVOIR DÉLIBÉRÉ

PREND ACTE du rapport présenté.

Service à l'origine de la DCM : Communication Interne et Reprographie Commissions : , Réunion de travail Passage juridique : NON Référence nomenclature «ACTES» : 9.1 Autres domaines de competences des communes
--





François Grosdidier
Maire de Metz

LES ÉLUS ET LEURS DÉLÉGATIONS

Adjoints au maire

Julien Husson
1^{er} adjoint
Ressources humaines, relations sociales, systèmes d'information, administration générale - Gestion des temps des services publics municipaux - Évaluation des politiques publiques, qualité et certifications - Commande publique - Gestion patrimoniale et domaniale, gestion locative - Affaires juridiques et assurances - Manifestations - Éclairage festif

Anne Daussan-Weizman
4^e adjointe
Attractivité, commerce, promotion économique et touristique de la Ville
Coopérations transfrontalières, partenariats européens et relations internationales
Quartiers Vallières - La Corchade

Jacqueline Schneider
7^e adjointe
Transition numérique, inclusion numérique, emploi et insertion professionnelle
Quartier Devant-les-Ponts

Isabelle Lux
10^e adjointe
Cohésion sociale et solidarités - CCAS
Petite enfance, parentalité et famille
Quartiers Grange-aux-Bois - Grigy

Hervé Niel
13^e adjoint
Proximité, tranquillité publique, prévention et médiation - Réglementation, occupation du domaine public - Hygiène et salubrité publiques, procédures de périls et protection civile

Anne Fritsch-Renard
16^e adjointe
Logement et habitat - Relations avec les acteurs du logement et associations de locataires
Quartier les Isles

Ferit Burhan
19^e adjoint
Entretien du patrimoine bâti - Parc auto
Quartier Metz Nord - La Patrotte

Béatrice Agamenzone
2^e adjointe
Espaces publics, mobilité et espaces verts

Martine Nicolas
5^e adjointe
Propreté urbaine et viabilité hivernale
Quartier Outre-Seille

Éric Lucas
8^e adjoint
Finances et contrôle de gestion
Préparation générale du budget

Bouabdellah Tahri
11^e adjoint
Politique de la ville - Jeunesse, relations avec les acteurs socio-culturels - Éducation populaire - Conseil municipal des jeunes
Animation estivale et Metz Plage

Caroline Audouy
14^e adjointe
Plan mercredi, activités périscolaires

Guy Reiss
17^e adjoint
Politique sportive, gestion des équipements sportifs et développement des pratiques sportives
Relations avec les clubs - Sport pour tous
Événementiel sportif
Quartier des Bordes

Rachel Burgy
20^e adjointe
Transition écologique et énergétique, lutte contre le dérèglement climatique
Haut lieu de l'écologie urbaine - Qualité de l'eau et qualité de l'air - Bien-être animal, animal en ville, biodiversité

Patrick Thil
3^e adjoint
Culture, rayonnement culturel et cultes

Marc Sciamanna
6^e adjoint
Vie et animation étudiantes, relations avec les établissements d'enseignement supérieur et de recherche

Anne Stémart
9^e adjointe
Éducation et affaires scolaires
Quartiers Sablon - Magny

Patricia Arnold
12^e adjointe
Accompagnement social, aide sociale
Quartier Bellecroix

Jean-Marie Nicolas
15^e adjoint
Relations avec les entreprises et chambres consulaires, créations d'entreprises, industrie, artisanat, circuits courts - Contrôle des SEM et SPL - Foires et marchés de plein vent
Quartier Nouvelle Ville

Gertrude Ngo Kaldjop
18^e adjointe
Droits des Femmes
État civil, cimetières, population
Quartier Borny

Mammar Mehalil
21^e adjoint
Gestion urbaine de proximité
Relation usager et suivi des doléances
Quartier Borny

Conseillers délégués

Stéphanie Changarnier
Politique seniors,
Ville Amie des Aînés

Laurent Dap
Urbanisme, suivi réglementaire, projets urbains, opérations et zones d'aménagement, stratégie foncière

Bernard Staudt
Ville aquatique, sports nautiques, tourisme fluvial, valorisation des berges de la Moselle et du plan d'eau

Éric Fiszon
Urgence sanitaire
Prévention des risques sanitaires

Michel Vorms
Défense, mémoire et vie patriotique, lien armée-nation, citoyenneté - Lutte contre les discriminations
Quartier Nouvelle-Ville

Nicole FAESSEL
Salons littéraires, centres culturels et socio-culturels pour la dimension liée avec l'action culturelle

Blaise Taffner
Attractivité et animation du Centre-Ville
Quartier Ancienne Ville

Timothée Bohr
Événements artistiques et animations de lecture publique

Doan Tran
Réouverture et renforcement des mairies de quartier, présence territorialisée
Agora des citoyens
Accueil et relation aux usagers

Chanthy Ho
Vie associative et bénévolat

Yvette Masson-Franzil
Compensation du handicap, ville inclusive

Raphaël Pitti
Accueil et intégration des réfugiés

Amandine Laveau-Zimmerlé
Travailleurs frontaliers

Laurence Molé-Terver
Jumelages - Communication
Quartier Queuleu

Henri Malassé
Permaculture, agriculture urbaine, jardins familiaux et partagés

Corinne Friot
Équipements touristiques d'accueil et d'hébergement, parcours urbains touristiques

Jérémy Bosco
Coordination de la politique municipale sur le quartier Plantières
Réfèrent en matière de circulation avec les habitants

Attila Sapci
Economie sociale et solidaire, économie circulaire

Conseillers municipaux

Nathalie Colin-Oesterlé
Charlotte Picard
Sébastien Marx
Françoise Grollet

Danielle Bori
Pauline Schlosser
Pierre Laurent
Marie-Claude Voinçon

Hanifa Guermiti
Jean-François Secondé
Jérémy Roques
Grégoire Laloux

Nicolas Tochet
Denis Marchetti
Christine Peppoloni

LES COMPÉTENCES

de la Ville de Metz

PROXIMITÉ

Mairies de quartier
État civil, funéraire
Relations usagers, doléances citoyennes
Élections
Commerce
Inclusion numérique

DÉVELOPPEMENT HUMAIN

Petite enfance
Éducation
Jeunesse, vie associative & politique de la ville
Sports
Culture
Tranquillité publique, sécurité & réglementation
Emploi & insertion
CCAS

DÉVELOPPEMENT URBAIN

Urbanisme
Propreté urbaine
Parcs, jardins & espaces naturels
Bâtiments & logistique technique
Stationnement sur voirie

STRATÉGIE, TRANSITIONS ÉCOLOGIQUE & NUMÉRIQUE

Systèmes d'information
Partenariats & recherche de financements
Coopération internationale & européenne
Territoire connecté & centre de supervision urbain
Transition écologique

RESSOURCES

Finances
Contrôle de gestion
Ressources humaines
Achats & commande publique
Juridique & assemblées



9 mairies de quartier
515 bâtiments municipaux
150 biens gérés

61 écoles et groupes scolaires
23 restaurants scolaires
14 crèches
6 médiathèques-bibliothèques

4 piscines
19 terrains de football
30 équipements sportifs
21 équipements socioculturels

5 résidences seniors
1 camping municipal
1 port de plaisance

LES RÉALISATIONS BUDGÉTAIRES 2023

La répartition du budget par politique publique

69,4 M€

Dépenses générales et services support
(masse salariale, entretien des
bâtiments, remboursement
de la dette, subvention
APM...)

8,2 M€

Jeunesse et loisirs
(animation estivale,
subventions aux associations,
école des sports, centres
socioculturels)

5,3 M€

Action sociale
(CCAS)

13,8 M€

Famille, enfance
et petite enfance
(établissements d'accueil du
jeune enfant)

13,1 M€

Environnement
(transition écologique,
propreté urbaine)

27,2 M€

Enseignement et formation
(entretien du patrimoine scolaire,
restauration scolaire,
périscolaire...)

11,7 M€

Sécurité
(Police municipale, hygiène et
prévention des risques)

20,7 M€

Culture
(patrimoine historique,
bibliothèques-médiathèques,
animation culturelle,
subventions)

2,2 M€

Action économique
(marché couvert,
marché de Noël)

15,5 M€

Sports
(équipements sportifs,
manifestations sportives,
subventions aux clubs)

1,8 M€

Transports
(DSP stationnement
sur voirie)

24,4 M€

Aménagement des territoires
et habitat
(urbanisme, éclairage
public, parcs, jardins et espaces
naturels, politique de la
Ville...)



Total
213 M€

Metz en chiffres



54 000 likes sur la page facebook de la Ville de Metz



Metz en labels, la Ville récompensée !

Metz a obtenu de nombreux labels et distinctions pour ses politiques publiques et ses engagements au service des messins :



PARCS, JARDINS ET ESPACES NATURELS

4 fleurs Villes et villages fleuris
Label « A.R.B.R.E.S Remarquables »
Label « Ecojardin » pour les Jardins Jean-Marie Pelt
Certification ISO 14 001 pour l'environnement
Label 3 libellules et coup de coeur du jury « Commune nature »



TRANSITION ÉCOLOGIQUE ET SOLIDAIRE

Metz, Territoire de commerce équitable



MOBILITÉ

Label Territoire - vélo



PETITE ENFANCE

Label Certi crèche



ÉDUCATION

Ville Amie des Enfants de l'UNICEF



SENIORS

Ville Amie des Aînés



PROPRETÉ URBAINE

5^e étoile du label Eco-Propreté de l'Association des Villes pour la propreté
2 prix pour le programme pédagogique « de l'école de la propreté à l'éveil à la citoyenneté » et pour le livret d'accueil des nouveaux agents
Prix catégorie « management » pour le challenge dextérité et catégorie « sensibilisation » pour la formation interne gestion des conflits et self-défense
Certification ISO 9 001 pour la qualité
Certification ISO 14 001 pour l'environnement



CULTURE

Ville d'Art et d'Histoire
Ville créative UNESCO musique
Label 100% EAC - Éducation Artistique et Culturelle
Labellisation éco-manifestations pour les fêtes de la Mirabelle



SPORTS

Ville Active et Sportive 3 lauriers
Terre de Jeux 2024
Centre de préparation aux jeux olympiques pour 4 équipements municipaux



METZ PLAGE

Label développement durable, le sport s'engage
Label plage sans tabac et sans vapoteuse



PROXIMITÉ



72 727
démarches réalisées
en mairie de quartier



38 790
demandes d'actes d'état civil



67 162
demandes de vérification COMEDEC

Outre les 9 mairies de quartier, l'annexe gare et l'espace formalités de l'hôtel de ville, la Direction déléguée proximité se compose également d'une Mission centre-ville et commerce, d'un Pôle relations usagers qui intègre le Service courrier, doléance et logement, et Allo Mairie, ainsi qu'un Pôle population et élections avec les services état-civil, funéraire et la Cellule élections-recensement. Cette direction a vocation à répondre au mieux aux attentes des Messins tout en tissant des liens de proximité avec eux.

ACTIONS PHARES

Violences urbaines : les mairies de quartier relocalisées

Fin juin 2023, les mairies de quartier de Borny et de Bellecroix ont été vandalisées, et partiellement incendiées lors des violences urbaines. Sans délai, les équipes de la Direction déléguée proximité se sont organisées et adaptées afin de garantir la continuité du service public : prise des rendez-vous pour l'édition des titres d'identité et gestion des urgences liées aux départs en vacances imminents. La mairie de quartier de Borny s'est installée au sein du Pôle des Lauriers, maison de services en plein cœur du quartier. À Bellecroix, elle a pris place dans la bibliothèque, accompagnée du guichet France services et de son nouveau Point justice. Une réactivité appréciée par les habitants qui ont pu retrouver l'ensemble des services de proximité. La reconstruction de ces équipements a également été rapidement engagée afin de maintenir l'organisation de l'administration municipale. La mairie de quartier de Bellecroix fait l'objet d'une remise en état, tandis que des études ont été lancées à Borny en vue de réinstaller la mairie de quartier dans l'ancien bâtiment de la mairie de village.



Répondre aux nouvelles attentes des habitants

À la suite des violences urbaines, un séminaire destiné aux équipes des mairies de quartier a été organisé le 15 septembre 2023. 41 agents ont participé à ce temps de travail et d'échanges ponctué de présentations des projets développés au sein des quartiers, et par des ateliers participatifs évoquant les enjeux actuels, le rôle ainsi que les missions des mairies de quartier. Cette matinée a permis de libérer la parole, mais aussi de partager les expériences afin de co-construire diverses actions d'amélioration du service rendu en mairie de quartier, à l'hôtel de ville et à l'annexe gare.

Plus proche et à l'écoute des citoyens

Toujours plus à l'écoute et soucieuse de proximité avec les habitants, la municipalité poursuit ses réunions publiques périodiques. Tous les Messins sont ainsi invités à venir rencontrer le Maire et ses adjoints, pour échanger et faire part de leurs avis et des problèmes qu'ils rencontrent. L'objectif : donner un espace de parole aux habitants et favoriser le dialogue direct en présentant les projets prévus dans chaque quartier. Cette démarche permet d'améliorer le cadre de vie et de répondre aux problématiques tout en consolidant les liens tissés avec les habitants.

1 523 sollicitations citoyennes

Intégré à la Direction déléguée proximité, le Service courrier, doléance, logement est structuré en trois unités. À savoir, le bureau du courrier qui gère l'ensemble des opérations relatives à la réception, au traitement et à l'acheminement du courrier interne et externe. La Cellule doléance qui traite les courriers dits signalés, assurant l'interface entre la direction générale, le cabinet du maire, les différents services municipaux et eurométropolitains, et les habitants. Elle coordonne ainsi le traitement des doléances et rédige les courriers et réponses à la signature de Monsieur le Maire. Quant à la Cellule logement, elle informe et accompagne les demandeurs de logement dans leurs démarches administratives, tout en collaborant avec les bailleurs sociaux via un téléservice qui facilite les échanges.

Conseil municipal des enfants

Les élections du conseil municipal des enfants ont eu lieu dans 23 écoles messines, avec 166 candidats et 1 357 jeunes électeurs. 55 élèves ont été élus pour un mandat de 2 ans (29 filles et 26 garçons), représentant 10 quartiers sur 13. Ces jeunes élus sont engagés dans divers projets sur les thématiques de l'écologie, de la solidarité ou encore du partage. Fortement impliqués, ils mettent tout en œuvre pour porter leurs actions : consultations sur le respect de la vie privée, ateliers de recyclage et de cuisine, initiatives avec le Conseil de l'Europe, collectes de cheveux pour des perruques solidaires, formations aux premiers secours ou encore création de bancs de l'amitié dans les écoles.



397
dossiers de mariage et

923
dossiers de PACS



1 378
actes de naissance



1 010
actes de décès



42
Conseils de quartier et

14
réunions publiques



156 000
courriers réceptionnés



1 523
sollicitations citoyennes et

563
demandes liées au logement



Maintenir un lien avec les commerçants

La Mission centre-ville et commerce assure l'interface entre les commerçants et les services municipaux. Impliquée dans les projets, elle travaille en étroite collaboration avec les différents partenaires, notamment la fédération des commerçants, les diverses associations des commerçants au sein des quartiers, les chambres consulaires, et l'Agence inspire Metz. Elle assure un rôle de veille continue sur l'évolution du tissu commercial messin. Elle accompagne et soutient les porteurs de projets, en les conseillant sur le choix des locaux adaptés à leurs activités, et en les aidant dans leurs démarches réglementaires, en lien avec les services municipaux et autres partenaires. Pour la deuxième année consécutive, la Ville de Metz a reconduit le concours de vitrines de Noël auprès de 86 commerçants et artisans messins qui participent ainsi à l'embellissement des rues pour les fêtes de fin d'année. De plus, elle assure la programmation et l'organisation des conseils de quartier et des réunions publiques au sein des 3 quartiers du centre-ville, ainsi que le suivi des remontées du terrain et demandes émises par les commerçants et les habitants. En partenariat avec la chambre d'agriculture, elle a organisé, en 2023, quatre marchés fermiers sur la place St Louis.



2 949

cellules commerciales répertoriées sur le territoire messin



43

porteurs de projets accompagnés



26

rencontres organisées avec les associations de commerçants



EN BREF

Le Conseil communal consultatif : instance de concertation et de participation

Né d'une volonté politique, le Conseil Communal Consultatif (CCC) a été créé en septembre 2021. Instance de concertation et de participation, elle est composée de 55 membres issus de la société civile (28 femmes/27 hommes). Sa mission : alimenter la réflexion de Monsieur le Maire par la production de rapports sur des sujets et problématiques à l'échelle de la ville. Ses membres sont répartis en cinq collèges thématiques : économie, commerce, emploi, proximité ; environnement, cadre de vie, sécurité, mobilités ; patrimoine, culture, tourisme, mémoire patriotique ; sport, jeunesse, éducation, vie associative, citoyenneté ; solidarité, lien intergénérationnel, handicap, santé. Fruit d'une réflexion collégiale, plusieurs rapports ont été finalisés en 2023 sur les thèmes : comment rendre Metz plus attractive, plus accessible ? Comment améliorer la pratique du sport, la pratique de la musique dans les écoles messines ? Création d'une vélo-route urbaine transversale ; accès à la connaissance de la culture et du patrimoine des jeunes messins vivant dans les Quartiers Politique de la Ville ; les loisirs inclusifs à Metz. L'objectif est ainsi d'améliorer le cadre de vie et de répondre aux problématiques. Le CCC tient, chaque année, environ 65 réunions, 3 à 4 séances plénières et organise 2 à 3 événements (conférence, visite, etc).

Anne Daussan-Weizman

Adjointe au Maire déléguée à l'attractivité et commerce.

Julien Husson

Adjoint au Maire délégué aux ressources humaines, relations sociales, administration générale.

Jean-Marie Nicolas

Adjoint au Maire délégué aux relations avec les entreprises et chambres consulaires, créations d'entreprises, industrie, artisanat, circuits courts, Contrôle des SEM et SPL Foires et marchés de plein vent.

Anne Fritsch-Renard

Adjointe au Maire déléguée au logement et à l'habitat.

Gertrude Ngo Kaldjop

Adjointe au Maire déléguée aux droits des Femmes. État civil, cimetières, population.

Mammar Mehalil

Adjoint au Maire délégué à la gestion urbaine de proximité. Relation usager et suivi des doléances.

Doan Tran

Conseillère déléguée à la réouverture et renforcement des mairies de quartier, présence territorialisée. Agora des citoyens. Accueil et relation aux usagers.

Blaise Taffner

Conseiller délégué à l'attractivité et l'animation du centre-ville.

Denis Jacquat

Conseiller auprès du Maire. Mise en place des conseils de quartier et vice-président du conseil communal consultatif.

Les élus de quartiers

Hyper-centre : Blaise Taffner

Bellecroix : Patricia Arnold

Borny : Gertrude Ngo Kaldjop & Mammar Mehalil

Devant-les-Ponts / Les 4 Bornes : Jacqueline Schneider

Grange-aux-Bois, Technopole et Grigy : Isabelle Lux

La Patrotte - Metz Nord : Ferit Burhan

Les Bordes : Guy Reiss

Les Iles : Anne Fritsch-Renard

Nouvelle-Ville : Jean-Marie Nicolas & Michel Worms

Outre-Seille : Martine Nicolas

Plantières : Jérémy Bosco

Queuleu : Laurence Molé-Terver

Sablon et Magny : Anne Stémar

Vallières - La Corchade : Anne Daussan-Weizman



Proximité

INCLUSION NUMÉRIQUE

Créée en 2021, la Mission inclusion numérique vise à lutter contre la fracture numérique. Elle coordonne et met en œuvre les actions prioritaires en termes d'inclusion numérique définies par les élus. L'ambition : faire de Metz une référence en la matière et offrir une réponse adaptée aux citoyens en difficulté avec le numérique. Depuis mars 2022, 7 conseillers numériques interviennent dans les mairies de quartier, les médiathèques et au CCAS afin d'accompagner les citoyens vers l'autonomie et la maîtrise du numérique.

ACTIONS PHARES

Un service apprécié par les Messins

L'équipe des conseillers numériques, recrutés dans le cadre de France Relance, et qui accompagne les Messins en difficulté avec le numérique, a été renouvelée pour 3 nouvelles années. Particulièrement apprécié, ce service répond à un besoin croissant des habitants éloignés du numérique. Une enquête de satisfaction, menée au printemps 2023, a révélé un taux de satisfaction de 4,86 sur 5, montrant ainsi l'efficacité du dispositif. Depuis sa création, ce programme a bénéficié d'une subvention de l'État de 670 000 € et d'un investissement de 495 000 € de la Ville de Metz.

Rendre le numérique accessible à tous

En 2023, les conseillers numériques ont renforcé leur présence dans les quartiers politiques de la ville, cherchant ainsi à toucher un public plus difficile à atteindre. Les échanges avec les associations et acteurs des quartiers ont permis de faciliter cette dynamique du « aller vers ». Un tiers des accompagnements réalisés cette année a donc eu lieu dans ces quartiers. Par ailleurs, des actions spécifiques ont aussi été menées en direction des personnes âgées, qui constituent une grande majorité des personnes accompagnées (60% ont plus de 60 ans), à l'image des cafés numériques organisés dans les résidences autonomie.



Des bornes d'accès aux services numériques

Complémentaire, des dispositifs d'accès aux services numériques, sous forme de bornes, ont été installés dans des mairies de quartier et au CCAS. Leur conception facilite l'autonomie des utilisateurs, tout en garantissant la sécurité et la confidentialité lors de leur utilisation. Un conseiller est présent à proximité pour rassurer les usagers les moins à l'aise avec la pratique numérique.

Le rendez-vous annuel de l'inclusion numérique

Le 12 octobre 2023, la Ville de Metz organisait la 2^e édition de la Journée de l'inclusion numérique à Bliida. Ce rendez-vous annuel favorise la rencontre des différents acteurs du monde du numérique, avec l'objectif de mieux accompagner les personnes peu familières des nouvelles technologies. Au programme : stands « découverte » à destination du grand public et ateliers thématiques pour les professionnels. Cette journée a bénéficié du label NEC pour Numérique en Commun[s], décerné par l'Agence nationale pour la cohésion des territoires, également partenaire financier et logistique de l'opération.

EN BREF

Numérique responsable : soutenir le reconditionnement du matériel informatique

La Ville de Metz soutient activement l'association PC Solidaire, qui a obtenu l'agrément « Entreprise solidaire d'utilité sociale » en 2023, pour la mise en place d'une filière locale de reconditionnement en circuit court du matériel informatique. Ce programme permet d'équiper gratuitement, tous les ans, une centaine de personnes en situation de fragilité numérique. Les conseillers numériques eux-mêmes ont bénéficié de l'acquisition d'un matériel reconditionné et du mobilier utilisés dans le cadre de leur médiation numérique.

Jacqueline Schneider
Adjointe au Maire déléguée à la transition et l'inclusion numérique, l'emploi et l'insertion professionnelle.


1 519
séances d'accompagnement individuel

1 094
personnes accompagnées


53
ateliers organisés

Tranquillité publique
& sécurité



POLICE MUNICIPALE



110 agents
(120 postes)



158
établissements scolaires et
bâtiments communaux surveillés



53 793
interventions

Véritable police de proximité en contact direct avec les habitants, la Police municipale assure quotidiennement une présence préventive, dissuasive et rassurante dans tous les quartiers. Ses interventions s'inscrivent également dans le cadre d'opérations partenariales avec la Police nationale, la SUGE (Police ferroviaire de la SNCF), les TAMM, etc.

ACTIONS PHARES

Les violences urbaines

Comme beaucoup de villes, Metz a dû faire face, les 29 - 30 juin et 1^{er} juillet 2023, aux violences urbaines, causant d'importants dégâts. Sur le terrain lors des nuits d'émeutes, les équipes de la Police municipale ont été fortement sollicitées, en coordination avec la Police nationale, afin de sécuriser le centre-ville permettant ainsi aux services de l'État de se déployer dans les quartiers périphériques. Le Centre de supervision urbain a assuré un rôle essentiel pour diriger au mieux les effectifs de police sur le terrain, sécuriser leurs interventions et recueillir les éléments nécessaires aux procédures judiciaires.

Le nouveau Poste de Commandement Opérationnel

Au terme des travaux d'aménagement des locaux dédiés au Centre de Supervision Urbain (CSU) et au Poste de Commandement Opérationnel (PCO), la Police municipale bénéficie désormais d'un nouvel outil de gestion et de coordination opérationnelle afin de répondre aux demandes toujours croissantes des habitants. Ce PCO est essentiel pour assurer une gestion efficace des appels, des sollicitations du public et des interventions des policiers municipaux présents sur le terrain, tant de jour que de nuit, 24 heures sur 24.

Les policiers municipaux au service de la prévention

Suivant les orientations du Conseil local de sécurité et de prévention de la délinquance, la Police municipale participe à de nombreuses actions de prévention à destination des jeunes : rencontres sportives, ateliers, temps d'échanges, etc. À l'instar du Prox'Aventure, qui vise à (re)nouer un dialogue positif entre les institutions représentant l'autorité et les jeunes des quartiers. Des partenariats sont également établis avec les services de la Protection judiciaire de la jeunesse ou encore avec l'Association mosellane d'action éducative en milieu ouvert, pour mettre en œuvre des mesures de réparation pénale : chantiers jeunes, stage de citoyenneté, TIG, etc. Elle contribue aussi au Service d'accueil unique du justiciable. Les policiers municipaux mènent par ailleurs, des actions de sensibilisation sur la sécurité et les règles de précaution à adopter pour les seniors mais aussi sur les dangers d'Internet via le « permis à point civique » délivré aux écoliers lors des interventions en milieu scolaire.

Les équipes fortement mobilisées pendant l'été

Les différentes unités de la Police municipale sont fortement mobilisées pendant la saison estivale. En collaboration avec la Police nationale, elles veillent à la sécurité des nombreux événements festifs, patriotiques, culturels et sportives organisés sur la voie publique, garantissant ainsi leur bon déroulement. À noter également, la participation au dispositif tranquillité vacances, visant à réduire les risques de cambriolage en cas d'absence prolongée.

EN BREF

Vidéoprotection : assurer un maillage optimal de la voie publique

La Ville de Metz continue de renforcer son dispositif de vidéoprotection pour assurer un maillage optimal de la voie publique. En effet, ce système permet d'orienter et de guider les unités de terrain lors de leurs interventions. Il contribue aussi à la gestion des événements festifs ou revendicatifs, à l'identification des auteurs d'infractions dans le cadre d'enquêtes judiciaires, et à la lutte contre les incivilités. L'exploitation des images sur réquisition judiciaire participe ainsi à résoudre des crimes et délits. En 2023, 59 nouvelles caméras ont été installées.

Hervé Niel

Adjoint au Maire délégué à la proximité, tranquillité publique, prévention et médiation - Réglementation, occupation du domaine public - Hygiène et salubrité publiques, procédures de périls, protection civile.



230
contraventions pour non-respect
des arrêtés municipaux



261
mises à disposition
de l'officier de police
judiciaire



Centre de supervision urbain
24h/24h
365 jours/an



341
réquisitions vidéo
de la Police nationale



29 471
verbalisations pour excès
de vitesse, stationnement gênant
et infraction à la sécurité routière

RÉGLEMENTATION & MARCHÉS

Le Service réglementation, foires et marchés veille au respect de l'occupation du domaine public (manifestations, terrasses...) et fixe les conditions de circulation et de stationnement par voie d'arrêtés (déménagements, autorisations spécifiques...). Il a en charge la réglementation en matière de pouvoirs de police administrative du Maire (publicités, enseignes, débits de boissons temporaires, taxis, débits de tabac...). Par ailleurs, le service assure la gestion du marché couvert et des marchés de plein vent. Il organise également les marchés de Noël et la foire de mai.

ACTIONS PHARES

La rue des Allemands expérimente la piétonisation

Après la réussite de la piétonisation en Fournirue, l'expérimentation se poursuit rue des Allemands. La rue et ses abords ont été piétonnés les samedis de 11h00 à 23h00. Cette mesure, proposée par la Ville et l'Eurométropole, a pour objectif d'agrandir le plateau piétonnier, et de créer une vraie continuité piétonne, de la cathédrale à la Porte des Allemands, tout en renforçant l'identité « art et histoire » du quartier Outre-Seille. Cette piétonisation s'accompagne d'un nouveau plan de circulation afin de sécuriser les déplacements des piétons et des cyclistes, facilitant également l'accès aux commerces, tandis que les places de stationnement restent accessibles pour les résidents.

Macellum : Metz invite la campagne en ville

Quand la campagne s'invite en ville ! Pour la deuxième année consécutive, le Service réglementation, foires et marchés a organisé la manifestation Macellum, grande fête agricole dans les jardins de l'Esplanade. Le temps d'un week-end, cet événement gratuit offre une belle vitrine du savoir-faire des agriculteurs et artisans locaux : ferme pédagogique, démonstration de traite, jeux pour enfants, tours en calèche, ateliers, fédérations des bouchers, des boulangers, bal guinguette, etc, avec quelques 12 restaurateurs et commerçants messins.



Le succès du marché de Noël

Repris en régie depuis 2022, le marché de Noël et ses 123 chalets, dont 41 % tenus par des commerçants locaux, ont réinvesti les places emblématiques de la ville : République, Saint-Louis, Saint Jacques, d'Armes et de la Comédie. Cette année, plus de 4 millions de visiteurs ont arpenté ses allées, soit une hausse de 25% par rapport à l'édition précédente. Les attractions phares, comme la grande roue et la «City Sky Liner», ont remporté un franc succès. À noter également, la présence de près de 30% de nouveaux commerçants, et de 2 chalets « solidaires et sociaux » qui ont permis à 11 associations et structures œuvrant dans le domaine solidaire et social de vendre leurs produits, tout en sensibilisant le public à leurs actions.



250

autorisations de terrasses délivrées

Hervé Niel

Adjoint au Maire délégué à la proximité, tranquillité publique, prévention et médiation - Réglementation, occupation du domaine public - Hygiène et salubrité publiques, procédures de périls, protection civile.

Jean-Marie Nicolas

Relations avec les entreprises et chambres consulaires, créations d'entreprises, industrie, artisanat, circuits courts - Contrôle des SEM et SPL Foires et marchés de plein vent.

Martine Nicolas

Adjointe au Maire déléguée à la propreté urbaine et à la coordination des actions en matière de viabilité hivernale. Quartier Outre-Seille.



97

dossiers d'enseignes instruits



650

demandes d'animations



1,2 M€

perçus dans le cadre du contrôle
de la Taxe Locale sur la
Publicité Extérieure



118

commissions communales de sécurité



118

interventions de l'antenne d'urgence



39

contrôles inopinés dans le cadre du dispositif Alim Confiance



254

dossiers d'hygiène de l'habitat (insalubrité, édifices menaçant, ruine...)



80

doléances pour troubles de voisinage

HYGIÈNE & PRÉVENTION DES RISQUES

Intégré depuis mars 2023 au Pôle tranquillité publique, sécurité et réglementation, le Service hygiène et prévention des risques conseille et veille au respect de la réglementation en matière d'hygiène (alimentaire, habitat). Il instruit les dossiers relatifs aux bruits de voisinage, et rend un avis sur les licences d'exploitation des débits de boissons. Il organise, par ailleurs, les visites périodiques des sous-commissions de sécurité dans les établissements recevant du public. Enfin, le service assure la sauvegarde des personnes et des biens dans le cadre des risques majeurs.

ACTIONS PHARES

La lutte contre l'habitat indigne

Le Service hygiène et prévention des risques traite les doléances liées à l'habitat indigne et au « mal logement » : humidité, moisissure, malpropreté, logements inhabitables, insalubrité, incurie de l'habitat. Des procédures de police administrative peuvent alors être mises en œuvre pour réaliser les travaux d'office. À noter en 2023 à titre d'exemple, la mise en sécurité d'un immeuble d'habitation situé 6 route de Woippy avec l'évacuation et la prise en charge des habitants.

La lutte contre les nuisances sonores

L'année 2023 confirme la mobilisation croissante du service dans la lutte contre les nuisances sonores, en réponse aux signalements et constats en augmentation. Il apporte ainsi son expertise et sa contribution aux actions coordonnées avec la Police municipale, en particulier concernant les établissements recevant du public tels que les bars, les discothèques, etc.

La sécurité des personnes

Le service programme, chaque mois, les commissions communales de sécurité dans les établissements recevant du public. En 2023, un établissement de nuit a été fermé à la suite du contrôle de la sous-commission de sécurité.

Hervé Niel

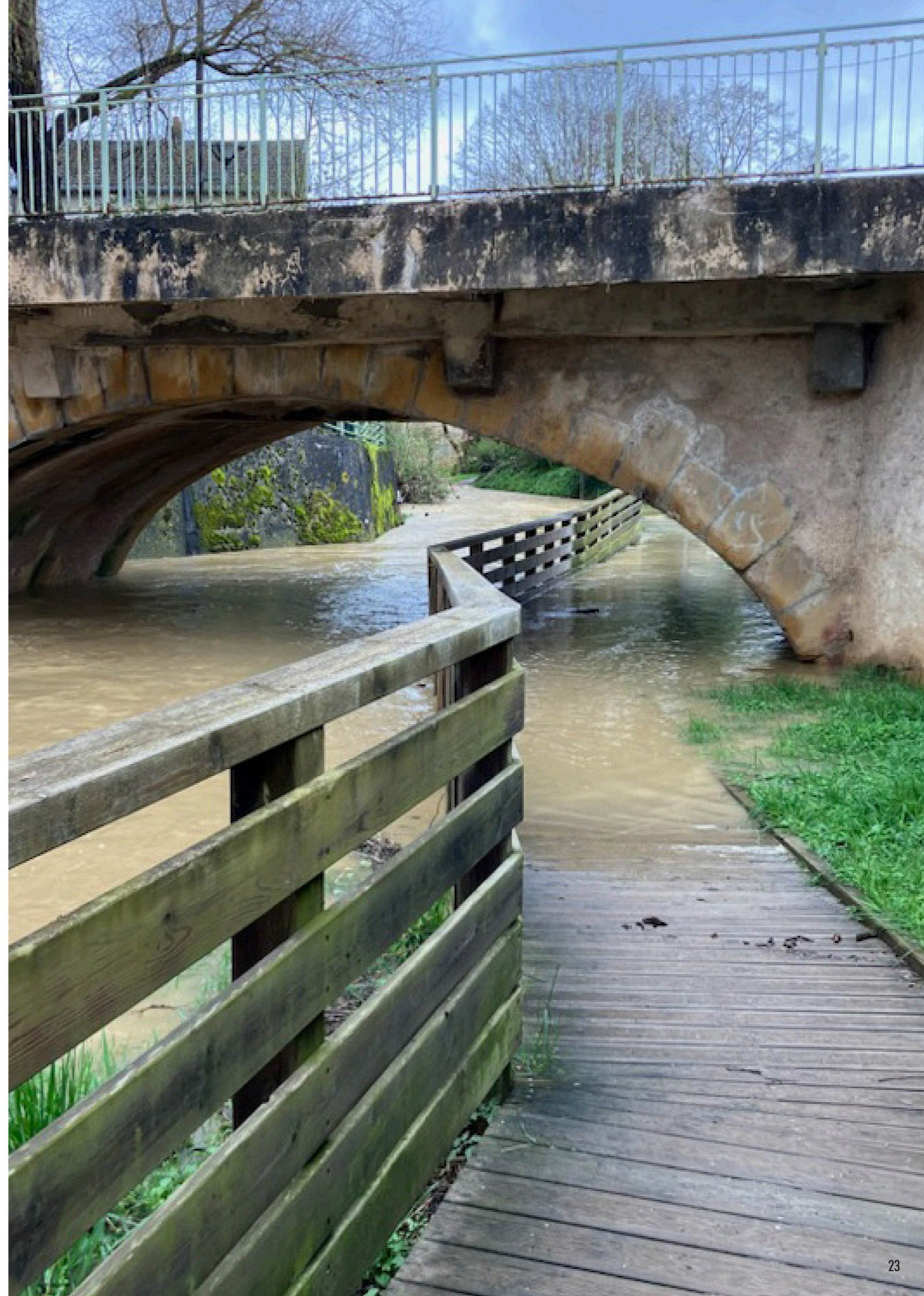
Adjoint au Maire délégué à la coordination de la politique municipale en matière de proximité (tranquillité publique, prévention et médiation), réglementation, occupation du domaine public, hygiène et salubrité publiques, gestion des procédures de périls, protection civile.

Khalifé Khalifé

Adjoint au Maire délégué à la coordination de la politique municipale en matière de cohésion sociale et de santé, de la famille, des solidarités, et de la prévention des risques sanitaires.

Éric Friszon

Conseiller délégué à l'urgence sanitaire.





COOPÉRATION INTERNATIONALE & EUROPÉENNE

La Mission coopération internationale et européenne, mutualisée avec l'Eurométropole de Metz, participe à la définition et à la mise en œuvre des orientations stratégiques de la collectivité en termes de partenariats au niveau international, européen mais également à l'échelle transfrontalière de la Grande Région Saar-Lor-Lux. Elle est notamment chargée du suivi des réseaux de Villes tels que QuattroPole, Tonicités ou EuRegio, ainsi que des échanges institutionnels avec les corps diplomatiques représentés dans la région Grand Est et au niveau national. La mission a également la responsabilité des jumelages et de la coopération transfrontalière. Elle œuvre tout particulièrement au développement des relations avec le Luxembourg et les régions frontalières allemandes, tout en développant la coopération avec des institutions culturelles et économiques étrangères. Elle organise par ailleurs, plusieurs événements comme Metz Lumières d'Europe, Metz est wunderbar, BellissiMetz, Moien Metz...

ACTIONS PHARES

60 ans du traité de l'Élysée : un 14 juillet sous le signe franco-allemand

Le 22 janvier 1963, le Général de Gaulle et Konrad Adenauer signaient le traité de l'Élysée. Pour célébrer les 60 ans de cet événement majeur dans l'histoire de l'amitié franco-allemande, le traditionnel défilé militaire messin du 14 juillet a mis à l'honneur la relation bilatérale si importante pour Metz, et pour l'intégration européenne. C'est en présence de Wolfram Leibe, maire de Trèves, ville jumelée depuis 1957, soit 6 ans avant la signature du traité de l'Élysée, que les troupes françaises et allemandes ont marqué leur coopération en ouverture du défilé l'Artillerie bataillon de la Bundeswehr faisant partie de la brigade franco-allemande.



8 jumelages

avec Luxembourg, Trèves, Gloucester, Karmiel, Saint-Denis de la Réunion, Hradec Králové (République Tchèque), Djambala (Congo) et Tchernivtsi (Ukraine)



530 000

habitants dans les 4 villes du réseau QuattroPole



La coopération culturelle s'inscrit dans le jumelage Metz-Tchernivtsi

Dans le cadre des fêtes de la Mirabelle, l'ensemble Gerdan Theater, artistes ukrainiens originaires de Tchernivtsi ont été invités à se produire à Metz. En marge de ces échanges culturels, des rencontres entre une délégation d'élus ukrainiens et les élus messins en charge des jumelages et des relations internationales ont aussi eu lieu.

Échanges et promotion italienne autour de « BellissiMetz »

La deuxième édition de BellissiMetz, événement culturel, artisanal et gastronomique co-organisé par la Ville et la Chambre de Commerce Italienne pour la France et le Consulat général d'Italie à Metz, a été lancée par la performance de lanceurs de drapeaux florentins. En plus des produits artisanaux italiens, un nouvel axe ludique et pédagogique a été initié avec d'une part, des visites d'écoliers messins à la découverte de la culture et de la gastronomie italienne et d'autre part, l'inauguration d'un banc européen au jardin botanique, créé par des jeunes messins et italiens dans le cadre d'un échange pour un service civique européen.

Kansas City – Metz : une coopération relancée

La visite du maire de Kansas City à Metz en octobre 2023, a permis, grâce à la volonté et à l'engagement des deux maires, de relancer la coopération entre les deux villes. L'occasion également de présenter notre Police municipale et ses infrastructures, de même que le stade Saint Symphorien alors que la ville américaine accueillera la prochaine coupe du monde de football en 2026.

EN BREF

Metz en action au cœur du Quattropole

En 2023, Metz a accueilli trois événements importants du réseau de villes Quattropole qui réunit Sarrebruck, Trèves, Luxembourg et Metz. Les maires se sont notamment rencontrés, à Metz le 21 juin 2023, afin d'échanger sur la question de la liaison TGV Paris-Berlin, pour soutenir Sarrebruck, en concurrence avec Strasbourg dans ce dossier. En effet, le renforcement des mobilités en Grande Région est un enjeu majeur pour le Quattropole. Par ailleurs, pour favoriser les liens entre les élus des villes membres, 40 délégués des conseils municipaux ont visité Metz le 30 août 2023, découvrant notamment la navette fluviale Metz'O et son intégration au réseau de transport urbain. En décembre, le Hackathon Santé du Quattropole a fait étape à Metz. Destiné aux étudiants et professionnels du numérique, cet événement transfrontalier au service de la santé, a permis de proposer des solutions aux problématiques quotidiennes rencontrées par les établissements de santé des villes du Quattropole.

Anne Daussan-Weizman

Adjointe au Maire déléguée à l'attractivité, au commerce, aux coopérations transfrontalières et partenariats européens, aux relations internationales, aux coopérations décentralisées.

Laurence Molé-Terver

Conseillère déléguée aux jumelages et à la communication.

Amandine Laveau-Zimmerlé

Conseillère déléguée aux travailleurs frontaliers.



TRANSITION ÉCOLOGIQUE

La nouvelle Direction transition écologique, mutualisée depuis avril 2023, pilote de manière transverse les projets liés à la transition écologique (Plan climat air énergie territorial, rapport développement durable, projet de territoire durable et solidaire, territoire de commerce équitable, trame verte et bleue, feuille de route en matière d'économie circulaire, 17 objectifs de développement durable 2030...). Elle impulse, forme et accompagne les services dans leurs démarches (écoresponsabilité...), et participe à l'organisation d'actions de sensibilisation en lien avec les partenaires et associations tout en développant ses réseaux. Elle est désormais organisée en 3 services : transition énergétique et économie circulaire, biodiversité et espaces naturels, et mission Récollets.

ACTIONS PHARES

Plantation participative : une forêt pour l'avenir

La création de la future « forêt climat » des Ponts à la jonction des quartiers de Devant-les-Ponts et de la Patrotte se poursuit. Une grande opération de plantation participative a été organisée en février afin de planter 17 500 arbres supplémentaires sur l'ancien terrain militaire. Ces 3 journées spéciales ont mobilisé des agents municipaux volontaires, les entreprises partenaires et leurs salariés, ainsi que des écoliers et des habitants.



Les Récollets s'ouvrent aux publics

Haut-lieu de l'écologie urbaine, le projet des Récollets, lancé en 2021, vise non seulement à rénover le site et à mettre en valeur ses trésors cachés, tels que le jardin suspendu, mais également à ouvrir davantage le lieu au public. L'objectif : en faire un site de référence, où le grand public peut être accueilli, sensibilisé et incité à réfléchir aux enjeux écologiques et environnementaux entre citoyens, acteurs associatifs et institutionnels. Expositions, conférences, fête de l'écologie, diffusions de documentaires et films, ateliers de l'écosystème des Récollets, rencontres d'entreprises ou autres organismes, ce sont près de 8 500 visiteurs et utilisateurs des différents espaces qui ont profité, en 2023, de la programmation d'animations et d'accueil du site.

Éveiller les petits messins à la transition écologique

Avec le déploiement du programme pédagogique pour la transition écologique : Watty, dans ses écoles, la Ville de Metz s'engage dans la sensibilisation aux comportements éco-responsables, à l'utilisation de l'énergie, et à notre impact sur le climat. Pendant l'année scolaire 2022/2023, 334 élèves ont participé à des ateliers animés par l'association « Les Petits Débrouillards », abordant les thèmes de l'eau, du chauffage et de l'éclairage. Ce programme fournit également des outils pédagogiques pour des animations menées en classe par les enseignants, ainsi que des jeux et des kits permettant à toute la famille d'adopter les écogestes à la maison. Dans ce cadre, un concours national d'expression artistique a également été lancé en janvier 2023, récompensant une classe de l'ensemble scolaire Saint Etienne.



2

pigeonniers municipaux



51%

des écoliers messins sensibilisés à l'environnement et au développement durable



87

packs écogestes distribués lors des actions de sensibilisation réalisées auprès des messins

Rachel Burgy
Adjointe au Maire déléguée à la transition écologique et énergétique, la lutte contre le dérèglement climatique. Économie sociale, solidaire et l'économie circulaire.

Isabelle Viallat
Conseillère déléguée au bien-être animal et à la biodiversité.



8 500

visiteurs accueillis au doître des Récollets, haut lieu de l'écologie urbaine et

1 700

participants à la fête de l'écologie



17 500

arbres supplémentaires plantés dans le cadre de la forêt des Ponts



Bien-être animal

Deux pigeonniers municipaux ont été installés à Bellecroix et au Sablon. Une solution écologique et pédagogique dont l'objectif est de regrouper un maximum de pigeons au même endroit. Ces installations participent à la réduction des nuisances pour les riverains et à la préservation de leur cadre de vie. Ils permettent de réguler les colonies de pigeons, par un moyen doux et sans danger, en stérilisant une partie de leurs œufs. Les pigeons y reçoivent une nourriture adaptée à leurs besoins.

Metz, territoire de commerce équitable

La transition, c'est aussi le soutien au commerce équitable. La Ville de Metz est labellisée territoire de commerce équitable et a rejoint le réseau Grand-Est des collectivités engagées pour le commerce équitable. Dans ce cadre, Metz a accueilli, en mai 2023, une réunion du réseau, où les collectivités ont partagé leurs expériences et réfléchi aux stratégies et actions à entreprendre pour accroître la visibilité du commerce équitable.

EN BREF

Une nouvelle Direction commune de la transition écologique

La transition écologique est une priorité pour tous les services de la Ville et de l'Eurométropole de Metz. Ainsi, les Missions Récollets et Transition écologique et solidaire de la Ville de Metz ainsi que la Direction de la transition écologique de l'Eurométropole ont mutualisé leurs moyens et compétences depuis avril 2023. Cette démarche vise à assurer une plus grande cohérence et continuité dans les actions menées, notamment dans le cadre du Plan climat air énergie territorial, du Projet de territoire durable et solidaire, de la trame verte et bleue, et de la feuille de route en matière d'économie circulaire. Après plusieurs recrutements en 2023, cette direction, située au cloître des Récollets, poursuit ses travaux en interconnexion et partage d'expériences avec toutes les communes de son territoire.



Pose d'un écuroduc au-dessus de la Seille en lien avec le Pôle parcs, jardins et espaces naturels.



PROPRETÉ URBAINE



170
agents



2 740
tonnes de déchets collectés
sur le domaine public



174
tonnes d'ordures ménagères collectées
dans le cadre de dépôts sauvages



1 431
interventions pour enlèvement
de graffitis

Axe majeur de la politique municipale, le Pôle propreté urbaine assure le nettoyage du domaine public et du mobilier urbain. Il contribue également à la sécurité civile via des dispositifs tels que la viabilité hivernale, l'antenne d'urgence ou encore la mise en sécurité des berges. Par le biais d'actions de communication et de médiation, le pôle sensibilise aussi les citoyens aux comportements écocitoyens afin de lutter contre les incivilités.

ACTIONS PHARES

Le centre technique ouest inauguré

Désormais entièrement rénové, le centre technique de la propreté urbaine Dreyfus Dupont situé à Metz Nord a été inauguré le 29 novembre 2023. Marquant ainsi l'aboutissement de la dernière phase des travaux de rénovation du site qui comprenait l'extension des halles d'exploitation et la rénovation énergétique, pour un investissement de 3,3 M d'€. La structure du bâtiment a aussi été renforcée afin d'accueillir 400 panneaux photovoltaïques sur la toiture. Cette rénovation de grande ampleur permet d'améliorer la qualité de vie au travail des agents du pôle avec des locaux fonctionnels et confortables.

Collecte et recyclage des sapins de Noël

Une opération de collecte des sapins de Noël a été lancée en janvier 2023. Plus de 1 700 sapins ont ainsi été collectés puis broyés pour être utilisés par le Pôle parcs, jardins et espaces naturels. Une manière de leur donner une seconde vie !

Deux nouveaux trophées pour la propreté urbaine

La Ville de Metz a accueilli, les 30 novembre et 1 décembre 2023, les délégations de plusieurs villes norvégiennes, suédoises, belges et françaises pour la deuxième édition des Rencontres européennes de l'Association des Villes pour la Propreté Urbaine, qui évalue et encourage les villes pour leur amélioration de la propreté urbaine, leurs démarches innovantes et leurs bonnes pratiques. L'occasion pour Metz de présenter son plan d'action en matière de nettoyage du domaine public, et de valoriser son savoir-faire ainsi que l'engagement des agents qui travaillent à rendre la ville plus propre. Elle s'est également vu décerner deux nouveaux trophées, l'un dans la catégorie « management » pour la mise en place d'un challenge interne de dextérité, l'autre dans la catégorie « sensibilisation », pour le déploiement d'une formation sur la gestion des conflits et self-défense auprès des agents de terrain.

L'Intelligence Artificielle au service de la propreté

Dans le cadre du plan de relance France 2030, la Ville de Metz a remporté un appel à projets sur les démonstrateurs d'IA frugale au service des territoires, avec son projet intitulé VIPARE. Véritable outil d'évaluation, de caractérisation et de géolocalisation des déchets dans l'espace public, il vise à améliorer la propreté urbaine. Pour mener ce projet, la Ville est à la tête d'un consortium constitué d'une jeune entreprise de la Tech : NAIA Sciences et du laboratoire eau environnement de l'université Gustave Eiffel de Nantes. Financé par la Caisse des dépôts à hauteur de 766 000€, ce projet s'échelonne sur 3 ans.

EN BREF



Le premier challenge dextérité

En septembre 2023, le Pôle propreté urbaine a organisé son tout premier « challenge dextérité » sur le site Dreyfus Dupont. Le principe : réaliser, en binôme (conducteur d'engin et agent d'entretien), un parcours de nettoyage et de manœuvres en toute sécurité, à l'aide d'une balayeuse. 18 agents ont relevé ce défi, et ont été récompensés par le Maire de Metz et l'élue déléguée à la propreté urbaine. Cet événement convivial s'inscrit dans les actions de prévention des risques routiers et met à l'honneur le savoir-faire des agents.



83%

c'est le taux de satisfaction des messins résidents quant à la perception de la propreté à Metz (source : enquête Opinion Way mars 2023)



2 237

verbalisations dressées
par la brigade propreté



643

tonnes de feuilles collectées
lors du nettoyage saisonnier



5 562

enfants sensibilisés dans

32

écoles messines

Martine Nicolas

Adjointe au Maire déléguée
à la propreté urbaine et à la
coordination des actions en
matière de viabilité hivernale.



PARCS, JARDINS & ESPACES NATURELS

Le Pôle parcs, jardins et espaces naturels veille quotidiennement à l'entretien, au fleurissement et à la propreté des parcs, jardins, promenades et espaces verts publics. Il assure la gestion et l'entretien du patrimoine arboré (arbres d'alignement, zones boisées), des rivières et ruisseaux mais aussi des équipements sportifs et terrains multisports de plein air, des aires de jeux et du mobilier (bancs, panneaux, barrières, bacs...). Le pôle gère également le jardin botanique et ses serres de collection, les jardins familiaux et partagés, tout en valorisant le patrimoine végétal messin par des actions de communication et des manifestations thématiques. Son centre horticole produit les plantes nécessaires au fleurissement pérenne, saisonnier et évènementiel (jardin d'été, décors de Noël...).

ACTIONS PHARES

Metz, Ville verte distinguée !

La Ville a obtenu en 2023 le plus haut niveau du label 3 Libellules, décerné par la région Grand Est et l'Agence de l'eau Rhin Meuse, ainsi que le coup de cœur du jury lors de la cérémonie de distinction « Commune nature ». Ces récompenses sont avant tout le fruit du travail des jardiniers qui agissent au quotidien pour maintenir notre Ville verte dans le respect de l'environnement.



625

hectares d'espaces verts
soit 52m² / habitant



10 000

arbres d'alignement et

30 000

arbres de parcs (hors forêt urbaine)



496 979 visiteurs au jardin botanique

Le jardin botanique poursuit son développement et attire de plus en plus de visiteurs au fil des ans. Ce succès est le résultat d'un important travail de valorisation du jardin et de ses collections notamment à travers une programmation événementielle attractive à l'instar des « rendez-vous aux jardins » en juin et des « soupes d'automne » en octobre qui ont rencontré un grand succès. 2023 marque également l'aboutissement des travaux de rénovation des serres de collection, l'installation de nouveaux panneaux pédagogiques ainsi que la réfection de l'étanchéité du grand bassin.

Jard'in Metz

Autre succès du Pôle parcs, jardins et espaces naturels de la Ville de Metz, l'opération Jard'in Metz, organisée au mois d'octobre, avec là encore une belle affluence dans les 9 jardins secrets spécialement ouverts au public et au village associatif de l'Esplanade qui a accueilli 28 partenaires et près de 4 000 visiteurs. À cette occasion, 200 arbres ont été distribués gratuitement aux Messins dans le cadre de l'initiative : un arbre dans mon jardin.

Metz dans le top 5 des villes les plus vertes de France

La Ville de Metz reste dans le top 5 des villes vertes de France. C'est le résultat d'une enquête menée, au printemps 2023, par l'Observatoire des villes vertes. Une reconnaissance pour le travail mené dans le cadre de la végétalisation de la ville et du renforcement de la trame verte et bleue en s'appuyant sur des espaces de nature très diversifiés tout en favorisant la biodiversité. Le Plan « Ambition Climat 2030 » ou encore le dispositif « Je fleuris ma rue » ont aussi été particulièrement salués.



Label

4 fleurs



185

agents



250 000

plantes/an produites
au centre horticole



263 900

visiteurs au jardin d'été de
la place de la Comédie



228

jeux pour enfants



52

terrains de foot
(27 stades, 22 multisports
et 3 futsals)



817

parcelles de jardins
familiaux



21

jardins partagés
associatifs



2

sites d'éco pâturage

Rendre la ville plus agréable à vivre

Deux nouvelles aires de jeux ont été inaugurées en septembre 2023. À Magny, des équipements en bois ont été installés pour les enfants de 3 à 8 ans. Parallèlement, des travaux de réaménagement, de rénovation et de sécurisation ont été entrepris rue du pâtural, et du mobilier urbain (bancs, corbeilles, fontaine d'eau potable) a été ajouté pour le confort des nombreux promeneurs et joggeurs. Quant au nouvel espace vert de proximité créé dans le jardin Sœur Emmanuelle des Coteaux de la Seille, sa réalisation est le fruit de la participation des habitants. Des jeux pour petits et grands, une fontaine, des bancs, et de nombreuses plantations ont été aménagés, contribuant à rendre la ville plus agréable à vivre.

EN BREF

Récupération des eaux pluviales au centre horticole

Depuis juillet 2023, une citerne d'une capacité de 600 m³ recueille l'eau de pluie tombée sur la grande serre du centre horticole. Cette réserve d'eau permet de pallier les restrictions d'arrosage décrétées par la préfecture lors des périodes de sécheresse, tout en assurant l'arrosage des jardinières du centre-ville, du jardin éphémère et des plantations du quartier Devant-les-Ponts. Financé à 60% par l'Agence de l'Eau Rhin-Meuse, ce dispositif contribue aussi à alléger le réseau de collecte des eaux pluviales.

Béatrice Agamennone

Adjointe au Maire déléguée aux espaces publics, à la mobilité et aux espaces verts.

Rachel BURG

Adjointe au Maire déléguée à la transition écologique et énergétique, la lutte contre le dérèglement climatique. Économie sociale, solidaire et économie circulaire.

Henri Malassé

Conseiller délégué à la permaculture, à l'agriculture urbaine, aux jardins familiaux et partagés.

Bernard Staudt

Conseiller délégué Ville aquatique, sports nautiques, tourisme fluvial, valorisation des berges de la Moselle et du plan d'eau.





URBANISME

En matière d'urbanisme, la Ville assure plusieurs compétences : le suivi réglementaire et le contrôle des autorisations d'urbanisme, l'élaboration et le suivi de projets d'aménagement (Coteaux de la Seille, Quartier du Sansonnet) ou de renouvellement urbain (Desvallières, Bon Secours, Caserne Ranconval) et la gestion des acquisitions ainsi que les cessions de terrains dans le cadre de projets fonciers. Le Pôle urbanisme agit en tant que maître d'ouvrage dans la conception et la réalisation de nouveaux quartiers (ZAC). Il assure une mission de conseil architectural et d'accompagnement auprès des porteurs de projets. Il intervient en conduite d'opération pour le réaménagement des rues Serpenoise et Ladoucette sous maîtrise d'ouvrage de l'Eurométropole. Le pôle met en œuvre des opérations de valorisation dans le cadre du plan d'action berges de la Moselle.

ACTIONS PHARES

La valorisation des berges de la Moselle

Dans le cadre de la valorisation des Berges de la Moselle, le Service projets urbains a transformé le belvédère d'Alep sur l'île du Saulcy en une ginguette estivale, proposant restauration, jeux, concerts et animations. L'accès à cette pointe sud de l'île a été facilité grâce à la mise en place d'une embarcation électrique gratuite de 12 passagers entre le quai des Régates et l'île du Saulcy. Parallèlement, une zone de baignade naturelle, ouverte lors de Metz Plage, a été aménagée au niveau du plan d'eau. Malgré une météo capricieuse, la fréquentation enregistrée lors des belles journées démontre un réel intérêt pour ce nouvel espace.



139

permis de construire



1 490

déclarations préalables



Réenchanter le centre-ville

Afin de revitaliser le centre-ville et de redonner de l'attractivité à la rue Serpenoise et la rue de Ladoucette, le Service projets urbains a mené les études de conception et a débuté les premières phases de réaménagement prévues pour l'été 2025. Cette opération emblématique proposera de nombreux îlots végétalisés, ludiques, aquatiques et sonores, donnant une nouvelle identité architecturale et paysagère à cet axe historique.

Les projets fonciers

Le Service stratégie foncière a lancé plusieurs projets d'envergure. Il a notamment assuré l'acquisition de la caserne Desvallières auprès de l'Établissement Public Foncier Grand Est, pour un montant global de 3 M€. Parallèlement, le service a également géré l'acquisition de terrains nus dans les quartiers de Devant-les-Ponts et Patrotte Metz-Nord afin de constituer des réserves foncières.

EN BREF

Le règlement municipal des constructions

Le Règlement Municipal des Constructions (RMC) édicte les dispositions relatives à l'aspect extérieur des constructions, dans le but de préserver l'esthétique locale et de promouvoir la conservation et la mise en valeur du patrimoine architectural et paysager. Fondé sur le droit local, cet outil réglementaire permet de fixer, par arrêté municipal, des règles et prescriptions applicables aux façades, aux menuiseries extérieures, aux toitures ainsi qu'aux clôtures. Les objectifs : formaliser de manière réglementaire les orientations déjà établies en matière d'urbanisme, accompagner la transition énergétique, préserver les identités historiques de la Ville de Metz, et répondre aux enjeux patrimoniaux liés à la préservation et l'intégration des constructions dans le paysage urbain.



383

dossiers d'aménagement d'ERP



1 101

déclarations d'intention d'aliéner



2 264

certificats d'urbanisme

Laurent Dap

Conseiller délégué à l'urbanisme, projets urbains, opérations et zones d'aménagement, stratégie foncière.

Bernard Staudt

Conseiller délégué Ville aquatique, sports nautiques, tourisme fluvial, valorisation des berges de la Moselle et du plan d'eau.

Blaise Taffner

Conseiller délégué à l'attractivité et l'animation du centre-ville.



MOBILITÉ & ESPACES PUBLICS



170
agents



53
ouvrages d'art
(tunnels, barrages, ponts, remparts...)



3 478
arceaux de stationnement vélo



3 462
élèves de primaire sensibilisés
à la sécurité routière

La Direction de la mobilité et des espaces publics, mutualisée entre l'Eurométropole et la Ville de Metz, met en œuvre les politiques de la collectivité en matière de mobilité d'une part, et d'aménagement de voirie et d'espaces publics d'autre part. Elle assure la gestion du stationnement payant sur voirie, du mobilier de stationnement vélo, de l'éducation au vélo et à la sécurité routière. De plus, elle gère le réseau d'éclairage urbain et les illuminations du patrimoine ainsi que l'entretien des voiries.

ACTIONS PHARES

Vélo-école messine : une opération qui fonctionne comme sur des roulettes !

La Ville de Metz poursuit, en collaboration avec l'Éducation nationale, ses actions de sensibilisation et d'éducation à la pratique du vélo. La vélo-école messine, mise en œuvre avec l'association Metz à vélo, a formé cette année 982 élèves de CE2/CM1 (40 classes) au travers de formations en classe, de mises en situation dans les établissements et d'une sortie dans l'espace public. Ce sont ainsi près de 600 élèves supplémentaires formés grâce à l'augmentation des crédits alloués.

Faciliter l'usage du stationnement

Plus simple et plus accessible, de nouveaux outils ont été mis en place en 2023 afin de faciliter le paiement du stationnement sur la voirie. Des horodateurs virtuels supplémentaires, permettant le paiement par carte bancaire sans contact, ont été testés pour une meilleure information des utilisateurs, tout en offrant un accès facilité, sans compte ou application. De plus, des applications mobiles comme EasyPark, Indigo Neo et PayByPhone offrent la possibilité de payer uniquement la durée réellement utilisée.

Un challenge piéton pour les écoliers messins

La Ville de Metz et l'Éducation nationale ont organisé le 15 juin 2023, une nouvelle édition du challenge piéton. Point culminant des animations de sécurité routière réalisées dans les écoles primaires, tout au long de l'année, en lien avec l'Attestation de Première Éducation à la Route (APER), cet événement sensibilise les enfants aux dangers et aux règles de déplacement à pied et à vélo. 831 élèves de 41 classes ont ainsi parcouru quatre circuits de 2 km en autonomie, encadrés par 90 bénévoles chargés d'évaluer leur comportement et leurs connaissances en la matière. Des ateliers ont également été proposés pour sensibiliser à la sécurité routière, aux transports en commun, au vélo, à la qualité de l'air et aux premiers secours.

Réhabilitation de la Passerelle des Roches

D'importants travaux ont été menés sur la passerelle des Roches pour assurer sa pérennité, sécuriser les déplacements des piétons et améliorer son esthétique. Cette réhabilitation incluait notamment le démontage de l'îlot central, le remplacement du platelage bois, le sablage et la peinture de la structure métallique, ainsi que l'installation de lambourdes et de lames de platelage en bambou. Les bacs à fleurs ont également été remplacés en lien avec le Pôle parcs, jardins et espaces naturels. Le coût total de cette opération s'élève à 270 167€.



Éclairage public : un budget d'investissement exceptionnel

La Ville de Metz a mobilisé un budget de 5,4 millions d'€ pour une série d'investissements visant à moderniser son éclairage public tout en renforçant son efficacité énergétique. Dans tous les quartiers, 3 171 luminaires, parmi les plus économes, ont ainsi été remplacés par des modèles LED, conformément au décret relatif aux nuisances lumineuses. Ces nouveaux luminaires permettent de fournir le bon niveau d'éclairage, une température de couleur appropriée et un flux lumineux bien dirigé. Ces nouveaux équipements, entraînent une réduction de puissance de 76,5 %, générant également des certificats d'économie d'énergie. 41,72 % des points lumineux de la Ville de Metz sont désormais équipés de sources LED.

Par ailleurs, la Ville a investi 441 000 € pour l'installation d'horloges connectées dans chaque armoire, permettant une gestion à distance de l'éclairage public. Ces horloges ont vocation à réguler l'éclairage selon l'usage de l'espace public (horaires d'allumage, coupure partielle...), contribuant à des économies d'énergie.



982
élèves ont bénéficié de la
Vélo école messine



2 118 107
utilisations des places
de stationnement payant



16 224
points lumineux



447 km
de réseau



430
armoires d'alimentation

Béatrice Agamennone
Adjointe au Maire
déléguée aux espaces
publics, à la mobilité et
aux espaces verts.

EN BREF

La métamorphose des rues Serpenoise et Ladoucette

Le projet de requalification et d'embellissement des rues Serpenoise et Ladoucette a été lancé par la Ville et l'Eurométropole de Metz. Il vise à revitaliser le centre-ville, tout en changeant les usages et en proposant davantage de confort et de végétalisation. Il comprend la création d'une œuvre monumentale : la Serpentine, qui par ses courbes et ses motifs en écailles, suggère la présence du Graouilly, dessinant un cheminement composé d'îlots végétalisés avec des assises, des brumisateurs, des jeux d'ombres et de lumières, ainsi qu'une alcôve sonore, et des équipements ludiques et interactifs. Durable et innovant, cet aménagement doit lutter contre les îlots de chaleur urbains. Mené de manière conjointe et concertée, ce projet est un bel exemple de travail en transversalité et de coopération technique. La maîtrise d'ouvrage est assurée par la Direction de la mobilité et des espaces publics, tandis que la conduite d'opération est réalisée par le Pôle urbanisme. Notons aussi l'appui des pôles Parcs, jardins et espaces naturels pour le volet végétalisation, Tranquillité publique, sécurité et réglementation pour la sécurité et la vidéoprotection, Bâtiments et logistique technique pour la maintenance des animations interactives et ludiques, Culture pour le volet patrimonial ainsi que la Propreté urbaine et la Mission Centre-Ville et commerce qui assure l'interface avec les commerçants.



Patrimoine
& logistique
technique

PATRIMOINE BÂTI



515

bâtiments municipaux dont

281 ERP



616 000 m²

de surface totale



5 000

interventions diverses dans les
bâtiments municipaux

Le patrimoine bâti de la Ville de Metz est aménagé et entretenu par plusieurs services qui exercent différentes missions : maintenance et entretien des bâtiments (électricité, sanitaires, chauffage, peinture, carrelage, menuiserie), réalisation d'études et de plans des opérations de réhabilitation ou de construction, suivi des travaux, ou encore coordination de l'Agenda d'Accessibilité Programmée. Par ailleurs, le Service patrimoine : gestion et entretien gère le patrimoine bâti comprenant 150 adresses dont les bâtiments municipaux, des immeubles, des maisons, des garages, des locaux commerciaux, etc.

ACTIONS PHARES

L'amélioration des performances énergétiques

La Ville de Metz s'engage pour répondre aux enjeux de transition écologique et de réduction de 40 % de la consommation énergétique des bâtiments tertiaires de plus de 1 000 m² d'ici 2030 (décret tertiaire du 1^{er} octobre 2019). Un vaste programme d'audits énergétiques est mené par le Service stratégie bâtiment depuis le début du mandat municipal sur l'état du patrimoine. 17 audits ont été réalisés en 2023, et 1,6 M€ ont été investis dans la performance énergétique, notamment à travers la rénovation de systèmes de chauffage et le raccordement au chauffage urbain. Par ailleurs, une rénovation complète du gymnase de Bellecroix, combinant accessibilité et efficacité énergétique, a été effectuée pour plus de 1,2 M€ avec une subvention de 378 000 € provenant du Fonds Vert.

L'entretien du patrimoine municipal

Le Service entretien bâtiments a traité plus de 5 000 demandes de travaux dans les bâtiments municipaux, et assuré la sonorisation de près de 300 événements organisés à l'hôtel de ville ou en extérieur. Il a également mené des projets comme le relamping de plusieurs gymnases avec des projecteurs LED économes en énergie ou encore la modernisation du système d'alarme intrusions de 200 bâtiments municipaux, en lien avec la DSI. Par ailleurs, le service a contribué à la mise en œuvre des grands événements messins tels que Metz Plage, le marché de Noël ou encore le Moselle Open de tennis.

De nombreuses opérations de réhabilitation

Le Service construction bâtiments a piloté plusieurs projets de rénovation ou d'aménagement pour un budget de 9,9 M€. Parmi eux, la rénovation de grande ampleur du Kayak Club, la réhabilitation des sanitaires et de la cuisine de l'école Petit Poucet, les travaux d'accessibilité au rez-de-chaussée du groupe scolaire Debussy-Chanteclair, l'aménagement de la future maison de la jeunesse, le remplacement du sol du gymnase de Borny ainsi que la transformation des locaux de la nouvelle Maison des bébés.

La gestion du patrimoine municipal

En 2023, deux biens ont été identifiés et mis en vente dans le cadre de la procédure de cession : 72 route de Borny et 2 rue Graham Bell (anciennement DSI), pour un total de 1 976 000 €. Le Service patrimoine a également participé à l'acquisition pour 1 250 000 €, du bâtiment mixte situé 13 rue Pioche, comprenant un centre social et une crèche, et dont la gestion a été confiée au Pôle jeunesse et vie associative. Par ailleurs, cette année a été marquée par le renouvellement du bail de chasse, répondant à des critères stricts et un calendrier précis de la préfecture de la Moselle. Dans ce cadre, la mission de régulation des espèces susceptibles d'occasionner des dégâts a été confiée, pour la période 2024-2033, à l'association Équipe de Saint Clément, compte tenu des excellents résultats lors du précédent bail de chasse.

Julien Husson

Adjoint au Maire délégué aux ressources humaines, relations sociales, administration générale. Évaluation des politiques publiques, qualité et certifications, commande publique. Gestion patrimoniale, gestion locative.

Ferit Burhan

Adjoint au Maire délégué à l'entretien du patrimoine bâti, éclairage patrimonial et parc auto.

Rachel Burgy

Adjointe au Maire déléguée à la transition écologique et énergétique, la lutte contre le dérèglement climatique. Économie sociale, solidaire et l'économie circulaire.



580 000 €

pour des travaux
d'accessibilité en 2023 dans

52

bâtiments



107

opérations d'études



9,9 M€

de suivi de travaux



150

biens gérés



2

cessions de biens pour
un montant de 1 976 000 €

Transition énergétique



13,2%

de réduction de la consommation d'énergie entre 2022 et 2023



478

installations thermiques



46,5

gigawattheures consommés



+ 50%

d'énergies renouvelables dans le mix énergétique



1 315

contrats d'énergies gérés



ÉNERGIE & FLUIDES

Le Service énergie et fluides met en œuvre la politique municipale en matière de transition énergétique (programme d'efficacité énergétique). Il assure la gestion des contrats de fourniture ou de vente d'énergie, la maintenance et l'exploitation des installations thermiques ainsi que le développement des énergies renouvelables.

ACTIONS PHARES

Développer les énergies renouvelables

La Ville de Metz s'engage pour développer les énergies renouvelables notamment à travers le déploiement de panneaux photovoltaïques. Une centrale photovoltaïque au sol, composée de 640 panneaux, a ainsi été installée en juin 2023, avec le concours de l'UEM, sur le site technique municipal Teilhard de Chardin. En autoconsommation collective, elle alimente 11 bâtiments municipaux dans un périmètre de 2 km, représentant 20 % d'électricité de ces bâtiments. L'énergie produite permet donc à la Ville de Metz de sécuriser une partie de son approvisionnement électrique avec une énergie locale décarbonée.

Maîtrise de l'énergie

Chaque année, la Ville rénove ses installations afin de réduire les consommations d'énergie et les émissions de gaz à effet de serre. 3 chaufferies gaz ont été remplacées en 2023.

Efficacité énergétique

La volonté politique forte de développer le réseau de chauffage urbain permet à la Ville de Metz de réduire significativement ses consommations énergétiques, ses émissions de gaz et effet de serre, et son recours aux énergies fossiles. 7 bâtiments municipaux ont ainsi été raccordés au chauffage urbain en 2023, représentant des travaux conséquents pour un investissement de 580 000 €.

Rachel Burgy

Adjointe au Maire déléguée à la transition écologique et énergétique, la lutte contre le dérèglement climatique. Économie sociale, solidaire et l'économie circulaire.

Patrimoine & logistique technique



ARCHITECTURE & MAÎTRISE D'OUVRAGE

Le Service architecture et maîtrise d'ouvrage pilote et coordonne les « grands projets » de la Ville de Metz : projets d'ampleur, structurants, ou projets de bâtiments et d'aménagements intérieurs ou extérieurs. Ses missions : garantir la mise à disposition des équipements dans les délais et budgets impartis en prenant en compte l'ensemble des objectifs de la municipalité en termes de développement durable, de mobilité, de qualité des paysages urbains, de qualité architecturale, d'équilibre social des territoires, de densité et d'accessibilité. Ce travail est réalisé en lien avec les services gestionnaires et ressources (achats et commande publique, Service affaires juridiques, DSI, urbanisme, stratégie bâtiment...).

ACTIONS PHARES

Programmes et études

Le Service architecture et maîtrise d'ouvrage a poursuivi le travail déjà engagé pour la création d'un restaurant scolaire dans la grande salle du centre social Petit Bois situé à Borny ainsi que la mise en accessibilité du cloître des Récollets avec l'installation d'un ascenseur, permettant l'accès au jardin suspendu, au grand grenier et à l'aile est. Plusieurs études sont également menées, notamment sur le site des Récollets, haut lieu de l'écologie urbaine (étude structurelle grand grenier, aile ouest et vigie), et dans les écoles Mirabelles et Maurice Barrès à Borny (études thermique et géotechnique).

Le centre socio-culturel de Borny

Les travaux de construction du centre socioculturel de Borny ont débuté en septembre 2022. Ce projet d'envergure est entré en phase chantier en 2023 avec la réalisation d'une partie du gros œuvre (béton isolé préfabriqué et matricé). Le bâtiment conçu comme un équipement innovant, écologique et bioclimatique, se veut un lieu de vie ouvert sur le quartier, proposant des espaces conviviaux propices à favoriser la proximité, les rencontres et la mixité des publics.



10 M€ en moyenne pour les projets structurants



4

bâtiments certifiés haute qualité environnementale

Patrimoine
& logistique
technique



MANIFESTATIONS & FESTIVITÉS

Le Service manifestations et festivités assure les opérations de logistique pour l'ensemble des manifestations organisées par la Ville de Metz ou par les associations et partenaires (Constellations, Metz plage, festival Livre à Metz, la Messine, marchés de Noël, foire de mai...). Il a aussi en charge les illuminations de Noël ainsi que la maintenance des fontaines et le spectacle des fontaines dansantes.

ACTIONS PHARES

Fontaines dansantes : un spectacle innovant primé

Environ 15 000 spectateurs ont assisté au spectacle son et lumières sur l'eau présenté, chaque week-end du 22 juin au 2 septembre 2023, au lac aux cygnes. Intitulé : « dessine-moi la planète », ce spectacle sur le thème de la nature et l'eau proposait un voyage à travers différents environnements : du désert à la jungle en passant par les pôles, et les rivières. Utilisant pour la première fois l'intelligence artificielle lors de la création des tableaux projetés sur le mur d'eau, ce spectacle a été récompensé lors des « Blooloo Innovations Awards 2023 », remportant le prix du public et la troisième place dans la catégorie technologie créative. Dans ce cadre, le service assure la remise en état du matériel et son nettoyage, les réglages des lumières et jets d'eau ainsi que la maintenance.

Metz, Ville de lumières

En 2023, 931 illuminations et motifs, dont certains monumentaux, ont fait briller la Ville lors des fêtes de fin d'année. Les quartiers ne sont pas oubliés, puisque 54 motifs supplémentaires, ont été installés à Borny, Devant-les-Ponts et Magny. Sur l'eau, 3 barges décorées et illuminées flottaient le long du jardin d'amour, du temple Neuf et de la place de la Comédie. La nouveauté cette année : la création de cadres lumineux propices à la réalisation de photos-souvenirs. Une manière de contribuer à la magie des fêtes.

Patrimoine
& logistique technique



PARC AUTO

Le Service parc auto assure l'entretien, la réparation ainsi que le renouvellement des véhicules et engins municipaux mis à la disposition des services.

ACTIONS PHARES

Un parc auto plus propre

12 nouveaux véhicules électriques ou hybrides ont intégré le parc municipal en remplacement de véhicules thermiques d'une dizaine d'années. La flotte est désormais composée de 70 véhicules électriques. Ce renouvellement illustre la volonté de la collectivité de développer l'achat de véhicules dits propres permettant de limiter notre impact environnemental.

Former à l'éco-conduite

Le Service parc auto dispense, en lien avec la Direction de la transition écologique, des formations à l'éco-conduite. Axées sur la pratique, elles sont destinées à tous les agents utilisant des véhicules de service dans le cadre de leurs missions. L'objectif : agir sur les déplacements motorisés des agents pour baisser la consommation d'énergie et d'émissions de gaz à effet, réduire les dépenses d'entretien et de maintenance des véhicules de service, tout en limitant le risque d'accident. 26 agents ont suivi cette formation interne en 2023.

Ferit Burhan

Adjoint au Maire délégué à l'entretien du patrimoine bâti, éclairage patrimonial et parc auto.



15 000

spectateurs pour les
Fontaines dansantes



740

manifestations organisées



931

illuminations installées lors des
fêtes de fin d'année



1 303

véhicules, camions et engins



3 270

opérations de maintenance
et de réparations réalisées sur les
véhicules et équipements



78 486 €

recettes liées à la vente de
matériels réformés



PETITE ENFANCE

La Ville de Metz et son Pôle petite enfance offrent de multiples services visant à faciliter la garde des enfants de 0 à 6 ans et à répondre aux besoins des parents. Un guichet unique d'information leur permet d'accéder aux multi-accueils municipaux et associatifs tout en conseillant les familles dans leur recherche de solutions d'accueil. Le pôle anime également des actions d'information sur les thèmes de la parentalité et de la prévention précoce, destinées aux assistants maternels mais aussi aux familles.

ACTIONS PHARES

Une offre de loisirs pour les tout-petits

Après avoir adapté le fonctionnement des crèches-ludothèques du Château et du Tremplin qui accueillent, depuis janvier 2023, les familles les mercredis pour des temps de jeux et de détente, c'est au tour de la ludothèque de la Maison de la petite enfance d'enrichir et de diversifier son offre de premiers loisirs. Elle propose ainsi des événements thématiques mensuels : spectacles, ateliers cuisine, parenthèses musicales, peinture, bricolage, yoga, histoires, jeux de société et activités de motricité. De 0 à 8 ans, il y en a pour tous les goûts ! Désormais ouverte sans interruption en période estivale ainsi qu'un samedi par mois, la ludothèque de la Maison de la petite enfance se déplace également dans les écoles et les crèches pour des moments ludiques et artistiques particulièrement appréciés.

Bientôt la Maison des Bébé

En 2023, le Pôle petite enfance, lauréat de l'appel à projets de la Direction régionale de l'économie, de l'emploi, du travail et des solidarités, a mené une réflexion de co-construction de sa future Maison des Bébé. Associant les divers acteurs, dont des professionnels, des partenaires associatifs et institutionnels ainsi que des jeunes et futurs parents, neuf journées d'échanges ont été organisées pour définir les objectifs, les besoins et les attentes afin d'accompagner l'arrivée d'un enfant et les premières années de sa vie. Véritable lieu ressource pour les professionnels et les parents, cette maison des 1 000 premiers jours, ouvrira en janvier 2024 sur la colline Sainte-Croix.

L'évolution des pratiques professionnelles au sein des crèches : du concret !

À la suite de la démarche participative menée avec l'ensemble des agents du Pôle petite enfance durant le dernier trimestre 2022, de nouvelles pratiques professionnelles ont émergé dans les établissements municipaux pour repenser l'accueil des jeunes enfants. À l'instar du portage qui se développe, favorisant ainsi une relation sécurisante pour les tout-petits, ou des repas en self qui encouragent l'autonomie des plus grands. La communication gestuelle, associée à la parole, facilite également les échanges entre enfants et adultes sur les émotions et besoins quotidiens. Le concept d'itinérance ludique® permet aux enfants de découvrir librement et en sécurité les espaces et jeux de leur crèche. Cette approche, présentée par Laurence RAMEAU lors d'une conférence à Metz le 11 mars 2023, a rassemblé plus de 150 professionnels. Enfin, le déploiement progressif des sections inter-âges permet un accueil de qualité, plus apaisé, bénéfique tant pour les enfants que pour les professionnels.

La végétalisation des cours de crèche est lancée !

La Ville de Metz a lancé un programme de végétalisation des cours de crèche. En lien avec le Service aménagement des espaces publics de l'Eurométropole de Metz, les crèches : Au Clair de Lune et les Jardinets ont fait l'objet d'une étude destinée à réaménager les espaces extérieurs avec la création de zones d'ombre, l'installation de structures de jeux et de motricité, la pose de mobiliers extérieurs, l'accès à l'eau et la création de potagers. Ces travaux s'achèveront au premier trimestre 2024, tandis que les études concernant les crèches des Guérêts et de Magny sont en cours. Ce programme se poursuivra au rythme de 2 crèches par an.

EN BREF

La petite enfance toujours plus inclusive !

Avec 2 crèches spécialisées et 2 agents volants référents handicap, la Ville de Metz soutient l'accueil des enfants en situation de handicap au sein des crèches municipales et associatives. Leur nombre a ainsi été multiplié par 6 au cours des 8 dernières années. Un médecin, des formations, des partenariats avec les organismes médico-sociaux et de soins, ainsi que des actions spécifiques de transition vers la maternelle avec le Pôle éducation, renforcent encore cet engagement. En 2023, une formation à la détection du trouble du spectre autistique a été mise en place à destination des agents du pôle afin d'accompagner au mieux les enfants et leurs parents vers une prise en charge adaptée.



1 016

places municipales et associatives



1 801

enfants accueillis



395

assistantes maternelles privées



1,2 M€

de subventions accordées aux associations

Isabelle Lux
Adjointe au Maire
déléguée à la petite
enfance, famille et
parentalité.



14

multi-accueils municipaux et

10

multi-accueils associatifs



2

structures ouvertes en horaires atypiques ou 24h/24h



3

ludothèques

Famille



ÉDUCATION



700
agents



9 500
élèves



23
restaurants scolaires

Le Pôle éducation de la Ville de Metz contribue, en lien avec tous les acteurs de la communauté éducative, à la réussite éducative et à l'épanouissement des élèves messins. La Ville offre ainsi des lieux d'apprentissage fonctionnels et sécurisés, un accueil périscolaire (matin et pause méridienne) ainsi qu'une restauration accessibles et de qualité. Le pôle coordonne, par ailleurs, l'action des 13 associations partenaires chargées de l'accueil périscolaire du soir et du mercredi matin. Il développe également l'information et le dialogue avec les familles.

ACTIONS PHARES

Première « Rencontre de l'éducation »

Le 7 novembre 2023, la Ville de Metz a organisé la première Rencontre de l'éducation. Présidé par Monsieur le Maire, cette rencontre a réuni les acteurs de la communauté éducative : élus, représentants de l'Éducation nationale, partenaires associatifs et personnel du Pôle éducation. L'occasion de présenter la politique éducative de la Ville de Metz, mettant en avant ses missions, les investissements réalisés dans les écoles, et les initiatives telles que le Plan mercredi et le Projet éducatif de territoire (PEDT). L'accent a été mis sur la sécurisation des écoles et la lutte contre le harcèlement scolaire. À noter par ailleurs, le développement de l'enseignement de l'allemand et la diversité des actions éducatives proposées, notamment à travers le nouveau catalogue mis à la disposition des enseignants. En 2023, plus de 8 millions d'euros ont été alloués au fonctionnement des écoles, avec un investissement supplémentaire de 2,5 millions d'euros pour la rénovation des bâtiments et la végétalisation des cours.



La végétalisation des cours d'écoles se poursuit

En 2023, la Ville de Metz a finalisé des travaux importants dans les écoles élémentaires Plantières et Graouilly, marquant l'aboutissement d'un projet co-construit avec les acteurs de l'éducation, pour un investissement de plus de 400 000 €. Parallèlement, des concertations et des études ont été menées pour les écoles de Magny Plaine, la Moinaudière, Jean Moulin, Les Bordes et Auguste Prost, où des travaux de végétalisation sont programmés en 2024 et 2025.

Accompagner les enfants à besoins spécifiques

Particulièrement soucieuse des enfants à besoins spécifiques, la Ville de Metz a déployé en 2023, différentes actions pour améliorer l'inclusion, notamment dans ses restaurants scolaires. Accompagnement individuel des enfants en situation de handicap pendant la pause méridienne, mise en place de paniers sensoriels dans les cantines, création d'un livret d'accompagnement pour mieux accueillir les enfants ayant des besoins spécifiques, utilisation de pictogrammes afin de faciliter la compréhension, ces dispositifs visent à aider les enfants à se détendre, se relaxer, se stimuler, se réguler et mieux se repérer dans l'espace et dans le temps. Parallèlement, un cycle de conférences a été organisé pour former le personnel du Pôle éducation sur diverses thématiques : autisme, particularités sensorielles, gestion des émotions, trisomie 21 et maladies génétiques.

Catalogue des actions éducatives à l'école

Metz, « Ville Amie des enfants », s'engage pleinement dans l'éducation des jeunes messins à travers son Projet éducatif de territoire. Entre les services de la Ville et de l'Eurométropole de Metz, plus de 120 activités, validées par l'Éducation nationale, sont ainsi proposées pour toutes les classes aux enseignants, couvrant divers domaines tels que la santé, le sport, les langues, la culture, le développement durable et la citoyenneté. Un catalogue des actions éducatives recense cette offre sous forme de fiches synthétiques. Le Pôle éducation assure la coordination de l'ensemble de ces actions en lien avec les conseillers pédagogiques de l'Éducation nationale.



61
écoles et groupes
scolaires

28
maternelles

26
élémentaires

7
primaires



450
enfants accueillis au
périscolaire du matin

1 150
enfants accueillis au
périscolaire du soir

200
enfants accueillis en moyenne
à l'aide aux devoirs

500
enfants accueillis au périscolaire
du mercredi matin



4 100

enfants accueillis chaque jour
à la restauration scolaire

Proposer une restauration scolaire de qualité

Malgré l'inflation, la loi EGalim, qui exige 50 % de produits durables et de qualité dont au moins 20 % de produits bio, a été respectée au sein des cantines grâce aux mesures, comme la réservation anticipée des repas et le choix entre deux menus, permettant de réguler la production des repas et de réduire le gaspillage alimentaire. Par ailleurs, les actions d'éveil au goût ont favorisé la découverte de nouvelles saveurs. L'achat de produits locaux a également contribué à maintenir les budgets et à poursuivre une politique d'achats durables, tout en assurant l'équilibre nutritionnel des repas.



EN BREF

À l'école franco-allemande

Dans le cadre des 60 ans du traité de l'Élysée et des accords bilatéraux de coopération entre la France et l'Allemagne, et en préfiguration des journées de l'amitié franco-allemande « Metz est wunderbar », François Grosdidier, Maire de Metz et Uwe Conradt, Bourgmestre de Sarrebruck, ont visité le 20 janvier 2023 l'école biculturelle de la Seille. Rappelons que Metz compte deux écoles primaires biculturelles : Gaston Hoffman et La Seille qui dispensent 6 heures d'enseignement, minimum par semaine, en langue allemande. L'objectif est ainsi de faciliter l'apprentissage des langues dès le plus jeune âge. L'année scolaire y est rythmée par des manifestations liées à la culture allemande.



Anne Stémart

Adjointe au Maire déléguée
à l'éducation et aux affaires
scolaires.

Caroline Audouy

Adjointe au Maire déléguée au
Plan mercredi et aux activités
périscolaires.

Animation



JEUNESSE & VIE ASSOCIATIVE



2,5 M €

de subventions municipales à

144

associations socioéducatives et étudiantes



21

équipements socioculturels



975

jeunes messins inscrits à l'école de la jeunesse et des sports

Le Pôle jeunesse et vie associative développe et pilote, en partenariat avec les acteurs associatifs des dispositifs en direction des jeunes de 6 à 25 ans et des familles (animation estivale, école de la jeunesse et des sports, etc). Il a aussi pour mission de dynamiser et de valoriser la vie associative messine. Par ailleurs, il assure la gestion des équipements socioculturels de la Ville.

ACTIONS PHARES

Vie associative : un nouvel outil au service de tous

Disponible sur le site metz.fr, un nouvel annuaire offre aux associations messines une visibilité accrue et aux habitants une information sur leurs activités. Avec environ 1 200 à 1 700 associations à Metz, la Ville a donc souhaité développer un outil numérique pour soutenir la vie associative. Cet annuaire permet aux associations de s'inscrire facilement en ligne et vise à les rendre plus visibles, à fournir des informations optimales aux habitants et à aider les services municipaux à mieux les accompagner. Il propose une recherche facilitée par activité et quartier, ainsi que des informations sur l'accessibilité pour les personnes en situation de handicap.

Le succès des temps de loisirs en vacances scolaires

Véritable extension de l'Animation estivale, le programme d'animations sportives et culturelles, lancé en 2022, s'étend désormais aux vacances d'hiver, de printemps et d'automne. Déployé avec 14 associations partenaires, ce dispositif est proposé sur 5 sites. L'équitation, le tir à l'arc et les loisirs créatifs sont particulièrement appréciés par les enfants.

La rénovation de la Maison des associations se poursuit

Les travaux de (ré)aménagement continuent. Désormais, deux agents du Pôle jeunesse et vie associative occupent à plein temps le bureau du 3^{ème} étage, favorisant ainsi une proximité et un lien privilégié avec les différentes associations présentes tout en assurant le bon fonctionnement de l'équipement (location de salles de réunion, de bureaux partagés et espaces d'affichage). Parallèlement, l'espace dédié à la vie étudiante et à la jeunesse prend forme avec ses 700m² répartis en 5 bureaux et un espace convivial équipé de tables et de chaises, pouvant accueillir jusqu'à soixante jeunes. Ces travaux représentent un investissement de 980 000 €.

Metz Ride Fest

Le Metz Ride Fest, soutenu par la Ville de Metz grâce à une subvention de 17 000 € versée à l'association « Metz Street Culture », s'est déroulé les 23 et 24 septembre. Les meilleurs riders de la région se sont réunis pour un contest exceptionnel au skatepark des Arènes de Metz. Au programme : des animations autour des sports urbains et des initiations gratuites ouvertes à tous. Cet événement a connu un beau succès, allant bien au-delà des initiés.

EN BREF

École de la jeunesse et des sports

En 2023, 975 jeunes messins ont participé aux diverses activités organisées par l'École de la jeunesse et des sports dans les quartiers politique de la ville (Borny, Bellecroix, Grange-aux-Bois, Sablon Sud et Sablon Nord, Haut de Vallières et la Patrotte). Parmi les moments forts, les jeunes ont pris part au Téléthon, au championnat du monde para-athlétisme à Paris et à la journée Uniday. Des séjours comme le char à voile en Baie de Somme et le ski dans les Alpes ont aussi remporté un vif succès, de même que les sorties vélo à la Madine et au lac du Der. Les partenaires associatifs, les piscines municipales ou encore les centres sociaux contribuent pleinement à la réussite de ce dispositif municipal, qui rappelons-le, vise à éveiller l'intérêt des enfants pour la pratique sportive, véritable passerelle, à mi-chemin entre l'éducation physique à l'école, le sport de rue et le sport en club.



0 €

gratuité de la carte de l'animation estivale



2 539

enfants inscrits à l'animation estivale



15

membres du conseil messin des jeunes

Marc Sciamanna

Adjoint au Maire délégué à la vie et l'animation étudiantes, relations avec les établissements d'enseignement supérieur et de recherche.

Bouabdellah Tahri

Adjoint au Maire délégué à la politique de la ville, Jeunesse, relations avec les acteurs socio-culturels Éducation populaire Conseil municipal des jeunes Animations estivales et Metz Plage.

Chanthy Ho

Conseillère déléguée à la vie associative et bénévolat.



SPORTS

Afin de favoriser l'accès au sport pour tous, l'action du Pôle sports vise à encourager et soutenir sa pratique notamment à travers le sport scolaire. Il accompagne les clubs sportifs et participe à l'organisation de compétitions (Meeting Metz Moselle Athlélor, Moselle Open...). Le pôle gère par ailleurs les piscines municipales, et le suivi des contrats de délégation de service public du palais omnisports des Arènes et du golf. Le Pôle sports a aussi en charge la gestion ainsi que l'entretien du patrimoine sportif de la ville. De même, il assure la gestion du camping municipal et du port de plaisance.

ACTIONS PHARES

Metz Plage se jette à l'eau !

Espaces aquatiques et de détente, terrains de sport, activités sportives et culturelles, Metz Plage a transformé les berges du plan d'eau en station balnéaire ! Pour cette 15^{ème} édition inédite, le site a été étendu sur la pointe Hildegarde afin de bénéficier de plus d'ombre lors des journées estivales. Autre nouveauté 2023 : la baignade ouverte dans le plan d'eau a permis aux estivants de s'y baigner, et profiter des nombreuses animations proposées sur un espace supplémentaire de 1 000 m². Le budget alloué à l'événement a été maintenu (310 000€), et a même été renforcé grâce à des partenariats tant publics que privés. 34 partenaires et 40 associations/clubs sont ainsi impliqués dans la réalisation de cet événement.

Le futur Pôle de gymnastique

Le projet de construction du Pôle de gymnastique s'est poursuivi en 2023, notamment marqué par la sélection de l'équipe de maîtrise d'œuvre (Engasser et associés), et le début des premières études. Un investissement initial de 710 000 € a été alloué, pour un montant global de 10 M€. Rappelons que ce nouvel équipement municipal, dédié aux différentes disciplines de la gymnastique ainsi qu'à l'escalade, verra le jour fin 2025 sur le site de Belletanche à Borny.



Des équipements sportifs rénovés !

La Ville de Metz poursuit la modernisation de ses équipements sportifs. Très utilisé par les écoles et les clubs d'athlétisme (A2M et Cheminots), le stade Dezavelle a été mis aux normes nationales à travers une rénovation complète de sa piste, son passage de 6 à 8 couloirs, ainsi qu'une réfection des aires de saut (longueur, hauteur et perche). Ces travaux d'envergure ont représenté un investissement de 1,8 M€. La Ville a également investi 130 000 € pour le remplacement du sol du gymnase du Dauphiné à Borny, assurant ainsi des conditions de pratique sécurisées et confortables aux publics scolaires. Autre exemple, le nouveau terrain synthétique du stade du plateau Jérôme Savary. Le club de football de la RS Magny, qui compte plus de 500 licenciés, ainsi que les élèves de l'école voisine les Pépinières, bénéficient désormais d'un terrain flambant neuf en liège. Des améliorations complémentaires ont été apportées en matière de sécurité, d'accessibilité et de stationnement.

L'auberge de jeunesse de Metz fait peau neuve !

Située allée de Metz Plage et gérée par l'Association de Gestion, de Développement des Objectifs Sociaux et Culturels de l'Auberge de Jeunesse de Metz, la structure est en phase de rénovation depuis l'automne 2023. Ce projet englobe plusieurs améliorations majeures, notamment la mise en conformité en termes d'accessibilité, l'installation de salles d'eau dans les chambres, et de toilettes supplémentaires dans l'établissement, ainsi que la rénovation des espaces en sous-sol. Cette opération est réalisée grâce à une convention de don conclue avec l'association, qui a consenti une contribution de 850 000 € sur un budget global estimé à plus d'1,2 M€.

Animation



269 727

entrées dans les

4

piscines municipales



2,3 M€

de subventions municipales à

77

clubs sportifs



73 885

personnes à Metz Plage



30

équipements sportifs couverts

24

plateaux EPS



140

conventions de mise à disposition d'équipements



19

terrains de football



2 757

nuitées au port de plaisance



35 011

nuitées au camping municipal

EN BREF

Les équipements touristiques

Situé sur le plan d'eau, au cœur de la ville, le port de plaisance est labélisé « Pavillon Bleu ». Ouvert du mois d'avril à la fin octobre, il dispose d'une capacité d'environ 55 bateaux. Par convention, la gestion du port de plaisance est confiée à la Société des Régates Messines. En 2023, le port a enregistré une fréquentation de 2 757 nuitées. Parallèlement, 35 011 nuitées ont été enregistrées pendant la saison estivale du camping municipal. Classé 3 étoiles, ce dernier est situé au bord de la Moselle, dans un cadre verdoyant, sur une superficie de 35 000 m². Ouvert de la mi-avril à septembre, il dispose de 150 emplacements et bénéficie de tous les équipements nécessaires : aire de vidange pour camping-car, sanitaires, espace pour laver la vaisselle, bornes électriques, etc.

Guy Reiss

Adjoint au Maire délégué à la politique sportive, gestion des équipements sportifs et développement des pratiques sportives. Relations avec les clubs sportifs, sport pour tous - événementiel sportif à rayonnement national ou international.

Bouabdellah Tahri

Adjoint au Maire délégué à la politique de la ville, Jeunesse, relations avec les acteurs socio-culturels, Éducation populaire - Conseil municipal des jeunes Animations estivales et Metz Plage.

Corinne Friot

Conseillère déléguée aux équipements touristiques d'accueil et d'hébergement, parcours urbains touristiques.

Bernard Staudt

Conseiller délégué Ville aquatique, sports nautiques, tourisme fluvial, valorisation des berges de la Moselle et du plan d'eau.

Culture



8 519

mètres linéaires de documents et

92

mètres linéaires traités



11 050

notices saisies



200 256

pages de registres numérisées
(état-civil, administration)



19 942

visiteurs sur le site archives.metz.fr



2,2M

de pages et images
disponibles en ligne

ARCHIVES

Les Archives municipales assurent les missions réglementaires de collecte, de classement, de conservation et de communication des documents et informations publics de la collectivité. Le service gère également les dénominations des espaces publics.

ACTIONS PHARES

Le monde enchanté de Jean Morette

Les Archives municipales ont rendu hommage à Jean Morette, artiste lorrain aux nombreux talents, dans une exposition présentant un échantillon de sa collection particulière composée de documents d'archives, dessins originaux, illustrations, gravures, livres, photographies, matériel et bien plus encore. Célèbre illustrateur lorrain, Jean Morette (1911-2002) était reconnu pour ses innombrables dessins, parus dans la presse et dans de nombreux ouvrages. 1 350 visiteurs ont découvert cette exposition, soit une des meilleures fréquentations réalisées par le service. En parallèle, de nombreux ateliers pédagogiques ont été proposés aux groupes scolaires.

Le réservoir, visite virtuelle des archives

Une visite virtuelle des réserves des Archives municipales de Metz est disponible sur le site : archives.metz.fr. À travers 24 écrans 360°, les visiteurs découvrent, apprennent et jouent avec les documents d'archives.

Faire vivre l'histoire de Metz à travers les réseaux sociaux

L'équipe des Archives municipales se mobilise, tout au long de l'année, pour diffuser, animer et faire vivre l'histoire de Metz sur les réseaux sociaux à travers les thématiques : [CE JOUR LÀ...], [LE COFFRE AUX ARCHIVES], [PHOTOS MYSTERE]. En mai, le portrait de l'archiviste Jean-Julien Barbé, nommé directeur en 1923, a connu un franc succès. Quant au mois de décembre, il fut rythmé par les « 24 archives coups de cœur », à savoir une sélection des documents préférés des agents du service.

Patrick Thil

Adjoint au Maire délégué à la coordination de la politique municipale en matière de culture, de rayonnement culturel et des cultes.



ACTION CULTURELLE

Le Service action culturelle développe une offre culturelle et artistique contribuant au rayonnement et à l'attractivité de la Ville de Metz (Constellations de Metz, fêtes de la Mirabelle, Saint-Nicolas...). Il favorise la création, ainsi que l'éducation artistiques et culturelles dans tous les champs (spectacle vivant, musique, arts visuels, cinéma, numérique, lettres, patrimoine et histoire). Le service assure le financement et l'accompagnement des institutions culturelles partenaires (Cité musicale-Metz, Orchestre national de Metz Grand Est, Centre Pompidou-Metz et Bliiida) et associations (festivals Le Livre à Metz, Passages Transfestival, Hop Hop Hop...). Son action facilite l'accès à l'art et la culture pour tous les publics. Par ailleurs, il organise la saison musicale de l'Harmonie municipale.

ACTIONS PHARES

Le soutien aux acteurs culturels

Au-delà du soutien financier, la Ville de Metz accompagne et aide, tout au long de l'année, les acteurs culturels locaux, notamment dans les domaines du théâtre et de la danse. Cette démarche vise notamment à faciliter le dialogue déjà engagé entre le collectif messin du spectacle vivant et les responsables de salles de spectacle, permettant ainsi d'élargir l'horizon des compagnies en favorisant la diffusion de leurs spectacles. Par ailleurs, la galerie Octave Cowbell a bénéficié, avec le soutien de la région et de la DRAC Grand Est, d'un accompagnement particulier dans son installation au sein des locaux situés rue du Change.



Une semaine dédiée à l'éducation artistique et culturelle

Metz a organisé en juin 2023 les rencontres internationales de l'Éducation Artistique et Culturelle (EAC). Porté par le Pôle culture et ses partenaires institutionnels, cet événement proposait des colloques, rencontres, spectacles, ateliers et expositions dédiés aux professionnels mais aussi au grand public. L'occasion de rappeler que la Ville est labellisée 100% EAC depuis l'automne 2022 et qu'elle poursuit son engagement pour atteindre 100% d'accès à des projets EAC pour les élèves. L'objectif : élargir l'accès à la culture pour tous en permettant aux messins d'être sensibilisés aux arts, à la création artistique et au patrimoine dès leur plus jeune âge.

Constellations de Metz, un festival inclusif

Avec l'ambition de faire de Constellations de Metz un festival véritablement inclusif, un dispositif spécifique a été mis en place pour les personnes malvoyantes, et une attention particulière a été portée sur l'accessibilité, de tous les sites (à l'exception de la terrasse de l'opéra-théâtre, mais dont l'œuvre était visible depuis la place de la Comédie). En collaboration avec le service Souffleurs d'Images de l'association Souffleurs de Sens, l'équipe de médiation a bénéficié d'une formation pour accompagner les spectateurs déficients visuels lors de leur visite du parcours nocturne Pierres Numériques, utilisant un concept singulier où les médiateurs décrivaient et soufflaient à l'oreille les éléments permettant de découvrir pleinement les œuvres.

EN BREF

Un collectif innovant pour généraliser l'éducation artistique à tous les citoyens

Initiateur et chef de file, le Pôle culture de la Ville de Metz poursuit son travail dans le cadre du projet transfrontalier : « GRACE (Great Region Artistic and Cultural Education) ». Une demande de subvention FEDER a été déposée en 2023 dans le cadre du premier appel à projets du programme de coopération INTERREG VI A Grande Région. Réunissant 25 acteurs de la Grand Région (villes, universités, festivals, théâtres, musées, salles), ce projet vise à généraliser l'éducation artistique, la considérant comme vectrice d'inclusion et d'appropriation du patrimoine culturel. Sous réserve de la décision favorable de l'Europe, le collectif déploiera un programme d'actions communes, sur la période 2024/2026, axé sur la création artistique, l'action culturelle et la montée en compétences.



3
continents représentés lors des rencontres internationales de l'EAC



1,1 M
de visiteurs au festival international Constellations de Metz

90 500

spectateurs aux fêtes de la Mirabelle



14
concerts de l'Harmonie municipale

Patrick Thil

Adjoint au Maire délégué à la coordination de la politique municipale en matière de culture, de rayonnement culturel et des cultes.

Timothée Bohr

Conseiller délégué aux événements artistiques, animations de lecture publique.

Nicole FAESSEL

Salons littéraires, centres culturels et socio-culturels pour la dimension liée avec l'action culturelle.



18

conventions triennales avec des associations, compagnies et festivals



22

résidences artistiques financées

34

projets dans les établissements scolaires

4

itinéraires EAC dans les écoles messines



PATRIMOINE CULTUREL

La préservation du patrimoine architectural est une priorité de l'action municipale. Le Service patrimoine culturel a vocation à sauvegarder les édifices patrimoniaux et monuments historiques messins. Il valorise le patrimoine à travers des animations ouvertes à tous (Journées Européennes du Patrimoine, ateliers scolaires et pédagogiques, expositions...) et par l'ouverture au public de trois sites que sont la Porte des Allemands, la basilique Saint-Vincent et l'église des Trinitaires. Par ailleurs, il assure la gestion des cultes au titre du droit local.

ACTIONS PHARES

La préservation du patrimoine

La Ville de Metz investit en faveur de la rénovation de son patrimoine architectural historique à travers plusieurs grandes opérations. Parmi elles, les travaux engagés à l'église Saint-Fiacre au Sablon sur le clos couvert de l'église (enduit neuf à la chaux traditionnelle, reprises ponctuelles en couverture, remasticage des vitraux, remplacement des 4 cadrons du clocher, pose d'un nouveau coq et paratonnerre sur le clocher) se sont terminés en novembre 2023. L'édifice a ainsi retrouvé toute sa beauté et sa majesté pour un budget cumulé de 1,2 M€. Tandis que l'opération de sauvegarde des peintures médiévales (XVe) de l'église Saint-Eucaire s'est poursuivie en 2023 avec le tableau représentant la « mise au tombeau », témoignage de l'art artistique et iconographique qui régnait alors à Metz. Portée par un collectif de six conservatrices en restauration d'art, cette opération s'élevait à 72 000 €.

Patrick Thil

Adjoint au Maire délégué à la coordination de la politique municipale en matière de culture, de rayonnement culturel et des cultes.

En 2023, Metz fête Cocteau !

À l'occasion des 60 ans de la disparition de Jean Cocteau, la Ville de Metz lui a rendu hommage en organisant un semestre d'événements. Le Service patrimoine culturel et le commissaire Christian Schmitt, ont ainsi proposé au public, de découvrir les liens qui unissaient l'artiste à notre ville, à travers l'exposition rétrospective « Cocteau & Metz, son lieu d'éternité ». Alimentée par une collection d'œuvres, de photographies, d'objets et de vidéos, elle s'articulait en 4 chapitres : les multiples talents de l'artiste (romancier, poète, cinéaste, peintre...) ; Edouard Dermit, le compagnon lorrain de Cocteau, leur intimité et leur collaboration artistique ; les coulisses de Pelléas et Mélissande, pièce de théâtre jouée à l'opéra-théâtre lors du Festival International de Metz en 1962, pour laquelle Cocteau a créé les costumes et les décors ; l'aventure des vitraux de l'église Saint-Maximin. L'exposition et ses animations (ateliers, visites théâtralisées) présentées à la Porte des Allemands et à l'église Saint-Maximin ont attiré 9 600 visiteurs.

Les 40 ans des journées européennes du patrimoine

En 2023, les Journées Européennes du Patrimoine ont célébré leur 40^e anniversaire sur le thème du patrimoine vivant et du sport. Avec 89 sites ouverts, 78 visites guidées, 90 animations et 38 expositions, l'événement a permis de belles rencontres avec des professionnels de la culture et des métiers d'art, tout en valorisant le patrimoine immatériel à travers des jeux, des sports anciens et des danses traditionnelles. L'architecture de l'axe piétonnier reliant la Porte des Allemands à la Basilique Saint-Vincent a particulièrement été mise en lumière. À noter que les Journées du Patrimoine ont été reconduites pour la troisième année consécutive. 159 752 personnes ont été accueillies le temps d'un week-end à Metz et dans les 18 communes participantes de l'Eurométropole, marquant la plus forte affluence depuis la coordination de l'événement par le service.

EN BREF

Le numérique au service du label Ville d'Art et d'Histoire

L'application « Histoires de Metz » propose une nouvelle version enrichie avec 14 circuits de visites interactives (Metz au siècle des Lumières, l'art urbain, le vitrail, les écrivains, en suivant le Mettis, l'enceinte médiévale, l'eau disparue en Outre-Seille), 15 jeux de piste (aux portes de la cathédrale, le chemin des îles, Saint-Louis pas à pas, le long des fortifications, Metz au temps de l'art déco...), et 8 expositions virtuelles (Jean-François Blondel, les grandes heures de la basilique Saint-Vincent, Metz célèbre Cocteau...). Elle permet d'explorer également 230 lieux messins emblématiques et 78 personnages célèbres, ou moins connus, à travers les siècles, les arts et les cultures. Mêlant l'exigence des recherches scientifiques à l'imaginaire collectif, cette application regorge de ressources du patrimoine graphique ancien et récent, disponibles pour la première fois dans un si grand ensemble.



4 144

nouveaux téléchargements de l'application « Histoires de Metz » et

70

panneaux connectés



159 752

visiteurs pour les Journées européennes du patrimoine et du patrimoine



1,2M€

pour la restauration, la sauvegarde et l'entretien du patrimoine



500

rendez-vous culturels


Metz labélisée
Ville d'Art et d'Histoire



30

édifices historiques



113 704

visiteurs à la Porte des Allemands, la basilique Saint Vincent et l'église des Trinitaires



BIBLIOTHÈQUES MÉDIATHÈQUES

Les bibliothèques-médiathèques de Metz (BMM) constituent un réseau municipal, ouvert 7 jours sur 7. Sept équipements assurent l'accès à la culture et à l'information sous toutes leurs formes tout en développant la lecture pour tous les publics. Les BMM proposent également une programmation culturelle et éducative variée. Elles valorisent par ailleurs les collections patrimoniales et mènent une démarche ambitieuse de médiation numérique.

ACTIONS PHARES

Violences urbaines : la destruction de la médiathèque Jean Macé

Dans la nuit du 30 juin 2023, la Ville de Metz a connu la disparition de l'un de ses équipements culturels majeurs : la médiathèque Jean Macé, située dans le quartier de Borny. En effet, celle-ci a été incendiée et entièrement détruite lors des violences urbaines. Après la stupeur, les équipes des BMM se sont mobilisées pour aménager et ouvrir, dès le 22 août, un point de lecture d'urgence au sein du centre socioculturel Bon Pasteur, permettant d'assurer la continuité du service et de proposer à nouveau un accès à la culture pour tous. Une mobilisation exceptionnelle marquée par la grande solidarité qui s'est développée spontanément entre les équipes.

Développer la culture numérique

De janvier à mars, les BMM ont proposé la 6^{ème} édition des itinéraires numériques, une programmation entièrement tournée vers la culture numérique. Outre les traditionnels « rendez-vous du numérique » ou les consultations du Dr numérique et des conseillers numériques, quelques nouveautés ont vu le jour en 2023 : cafés numériques, partage de connaissances, animations « e-sport » ou réalité virtuelle, permanences à L'Arob@se pour obtenir une aide technique, des conseils ou de l'assistance dans le domaine du numérique, etc.

La résidence d'écriture Poursuite

Repérée dans la sélection du Prix Graouilly qui récompense un album jeunesse, Marie Mirgaine a été accueillie lors de la deuxième édition de la résidence d'écriture Poursuite. Le projet articulait temps de création et temps de médiation. Plusieurs rencontres ont été organisées : week-end de lancement avec spectacle et atelier, participation aux rendez-vous réguliers « Histoires en famille », rencontre à la librairie Le Préau ou encore restitution de la résidence dans le cadre du partenariat avec le Livre à Metz. Les personnages géants en papier découpé, conçus par des élèves de CE2 et CM1 guidés par l'illustratrice, ont enthousiasmé le public.

Au cœur des contes

Pendant l'automne 2023, les BMM ont plongé dans l'univers des contes, afin de le faire découvrir au grand public et aux professionnels de l'enfance et de la petite enfance. L'exposition « Découpe-moi des contes » a ainsi présenté de façon ludique le travail de l'illustratrice Clémentine Sourdais à partir de trois albums en papier découpé comme de la dentelle : le Petit chaperon rouge, le Chat botté et Barbe bleue. Une centaine d'enfants a visité l'exposition. Quatre classes ont rencontré l'illustratrice et ont pu créer un diorama en papier découpé. Adressée à différents publics, la programmation comportait également des ateliers d'écriture, une après-midi déguisée, des spectacles et des lectures qui ont remporté un grand succès.

La numérisation des incunables

Les BMM conservent l'une des plus belles collections d'incunables de Lorraine. Ces livres imprimés en Europe avant 1501 témoignent des débuts de l'imprimerie. Ils sont parfois joliment enluminés ou contiennent de belles illustrations gravées. Un chantier de numérisation de ces ouvrages a été entrepris en 2023 au sein de la médiathèque Verlaine. À terme, ils seront intégralement versés sur la bibliothèque numérique Limédia Galeries (galeries.limedia.fr). Un premier versement d'une centaine d'exemplaires est déjà consultable.

EN BREF

Borny to be alive

Dès l'automne 2023, le projet de reconstruction de la médiathèque de Borny a été lancé en lieu et place de la médiathèque incendiée. De nombreux ateliers de réflexion et de concertation, ouverts à tous, ont été organisés avec les habitants et les acteurs du quartier pour penser et rêver la médiathèque idéale. L'objectif : permettre à chacun d'exprimer ses attentes, tout en maintenant le lien avec les habitants et avec les pratiques culturelles, au-delà d'un lieu physique. Ces animations créatives et participatives, menées avec divers artistes, se sont conclues par l'installation de structures artistiques dans le parc de Gloucester. Les travaux de reconstruction de la médiathèque sont prévus jusqu'en 2027.



23 353
abonnés



718 363
documents prêtés



165 818
documents patrimoniaux



624
classes et crèches accueillies



505
rendez-vous culturels

Patrick Thil

Adjoint au Maire délégué à la coordination de la politique municipale en matière de culture, de rayonnement culturel et des cultes.

Timothée Bohr

Conseiller délégué aux événements artistiques, animations de lecture publique.

Culture



4

médiathèques dans les quartiers du Pontiffroy, du Sablon, de Borny, de Metz Nord-Patrotte

2

bibliothèques de quartier à Belcroix et Magny

1

lieu dédié aux cultures numériques



116 agents



258 172
visiteurs



2 653

personnes renseignées



305

demandeurs d'emploi accompagnés



479

bénéficiaires des chantiers d'insertion



237 322

heures d'insertion réalisées



40

salariés en insertion

Jacqueline Schneider

Adjointe au Maire déléguée
à la transition numérique,
inclusion numérique, emploi et
insertion professionnelle.

EMPLOI & INSERTION

L'emploi et la formation sont des priorités majeures du mandat. Dans ce cadre, la Mission emploi et insertion a vocation à assurer l'accueil et l'accompagnement personnalisé des demandeurs d'emploi messins en favorisant l'aide au retour à l'emploi et la formation. Il gère, par ailleurs, les chantiers d'insertion, la mise en œuvre des clauses sociales dans les marchés publics, l'appui aux entreprises dans la recherche de candidats (forums emploi...) et les subventions dans le cadre du Contrat de Ville. Il intervient en synergie avec les acteurs de l'emploi et les entreprises du territoire.

ACTIONS PHARES

Accompagner les personnes les plus éloignées de l'emploi

La Mission emploi et insertion assure des permanences mensuelles ou bimensuelles dans chaque mairie de quartier et au CCAS. L'objectif : se rapprocher au plus près des personnes à la recherche d'un emploi. Un accompagnement personnalisé est proposé, de même que des ateliers collectifs : recherche d'emploi, rédaction de CV et lettres de motivation, préparation à l'entretien d'embauche, initiation à l'outil informatique et autres thématiques adaptées aux besoins. L'année 2023 a été marquée par la poursuite de l'action financée par le Fonds Social Européen, permettant à 120 candidats très éloignés de l'emploi de bénéficier d'un accompagnement renforcé et individualisé.

monemploi.metz.fr : Circuit court vers l'emploi

En octobre 2023, la Ville de Metz a lancé une nouvelle plateforme pour mettre en relation localement recruteurs et demandeurs. Initié et créé avec la participation de France Relance, ce site web est un outil pratique, facile, rapide et gratuit qui favorise le circuit court vers l'emploi. Grâce à monemploi.metz.fr, les personnes à la recherche d'un emploi peuvent consulter des offres à Metz et dans un périmètre de 50 km aux alentours. Ils déposent leur CV en ligne et ont la possibilité de créer des alertes. Les recruteurs, quant à eux, publient directement leurs offres d'emploi, de stage ou d'apprentissage, accèdent à une CVthèque, et peuvent présenter leur entreprise. Au 31 décembre 2023, cet outil comptabilisait déjà 734 candidats inscrits, 70 entreprises, 294 offres déposées et 3 357 mises en relation.

Les clauses d'insertion : une priorité pour la collectivité

La Ville de Metz s'engage à promouvoir l'emploi local. Dans le cadre de ses marchés publics, elle impose aux entreprises d'employer des salariés en situation de précarité ou de handicap, pour leur offrir une opportunité de réintégration dans le monde du travail. La Mission emploi et insertion assure le suivi de l'application des clauses d'insertion sociale par les entreprises attributaires de marchés de travaux. En 2023, ce sont 244 marchés suivis, qui ont permis à 479 personnes de réaliser 237 322 heures d'insertion (105 000 en 2022). Face à cette forte augmentation, l'équipe a été renforcée par la création d'un poste supplémentaire. La future mise en œuvre du SPASER (Schéma de promotion des Achats Publics Socialement et Économiquement Responsables) et le NPNRU vont accroître le nombre de marchés à suivre, représentant autant de nouvelles opportunités d'emploi pour les personnes accompagnées.



EN BREF

De nombreux événements emploi

Très active dans le domaine de l'emploi, la Ville de Metz organise et participe, aux côtés des partenaires du service public de l'emploi, à de nombreuses initiatives telles que le salon de l'alternance et de l'apprentissage, les jobs dating, le salon de l'emploi intérimaire, les rencontres emploi-étudiants, le salon de découverte des métiers, etc. De même, tout au long de l'année, la Ville soutient et accompagne les entreprises dans leurs processus en les aidant à trouver des candidats qualifiés. Deux forums emploi ont ainsi été organisés en 2023, en mars au centre du petit bois et en octobre dans les salons de l'hôtel de ville.

Politique de la ville



798

enfants suivis dans le cadre du Programme de réussite éducative et

41

élèves bénéficient de la Cité olympique de Metz



1 327

actions éducatives, culturelles, de loisirs ou d'accès à la santé menées dans le cadre du PRE



111

projets portés dans le cadre du contrat de ville

Bouabdellah Tahri

Adjoint au Maire délégué à la politique de la ville, jeunesse, relations avec les acteurs socio-culturels. Éducation populaire. Conseil municipal des jeunes, animations estivales et Metz Plage.

POLITIQUE DE LA VILLE

La Cellule politique de la ville intervient dans les quartiers prioritaires messins : Bellecroix, Hauts de Vallières, Borny, Metz-Nord / Patrotte, Sablon-Sud et Saint Eloy / Boileau / Prégénie. Sa finalité : améliorer les conditions de vie des habitants à travers des dispositifs adaptés tels que le Programme de Réussite Éducative (prise en charge individuelle des enfants de 2 à 16 ans). Elle assure également la gestion du Point d'accès au droit de Metz-Borny.

ACTIONS PHARES

La cité olympique de Metz

Dans le cadre de la Cité éducative de Metz-Borny, et s'inscrivant dans la dynamique des prochains jeux olympiques à Paris, la Ville a annoncé la création de la cité olympique de Metz. Ainsi, deux classes de 5^{ème} du collège Paul Valéry à Borny bénéficient, tout au long de l'année scolaire, d'un aménagement de leur emploi du temps, intégrant des activités sportives, culturelles et artistiques chaque après-midi. Ces élèves bénéficient également de temps dédiés à l'aide aux devoirs. Ils sont suivis par un coordinateur présent au quotidien pour superviser les activités et faciliter la communication avec les familles, permettant aux parents de participer pleinement à la réussite de leurs enfants.

Le contrat de ville

En 2023, 111 projets, portés par 38 associations, ont été subventionnés par la Ville de Metz à travers le contrat de ville. La Cellule politique de la ville a assuré, tout au long de l'année, un suivi régulier des actions avec une centaine de visites sur site ainsi qu'un questionnaire d'évaluation diffusé aux structures porteuses. Elle a, par ailleurs, participé à la démarche de réécriture du contrat de ville : « Engagements quartiers 2030 » pilotée par l'Eurométropole de Metz et en lien avec la Ville de Woippy et les services de la préfecture.

EN BREF

Le Programme de réussite éducative

Destiné aux enfants, âgés de 2 à 16 ans, rencontrant des difficultés, le Programme de réussite éducative est un dispositif de prévention qui vise à proposer un accompagnement personnalisé à travers un parcours éducatif. Au plus près des familles, directement au domicile et dans leur lieu de vie, le PRE intervient dans les démarches et les actions éducatives relatives à la scolarité, l'accès à la culture et aux loisirs, l'accès aux soins, etc.





SENIORS

La Ville de Metz et son CCAS assurent l'accompagnement du parcours de vie des personnes âgées à travers ses résidences autonomie et l'accompagnement des plus isolés. Le CCAS œuvre également au développement de la vie sociale des seniors messins.

ACTIONS PHARES

Bien vieillir à Metz

Metz compte 26 119 seniors, soit près d'un habitant sur cinq âgé de 60 ans ou plus. Afin de permettre à chacun de bien vieillir, la Ville et son CCAS ont mis en place un plan d'action 2023/2025. Véritable feuille de route, construite collectivement par les élus, les partenaires, les services, les membres du conseil des seniors et des habitants, elle concerne aussi bien l'habitat, les espaces extérieurs, les transports, la mobilité, l'emploi, que la culture, les loisirs, le lien social, la solidarité, la participation citoyenne et la transition écologique. 25 objectifs sont ainsi déclinés à travers 67 actions concrètes et réalisables.

Plus de seniors bénéficiaires du colis de fin d'année

Pour les fêtes de fin d'année, la Ville de Metz et son CCAS portent une attention particulière aux Messins les plus âgés à travers la distribution de colis de Noël. Nouveauté 2023 : les retraités de plus de 75 ans sont directement éligibles, sans condition de ressources, sur simple inscription. 4 630 seniors ont ainsi bénéficié de ce colis en fin d'année. De plus, un 11^{ème} site de distribution a été créé dans le quartier Nouvelle Ville afin de permettre un meilleur maillage du territoire municipal. 1 300 résidents des 17 EHPAD messins ont aussi eu le plaisir de recevoir un ballotin de chocolats fourni par un maître chocolatier messin.

La Semaine bleue

Rendez-vous annuel des seniors, la Semaine bleue met plus encore en lumière la place des personnes âgées au sein de notre société. Dans ce cadre, la Ville de Metz et son CCAS ont proposé un programme d'animations varié : marche, concert à l'Arsenal, conférence, salon des aidants, séance cinéma, visite au musée de la Cour d'Or et expositions du Centre Pompidou-Metz.

Favoriser la coopération transfrontalière

Le partage d'expériences avec d'autres territoires est important afin de comparer nos approches et d'évoluer ensemble pour répondre au défi démographique du vieillissement. C'est pourquoi Metz souhaite apporter son expertise et se nourrir des projets menés par ses voisins tout en créant des liens dans différents domaines : la solidarité, la culture, le numérique, l'emploi... C'est dans ces perspectives que plusieurs projets ont vu le jour en 2023, tels que l'intégration à Senior Activ'2 avec le département de la Moselle qui favorise des projets pour le bien-vieillir, l'adhésion au conseil des seniors de la Grande Région, l'accueil de seniors de Worms pour une action sur la transition écologique, ainsi qu'une visite culturelle à Sarrebruck.

Promouvoir la santé des seniors

La santé est une préoccupation majeure des seniors. Pour mieux prendre en compte ces enjeux, la Ville de Metz et son CCAS, en partenariat avec la chaire internationale Sociétés inclusives et avancée en âge (SIÂGE) de l'Université de Lorraine et le réseau d'Études International sur l'Âge, la Citoyenneté et l'Intégration Socio-économique (REIAC-TIS), ont mis en place des « ateliers Design Citoyen » sur le thème de l'accès aux soins pour les seniors. Ces ateliers participatifs, animés par des chercheurs messins en sociologie, ont fait émerger 19 solutions concrètes permettant d'améliorer l'accès aux soins, les parcours de santé et l'inclusion. Par ailleurs, 37 seniors ont participé aux entretiens organisés, au club Soleil d'automne, avec des étudiants en BTS optique pour leur prodiguer des conseils préventifs et les inciter à prendre soin de leur vue.

EN BREF

Des vidéos intergénérationnelles pour présenter les quartiers messins

Les membres du conseil des seniors et du conseil municipal des enfants ont participé à une action intergénérationnelle qui a permis la réalisation de 11 vidéos présentant tous les quartiers de Metz. Petits et grands ont pu mettre en avant les atouts et trésors et de leur quartier.



46

des 67 actions du plan Metz, Ville amie des aînés ont été réalisées ou débutées



865

seniors ont participé à la Semaine bleue



261

personnes inscrites au registre canicule



5 930

colis de fin d'année



2 234

Pass Avant'âges

Khalifé Khalifé

Adjoint au Maire délégué à la coordination de la politique municipale en matière de cohésion sociale et de santé, de la famille, des solidarités, et de la prévention des risques sanitaires.

Stéphanie Changarnier

Conseillère déléguée à la politique seniors, Ville amie des aînés.



5

résidences autonomie réparties dans différents quartiers



1 001

personnes renseignées sur les dispositifs spécifiques



736

visites à domicile



ACTION SOCIALE

L'action sociale développée par le CCAS de la Ville de Metz vise à réduire les inégalités sociales, en renforçant l'accueil de proximité, l'accès aux droits directs et en proposant à tous les Messins en difficulté un accompagnement administratif ou social sur mesure. Dans ce cadre l'implication des travailleurs sociaux dans les réseaux professionnels vise l'inclusion des personnes et permet d'étendre les possibilités de réponse de droit commun.

ACTIONS PHARES

Le Contrat territorial d'accueil et d'intégration

Le CTAI, signé avec l'État et les services de la préfecture en décembre 2022, a permis la mise en œuvre de 18 actions. Parmi ces dernières figurent la promotion de la langue française, l'insertion professionnelle, et la formation des professionnels en matière d'alphabétisation. Dans ce cadre, le CCAS a animé, du 16 au 20 octobre 2023, la semaine de l'intégration, réunissant plus de 55 partenaires et une vingtaine de bénéficiaires autour d'actions sur l'accès aux droits, la citoyenneté et l'alphabétisation.

Un nouveau service dédié aux femmes

La création de l'espace Suzanne Noël, menée par le CCAS et ses partenaires, s'inscrit dans la politique gouvernementale pour l'égalité entre les femmes et les hommes 2023-2027. Elle traduit ainsi l'engagement de la Ville de Metz en faveur de la lutte contre les violences faites aux femmes. Inauguré à l'occasion de la Journée internationale de lutte contre les violences faites aux femmes, le 25 novembre 2023, cet espace a vocation à réduire le non-recours aux droits des victimes de violences intrafamiliales, et à prévenir la précarité féminine ainsi que les inégalités dans les rapports femmes-hommes. Pour construire cet espace, un réaménagement complet du premier étage du CCAS a été effectué. Son budget de fonctionnement s'élève à 161 000 €, couvrant principalement les dépenses de personnel et de fonctionnement.

La domiciliation : une mission obligatoire en pleine évolution

L'année 2023 a été marquée par l'évolution du nombre d'élection de domicile, passant de 471 à 636 personnes, soit une hausse de 35 %. Dans ce cadre, le CCAS a lancé une expérimentation pour répondre à un appel à projets de l'État. L'action proposée repose, d'une part, sur la coordination d'un plan d'accompagnement social avec les travailleurs sociaux concernés (SPIP, CMS, Inform'Elles, équipe mobile, AGIR...), basé sur une vigilance sur l'évolution sociale de la personne domiciliée, et d'autre part, la formalisation d'un accompagnement socio-administratif du domicilié déjà inséré qui a la volonté de faire évoluer sa situation mais qui rencontre des freins (carence administrative, isolement, méconnaissance des droits et de la langue). Cette action propose ainsi une aide aux démarches renforcée vers l'accès aux droits (demande de logement social, dispositif de lutte contre le surendettement...).

Une meilleure information au public et aux partenaires

Le CCAS met en place des outils d'information pratiques pour aider et accompagner les usagers. 2 guides ont été mis à jour en 2023 : le guide de l'urgence qui recense l'ensemble des contacts utiles afin de répondre aux besoins de première nécessité des personnes les plus fragiles, et le guide de la solidarité alimentaire destiné aux professionnels et bénévoles des associations, pour soutenir l'accompagnement social des personnes en difficulté. Celui-ci permet d'outiller chaque intervenant pour mieux appréhender la diversité des réponses apportées en matière d'aide alimentaire.

EN BREF

La doléance logement

Les Messins sont nombreux à solliciter les élus ainsi que les services de la Ville ou du CCAS pour des problèmes liés au logement. Par sa gestion du logement réservataire, le CCAS mesure combien ce levier favorise une réinsertion sociale et professionnelle. Face à cette demande croissante, il a organisé ses services pour répondre de manière personnalisée et adaptée. Ainsi, chaque demande est enregistrée et analysée, puis examinée lors d'une commission hebdomadaire. Le contact direct est favorisé pour mieux comprendre les besoins, et la recherche d'éléments complémentaires auprès des bailleurs ou des acteurs sociaux permet de structurer la réponse ou son orientation. Depuis 2023, une rencontre mensuelle, permettant de partager les situations difficiles, est organisée entre le CCAS et la Cellule doléance de la Ville, confrontée aux mêmes problématiques. Près de 300 réponses ont ainsi été apportées cette année.

Khalifé Khalifé

Adjoint au Maire délégué à la coordination de la politique municipale en matière de cohésion sociale et de santé, de la famille, des solidarités, et de la prévention des risques sanitaires.

Patricia Arnold

Adjointe au Maire délégué à l'accompagnement social et l'aide sociale.

Raphaël Pitti

Accueil et intégration des réfugiés.



284 695 €

d'aides accordées en commission de secours



13 923

personnes accueillies au CCAS



670 750 €

de subventions aux associations



VILLE INCLUSIVE



57%

du patrimoine bâti bénéficie
d'une attestation d'accessibilité

En 2023, le CCAS a intégré la politique handicap dans ses missions avec le transfert d'une chargée de mission dédiée au handicap au sein de la Mission prospective et développement. L'objectif : construire une politique handicap dynamique et transversale pour une ville engagée vers l'accessibilité universelle et l'inclusion.

ACTIONS PHARES

Metz d'Abilympics, la compétition des métiers

La 10^e compétition internationale des métiers destinée aux personnes handicapées a eu lieu à Metz du 23 au 25 mars 2023. Cet événement mondial représentait une formidable opportunité pour valoriser les compétences professionnelles des personnes en situation de handicap, de découvrir des talents et de lutter contre les préjugés autour du handicap. Plus de 400 candidats d'une trentaine de pays, 44 épreuves métiers, des animations et conférences, un espace emploi-orientation, des cérémonies et de nombreux visiteurs, cet événement a permis de mettre en lumière les différences pour faire évoluer le regard sur le handicap au travail.



21

classes de maternelle ont
accueilli un atelier
langue des signes



Une semaine pour sensibiliser au handicap

L'édition 2023 de la Semaine de sensibilisation au handicap organisée, en partenariat avec l'Éducation nationale et le Pôle éducation, dans toutes les écoles messines visait à sensibiliser à toutes les formes de handicap (mental, auditif, visuel, moteur...). Plusieurs nouveautés ont été proposées : une exposition sur les jeux olympiques et paralympiques, des ateliers langue des signes dans les écoles maternelles, un atelier de musique adaptée, ou encore des animations sur les temps périscolaires avec la découverte de sports adaptés comme le volley assis.

Renforcer l'offre de loisirs inclusifs

Permettre aux enfants et aux adultes en situation de handicap de participer à des loisirs est un défi important de l'engagement collectif vers une société davantage inclusive. Cette année, plusieurs nouvelles activités ont été proposées : après-midi à la foire de mai, balade en bateau sur la Moselle, événement à Metz Plage autour de l'aire de jeux inclusive ou encore festivités de la Saint-Nicolas (séance photos et spectacle à l'opéra-théâtre).

Le challenge handicap et technologie

La Ville de Metz et le CCAS ont soutenu et participé au 11^{ème} challenge handicap et technologie, qui s'est tenu les 11 et 12 mai 2023 à l'ENIM. Cette manifestation annuelle inter-universitaire, organisée pour inciter les étudiants et les lycéens de toute la France à être créatifs dans le domaine des aides techniques et de la compensation du handicap, était l'occasion d'exposer les réalisations et initiatives imaginées, de proposer des stands d'information, des conférences et des ateliers de sensibilisation.

La création d'une maquette de la Serpentine

Le nouveau projet d'aménagement de la rue Serpenoise entraîne des changements dans les modalités de déplacement, notamment pour les personnes handicapées et personnes âgées. Aussi, dans une démarche participative, permettant d'anticiper ces changements pour mieux les appréhender, une maquette reproduisant la Serpentine et ses aménagements d'accessibilité a été réalisée avec un groupe constitué de publics cibles et de l'équipe en charge des travaux.

Khalifé Khalifé

Adjoint au Maire délégué à la coordination de la politique municipale en matière de cohésion sociale et de santé, de la famille, des solidarités, et de la prévention des risques sanitaires.

Stéphanie Changarnier

Conseillère déléguée à la politique seniors, Ville Amie des Aînés.

Éric Fizon

Conseiller délégué à l'urgence sanitaire.

Yvette Masson Franzil

Conseillère déléguée à la compensation du handicap et ville inclusive.

CCAS



11

structures associatives
participantes à l'expérimentation
chalets solidaires



500

visiteurs à l'exposition :
« Libère tes fringues ! »



16

projets expertisés et auditionnés
pour Metz Mécènes Solidaires et

21

projets expertisés et suivis pour
le Filon

Khalifé Khalifé

Adjoint au Maire délégué
à la coordination de la
politique municipale en
matière de cohésion sociale
et de santé, de la famille,
des solidarités, et de la
prévention des risques
sanitaires.

Rachel Burgy

Adjointe au Maire déléguée
à la transition écologique et
énergétique, la lutte contre
le dérèglement climatique.
Économie sociale, solidaire et
l'économie circulaire.



ÉCONOMIE SOCIALE & SOLIDAIRE

Le CCAS de la Ville de Metz propose son expertise en matière d'ingénierie de projets et d'innovation sociale au réseau des acteurs de l'économie sociale et solidaire (ESS) sur le territoire messin, notamment Metz Mécènes Solidaires et le Filon. Il porte également des actions en direction du grand public, pour accroître la visibilité du tissu associatif local portant les valeurs de l'ESS.

ACTIONS PHARES

Des chalets de Noël solidaires

Afin de favoriser la consommation collaborative et durable, dans une visée locale, équitable et solidaire, une expérimentation inédite a été menée lors du marché de Noël, avec la mise à disposition gratuite par la Ville, de 2 chalets place de la République, pour 11 associations. Elles se sont relayées pour vendre des objets ou produits alimentaires, pour certains réalisés par des bénéficiaires de chantiers participatifs, d'ateliers relevant de l'accompagnement social de personnes en précarité ou en insertion professionnelle. Une manière de promouvoir des projets solidaires ou humanitaires auprès des visiteurs.

La quinzaine du commerce équitable

Partenaire de la Quinzaine du commerce équitable, organisée du 13 au 28 mai 2023, le CCAS a porté une programmation centrée sur la thématique du vêtement. L'exposition : « Libère tes fringues ! » a été proposée dans ses locaux pour sensibiliser les publics à l'impact environnemental et sociétal de la fast fashion et aux alternatives à l'achat de vêtements, notamment via le faire soi-même. Le CCAS a également animé, à l'hôtel de ville, une table ronde sur le cycle de vie du vêtement, en valorisant les actions développées par Caritas Moselle (focus sur le vestiaire solidaire et ses bénéficiaires), Emmaüs Peltre (parcours des dons, en lien avec la filière de recyclage), la Cravate Solidaire (collecte de vêtements en entreprise et accompagnement vers l'emploi) et la start-up messine Fenyx (production de vêtement éco-conçus et éthiques). Enfin, une visite du vestiaire Caritas a été proposée à des travailleurs sociaux, des bénéficiaires et des bénévoles associatifs pour découvrir le fonctionnement et l'activité de l'association.

Inclusion

Semaine pour l'élimination
des discriminations raciales



Du 17 au 31 mars
2023

Exposition inédite
« Artistes et diversités
en France »

METZ



200

participants aux actions initiées
dans le cadre de la lutte contre
les violences faites aux femmes
(théâtre, conférence, ciné-débat)
et

25

femmes ont participé à
l'initiation self-défense

Gertrude Ngo Kaldjop

Adjointe au Maire déléguée aux
droits des Femmes. État civil,
cimetière, population.

Michel Vorms

Conseiller délégué à la défense,
mémoire et vie patriotique, lien
armée-nation, citoyenneté. Lutte
contre les discriminations.

LUTTE CONTRE LES DISCRIMINATIONS & ÉGALITÉ FEMMES-HOMMES

L'équipe municipale a créé en 2021 une mission dédiée à la lutte contre les discriminations et à l'égalité des femmes et des hommes. Elle vise à permettre la mise en œuvre d'une approche transversale de ces sujets au sein de l'ensemble des services et des politiques publiques mises en œuvre. L'objectif : développer une politique volontariste pour lutter contre le racisme, l'antisémitisme et toutes les formes de discriminations. Elle contribue notamment à l'organisation d'actions et de manifestations mais également, à mobiliser les différents partenaires dans des champs aussi variés que la culture, l'éducation, le développement économique et l'insertion professionnelle, la jeunesse et la vie associative ou encore l'action sociale.

ACTIONS PHARES

Agir contre les discriminations

La Ville de Metz soutient de nombreuses initiatives associatives telles que la Ligue des Droits de l'Homme, le MRAP et SOS Racisme, organisant notamment des conférences, des expositions et des ciné-débats. Dans le cadre de la semaine dédiée à la lutte contre les discriminations raciales, la Ville et le MRAP ont rendu hommage à Joséphine Baker, figure emblématique entrée au Panthéon en novembre 2021. Par ailleurs, Couleurs gaies, centre LGBTQI+ de Moselle, a rassemblé plus de 6 000 personnes lors de la Marche des fiertés organisée en juin, suivi par le salon du livre LGBTQI+ en septembre, accueillant une soixantaine d'auteurs et plus de 1 500 visiteurs à l'hôtel de ville.

L'espace Suzanne Noël : un lieu d'accueil pour les femmes

Destiné aux femmes et particulièrement celles victimes de violences, l'espace Suzanne Noël a ouvert en novembre 2023, dans les locaux du CCAS. Impulsé par la Commission contre les violences faites aux femmes de la Ville et l'Eurométropole de Metz, en lien avec le CCAS et les associations spécialisées, ce nouveau service d'accueil, confidentiel, anonyme et gratuit, est ouvert 5 jours par semaine sans rendez-vous. Ce dispositif vise ainsi à amplifier la réponse apportée par la Ville en matière de lutte contre les violences faites aux femmes, et à réduire le non-recours et le nonaccès aux droits.



SECRÉTARIAT GÉNÉRAL

Essentiel au bon fonctionnement de la collectivité, le Secrétariat général a en charge le suivi et l'actualisation des désignations et délégations des élus selon les élections et mandats.

Le Service assemblées assure la gestion administrative du conseil municipal d'une part, et de la commission des finances et des ressources d'autre part. Il coordonne les principales commissions préparatoires au conseil municipal, en interface entre les élus et les services dont il centralise les propositions de délibérations.

Le Service affaires juridiques et assurances, quant à lui, assure une mission de conseil et d'assistance juridique aux élus et services. Il sécurise et contrôle les actes juridiques et/ou administratifs, arrêtés municipaux et délibérations du conseil municipal. Le service assure également la transmission des actes administratifs au contrôle de légalité et intervient dans les procédures contentieuses.

Par ailleurs, services supports, le Service communication interne et reprographie ainsi que le Service documentation mettent à disposition des agents et des élus, les ressources documentaires et les supports internes pour suivre l'actualité des collectivités territoriales et de la Ville de Metz (revue de presse quotidienne, intranet, lettre d'information, guides et procédures...). L'imprimerie municipale assure l'impression en nombre des documents de la collectivité.

ACTIONS PHARES

L'élection des délégués pour les sénatoriales

Un conseil municipal exceptionnel a été organisé, sous la coordination du Service assemblées, le 9 juin 2023 afin d'élire les 112 délégués supplémentaires et les 36 suppléants pour l'élection sénatoriale du 24 septembre 2023. En effet, dans les communes de 30 000 habitants et plus, tous les conseillers municipaux sont délégués de droit et des délégués supplémentaires sont élus (un par tranche de 800 habitants au-dessus de 30 000 habitants) parmi les électeurs inscrits sur les listes électorales de la commune.



7

séances du conseil municipal dont 1 exceptionnelle (élection sénatoriale)



240

points à l'ordre du jour présentés



500

réponses internes dans le cadre de l'assistance juridique

La médiation administrative

La Ville de Metz a signé, le 3 février 2023, une convention portant sur le développement du recours à la médiation avec les juridictions administratives. Celle-ci vient consolider le souhait de la Ville de s'inscrire dans une démarche forte en faveur de la résolution alternative de ses litiges avec les usagers. Dans ce cadre, le Service affaires juridiques et assurances, conseille et accompagne les services dans l'examen du litige afin de juger si le recours à une médiation est opportun.



Une Mission d'information et d'évaluation portant sur le groupe AVEC

Le conseil municipal a décidé de créer une Mission d'information et d'évaluation sur la prise en charge par le Groupe AVEC de nos aînés sur le territoire de Metz afin d'éclairer ses membres sur les activités de celui-ci, et sur les relations qu'il entretient avec la Ville de Metz et ses partenaires institutionnels dans tous les domaines, y compris la gestion du patrimoine historique. Dans ce cadre, le Service affaires juridiques a assuré la coordination et le secrétariat de cette instance composée d'élus. Le rapport a été présenté en conseil municipal le 26 janvier 2023 et transmis pour information à Madame la Première ministre.

Intégration de la Cellule assurances au Service affaires juridiques

Depuis le 1^{er} janvier 2023, la Cellule assurances a intégré le Service affaires juridiques permettant ainsi une meilleure coordination et complémentarité dans la gestion des dossiers. La Cellule assurances veille en effet, à dégager la responsabilité et à défendre les intérêts de la Ville et de ses agents lors des sinistres. Pour ce faire, elle définit les besoins de la collectivité en matière d'assurances, négocie et gère le portefeuille d'assurances et l'ensemble des procédures (sinistres, dommages aux biens, couvertures d'assurances, garanties, clauses assurantielles, responsabilité de la ville). Elle anime et coordonne également le Plan de prévention des risques routiers de la Ville de Metz.



66

affaires soldées



100

arrêtés municipaux édités



757

actes transmis au contrôle de légalité



1 824

documents affichés



55

saisines CADA traitées

Violences urbaines : des dégâts importants

L'année 2023 a été particulièrement marquée par les violences urbaines, causant d'importants dégâts sur plusieurs bâtiments emblématiques de la Ville. Incendiées, la médiathèque Jean Macé ainsi que les mairies de quartier de Borny et de Bellecroix ont été partiellement ou intégralement détruites, les vitres extérieures de la BAM et de l'Arsenal ont également été vandalisées, et de nombreuses dégradations ont été constatées sur la voirie ou encore le mobilier urbain. Le Service affaires juridiques et assurances a piloté l'ensemble des procédures d'assurance : vérification des garanties, déclaration des sinistres, mise en sécurité en lien avec le Service hygiène & prévention des risques, visites sur site avec l'expert, chiffrage des dommages et suivi des indemnités et des travaux de reconstruction avec le Service construction bâtiments et la Direction achats & commande publique. L'objectif : lancer rapidement les travaux notamment de démolition et de décontamination des sites. La gestion de ce sinistre de grande ampleur a nécessité une mobilisation et une réactivité exceptionnelle avec la tenue de 9 réunions d'expertise, pour des dommages estimés à plus de 13 M d'€.



L'incendie du rez-de-chaussée du marché couvert

Dans la nuit du 16 au 17 avril 2023, une voiture bélier, visant les locaux occupés par le MOJITO BAR en rez de chaussée du marché couvert, a provoqué un incendie. L'établissement, situé sur la place de Chambre, a subi des dommages importants. Particulièrement mobilisée, la Cellule assurances a tenu 7 réunions d'expertise en raison de l'ampleur du sinistre. Les coûts des réparations sont estimés entre 300 000 et 1 M d'€.

Des initiations au numérique au Pôle propreté urbaine

De janvier à avril, le Service communication interne et reprographie ainsi que les conseillers numériques ont animé des sessions de formation et d'initiation au numérique à destination des agents de terrain du Pôle propreté urbaine. Le principe : aller à leur rencontre pour les accompagner dans la prise en main des postes informatiques, consulter l'intraMetz, connaître les bases du logiciel de gestion du temps de travail, ou encore les bonnes pratiques en matière de cybersécurité. L'objectif est de favoriser l'inclusion numérique de tous les agents.



Les matinées d'accueil des nouveaux agents

69 agents municipaux, nouvellement recrutés, ont participé en mars et septembre 2023, aux matinées des « nouveaux ». Cette initiative s'inscrit dans la démarche d'accueil, lancée en 2022, par la Ville et l'Eurométropole de Metz afin de permettre une bonne intégration des agents tout en développant un sentiment d'appartenance. Sous la coordination du Service communication interne et reprographie, ce parcours prévoit deux temps de rencontre et d'échanges : le premier, autour de la culture institutionnelle (compétences, organigramme, fonctionnement assemblée délibérante, budget de la collectivité, principes de la commande publique, juridique et déontologie, éco-administration, cybersécurité et gestion des données personnelles), le second autour des thématiques ressources humaines (carrière, rémunération, temps de travail, formation, action sociale...). Ces tables rondes sont animées à l'aide de supports ludiques et adaptés par les équipes des directions ressources. L'occasion de moments d'échanges et de convivialité fortement appréciés par les agents !

EN BREF

Le délégué à la protection des données rattaché au Secrétariat général

La fonction de délégué à la protection des données, mutualisée entre la Ville, le CCAS et l'Eurométropole de Metz, est rattachée depuis 2023 au Secrétariat général, en cohérence avec ses champs d'intervention tels que la déontologie, la laïcité et la CADA. Son rôle : informer sur la législation en vigueur, conseiller et accompagner les services dans ce domaine, tenir à jour les registres de traitements des données de la collectivité, consigner les atteintes aux données et faire l'interface avec la CNIL.



250

dossiers d'assurance ouverts



488 881 m²

assurés pour

492

bâtiments



57

abonnements documentaires



69

participants aux matinées des
« nouveaux »



RESSOURCES HUMAINES

La Direction des ressources humaines mutualisée est chargée de la mise en œuvre des politiques ressources humaines de l'Eurométropole, de la Ville de Metz et de son CCAS. Elle assure plusieurs compétences : la gestion du personnel (paie, absentéisme médical, retraite) et des carrières des agents (titularisations, avancements, positions, temps partiel), le recrutement, la mobilité, la formation et les parcours professionnels, les relations sociales et conditions de travail (dialogue social, gestion du temps de travail, action sociale en faveur des personnels, QVT, handicap), ainsi que la politique de prévention et de santé au travail.

ACTIONS PHARES

La revalorisation du régime indemnitaire des agents

Conformément à ses engagements, la municipalité a initié, depuis le 1^{er} janvier 2022, une revalorisation du régime indemnitaire des agents municipaux. Cette mesure majeure vise à harmoniser progressivement, sur la période 2022-2025, le montant de l'IFSE avec celui de l'Eurométropole de Metz pour tous les groupes de fonction. Après une première phase en 2022, cette deuxième phase concerne les encadrants de proximité avec une augmentation mensuelle de l'IFSE de 35€, portant le total à 300€. Par ailleurs, tous les agents de catégorie B bénéficient désormais d'une hausse de 50€ brut par mois. Soucieuse du pouvoir d'achat de ses agents, dans un contexte inflationniste, pesant notamment sur les plus bas salaires, la Ville de Metz a également versé, en décembre 2023, la prime de pouvoir d'achat exceptionnelle afin de soutenir le pouvoir d'achat des agents municipaux. 1 540 personnes ont bénéficié de cette mesure pour un investissement d'environ 850 000€.

Des nouvelles fiches de poste

Afin d'adapter nos ressources aux évolutions et aux enjeux qui s'imposent à notre organisation, la DRH a initié en 2023 une campagne d'actualisation de toutes les fiches de poste. Elle s'inscrit dans une démarche de Gestion Prévisionnelle des Emplois et des Compétences (GPEC) qui doit permettre de faire évoluer les compétences des agents. Basée sur une nouvelle méthode d'élaboration, la fiche de poste permettra, de disposer d'une photographie du poste déclinée en missions, activités, compétences nécessaires en vue, d'optimiser l'organisation de travail et les ressources tout en répondant aux projets politiques, d'identifier les formations essentielles au regard des besoins en compétences de l'agent, et d'améliorer la qualité de vie au travail à travers des actions adaptées pour prévenir le risque professionnel (formation, achat d'équipements, évolution des méthodes de travail...).

Un nouveau projet d'action sociale

L'offre d'action sociale en faveur du personnel évolue ! En complément des prestations proposées par l'Amicale du personnel métropolitain (APM), la Ville a adhéré, depuis le 1^{er} janvier 2024, à l'organisme Plurélya pour offrir un large panel de prestations d'action sociale, culturelles, de vacances et de loisirs pour toute la famille. Le 23 novembre 2023, la DRH a organisé le forum de l'action sociale pour faire découvrir aux agents les nouvelles offres et les prestations proposées. Des permanences se sont également tenues dans les services pour accompagner ces nouveautés.



51
agents accompagnés
dans leur départ en retraite



4 872
journées de formation suivies



1 123
chèques vacances délivrés



165
entretiens menés par l'assistante
sociale du personnel



39 623
bulletins de paie



367
recrutements



787
entretiens de recrutement

Les journées de la prévention et de la santé au travail

Dans le cadre de la semaine nationale de la qualité de vie au travail, la DRH a organisé, en juin 2023, les premières journées de la prévention et de la santé au travail. L'occasion pour la collectivité de réaffirmer son engagement en faveur de l'amélioration continue de la qualité de vie au travail. Ces journées ont mis l'accent sur l'ergonomie au bureau à travers 3 ateliers : fatigue visuelle, étirements au bureau et prévention des troubles musculo-squelettiques au bureau. L'objectif : adopter les bonnes postures avec des exercices pratiques et des conseils pour aménager son bureau. En parallèle, des sessions de prévention ont aussi été organisées à destination des personnels techniques autour de la thématique du travail en hauteur.

PRÉVENTION ET SANTÉ AU TRAVAIL
DIRECTION DES RESSOURCES HUMAINES

S'étirer régulièrement diminue les risques de douleurs

- 15 secondes 2 fois
- 10 secondes de chaque côté
- 15 secondes 2 fois
- 5 secondes 3 fois
- 10 secondes pour chaque bras
- 10 secondes
- 15 secondes
- 10 secondes de chaque côté
- 10 secondes de chaque côté
- 15 secondes 2 fois

MAL AU DOS ?
La bonne appli c'est **Activ'dos**



EN BREF

LE RESPECT DE NOS AGENTS MUNICIPAUX, ON A TOUS À Y GAGNER !

UN PETIT MERCI VAUT MIEUX QU'UN grand juron

© 2023 CCAS de Metz
L'objectif est de sensibiliser les usagers du service public aux bonnes pratiques de l'accueil.

METZ

Le respect de nos agents municipaux, on a tous à y gagner !

Une campagne d'affichage intitulée « le respect de nos agents municipaux, on a tous à y gagner ! » a été lancée en janvier 2023. Diffusée dans les rues, sur les véhicules de service mais aussi dans les lieux municipaux qui accueillent du public, elle incite les usagers à la courtoisie et au respect à l'égard des agents, régulièrement victimes d'incivilités verbales et/ou physiques. Créée par la Direction de la communication externe de la Ville de Metz, cette communication, déclinée en trois visuels, s'appuie sur le détournement d'expressions et dictons populaires qui permettent au message de recouvrir une dimension avant tout pédagogique.

La prévention de la violence au travail

Cette campagne de sensibilisation s'inscrit dans une démarche plus globale de prévention de la violence au travail engagée depuis plusieurs années par la collectivité, consciente de ces actes de violence auxquels doivent faire face les agents de la Ville de Metz et de son CCAS. À cet égard, des actions et outils de prévention ont été mis en place, tels que les formations spécifiques proposées aux personnels des mairies de quartier et des services recevant du public, de même que pour les agents au contact des usagers dans l'espace public (propreté urbaine). Par ailleurs, un diagnostic de points d'accueil a également été réalisé par les préventeurs de la DRH (analyse des bâtiments et des espaces de travail, configuration des locaux et équipements) afin de repenser l'accueil pour limiter les risques d'agressions tout en garantissant un environnement de travail plus serein et sécurisé.

Julien Husson
Adjoint au Maire délégué aux ressources humaines, relations sociales, administration générale. Évaluation des politiques publiques, qualité et certifications, commande publique. Gestion patrimoniale, gestion locative.

SYSTÈMES D'INFORMATION

La Direction des systèmes d'information (DSI) gère le système d'information partagé par la Ville de Metz, son CCAS, et l'Eurométropole. Elle assure, d'une part, le maintien en conditions opérationnelles du système d'information et d'autre part, le pilotage de ses évolutions. Elle permet à tous les utilisateurs de disposer quotidiennement d'outils bureautique, d'applications métier, d'espaces de stockage et de téléphones nécessaires à l'exercice de leurs missions. Par ailleurs, la DSI accompagne les métiers dans leur transition numérique et veille à sécuriser l'infrastructure technique.

ACTIONS PHARES

METÆ, la mémoire cartographiée de Metz

METÆ est le nouvel outil lancé par les Archives municipales pour moderniser et développer l'accès aux archives de la ville. Conçu en lien avec la cellule SIG de la Direction des systèmes d'information, il prend la forme d'une carte interactive sur laquelle sont géolocalisés des milliers de documents : photographies, cartes postales, plans, permis de construire, etc, permettant ainsi de découvrir tout un patrimoine méconnu, désormais accessible en quelques clics.

Améliorer la prise de rendez-vous et la délivrance des pièces d'identité

L'État a constaté en 2022 une hausse inédite et durable de la demande de titres d'identité, entraînant des délais d'attente inacceptables pour nos concitoyens. Afin de remédier à cette situation, une plateforme développée par l'Agence Nationale des titres sécurisés (devenue France Titres depuis le décret paru le 28 février 2024), a été lancée fin 2022 avec l'objectif de faciliter la prise des rendez-vous en les rendant visibles. Consciente des enjeux, la Ville de Metz a rejoint ce dispositif national dès juillet 2023, faisant ainsi partie des premières collectivités françaises à l'utiliser.

F@CIL-IT : le nouveau portail de services de la DSI

La DSI continue d'adapter ses services pour mieux accompagner quotidiennement les élus et les agents dans leurs projets et usages numériques. Un nouvel outil de gestion de ses services, en remplacement du logiciel SOS-Utilisateurs, a ainsi été déployé en mars 2023. L'objectif : permettre une assistance simple, intuitive et plus performante pour tous les usagers de notre système d'information. Fruit d'un important travail d'audit et de la mobilisation de toutes les équipes techniques, ce portail est le point d'entrée unique pour toutes les demandes et signalements d'incidents liés à un équipement informatique ou une application.

Une nouvelle solution d'archivage électronique

Avec l'amplification de la dématérialisation des documents, tels que les pièces de marchés publics, les factures, les délibérations, etc, et des procédures, la Ville de Metz doit archiver et classer des documents de plus en plus variés, tout en respectant la réglementation en vigueur et en garantissant leur validité juridique. Cette évolution entraîne donc une augmentation significative des archives électroniques, et a nécessité la mise en place d'un logiciel d'archivage spécifique. Ce projet, démarré en 2023, se poursuivra en 2024 avec l'intégration des délibérations de la collectivité.

EN BREF

La Ville de Metz s'engage dans le numérique responsable

Responsable de 3.8 % des émissions de gaz à effet de serre, le numérique serait à l'origine de 24 millions de tonnes équivalent-carbone à l'horizon 2040, selon un rapport sénatorial de 2019. Conformément à l'article 35 de la loi REEN, qui prévoit que les communes de plus de 50 000 habitants doivent définir, avant le 1^{er} janvier 2025, une stratégie numérique responsable, comprenant les objectifs de réduction de l'empreinte environnementale du numérique et les mesures pour les atteindre, la DSI, en lien avec les services municipaux, a débuté l'élaboration de sa feuille de route. La collectivité a lancé, dès 2023, les premières mesures concrètes pour réduire son empreinte carbone. À l'instar des ordinateurs en fin de vie de la Ville de Metz remis à un organisme partenaire : PC Solidaire, chargé de les reconditionner pour leur donner une seconde utilisation.



574

ordinateurs portables déployés



3 500

utilisateurs/mois sur
geo.metzmetropole.fr



12 924

tickets utilisateurs

Julien Husson

Adjoint au Maire délégué aux ressources humaines, relations sociales, administration générale. Évaluation des politiques publiques, qualité et certifications, commande publique. Gestion patrimoniale, gestion locative.

Jacqueline Schneider

Adjointe au Maire déléguée à la transition et l'inclusion numérique, l'emploi et l'insertion professionnelle.



133

projets en cours



240

serveurs physiques
et virtuels



553

smartphones

**2 002**

lignes dans le budget primitif

2 290

lignes saisies en 2023

**39**réunions (41 heures)
pour la préparation
budgétaire 2024
et le plan d'optimisation**15 820**

factures payées

**20 246**

mandats

FINANCES

La Direction des finances pilote la gestion financière, budgétaire et comptable de l'Eurométropole et de la Ville. À ce titre, elle met en œuvre : les procédures budgétaires ; l'exécution budgétaire et comptable (contrôle des dépenses et des recettes, traitement des mandats et des titres, relation avec le Trésor Public) ; la fiscalité ; le pilotage de la dette et de la trésorerie.

ACTIONS PHARES

La construction d'une vision pluriannuelle des investissements

En 2023, un important travail a été réalisé, dans des délais contraints, afin de développer l'usage des Autorisations de Programme, outil permettant d'assurer la visibilité financière des investissements jusqu'à la fin du mandat et d'acter les priorités municipales. Un règlement budgétaire et financier précisant notamment les modalités de gestion des Autorisations de Programme sera élaboré et soumis ultérieurement à l'approbation du conseil municipal.

Une préparation budgétaire optimisée

Pour optimiser le process budgétaire, les cellules de gestion réalisent désormais leurs saisies budgétaires directement dans le progiciel financier, à savoir SEDIT. Cette modalité, outre un gain de temps constaté autant dans les services municipaux qu'à la Direction des finances, a permis également de réduire significativement le nombre d'impressions de documents, participant ainsi à l'éco-exemplarité de l'administration municipale.

Une réflexion sur l'organisation de la Direction des finances

Consciente des enjeux à venir concernant les finances locales (budget vert, certification des comptes...), des attentes des élus comme de la direction générale en termes d'outils de pilotage, et des besoins de la communauté finances en matière d'accompagnement, la Direction des finances a engagé en 2023 un travail de réflexion sur la mise à jour de son projet de direction ainsi que son organisation. Une nouvelle structuration sera progressivement mise en place selon les futurs recrutements.

Éric Lucas

Adjoint au Maire délégué aux finances et contrôle de gestion. Préparation générale du budget.

**87**

procédures de marchés publics

**142**

marchés passés

**336**

conventions financières

**313**

consultations – de 25 000 €

**25**groupements de commande Ville
et Eurométropole de Metz**487**

bons de commande

ACHATS & COMMANDE PUBLIQUE

La Direction achats et commande publique (DACP) assure plusieurs missions : passation des marchés et des concessions pour les services municipaux et métropolitains ainsi que la gestion des achats de fournitures.

ACTIONS PHARES

La campagne de recensement des besoins

L'année 2023 a été marquée par la mise en place du premier recensement des besoins de la collectivité. Obligation réglementaire, cette démarche vise à mieux définir et planifier nos besoins d'achats publics en tenant compte des objectifs de développement durable dans leurs dimensions économique, sociale et environnementale. L'objectif est ainsi d'améliorer le process d'achats en identifiant au préalable les procédures de passation à mettre en œuvre et d'anticiper des regroupements possibles tout en garantissant la légalité des procédures de consultation lancées. Porté par la Direction achats et commande publique, ce travail a été mené en lien avec l'ensemble des chefs de service, parallèlement à la préparation budgétaire 2024.

L'élaboration du SPASER

Pour mettre en œuvre la politique d'achats responsables voulue par la collectivité, la DACP s'est adjoint les services d'un assistant à Maitrise d'ouvrage qui, sous la responsabilité des élus et l'appui des services, accompagne la Ville dans l'élaboration de son Schéma de promotion des achats socialement et écologiquement responsables. En 2023, un premier travail de réflexion et de synthèse a été mené afin de définir les objectifs de passation des marchés publics comportant notamment des éléments visant à l'intégration sociale et professionnelle de travailleurs handicapés, ou défavorisés, des critères écologiques ainsi que les modalités de mise en œuvre et de suivi de ces objectifs.

Julien Husson

Adjoint au Maire délégué aux ressources humaines, relations sociales, administration générale. Évaluation des politiques publiques, qualité et certifications, commande publique. Gestion patrimoniale, gestion locative.

Ressources



11

sessions de formation organisées



21

missions de conseil aux services



4

revues de gestion



10

réunions du réseau des cellules de gestion



65

organismes suivis dans le cadre du contrôle de gestion

AIDE AU PILOTAGE

La Mission aide au pilotage (M@P) est un service support qui intervient sur des missions transverses de la Direction générale adjointe ressources. Elle est chargée d'assurer le contrôle de gestion interne de la collectivité sous la forme d'une revue de gestion trimestrielle, mais également d'accompagner les élus et les services dans le contrôle de gestion externe exercé auprès des satellites de la collectivité (associations, sociétés d'économie mixte...). Elle est également en charge du développement et du pilotage des outils numériques utilisés par les fonctions supports.

ACTIONS PHARES

Le réseau des cellules de gestion

Proposer aux cellules de gestion (CDG) de la Ville et aux directions administratives et financières (DAF) de l'Eurométropole des temps d'échanges sur leurs missions et leur quotidien, tel est l'objectif du réseau porté et animé par la Mission aide au pilotage. Le principe : partager régulièrement les bonnes pratiques et problématiques communes mais aussi être informé des différents projets transverses en lien avec les directions ressources. Des ateliers ont aussi été organisés afin de co-construire des outils internes : référentiels des missions, procédures, tableaux de bord, etc. Dans ce cadre, un premier référentiel des missions liées à la commande publique a été formalisé en 2023.

La cartographie des risques : outil de lutte contre les atteintes à la probité

L'Eurométropole et la Ville de Metz se sont engagées dans une démarche d'identification, d'évaluation et de maîtrise des risques inhérents à leurs activités. Portée par la Mission aide au pilotage, la première étape est la réalisation d'une cartographie des risques liés à la probité à travers leur recensement et leur cotation au regard des processus déjà mis en place pour les prévenir. Des ateliers participatifs ont été menés, en 2023, au sein des services mutualisés afin de co-construire cette cartographie. Cette démarche sera étendue aux services municipaux en 2024.

EN BREF

La revue de gestion

La M@P pilote la revue de gestion trimestrielle, véritable outil de contrôle de gestion interne à la Ville. Son objectif : réaliser un suivi, service par service, des indicateurs clés et priorités de la collectivité. Ces indicateurs ciblés permettent ainsi de s'assurer que la collectivité est une organisation employeur de choix, moteur d'une transition écologique effective, et au plus proche des citoyens.

Éric Lucas

Adjoint au Maire délégué aux finances et contrôle de gestion. Préparation générale du budget.

Ressources



6,5 M€

contractualisés avec la Région Grand Est



13

dossiers DSIL déposés



329 594 €

de fonds DSIL

PARTENARIATS & RECHERCHE DE FINANCEMENTS

Mutualisée entre la Ville et l'Eurométropole de Metz, la Mission partenariats et recherche de financements assure une fonction de veille sur les dispositifs de droit commun et les appels à projets, régionaux, nationaux ou européens. Elle est également chargée du suivi des contractualisations avec l'État, la région ou les agences nationales tout en intervenant ponctuellement en appui au montage de dossiers de demande de subvention aux côtés des services.

ACTIONS PHARES

Un contrat partenarial avec la région

Les dispositifs de financement ou d'appels à projets de la région Grand sont souvent plafonnés et inadaptés aux projets d'envergure portés par la Ville de Metz. Par conséquent, la région s'est engagée à mobiliser une enveloppe supplémentaire pour plusieurs projets majeurs, à savoir la construction du nouvel espace gymnique et du centre social de Borny, la réhabilitation du cloître des Récollets, la végétalisation urbaine, et l'aménagement du centre de supervision urbain. 6,5 M€ ont ainsi été contractualisés avec la Région Grand Est pour 31 M€ de dépenses de la Ville sur la période 2023-2026.

Le fonds vert

2023 a été marquée par la création du fonds vert. Dispositif inédit visant à accélérer la transition écologique dans les territoires, il est destiné à financer des projets présentés par les collectivités territoriales dans trois domaines : performance environnementale, adaptation du territoire au changement climatique et amélioration du cadre de vie. Une subvention de 378 000 € a ainsi été attribuée à la Ville de Metz pour la rénovation du gymnase de Bellecroix.

Éric Lucas

Adjoint au Maire délégué aux finances et contrôle de gestion. Préparation générale du budget.

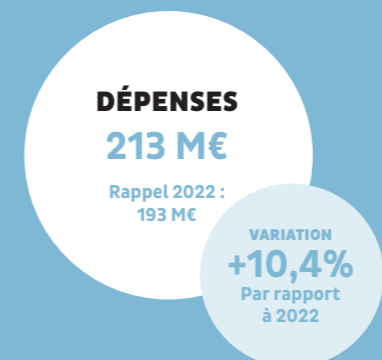


BILAN DE GESTION

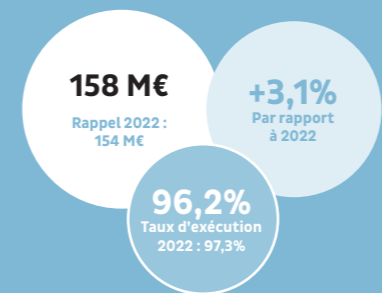
Les chiffres clés du compte administratif 2023

Total des dépenses et des recettes réelles 2023

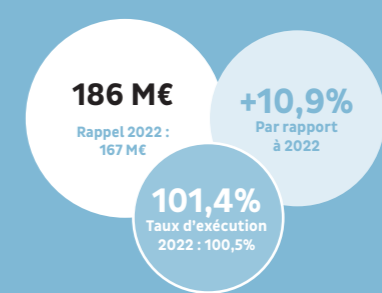
Hors écritures comptables dites « d'ordre » qui représentent en 2023 : 23M€



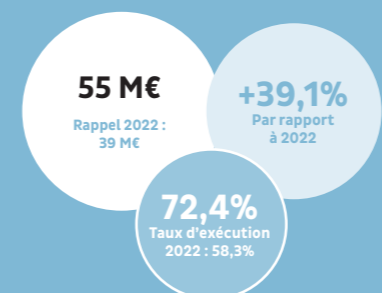
Dépenses réelles de fonctionnement



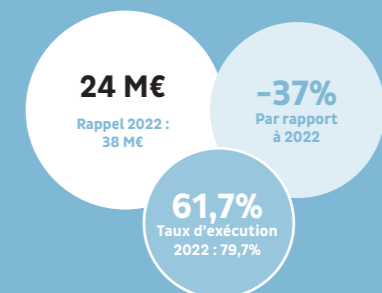
Recettes réelles de fonctionnement



Dépenses réelles d'investissement

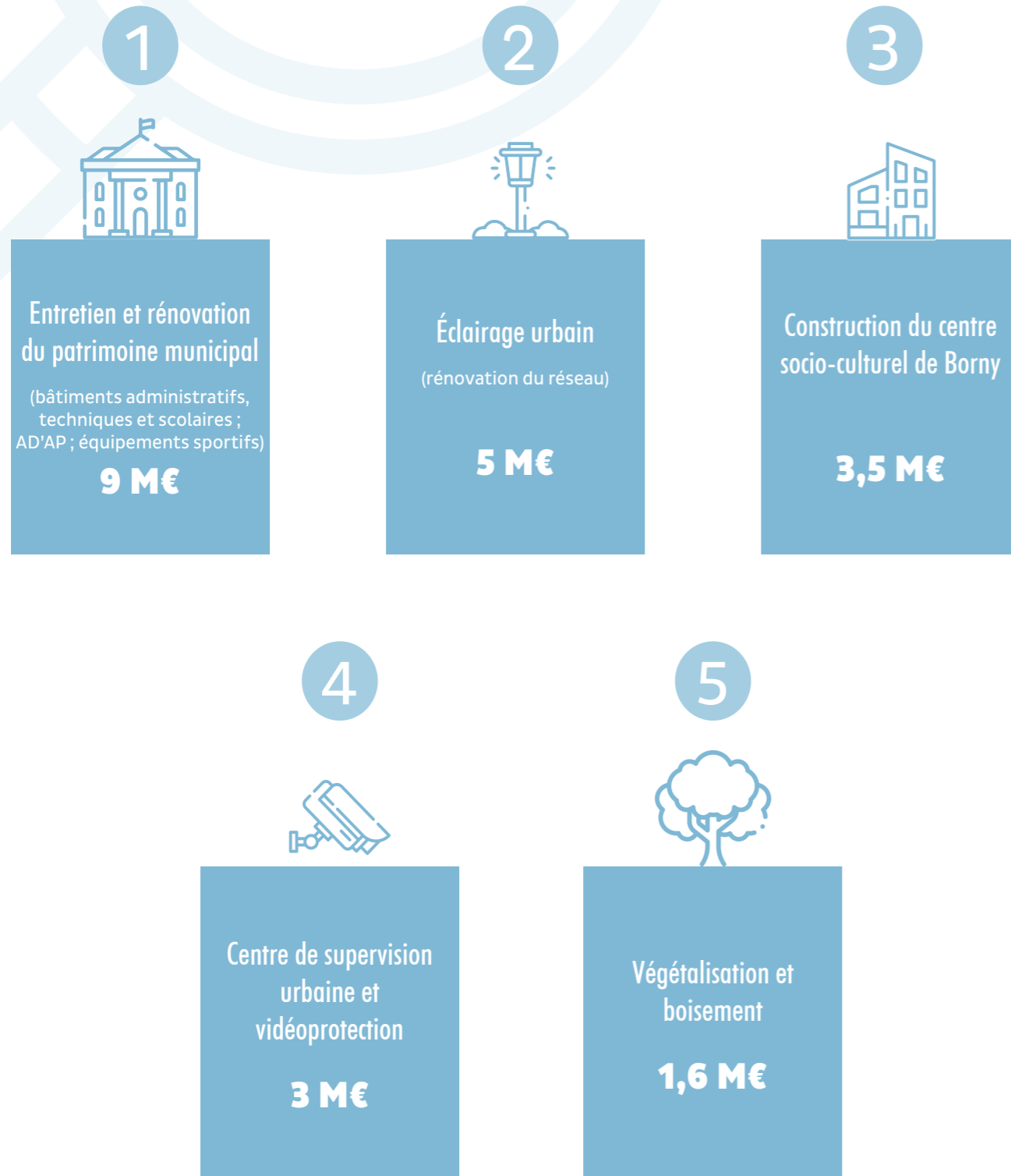


Recettes réelles d'investissement



LES GRANDS INVESTISSEMENTS DE LA VILLE DE METZ

| OPÉRATIONS MANDATÉES EN 2023



PRINCIPAUX INDICATEURS 2023

ÉPARGNE BRUTE
= recettes - dépenses réelles de fonctionnement

27,2 M€

Rappel 2022 : 13,7M€

+98%
Par rapport à 2022

RÉSULTAT DE CLOTÛRE net des restes à réaliser
= résultat N + résultat reporté N-1 + RAR

1,8 M€

Rappel 2022 : 3,5 M€

-49%
Par rapport à 2022

ENCOURS DE LA DETTE
au 31/12/2023

114,4 M€

Rappel 2022 : 115,4M€

-1%
Par rapport à 2022

925€/hab
Moy. de la strate : 1 084 € / hab en 2022

CAPACITÉ DE DÉSENDETTEMENT
= Dette / épargne brute

4,2 ans

Rappel 2022 : 8,4 ans

-50%
Par rapport à 2022

5,7 ans
Moy. de la strate en 2022

LES PARTENAIRES

de la Ville de Metz

Cette représentation en galaxie montre la diversité des partenariats de la Ville de Metz avec des organismes qui, en lien avec elle, mettent en œuvre certaines de ses politiques publiques.

Les cercles concentriques autour de la Ville illustrent la proximité entre le partenaire et la collectivité. Ainsi, le CCAS, la SEM Metz technopole ou la Cité musicale par exemple, sont-ils des leviers essentiels dans la réalisation des actions en matière de solidarité, de développement urbain ou de culture. Idem pour l'UEM en matière d'énergie.

LÉGENDE



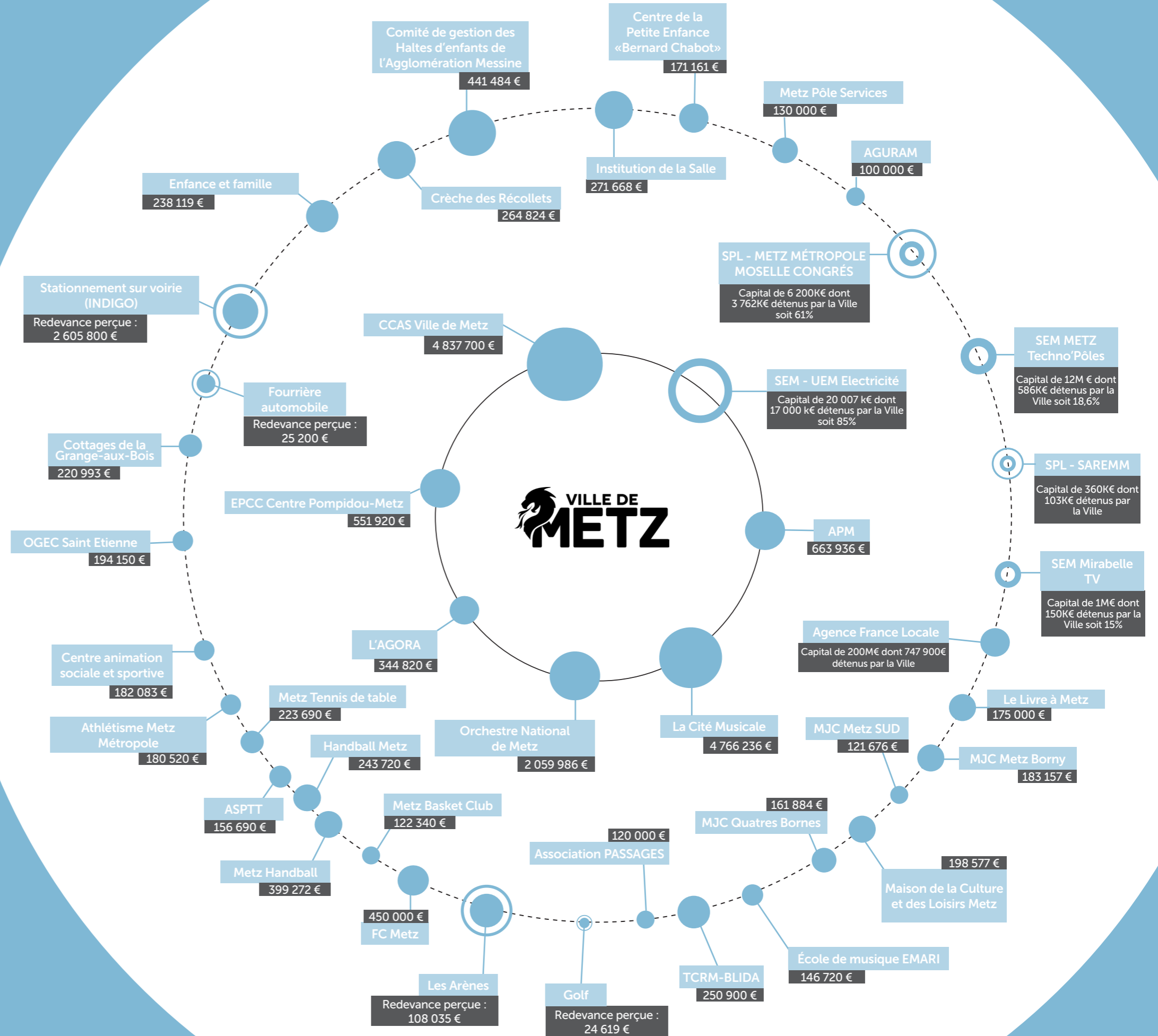
Associations et Établissements Publics

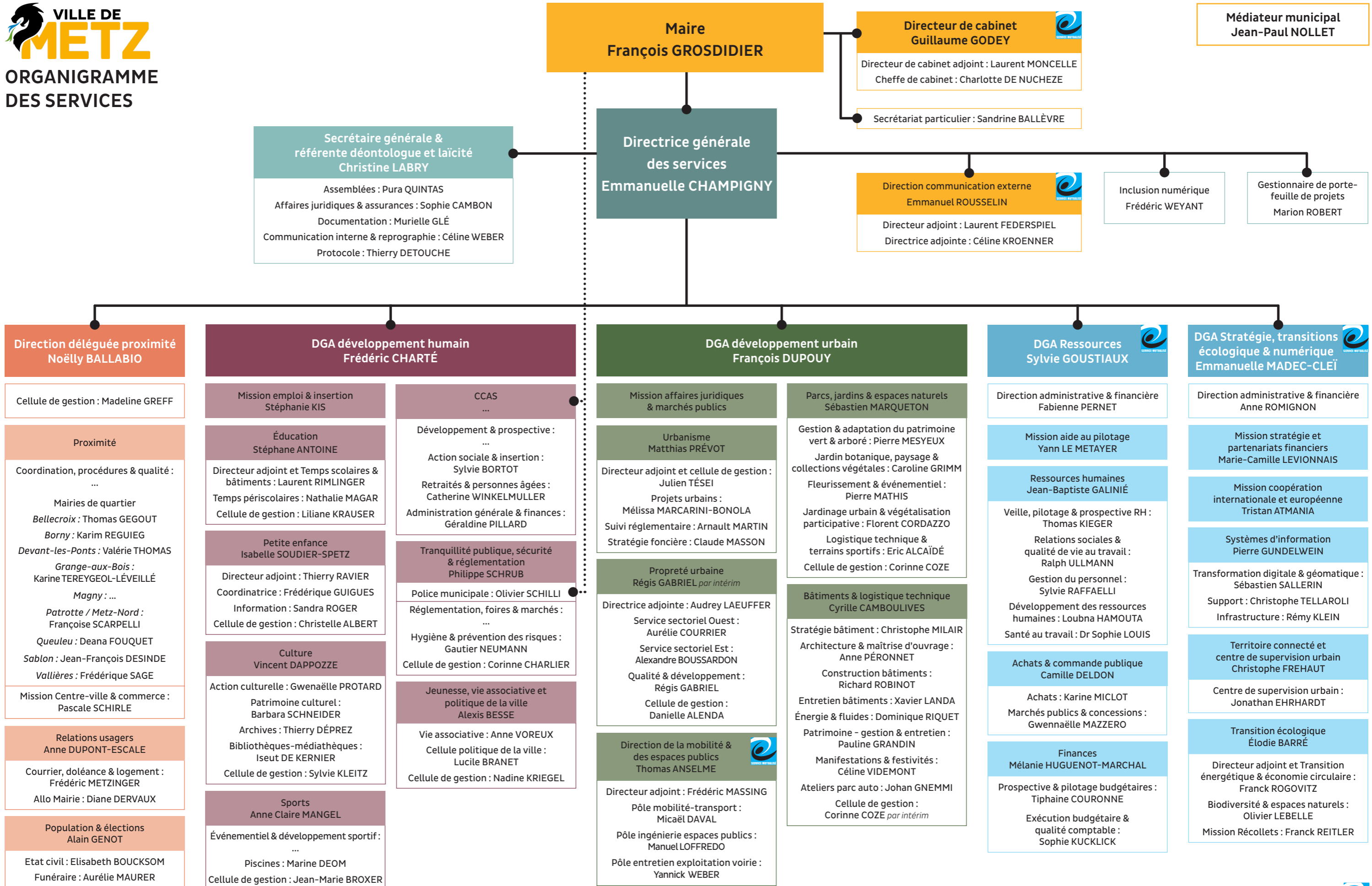


Société D'économie Mixte (SEM)



Délégation de Service Public (DSP)







Conception & réalisation :
Communication interne - Ville de Metz
Crédits photos : Ville de Metz
Impression : Reprographie Ville de Metz