

MAIRIE DE METZ

CONSEIL MUNICIPAL DE LA VILLE DE METZ

---

PROJET DE DELIBERATION

---

Séance du 25 septembre 2025

DCM N° 25-09-25-15

**Objet : Commission communale pour l'accessibilité - Rapport de janvier 2024 à juin 2025.**

Instituée par la loi n°2005-102 du 11 février 2005 relative à l'égalité des droits et des chances, la participation et la citoyenneté des personnes handicapées, la mise en place d'une Commission Communale pour l'Accessibilité (CCA) est obligatoire pour toutes les communes de plus de 5 000 habitants.

La CCA élabore chaque année un rapport qui dresse le bilan des actions menées, suit l'avancement de la mise en accessibilité du territoire, valorise les initiatives engagées en faveur de l'inclusion et informe les associations ainsi que les citoyens.

Bien qu'un rapport annuel soit recommandé, un calendrier couvrant l'ensemble de la mandature a été retenu afin d'apporter une meilleure visibilité aux actions réalisées. Ainsi, trois rapports ont été produits :

- **1er rapport** : juillet 2020 – juillet 2022
- **2e rapport** : août 2022 – décembre 2023
- **3e rapport** : janvier 2024 – juin 2025

Le rapport illustre la mobilisation conjointe des services municipaux, du CCAS, de l'Eurométropole et des acteurs locaux pour faire de Metz une ville accessible et inclusive.

Il recense de nombreuses réalisations concrètes visant à améliorer la vie quotidienne des personnes en situation de handicap et à renforcer leur inclusion, quels que soient leur âge et leur domaine de vie : petite enfance, éducation, emploi, accessibilité de la voirie et de l'espace public, bâtiments, sport, culture, actions de sensibilisation, etc.

Ces actions traduisent une volonté politique affirmée de construire, pas à pas, une ville engagée vers l'accessibilité universelle et l'inclusion.

Conformément à la réglementation, le rapport de la CCA est présenté au Conseil municipal, puis transmis au représentant de l'État, au Président du Département et au Président du Conseil départemental de la citoyenneté et de l'autonomie.

Le rapport couvrant la période janvier 2024 à juin 2025 est joint en annexe à la présente délibération.

En conséquence, la délibération suivante est soumise à l'approbation du Conseil Municipal.

## **LE CONSEIL MUNICIPAL**

Les Commissions compétentes entendues,

**VU** la loi n°2005-12 du 11 février 2005 pour l'égalité des droits et des chances, la participation et la citoyenneté des personnes handicapées, prévoyant la création d'une Commission communale pour l'accessibilité,

**VU** le Code général des collectivités et notamment l'article L2143-3,

**VU** la loi n°2014-789 du 10 juillet 2014 habilitant le gouvernement à adopter des mesures législatives pour la mise en accessibilité des établissements recevant du public, des transports publics, des bâtiments d'habitation et de la voirie pour les personnes handicapées,

**VU** l'ordonnance n° 2014-1090 du 26 septembre 2014 relative à la mise en accessibilité des établissements recevant du public, des bâtiments d'habitation et de la voirie pour les personnes handicapées,

**VU** l'arrêté du 2 septembre 2024 portant nomination des membres de la Commission communale pour l'accessibilité,

**CONSIDERANT** l'exigence de définir et de mettre en œuvre des politiques publiques spécifiques, aptes à répondre de manière appropriée aux besoins et attentes des personnes en situation de handicap,

**CONSIDERANT** le caractère fondamental du principe d'accessibilité universelle et la volonté continue de la municipalité de promouvoir une ville accessible, inclusive, solidaire, durable et pleinement citoyenne,

## **APRÈS EN AVOIR DÉLIBÉRÉ**

**PREND ACTE** du rapport de la CCA pour la période janvier 2024 - juin 2025 de la Commission communale pour l'accessibilité, qui sera transmis, conformément aux dispositions de l'article L2143-3 du Code général des collectivités territoriales, au représentant de l'Etat, au Président du Département et au Président du Conseil départemental de la citoyenneté et de l'autonomie (CDCA).

Service à l'origine de la DCM : Direction Développement humain Commissions : Commission Cohésion Sociale Référence nomenclature «ACTES» : 9.1 Autres domaines de competences des communes
---

# RAPPORT DE LA COMMISSION COMMUNALE POUR L'ACCESSIBILITÉ

Janvier 2024 – juin 2025

**metz.fr**

Commission Communale  
pour l'Accessibilité

Plus d'infos : Mission Ville inclusive  
03 87 55 50 51 - villeinclusive@mairie-metz.fr





# SOMMAIRE

Eléments contextuels et réglementaires.....	5
<b>Metz : quelques éléments généraux.....</b>	<b>5</b>
<b>Les personnes en situation de handicap à Metz en 2023.....</b>	<b>5</b>
<b>Un regard qualitatif sur le handicap.....</b>	<b>5</b>
<b>Handicap : ce qui a changé en janvier 2025.....</b>	<b>6</b>
<b>Mon Parcours Handicap : une plateforme d'informations.....</b>	<b>6</b>
<b>Le Service Public Départemental de l'Autonomie (SPDA) en Moselle.....</b>	<b>6</b>
La Commission Communale pour l'Accessibilité (CCA) .....	7
<b>Partie 1 : Metz, engagée vers l'accessibilité universelle .....</b>	<b>9</b>
1/ L'Agenda d'accessibilité Programmé de la Ville de Metz – L'Ad'AP .....	9
2/ La chaîne de déplacements.....	10
<b>2. 1 Le PAVE (Voirie et espaces publics) .....</b>	<b>10</b>
<b>2.2 Les carrefours équipés de modules sonores.....</b>	<b>11</b>
<b>2. 3 Le stationnement.....</b>	<b>11</b>
<b>2. 4 Les transports publics .....</b>	<b>11</b>
3/ Les objectifs du « plan guide des espaces publics de Metz » : un centre-ville apaisé, une ville attractive et durable.....	15
4/ Un exemple d'habitat inclusif .....	15
<b>Partie 2 : Metz, engagée pour l'inclusion.....</b>	<b>18</b>
1/ L'accueil des enfants en situation de handicap dans les structures petite enfance et à l'école .....	18
<b>1. 1 La petite enfance.....</b>	<b>18</b>
<b>1.2 L'école inclusive.....</b>	<b>20</b>
2/ Les politiques volontaristes inclusives .....	24
<b>2.1 L'accompagnement à l'insertion sociale.....</b>	<b>25</b>
<b>2.2 L'emploi des personnes en situation de handicap .....</b>	<b>26</b>
<b>2.3 L'accès à la culture, aux sports et aux loisirs.....</b>	<b>29</b>
<b>2.4 Les partenariats associatifs .....</b>	<b>36</b>
<b>2.5 Les actions de prévention, de sensibilisation et de lutte contre les inégalités et les discriminations liées à une situation de handicap.....</b>	<b>39</b>
<b>FREINS ET CONTRAINTES .....</b>	<b>43</b>
<b>RESULTATS DES PROSPECTIVES 2024 .....</b>	<b>44</b>
<b>Annexes .....</b>	<b>46</b>
<b>Glossaire.....</b>	<b>46</b>
<b>Adresses utiles .....</b>	<b>46</b>

# EDITORIAL

Chers concitoyens, j'ai le plaisir d'introduire à votre aimable attention, le RAPPORT D'ACCESSIBILITE de la Commission Communale d'Accessibilité. Je précise qu'il constitue toutefois le 7ème rapport CCA, tel que prévu par la réglementation sur l'accessibilité universelle. Ce document retrace les nouvelles avancées qui ont été réalisées durant la période de référence, tant en matières d'ACCESSIBILITE que d'INCLUSIVITE (en outre, il contient des bilans qualitatifs et quantitatifs lorsqu'ils étaient possibles). Ce rapport a été proposé aux membres de la CCA et du Conseil Municipal lors de sa séance du 23 septembre 2025, ainsi que prévu par la réglementation. Les actions en matière d'accessibilité universelle sont vastes et complexes ; le présent rapport présente en conclusion un exposé des « freins et contraintes » à cette mission car il est important que chacun des acteurs à ces stratégies volontaristes et/ou réglementaires, les connaissent pour mieux les comprendre et les accepter.

Comprendre notamment que l'environnement dans lequel nous vivons impose parfois ses propres règles et que les collectivités doivent s'y soumettre en adaptant au mieux, leurs politiques. Un autre volet très important de l'inclusivité est celui des actions de « sensibilisation au handicap ». Elles ont été développées. En effet, le regard sur le handicap doit être apprivoisé dès le plus jeune âge car les habitudes et préjugés ancrés ont la « dent dure ».

Les collectivités publiques compétentes poursuivent dans cette voie, aidés en cela par le travail et l'engagement des associations dédiées handicap et solidarité.

Les efforts en faveur du handicap sont également portés par tous les agents des services publics qui œuvrent chaque jour dans différents domaines tels que l'emploi, la mobilité ou le logement adapté. Les efforts solidaires et collectifs de tous les acteurs intervenant dans le domaine du handicap auront raison des obstacles, j'en suis persuadé. Je vous souhaite une très agréable et profitable lecture. »

Le Maire de Metz

La Conseillère déléguée au handicap et à la ville inclusive

## Eléments contextuels et réglementaires

### Metz : quelques éléments généraux

En 2021, dernier recensement de population, Metz comptait 120 874 habitants pour une superficie de 41.9km<sup>2</sup> qui se découpe en 12 quartiers. C'est une population qui reste relativement stable depuis 2010. La ville se situe au sein de l'Eurométropole de Metz qui compte 228 999 habitants, répartis sur 46 communes et un territoire de 324.1 km<sup>2</sup>.

### Les personnes en situation de handicap à Metz en 2023

Quand un diagnostic de handicap (qui doit être effectué par un professionnel de santé) est posé, les personnes concernées doivent se rapprocher de la MDPH (Maison Départementale des Personnes Handicapées), qui a pour mission de les accompagner dans leurs démarches.



Bénéficiaires de droits à Metz	Nbre d'utilisateurs 2023
AAH (Allocation Adulte handicapé)	3 068
AEEH (Allocation d'Éducation de l'Enfant Handicapé)	400
Carte de priorité	2 830
Carte de stationnement	4 104
Carte d'invalidité	2 728
PCH (Prestation Compensatoire du Handicap)	563
RQTH (Reconnaissance de la Qualité de Travailleur Handicapé)	4 885

Source : source MDPH 57

### Un regard qualitatif sur le handicap

Deux mois après les Jeux Paralympiques, une étude IFOP révèle que les Français restent inégalement à l'aise selon les types de handicap : 58 % pour le handicap sensoriel, 53 % pour le handicap moteur, 42 % pour le handicap mental et seulement 28 % pour le handicap psychique. Par ailleurs, les Jeux n'ont pas amélioré durablement les perceptions : les chiffres sont en baisse par rapport à 2021.

« L'empathie reste le sentiment le plus courant (39 %), surtout chez les catégories aisées, les catholiques pratiquants et les sympathisants de gauche. Pour changer les mentalités, la rencontre directe avec les personnes handicapées est jugée la plus efficace (80 %), suivie d'une meilleure représentation dans les médias (56 %). »

Si 85 % des sondés estiment que les Jeux Paralympiques ont aidé à faire connaître le handicap, 77 % pensent que cet effet est temporaire. Toutefois, 35 % affirment que cela leur a donné envie de s'engager. Enfin, une majorité reconnaît l'apport positif des personnes handicapées : elles illustrent la fragilité humaine (52 %), recentrent sur l'essentiel (42 %), et renforcent la solidarité (35 %).

Source : Étude IFOP, novembre 2024.

## Handicap : ce qui a changé en janvier 2025

En 2025, quelques changements sont intervenus pour les personnes en situation de handicap :

- Revalorisation du montant minimum des pensions d'invalidité : revalorisation à hauteur de 2,2 %, passant ainsi de 328,07 € en janvier 2024 à 335,29 € au 1<sup>er</sup> janvier 2025.
- Revalorisation du montant de l'allocation journalière de proche aidant (AJPA) et de l'allocation journalière de présence parentale (AJPP) : ces montants sont passés de 64,54€ à 65,80€.
- Un nouveau carnet de santé avec une rubrique sur les troubles du neurodéveloppement sont distribués aux parents incluant des informations sur les troubles et des grilles de dépistages.
- Réforme de la prise en charge intégrale des fauteuils roulants par l'Assurance maladie annoncée le 6 février 2025 et qui sera effective à partir du 1<sup>er</sup> décembre 2025.
- Lancement du service public départemental de l'autonomie (SPDA) : ce service public de proximité vise à simplifier les parcours, à mieux coordonner les acteurs et à garantir à chacun un accès équitable aux droits, à l'information et aux prestations, sur tout le territoire.

## Mon Parcours Handicap : une plateforme d'informations



Mon Parcours Handicap est une **plateforme d'information, d'orientation et de services pour les personnes en situation de handicap et leurs proches aidants**. Elle permet d'accéder à des informations sur le handicap, d'identifier des interlocuteurs et traite différents sujets : aides et démarches, scolarité, études supérieures, formation, emploi, aides techniques, vie intime, consentement et parentalité...

Rendez-vous sur [MonParcoursHandicap.gouv.fr](https://monparcours handicap.gouv.fr), le site d'information officiel pour les personnes en situation de handicap et leurs aidants.

## Le Service Public Départemental de l'Autonomie (SPDA) en Moselle

Le SPDA est un dispositif mis en place pour simplifier l'accès aux droits et aux services des personnes en perte d'autonomie et de leurs proches. Il s'adresse :

- aux personnes âgées en situation de dépendance,
- aux personnes en situation de handicap, quel que soit leur âge,
- à leurs aidants.

Son rôle principal est de coordonner l'ensemble des acteurs (Département, ARS, CAF, associations, établissements médico-sociaux, etc.) afin d'assurer un accompagnement clair, rapide et adapté.

Le SPDA repose sur quatre grands objectifs :



1. Informer et orienter les personnes et leurs familles, via un guichet unique et des points d'accueil.
2. Faciliter les démarches administratives, notamment pour les aides financières ou les prestations.
3. Coordonner les parcours en lien avec les professionnels sociaux, médico-sociaux et de santé.
4. Accompagner la mise en œuvre des solutions, qu'il s'agisse d'aide à domicile, d'adaptation du logement ou d'accueil en établissement.

En Moselle, le SPDA s'appuie sur un réseau territorial permettant une proximité avec les usagers et une meilleure lisibilité des services. Il contribue ainsi à rendre l'action publique plus simple, plus efficace et plus humaine.

## La Commission Communale pour l'Accessibilité (CCA)

### Missions

La création d'une Commission communale pour l'accessibilité est réglementaire ; elle est obligatoire pour les communes ou intercommunalités de plus de 5 000 habitants.

Les missions de la CCA sont prévues par la loi et concernent principalement la rédaction d'un rapport annuel présenté en conseil municipal et transmis au Préfet, au Président du Conseil départemental et au Conseil départemental de la citoyenneté et de l'autonomie (CDCA). Ce rapport permet de dresser le constat de l'état d'accessibilité du cadre bâti existant, de la voirie, des espaces publics et des transports.

*Rappel* : la CCA intervient principalement dans les 2 axes suivants :

- État d'avancement de l'accessibilité du territoire messin,
- Politiques volontaristes pour l'inclusion des personnes en situation de handicap.

### Composition

Quelques modifications mineures sont intervenues dans la composition de la CCA, par suite de certains départs volontaires (Arrêté municipal du 2 septembre 2024) (voir tableau en annexe X)

### Le fonctionnement de la concertation et des groupes de travail

La CCA est un organe actif dans son champ de compétences. De janvier 2024 à juin 2025, la CCA a contribué aux projets suivants :

CCA Temps libre	Un groupe d'échanges pour réfléchir et échanger sur la co-construction d'événements inclusifs	2 réunions : avril 2024 et mai 2025
Chalet handi-accessible	Apport d'expertise d'usage pour un projet de chalet inclusif installé Place de la République lors du Marché de Noël	2 réunions en 2024
Accessibilité	Contribution au diagnostic du Plan guide pour l'aménagement des espaces publics du centre-ville de Metz réalisé par l'Eurométropole et l'AGURAM	2 réunions en 2024

Accessibilité	Présentation de ce plan guide aux membres de la CCA par les services de ce projet	Juin 2024
Culture	Contribution pour l'amélioration de l'accessibilité de grands évènements messins	Metz Plage et Fêtes de la Mirabelle : 2 réunions en 2024 et 2 en 2025
Loisirs inclusifs	Participation et animations des journées inclusives à Metz Plage,	2 journées en 2024 et 2 en 2025 (NBP : annulées pour cause de canicule)
Ecole inclusive	Animation du stand « Déplacement des personnes déficientes visuelles » lors du Challenge piétons	1 journée 2024 et une en 2025

#### **En bref, la vie de la commission**

- Deux réunions plénières (25 juin et 5 novembre 2024)
- Deux réunions du groupe de travail « CCA Temps libres »
- Implication dans 17 évènements
- Trois lettres d'informations
- Rencontre avec le comité communal consultatif. En outre, la présidente par délégation de la CCA a rencontré, à sa demande, dans la période de référence, le comité Communal consultatif de la ville de Metz. Objectif : échanges sur leurs propositions contenues dans leur rapport de 2023, bilan de la délégation handicaps et inclusivité, perspectives.

# Partie 1 : Metz, engagée vers l'accessibilité universelle

## 1/ L'Agenda d'accessibilité Programmé de la Ville de Metz – L'Ad'AP

L'Ad'AP est l'outil réglementaire qui a permis d'opérationnaliser les travaux d'accessibilité prévus. La Ville de Metz dispose d'un délai de 9 ans (11/2016- 11/2025) pour l'exécuter. Le patrimoine de la ville est important : 280 ERP et 135 IOP.

Où en sommes-nous actuellement ?

### Bilan Ad'AP au 31 juin 2025

- 66% du patrimoine bâti bénéficie (186/280ERP) d'une attestation d'accessibilité (document qui certifie que l'établissement est conforme à la réglementation). En fonction des bâtiments, ces travaux sont plus ou moins importants et consistent en : installation de main courante, signalétique, bande de guidage, repère tactile, rampe, élévateur ou ascenseur...
- 6 IOP attestés accessibles
- 9 863 180 € investis

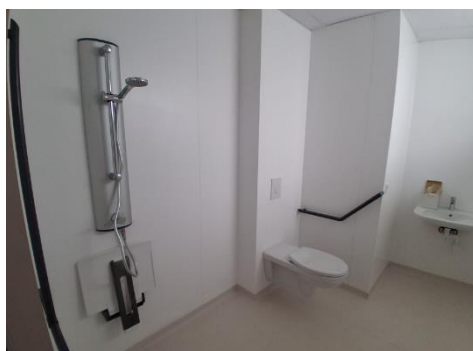
Cf Annexe 2 : Tableau de fin d'Ad'AP

### Un exemple de travaux : la mise en accessibilité de l'Auberge de jeunesse

Créée en 1956, l'Auberge de jeunesse de Metz a bénéficié d'importants travaux de rénovation. Une partie du bâtiment n'était pas adaptée aux normes PMR, tandis que les douches et sanitaires communs ne répondaient plus aux attentes des touristes. Les travaux ont permis d'améliorer les conditions d'hébergement et de rendre les locaux accessibles aux personnes en situation de handicap.

Les travaux liés à l'accessibilité ont été les suivants :

- Création d'une extension pour un nouveau sas d'entrée avec création d'un sanitaire PMR et mise en conformité de l'accueil avec modification de la banque d'accueil (146 000 € TTC)
- Création d'un élévateur PMR permettant d'accéder au 1<sup>er</sup> niveau des chambres (23 400 € TTC)
- Création d'une chambre PMR au 1<sup>er</sup> niveau accessible (15 000 € TTC)
- Mise en accessibilité de la salle de restauration avec modification du mobilier (17 000 € TTC)



### **ZOOM : la fin de l'Ad'AP**

La Ville de Metz avait 9 ans pour rendre son patrimoine accessible, soit jusqu'au 18/11/2025. Une mobilisation forte a été réalisée pour atteindre cet objectif mais diverses difficultés (crise COVID, inflation, patrimoine complexe avec certains bâtiments nécessitant de lourds travaux ou ayant de fortes contraintes architecturales,) n'ont pas permis de finaliser l'Ad'AP dans le délai prévu. Compte-tenu de ces éléments et comme le prévoit la loi, une demande de prorogation du délai d'exécution, d'une durée de trois ans, a été formulée au Préfet de la Moselle en juillet 2025. Ce dernier a accordé par arrêté préfectoral, la demande de la Ville de Metz qui disposera d'une période supplémentaire, jusqu'en novembre 2028, pour poursuivre la mise en accessibilité de son patrimoine.

### **Accessibilité des commerces**

La Ville accompagne les commerçants messins dans la mise en accessibilité de leurs locaux.

Afin de faciliter cette démarche, des informations complètes et concrètes relatives au Fonds d'accessibilité ont été transmises à la Mission Commerce ; ce dispositif gouvernemental permet de financer jusqu'à 50 % des travaux d'accessibilité dans les établissements recevant du public. Ces informations sont en cours de diffusion auprès des acteurs économiques locaux.

Une réunion sera prochainement organisée avec les fédérations de commerçants de Metz. Les objectifs seront de présenter ce dispositif, expliquer concrètement les démarches à entreprendre et inciter les professionnels à mobiliser cette aide pour améliorer l'accessibilité de leurs commerces.

## **2/ La chaîne de déplacements**

### **2.1 Le PAVE (Voirie et espaces publics)**

En 2014, les services de la Ville ont réalisé le Plan de mise en accessibilité de la voirie et des espaces publics (PAVE) du territoire messin, qui a pour objectif de fournir un état des lieux des voiries et de la chaîne de déplacements, pour une meilleure prise en compte de la mobilité de tous les usagers. Depuis 2018, cette compétence est gérée par Metz Métropole ci-après dénommée « Eurométropole de Metz ».

l'Eurométropole ; les travaux programmés annuellement par les services dédiés, permettent de résoudre progressivement les obstacles à la mobilité (défauts trottoirs, passages piétons et mobiliers).

## CHIFFRES CLES

Plus de 300 défauts supprimés entre 2024 et 2025. Soit 100 de plus que sur la période 2022/2023.

Source : Pôle Mobilités - Transport Eurométropole de Metz 2025

### 2.2 Les carrefours équipés de modules sonores

- Remplacement d'anciens modèles par des nouveaux rue de la Falogne / Route d'Ars Laquenexy. (modèle Bluetooth compatible application mobile)
- Equipped du carrefour rue Lothaire / rue Jacques Chirac sur demande d'une personne malvoyante.
- Remplacement de 21 modules défectueux à la suite de signalements.
- Programmation des noms de rue sur les nouveaux carrefours (Vallières / Juges / Dunan etc.)
- Reprogrammation des noms sur les équipements touchés par les différents travaux (piste cyclable) et l'ajout des nouveaux signaux R12M.

Récapitulatif sur l'ensemble de l'Eurométropole	
<b>Nombres de carrefours</b>	<b>281</b>
<b>Nombre total de traversées</b>	<b>1140</b>
<b>Nombre total de traversées équipées</b>	<b>912</b>
<b>Pourcentage d'équipement</b>	<b>80%</b>

Source : Pôle Mobilités - Transport Eurométropole de Metz 2025

### 2.3 Le stationnement

Le nombre de places de stationnements pour personnes handicapées sur voirie à Metz est de 538 (+ 11 places par rapport à 2023). Ces stationnements qui facilitent les déplacements des personnes handicapées, sont répartis sur tout le territoire messin, selon les besoins. L'ensemble des places de stationnement en voirie, dans les quartiers messins, est gratuit, dans la mesure où la durée du stationnement n'excède pas 12 heures consécutives (pour les personnes à mobilité réduite ayant droit à la carte européenne de stationnement ou de la carte mobilité inclusion). Dans les parkings, des places sont réservées mais elles sont payantes.

Source : Pôle Mobilités - Transport Eurométropole de Metz 2024

### 2.4 Les transports publics

LE MET' place parmi ses priorités la mise en accessibilité du réseau, et plus généralement tous les équipements communautaires de l'Eurométropole de Metz.

Cette accessibilité se traduit par l'adoption de tarifs adaptés mais aussi par des aménagements urbains et l'équipement des véhicules. Il s'agit notamment de surélever les quais et dans certains cas, déplacer l'abri bus afin de laisser un espace de circulation suffisant.

## ACCELIS

C'est le service de transport adapté aux personnes à mobilité réduite du réseau LE MET' qui permet des déplacements « en porte à porte », sur réservation préalable et sur tout le territoire métropolitain.

- Horaires : du lundi au vendredi de 6h à 20h, le samedi de 6h à minuit, le dimanche et jours fériés de 8h à 20h.
- Réservation obligatoire préalable selon conditions
- Possibilité de réserver jusqu'à 21 jours à l'avance
- Délai de réservation minimum de 48h
- Réservations/ informations de 7h à 19h 0.969.397.480 (coût d'un appel local) ou [accelis@lemet.fr](mailto:accelis@lemet.fr)
- Tarifs : 1 voyage : 2,90 € /10 voyages : 24 €

## ACCELIS fréquentation 2024

- Nombre de clients (actifs, en moyenne par mois sur les 12 mois) : **270**
- Nombre de personnes inscrites au service : **1 587**
- Nombre de validations : **32 500**

## Les motifs de déplacement (restent stables chaque année)

- 44% travail
- 22% loisirs
- 20% centre éducatif
- 14% autres (santé, scolaire, achat)

## Typologie de clients (restent stables chaque année)

- Malvoyance : 9%
- Déficience mentale : 6%
- Motricité : 55% (fauteuil roulant)

## Accessibilité des arrêts :

- 61% des arrêts du réseau sont 100% accessibles (655 / 1075)
- 9% ont été déclarés en ITA (Impossibilité Technique Avérée) à la Préfecture par l'Eurométropole de Metz (97 / 1083) et ne seront donc jamais accessibles
- Il reste ainsi 30% des arrêts à rendre accessibles dans les prochaines années (322 / 1083)

## FLEXO, service de soirée :

- Depuis la rentrée de septembre 2024, les 5 LIANES de soirée ont été prolongées jusqu'à 0h45 en fin de semaine et le weekend.
- FLEXO prend désormais le relais les soirs des dimanches, lundis, mardis, mercredis et jours fériés. 2 départs sont assurés sans réservation depuis la place de la République au centre-ville de Metz (et depuis le Kinépolis de St-Julien-lès-Metz), vers les arrêts des LIANES L1 à L5.
- Départs à 23h35 et à 0h45

## + de LIANES en soirée



Les jeudis, vendredis et samedis : derniers départs  
des LIANES L1 à L5 à 23h35 et 0h45 depuis la  
place de la République vers les arrêts habituels.

Les Dimanches, lundis, mardis et mercredis, les  
LIANES circulent jusqu'à 22h30.

### FLEXO prend le relais des LIANES :



#### FLEXO F1 à F4

Pour vos retours depuis le centre-ville, en soirée,  
les services F1 à F4 assurent des départs de la  
place de la République vers les arrêts des LIANES  
L1 à L5.

#### 2 départs



23h35



00h45

Circulent les dimanches, lundis, mardis,  
mercredis et jours fériés



#### FLEXO F5

Le service F5 assurent des départs de la place de  
la République vers vers certains arrêts des  
communes de Lorry-lès-Metz et Saulny.

#### 2 départs



23h35



00h45

Les jeudis, vendredis et samedis

Source : LE MET' 2025

## COMMUNICATION, ANIMATIONS ET PARTENARIATS

### Descente entre deux arrêts, le soir sur les LIANES, après 21h :

Une relance annuelle de la campagne de communication est prévue chaque début d'hiver, lorsque la nuit tombe plus tôt : sensibilisation auprès des conducteurs et des clients, pour expliquer et promouvoir ce service de proximité.

Communication renouvelée sur ce dispositif dans le cadre du lancement de la campagne de sensibilisation au harcèlement le 5 mars 2025.

### Accueil de l'association PEP LOR'EST

Accueil des élèves de l'association PEP LOR'EST en octobre 2024 et février 2025

L'association s'engage à promouvoir l'accès de tous aux droits essentiels tels que l'éducation, la culture, la santé, les loisirs, l'emploi et la vie sociale.

Ces rencontres sont l'occasion d'échanger avec ses jeunes étudiants et lycéens déficients visuels sur les accès et leurs déplacements en bus, ainsi que de mettre en lumière le service ACCELIS.

Création d'un groupe de travail composé de personnes atteintes de cécité

En avril 2024, ces « ambassadeurs de l'accessibilité » ont commencé à travailler sur le terrain en testant les annonces sonores diffusées dans les véhicules, à l'extérieur des bus, mais aussi aux bornes d'informations voyageurs dont certains arrêts sont déjà équipés.

#### **Partenariats :**

- Plusieurs actions de solidarité et en faveur du handicap ont été réalisées : dons en 2024 et 2025 de tickets d'autobus, vente d'objets et versement de la recette au profit d'actions de sensibilisation, don de places de spectacle en audiodescription pour un public malvoyant).
- Expertise d'usage : Les usagers d'ACCELIS ont pu tester et donner leurs avis sur le nouveau véhicule électrique acquis en août 2024.

#### **Rappel fonctionnement des titres « INCLUSION » :**

Il faut distinguer les titres « Inclusion » pour les accompagnants d'une personne en situation de handicap, titulaire de la carte « CMI – Inclusion », si l'inscription « besoin d'un accompagnant » est mentionnée sur la carte CMI ou non.

→ Si OUI : gratuité pour l'accompagnant

→ Si NON : titres Inclusion à tarif réduit pour l'accompagnant

Accompagnant PMR (titulaire de la carte CMI - Inclusion)		
1 Voyage inclusion	0,80 €	Réservé à l'accompagnant d'une personne en situation de handicap titulaire de la carte CMI - Inclusion
10 Voyages inclusion	7,60 €	
Liberté Mensuel inclusion	22,50 €	
Inclusion Gratuit	GRATUIT	Réservé à l'accompagnant d'une personne en situation de handicap titulaire de la carte CMI - Inclusion si l'inscription "besoin d'un accompagnant" est mentionnée sur la carte CMI

Source : LE MET' 2025



### 3/ Les objectifs du « plan guide des espaces publics de Metz » : un centre-ville apaisé, une ville attractive et durable

La Métropole de Metz et la Ville de Metz s'investissent dans l'élaboration d'un « Plan guide » des espaces publics. Ce projet a été accompagné par un état des lieux réalisé l'AGURAM.

Il est le fruit d'un important travail de concertation entre les services la Métropole, de la Ville de Metz et de l'Architecte des bâtiments de France (Unité départementale de l'architecture et du patrimoine) dont la dimension PMR a été prise en considération.

Ce document d'orientations s'adressera aux acteurs publics et privés amenés à concevoir l'espace public urbain et leur donnera un cadre de référence pour les aménagements.

### 4/ Un exemple d'habitat inclusif

#### **Une réflexion sur l'habitat inclusif dans l'avenir : l'exemple de la Résidence *Comme Toit* – habitat inclusif pour les personnes en situation de handicap**

Des représentants de la Métropole, de la Ville de Metz et du CCAS ont visité le 13 mai 2025, la résidence et découvert ses différentes fonctionnalités afin d'engager une réflexion sur le développement d'autres hébergements inclusifs de ce type, dans les années à venir.

Située rue Saint-Ladre, dans un quartier central, dynamique et parfaitement desservi, la résidence est à proximité immédiate de commerces, services médicaux, transports (bus accessible au pied), écoles, équipements culturels (piscine, bibliothèque, salles de spectacle) et lieux de loisirs.

#### *Un habitat pensé pour l'autonomie*

Cette réalisation comprend 26 logements — T1 (environ 42 m<sup>2</sup>) pour personnes seules, et T2+ (52–53 m<sup>2</sup>) pour couples ou familles. Chaque appartement inclut un balcon ou terrasse privative. Conçus par une équipe pluridisciplinaire (ergothérapeute, architecte, décoratrice, ingénieurs, etc.), ils sont domotisés, meublés et entièrement adaptés : aucune barre ou obstacle, équipement accessible (cuisine, salle de bain), portes électriques, mobilier ergonomique.

#### *Services d'accompagnement disponibles 24 h/24 – 7 j/7*

Un Service d'Aide et d'Accompagnement à Domicile (SAAD) est intégré à la résidence, assuré par des professionnels formés. Ils facilitent les actes du quotidien (toilettes, repas, habillage) et soutiennent les résidents dans leur projet de vie autonome.

#### *Un modèle inclusif et accessible à tous :*

La résidence est ouverte à toutes personnes en situation de handicap ; elle est labellisée « Habitat et Handicap », garantissant un environnement adapté (transports sans obstacle, trottoirs larges, proximité services).

Les résidents vivent de manière indépendante, en sécurité, dans le respect de leur intimité, avec la liberté de sortir, de recevoir leur famille et vivre selon leur propre rythme — une alternative aux solutions institutionnelles ou à domicile.

Cette résidence est un logement inclusif innovant, alliant accessibilité, domotique et accompagnement humain constant. Elle constitue une alternative à l'institution et/ou domicile, favorisant réellement l'autodétermination, l'autonomie et l'intégration citoyenne des personnes en situation de handicap.

**Chiffres clés**

Dossiers autonomie géré par l'Eurométropole de Metz entre le 01/01/2024 et le 01/06/2025 : 4 dossiers agréés au titre du handicap, dont 1 pour la réalisation des travaux d'adaptation de la salle de bain.

## **En résumé de la Partie 1**

**Dans l'intervalle du présent rapport, notons en 2024, l'organisation à Paris des Jeux Olympiques et Paralympiques. La tenue de ces derniers a permis d'observer quelques éléments qualitatifs sur le « Regard des Français sur le handicap ». Selon une étude IFOP de novembre 2024 (cf page....), les jeux n'ont hélas pas amélioré durablement les perceptions.**

**Concernant l'accessibilité, nous arrivons au terme de la période consentie pour l'AD' AP(2016, 2025). Son bilan s'établit à une accessibilité du bâti de 66% du patrimoine (cf. Page...) ; comme le permet la loi, la ville sollicitera une prolongation de trois années supplémentaires.**

**Au niveau mobilité, la programmation des améliorations de l'accessibilité se poursuivent et notamment en matière de transport en commun pour faciliter et fluidifier davantage les déplacements des publics à mobilité réduite.**

## Partie 2 : Metz, engagée pour l'inclusion

Des actions en faveur des personnes en situation de handicap, touchant l'ensemble des domaines municipaux, notamment.... ont été engagées pour lutter contre le validisme.

- les structures d'accueil de la petite enfance jusqu'à l'école élémentaire,
- les dispositifs d'insertion professionnelle et de formation pour les jeunes,
- l'accès à la culture, au sport et aux loisirs,
- les campagnes de sensibilisation au handicap.

Cette section vise à recenser les initiatives les plus marquantes qui contribuent concrètement à améliorer le quotidien des personnes en situation de handicap. Elle a pour objectifs de mettre en lumière ces actions, de les partager pour inspirer des démarches innovantes, et plus largement, de promouvoir une société inclusive et de faire progresser la sensibilisation de tous.

### 1/ L'accueil des enfants en situation de handicap dans les structures petite enfance et à l'école

#### 1. 1 La petite enfance

La naissance d'un enfant est un événement important qui pose de multiples questions aux futurs parents. À Metz, les enfants sont accueillis au sein d'Établissements d'Accueil du Jeune Enfant (EAJE), au domicile d'assistants maternels (publics ou privés), ou encore au propre domicile des parents.

Le projet éducatif Petite enfance de la municipalité poursuit :

2 finalités :

- des parents sereins
- des enfants épanouis

3 objectifs :

- Donner des repères structurant les projets des différents établissements municipaux,
- Fonder les pratiques professionnelles sur des références pertinentes,
- Promouvoir les valeurs éducatives communes

L'annexe 3 présente les ressources du service petite enfance pour l'accueil des enfants en situation de handicap.

## CHIFFRES CLES

- 2 Multi-Accueils spécialisés dans l'accueil des enfants en situation de handicap
- 2 éducatrices spécialisées agents volants référents handicap intervenant dans les 24 autres Multi-Accueils
- 1 médecin et 1 infirmière puéricultrice coordonnant toutes deux ce dispositif d'accueil spécifique
- Evolution de la prise en charge des enfants en situation de handicap (ESH : titulaire de l'AEEH ou en cours de diagnostic) qui a été multipliée par presque 8 depuis 2015, dans désormais 16 des 24 établissements messins.

	2020	2021	2022	2023	2024
Nbre d'ESH accueillis	36	69	57	74	63
Nbre d'établissements accueillant des ESH	13	17	16	17	16

## ZOOM SUR... Le PHARE : Pôle Handicap Accompagnement Ressource Enfance

La Ville de Metz dispose d'un dispositif complet s'agissant de la prise en charge des enfants en situation de handicap en accueil collectif, qu'il soit municipal ou associatif. Outre deux établissements spécialisés, la nomination d'une infirmière puéricultrice référente, le cofinancement par la CAF de deux agents spécialisés dans la prise en charge des enfants en situation de handicap apportent un soutien déterminant aux équipes pour assurer la meilleure prise en charge possible pour ces enfants et leur famille.

L'association Alys propose depuis janvier 2024, le dispositif PHARE, à partir de la Maison des Bébé, en s'adressant aux enfants en situation de handicap qui ne bénéficient pas (encore) d'un mode d'accueil, qui sont accueillis chez une assistante maternelle ou sont scolarisés et bénéficient d'un accueil périscolaire.

Ce dispositif s'adresse aux parents d'enfants de moins de 12 ans en situation de handicap, en cours de diagnostic ou qui interrogent par leur développement ainsi qu'aux professionnels de la petite enfance. Il poursuit 3 objectifs principaux :

- soutenir les familles dans leur démarche d'inclusion
  - les accompagner dans leurs droits et démarches
  - les mettre en relation avec des professionnels (y compris de l'accueil collectif)
  - suivre l'adaptation de l'enfant et de sa famille dans le nouveau mode d'accueil (familial, accueil périscolaire...).
- sensibiliser, accompagner et former les professionnels à propos de l'accueil de ces enfants
  - accompagner dans la déclinaison des projets d'établissements, de services, pédagogiques, etc...
  - préparer et accompagner le parcours d'accueil de l'enfant
  - sensibiliser les professionnels aux besoins spécifiques de l'enfant, aux handicaps et à l'inclusion.
- contribuer aux orientations stratégiques et à l'animation des partenariats sur la thématique de l'inclusion en milieu ordinaire, animé par une coordinatrice et une référente au sein de la Maison des Bébé mais également en itinérance dans les différents lieux d'accueils messins.

Ce dispositif a permis en 2024 :

- de réaliser 29 ateliers à destination des parents et/ou des enfants à la Maison des bébés, permettant d'aborder directement ou indirectement la thématique de l'inclusion,
- d'organiser 4 séances d'information spécifique à la Maison des bébés (aide à la constitution des dossiers MDPH, information sur les droits de l'enfant dans le cadre d'un accueil inclusif, information et orientation vers les structures spécialisées),
- d'accompagner administrativement, et à leur demande, 3 familles pour l'obtention d'une reconnaissance MDPH ou la mise en place d'un parcours de diagnostic,
- de sensibiliser 141 professionnels de la petite enfance sur la prise en charge des enfants à particularités (sensibilisation aux comportements « atypiques »),
- de renforcer la coordination avec les partenaires et acteurs spécialisés (référénté scolarité PDHPH, communauté 360, PCPE, CAMSP, 3CPA).

## 1.2 L'école inclusive

Le Projet éducatif territorial (PEDT) **2024-2027**

Le PEDT de la Ville de Metz propose un axe de travail autour de la santé et de l'inclusion pour développer les actions en faveur de l'inclusion des enfants à besoins spécifiques, faciliter l'inclusion de tous les enfants sur les temps périscolaires et sensibiliser les encadrants aux différents types de handicaps (travail collectif sur les postures, les manières d'accueillir et de prendre en charge les enfants en situation de handicap).

Cette volonté s'incarne de manière concrète au travers de la mise en place d'accueils spécifiques en milieu scolaire, du suivi de l'enfant, de programmes d'animations adaptés et de l'aménagement des classes d'inclusion scolaires

L'annexe 4 présente les accueils spécifiques dans les écoles messines.

Nouveauté 2024 :

UEMA : unités d'enseignement maternelle autisme

- Hauts-de- Vallières

Ajouter Photo

### Restauration scolaire et pause méridienne

Un accompagnement individualisé pour les enfants en situation de handicap est mis en place sur le temps de la restauration scolaire. Les parents sont rencontrés pour la création d'un livret personnalisé, recensant les besoins et particularités de l'enfant dans le but d'adapter son accueil sur le temps de midi.

Des actions de sensibilisation sont également proposées sur le temps de la restauration scolaire :

- Découverte d'activités adaptées : volley assis et handball adapté
- Mise à disposition de paniers sensoriels dans tous les restaurants scolaires avec pour objectifs de
  - Répondre aux particularités sensorielles,

- Offrir aux enfants des solutions ponctuelles permettant de s'apaiser, se relaxer, se stimuler, se réguler et se repérer dans l'espace et le temps,
- Aider l'enfant à comprendre les émotions,
- Prévenir des comportements inadaptés,
- Créer du lien avec l'enfant par l'intermédiaire d'un objet

Les agents ont été formés à l'utilisation de ces paniers et un livret explicatif leur a été transmis. Ainsi, ils continuent à adapter leur posture professionnelle et proposent un environnement favorisant le bien-être des enfants accueillis.

- Des tipis sont disponibles dans tous les restaurants pour créer un espace d'apaisement pour tous les enfants qui en auraient besoin,
- Une salle d'apaisement a été créée dans le restaurant scolaire « le Grandgousier »,
- Des pictogrammes sont utilisés dans les restaurants scolaires afin de faciliter la compréhension par des apports visuels,
- L'Institut Education Sensoriel est intervenu auprès des agents d'encadrement du restaurant scolaire Saint-Eucaire, afin de les sensibiliser aux besoins des jeunes en situation de handicap sensoriel (visuel ou auditif).

### **Sensibilisation des élèves aux pratiques sportives adaptées :**

#### **Semaine olympique et paralympique (SOP) 2024**

Chaque année, la Semaine Olympique et Paralympique (SOP) a pour objectif la promotion de la pratique sportive chez les jeunes et mobilise la communauté éducative, autour des valeurs citoyennes et sportives inscrites dans l'ADN de l'olympisme et du paralympisme.

La Ville de Metz, en tant que collectivité labellisée « Terre de Jeux 2024 », a participé à la promotion de cette SOP dans les écoles. Des expositions et des jeux de société sur le thème des jeux olympiques et paralympiques ont été diffusés sur le temps de la restauration scolaire, du périscolaire du soir et du mercredi.

### **Des personnels formés et sensibilisés à la question du handicap**

Dans le cadre de sa politique inclusive, la Ville de Metz, en partenariat avec des structures spécialisées comme l'association ALYS, développe des actions de formation et de sensibilisation à destination des agents intervenant sur le temps de la pause méridienne.

- **Le dispositif PHARE – Pôle Handicap Accompagnement Ressource Enfance**

Le programme PHARE vise à favoriser l'inclusion des enfants en situation de handicap ou présentant des besoins spécifiques en milieu ordinaire. Des formations spécifiques sont proposées aux agents municipaux (ATSEM, agents de service, encadrants des restaurants scolaires) afin de :

- Comprendre les étapes du développement de l'enfant et ses besoins fondamentaux,

- Adapter leur posture professionnelle pour accompagner chaque enfant,
- Proposer des activités adaptées à l'âge, aux temps éducatifs et aux besoins spécifiques.

- **Sensibilisation aux troubles de l'oralité alimentaire**

Des conférences et ateliers ont été organisés en lien avec Harmonie Mutuelle – Groupe VYV autour des troubles alimentaires pédiatriques, souvent mal connus (refus de s'alimenter, hypersensibilité, sélectivité...). Animées par une orthophoniste, ces rencontres permettent de mieux repérer ces troubles et d'accompagner les familles.

- **Conférence DIVERSECO – Jouer pour mieux vivre ensemble**

Une conférence ouverte à tous a été proposée dans le cadre du programme DIVERSECO. Elle abordait :

- Le rôle du jeu dans le développement de l'enfant et la lutte contre les préjugés,
- La prise de conscience des stéréotypes de genre et préjugés inconscients,
- Une réflexion sur le rôle éducatif du jeu et la posture du "maître du jeu",
- Les participants ont également expérimenté le jeu DIVERSECO, conçu pour encourager l'inclusion.

- **Approche du Trouble du Spectre Autistique (TSA)**

Des temps de formation dédiés aux TSA ont permis aux agents de :

- Comprendre les spécificités du spectre autistique et les troubles du comportement associés,
- Utiliser une grille d'analyse pour mieux appréhender certaines situations,
- Améliorer la communication avec les familles concernées,
- Adopter une posture inclusive et bienveillante.

- **A la rencontre de l'autisme : le tour de France cycliste pour faire entendre la voix de l'autisme**

Adrien CHARLES est un cycliste engagé. Au printemps 2025, il se lance dans un Tour de France à la rencontre de l'autisme, intitulé "Cycling for Autism". 5 000 km dédiés à la sensibilisation à ce trouble et à la découverte de celles et ceux qui font entendre la voix des personnes autistes, pour faire changer le regard sur les handicaps invisibles. Ce périple à travers l'Hexagone est l'occasion de rencontrer des familles, des associations, des écoles et des professionnels.

La Ville de Metz a accueilli Adrien CHARLES le 1<sup>er</sup> juillet 2025 autour d'un évènement « A la rencontre de l'autisme ». Discussions, ateliers et tables rondes entre professionnels du territoire et projection d'un film étaient au programme de cette journée.





## **Convention relative à l'accompagnement des élèves en situation de handicap sur le temps de pause méridienne depuis janvier 2025**

L'État est garant de l'effectivité du droit à l'éducation pour les enfants en situation de handicap. Il lui incombe de mobiliser les moyens nécessaires, notamment humains, pour assurer ce droit.

Depuis la loi du 27 mai 2024, lorsque les collectivités (communes ou EPCI) organisent un service de restauration scolaire ou des activités périscolaires durant la pause méridienne :

- L'État prend en charge la rémunération des AESH affectés à l'accompagnement des élèves en situation de handicap.
- La commune reste responsable de toutes les autres mesures permettant l'accès effectif de ces élèves à ces services (accessibilité, logistique, etc.).

Dans ce cadre, une convention relative à l'accompagnement des élèves en situation de handicap sur le temps de pause méridienne a été conclue entre la Ville de Metz et l'Education Nationale en janvier 2025.

Cette convention précise :

- Les responsabilités de l'État et de la commune.
- Les modalités d'intervention des AESH affectés par le directeur des services départementaux de l'éducation nationale de Moselle pour accompagner les élèves sur le temps de restauration scolaire.
- Elle n'inclut pas l'intervention des AESH durant les autres temps périscolaires.

### **Modalités d'accompagnement**

- Les missions des AESH durant la pause méridienne sont incluses dans leur temps de travail sans rémunération supplémentaire par la commune.
- Ils ne peuvent exercer que des missions strictement liées à l'accompagnement des élèves handicapés désignés.
- La DSDEN informe la commune des AESH intervenants et des élèves concernés.
- En cas d'absence d'un AESH, un remplaçant peut être désigné par l'État, avec information préalable de la commune.
- Les horaires sont définis par l'employeur (État), en concertation avec la commune et après consultation de la direction de l'école.

### **Evolution au niveau national des droits et obligations des AESH :**

En mars 2025, un nouveau guide ministériel a mis à jour les droits et obligations des AESH, en intégrant la grille indiciaire nationale (2021), l'indemnité de fonctions, l'indemnité REP/REP+ (2023), le CDI après 3 ans, l'accompagnement sur le méridien, ainsi que la refonte des PIAL (Pôles inclusifs d'accompagnement localisés) en PAS (prestation d'appui spécifique).

## ZOOM SUR L'ESPACE CALME ET D'APAISEMENT A L'ECOLE DES 4 BORNES



L'école des 4 Bornes dispose d'un espace dédié au calme et à l'apaisement, pensé pour répondre aux besoins émotionnels des élèves. Ce projet représente un investissement de 8 000 €, financé grâce à la Fondation Orange (7 000 €) et au CMSEA et à la Ville de Metz (1 000 €) pour les travaux de peinture et l'aménagement.

Cet espace est prioritairement utilisé par les enfants de l'UEEA, dont les parents ont donné leur consentement. À terme, il pourra être ouvert à tous les élèves de l'école. Le projet a été présenté lors d'un Conseil d'école et repose sur un règlement intérieur précis :

- Qui peut l'utiliser ? AESH, ATSEM et la psychologue, toujours en binôme 1 adulte / 1 enfant, avec possibilité exceptionnelle d'accueillir 2 enfants (par exemple, en cas de conflit à résoudre).
- Pour quoi faire ? Offrir un temps calme après une crise, désamorcer un conflit, échanger dans un lieu neutre pour apaiser ou travailler une compétence spécifique.

- Combien de temps ? 10 à 30 minutes maximum, matérialisées par un minuteur pour aider l'enfant à se repérer.
- Une feuille d'émargement placée à l'entrée permet d'enregistrer les passages et d'indiquer les motifs d'utilisation.

Cet espace a pour ambition d'être un lieu sécurisant, bienveillant et neutre, favorisant la régulation des émotions et le retour au calme, contribuant ainsi au bien-être scolaire. Son inauguration officielle a eu lieu le 2 juin.

## 2/ Les politiques volontaristes inclusives

### Permettre à chacun de s'épanouir pleinement

L'épanouissement personnel de chaque citoyen repose sur la possibilité d'accéder librement aux ressources essentielles de la vie sociale. Il est donc de la responsabilité des décideurs, à tous les niveaux, d'adapter et de faire évoluer ces ressources pour qu'elles soient véritablement accessibles à toutes et à tous, sans distinction.

Ces ressources concernent notamment :

- L'insertion sociale, à travers l'accès à la formation et à l'emploi,
- La participation à la vie culturelle, sportive et de loisirs, ainsi qu'aux événements de la cité,
- La prévention, la sensibilisation au handicap, et la lutte active contre toutes formes d'inégalités et de discriminations.

Garantir cette accessibilité, c'est faire le choix d'une société plus juste, plus inclusive et plus solidaire.

## 2.1 L'accompagnement à l'insertion sociale

### Le Centre Communal d'action sociale (CCAS)

Le CCAS mène ses missions d'aides sociales légales et volontaristes, également en direction du public en situation de handicap.

Pour l'année 2024,

- 13% des 413 accompagnés à l'accès aux droits sont des personnes bénéficiaires de l'AAH
- La part d'accompagnement à la constitution de dossier SAVS (Service d'accompagnement à la vie sociale) /MDPH : 2% des actes instruits pour des dossiers spécifiquement liés aux droits de santé
- Concernant l'accompagnement logement, la part de personnes bénéficiaires de l'AAH parmi les 122 personnes accompagnées et/ou relogés est de 9.1%
- Ressources des personnes présentées dans le cadre de commissions de secours :
  - 5.4% des personnes présentées ont l'AAH pour ressources principale

### Les agents du CCAS mobilisés pour l'opération « Chaussettes dépareillées » !



Le vendredi 21 mars, à l'occasion de la Journée mondiale de la Trisomie 21, les agents du CCAS ont participé à l'opération "Tous en chaussettes dépareillées !". Le principe : porter des chaussettes de couleurs différentes pour sensibiliser et montrer son soutien.

### Réaménagement de l'accueil du CCAS (photos voir Philippe G)

Afin d'améliorer à la fois les conditions d'accueil du public et les conditions de travail des agents, l'espace d'accueil du CCAS a bénéficié d'un réaménagement complet. Des travaux ont ainsi été menés entre mai et juillet 2025, en prenant en compte les attentes de chacun.

Pour les usagers, ces nouveaux aménagements sont une avancée majeure :

- Une meilleure accessibilité, notamment pour les personnes à mobilité réduite ;
- Un espace d'attente plus convivial et une signalétique repensée ;
- Une orientation plus fluide ;
- Une confidentialité renforcée et un accueil plus digne et plus sécurisant.

Pour les agents, c'est un cadre de travail profondément amélioré avec :

- Des espaces plus ergonomiques ;
- Une meilleure isolation phonique et visuelle ;
- Une sécurité renforcée grâce à l'installation de dispositifs de surveillance et de boutons d'alerte reliés à la Police Municipale.

Autant de mesures qui participent à restaurer des conditions de travail propices à une relation d'aide de qualité.

## 2.2 L'emploi des personnes en situation de handicap

### CHIFFRES CLES

- 175 agents municipaux ayant la reconnaissance de travailleur handicapés, en incapacité permanente partielle et en restriction médicale.
- Au 31/12/2024, 7.49 % (120 pers) des agents municipaux sont identifiés Bénéficiaires de l'Obligation d'Emploi (BOE).

### CHIFFRES CLES

Recrutement de 5 apprentis au terme de la précédente convention (juillet 2024).  
L'aide à l'apprenti de 750€ est versée à chaque jeune reconnu travailleur handicapé.

- HANDUO 5 stagiaires en 2024
- 1 au CCAS,
- 3 à la Ville,
- 1 à l'EMM.

#### Des personnels formés et sensibilisés à la question du handicap :

→ **le 7 mars 2024**, au Centre Horticole de la Ville de Metz, sensibilisation des agents au handicap sensoriel et apprentissage des outils pour bien communiquer avec un collègue sourd (initiation à la Langue française des signes).



→ **le 24 juin 2024**, sensibilisation des managers du Pôle Education, par une plongée virtuelle dans le monde du handicap au travail.

Ce concept, baptisé HANDIREALITY, est une immersion apprenante qui a pour but de marquer les esprits et de sensibiliser aux différents types de handicaps. 5 scénarii sont développés (à choisir parmi handicap

psychique, moteur, visuel, auditif et troubles autistiques), basés sur des situations vécues au travail. Au terme de cette expérience virtuelle, les participants sont invités à témoigner et à verbaliser ce qu'ils ont vécu, avant d'aborder les moyens de compensation et les bonnes pratiques.



→ **le 20 février 2025**, sensibilisation des maîtres d'apprentissage et managers du Pôle Parcs, Jardins & Espaces Naturels, qui encadrent des apprentis ou des agents porteurs d'un handicap, avec les enjeux suivants :

- Définir la mission du maître d'apprentissage et comprendre la notion de handicap,
- S'assurer que l'environnement est adapté pour accueillir le nouvel apprenant,
- Permettre le transfert de compétences vers les apprenants, en tenant compte des troubles spécifiques du langage et des apprentissages,
- Accueillir l'apprenti, le nouvel arrivant en situation de handicap, sécuriser la phase d'intégration,
- Gérer les situations difficiles.



→ **le 13 mars 2025**, sensibilisation des managers du service Restauration Scolaire, sous la forme d'une découverte des cuisines du monde, par un atelier au cours duquel les agents cuisinent une recette en respectant une consigne spécifique d'un état consécutif à un handicap donné.



Le format proposé a un effet impactant sur les stéréotypes des participants et surtout sur la compétence, en poussant les participants à agir via la pédagogie par la cuisine et les modules d'analyse interactifs.



### **Le projet « Exosquelettes » 2025/2026 :**

Ce projet est l'un des objectifs phares du déploiement de la démarche handicap et maintien dans l'emploi.

Identifié comme le laboratoire de cette action, le Pôle Parcs, Jardins & Espaces Naturels a bénéficié en 2024 d'une présentation des différents modèles existants afin de permettre au Service de Santé au Travail et à l'ergonome, de lister les besoins et de proposer les exosquelettes identifiés pour le lancement de la période de tests qui a eu lieu en mars 2025.

A l'issue, l'objectif sera de doter les équipes des modèles, permettant aux agents en situation de handicap ou en restrictions médicales d'aptitude, d'être maintenus dans l'emploi.



## 2.3 L'accès à la culture, aux sports et aux loisirs

### Accès à la culture

#### ➤ Poursuite du partenariat avec le Centre Pompidou-Metz

Chaque année, 8 visites guidées gratuites, par type de handicap avec des aménagements spécifiques et un guide conférencier formé qui accompagne les participants dans les différentes expositions, permettent d'offrir autour de la culture, des temps d'échanges et de découverte.

Ces visites bénéficient annuellement à **une centaine personnes**

#### ➤ Les actions inclusives proposées par les Bibliothèques médiathèques de Metz (BMM)

Les actions pour les publics à besoin(s) spécifique(s) sont désormais plus visibles grâce aux pictogrammes handicap présents dans le programme des actions culturelles. Sur la période 2024/2025 les actions inclusives ont été menées sur l'ensemble des domaines que recouvrent les médiathèques : littérature, musique, patrimoine et numérique. L'année 2024 a été l'occasion de proposer des contes signés en LSF, un atelier de création musicale en lien avec le temps fort polar, un atelier d'aquarelle, en lien avec l'exposition sur le temps et les calendriers réalisés par les BMM. Pour 2025, une visite en LSF de l'exposition « L'extraordinaire collection du baron de Salis » ainsi qu'un spectacle de poésie ont été proposés.

Un formulaire d'inscription aux BMM en FALC est en cours d'élaboration.

### CHIFFRES CLES

Les actions menées par le pôle publics empêchés sur le réseau des BMM ont réuni 987 participants, issus du champ social et 1 064 participants atteints de handicap.

#### ➤ Agence Inspire Metz - Office du tourisme

L'Agence Inspire-Metz Office de Tourisme dispose d'une page **dédiée sur son site internet** qui fournit de nombreuses informations pour découvrir la Ville de Metz pour les personnes en situation de handicap avec :

- Des documents téléchargeables :
  - Fiches spéciales tourisme et handicap (Accessibilité et services de la ville de Metz et de l'Office de Tourisme - Inspire Metz ; Visiter la ville de Metz ; Lieux culturels ; Loisirs et sports ; Hébergements ; Restauration ; Venir à Metz et se déplacer ; Associations d'aide aux personnes en situation de handicap ; Services de soins et d'aide à la personne ; Location et vente de matériel spécialisé ; Toilettes accessibles)
  - Le Guide Facile à Lire et à Comprendre (FALC) pour découvrir Metz et ses environs
  - Le registre public d'accessibilité de l'Office de Tourisme

### Les services de l'Agence Inspire Metz – Office de Tourisme pour les personnes en situation de handicap

- Handicap moteur :
  - Plan incliné à l'entrée et sonnette pour demander une aide humaine

- Porte d'entrée à ouverture automatique
- Comptoir surbaissé
- Toilettes adaptées (ouverture sur demande au comptoir)
- Handicap visuel :
  - Balise sonore signalant l'entrée de l'Office de Tourisme, ainsi que les horaires d'ouverture
  - Brochures en braille
- Handicap auditif :
  - Boucle magnétique au comptoir
  - Dispositif à distance pour les personnes malvoyantes, pour le service accueil et le service réceptif, et en vis-à-vis au comptoir
  - Diffusion de diaporamas de présentation de la ville et des activités touristiques dans le hall d'accueil
- Handicap mental :
  - Diffusion de diaporamas de présentation de la ville et des activités touristiques dans le hall d'accueil
  - Guide FALC
- Les visites guidées sont adaptables en fonction du type de handicap.
- Le site Internet de l'Agence Inspire Metz - Office de Tourisme est conçu pour être utilisable, navigable et compréhensible par tout type d'internaute, quel que soit le logiciel utilisé : navigateurs de tout système d'exploitation, afficheur braille, logiciel de synthèse vocale.

Toutes les informations sur [Handitourisme dans l'Eurométropole de Metz : Lieux Accessibles aux Personnes en Situation de Handicap](#)

Les actions prévues en 2025 :

- Participation aux **journées nationales Tourisme et Handicap** (avril 2025)
- Renouvellement du **label Tourisme et Handicap** (audit programmé pour fin août 2025)
- Remplacement de la **rampe d'accès** à l'entrée principale
- Installation d'un **flash lumineux**, pour l'alarme incendie, dans les sanitaires réservés aux personnes en situation de handicap

#### ➤ **Soutien et amélioration de l'accessibilité de la programmation culturelle**

La Ville de Metz et son CCAS œuvrent avec les services municipaux concernés et les associations organisatrices d'événements, à la mise en place de projets « pour tous ».

#### ➤ **Festival Constellations 2024/2025**

- Sites accessibles PMR pour le "Parcours Pierres Numériques".
- Une visite sur site a été organisée avec le référent accessibilité pour vérification et échanges sur les rampes d'accès.



- Demande d'ouverture des toilettes accessibles aux PMR sur le parcours nocturne, indiquée sur le plan.
- Pour le mapping sur la Cathédrale de Metz, une zone dédiée PMR a été installée avec une signalétique pour y accéder. Les agents de sécurité ont été sensibilisés au respect des espaces dédiés.
- Les médiateurs sont formés à l'accueil des personnes en situation de handicap.
- Chaque jeudi du festival, les médiateurs accueillent des groupes de personnes en situation de handicap, accompagnés d'un référent d'une structure sociale. (Nouveauté)
- Intégration d'informations accessibilité dans la communication (site internet, flyer, brochure).
- Création d'un guide pour découvrir le festival en FALC. (Nouveauté)
- Deux rencontres en LSF sont organisées durant l'été. (Nouveauté)

Le festival Constellations souhaite poursuivre l'accessibilité de l'évènement :

- En matière de communication (Ex : signalétique avec QR codes renvoyant à une vidéo explicative traduite en langue des signes française, pour les personnes sourdes et malentendantes).
- Par la mise à disposition des personnes déficientes visuelles, des objets représentant les œuvres d'art, tels que des gravures ou des impressions 3D.

#### Ajouter photo visite LSF

##### ➤ Passages Transfestival

Le CCAS a soutenu ce festival avec l'organisation de plusieurs ateliers et spectacles inclusifs permettant une ouverture d'esprit, un accès à la culture pour tous.

- Atelier d'écriture et installation de l'Oiselle « En Vol »
- Atelier d'écriture fantôme dans le cadre de la Bibliothèque sonore des femmes
- Atelier de danse inclusive

Des places ont été offertes aux personnes en situation de handicap pour assister à plusieurs spectacles.

##### ➤ Fêtes de la Mirabelle

Renouvellement de dispositifs récurrents :

- La soirée d'élection de la Reine de la Mirabelle est traduite par un interprète en LSF
- Formation/sensibilisation des médiateurs à l'accueil des personnes en situation de handicap
- Stand d'informations et de sensibilisation au handicap

Spectacles inclusifs présentés en 2024 et 2025 :

- Concert en chant signé à l'esplanade
- Initiation Boccia pour le grand public
- Spectacle humour avec un contenu qui aborde les discriminations

#### Ajouter photo spectacle inclusif

##### ➤ Cinéma Plein air en audiodescription

Depuis 2024, 2 séances cinéma en plein air en version sous-titrée et en audio description sont proposées.

2024 :

- 17 juillet : Borny « Nos jours heureux » 22h30
- 14 août : Hauts de Vallières « Dounia et la princesse d'Alep » 21h30

2025 :

- 6 août : Berges du Plan d'eau « Un petit truc en plus » 22h
- 13 août : Square les Pins « Sirocco et le royaume des courants d'air » 21h30

➤ **Saint-Nicolas : des animations pour tous les enfants**

Pour les fêtes de la Saint-Nicolas, une attention particulière est portée aux enfants en situation de handicap :

→ Des places réservées pour les enfants et leur famille pour le spectacle à l'Opéra-Théâtre de l'Eurométropole

→ Une séance photo avec Saint-Nicolas Place de la Comédie, est réservée aux enfants en situation de handicap, afin de leur offrir un moment privilégié en évitant la foule.

→ Des visites de Saint Nicolas sont programmées dans les établissements. En 2024, Saint-Nicolas a apporté des peluches à l'IME de Saint Julien les Metz et au CHR de Mercy, service pédiatrie

➤ **Une salle de musique adaptée**

Depuis janvier 2025, le Conservatoire à Rayonnement Régional Gabriel Pierné (CRR) dispose d'une nouvelle salle dédiée à ses ateliers « Musique et Handicap ». L'équipement situé à Woippy permet d'accueillir dans de bonnes conditions les enfants venant d'écoles ou d'instituts spécialisés et des élèves de l'établissement en parcours adaptés. De beaux moments de musique en partage.



## **Soutien au sport inclusif**

Les actions se traduisent par la mise en œuvre de dispositifs facilitant l'accès au sport pour les personnes en situation de handicap, en promouvant des activités accessibles et en favorisant la mixité des publics. Ouverte à tous les âges, aux personnes valides et en situation de handicap, la pratique sportive devient un outil de cohésion sociale, porteur de valeurs de solidarité et de respect.

Par ailleurs, la politique du « sport pour tous » s'attache à encourager la pratique libre, non compétitive. Elle répond aux attentes de nombreux habitants souhaitant pratiquer une activité physique régulière pour le plaisir, la détente ou la santé, sans forcément rechercher la performance. Ces activités, souvent pluridisciplinaires, permettent de découvrir différents sports dans un cadre souple et accueillant.

➤ **Les actions mises en œuvre pour l'accessibilité et l'inclusion sur notre territoire**

➤ **Championnat de France Handisport**

Le **Championnat et Meeting Grand Est Handisport** s'est déroulé le samedi 6 janvier 2024 à la Halle d'Athlétisme L'ANNEAU à Borny. Organisé par le club A2M, en collaboration avec la Ligue Grand Est, le Comité Départemental Handisport et la Ville de Metz, l'événement a rassemblé des athlètes français hors région, mais également des frontaliers belges, allemands et luxembourgeois. Plusieurs disciplines athlétiques y étaient présentées : courses, sauts et lancers.

➤ **Fête du sport**

La **Fête du Sport** a eu lieu les 14 et 15 septembre aux Arènes et au Parc de la Seille à Metz. Événement incontournable de la rentrée pour celles et ceux qui recherchent un club sportif, la Fête du Sport est le lieu idéal pour rencontrer les associations sportives du territoire. Les clubs ont mis en place des animations pour faire pratiquer et découvrir les différents sports au grand public. L'événement s'inscrit dans l'opération nationale de promotion du sport pour tous « Sentez-Vous Sport ». Organisée par le Comité National Olympique et Sportif Français (CNOSF) depuis 2010 avec le soutien du mouvement sportif, « Sentez-Vous Sport » est l'occasion d'encourager les Français à pratiquer une activité physique et sportive.

Plus de 100 sportifs

50 sports proposés

1 espace dédié aux pratiques adaptées et handisport

➤ **Week-end des sports paralympiques**

Quelques semaines après la clôture des Jeux Paralympiques de Paris 2024 était organisé le Week-end des Sports Adaptés et Para sports. Pour cette deuxième édition, le Week-End des Sports s'est déroulé aux Complexe Sportif Saint-Symphorien le 19 octobre 2024, une nouvelle occasion de promouvoir la pratique du Para sports, par des activités éducatives et ludiques. Au programme, petits et grands ont pu s'essayer à différentes disciplines telles que la boccia, le handball fauteuil, le mini-tennis, le judo adapté, le basket fauteuil, l'avistim ou découvrir des parcours de motricités. Une nouvelle animation de « e-sport » a également été proposée, avec différentes sessions de jeu sportif en adaptant avec un handicap (avec lunettes déformantes, sur une jambe, avec un bras dans le dos...).

Cet événement, avait pour but principal de sensibiliser et encourager les visiteurs à la pratique Para sports et des sports adaptés. Au-delà de cette programmation sportive, le public a pu découvrir deux expositions, une première consacrée aux archives olympiques liées à Metz. La seconde, retraçait la journée du 27 juin 2024, journée du passage de la flamme olympique à Metz.

Cette deuxième édition, a pu compter sur la présence de Laure USTARITZ, finaliste du 400m féminin lors des Jeux Paralympiques de Paris 2024.

## ➤ Metz Plage

Metz Plage développe un accueil inclusif pour les personnes en situation de handicap.

Du 6 juillet au 25 août 2024, s'est tenue la 16ème édition de Metz Plage.

Dans une optique d'accessibilité du sport pour tous, des disciplines étaient prévues pour les personnes à mobilité réduite et/ou en situation de handicap : olympiades accessibles PMR, beach-volley adapté, mölkky assis...

Deux événements inclusifs ont été programmés :

- lundi 29 juillet : une activité lecture pour les enfants de 2 à 12ans, dispensée par l'association Lire et faire lire autour du thème « Faire équipe ».
- Mardi 20 août : une activité de sensibilisation au handicap pour tout public (adulte/enfant/PSH) avec de la boccia, du sport adapté, des parcours les yeux bandés, un atelier avec des lunettes qui modifient la vue...

Une centaine de personnes a participé à chacune de ces journées inclusives

La Commission communale pour l'accessibilité s'est également rendue à Metz Plage pour proposer de nouvelles pistes d'amélioration afin de rendre le site le plus accessible possible.

Une balade en bateau, en lien avec la Compagnie des Bateaux de Metz, a été proposée à près de 65 personnes en situation de handicap en juillet 2024.

Le site de Metz Plage est toujours équipé :

- D'un fauteuil flottant permettant l'accès à l'eau « baignade naturelle » pour les personnes à mobilité réduite,
- De tapis-roule pour le passage sur la plage du fauteuil flottant,
- D'espaces vestiaires, douches et toilettes accessibles PMR.



## ➤ Projet inclusif pour les clubs sportifs

3 journées de formation ont été proposées aux dirigeants et aux encadrants de clubs sportifs, souhaitant se former à l'accueil de personnes en situation de handicap physique et/ou mental selon le planning suivant

10 clubs se sont inscrits à cette formation : Club Escalade Evasion Metz / Kayak Club Metz / A2M / Sports Culture Loisirs Fleury-Pouilly / Metz Triathlon / Sub marin's plongée / Judo Club Saint Julien lès Metz / Ecole Taï Do Moselle / Jury Badminton / Rugby Club de Metz.

La première journée de formation a eu lieu le vendredi 20 juin 2025, au complexe sportif de Jury, pour une matinée d'échanges autour des représentations du handicap et de l'accessibilité. L'après-midi, les stagiaires ont été invités à un temps de pratique partagée avec des publics en situation de handicap mené par les Comités Départementaux Sport Adapté 57 et Handisport 57.

### ➤ **Piscines**

6 institutions dédiées « handicap » et 2 écoles fréquentent l'ensemble des piscines et utilisent régulièrement l'espace Snoezelen de la piscine du Bon Pasteur :

- APF CAMPS
- APF SESSAD
- APF IEM
- Handisport
- FAM les Horizons
- Hôpital Jury
- Ecole Fort Moselle
- Ecole INJS

### ➤ **Le dispositif « Animation estivale » - Eté 2024**

Chaque été, un ensemble d'animations sont proposées aux jeunes messins (5-16 ans), alternant découverte d'une multitude de disciplines sportives (aviron, badminton, vélo, billard, escrime, escalade, gymnastique, pêche, patinage artistique...) d'ateliers culturels (arts plastiques, théâtre, musique, bricolage, sculpture, multimédias, radio, vidéo...), et aussi de sensibilisation à la nature et à la biodiversité (découverte de la nature, balade...) le tout à pratiquer dans les différents quartiers messins. La plupart des animations sont accessibles à tous les jeunes. De nombreuses activités sont adaptées aux enfants et adolescents en situation de handicap grâce à la mobilisation des associations partenaires. L'un des obstacles majeurs rencontrés dans le cadre de l'accès aux loisirs des enfants et adolescents concerne l'adéquation des lieux d'accueil et le manque de personnel qualifié encadrant.

Chiffres clés :

- activités culturelles et de sensibilisation à la nature : 85% des associations sont inclusives.
- activités sportives : 80% des associations sont inclusives.
- Bilan : en moyenne 1/5 enfant en situation de handicap « déclaré auprès de l'association » participe aux activités.

FOCUS : Lors des vacances d'octobre 2024 ; le service Vie associative a fait la proposition d'un appel à projet spécifique qui a permis à des associations de développer des activités pour sensibiliser leur public au handicap. Le comité handisport Moselle a proposé des activités sportives adaptées dans les centres sociaux et culturels de la Ville de Metz, dans un objectif de sensibilisation des jeunes.

### ➤ **L'école des sports : sensibilisation au handicap par le sport et participation aux Jeux Paralympiques 2024**

Tout au long de l'année, l'École de la Jeunesse et des Sports de Metz a sensibilisé des jeunes (du CE2 à la 3e) aux handicaps à travers des activités adaptées, en partenariat avec le Comité Handisport Moselle. Cette démarche inclusive, soutenue par le label Impact 2024 et l'Agence nationale du sport, a abouti à la participation de 40 jeunes aux Jeux Paralympiques de Paris. Les enfants ont assisté à plusieurs disciplines (basket fauteuil, cécifoot, para-athlétisme...).



## 2.4 Les partenariats associatifs

### ➤ L'Observatoire Local de la Vie Associative (OLVA)

Le 28 février 2025, l'Observatoire Local de la Vie Associative (OLVA) a présenté son premier rapport d'enquête, réalisé auprès des associations actives à Metz. 198 réponses ont permis de dresser un état des lieux des pratiques associatives, notamment en matière d'inclusion des personnes en situation de handicap.

Parmi les résultats :

- 4 % du public accueilli est en situation de handicap ou de dépendance.
- La majorité des associations veillent à l'accessibilité physique, mais 83 % ne proposent pas d'accueil en langue des signes (LSF).
- 47 % déclarent mettre en place des actions pour les personnes déficientes visuelles ou mentales.
- Le besoin de formation reste important : 18 % des associations évoquent un manque de compétences chez les bénévoles.

Ces données confirment que la méconnaissance, le manque de formation ou de matériel freinent encore l'inclusion. L'OLVA permettra de développer des actions communes pour mieux accompagner les structures dans cette démarche.

Certaines associations sont déjà engagées, : festival Humour et Handicap (APF France Handicap), podcast et micro-trottoir (Intemporelle), ou encore des actions inclusives portées par l'IRA au centre social de Bellecroix.

Pour en savoir plus ou rejoindre la dynamique, les associations peuvent consulter ou s'inscrire sur l'annuaire associatif de Metz [Associations - metz.fr](https://associations-metz.fr)

## ➤ Exemples de soutien aux associations

### ➤ Une convention de partenariat avec Institut National des Jeunes sourd (INJS)

Un partenariat a été formalisé avec l'Institut National des Jeunes Sourds (INJS), à travers la signature d'une convention cadre triennale de coopération, reconductible.

Ce partenariat s'articule autour de sept grands axes : petite enfance, éducation et périscolaire, accessibilité des services publics, sport et jeunesse, culture, action sociale, et missions relevant de l'Eurométropole de Metz. Coconstruite en lien étroit avec les services concernés et l'INJS, cette convention vise à développer des actions concrètes, renforcer le suivi des projets et donner une véritable visibilité à l'engagement du territoire en faveur des personnes sourdes et malentendantes.

### ➤ Challenge handicap et technologie

Le challenge « Handicap et Technologie » est un événement inter-universitaire ouvert gratuitement à tous, autour de l'innovation technologique et au service du Handicap. Les deux éditions (2024/2025) ont réuni plus de 70 stands d'exposants.

### ➤ Des dispositifs associatifs pour soutenir les personnes en situation de handicap et leur famille – Pep Lor'Est

#### **Assistance aux Projets et au Parcours de vie (APPV)**

Le dispositif Assistance aux Projets et Parcours de Vie porté par les PEP LOR'EST au sein des départements de la Moselle et des Vosges travaille en lien avec les communautés 360°. Il s'adresse aux familles, aux personnes concernées par le handicap, à toute personne qui se questionne sur son avenir ou sur celui de son enfant. L'assistant aux projets et parcours de vie, par son positionnement neutre et d'écoute, offre un espace de réflexion sans jugement et parti pris, afin de soutenir la personne dans la formulation, l'élaboration et la formalisation de son projet (d'emploi, de formation, de logement, de loisirs...). Ce dispositif est indépendant, complémentaire, gratuit et sans limite dans le temps.

CONTACT Pep Lor'Est [www.peplorest.org](http://www.peplorest.org)

#### **Le PARI : Pôle d'Appui et de Ressources Inclusives**

Il s'agit d'un accompagnement pour les familles et les structures d'accueil dans l'intégration et le bien-être des enfants en situation de handicap, leur garantissant les mêmes droits et opportunités que tous les autres. L'objectif est de faciliter l'accueil des enfants dans des structures comme les crèches, centres de loisirs ou chez des assistants maternels, en offrant un accompagnement personnalisé pour les démarches administratives et en informant sur les ressources disponibles. Le Pôle travaille également en collaboration avec les professionnels des structures d'accueil, leur proposant des formations, du soutien sur le terrain et des outils spécifiques pour améliorer l'accueil des enfants en situation de handicap. Chaque situation est prise en compte individuellement pour proposer des solutions adaptées. Le Pôle propose en outre, des moments de répit et des groupes de parole pour les parents, afin de préserver leur équilibre et prévenir l'épuisement.

Contact [www.peplorest.org](http://www.peplorest.org)



### ➤ Un Chalet handi-accessible au Marché de Noël

En 2024, un chalet handi-accessible a été installé parmi les chalets solidaires du marché de Noël. Ce chalet répond à des critères d'accessibilité précis. Mis gratuitement à disposition d'associations représentatives du handicap, ce chalet favorise la participation de leurs membres tout en améliorant l'accueil de tous les visiteurs et en contribuant à une meilleure perception du handicap.



Chiffres clés : 5 associations ont bénéficié de ce chalet handi-accessible.

### ➤ Journée des aidants 2024

Le mercredi 2 octobre 2024, la Journée nationale des aidants visait à informer, soutenir et valoriser les aidants, en leur donnant accès à des ressources sur leurs droits, les réseaux d'entraide, ainsi qu'à des moments de répit. Près de 230 participants ont pu rencontrer une trentaine de professionnels, assister à une conférence du Dr Vallinducq (« Je suis devenu le parent de mes parents »), participer à un théâtre-forum, à des ateliers bien-être et à des activités de sport adapté...



### ➤ Après-midi inclusif à la Foire de Mai

En partenariat avec des forains, chaque année, un après-midi est réservé aux enfants et adolescents en situation de handicap. A cette occasion, la foire leur est ouverte dans les meilleures conditions : accès gratuit aux manèges, boissons, gaufres et peluches sont offertes à tous.

Les participants à cet après-midi dit "inclusif" fréquentent tous des établissements spécialisés, en classe ULIS et/ou sont membres d'une association sur le territoire de l'Eurométropole de Metz.

2024 : près de 340 enfants et adolescents en situation de handicap et leurs accompagnateurs, issus de 18 structures différentes.

2025 : près de 200 enfants et adolescents en situation de handicap et leurs accompagnateurs, issus de 17 structures différentes.





## 2.5 Les actions de prévention, de sensibilisation et de lutte contre les inégalités et les discriminations liées à une situation de handicap

Depuis 2022, sept conseillers numériques interviennent à Metz dans les mairies de quartier, bibliothèques, au CCAS et auprès d'associations pour accompagner gratuitement tous les publics, y compris les personnes en situation de handicap, dans leurs usages du numérique. Ils proposent des rendez-vous personnalisés et des ateliers de sensibilisation, notamment à la sécurité numérique et aux outils adaptés.

Leur mission vise à favoriser l'autonomie et l'inclusion numérique. En 2024, leur champ d'action s'est élargi à de nouveaux lieux comme le CAP, les résidences autonomie ou la mairie de quartier Sainte-Thérèse. Deux nouvelles bornes numériques accessibles ont aussi été installées à l'Hôtel de Ville.

Les associations du champ du handicap ont participé à la journée "Numérique en Commun" en octobre 2024, abordant des thématiques comme l'intelligence artificielle, l'intergénérationnel et l'accessibilité. Un groupe de travail dédié à l'accessibilité numérique a également été mis en place fin 2024, pour améliorer durablement l'accessibilité des sites et services en ligne, en lien avec le RGAA.

### Les actions de sensibilisation au handicap

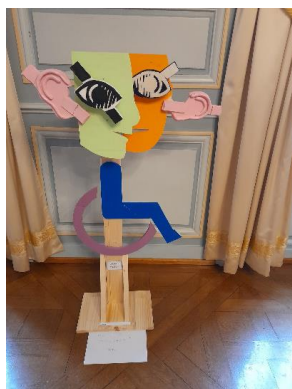
- **La semaine de sensibilisation au handicap dans les écoles**

Chaque année, à l'occasion de la Journée internationale des personnes handicapées, une semaine dédiée à la sensibilisation des élèves des écoles maternelles et élémentaires au handicap, sous toutes ses formes (moteur, mental, visuel, auditif...) est organisée.

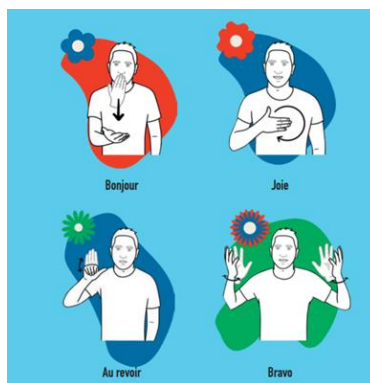
Des animations sont proposées en classe et durant les temps périscolaires, avec le soutien des adjoints pédagogiques et d'associations. Pour les classes élémentaires, une malette pédagogique et des jeux de **boccia** (discipline paralympique) sont mis à disposition. En maternelle, des ateliers de découverte de la Langue des Signes Française (LSF) sont proposés, accompagnés d'un livret illustré remis à chaque élève.

En complément, un **spectacle en chant et langue des signes** a été présenté, touchant 160 élèves autour des thèmes de la solidarité et de l'entraide.

Toutes les classes peuvent également participer à un projet artistique sur le handicap, avec une exposition des œuvres. La semaine est ponctuée d'ateliers ludiques, de jeux, de repas dans le noir ou encore d'expositions, favorisant l'expression et l'implication de tous les enfants.



Un livret LSF : document ludique, mémo illustré de mots élémentaires en LSF distribué à tous les écoliers, élémentaires comme maternelles, pour un premier apprentissage de cette langue. Le document est consultable et téléchargeable gratuitement via le lien suivant [semaine sensibilisation handicap flyer WEB.pdf](#)



**ZOOM :** Des contes « parlé/signé » pour sensibiliser à la langue des signes française (LSF) : l'édition 2024 de la Semaine de sensibilisation au handicap organisée en partenariat avec l'Education nationale et le Pôle Education, qui vise à sensibiliser les enfants des écoles maternelles et élémentaires messines à tous les types de handicap (mental, auditif, visuel, moteur ...) a proposé pour la première fois un spectacle « parlé/signé ». Les contes qui abordaient les notions de solidarité et d'entraide, très appréciés par les 160 écoliers/spectateurs, ont aussi été l'occasion de découvrir la pratique de la LSF.



## CHIFFRES CLES

Nouveauté depuis 2022, la Semaine de sensibilisation au handicap s'ouvre aux jeunes écoliers, de la petite à la grande section de maternelle. Depuis 2022, 33 classes ont accueilli un atelier LSF, 629 enfants y ont participé.

- **Le Challenge piétons**

Le Challenge piétons a pour objectif d'apprendre aux enfants de CE1 à se déplacer, en toute sécurité, à pied dans la ville. Il permet également une action de sensibilisation aux différents handicaps ; ainsi, en 2024 et 2025, une animation inclusive de sensibilisation aux déplacements des personnes déficientes visuelles y a été proposée. Le stand a offert aux enfants la possibilité d'effectuer un parcours les yeux bandés, de rencontrer des chiens guide d'aveugle et de participer à des activités ludiques (lunettes modifiant la vue) et de motricité fine.

Près de 15 bénévoles se sont mobilisés pour animer cette journée : association C'CITE, Les chiens Guide de L'Est, des membres de la CCA accompagnés d'agents du CCAS.

En 2024, près de 250 enfants de CE1 ont testé ces animations et 200 en 2025



### **Metz, membre du GT RAVI (Groupe technique des Référents Accessibilité des Villes Inclusives)**

Le CEREMAs'implique aux côtés des collectivités dans l'objectif d'améliorer la vie quotidienne de l'ensemble des citoyens au sein des territoires. Différents ateliers du groupe de travail GT RAVI mènent des travaux touchant à des thématiques intéressant le handicap et ses problématiques.

En 2024, dans le cadre de l'atelier « Penser l'accessibilité à l'échelle territoriale », les participants ont rédigé un document reprenant les éléments à retrouver dans un cahier des charges d'un observatoire de l'accessibilité porté par une collectivité. Les travaux de cet atelier sont consultables en ligne sur le site du CEREMA.

<https://www.cerema.fr/fr/actualites/reseau-referents-accessibilite-collectivites-restitue?folder=906>

## **En résumé partie 2**

**Dans cette seconde partie consacrée à l'inclusivité, les actions et projets nouveaux ont été présentés. Ils concernent les principaux domaines municipaux : petite enfance, éducation scolaire, périscolaire, sports, culture...**

**Les partenariats avec les acteurs de terrain ont été déroulés.**

**Les actions de sensibilisation au handicap se sont poursuivies, essentiellement en faveur du jeune public.**

**(Cf. page ...)**

## FREINS ET CONTRAINTES

Ajouté au bilan des actions engagées dans la période de référence, il paraît important de dresser une liste des principaux freins et contraintes, rencontrés dans le chantier de l'« accessibilité universelle », que chaque citoyen appelle pourtant de ses vœux.

Ceux-ci sont de plusieurs ordres :

- Physiques (accessibilité des ERP, IOP, PAVE) : raisons patrimoniales, historiques, topographiques...
- Socio-culturels : complexité du concept handicap : nombreuses catégories de handicap, niveaux d'atteinte de l'autonomie différents, stéréotypes et préjugés ancrés ; culte du citoyen vu comme un « idéal type », de la standardisation, hostilité à la différence.
- Communicationnels : barrières et difficultés à la communication empêchent souvent une pleine participation de nos concitoyens en situation de handicap, à la vie de la cité.
- Economiques et budgétaires : importance des coûts des investissements relatifs aux travaux d'accessibilité souvent complexes, priorités budgétaires liées à d'autres compétences que doit honorer la ville ; de ce fait, certains investissements d'accessibilité peuvent être relégués au second plan ou retardés. Contexte national difficile, baisse des dotations d'État.
- Administratifs et politiques : réglementation et normes d'accessibilité souvent complexes et difficiles à mettre en œuvre.
- Humains : nombreux acteurs intervenants, difficulté parfois à les coordonner efficacement.

Cette liste ne prétend pas à l'exhaustivité mais permet de souligner un contexte qui est susceptible de ralentir des projets accessibilité et/ou inclusivité.

## RESULTATS DES PROSPECTIVES 2024

### Accessibilité des bâtiments

- Investir pour atteindre les objectifs fixés par l'Ad'AP **OK**

### Communication

- Diffuser le violentomètre en FALC **NON**
- Présentation d'actions handicap dans la lettre de la DG de février 2024 **OK**
- Illumination de bâtiments publics municipaux à l'occasion de la journée mondiale de sensibilisation à l'autisme le 2 avril **OK**

### Petite enfance

- **Poursuivre le développement du réseau partenarial pour mieux faire connaître le champ des possibles** : proposer des temps d'accueil au plus grand nombre de familles, qui ne savent pas toujours que l'accueil des enfants en situation de handicap est proposé au sein des crèches, que l'enfant soit déjà diagnostiqué ou qu'il soit en cours de diagnostic. **OK**
- **Mettre en place un accompagnement des professionnels et des familles en matière de détection et de prise en charge des enfants atteints d'un trouble du spectre autistique (TSA)**. Afin d'accueillir ces enfants à besoins spécifiques dans les meilleures conditions, l'équipe du Multi-Accueil Charlemagne, et en particulier les 2 éducatrices référentes handicap, se sont formées dans le domaine TSA. Fortes de cette nouvelle compétence (notamment s'agissant des méthodes de communication telles que le *Makaton*, le *Picture exchange communication system*, etc...) et de l'expérience capitalisée sur le terrain, elles vont former à leur tour, les professionnelles volontaires de l'ensemble des Etablissements d'accueil du jeune enfant (EAJE) messins.

### Ecole inclusive :

- Animation de la « Salle des émotions » **NON**
- Semaine de sensibilisation au handicap / INNOVATIONS **OK**
- Conférence sur les troubles de l'oralité pour les agents du Pôle éducation **OK**

### Ecole des sports :

- Envoi de deux groupes de jeunes aux jeux paralympiques à Paris sur 2 jours en août 2024 **OK**
- Organisation de deux « Paralympiades » **OK**
- Création et envoi d'un questionnaire aux associations pour connaître leur implication, leurs ressources pour l'accueil et l'inclusion des personnes en situation de handicap **OK**
- « Créneaux activités inclusives » **OK**

### Sport :

- Passage de la flamme olympique à Metz : organisation d'animations accessibles et dispositions spécifiques pour l'accueil des publics en situation de handicap **OK**

### Sensibilisation pour les agents de la collectivité :

- Organisation d'un rendez-vous thématique sur la santé au travail, plus spécifiquement sur la problématique du handicap OK

#### **Culture :**

- Visites accessibles au musée de la Cour d'Or, aux Archives municipales et au FRAC OK
- Organisation de « scènes humour » pour des artistes en situation de handicap OK
- Réalisation d'un document FALC présentant la Porte des Allemands : en cours

#### **Habitat :**

- Poursuivre le partenariat entre le CCAS et l'EPNAK et mettre à disposition 3 appartements supplémentaires pour des jeunes en situation de handicap engagés dans une formation OK

#### **Espace public :**

- Réunions publiques pour présenter la maquette de la Serpentine et appréhender les nouveaux déplacements dans les rues Serpenoise et Ladoucette OK

#### **Marché de Noël : chalet solidaire**

- Etude de la faisabilité de rendre un chalet accessible OK

#### **Données handicap**

- Participation à l'atelier du GT RAVI sur la création d'un observatoire de l'accessibilité OK

## Annexes

1. Composition de la CCA
2. Tableau bilan Ad'aP
3. Les dispositifs d'accueil petite enfance
4. Les accueils spécifiques dans les écoles messines

## Glossaire

AAH : Allocation aux adultes handicapés

Ad'AP : Agenda d'Accessibilité Programmée

AEEH : Allocation d'Education de l'Enfant Handicapé

AESH : Accompagnants d'élèves en situation de handicap

BOE : Bénéficiaire de l'Obligation d'Emploi

BMM : Bibliothèques Médiathèques de Metz

CCAS : Centre communal d'action sociale

DYS : Troubles spécifiques du langage et des apprentissages dont le nom débute souvent par le préfixe « dys »

DREES : Direction de la recherche, des études, de l'évaluation et des statistiques

EAJE : Etablissements d'accueil du jeune enfant

ERP : Etablissement Recevant du Public

FALC : Facile à lire et à comprendre

IOP : Installation Ouverte au Public

LSF : Langue des signes Française

MAS : Maison d'accueil spécialisée

MDPH Maison Départementale des Personnes Handicapées

PAVE : Plan de Mise en Accessibilité de la Voirie et des aménagements des Espaces Publics

PEDT Projet Educatif de Territoire

PMR : Personne à mobilité réduite

PCH : Prestation Compensatoire du Handicap

PLH : Programme Local de l'Habitat

QPV : Quartier politique de la ville

RQTH : Reconnaissance de la Qualité de Travailleur Handicapé

SAVS : Service d'accompagnement à la vie sociale

TSA : Trouble du spectre autistique

## Adresses utiles

- **Ville de Metz**  
1 Place d'Armes-J-F Blondel
- **CCAS**  
24 Rue du Wad Billy
- **Eurométropole**  
1 Place du Parlement de Metz  
03 87 20 10 10

**Allo Mairie**

**0 800 891 891**

Service & appel  
gratuits



- **MDPH**

Europlaza Bâtiment D, entrée D3  
1 rue Claude Chappe  
03 87 21 83 00

**Conception**

Direction Générale Adjointe Développement humain  
CCAS -

**Réalisation**

Communication interne Ville de Metz

**Date de publication**

Avril 2023

**Impression**

Reprographie Ville de Metz

## ANNEXE 1

### Composition de la CCA

TITULAIRES	SUPPLEANTS
<b>Collège des élus</b>	
Mme Yvette MASSON-FRANZIL	Mme Béatrice AGAMENNONE
Mme Isabelle LUX	M. Julien HUSSON
Mme Stéphanie CHANGARNIER	Mme Anne FRITSCH-RENARD
Mme Rachel BURG	M. Laurent DAP
M. Ferit BURHAN	M. Michel VORMS
M. Sébastien MARX	Mme Pauline SCHLOSSER
<b>TITULAIRES</b>	
<b>Collège des associations de personnes handicapées</b>	
<b>Handicap moteur et tous types de handicap</b>	
<b>Association APF France Handicap</b> M. Jean-Louis LEOPOLD	
<b>Handicap auditif</b>	
<b>Association des sourds de Metz et de la Moselle</b> Mme Christine PIERRAT	
<b>Handicap visuel</b>	
<b>Association les auxiliaires des aveugles</b> M. Vincent DELLA ROCCA	
<b>Handicap mental (déficience intellectuelle)</b>	
<b>AFAEDAM (Association Familiale pour l'Aide aux Enfants Déficients de l'Agglomération Messine)</b> Mme Violaine BELVAL	
<b>Trisomie 21 de Moselle</b> M. Hervé BABITCH	
<b>Collège des représentants des acteurs économiques</b>	
<b>Agence Inspire-Metz Office de tourisme</b> Mme Bérangère SABATHE	
<b>Chambre de commerce d'industrie et de services de la Moselle</b> M. Olivier BERTRAND	
<b>LE MET'</b> M. Sébastien THOMAS	
<b>L'atelier des talents</b> Mme Peggy MEYER	
<b>Lorraine Challenge handicap et technologies</b> M. Romuald STOCK	
<b>SEM EMH</b> Mme Emilie JOLY	
<b>Collège des représentants de personnes âgées</b>	
M. Xavier TOUSSAINT	
Mme Béatrice DANGIN	
<b>Collège des représentants d'usagers</b>	
<b>Chambre syndicale des propriétaires de Metz</b> M. Roland PERRIN	

<b>Comité départemental Handisport de la Moselle</b> M. Jean-Marie DONATELLO
<b>Comité départemental sport adapté Moselle</b> M. Jean-Marie MORAINVILLE
<b>Fédération des commerçants</b> Mme Anne Carole GUEUDIN

Madame Christiane Greiner a été nommée Conseillère déléguée métropole inclusive (lutte contre les discriminations, égalité femmes-hommes, accessibilité et handicap).

## **ANNEXE 2 : Tableau bilan Ad'aP**

## ANNEXE 3 : LES DISPOSITIFS D'ACCUEIL PETITE ENFANCE

L'offre de service dans le domaine du handicap "petite enfance", , repose sur :

- **2 Multi-Accueils spécialisés :**
  - le **Multi-Accueil Charlemagne**, situé au 8-10 rue Charlemagne qui propose, de 7h30 à 18h30, **7 de ses 25 places** d'accueil aux enfants en situation de handicap (ESH). Cet établissement, dirigé par une **infirmière puéricultrice**, secondée par 2 éducatrices de jeunes enfants, dispose de personnel spécifiquement formé à ce type d'accueil.
  - Le **Multi-Accueil de Magny**, situé au 71 bis rue des roseaux qui réserve depuis septembre 2021, sur les mêmes horaires, **5 de ses 20 places** aux ESH. Dirigé par une Educatrice de Jeunes Enfants (EJE) expérimentée, et avec l'appui d'une EJE adjointe ainsi que d'une Infirmière Puéricultrice référente santé accueil inclusif, cet établissement a bénéficié d'une formation en immersion mutuelle avec l'équipe aguerrie de Charlemagne.
- **2 postes d'agents volants référents handicap**, ayant pour objectif de favoriser l'accueil des enfants porteurs de handicap dans les **25 Multi-Accueils municipaux et associatifs**, ainsi qu'au domicile des assistantes maternelles municipales. Ces 2 agents permettent, dans un souci d'égalité des chances, d'accompagner les équipes de professionnels et de faciliter l'accès des enfants à particularité dans les crèches concernées sur le territoire messin.  
Leur rôle est de participer, sur chaque site, à la prise en charge des enfants porteurs de handicap ou en cours de diagnostic en accompagnant :
  - les parents des enfants concernés, en créant un lien de confiance pour identifier avec eux les besoins spécifiques de l'enfant, partager les observations, échanger sur son évolution, et les orienter vers les partenaires médico-sociaux
  - les professionnels des établissements accueillant ces enfants, en leur donnant les outils pour assurer la prise en charge la plus adaptée possible à chaque enfant et sa famille, afin que la relation *enfant-parents-professionnels* soit la plus naturelle et la plus confortable pour tous.
- **1 médecin employé par la Ville de Metz** qui intervient dans l'ensemble des établissements "petite enfance" municipaux et associatifs et s'investit tout particulièrement en :
  - réalisant des périodes d'observation sur site des enfants qu'ils soient diagnostiqués ou non, afin d'adapter leur prise en charge,
  - sensibilisant les agents à l'accueil des enfants en situation de handicap,
  - participant régulièrement à des réunions de coordination avec les partenaires de la sphère médico-sociale et de l'éducation nationale, afin d'améliorer la détection, l'orientation, l'accompagnement et la prise en charge des familles et enfants concernés
- **Le dispositif municipal d'accueil** des enfants en situation de handicap s'inscrit dans le parcours d'accompagnement dont bénéficie la plupart des enfants en situation de handicap et vient en complément des autres prises en charge, assurées par les services de soins, le Centre d'Action Médico-Sociale Précoce (**CAMSP**), le Centre Médico-
- Psychologique (**CMP**), des associations spécialisées (**SESSAD**), la Protection Maternelle et Infantile (**PMI**) du Conseil Départemental ou la famille elle-même.
- Le **Pôle Handicap Accompagnement Ressource Enfance (PHARE)** mis en place en collaboration avec l'association ALYS au sein de la Maison des Bébé de Metz. Ce dispositif a pour mission de promouvoir, favoriser et développer l'inclusion des enfants âgés de moins de 12 ans, présentant

un handicap et/ou des besoins spécifiques dans les différents modes d'accueil de la petite enfance et de l'enfance (EAJE, assistants maternels, garde d'enfants à domicile, accueil collectif de mineurs...).

- La création de **passerelles entre les structures Petite Enfance et les écoles maternelles** permet d'assurer une continuité dans la prise en charge des enfants en situation de handicap.
- La Ville de Metz collabore avec des structures médico-sociales spécialisées dans l'inclusion.
- Rencontres **interprofessionnelles avec l'Éducation Nationale** pour consolider les liens entre structures de proximité des quartiers messins et favoriser le bien-être de tous les enfants.

## **ANNEXE 4 : les accueils spécifiques dans les écoles messines**

- Ecole maternelle
  - Grange-aux-Bois Symphonie : accueil d'une classe délocalisée de l'hôpital de jour
  - Magny Plaine la Moineaudière : accueil d'élèves autistes
- Ecole élémentaire :
  - Plantières : accueil de l'Institut médico-pédagogique IMP Espérance
  - Vallières Le Val : accueil d'élèves avec des troubles du langage
  - Quatre Bornes : accueil d'élèves autistes

### **Les classes ULIS (Unités localisées pour l'inclusion scolaire)**

208 enfants inscrits en classes ULIS pour l'année 2024/2025

Les écoles accueillant des classes ULIS :

- |                          |                    |
|--------------------------|--------------------|
| • Louis Pergaud          | • Fort Moselle     |
| • Erckmann Chatrian 1    | • Claude Debussy   |
| • Erckmann Chatrian 2 x2 | • Saint Eucaire x2 |
| • Maurice Barrès x2      | • Notre Dame       |
| • Emilie du Châtelet     | • La Seille        |
| • Jean Monnet            | • Magny Plaine     |
| • Quatre Bornes          | • Camille Hilaire  |
| • Jean Moulin x2         |                    |

UEEA : Unités d'enseignement élémentaire autisme

- Quatre Bornes

UEMA : Unités d'enseignement maternelle autisme

- La Moineaudière
- Hauts-de- Vallières

GIMA	COMPLEXE IMMOBILIER (CI) INSTALLATION (I)	DECOMPOSITION	ADRESSE	CLASSIFICATION ERP  Type	CLASSIFICATION ERP  Catégorie	3 - ERP/IOP sorti de l'Ad'AP	EVOLUTION DU PATRIMOINE  Année attestation
	ÉTABLISSEMENTS SCOLAIRES						
100-01	Groupe scolaire Le Val	Ecole maternelle Les Chardonnerets I	49 rue Charlotte Jousse	R	5	2 - Achievée	Attestation 2020
100-02	Groupe scolaire Le Val	Ecole maternelle Les Chardonnerets II	49 rue Charlotte Jousse	R	5	2 - Achievée	Attestation 2018
100-03	Groupe scolaire Le Val	Ecole élémentaire Le Val + Bloc sanitaire cour	53 rue Charlotte Jousse	R	5	2 - Achievée	Attestation 2021
100-04	Groupe scolaire Le Val	Annexe 1 - Ecole élémentaire Le Val (1 classe)	1 place du Capitaine Allmacher	R	5	2 - Achievée	Attestation 2021
100-05	Groupe scolaire Le Val	Annexe 2 - Ecole élémentaire Le Val (BCD)	1 place du Capitaine Allmacher	R	5	2 - Achievée	Attestation 2021
101-01	Groupe scolaire Les Isles	Ecole maternelle Les Isles	13 rue Saint-Vincent	R	3	2 - Achievée	Attestation 2024
101-02	Groupe scolaire Les Isles	Ecole élémentaire et restaurant scolaire Les Isles	13 rue Saint-Vincent	R	3	2 - Achievée	Attestation 2024
101-03	Groupe scolaire Les Isles	Périscolaire	13 rue Saint-Vincent	R + PE	5	2 - Achievée	Attestation 2023
102-03	Groupe Scolaire Gaston Hoffman	Ecole élémentaire et restaurant scolaire Gaston Hoffman	12 rue de l'Abreuvoir	R	4	1 - Démarrée / En cours	
102-01	Groupe Scolaire Gaston Hoffman	Ecole maternelle Saint-Maximin	29 rue Haute Seille	R	4	1 - Démarrée / En cours	
102-02	Groupe Scolaire Gaston Hoffman	Institut d'éducation sensorielle - PEP	8 rue de la Monnaie	R	5	2 - Achievée	Attestation 2020
103-01	Groupe scolaire Debussy	Ecole maternelle Chanteclair	31 boulevard Paixhans	R	4	1 - Démarrée / En cours	
103-02	Groupe scolaire Debussy	Ecole élémentaire Debussy	31 boulevard Paixhans	R	4	1 - Démarrée / En cours	
242-01	Complexe du Bon Pasteur	Ecole maternelle Domaine Fleuri	10 rue du Bon Pasteur	R	5	2 - Achievée	Attestation 2017
104-01	Groupe scolaire Jules Verne	Ecole élémentaire Jules Verne + Annexe école maternelle Arc en ciel ( 2 classes + salle de jeux)	11 rue de Pange	R	5	1 - Démarrée / En cours	
105-05	Groupe scolaire Saint-Eucaire	Ecole élémentaire et restaurant scolaire Saint-Eucaire - Bâtiment A	6 rue de l'Epaisse Muraille	R N L	3	2 - Achievée	Attestation 2018
105-01	Groupe scolaire Saint-Eucaire	Maternelle Saint-Eucaire - Bâtiment A	6 rue de l'Epaisse Muraille	RNL	3	2 - Achievée	Attestation 2018
105-06	Groupe scolaire Saint-Eucaire	Ecole élémentaire Saint-Eucaire - Bâtiment B	1 rue de la grève	R	4	2 - Achievée	Attestation 2018
106-01	Groupe scolaire Les Bordes	Ecole maternelle Les Peupliers	12 rue du Professeur Jeandelize	R	5	2 - Achievée	Attestation 2020
106-02	Groupe scolaire Les Bordes	Ecole élémentaire Les Bordes	12 rue du Professeur Jeandelize	R	5	2 - Achievée	Attestation 2021
1106-01	Groupe scolaire Les Bordes	Logement Les Bordes	23 rue du Professeur Jeandelize	W	5	0 - Non démarrée	



**Ad'AP Ville de Metz - Bilan ERP/IOP Juin 2025**

107-03	Groupe scolaire de la Seille	Ecole maternelle au Pommier Rose	13 rue Christian Pfister	R	4	2 - Achievée	Attestation 2018
107-01	Groupe scolaire de la Seille	Ecole élémentaire de la Seille - Bâtiment A (Inspection académique)	199 avenue André Malraux	R	3	2 - Achievée	Attestation 2021
107-02	Groupe scolaire de la Seille	Ecole élémentaire de la Seille - Bâtiment B	199 avenue André Malraux	R	3	2 - Achievée	Attestation 2022
108-03	Groupe scolaire de Bellecroix	Ecole maternelle le Pré Vert	2 rue du Stoxey	R	4	2 - Achievée	Attestation 2018
108-01	Groupe scolaire de Bellecroix	Ecole élémentaire Emilie du Châtelet	9 avenue de Lyon	R	5	2 - Achievée	Attestation 2019
108-02	Groupe scolaire de Bellecroix	Ecole élémentaire Jean Monnet	11 avenue de Lyon	R	4	2 - Achievée	Attestation 2019
109-01	Groupe scolaire Fort Moselle	Ecole élémentaire, restaurant scolaire, centre d'éducation motrice Fort Moselle	5 rue Rochambeau	R	5	2 - Achievée	Attestation 2017
109-02	Groupe scolaire Fort Moselle	Ecole maternelle Fort Moselle	5 rue Rochambeau	R	5	2 - Achievée	Attestation 2017
110-01	Groupe scolaire de Plantières	Ecole maternelle L'Ile aux Enfants	1 rue Louis Davillé	R	4	2 - Achievée	Attestation 2020
110-02	Groupe scolaire de Plantières	Ecole élémentaire Plantières 1	8 rue de la Croix de Lorraine	R	4	2 - Achievée	Attestation 2022
110-03	Groupe scolaire de Plantières	Ecole élémentaire Plantières 2	8 rue de la Croix de Lorraine	R	4	2 - Achievée	Attestation 2022
110-04	Groupe scolaire de Plantières	Périscolaire	3-5 rue Louis Davillé	R	4	2 - Achievée	Attestation 2021
110-05	Groupe scolaire de Plantières	Restaurant scolaire	6 rue de la Croix de Lorraine	N	4	2 - Achievée	Attestation 2020
111-01	Ecole élémentaire Jean-Moulin	Ecole élémentaire Jean-Moulin	6 rue Charles Nauroy	R	4	2 - Achievée	Attestation 2019
111-04	Ecole élémentaire Jean-Moulin	Périscolaire associatif	6 rue Charles Nauroy	R	4	2 - Achievée	Attestation 2025
111-03	Ecole élémentaire Jean-Moulin	Locaux associatif	6 rue Charles Nauroy	L	5	2 - Achievée	Attestation 2024
112-02	Groupe scolaire Les Pépinières	Ecole maternelle Les Coccinelles et Ecole élémentaire Les Pépinières 2 => Ecole élémentaire les Pépinières	5 bis rue des Pensées	R	5	2 - Achievée	Attestation 2018
112-01	Groupe scolaire Les Pépinières	Ecole élémentaire Les Pépinières 1 => Ecole maternelle Les Coccinelles	rue Martin Champ	R	5	2 - Achievée	Attestation 2017
112-03	Groupe scolaire Les Pépinières	Périscolaire	7 rue des Pensées	R	5	0 - Non démarrée	
113-01	Groupe scolaire Michel Colucci	Ecole maternelle Michel Colucci	5/7 rue Yvan Goll	R	4	2 - Achievée	Attestation 2017
113-02	Groupe scolaire Michel Colucci	Ecole élémentaire Michel Colucci	5/7 rue Yvan Goll	R	4	2 - Achievée	Attestation 2020
1013-01	Groupe scolaire Michel Colucci	Bâtiment logement et association Michel Colucci	5/7 rue Yvan Goll	0	AC	3 - ERP/IOP sorti de l'Ad'AP	
115-01	Groupe scolaire Erckmann Chatrian	Ecole maternelle Joyeux Pinsons	7 rue du Dauphiné	R	4	2 - Achievée	Attestation 2019
115-02	Groupe scolaire Erckmann Chatrian	Ecole maternelle Les Mésanges	7a rue du Dauphiné	R	5	2 - Achievée	Attestation 2019
115-03	Groupe scolaire Erckmann Chatrian	Ecole élémentaire Erckmann Chatrian 1	9 rue du Dauphiné	R	4	2 - Achievée	Attestation 2022
115-06	Groupe scolaire Erckmann Chatrian	Ecole élémentaire Erckmann Chatrian 2	9 rue du Dauphiné	R	4	2 - Achievée	Attestation 2022

Ad'AP Ville de Metz - Bilan ERP/IOP Juin 2025

115-05	Groupe scolaire Erckmann Chatrian	Classe passerelle + Associations + Logement	7 rue du Dauphiné	W	5	0 - Non démarrée	
116-02	Groupe scolaire Magny La Plaine	Ecole maternelle La Moineaudière	14 rue Beausoleil	R	5	2 - Achevée	Attestation 2022
116-01	Groupe scolaire Magny La Plaine	Ecole élémentaire Magny La Plaine	14 rue Beausoleil	PE	5	2 - Achevée	Attestation 2022
116-03	Groupe scolaire Magny La Plaine	Périscolaire	14 rue Beausoleil	O	AC	3 - ERP/IOP sorti de l'Ad'AP	
117-01	Groupe scolaire Maurice Barrès	Ecole maternelle Les Mirabelles 1 et 2	1 rue du Roussillon	R	4	2 - Achevée	Attestation 2020
117-02	Groupe scolaire Maurice Barrès	Ecole élémentaire Maurice Barrès	1 rue du Roussillon	R	4	1 - Démarrée / En cours	
118-01	Groupe scolaire Auguste Prost	Ecole élémentaire Auguste Prost	33-35 rue Auguste Prost	R	3	2 - Achevée	Attestation 2019
118-03	Groupe scolaire Auguste Prost	Ecole maternelle Cavalier Bleu 1	35 rue Auguste Prost	R	4	2 - Achevée	Attestation 2018
118-02	Groupe scolaire Auguste Prost	Ecole maternelle Cavalier Bleu 2	19 rue Sente à My	R	4	2 - Achevée	Attestation 2018
118-06	Groupe scolaire Auguste Prost	Centre Medico-scolaire	rue d'Hannoncelles	RW	5	1 - Démarrée / En cours	
119-01	Groupe scolaire Louis Pergaud	Ecole maternelle Arc en ciel	1 impasse Charles et Louis Jacquard	R	4	2 - Achevée	Attestation 2018
119-04	Groupe scolaire Louis Pergaud	Restaurant scolaire	rue de la chabosse	N	4	2 - Achevée	Attestation 2021
119-02	Groupe scolaire Louis Pergaud	Ecole élémentaire Louis Pergaud	2 rue Jules Michelet	R	4	2 - Achevée	Attestation 2018
120-01	Groupe scolaire La Corchade	Ecole maternelle Les Sources	24 rue Faulquenel	R	5	2 - Achevée	Attestation 2021
120-02	Groupe scolaire La Corchade	Ecole élémentaire La Corchade	23 rue Faulquenel	R	4	2 - Achevée	Attestation 2020
121-01	Groupe scolaire des Hauts de Vallières	Ecole élémentaire des Hauts de Vallières	10 rue des Carrières	R	3	2 - Achevée	Attestation 2024
121-02	Groupe scolaire des Hauts de Vallières	Ecole maternelle des Hauts de Vallières	10 rue des Carrières	R	3	2 - Achevée	Attestation 2020
128-01	Ecole élémentaire Le Graouilly	Ecole élémentaire Le Graouilly	14 rue du Graouilly	R	4	2 - Achevée	Attestation 2021
130-01	Ecole élémentaire Sainte-Thérèse	Ecole élémentaire Sainte-Thérèse	8/10 rue du XXème corps Américain	R	3	2 - Achevée	Attestation 2024
131-01	Groupe scolaire Camille Hilaire	Ecole élémentaire Camille Hilaire	17 rue Dominique Macherez	R	3	2 - Achevée	Attestation 2020
131-03	Groupe scolaire Camille Hilaire	Classe Appartement	3 rue Liédot	O	AC	3 - ERP/IOP sorti de l'Ad'AP	
145-01	Groupe scolaire Camille Hilaire	Ecole maternelle Les Petits Poucets	5 rue Dominique Macherez	R	4	2 - Achevée	Attestation 2017
131-.02	Groupe scolaire Camille Hilaire	Périscolaire (ancien logement)	17 rue Dominique Macherez	O	AC	3 - ERP/IOP sorti de l'Ad'AP	
132-01	Ecole élémentaire Hauts de Queuleu	Ecole élémentaire Hauts de Queuleu	10 rue Alfred de Vigny	R	4	2 - Achevée	Attestation 2021
132-02	Ecole élémentaire Hauts de Queuleu	Périscolaire	10 rue Alfred de Vigny	O	AC	3 - ERP/IOP sorti de l'Ad'AP	
134-01	Groupe scolaire Château Aumiot	Ecole élémentaire Château Aumiot	6 rue Notre-Dame de Lourdes	R	4	2 - Achevée	Attestation 2018
147-01	Groupe scolaire Château Aumiot	Ecole maternelle Le Trimazo	10 rue Notre-Dame de Lourdes	R	4	2 - Achevée	Attestation 2017
135-02	Ecole élémentaire Notre-Dame	Ecole élémentaire Notre-Dame	32 rue de la chèvre	R	4	2 - Achevée	Attestation 2022
135-02	Ecole élémentaire Notre-Dame	Centre médico-scolaire	34 rue de la chèvre	R	5	1 - Démarrée / En cours	

138-01	Ecole maternelle Le Pigeonnier	Ecole maternelle Le Pigeonnier	1 rue des Déportés	R	5	2 - Achievée	Attestation 2022
140-01	Ecole maternelle Saint-Martin	Ecole maternelle Saint-Martin	3 en Chandellerue	R	5	2 - Achievée	Attestation 2017
142-01	Ecole maternelle La Flûte Enchantée	Ecole maternelle La Flûte Enchantée	91 route de Woippy	R	4	2 - Achievée	Attestation 2018
143-01	Ecole maternelle Clair Matin	Ecole maternelle Clair Matin	9 rue de Périgueux	R	5	2 - Achievée	Attestation 2018
144-01	Ecole maternelle Les Roitelets	Ecole maternelle Les Roitelets	3 rue Lamartine	R	5	2 - Achievée	Attestation 2020
148-01	Ecole maternelle Les Plantes	Ecole maternelle Les Plantes	2 rue André Theuriet	R	4	2 - Achievée	Attestation 2020
149-01	Ecole maternelle Les Acacias	Ecole maternelle Les Acacias	4 rue Eugène Jacquot	R	4	2 - Achievée	Attestation 2020
151-01	Ecole maternelle Les Primevères	Ecole maternelle Les Primevères	57 boulevard d'Alsace	R	5	3 - ERP/IOP sorti de l'Ad'AP	
152-01	Ecole maternelle Jean Morette	Ecole maternelle Jean Morette	33 rue de Verdun	R	4	2 - Achievée	Attestation 2023
153-01	Ecole maternelle l'Arbre Roux	Ecole maternelle l'Arbre Roux	20 rue René Paquet	R	5	2 - Achievée	Attestation 2018
154-01	Ecole maternelle La Volière	Ecole maternelle La Volière	22 rue du 18 Juin	R	5	3 - ERP/IOP sorti de l'Ad'AP	
481-03	Groupe scolaire des Quatres Bornes	Ecole maternelle Les Quatre Bornes	11 rue Louis Bertrand	R	5	2 - Achievée	Attestation 2017
481-02	Groupe scolaire des Quatres Bornes	Ecole élémentaire Les Quatre Bornes	11 rue Louis Bertrand	R	5	2 - Achievée	Attestation 2017
481-05	Groupe scolaire des Quatres Bornes	Restaurant scolaire	11 rue Louis Bertrand	N	4	2 - Achievée	Attestation 2018
744-02	Groupe scolaire Jean de la Fontaine	Ecole maternelle La Clairière	6 rue de Mercy	R	4	2 - Achievée	Attestation 2018
744-01	Groupe scolaire Jean de la Fontaine	Ecole élémentaire Jean de la Fontaine	6 rue de Mercy	R	4	2 - Achievée	Attestation 2018
744-03	Groupe scolaire Jean de la Fontaine	Restaurant scolaire	6 rue de Mercy	N	4	2 - Achievée	Attestation 2018
761-02	Groupe scolaire rue du Patural Barbet	Ecole maternelle Symphonie	1 rue de la Petite Voevre	R	4	2 - Achievée	Attestation 2020
761-01	Groupe scolaire rue du Patural Barbet	Ecole élémentaire Pilâtre de Rozier	1 rue du Pâtural Barbet	R	4	2 - Achievée	Attestation 2020
775-01	Ecole élémentaire Van Gogh	Ecole élémentaire Vincent Van Gogh	71 bis rue des Roseaux	R	5	0 - Non démarrée	
	ÉQUIPEMENTS SPORTIFS						
160-01	Gymnase Rabelais	Gymnase Rabelais	9 rue de la Croix	R	3	0 - Non démarrée	
118-04	Gymnase Hannoncelles	Gymnase Hannoncelles	rue d'Hannoncelles	X	5	2 - Achievée	Attestation 2017
121-03	Gymnase de Vallières	Gymnase Vallières	10 rue des Carrières	X	3	2 - Achievée	Attestation 2018
161-02	COSEC Dauphiné	COSEC Dauphiné	11 rue du Dauphiné	X	3	2 - Achievée	Attestation 2020
162-02	COSEC Paul Valery	COSEC Paul Valery	rue Henri Bergson	X	4	2 - Achievée	Attestation 2021

162-04	COSEC Paul Valery	Nouvelle Salle de sports Paul Valery	rue Henri Bergson	X	5	2 - Achievée	Attestation 2017
164-02	COSEC Queuleu	COSEC Queuleu	20 rue des Déportés	X	3	2 - Achievée	Attestation 2021
165-05	COSEC Arsenal	COSEC Arsenal	rue des Remparts	X	3	2 - Achievée	Attestation 2021
741-01	Gymnase fournier	Gymnase fournier	1 rue du Général Fournier	X	4	2 - Achievée	Attestation 2019
216-03	Gymnase du Luxembourg	Gymnase du Luxembourg	Square du Luxembourg	X	4	2 - Achievée	Attestation 2018
216-01	Piscine du Luxembourg	Piscine du Luxembourg	rue belle isle	X	3	2 - Achievée	Attestation 2022
220-05	Complexe sportif du Plateau	Gymnase des pensées Vestiaires RS Magny + club house	5 bis rue des Pensées	PA	2	1 - Démarrée / En cours	
220-03	Complexe sportif du Plateau	Vestiaires RS Magny	rue Martin Champ	PA	5	2 - Achievée	Attestation 2023
221-01	Gymnase Bellecroix	Gymnase Bellecroix	avenue de Lyon	R	3	1 - Démarrée / En cours	
222-01	Gymnase de la Patrotte	Gymnase de la Patrotte	rue Théodore de Gargan	X	5	2 - Achievée	Attestation 2018
107-06	Gymnase Malraux	Gymnase Malraux	199 avenue André Malraux	X	3	2 - Achievée	Attestation 2020
143-02	Gymnase Périgueux	Gymnase Périgueux	9 rue de Périgueux	X	5	2 - Achievée	Attestation 2020
228-01	COSEC de Devant-les-Ponts	COSEC Devant les ponts	rue René Paquet	X	3	2 - Achievée	attestation 2023
229-01	COSEC de Magny	COSEC de Magny	rue du Bourdon	X	3	2 - Achievée	Attestation 2021
242-04	Piscine du Bon Pasteur	Piscine du Bon Pasteur	rue du bon pasteur	X	5	2 - Achievée	Attestation 2021
245-01	Kayak Club	Kayak Club	Promenade Hildegarde	PEH	5	2 - Achievée	attestation 2023
247-01	SMEC Tennis	Vestiaires	rue du Stade	PA	2	3 - ERP/IOP sorti de l'Ad'AP	
247-02	SMEC Tennis	Club House (ancien pavillon du gardien)	rue du Stade	PE	5	3 - ERP/IOP sorti de l'Ad'AP	
324-01	Régates Messines	Régates Messines	2 Quai des Régates	N L	5	2 - Achievée	Attestation 2019
497-01	Piscine olympique Lothaire	Piscine olympique Lothaire	rue Lothaire	X	2	2 - Achievée	Attestation 2018
498-01	Complexe sportif Baron Dufour	Vestiaires	rue Baron Dufour	PA PE	5	2 - Achievée	Attestation 2019
500-01	Complexe sportif Lothaire	Vestiaires stade APM Emile WEINBERG avec tribune	71 rue Lothaire	PA	2	2 - Achievée	Attestation 2019
500-04	Complexe sportif Lothaire	Club house	71 rue Lothaire	PA	2	2 - Achievée	Attestation 2019
500-09	Complexe sportif Lothaire	vestiaires avec infirmerie APM	71 rue Lothaire	PA	2	2 - Achievée	Attestation 2019
500-10	Complexe sportif Lothaire	Vestiaires Stade ES Metz lothaire 3 + club house	71 rue Lothaire	PA	2	0 - Non démarrée	
504-02	Complexe sportif de Bellecroix	Vestiaires Stade de Bellecroix et club house	avenue de Lyon	PA	5	1 - Démarrée / En cours	
507-07	Complexe sportif des Hauts de blémont	Stand de Tir	90 rue du Général Metman	PA	5	2 - Achievée	attestation 2025
507-10	Complexe sportif des Hauts de blémont	Club House	90 rue du Général Metman	PE L	5	2 - Achievée	Attestation 2019

1101-01	Complexe sportif des Hauts de blémont	Halle d’Athlétisme (L'Anneau)	90 rue du Général Metman	X	2	2 - Achevée	Attestation 2017
1101-02	Complexe sportif des Hauts de blémont	Vestiaires Football (ancien)	90 rue du Général Metman	PA	2	2 - Achevée	Attestation 2019
1101-03	Complexe sportif des Hauts de blémont	Nouveau vestiaire ( locaux espaces verts)	90 rue du Général Metman	PA	2	2 - Achevée	Attestation 2020
508-05	Complexe UL plantières	Club house	rue de Belletanche	PE PX N	5	2 - Achevée	Attestation 2019
508-02	Complexe UL plantières	Vestiaires Douches UL Plantières	rue de Belletanche	PE PX N	5	2 - Achevée	Attestation 2019
526-01	Stade Olympique d'athlétisme (Dezavelle)	Vestiaires Stade Olympique d'athlétisme	boulevard Saint-Symphorien	X	2	2 - Achevée	Attestation 2018
527-01	Complexe sportif Saint-Symphorien	Complexe sportif Saint-Symphorien	boulevard Saint-Symphorien	X	1	2 - Achevée	Attestation 2018
527-02	Complexe sportif Saint-Symphorien	Locaux associatif	boulevard Saint-Symphorien	L	5	0 - Non démarrée	
657-01	Complexe sportif Grange-aux-bois	Complexe sportif Grange aux bois	2 rue de la Baronète	X L	2	2 - Achevée	Attestation 2017
768-01	Gymnase du Technopôle	Gymnase du Technopôle	boulevard Dominique François Arago	X	4	2 - Achevée	Attestation 2022
774-01	Club house du golf du technopole	Club house du golf du technopole	3 rue Félix Savart	N	4	1 - Démarrée / En cours	
809-01	Gymnase Metz-nord	Gymnase Metz-nord	rue des Intendants Joba	X	3	1 - Démarrée / En cours	
815-01	Complexe sportif de rugby	Vestiaires Terrain de Rugby avec tribune	rue de Mercy	PA	5	2 - Achevée	Attestation 2017
815-02	Complexe sportif de rugby	Vestiaires	rue de Mercy	PA	5	1 - Démarrée / En cours	
815-05	Complexe sportif de rugby	Club house	rue de Mercy	PA	5	2 - Achevée	Attestation 2017
827-02	Salle d'escrime	Salle d'escrime	rue de Belletanche	X	4	2 - Achevée	Attestation 2017
827-01	Piscine de Belletanche	Piscine de Belletanche + bureaux arrières	rue de belletanche	X	2	2 - Achevée	Attestation 2019
903-01	Gymnase Abbé Risse	Gymnase Abbé Risse	rue de l'Abbé Risse	X	4	1 - Démarrée / En cours	
1066-01	Les Arènes	Les Arènes	rue Louis le Débonnaire	L X N W	1	2 - Achevée	Attestation 2020
1134-01	Ancienne Capitainerie	Ancienne Capitainerie	Quai des régates	W	5	2 - Achevée	Attestation 2017
	ÉQUIPEMENTS SOCIOCULTURELS						
124-01	Centre social et Halte-garderie Arc en Ciel	Centre social et Halte-garderie Arc en Ciel	71/73 rue Mazelle	L R	4	1 - Démarrée / En cours	
279-01	Centre social Le Quai	Centre social Le Quai	1 bis rue de Castelnau	L	3	2 - Achevée	Attestation 2021
280-01	Centre socioculturel de Vallières	Centre socioculturel de Vallières	90 route de vallières	L N X	3	1 - Démarrée / En cours	
283-01	Maison de la Culture et des Loisirs	Maison de la Culture et des Loisirs	36 rue Saint-Marcel	L	5	1 - Démarrée / En cours	
284-02	MJC Metz-Sud	MJC Metz-Sud	87 rue du XXème Corps Americain	L	4	2 - Achevée	Attestation 2022
285-01	CALP de Plantières	CALP de Plantières	1 rue Monseigneur Pelt	L N	3	2 - Achevée	Attestation 2019

Ad'AP Ville de Metz - Bilan ERP/IOP Juin 2025

287-01	Centre social du Petit Bois	Centre social du Petit Bois	5 rue du Dauphiné	L	3	1 - Démarrée / En cours	
288-01	Centre social Lacour	Centre social Lacour	6 rue Yvan Goll	L	4	2 - Achevée	Attestation 2023
289-01	MJC des 4 Bornes	MJC des 4 Bornes	rue Etienne Gantrel	L	4	2 - Achevée	Attestation 2018
306-01	Maison des Associations (Maison Rouge)	Maison des Associations (Maison Rouge)	1 rue du Coetlosquet	L	5	2 - Achevée	Attestation 2021
473-04	Centre Saint-Denis de la Réunion	Centre Saint-Denis de la Réunion	2 route de Lorry	L	3	2 - Achevée	Attestation 2020
626-01	Centre social AMIS - Victor Desvignes	Centre social AMIS - Victor Desvignes	2 rue Paul Chevreux	L N	3	3 - ERP/IOP sorti de l'Ad'AP	
626-02	Centre social AMIS - Victor Desvignes	Billard club	2 rue Paul Chevreux	LN	3	3 - ERP/IOP sorti de l'Ad'AP	
891-01	Centre social Espace de la Grange	Centre social Espace de la Grange	86 rue de Mercy	L	3	2 - Achevée	Attestation 2019
896-01	Centre socioculturel de la Corchade	Centre socioculturel de la Corchade	rue du Saulnois	L	3	2 - Achevée	Attestation 2019
1179-01	Centre socioculturel Sainte-Barbe Fort Moselle	Centre socioculturel Sainte-Barbe Fort Moselle et gymnase	2 rue Rochambeau	L	5	1 - Démarrée / En cours	
242-05	Centre du Bon Pasteur	Locaux associatif sur l'école du domaine fleuri	10 rue du bon pasteur	L	5	0 - Non démarrée	
248-01	Auberge de Jeunesse	Auberge de Jeunesse	Pont de Thionville	PEH	5	2 - Achevée	Attestation 2025

BIBLIOTHEQUES-MEDIATHEQUES							
183-01	Médiathèque Verlaine	Médiathèque Verlaine (Pontiffroy)	place de la Bibliothèque	S	5	2 - Achevée	Attestation 2019
1108-01	Verlaine Services numériques	Verlaine Services numériques	1 place de la Bibliothèque	S	3	2 - Achevée	Attestation 2017
918-01	Médiathèque Jean-Macé	Médiathèque Jean-Macé (Borny)	boulevard de Provence	S L	4	2 - Achevée	Attestation 2017
MAIRIES DE QUARTIER							
1064-01	Ancienne Mairie de quartier de Magny	Ancienne Mairie de quartier de Magny	2 rue des Campanules (rue jean d'apremont )	W	5	2 - Achevée	Attestation 2017
1129-01	Mairie de quartier de Queuleu	Mairie de quartier de Queuleu	1 rue du Roi Albert	L	5	2 - Achevée	Attestation 2017
867-01	Mairie de quartier Sainte-Thérèse	Mairie de quartier Sainte-Thérèse	1 rue de Bouteiller	0	AC	3 - ERP/IOP sorti de l'Ad'AP	
985-01	Mairie de quartier de Borny	Mairie de quartier de Borny	4 boulevard de Provence	W	5	2 - Achevée	Attestation 2017
1087-01	Ancienne Mairie de quartier de Vallières	Ancienne Mairie de quartier de Vallières	3 rue des Bleuets	L	5	2 - Achevée	Attestation 2019



	ÉTABLISSEMENTS D'ACCUEIL DU JEUNE ENFANT						
309-01	Halte-garderie "Pomme d'Api"	Halte-garderie "Pomme d'Api"	25 rue Dupont des Loges	R	4	2 - Achievée	Attestation 2024
536-02	Multi-accueil "Les Buissonnets"	Multi-accueil "Les Buissonnets"	31 ter rue de Verdun	R	4	2 - Achievée	Attestation 2019
711-01	Multi-accueil "Les Récollets"	Multi-accueil "Les Récollets"	10 rue des Récollets	R	4	2 - Achievée	Attestation 2024
765-01	Halte de Jeux Tournicotti	Halte de Jeux Tournicotti	177 avenue André Malraux	R	5	2 - Achievée	Attestation 2017
1078-01	Centre de la Petite Enfance "Bernard Chabot"	Centre de la Petite Enfance "Bernard Chabot"	87 route de woippy	R	5	1 - Démarrée / En cours	
1243-01	Multi-accueil "Les Jardinets"	Multi-accueil "Les Jardinets"	12 rue André Theuriet	R	4	2 - Achievée	Attestation 2019
1246-01	Multi-accueil "Les Marmousets"	Multi-accueil "Les Marmousets"	13 rue Pioche	L	3	1 - Démarrée / En cours	
1247-01	Multi-accueil l'Amphithéâtre	Multi-accueil l'Amphithéâtre	2 rue Hisette	R	4	2 - Achievée	Attestation 2017
1244-01	Multi-accueil "Les Guérets"	Multi-accueil "Les Guérets"	10 rue du Comte Emmery	R	4	2 - Achievée	Attestation 2017
1245-01	Multi-accueil "La Parent'aise"	Multi-accueil "La Parent'aise"	12 rue du Stoxey	R	5	2 - Achievée	Attestation 2024
1248-01	Multi-accueil "Au Clair de Lune"	Multi-accueil "Au Clair de Lune"	4 avenue de Lyon	R	5	2 - Achievée	Attestation 2024
125-01	Halte-garderie "Les P'tits Loups"	Halte-garderie "Les P'tits Loups"	12 rue des vosges	R	5	0 - Non démarrée	
	Halte-garderie "Le Chat Botté"	Halte-garderie "Le Chat Botté"	72 rue de la ronde	R	5	2 - Achievée	Attestation 2019
304-02	Multi-accueil "Maison de la Petite Enfance" Ludodèque MPE	Multi-accueil "Maison de la Petite Enfance" Ludodèque MPE	rue du Wad Billy	R W L	3	2 - Achievée	Attestation 2021
730-01	Multi-accueil "Vallières"	Multi-accueil "Vallières"	36 rue des Marronniers	R	5	2 - Achievée	Attestation 2018
770-03	Multi-accueil "Grange aux Bois"	Multi-accueil "Grange aux Bois"	1 bis rue du Bois de la Dame	R	5	1 - Démarrée / En cours	
775-03	Multi-accueil "Magny"	Multi-accueil "Magny"	71 bis rue des Roseaux	R	5	2 - Achievée	Attestation 2018
	La maison des lutins et Service information petite enfance	La maison des lutins et Service information petite enfance	57 boulevard d'Alsace	R	5	2 - Achievée	Attestation 2017
1246	centre pioche	centre pioche et crèche des marmousets	rue pioche	L	3	1 - Démarrée / En cours	
	ÉDIFICES CULTUELS						
185-01	Eglise Saint-Simon Saint-Jude	Eglise Saint-Simon Saint-Jude	place de France	V	3	2 - Achievée	Attestation 2018
186-01	Eglise Sainte-Ségolène	Eglise Sainte-Ségolène	place Jeanne d'Arc	V	5	0 - Non démarrée	

187-01	Eglise Notre-Dame	Eglise Notre-Dame	rue de la Chèvre	V	5	2 - Achievée	Attestation 2017
188-01	Eglise Saint-Maximin	Eglise Saint-Maximin	rue Mazelle	V	3	1 - Démarrée / En cours	
189-01	Eglise Saint-Martin (centre ville)	Eglise Saint-Martin (centre ville)	place Saint-Martin	V	3	0 - Non démarrée	
190-01	Eglise Saint-Eucaire	Eglise Saint-Eucaire	rue Saint-Eucaire	V	3	2 - Achievée	Attestation 2018
191-01	Eglise Immaculée Conception	Eglise Immaculée Conception	rue des Trois Evêchés	V	5	2 - Achievée	Attestation 2019
192-01	Eglise Saint-Fiacre	Eglise Saint-Fiacre	rue de la Chapelle	V	3	2 - Achievée	Attestation 2020
193-01	Eglise Très Saint-Sacrement	Eglise Très Saint-Sacrement	rue Nicolas Jung	V	3	2 - Achievée	Attestation 2019
194-01	Eglise Saint-Martin	Eglise Saint-Martin	place Alexandre Monpeurt	V	3	0 - Non démarrée	
196-01	Eglise Saint-Clément	Eglise Saint-Clément	place Saint-Clément	V L	3	2 - Achievée	Attestation 2024
197-01	Temple Neuf	Temple Neuf	place de la Comédie	V	2	2 - Achievée	Attestation 2017
198-01	Eglise Sainte-Lucie	Eglise Sainte-Lucie	rue Jean Pierre Jean	V	3	2 - Achievée	Attestation 2018
457-01	Eglise Saint-Bernard	Eglise Saint-Bernard	Place Durutte	V	3	2 - Achievée	Attestation 2022
639-01	Eglise Saint-Pierre	Eglise Saint-Pierre	rue de Colombey	V	3	2 - Achievée	Attestation 2023
916-01	Local Paroissial Perpétuel secours	Local Paroissial Perpétuel secours	4 rue de la Tour aux Rats	0	AC	3 - ERP/IOP sorti de l'Ad'AP	
181-03	Eglise des Trinitaires	Eglise des Trinitaires	rue du Haut Poirier / rue des Trinitaires	Y	5	0 - Non démarrée	
184-01	Basilique Saint-Vincent	Basilique Saint-Vincent	place Saint-Vincent	V	5	2 - Achievée	Attestation 2018
211-01	Saint-Pierre aux Nonnains	Saint-Pierre aux Nonnains	rue de la Citadelle	L T	3	0 - Non démarrée	
311-02	Chapelle des Templiers	Chapelle des Templiers	rue de la Citadelle	0	AC	3 - ERP/IOP sorti de l'Ad'AP	
	ÉQUIPEMENTS CULTURELS						
308-01	Les Trinitaires (chapelle, caveau, petit théâtre, bureau)	Les Trinitaires (chapelle, caveau, petit théâtre, bureau)	rue des Trinitaires	L Y N	2	0 - Non démarrée	
311-01	L'Arsenal	L'Arsenal	avenue Ney	L	1	0 - Non démarrée	
827-03	Orchestre National Lorraine (ONL)	Orchestre National Lorraine (ONL)	rue de Belletanche	L	5	0 - Non démarrée	
1322-01	La Boite à Musique (BAM)	La Boite à Musique (BAM)	20 boulevard d'alsace	L	1	0 - Non démarrée	
	CLUBS SENIORS ET RESIDENCES PERSONNES AGÉES						
129-01	Club sénior des 4 Bornes	Club sénior des 4 Bornes	2 rue des Bournons	0	AC	3 - ERP/IOP sorti de l'Ad'AP	
125-02	Club sénior de Queuleu	Club sénior de Queuleu	12 rue des vosges	L	5	2 - Achievée	Attestation 2020



286-04	Club sénior de la Ronde	Club sénior de la Ronde	76 rue de la ronde	L	5	2 - Achievée	Attestation 2024
536-03	Club sénior Marie Clotilde	Club sénior Marie Clotilde	31 bis rue de verdun	R	5	0 - Non démarrée	
1249-01	Club sénior Soleil d'automne	Club sénior Soleil d'automne	52 rue Saint-Bernard	L	5	2 - Achievée	Attestation 2018
1248-01	Résidence Personnes Agées Désiremont	Résidence Personnes Agées Désiremont	4 avenue de Lyon	N	5	2 - Achievée	Attestation 2017
1252-01	Résidence Personnes Agées Grandmaison	Résidence Personnes Agées Grandmaison	2D rue des Déportés	N	5	0 - Non démarrée	
318-01	Résidence Personnes Agées Haute Seille	Résidence Personnes Agées Haute Seille	36 rue Haute Seille	N	5	1 - Démarrée / En cours	
1255-01	Résidence Personnes Agées Saint-Nicolas	Résidence Personnes Agées Saint-Nicolas	6 rue du Père Potot	N	5	2 - Achievée	Attestation 2025
1254-01	Résidence Personnes Agées Wolff	Résidence Personnes Agées Wolff	52 rue Haute Seille	PE	5	3 - ERP/IOP sorti de l'Ad'AP	
	AUTRES ETABLISSEMENTS						
107-04	Bâtiment mixte (association + logement)	Bâtiment mixte (association + logement)	9-11 rue Christian Pfister	WL	5	0 - Non démarrée	
	Institut Médico-Pédagogique L'Espérance - CMSEA	Institut Médico-Pédagogique L'Espérance - CMSEA	6 rue de la Croix de Lorraine	PE	5	1 - Démarrée / En cours	
112-04	Bâtiment associatif	Pavillon rue des Pensées	3 rue des Pensées		AC	3 - ERP/IOP sorti de l'Ad'AP	
112-03	Bâtiment associatif	Ancien Périscolaire	5 rue des Pensées	R	5	0 - Non démarrée	
115-04	Bâtiment associatif	Bâtiment associatif	9 rue du Dauphiné	W	5	0 - Non démarrée	
127-01	Espace pédagogique Saint-Martin	EspacE pédagogique Saint-Martin	19 rue du Cambout	R	5	3 - ERP/IOP sorti de l'Ad'AP	
134-02	Bâtiment mixte (association + logement)	Bâtiment mixte (association + logement)	6 rue Notre-Dame de Lourdes	L	5	3 - ERP/IOP sorti de l'Ad'AP	
286-01	Batiment associatif (Famille Lorraine)	Batiment associatif (Famille Lorraine)	74 rue de la Ronde	L R	5	2 - Achievée	Attestation 2024
	Bâtiment associatif	Bâtiment associatif	20 en Jurue	L	4	3 - ERP/IOP sorti de l'Ad'AP	
590-01	Bâtiment associatif (DEIS Musique - Famille Lorraine)	Bâtiment associatif (DEIS Musique - Famille Lorraine)	21 rue de Tortue	L	5	0 - Non démarrée	
781-01	Bâtiment associatif (Secours Populaire)	Bâtiment associatif (Secours Populaire)	12 rue aux Ossons	W	5	0 - Non démarrée	
139-03	Annexe Centre Culturel Queuleu	Annexe Centre Culturel Queuleu	40 rue des Trois Evêchés	L	3	1 - Démarrée / En cours	
1130-01	Bâtiment associatif - Gymnase Houblonnière	Bâtiment associatif - Gymnase Houblonnière	rue de la Houblonnière	0	AC	3 - ERP/IOP sorti de l'Ad'AP	
157-01	Pôle des Lauriers	Pôle des Lauriers	rue d'Anjou	W	5	2 - Achievée	Attestation 2017
159-01	Police Municipale + Locaux associatifs	Police Municipale + Locaux associatifs	59 rue Chambièrre	W L	5	2 - Achievée	Attestation 2019
176-02	Cloître des Récollets	EMM	5 rue des Récollets		AC	3 - ERP/IOP sorti de l'Ad'AP	
176-04	Cloître des Récollets	Ensemble immobilier des Récollets	1-3 rue des Récollets	SRL	3	1 - Démarrée / En cours	
239-01	Aumonerie Mission Etudiante	Aumonerie Mission Etudiante	ile du Saulcy	W	5	0 - Non démarrée	

Ad'AP Ville de Metz - Bilan ERP/IOP Juin 2025

242-02	Centre du Bon Pasteur (Locaux associatifs et salle municipale)	Centre du Bon Pasteur (Locaux assocaitifs et salle municipale)	13 rue du Bon Pasteur	L N R	4	2 - Achievée	Attestation 2020
291-01	Locaux associatifs (Faux-Mouvement)	Locaux associatifs (Faux-Mouvement)	4 rue du Change	T M	5	2 - Achievée	Attestation 2017
323-01	Buvette du Saulcy (Auberge du mini golf)	Buvette du Saulcy (Auberge du mini golf)	ile du Saulcy	N	5	1 - Démarrée / En cours	
333-01	Délégation à l'emploi	Délégation à l'Emploi	62 rue des Allemands	W	5	3 - ERP/IOP sorti de l'Ad'AP	
345-02	Bâtiment associatif (Croix Rouge)	Bâtiment associatifs (Croix Rouge)	17 rue Sainte-Glossinde	W	5	0 - Non démarrée	
359-01	Trésorerie principale municipale	Trésorerie principale municipale	6/8 Place Saint-Jacques	M	5	3 - ERP/IOP sorti de l'Ad'AP	
666-01	Mission Commerce	Mission Commerce	1 rue des Tanneurs	0	AC	3 - ERP/IOP sorti de l'Ad'AP	
716-01	Complexe municipal du Sablon (Locaux associatifs + restauration scolaire)	Complexe municipal du Sablon (Locaux associatifs + restauration scolaire)	38/48 rue Saint-Bernard	L N R	4	1 - Démarrée / En cours	
292-01	Office de Tourisme	Office de Tourisme	place d'Armes	W	5	2 - Achievée	Attestation 2019
1219-01	Bureaux Service Ville de Metz	Bureaux service Ville de Metz	4 rue du Chanoine Collin			3 - ERP/IOP sorti de l'Ad'AP	
1284-01	Bâtiment mixte (association + logement)	Bâtiment mixte (association + logement)	21 rue du Languedoc	PE	5	2 - Achievée	Attestation 2023
105-02	Bâtiment mixte (associations CMSEA et CLLAJ + logement)	Bâtiment mixte (associations CMSEA et CLLAJ + logement)	33 boulevard Maginot			3 - ERP/IOP sorti de l'Ad'AP	
561-03	Bâtiment associatif (Association Mikado)	Bâtiment associatif (Association Mikado)	1 allée Saint-Médard	0	AC	3 - ERP/IOP sorti de l'Ad'AP	
124-02	CFTC	CFTC	69 rue Mazelle	0	AC	3 - ERP/IOP sorti de l'Ad'AP	
751-01	Locaux associatif (UNICEF)	Locaux associatif (UNICEF)	25 rue du Cambout	0	5	0 - Non démarrée	
756-01	Bâtiment associatif (Croix rouge)	Bâtiment associatif (Croix rouge)	72 route de borny		AC	3 - ERP/IOP sorti de l'Ad'AP	
360-01	Bâtiment mixte (association + logement)	Bâtiment mixte (association + logement)	43 rue Taison	PE L	5	0 - Non démarrée	
905-01	Bâtiment associatif (Centre culturel Turc)	Bâtiment associatif (Centre culturel Turc)	6 rue de Périgot			3 - ERP/IOP sorti de l'Ad'AP	
179-02	Restaurant El Theatris	Restaurant El Theatris	2 place de la Comédie	N	5	3 - ERP/IOP sorti de l'Ad'AP	
322-01	Restaurant de l'esplanade la guinguette	Restaurant de l'esplanade la guinguette	Esplanade	N	5	0 - Non démarrée	
	Pâtisserie salon de thé	Pâtisserie salon de thé	2/4 en Fournirue			3 - ERP/IOP sorti de l'Ad'AP	
302-01	Bâtiment mixte (La Poste + Local associatif Cyclo Club)	Bâtiment mixte (La Poste + Local associatif Cyclo Club)	14 rue Jean d'Apremont	0	5	2 - Achievée	Attestation 2022
139-02	La Poste	La Poste	38 rue des Trois Evêchés	PE	5	2 - Achievée	Attestation 2018
894-01	Services Ville de Metz	Services Ville de Metz	144 avenue de Thionville	W	5	2 - Achievée	Attestation 2017
484-01	Marché couvert	Marché couvert + Mob EMPLOI	place de la Cathédrale	M	3	0 - Non démarrée	
320-04	Serres du Jardin Botanique	Serres du Jardin Botanique	rue de Pont à Mousson		5	1 - Démarrée / En cours	
1296-01	Parking Maud'huy	Parking Maud'huy	place Maud'huy	PS	5	3 - ERP/IOP sorti de l'Ad'AP	
246-01	Terrain de Camping	Accueil	Metz-plage	PA	3	2 - Achievée	Attestation 2017

246-03	Terrain de Camping	Sanitaire 1	Metz-plage	PA	3	2 - Achievée	Attestation 2018
246-04	Terrain de Camping	Sanitaire 2	Metz-plage	PA	3	2 - Achievée	Attestation 2017
246-05	Terrain de Camping	Epicerie	Metz-plage	PA	3	2 - Achievée	Attestation 2017
304-01	CCAS de Metz	Siège du CCAS de Metz	22/24 rue du Wad Billy	RWL	3	2 - Achievée	Attestation 2018
1242-02	Centre social Champagne	Centre Champagne	11 rue de champagne	L	5	0 - Non démarrée	
1242-01	Centre social Champagne	Halte-garderie "La Maison des Lutins"	11 rue de champagne			3 - ERP/IOP sorti de l'Ad'AP	
750-01	Foyer d'hébergement du Pont des Grilles	Foyer d'hébergement du Pont des Grilles	1 avenue de Blida		5	2 - Achievée	Attestation 2022
	ÉTABLISSEMENT ABRITANT PLUSIEURS SERVICES						
1077-01	Complexe chemin sous les vignes	Mairie de quartier, Multi-Accueil "La Vigneraie", Local associatif	15 chemin Sous les Vignes	WR	4	2 - Achievée	Attestation 2024
156-01	Ensemble Saint-Clément	Halte-garderie "Les Rases Mottes", Locaux associatifs	1 rue Saint-Clément	R	5	0 - Non démarrée	
361-01	Immeuble Le Château	Mairie de quartier, Multi-Accueil "Le Château", Mission Locale	74 avenue de Thionville	L R	4	2 - Achievée	Attestation 2017
278-01	Annexe Victor Desvignes	Club senior Marianne Patrotte, Bibliothèque, Billard club	4 rue Paul Chevreux	L	5	0 - Non démarrée	
281-01	Centre social ADACS - Bellecroix	Centre social, Bibliothèque, Halte-garderie "La Maison de Tom Pouce"	13 rue de Toulouse	LNR	3	2 - Achievée	Attestation 2022
770-01	Annexe centre social Espace de la Grange	Annexe centre social , Mairie de quartier	1 rue du Bois de la Dame	L W	5	1 - Démarrée / En cours	
920-01	Centre socioculturel de Magny	Centre socioculturel, Bibliothèque	44 rue des Prêles	L	3	1 - Démarrée / En cours	
292-01	Hôtel de Ville	Hôtel de Ville	1 place d'Armes	WL	3	1 - Démarrée / En cours	
919-01	Centre République	Mairie de quartier, Médiathèque du Sablon, Locaux associatifs	4/6 rue des Robert	LN	3	1 - Démarrée / En cours	
1083-01	Complexe Sainte-Croix	Résidence Personnes Agées, Groupe politique, Foyer CAHU, Caves	1/10 place Sainte-Croix	LNT	5	2 - Achievée	Attestation 2024 et 2025 pour la
	CIMETIERES						
	Cimetière de l'Est	Cimetière de l'Est	32 rue du Roi Albert		IOP	0 - Non démarrée	
	Cimetière Saint-Simon	Cimetière Saint-Simon	63 route de Plappeville		IOP	0 - Non démarrée	
	Cimetière Chambière	Cimetière Chambière	12 avenue de Blida		IOP	0 - Non démarrée	

Cimetière du Sablon	Cimetière du Sablon	45 rue de la Horgne		IOP	0 - Non démarrée	
Cimetière de Borny	Cimetière de Borny	Rue de Colombey		IOP	0 - Non démarrée	
Cimetière de Magny	Cimetière de Magny	Rue Berouard		IOP	1 - Démarrée / En cours	
Cimetière de Vallières (haut)	Cimetière de Vallières (haut)	Rue Charlotte Jousse		IOP	0 - Non démarrée	
Cimetière de Vallières (bas)	Cimetière de Vallières (bas)	Rue Charlotte Jousse		IOP	0 - Non démarrée	
PARCS ET JARDINS						
Chemin de corporations et allée de la tour au diable	Aire de jeux (toboggan, camion pompier) Promenade de la porte de Allemands au Pont	Allée de la tour aux esprits		IOP	0 - Non démarrée	
Jardins des Récollets	Jardins des Récollets	rue des Récollets		IOP	0 - Non démarrée	
Jardins des Tanneurs	Jardins des Tanneurs	rue des Tanneurs		IOP	0 - Non démarrée	
Square rue de la grève	Aire de jeux (toboggan, panneau ludique)	rue de la Grève		IOP	0 - Non démarrée	
Abords gymnase Lyon	Street workout (plan incliné, barres parrallèles, structure de workout)	Avenue de Lyon		IOP	0 - Non démarrée	
Abords mairie de quartier de Bellecroix	Aire de jeux mairie de quartier de Bellecroix	rue de Toulouse		IOP	0 - Non démarrée	
Aire de jeux rue du 18 juin	Aire de jeux (ressort bateau, tourniquet,, structure Johan), table de ping pong	rue du 18 juin		IOP	0 - Non démarrée	
Place Désiremont	Table de ping pong, Aire de Jeux (Jeep, toboggan, train)	Place Désiremont		IOP	0 - Non démarrée	
Rue du Gers	Table de ping pong	rue du Gers		IOP	0 - Non démarrée	
Saint Urbice Maréchal Juin	City Stade, Piste Bicross (accès), Table de ping pong, Aire de jeux (toboggan haiti, le bateau	Allée Saint Urbice, rue du maréchal Juin		IOP	0 - Non démarrée	
Parc du Bon pasteur	Parc du bâtiment du centre du bon pasteur	rue du Bon pasteur		IOP	0 - Non démarrée	
Parc du Grand Domaine	Aire de jeux (tourniquet magicien), terrain de pétanque, terrain de handball 2 buts	Boulevard d'alsace		IOP	1 - Démarrée / En cours	
Parc Gloucester	Aire de jeux (structure poids, banc, échelle), Multisport (vélo barre parrallèle stepper), city	rue de Bourgogne		IOP	0 - Non démarrée	
Plaine rue du Ruisseau	Plaine rue du Ruisseau	Plaine rue du Ruisseau		IOP	0 - Non démarrée	
Promenade Bergson	Structure caméléo, terrain de pétanque, terrain de basket *2, terrain de hanball *2	rue Bergson		IOP	0 - Non démarrée	
Promenade Cheneau	Aire de jeux (Structure), Aire de jeux (ressort double helico, ouistiti, moto, toboggan), city stade	rue du Général Lapasset		IOP	0 - Non démarrée	
Rue Auguste Focelle	Aire de jeux (coccinelle, structure toboggan)	Rue Auguste Focelle		IOP	0 - Non démarrée	
rue d'Anjou	Aire de jeux (dome, la vallée,la toupie x2)	rue d'Anjou		IOP	0 - Non démarrée	
rue de Normandie	Aire de jeux (tubophones fleurs,la vache, supernova, voiture pompier,le bateau, l'avion),	rue de Normandie		IOP	0 - Non démarrée	
rue du Bearn Languedoc	Aire de jeux (agito duo, ressort duo, ovis, pony, jeep, structure grenada), table de ping pong	rue du Bearn Languedoc		IOP	0 - Non démarrée	
Rue du Maine	Aire de jeux (la toupie x3), terrain de basket 1 but	Rue du Maine		IOP	0 - Non démarrée	

Square de l'Amitié	Square, terrain de pétanque	Boulevard de Guyenne		IOP	0 - Non démarrée	
Square Tschudi	Aire de jeux (structue cameléo, pick up, pyramide filet), city stade, terrain de foot accès libre, terrain	Boulevard de Guyenne		IOP	0 - Non démarrée	
Parc du Sansonnet	Aire de jeux (balancoire, ressort coccinelle, pou, toboggan, structure à grimper)	rue Lucien Quarante		IOP	0 - Non démarrée	
Place du 14 juillet	Aire de jeux (structure toboggan)	Place du 14 juillet		IOP	0 - Non démarrée	
Place Saint Fiacre	Table de ping pong	rue Nicolas Jung		IOP	0 - Non démarrée	
Rue Tignomont	Aire de jeux (agres polyamide, structure ele, balançoire double)	Rue Tignomont		IOP	1 - Démarrée / En cours	
Square Etienne Gantrel	Aire de jeux (le bateau, structure caméléo), table de ping pong *2	Rue Etienne Gantrel		IOP	0 - Non démarrée	
Square René Paquet	Aire de jeux structure Aquero	rue René Paquet		IOP	0 - Non démarrée	
Lac Ariane	Table de ping pong, terrain de basket, Aire de jeux (Stucture Atlantis, strucrue aquatique), Mini City stade, court de tennis, terrain de basket, terrain de football	rue de la Falogne		IOP	0 - Non démarrée	
Multi sports rue du Cuvion		Rue du Cuvion		IOP	0 - Non démarrée	
Parc de la Grande aux Bois	Aire de jeux (structure à grimper, balançoire, structure Valhalla), court de tennis, terrain de pétanque	Rue du Nid de Sogne		IOP	0 - Non démarrée	
Square de la Blanche Borne	Structure Piccolo	rue de la Blanche Borne		IOP	0 - Non démarrée	
Square rue des 30 jours	Aire de jeux (ressort coq farceur, ressort moto, toboggan), Terrain de foot accès liblé	rue des trentes jours		IOP	0 - Non démarrée	
Square rue de Mercy	Aire de jeux (Pyramide de cordage, le chat, ressort 4 places, structure atoll'kid	rue de Mercy		IOP	0 - Non démarrée	
Quai Paul Wilzer Parc de la Cavalerie	Aire de jeux (structure vertigo, structure avion), city stade, table de ping pong, parc de la cavalerie	Quai Paul Wilzer		IOP	0 - Non démarrée	
Square du Luxembourg	Aire de jeux (structure toboggan, pyramide filet, le poste de pilotage, balançoire, jeux en EPDM),	rue Belle Isle		IOP	0 - Non démarrée	
Square Koltès Valladier	Aire de jeux (structure willy, structure toboggan)	Allée de Tocqueville		IOP	0 - Non démarrée	
Square rue de la Caserne	Table de ping pong, city stade, Aire de jeux (structure toboggan)	rue de la Caserne		IOP	1 - Démarrée / En cours	
Plaine Sport rue du Moulin	Aire de jeux multisports (structure workout, planche de tractions, barre parrallèles, stepper,	rue du Moulin		IOP	0 - Non démarrée	
Square Angélique Valériane	Aire de jeux (structure Hubba, ressort trio magique, albatros, pieuvre)	rue des Angéliques / Valérianes		IOP	0 - Non démarrée	
Square de la Plaine	Aire de jeux (structure à grimper, ressort)	rue de la Plaine		IOP	0 - Non démarrée	
Square Jean d'Aprémont	Aire de jeux (structure toboggan)	rue Jean d'Aprémont		IOP	0 - Non démarrée	
Square Joséphine Guy	Square Joséphine Guy, Aire de jeux (ressort otarie, tacot, ressort chien, le manège, coccinelle,	rue Aubépine/roseaux		IOP	0 - Non démarrée	
Square rue du Bourdon	City Stade, court de tennis, terrain de foot, square	rue du Bourdon		IOP	0 - Non démarrée	
Jardin du Temple Protestant	Jardin du Temple Protestant	Place de la Comédie		IOP	0 - Non démarrée	
Jardin Fabert	Jardin Fabert	Place de la Prefecture		IOP	0 - Non démarrée	
Jardins des 5 Sens	Jardins des 5 Sens - Grand Séminaire	Avenue Jean XXIII		IOP	0 - Non démarrée	
Promenade avenue Foch	Promenade avenue Foch et sanette publique	Promenade avenue Foch		IOP	0 - Non démarrée	



Plan d'eau Port de plaisance	Promenade Plan d'eau Port de plaisance Pont de Fer des Roches Bras mort bld Poincaré, sanisette publique	Plan d'eau Port de plaisance		IOP	0 - Non démarrée	
Esplanade République	Aire de Jeux (figurines en métal, tourbillon à eau, tubophone)	Place de la République - rue Juge Michel		IOP	0 - Non démarrée	
Promenade Poincaré Saint Pierre Aux Nonnains Templiers	Promenade Poincaré Saint Pierre Aux Nonnains Templiers	Boulevard Poincaré		IOP	0 - Non démarrée	
Square Gallieni	Table ping pong, Structure toboggan	Avenue Ney		IOP	0 - Non démarrée	
Square Giraud	Square	Avenue Ney - Citadelle		IOP	0 - Non démarrée	
Tour Camoufle	Square	rue des remparts - avenue Foch		IOP	1 - Démarrée / En cours	
Square Chanoine Martin	Square Chanoine Martin, Aire de jeux (toboggan, ressort side car, structure filet)	Square Chanoine Martin, rue Mangin		IOP	0 - Non démarrée	
Square Dornès	Square Dornès, Aire de jeux (structure trois tours), court de tennis	Square Dornès		IOP	0 - Non démarrée	
rue Charles Norroy	Structure de Workout, table de ping pong	rue Charles Norroy		IOP	0 - Non démarrée	
Rue du père Thiriot	Structure toboggan, plateau EPS	Rue du père Thiriot		IOP	0 - Non démarrée	
Rue Paul Dassenoy	Table de ping pong, Aire de jeux Structure les canaries , terrain de pétanque	Rue Paul Dassenoy		IOP	1 - Démarrée / En cours	
rue Théodore de Gargan	City Stade, terrain de pétanque, terrain de foot accès libre, terrain de basket 2 buts, court de tennis	rue Théodore de Gargan		IOP	0 - Non démarrée	
rue Yvan Goll	City Stade, terrain de foot accès libre	rue Yvan Goll		IOP	0 - Non démarrée	
Square des Maraichers	Aire de jeux (cube, structure toboggan), table de ping pong, city stade, Terrain de foot accès libre	rue Pierre et Marie Curie		IOP	0 - Non démarrée	
Square Villars	Aire de jeux (structure duo, tourniquet, balançoire)	Square Villars		IOP	0 - Non démarrée	
Fort de Queueleu	Aire de jeux (Téléphérique, petite structure toboggan, balançoire x2, structure diabolo, ressort	Allée Jean Burger		IOP	0 - Non démarrée	
rue Prégondé	Aire de jeux (bateau échoué, l'île flottante), table de ping pong	rue du Prégondé		IOP	0 - Non démarrée	
Square Claudel (Anne Blanchot-Philippi)	Square, Aire de jeux (toboggan, structure le sloop, toupie, ressort jeep), table de ping pong, terrain de basket 1 but, terrain de pétanque, court de tennis	rue paul claudel		IOP	0 - Non démarrée	
Square Dominique Macherez	Aire de jeux (ressort quatre, balançoire, parcours équilibre, poutre, barres fixes doubles)	rue Dominique Macherez		IOP	0 - Non démarrée	
Square Durutte	Square, terrain de pétanque	Place Durutte		IOP	0 - Non démarrée	
Square GrandMaison	Square, Aire de jeux (ressort side car, l'avion, ressort dragonne), terrain de football, Mini terrain futsal extérieur	Square GrandMaison, rue de Tivoli et des déportés		IOP	0 - Non démarrée	
Square Simon Louis Frère	Square, Aire de jeux (abeille, ressort double, toboggan)	Avenue de Strasbourg, rue Monseigneur Pelt		IOP	0 - Non démarrée	
Place Hannaux	Aire de jeux (structure 3 tours, balançoire), Terrain de basket 2 buts, terrain de football	rue Hannaux - Barral		IOP	0 - Non démarrée	
Plaine de jeu Seille	City stade	Avenue André Malraux		IOP	0 - Non démarrée	
Square Souvenir Français	Aire de jeux (structure uniplay, toboggan, ressort trio magique), table de ping pong, terrain de basket 1 but	Place du souvenir Français		IOP	0 - Non démarrée	

Jardin Jean Baptiste Keune - Parvis des droits de l'Homme	Jardin Jean Baptiste Keune - Parvis des droits de l'Homme	Jardin Jean Baptiste Keune - Parvis des droits de l'Homme		IOP	0 - Non démarrée	
Parc Sainte Chrétienne	Aire de jeux (structure caméléo, ressort double, le chat, le dauphin, structure en bois), Parc Sainte Chrétienne	Rue Saint Bernard		IOP	0 - Non démarrée	
Place rue de loiseau Persuis	Aire de jeux (structure cameleo, ressort ouistiti, ressort cheval, tobaggan	rue de loiseau Persuis		IOP	0 - Non démarrée	
Plateau rue Lothaire	Table de Ping pong x2, Terrain de basket 2 buts, Terrain de handball 2 buts	rue Lothaire		IOP	0 - Non démarrée	
Rue Saint Pierre	City stade, table de ping pong	rue Saint Pierre		IOP	0 - Non démarrée	
Square des Jardiniers rue Sente à My	Aire de jeux (structure toboggan, structure filet)	Rue Sente à My		IOP	0 - Non démarrée	
Square Louis Joseph Pirolle	Square	rue Sente à My et André Theuriet		IOP	0 - Non démarrée	
Square rue de Bellechamps	Aire de jeux (structure caméléo, le grand train)	rue Bellechamps		IOP	0 - Non démarrée	
Square Saint Livier	Table de Ping pong, Aire de jeux (ressort double, structure toboggan)	rue Saint Livier		IOP	0 - Non démarrée	
Aire de jeux rue de l'Ecrevisse	Aire de jeux (tourniquet manège, véhicule chantier)	rue de l'Ecrevisse		IOP	0 - Non démarrée	
Aire de jeux rue de Lorient	Aire de jeux (toboggan, structure toboggan, ressort moto)	rue de Lorient		IOP	0 - Non démarrée	
Multisport rue des Marronniers	Aire de jeux multisports (structure Workout, barre parrallèles, vélo elliptique), city stade, terrain de basket	rue des Marronniers		IOP	0 - Non démarrée	
Plaine centre socio Vallières	Aire de jeux (ressort lapin, ressort double, toboggan moment, structure 3 tours), Terrain gazon accès libre, terrain de pétanque, table de ping pong	rue de Vallières		IOP	0 - Non démarrée	
Square rue des Frênes	Aire de jeux (balancoire bascule, structure sentinel, structure 2 tours, supernova), Terrain gazon accès libre, terrain de pétanque	Rue des Frênes		IOP	0 - Non démarrée	
Site de compostage rue des Murs	site de compostage	31 rue des murs		IOP	0 - Non démarrée	
Square Jérôme Maestre	terrain multisports, aires de jeux ( 3 attestations)	Rue de la Tortue rue des framboises		IOP	2 - Achevée	Attestation 2024
Site de compostage Nelson Mandela	site de compostage	Place du Saulcy		IOP	0 - Non démarrée	
Esplanade	esplanade	Esplanade		IOP	0 - Non démarrée	
Square 2 rue drogon	square et site de compostage	2 rue drogon		IOP	0 - Non démarrée	
square rue Antoine site de compostage	square et site de composte rue Antoine	Rue antoine		IOP	0 - Non démarrée	
Jardin Jean Marie Pelt parc de la Seille	Parc de la seille	Avenue Louis Débonnaire		IOP	0 - Non démarrée	
Lac Symphonie	promenade autour du lac	Lac symphonie		IOP	0 - Non démarrée	
Plan d'eau - Palais des sports - promenade Hildegarde	Plan d'eau coté palais des sports	Longeville les Metz		IOP	0 - Non démarrée	
Jardin Botanique	Jardin Botanique	Rue de Pont à Mousson Montigny les Metz		IOP	0 - Non démarrée	
SANITAIRES PUBLICS						
Sanisette publique rue du Four du Cloître	Sanisette publique	Rue du Four du Cloître		IOP	2 - Achevée	Attestation 2021
Sanisette publique promenade avenue Foch	Sanisette publique	promenade avenue Foch		IOP	0 - Non démarrée	

Sanisette publique avenue de Ney	Sanisette publique	Avenue Ney		IOP	0 - Non démarrée	
Sanisette publique avenue Robert Schuman	Sanisette publique	Avenue Robert Schuman		IOP	1 - Démarrée / En cours	
Sanisette publique rue Sainte Henry	Sanisette publique	Rue Sainte Henry		IOP	2 - Achievée	Attestation 2021
Sanisette publique Plan d'eau Port de plaisance	Sanisette publique	Plan d'eau Port de plaisance		IOP	0 - Non démarrée	
Sanisette publique Place de la République	Sanisette publique	Place de la République		IOP	2 - Achievée	Attestation 2021
Sanisette publique square Général Mangin	Sanisette publique, square	Square Général Mangin		IOP	2 - Achievée	Attestation 2021
Jardin Jean Marie Pelt parc de la Seille	Sanisette publique	Avenue Louis Débonnaire		IOP	2 - Achievée	Attestation 2021
TERRAINS DE SPORT						
Terrain de basket rue de Riom	Terrain de Basket	rue de Riom		IOP	0 - Non démarrée	
Terrain de basket et pétanque rue du 18 juin	Terrain de Basket	rue du 18 juin		IOP	0 - Non démarrée	
Plateau EPS ecole Louis Pergaud	Plateau EPS accès libre	2 rue Jules Michelet		IOP	0 - Non démarrée	
Plateau EPS ecole Erckmann Chatrian	Plateau EPS accès libre	rue du Dauphiné		IOP	0 - Non démarrée	
Plateau EPS collège Haut de Blémont	Plateau EPS accès libre	rue du Dauphiné		IOP	0 - Non démarrée	
Plateau EPS école Barrès	Plateau EPS accès libre terrain de baskets 2 buts et terrain de Handball 2 buts	rue du Roussillon		IOP	0 - Non démarrée	
Plateau EPS 4 Bornes	Terrain de bakets x2, terrain de handball 2 buts	rue Louis Bertrand		IOP	0 - Non démarrée	
Plateau EPS René Paquet	Plateau EPS accès libre	rue René Paquet		IOP	0 - Non démarrée	
Rue Baron Dufour	Court de tennis	rue Baron dufour		IOP	0 - Non démarrée	
Rue de Mercy	Court de tennis	rue de Mercy		IOP	0 - Non démarrée	
Henri II	Terrain de pétanque, Circuit voiture radiocommandé, promenade de la ronde	Rue Henri II		IOP	0 - Non démarrée	
Plateau EPS rue Martin Champs	Plateau EPS accès libre	rue Martin Champs		IOP	0 - Non démarrée	
Square champs aux oies	Terrain de pétanque	rue du Moulin		IOP	0 - Non démarrée	
Square rue du Bourdon	Plateau EPS accès libre	rue du Bourdon		IOP	0 - Non démarrée	
Plateau EPS rue Alcan	plateau EPS terrain basket 2 panneaux et terrain de hand 2 buts	rue Alcan		IOP	0 - Non démarrée	
Pétanque Sablonnaise	Terrain de pétanque	34 rue de la Chapelle		IOP	0 - Non démarrée	
Court de tennis rue des plantes	court de tennis accès libre	rue des plantes		IOP	0 - Non démarrée	
Parc de la Seille Gare Routière	Bowl skate park	Parc de la Seille		IOP	0 - Non démarrée	
Rue du Saulnois	City Stade, terrain de pétanque	rue du Saulnois		IOP	0 - Non démarrée	



Tennis rue des Frênes	Court de tennis	Rue des Frênes		IOP	0 - Non démarrée	
-----------------------	-----------------	----------------	--	-----	------------------	--