

MAIRIE DE METZ

CONSEIL MUNICIPAL DE LA VILLE DE METZ

PROJET DE DELIBERATION

Séance du 4 juin 2026

DCM N° 26-06-04-4

Objet : Bilan d'activité des services municipaux pour l'année 2025.

L'article L.2541-21 du Code Général des Collectivités Territoriales, applicable dans les communes d'Alsace et de Moselle, prévoit la présentation au Conseil Municipal d'un rapport annuel retraçant l'activité des services municipaux sur l'année écoulée.

En conséquence, la délibération suivante est soumise à l'approbation du Conseil Municipal.

LE CONSEIL MUNICIPAL

VU l'article L.2541-21 du Code Général des Collectivités Territoriales,
VU le rapport présenté sur l'activité des services municipaux pour l'année 2025,

APRÈS EN AVOIR DÉLIBÉRÉ

PREND ACTE du rapport présenté.

Service à l'origine de la DCM : Communication Interne et Reprographie Commissions : Référence nomenclature «ACTES» : 9.1 Autres domaines de compétences des communes
--



SOMMAIRE

METZ

**UNE VILLE
PROCHE DE SES
HABITANTS**

p.7

**UNE VILLE PLUS
SÛRE**

p.10

**UNE VILLE
AGRÉABLE À
VIVRE**

p.17

**UNE VILLE QUI
BOUGE**

p.28

**UNE VILLE
POUR TOUS**

p.41

**UNE VILLE PLUS
INCLUSIVE**

p.49

**UNE ADMINISTRATION AU SERVICE DE
SES HABITANTS**

p.57



LE MOT DU MAIRE

2025 marque la concrétisation de nombreux projets attendus par les Messines et les Messins, avec l'aboutissement de plusieurs actions importantes engagées depuis 2020.

Depuis le début du mandat, nous faisons face à une succession de crises : sanitaire, énergétique, mais aussi économique et sociale.

À ces difficultés s'ajoute le désengagement progressif de l'État, qui réduit chaque année davantage les marges de manœuvre financières des collectivités, ainsi que des contraintes réglementaires toujours plus importantes.

Pourtant, malgré ce contexte difficile, nous continuons d'agir avec la même détermination afin de renforcer ce lien de proximité qui nous unit aux habitants de tous les quartiers de Metz.

Nous poursuivons ainsi nos efforts pour être toujours plus proches des préoccupations du quotidien, en allant au-devant des habitants, au pied de leur domicile.

La réouverture des mairies de quartier n'était qu'une première étape. À la suite des émeutes de 2023, nous avons rénové et reconstruit les mairies de quartier de Bellecroix-Les Bordes et de Borny. En 2025, nous ouvrons également à Borny un second espace France Services afin de faciliter l'accès à des guichets essentiels comme ceux de La Poste, de France Travail ou encore des services des impôts.

Une ville où il fait bon vivre est aussi une ville où l'on se sent en sécurité. Depuis 2020, notre police municipale assure une présence 24h/24 et 365 jours par an sur la voie publique, tandis que nous renforçons ses moyens d'action. Après la création d'une brigade canine en 2024, nous poursuivons le déploiement de la vidéoprotection pour atteindre près de 1 000 flux de caméras d'ici la fin de l'année 2025.

Parallèlement, nous continuons à cultiver la douceur de vivre qui fait l'identité de Metz : ouverture du jardin suspendu au cloître des Récollets, inauguration des rues Serpenoise et Ladoucette réaménagées, requalification des abords de l'église Saint-Fiacre et de la place de la Chèvre, ou encore poursuite du passage de notre éclairage public en LED, qui atteint 80 % en 2025 contre 21 % en 2022.

Fidèle à sa tradition de solidarité, Metz reste cette ville où l'on peut vivre, grandir et vieillir ensemble. C'est dans cet esprit que la rentrée scolaire 2025 voit la mise en place de fournitures gratuites pour tous les élèves. Nous renforçons également la Semaine Bleue dédiée à nos aînés, repensons l'espace Suzanne-Noël afin d'améliorer l'accueil des femmes, et réaménageons l'accueil du CCAS.

Si notre ville progresse dans tous ces domaines, c'est aussi grâce à l'engagement des 2 378 agents municipaux qui œuvrent chaque jour pour rendre Metz toujours plus accueillante et attractive. Ce travail collectif se traduit concrètement par une augmentation de près de 1 840 habitants entre le 1^{er} janvier 2022 et le 1^{er} janvier 2025. Metz est aujourd'hui la ville du Grand Est de plus de 100 000 habitants qui connaît la plus forte progression démographique.

En 2026, nous continuons à faire de Metz une ville pour tous.

François GROSIDIER

Maire de Metz

Président de l'Euro-Métropole de Metz

Conseiller régional de la région Grand Est

Membre honoraire du Parlement

LES COMPÉTENCES DE LA VILLE DE METZ

Proximité

Mairies de quartier
État civil, funéraire
Relations usagers et doléances citoyennes
Élections, recensement de la population
Commerce
Inclusion numérique

Développement humain

Petite enfance
Éducation
Jeunesse, vie associative & politique de la ville
Sports
Culture
Tranquillité publique, sécurité & réglementation
Emploi & insertion
CCAS

Développement urbain

Propreté urbaine
Parcs, jardins & espaces naturels
Bâtiments & logistique technique
Stationnement sur voirie

Urbanisme et territoire

Aménagement
Urbanisme
Affaires foncières & immobilières

Stratégie, transitions écologique & numérique

Transition écologique
Relations internationales & partenariats
Territoire connecté & centre de supervision urbain
Systèmes d'information

Ressources

Finances
Contrôle de gestion
Ressources humaines
Achats & commande publique



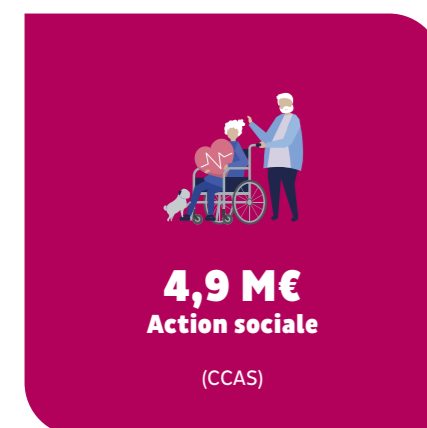
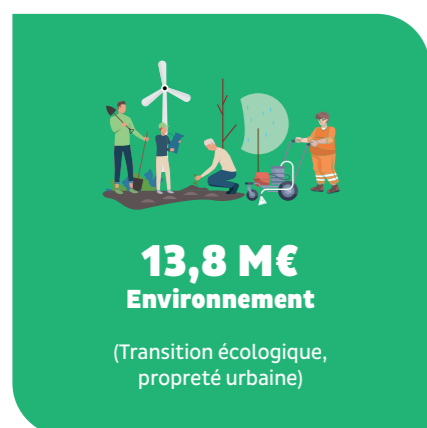
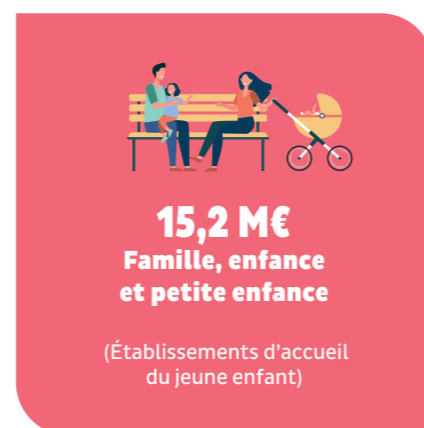
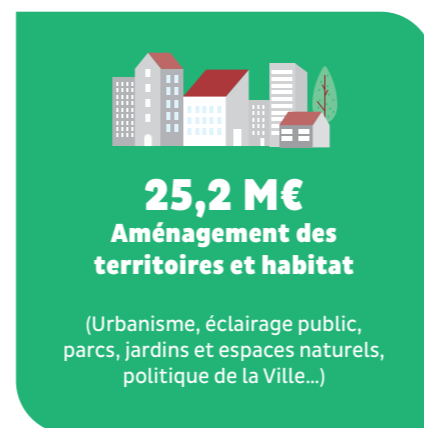
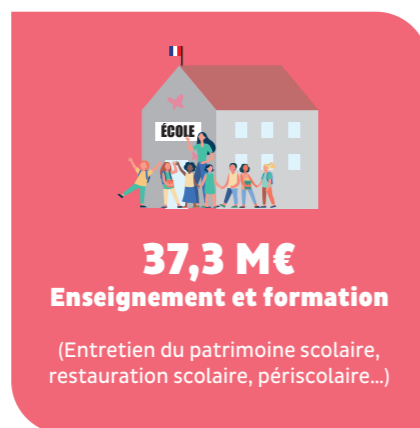
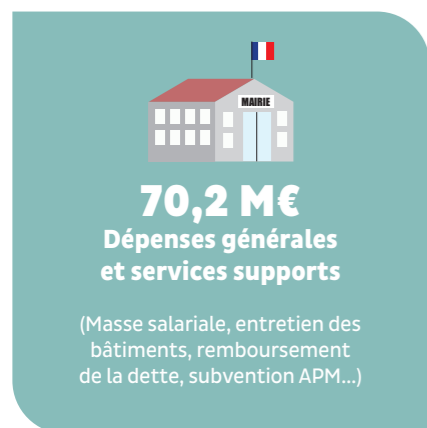
10 mairies de quartier
513 bâtiments municipaux
150 biens gérés
1 190 véhicules, camions et engins

58 écoles
23 restaurants scolaires
14 crèches
6 médiathèques-bibliothèques

4 piscines
95 terrains de sport
229 espaces de jeux
25 équipements socioculturels

5 résidences seniors
1 camping municipal
1 port de plaisance

LES RÉALISATIONS BUDGÉTAIRES 2025



Total
235,7 M€

METZ, UNE VILLE PROCHE DE SES HABITANTS



La Ville de Metz fait de la proximité, de l'écoute des habitants, de l'accessibilité des services publics et de la participation citoyenne les piliers de son action. Que ce soit par la reconstruction de ses équipements de quartier, le développement de nouveaux services, la mobilisation des habitants ou l'implication des jeunes, elle répond aux enjeux du territoire et contribue à améliorer le quotidien des Messines et des Messins.



LE RENOUVEAU DE LA MAIRIE DE BELLECROIX – LES BORDES

Incendrée lors des violences urbaines de juin 2023, la mairie de quartier de Bellecroix – les Bordes a été réhabilitée via un réaménagement complet ainsi que des améliorations énergétiques et d'accessibilité. Cette rénovation, à hauteur de 850 000 €, a permis de repenser l'accueil pour offrir une meilleure prise en charge des usagers. Réouvert en février 2025, cet équipement municipal propose aux habitants des services d'état civil et France Services, ainsi que divers services de proximité (permanences, médiation sociale...).

+ de 105 000
actes délivrés

429
actes de mariages et

438
pacs

1 013
actes de naissances

964
actes de décès

25
réunions publiques

42
conseils de quartier

BORNY, UNE MAIRIE DE QUARTIER MODERNE ET FONCTIONNELLE

Également touchée en 2023, la mairie de quartier de Borny a été reconstruite au cœur du quartier, dans l'ancienne mairie de village. L'installation de l'équipe de la proximité et du Service politique de la ville dans ce bâtiment historique permet de renforcer le lien avec les habitants, tout en modernisant les services publics municipaux. Ouvert en avril 2025, le bâtiment a été entièrement requalifié avec de nouveaux aménagements (parvis, stationnements, accessibilité renforcée), permettant d'accueillir les usagers dans des conditions optimales. Ce projet, de près de 5 millions d'€, est un symbole du renouveau du quartier de Borny.



L'OUVERTURE D'UN 2^e ESPACE FRANCE SERVICES

La Ville de Metz renforce son engagement en faveur d'un accès simplifié aux droits avec l'ouverture d'un second guichet France Services à la mairie de quartier de Borny en novembre 2025. Ce dispositif complète les services municipaux déjà proposés, tout en contribuant à réduire les disparités d'accès aux services publics et à faciliter le quotidien des habitants. Il centralise notamment des services tels qu'un point d'accès aux droits, la Poste, France Travail, la CAF, la CPAM, la Direction départementale des finances publiques, France Rénov', Chèque énergie...

RELATION USAGERS : AMÉLIORER LES RÉPONSES APPORTÉES AUX HABITANTS

Un séminaire, organisé en novembre par la Direction déléguée proximité, a réuni une soixantaine d'agents des mairies de quartier pour co-construire une charte améliorant la relation avec les usagers, en s'appuyant sur leurs retours d'expérience et le label Services Publics +. À travers des ateliers, les participants ont analysé les pratiques actuelles pour identifier des outils concrets et construire des réponses adaptées aux besoins des Messines et des Messins.



FORMER LES CITOYENS DE DEMAIN

En 2025, la Ville a poursuivi sa dynamique en faveur de la participation des jeunes à la vie locale à travers deux dispositifs majeurs. D'une part, la création des conseils de quartier jeunes, réunissant 41 collégiens issus de huit quartiers. D'autre part, le conseil municipal des enfants, qui a porté une cinquantaine de projets axés sur l'environnement, la solidarité et la citoyenneté, avec des actions contre le harcèlement, des campagnes de sensibilisation au civisme ou encore des initiatives intergénérationnelles. L'objectif ? Former les citoyens de demain en les impliquant dans la vie de la cité.



ZOOM SUR

À LA RENCONTRE DES MESSINES ET DES MESSINS

En 2025, la municipalité a poursuivi ses réunions publiques dans les quartiers, permettant aux habitants d'échanger directement avec le Maire et ses adjoints sur des sujets variés : sécurité, propreté, logement, stationnement, travaux d'aménagement, espaces verts, etc. Au-delà de leur rôle d'information, ces rencontres visent avant tout à recueillir les doléances et besoins concrets. En discutant de la vie dans les quartiers, elles permettent d'identifier les problèmes à résoudre et de proposer des solutions. L'objectif ? Agir plus efficacement, en adaptant les actions municipales aux attentes réelles des habitants.

3 812
doléances traitées

105 189
appels réceptionnés par Allo Mairie

45
réunions et rencontres avec les jeunes du CME

METZ, UNE VILLE PLUS SÛRE



La municipalité a fait de la sécurité sa priorité, en impulsant une véritable dynamique dans ce domaine.

Des moyens importants, en particulier pour la Police municipale et la vidéoprotection, sont mobilisés pour répondre aux attentes des habitants et assurer la sécurité ainsi que la tranquillité publiques.

rance.com



POLICE MUNICIPALE : 3 UNITÉS CANINES

Après la création d'une première brigade en 2024, la Police municipale dispose désormais de trois groupes canins opérationnels : VEGA, ULYSSE et O'NEAL. Ces unités viennent renforcer et diversifier les moyens d'intervention des policiers municipaux. Elles ont pour missions la prévention, la surveillance ainsi que la sécurisation des voies publiques. La brigade VEGA a par ailleurs été certifiée pour la détection de produits stupéfiants.

RENFORCER LA PRÉSENCE DES ÉQUIPES SUR LE TERRAIN

45 assistants temporaires de police municipale (ATPM), formés en interne et soumis aux mêmes règles déontologiques, renforcent les effectifs de la Police municipale pour encadrer et sécuriser les diverses manifestations culturelles, sportives et festives organisées à Metz.



57 155
interventions de la Police municipale
soit 1 intervention toutes les 9 minutes

27 204
verbalisations pour excès de vitesse, stationnement gênant et infractions à la sécurité routière

315
mises à disposition de l'officier de police judiciaire

273
procès-verbaux pour non-respect des arrêtés municipaux

82
opérations partenariales avec les TAMM, la SUGE ou les douanes



ZOOM SUR

LA PRÉVENTION ET LA PROXIMITÉ

En contact direct avec les habitants, la Police municipale, véritable police de proximité, participe à de nombreuses actions de prévention auprès des jeunes, notamment des rencontres sportives, des ateliers et l'opération Prox'Aventure. Elle s'engage également aux côtés de la Protection judiciaire de la jeunesse pour mettre en œuvre des mesures de réparation pénale : chantiers, stages, travaux d'intérêt général, et participe au Service d'accueil unique du justiciable.

Par ailleurs, les policiers municipaux mènent des sensibilisations destinées aux seniors, afin de les informer sur les bonnes pratiques en matière de sécurité et les précautions à adopter au quotidien. Ils interviennent aussi auprès des écoliers pour les alerter sur les risques liés à l'utilisation d'Internet, notamment à travers la remise du « permis à point civique ».



METZ ACCÉLÈRE LE DÉPLOIEMENT DES CAMÉRAS

La municipalité confirme son engagement en faveur de la sécurité publique et de la lutte contre les incivilités. Fin 2025, 934 caméras étaient déjà en service. L'objectif des 1000 caméras a été atteint dès mars 2026.



PRÉVENTION DES INFRACTIONS : LA VIDÉOVERBALISATION EST EN PLACE !

Depuis l'automne 2025, le centre de supervision urbain déploie la vidéo verbalisation. Une avancée majeure pour renforcer la sécurité routière, fluidifier le trafic et réduire les comportements à risque.

Visionnage
24 / 7 / 365

745
mains courantes

2/3
des événements sont détectés d'initiative par les opérateurs

623
extractions vidéo sur réquisitions judiciaires



ZOOM SUR

UNE POLITIQUE VOLONTARISTE POUR RENFORCER LA SÉCURITÉ DES FEMMES

Pour lutter contre l'insécurité, la violence, le harcèlement et l'isolement des femmes, la municipalité a initié des dispositifs innovants et concrets qui viennent compléter les moyens existants afin de tranquilliser les femmes dans l'espace public et renforcer leur sécurité dans leurs déplacements en ville. Grâce à ces initiatives, Metz s'affirme comme une ville engagée, où le bien-être et la tranquillité des habitantes est une priorité.

DES PORTES-CLÉS D'ALERTE

6 100 porte-clés d'alerte équipés d'une sirène de 140 décibels ont été distribués aux Messines. Ce dispositif, conçu pour émettre un signal sonore puissant, permet d'alerter les personnes à proximité en cas d'agression.



6 100
porte-clés
d'alerte
distribués aux
Messines

115
places de
stationnement
réservées aux
femmes dans
les parkings
messins

38
lieux
labellisés
« Demandez
Angela »



UN RÉSEAU SOLIDAIRE D'ENTRAIDE ACCESSIBLE VIA UNE APPLICATION

Une convention a été signée avec l'association « The Sorority », pour un réseau solidaire d'entraide accessible via une application gratuite. Ce dispositif permet aux personnes isolées, en difficulté ou en danger d'activer une alerte géolocalisée depuis leur téléphone. Dès qu'une alerte est déclenchée, une carte interactive signale la situation aux utilisateurs proches, qui peuvent contacter la personne, se rendre sur place et, si nécessaire, prévenir les forces de l'ordre. L'application identifie également les lieux sûrs et labellisés pour se réfugier.

« Demandez Angela », UN RÉSEAU DE LIEUX SÛRS

Le réseau « Demandez Angela » est en cours de déploiement à Metz. Concrètement, il permet aux femmes se sentant harcelées, menacées ou en situation de malaise de trouver refuge dans des établissements partenaires, identifiables à un autocollant. En demandant : « est-ce qu'Angela est là ? », elle est immédiatement accueillie et prise en charge. Ce réseau rassemble des commerces, restaurants, bars, etc., dont les personnels sont formés pour accompagner et protéger les personnes.



SÉCURITÉ ROUTIÈRE : PROTÉGER LES PIÉTONS

Afin de sensibiliser les automobilistes et sécuriser les piétons, la Ville a installé des figurines de signalisation routière à taille réelle représentant des enfants aux abords des passages piétons, notamment près d'écoles et de résidences seniors. Ces figurines, conçues localement, visent à inciter les conducteurs à ralentir et à renforcer la vigilance, tout en servant de repère aux enfants.



METZ EXPÉRIMENTE DES ZONES D'ATTENTE POUR LIVREURS À VÉLO

Pour améliorer la tranquillité publique et la sécurité des piétons en centre-ville, la Ville de Metz a instauré des zones réglementées. L'enjeu : limiter les nuisances liées aux livreurs à vélo, notamment leurs regroupements et la vitesse excessive. Un arrêté municipal définit les horaires, les zones où le stationnement leur est interdit (place d'Armes, Saint-Jacques, etc.), et les zones d'attente (parkings de la place Saint-Étienne, République, boulevard Maginot) pour un regroupement sans gêne. Des contrôles par la Police municipale et une charte de bonnes pratiques, incluant un brouillage des applications dans les zones blanches, permettent de faire respecter ces mesures. Cette expérimentation, accompagnée de supports pédagogiques multilingues, doit permettre de mieux concilier activité des livreurs et qualité de vie urbaine.



ZOOM SUR

UNE MOBILITÉ PLUS SÛRE DÈS LE PLUS JEUNE ÂGE !

La Ville de Metz et l'Éducation nationale ont organisé en juin le traditionnel challenge piétons pour 856 élèves de 45 classes. L'objectif ? Sensibiliser les jeunes messins aux règles de sécurité routière via quatre circuits de 2 km, encadrés par 95 bénévoles. Et ce n'est pas tout ! La Vélo-école messine, en partenariat avec Metz à vélo, a formé 950 élèves de 40 classes (CE2/CM1) à la pratique du vélo, combinant enseignements théoriques, mises en situation et sorties dans l'espace public.

LA MISE EN SÉCURITÉ, UNE MISSION CLÉ

Le Service hygiène et prévention des risques est intervenu à plusieurs reprises, dans le cadre de la sécurisation suite à l'inondation survenue rue Taison, de la fermeture temporaire du parking cathédrale en raison d'un risque d'affaissement, ou encore de la mise en demeure adressée pour le nettoyage du centre Saint-Jacques. En mai 2025, il a aussi été mobilisé après l'effondrement partiel d'un immeuble situé rue des Trinitaires.

1 518
interventions et
36
expertises

276
signalements
traités dans le cadre
de la lutte contre
les vecteurs de
maladies

317
signalements
traités dans le cadre
de la lutte contre
l'habitat indigne

2
arrêtés de
fermeture
d'établissements
recevant du public

80
interventions de
l'antenne d'urgence

L'INCENDIE DE L'IMMEUBLE HISLER : UNE COLLABORATION INÉDITE



Après l'incendie de l'immeuble Hisler, la Ville, le SDIS 57 et la préfecture de Moselle ont collaboré pour faciliter l'accès aux données des constructions du centre ancien. Un groupe de travail créé début 2025 a permis de délimiter un périmètre de recherche, d'inventorier les données disponibles et les lacunes, et de sensibiliser le public face aux difficultés d'intervention des sapeurs-pompiers, notamment liées à l'encombrement des parties communes et des sous-sols.

ZOOM SUR

LA LUTTE CONTRE L'HABITAT INDIGNE

La Ville poursuit son action en matière de lutte contre les situations d'habitat dégradé. Cette dynamique s'est notamment concrétisée par la première réunion annuelle de suivi du Pôle Départemental de Lutte contre l'Habitat Indigne (PDLHID), après la signature du protocole commun en 2024. Dans ce cadre, elle intervient notamment pour répondre aux signalements liés à l'habitat indigne et au « mal-logement ».



DES AGENTS SUPPLÉMENTAIRES POUR RENFORCER LES CONTRÔLES

Face à l'augmentation des signalements liés à l'insalubrité des logements, aux risques alimentaires dans les commerces et aux nuisances sonores, la Ville de Metz a renforcé ses contrôles avec le recrutement de deux agents chargés d'inspecter les logements, de vérifier l'hygiène des établissements de restauration et d'intervenir en cas de troubles sonores, tout en assurant la sécurité alimentaire et la conformité des stands lors des événements comme le marché de Noël.

METZ, UNE VILLE AGRÉABLE À VIVRE



Une Ville plus propre, plus verte et agréable à vivre, tel est l'engagement de la Ville de Metz en faveur de l'amélioration de la qualité de vie des Messines et des Messins.

Cette ambition se concrétise à travers plusieurs actions clés : préservation des ressources, aménagement durable du territoire, végétalisation, rénovation des bâtiments municipaux et modernisation de l'éclairage public. Cela passe aussi par la transformation des rues, des places, des espaces naturels et des cours d'écoles en lieux de vie plus verts et plus durables.

« Émotions en fleurs » tel est le thème de l'édition 2025 du jardin éphémère installé place de la comédie, offrant aux nombreux visiteurs un véritable havre de fraîcheur estivale grâce à la végétalisation urbaine.



FORÊT DES PONTS : NOUVEAU POUMON VERT AU CŒUR DE LA VILLE !

Inaugurée en mars 2025 dans le quartier de Devant-les-Ponts, cette forêt urbaine est un projet écologique ambitieux de 2 hectares avec 30 000 arbres et arbustes plantés sur plusieurs saisons. L'objectif ? Transformer cette ancienne friche militaire en un véritable poumon vert, un réservoir de biodiversité et un lieu de rencontre pour les habitants. Cette action concrète permet ainsi de lutter contre le changement climatique, en atténuant les îlots de chaleur urbains, en améliorant la qualité de l'air et en favorisant l'infiltration des eaux pluviales. Autant de bénéfices qui s'inscrivent dans la stratégie écologique de la Ville, qui s'est fixée l'objectif de planter 100 000 arbres et arbustes d'ici 2030.

DES TRAVAUX DE REDRESSEMENT DU BARRAGE DE MAGNY

Le barrage de Magny, situé sur la Seille, autrefois utilisé pour réguler le débit du moulin, joue un rôle déterminant dans le maintien du niveau d'eau adapté à la faune aquatique. Son affaissement partiel en mars 2025, causé par la rupture des câbles de soutien, a perturbé tout l'écosystème environnant, nécessitant des pêches de sauvegarde. Pour y remédier, la Ville de Metz a engagé des travaux de réparation à hauteur de 86 000 €. Achievés en juin, ils ont permis de rétablir les niveaux d'eau initiaux et de préserver l'équilibre environnemental.

METZ, « TERRITOIRE ENGAGÉ POUR LA NATURE »

Face au changement climatique, la Ville de Metz a engagé en 2025, avec l'AGURAM, une démarche de renaturation de ses espaces publics. Une étude ciblée sur les quartiers Devant-les-Ponts et la Patrotte-Metz Nord a ainsi été menée pour identifier des zones prioritaires à désimpermeabiliser ou à renaturer. L'objectif est de rafraîchir la ville, préserver les ressources en eau et favoriser la biodiversité, tout en améliorant le cadre de vie des habitants. À suivre.



BIEN-ÊTRE ANIMAL EN VILLE

La Ville de Metz poursuit son action en faveur du bien-être animal. Pour répondre aux attentes des habitants, un nouvel espace sans laisse, l'ESL Georges Weill, a été créé dans le quartier de la Patrotte, permettant aux chiens de se dépenser en liberté. Elle soutient également les associations locales dans la stérilisation des chats errants, afin de limiter leur prolifération et améliorer leur santé. Par ailleurs, un troisième pigeonier contraceptif est en projet dans un bâtiment patrimonial du quartier impérial, dans le but de réguler la population de pigeons de manière éthique.

30 000
arbres et arbustes
plantés dans la nouvelle
forêt des Ponts

10^e
espace sans laisse
aménagé

7
manifestations
municipales
éco-labellisées

235
visiteurs / jour accueillis
aux Récollets durant la
période estivale

2 500
plants sur le nouveau
jardin suspendu
des Récollets

1 600
participants aux
événements
« Jean-Marie PELT »
organisés par les
associations



LABELS ET CERTIFICATIONS :

Biodiversité et nature en ville :

- Metz, labellisée « Territoire Engagé pour la Nature ».
- En 2025, 7 manifestations ont été éco-labellisées :
Fêtes de la mirabelle, Macellum, marchés de Noël, Fête de l'eau, Fête de l'écologie et Jard'in Metz, RDV aux jardins, Metz Plage.
- En 2025, la Ville a poursuivi sa démarche de labellisation « Territoire Engagé pour la Transition Écologique » (Climat-Air-Énergie). À suivre.

ZOOM SUR

LES RÉCOLLETS : HAUT LIEU DE L'ÉCOLOGIE URBAINE EN PLEINE EXPANSION !

En 2025, le cloître des Récollets a franchi une nouvelle étape dans son ouverture au public en instaurant un véritable accueil, grâce au recrutement de deux agents dédiés. Leur présence permet l'orientation et l'information des 235 visiteurs accueillis quotidiennement en période estivale, confirmant ainsi l'attractivité croissante du site. Poursuivant ses objectifs, il a consolidé son rôle d'espace de débat et d'innovation écologique, soutenu par des travaux de rénovation et des partenariats avec les associations locales. L'année a été marquée par des événements phares, comme l'exposition HOPES 2025 de Yannick Monget, des animations autour de Jean-Marie Pelt, ainsi que des programmes éducatifs pour les écoles et le grand public (P'tits Récollets notamment), réaffirmant son rôle de haut lieu de l'écologie urbaine à Metz.



LE NOUVEAU JARDIN SUSPENDU

L'année 2025 a été marquée par l'ouverture du jardin suspendu, nouvel espace emblématique qui contribue à renforcer l'identité des Récollets comme lieu de sensibilisation à la biodiversité urbaine et à la découverte du patrimoine architectural. Conçu comme un laboratoire d'écologie accessible gratuitement, il abrite plus de 2 500 plantes vivaces et aromatiques adaptées au climat local et aux défis climatiques.



SENSIBILISATION DES CITOYENS À LA BIODIVERSITÉ ET À LA GESTION DES DÉCHETS

En 2025, la Ville de Metz a lancé un projet artistique et pédagogique original : « L'hôtel à déchets face à l'hôtel à insectes ». Ce dispositif, conçu par les agents du Pôle propreté urbaine, oppose une structure naturelle accueillant des insectes utiles à une autre remplie de déchets. L'objectif : promouvoir les gestes éco-responsables et accompagner la transition écologique, à travers des animations.

PROPRETÉ URBAINE : UNE JOURNÉE POUR APPRENDRE, ÉCHANGER ET PRÉVENIR

Le Pôle propreté urbaine a organisé en 2025, son premier forum dédié à la sécurité et à la prévention des risques, intitulé : FASST & Curious. Cette journée a réuni l'ensemble des agents autour de 10 ateliers pratiques, spécialement conçus pour ancrer les bonnes pratiques dans le quotidien professionnel, tout en renforçant la cohésion d'équipe.



2 828
tonnes de déchets collectés dont 99.95% sont valorisés

2 745
verbalisations de la brigade propreté

2 078
graffitis enlevés

5 541
enfants sensibilisés dans les écoles

17
opérations de nettoyage citoyen pour
1 300
personnes

60
cendriers urbains et
50
plaques « ici commence la mer » installées



LA PREMIÈRE BALAYEUSE 100 % ÉLECTRIQUE

La Ville a acquis une balayeuse électrique compacte et maniable (194 693 €) pour l'hypercentre, permettant l'accès aux rues étroites et piétonnes.

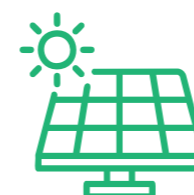
PROPRETÉ : METZ INSCRIT 2 TROPHÉES SUPPLÉMENTAIRES À SON PALMARÈS !

Avec de nouvelles initiatives pour la propreté dans la ville, le pôle a remporté deux trophées AVPU lors des rencontres européennes des villes pour la propreté urbaine à Nice. Le premier récompense « l'hôtel à déchets et à insectes », conçu par les agents avec des matériaux recyclés. Le second, distingué par un grand prix, salue le projet FASST & Curious dans le cadre du forum amélioration santé et sécurité au travail.



LABELS ET CERTIFICATIONS :

- ✓ 5^{ème} étoile du label éco-propre de l'AVPU (association des villes pour la propreté urbaine)
- ✓ Certifications ISO 9001 et ISO 14001 (audit de suivi 2)



TRANSITION ÉNERGÉTIQUE : UNE CENTRALE SOLAIRE SUR LE SITE DREYFUS DUPONT

Une centrale photovoltaïque a été installée sur le toit du centre d'exploitation de la propreté urbaine Dreyfus Dupont, avec 496 panneaux solaires couvrant 1950 m² pour une puissance de 196 kWc. Financée à 250 000 € par l'UEM, elle permet à la Ville, via une convention, de percevoir un loyer annuel et de couvrir 27 % de sa consommation électrique (hôtel de ville et cloître des Récollets) avec 92 % d'autoconsommation. Cette solution offre une stabilité tarifaire sur 30 ans dans un contexte d'instabilité des prix de l'énergie.



ÉCLAIRAGE URBAIN : ÉCOLOGIE, ÉCONOMIE ET SÉCURITÉ

La Ville de Metz accélère la transition vers l'éclairage LED, portant sa part de 21 % en 2022 à 80 % en 2025. Cet investissement majeur, accompagné d'extinctions nocturnes et de mesures de modulation, génère des économies d'énergie (2,7 GWh/an) et réduit les émissions de CO₂ (240 tonnes/an évitées). Des expérimentations, comme des systèmes de détection intelligente (quartier de la Grange-aux-Bois), sont également testés pour optimiser l'éclairage selon les zones et les usages. Les horaires d'extinction sont alignés sur ceux du réseau Le Met, tandis que la puissance est ajustée en fonction des besoins.

80%
d'éclairage public LED

2 129 438
utilisations des places
de stationnement
payant

4 137
arceaux de
stationnement
de vélo dont

124
nouveaux
équipements
à Bellecroix

DES ÉCOLES PLUS VERTES



Depuis 2021, la Ville de Metz mène une politique ambitieuse de végétalisation des cours d'écoles, avec un objectif clair : offrir un cadre de vie et d'apprentissage plus agréable et mieux adapté aux fortes chaleurs, tant pour les enfants que pour les personnels.

2025 a vu l'aboutissement de deux projets : l'école élémentaire Sainte-Thérèse et les écoles Arc-en-Ciel et Jules Verne (Borny), incluant également la requalification de leurs abords (impasse et cheminements piétons). Un investissement de près de 2 millions d'euros.

Plus de la moitié des établissements messins disposent désormais d'espaces naturels végétalisés, ombragés, ludiques et résilients face au réchauffement climatique.

UN « JARDIN DE POCHE » VÉGÉTALISE LE PONT SAINT-GEORGES

Le projet du pont Saint-Georges concrétise un nouveau « jardin de poche » végétalisé, avec la création d'un espace vert de 22 m², réparti en 3 jardinières modulables qui s'intègrent dans la liaison entre le Pontiffroy et le centre-ville.



UN NOUVEAU TERRAIN DE FUTSAL À BELLECROIX

La Ville a élargi son offre d'équipements de loisirs en accès libre pour répondre aux attentes des habitants. Un quatrième terrain de futsal extérieur a été aménagé à Bellecroix, en concertation avec les jeunes du quartier. Cet espace multi-sports est doté d'un revêtement en gazon synthétique, de bancs et d'arceaux pour les vélos. Un investissement de 229 000 €.



39 NOUVEAUX JARDINS FAMILIAUX

La Ville de Metz développe les jardins familiaux afin de répondre à la demande croissante des habitants sans jardin, passant de 721 parcelles en 2020 à 906 en décembre 2025. Un nouveau site de 39 parcelles a notamment été inauguré à la Houblonnière, dans le quartier de la Patrotte. Il propose de nombreux équipements : eau potable, abris en bois, récupérateurs d'eau, pour garantir équité et qualité paysagère, tout en préservant une zone de biodiversité. Un investissement de 396 782 € en faveur des espaces verts partagés.

UNE 70^{ème} FONTAINE D'EAU POTABLE

La fontaine Sainte-Croix, située sur la place du même nom, est un monument historique inscrit depuis 1929. Inutilisable depuis plusieurs années en raison de sa vétusté, elle a fait l'objet d'une restauration complète (consolidation de sa structure, remise en état électrique et ajout d'une échelle d'accès) en 2025. Elle offre désormais un point d'eau potable supplémentaire accessible à tous.

1 000 ha
d'espaces naturels, agricoles
et forestiers

21
jardins partagés
associatifs

906
parcelles de
jardins familiaux

90 000
plantes vivaces produites
au centre horticole

RENDEZ-VOUS AU JARDIN BOTANIQUE !

Le jardin botanique, labellisé « jardin remarquable » en 2025, a participé aux *Rendez-vous aux Jardins*. L'événement a mis en lumière une exposition dédiée aux forêts du monde, un éco-festival littéraire marqué par une rencontre avec le botaniste Francis Hallé, ainsi qu'un programme riche en ateliers, visites guidées, conférences et stands interactifs autour du thème « Jardins de pierres, pierres de jardins ».

550 000
visiteurs au
jardin botanique

229
espaces de jeux

70
bornes fontaines
d'eau potable

LE JARDIN BOTANIQUE DEVIENT « JARDIN REMARQUABLE »

Le jardin botanique a décroché, en janvier 2025, le prestigieux label de « Jardin remarquable » attribué par le ministère de la Culture, et qui distingue les jardins présentant un intérêt culturel, esthétique, historique ou botanique. Une belle reconnaissance pour notre ville et un coup de projecteur sur ce lieu d'exception.



LABELS ET CERTIFICATIONS :

- ✔ Metz, Ville jardin « 4 fleurs »
- ✔ Metz, Commune nature
- ✔ Labels « Ensemble arboré remarquable » : Jardin botanique, jardin Boufflers et square Simon Louis Frères et « Arbre remarquable de France » pour le Pterocarya du jardin des Régates
- ✔ Label « Ecojardin » pour les Jardins Jean-Marie Pelt

ZOOM SUR



LA SOCIÉTÉ PUBLIQUE LOCALE METZ PARKINGS

Dans le cadre de la fin du contrat de concession au 31 décembre 2025, la Ville, en partenariat avec l'Euro-Métropole, a engagé une réflexion sur le mode de gestion du stationnement payant. Le choix d'une gestion commune via une Société Publique Locale, Metz Parkings, a été retenu afin de renforcer le contrôle et la transparence des dépenses. Cette structure regroupe l'ensemble des compétences : gestion technique, relations commerciales, contrôle, maintenance et solutions de paiement dématérialisées.



LA SERPENTINE PREND VIE !

Après 2 ans de travaux et de transformation, les rues Serpenoise et Ladoucette dévoilent leur nouvelle identité. Ce projet phare, conçu pour dynamiser le centre-ville, vise à renforcer l'attractivité de cette artère emblématique. En 2025, le Service aménagements urbains a assuré le suivi de la pose de la Serpentine, de l'éclairage, du mobilier et de la végétalisation des îlots, avant son inauguration en août 2025.



SABLON : LA REQUALIFICATION DES ABORDS DE L'ÉGLISE SAINT FIACRE

Lancé fin 2024, le projet de requalification des abords de l'église Sacré-Cœur / Saint Fiacre, répondait à une forte attente des habitants. Porté par l'Euro-Métropole et la Ville de Metz, il a associé habitants, associations et acteurs locaux pour valoriser le patrimoine, sécuriser les déplacements et améliorer le cadre de vie. Les travaux ont permis la création de 46 places de stationnement supplémentaires, la végétalisation du parvis, l'aménagement paysager de la rue de la Croix, la rénovation du terrain de pétanque et l'installation de bornes électriques, de vidéoprotection et d'éclairage intelligent. La Ville a aussi restauré les façades de l'église, le clocher, le monument aux morts et modernisé l'éclairage urbain, redynamisant ainsi ce lieu emblématique du quartier.

ACTION FONCIÈRE : LA ZAC DESVALLIÈRES

La Ville de Metz a signé une promesse de vente pour le bâtiment de troupe de l'ancienne Caserne Desvallières au prix de 5,4 M€, en vue de sa réhabilitation en 160 logements. Cette opération s'inscrit dans l'aménagement global de la ZAC Desvallières, incluant projets d'habitations et de commerces, avec une vente définitive prévue avant décembre 2027.

LA RECONVERSION DE LA CASERNE DESVALLIÈRES

La reconversion de la Caserne Desvallières, située dans le quartier de Devant-les-Ponts, a fait l'objet en 2025 d'études techniques, réglementaires et urbaines. Ces travaux préparatoires visent à lancer les phases opérationnelles entre 2026 et 2027. Un lauréat a été choisi pour réhabiliter le bâtiment principal, classé monument historique, en logements et en résidence seniors. Ce projet répond aux besoins du quartier tout en préservant le patrimoine architectural du site.



RÉENCHANTEMENT DU CENTRE-VILLE : LE RÉAMÉNAGEMENT DE LA RUE DE LA CHÈVRE

Ce projet, né d'une opération de revitalisation du territoire et d'un appel à projets de déminéralisation porté par l'Agence de l'Eau Rhin-Meuse, a transformé la rue de la chèvre, en plein cœur de la ville, en un « jardin de poche ». L'enjeu : offrir aux habitants un espace vert et rafraîchissant, tout en redynamisant ce secteur central. Sur le plan urbain, il a permis de végétaliser l'espace public et de moderniser les infrastructures (éclairage, point d'apport volontaire, accessibilité de la chapelle), ainsi que l'aménagement de zones piétonnes et de terrasses pour dynamiser les usages. La cour de l'école Notre-Dame, autrefois minérale, a été déminéralisée et aménagée en aire de jeux sécurisée. Elle est désormais ouverte aux riverains hors temps scolaire, notamment lors des canicules.

MODERNISER LA GESTION DES DEMANDES D'URBANISME

La mise en œuvre du nouveau logiciel Cart ADS marque une étape importante dans l'instruction réglementaire des autorisations d'urbanisme. La Direction de l'urbanisme a ainsi travaillé à son déploiement qui vise à simplifier et sécuriser les procédures, pour optimiser le travail des instructeurs en automatisant les vérifications et en centralisant les données.

RÈGLEMENT MUNICIPAL DES CONSTRUCTIONS, LE TRAVAIL EST ENGAGÉ !

La Ville s'est engagée dans l'élaboration d'un règlement municipal des constructions. Cet outil réglementaire a pour objectif d'encadrer plus précisément l'esthétique des bâtiments ainsi que certains aménagements extérieurs, afin de garantir une cohérence architecturale et paysagère sur l'ensemble du territoire.

9
opérations foncières réalisées, dont 3 acquisitions pour
214 000€

6
cessions pour
953 000€

1 507
déclarations préalables en matière d'urbanisme

136
permis de construire

3
permis d'aménager et
42
permis de démolir

435
autorisations de travaux ERP

146
demandes d'enseignes instruites

1,5M€
perçu dans le cadre de la Taxe locale sur la publicité extérieure



BERGES DE LA MOSELLE : LA RESTAURATION DE LA MAISON DE L'ÉCLUSIER

Dans une volonté de préserver le patrimoine, la mise en valeur des Berges de la Moselle s'est traduite en 2025 par la finalisation du chantier de sauvegarde et de restauration de la Maison de l'éclusier. Ces travaux de désamiantage, reprise de la toiture, et traitement des bois de charpente ont permis de sécuriser et de pérenniser ce patrimoine architectural lié à l'histoire fluviale du Canal de Jouy. Le bâtiment est désormais prêt à accueillir un nouvel usage.

30
édifices
historiques

1,8M€
consacré à la restauration,
la sauvegarde et l'entretien du
patrimoine historique messin

19,8M€
investis pour la rénovation
du patrimoine municipal

LES GRANDS TRAVAUX DE RÉNOVATION ET D'ACCESSIBILITÉ



Plusieurs grands projets de rénovation ont été engagés dans nos bâtiments municipaux, pour un investissement de 19,8 millions d'euros. Ces travaux visaient principalement l'accessibilité, la mise aux normes et la modernisation de nos équipements. Parmi eux, la mise en conformité PMR, la rénovation de l'école Jean Burger, le réaménagement du hall de la médiathèque Verlaine, la réhabilitation complète de la maison médicalisée de Magny et la rénovation du palais des sports. Ces réalisations permettent d'améliorer les conditions d'accueil, l'accessibilité et la sécurité de nos sites.



ZOOM SUR

UN PATRIMOINE HISTORIQUE ENTRETENU ET RESTAURÉ

La Ville de Metz investit en faveur de la rénovation de son patrimoine historique. Parmi les projets menés, la restauration de l'aile est du cloître des Récollets, la remise en état de la peinture « L'adoration des Mages » à l'église Saint-Eucaire, ainsi que la réfection de la sacristie de l'église Saint-Clément. Des travaux d'aménagements (sas PMR, salles d'eau, isolation, désamiantage) ont aussi été menés dans plusieurs presbytères, tout en modernisant l'éclairage de l'église de Magny. La Ville a également contribué à la rénovation de la synagogue de Metz, dont le chantier s'est achevé en octobre 2025.



METZ, UNE VILLE QUI BOUGE



Metz cultive son attractivité.

Pour y parvenir, la Ville développe ses activités associatives, festives, sportives et culturelles, tout en affirmant sa dimension européenne et son rayonnement touristique.

Grâce à une programmation culturelle et sportive riche et diversifiée, ainsi qu'un accompagnement renforcé des associations locales, Metz s'engage pour une Ville plus dynamique et plus attractive.

Les 6 et 7 septembre 2025, la fête de l'eau a réuni les Messines et les Messins au plan d'eau, le temps d'un week-end valorisant la dimension aquatique de notre ville.



LA MAISON DES ASSOCIATIONS DE BORN Y - MARIE JUDLIN : UN LIEU AU SERVICE DE LA VIE LOCALE

Inaugurée en février 2025, la Maison des Associations de Borny - Marie Judlin s'est rapidement imposée comme un lieu incontournable pour les associations et les habitants du quartier. Trois associations y sont installées : CASSIS (centre social), la Maison d'Anjou (Lieu d'Accueil Parents-Enfants) et La Relève. À leurs côtés, cinq autres associations animent régulièrement le site en y proposant des activités hebdomadaires, tout en mettant ses espaces à disposition. Sa salle polyvalente accueille des événements majeurs comme la Borny Run ou le Festival de l'Humour, renforçant ainsi son rôle clé dans la vie du quartier.

L'OBSERVATOIRE LOCAL DE LA VIE ASSOCIATIVE

L'Observatoire Local de la Vie Associative, lancé par la Ville en partenariat avec le Réseau National des Maisons des Associations, a présenté en février 2025 les résultats d'une grande enquête menée auprès de 300 associations messines. Ce travail dresse un bilan complet de la vie associative locale : son organisation, ses dynamiques et ses besoins. L'objectif ? Mettre en avant l'engagement des associations, offrir une vision actualisée de leur situation et anticiper les évolutions à venir pour mieux les accompagner.

798
demandes de subventions traitées

289
associations subventionnées

3,1M€
de subventions attribuées aux associations socioéducatives

1 200
passages par semaine à la MAB Marie Judlin



SOUTENIR LES ASSOCIATIONS EN FORMANT LES BÉNÉVOLES

En 2025, trois sessions de formation gratuites ont été organisées au Cap pour les bénévoles, en partenariat avec Lorraine Mouvement Associatif. Ces formations visaient à renforcer les compétences nécessaires à la gestion efficace d'une association (comptabilité, communication, gouvernance et élaboration de projets). Pour répondre à des besoins spécifiques, un accompagnement personnalisé peut également être proposé par les services municipaux.



NOUVEAU SUCCÈS POUR LES MARCHÉS DE NOËL DE METZ

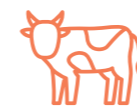
Les marchés de Noël, gérés en régie par la Ville depuis 2022, ont connu un succès record en 2025 avec 131 chalets, dont des nouveautés comme une patinoire synthétique et une extension sur l'Esplanade, tout en obtenant le label « éco-manifestation » pour leur engagement durable. Cette édition a mis en avant l'artisanat d'art, attirant 3,5 millions de visiteurs.

3,5
millions de visiteurs aux marchés de Noël



LES VITRINES DE NOËL

91 commerçants ont participé à la 4^e édition du concours des plus belles vitrines de Noël, transformant leurs devantures en véritables décors festifs. Une manière de favoriser l'attractivité de la ville pendant les marchés de Noël avec des lauréats désignés par vote public.



« METZ INVITE LA CAMPAGNE EN VILLE »

L'événement Macellum, organisé en juin pour sa 4^e édition, a offert aux visiteurs une immersion dans le monde agricole, tout en mettant en lumière les circuits courts et le bien-être animal. Avec 25 exposants, 7 500 m² d'animations et une ambiance conviviale, cette manifestation a prouvé qu'il était possible de rapprocher la ville et la campagne.



1 700
arrêts de circulation

293
autorisations de terrasse délivrées

716
demandes d'animations instruites

82
demandes d'emplacement de marchés de plein vent



LA 4^e SAISON DES MARCHÉS FERMISERS

Les marchés fermiers, organisés place Saint-Louis, proposent 5 rendez-vous du printemps à l'été, mettant en avant des produits locaux issus des circuits courts via une vingtaine de stands, agrémentés d'animations et dégustations. L'objectif : soutenir les producteurs et renforcer l'attractivité de la Ville.

2 910

cellules commerciales répertoriées sur le territoire messin

140

ouvertures de commerces



LA FOIRE DE MAI

Elle s'impose comme l'événement incontournable du printemps avec 175 animations pour les petits comme pour les grands. Une journée spéciale dédiée aux enfants porteurs de handicap, organisée en collaboration avec le CCAS a connu un franc succès.

24

rencontres organisées avec les associations de commerçants

31

porteurs de projets accompagnés



ÉQUIPEMENT TOURISTIQUE : LE CAMPING FAIT LE PLEIN !

Le camping municipal, classé 3 étoiles, a réalisé une belle saison 2025. Avec 39 846 nuitées enregistrées (+4,49%), il attire une forte clientèle internationale, principalement allemande (36,4%) et néerlandaise (25,3%) et s'impose comme un lieu incontournable pour les touristes visitant Metz.

39 846

nuitées au camping municipal, soit

4,49%

de hausse



ZOOM SUR

LE « LABEL NUIT » POUR UNE VIE NOCTURNE APAISSÉE

La Ville de Metz a signé, en mai 2025, une convention pour une vie nocturne apaisée, avec l'Union des Métiers et des Industries de l'Hôtellerie (UMIH). Ce dispositif incite les établissements de nuit à préserver la qualité de vie nocturne, aussi bien pour les noctambules que pour les riverains. 50 établissements ont rejoint cette démarche et obtenu le « label nuit ».



METZ DESTINATION GASTRONOMIQUE

Alors que Metz a accueilli la prestigieuse cérémonie du guide Michelin en mars 2025, la Ville a officialisé son choix et confirmé l'implantation du restaurateur Maison Loiseau dans l'ancienne halle aux poissons, sous le marché couvert. Ce restaurant gastronomique et bar lounge / salon de thé mettra à l'honneur les produits locaux.



ZOOM SUR

LA RÉNOVATION DE L'AUBERGE DE JEUNESSE METZ-PLAGE

L'auberge de jeunesse Metz-Plage, située sur les berges de la Moselle, a été entièrement rénovée après 18 mois de travaux pour un coût de près de 2 millions d'€, incluant une extension et une mise aux normes (sécurité, accessibilité PMR). Modernisée avec 64 couchages, elle propose désormais un accès adapté aux personnes à mobilité réduite. Inaugurée le 1^{er} mars 2025, cette réhabilitation, cofinancée par la Ville et l'association gestionnaire, renforce l'attractivité touristique de Metz en offrant un hébergement économique et fonctionnel, notamment pour les jeunes et les groupes.



LES FONTAINES DANSANTES : UN SPECTACLE TOUJOURS PLÉBISCITÉ !

Chaque été, ce spectacle son et lumière sur l'eau, orchestré par le Service manifestations et festivités, attire un large public. L'édition 2025 sur le thème de l'art de vivre à la française, mêlait musique classique, bals populaires et comédies musicales, avec des jets d'eau colorés et des projections vidéo.



METZ PLAGES, L'INCONTOURNABLE RENDEZ-VOUS ESTIVAL

La 17^e édition de Metz Plage a attiré 127 432 visiteurs sur six semaines d'ouverture au plan d'eau. Les plagistes ont pu profiter d'une programmation toujours plus riche avec 500 animations sportives, culturelles ou aquatiques. Plusieurs temps forts ont marqué cet événement estival, comme les journées dédiées au développement durable, la journée de la Police nationale ou encore les journées bien-être. Nouveauté cette année : la Guinguette Rouge, espace de restauration et de convivialité installé pour l'événement. Concerts et animations musicales ont également rythmé les soirées.

127 432

visiteurs à Metz Plage



METZ, VILLE ACTIVE ET SPORTIVE : 4 LAURIERS

En 2025, Metz a renouvelé son label : Ville Active et Sportive, obtenant cette fois 4 lauriers (contre 3 précédemment), plus haute distinction du label. Il récompense la politique sportive municipale qui allie environnement, santé, mobilité et tourisme pour promouvoir la pratique d'activités physiques.



LABELS ET CERTIFICATIONS :

- ✔ La 5^e édition de la Fête de l'eau a obtenu le label éco-manifestation niveau 1, soulignant les efforts réalisés, en lien avec la Direction de la transition écologique, pour minimiser son impact environnemental.
- ✔ Metz plage : label "Développement durable : le sport s'engage" et label "Plage sans tabac".
- ✔ HandiPlage : nouveauté 2025, Metz Plage est labellisée "HandiPlage". Ce label récompense la mise en place d'équipements spécifiques dédiés à l'accueil et la sécurité des personnes en situation de handicap.
- ✔ Port de plaisance : pavillon bleu, distinction internationale de tourisme durable.



FRÉQUENTATION EN HAUSSE DANS LES PISCINES

En 2025, les piscines municipales ont enregistré 288 815 entrées, marquant une année dynamique riche en événements mêlant sport, détente et convivialité : 50^e anniversaire de la piscine Lothaire, compétitions sportives, animations festives (Detox Party, festivités de Noël à la piscine Belletanche) et initiatives pour renforcer les liens avec les usagers (calendrier de l'Avent). Par ailleurs, pour attirer un public plus large, de nouveaux cours sont proposés à la piscine du Bon Pasteur : séances de bébé nageur, aquaphobie, aquagym et natation adulte débutant.

3 123 365€
de subventions
municipales aux
associations sportives

80
clubs sportifs
subventionnés

3 680
manifestations
sportives

288 815
entrées dans les 4
piscines municipales

776 865
passages dans nos
équipements
sportifs



ZOOM SUR

ÉQUIPEMENTS SPORTIFS : UN COUP DE NEUF !

En 2025, la Ville a maintenu ses investissements pour rénover et moderniser ses équipements sportifs. Parmi ces réalisations, la création d'un terrain de football à 8 à l'ESAP, le remplacement de l'éclairage du terrain synthétique de l'APM par des LED, ainsi que la construction d'un club house pour le club de baseball Co'Metz. Parallèlement, les travaux de rénovation du palais des sports (vestiaires, consolidation de la charpente et vernissage du sol) se sont poursuivis. Dans le même temps, le renouvellement des pontons du port de plaisance a été lancé, tandis que la construction du nouveau Pôle gymnique se poursuit, pour une livraison prévue en 2026.



LA MÉDIATHÈQUE VERLAINE A RÉNOVÉ SON HALL D'ACCUEIL POUR UN MEILLEUR SERVICE !



La Ville de Metz a investi 259 960 € pour moderniser la médiathèque Verlaine. Son hall d'accueil a fait l'objet d'une rénovation complète pour améliorer l'accueil du public tout en optimisant les conditions de travail des agents. Parmi les aménagements réalisés : la mise aux normes de sécurité incendie, l'installation de deux automates de retour, un nouveau système d'antivols et de comptage des usagers, ainsi qu'une banque d'accueil ergonomique. Ces transformations permettent de recentrer les missions des agents sur le conseil culturel et l'accompagnement des usagers.

UN NOUVEAU CHAPITRE S'OUVRE POUR LA MÉDIATHÈQUE JEAN-MACÉ DE BORNAY

Après les études préparatoires et la sélection du projet lauréat, la reconstruction est engagée. Le projet retenu prévoit une reconstruction sur site avec une extension portant la surface à 2 400 m², tout en respectant l'esprit initial de l'équipement. Parallèlement, un travail important a été mené pour préparer la reconstitution de la collection documentaire : définition de la politique d'acquisition, harmonisation des procédures, amélioration des outils de suivi et structuration des segments documentaires prioritaires.



« L'EXTRAORDINAIRE COLLECTION DU BARON DE SALIS »

En 2025, les bibliothèques-médiathèques ont présenté à la Porte des Allemands une importante exposition consacrée à la collection du Baron Louis-Numa de Salis, léguée à la Ville de Metz en 1892. Celle-ci a permis de dévoiler au public la richesse de cet ensemble, composée de manuscrits médiévaux, gravures des plus grands artistes lorrains, livres illustrés ou encore documents d'archives. Cette initiative a bénéficié des prêts exceptionnels de la BnF, des Archives municipales et de l'Académie de Metz. Autour de ce fonds, une quinzaine d'animations (conférences, ateliers, concerts) invitaient à explorer l'univers du collectionneur et les trésors patrimoniaux.



LA RÉSIDENCE POURSUITE

En 2025, la résidence d'écriture et d'illustration jeunesse Poursuite a accueilli l'auteur-illustrateur Romain Bernard. Ce projet a combiné création artistique et actions culturelles au travers d'ateliers immersifs, comme des fresques réalisées dans deux écoles de Bornay. Cette initiative a permis de dynamiser l'identité créative des bibliothèques-médiathèques de Metz.

6
bibliothèques - médiathèques à Metz et

1
lieu dédié aux cultures numériques

235 589
visiteurs accueillis dans les BMM et
21 520
abonnés

675 361
prêts

533
classes, crèches et groupes accueillis et
404
rendez-vous culturels programmés



VESTIGES ENFOUIS

L'exposition « Vestiges enfouis aux Récollets », organisée aux archives municipales en partenariat avec le musée de la Cour d'Or, a présenté l'histoire du site à travers les fouilles récentes, retraçant ses multiples usages depuis sa construction par les Cordeliers jusqu'à son rôle actuel, après avoir été magasin à sel, écurie, atelier, orphelinat puis Institut européen d'écologie.

FAIRE VIVRE LE PATRIMOINE MESSIN !

17 expositions, installations et ateliers ont animé nos sites patrimoniaux (Porte des Allemands, basilique Saint-Vincent, église des Trinitaires), attirant 115 classes et de nombreux visiteurs. Parmi les temps forts 2025, l'exposition dédiée à Jacques Villon, présentée à la Porte des Allemands, a mis en valeur son parcours artistique, ses liens avec le mouvement cubiste et son rôle déterminant dans la création des vitraux de la cathédrale de Metz.

7,3km
linéaires de documents conservés aux archives municipales

21 100
visiteurs sur le site archives.metz.fr

3M
de pages et d'images d'archives disponibles en ligne



ZOOM SUR

REDONNER VIE À L'ORGUE DE LA BASILIQUE SAINT-VINCENT

La basilique Saint-Vincent, monument emblématique du patrimoine messin, est désormais ouverte au public. La Ville de Metz souhaitant poursuivre et diversifier son offre culturelle, a lancé un ambitieux chantier de restauration de son grand orgue. Muet pendant des décennies, cet instrument de 54 jeux a été restauré grâce à un investissement de 118 680 €, lui permettant de résonner à nouveau dans ce lieu patrimonial.

130 000
visiteurs dans les 3 sites patrimoniaux et

4 600
participants aux ateliers scolaires, jeune public et familles

80 000
visiteurs aux Journées européennes du patrimoine et du matrimoine



CONSTELLATIONS DE METZ : LE SUCCÈS TOUJOURS AU RENDEZ-VOUS !

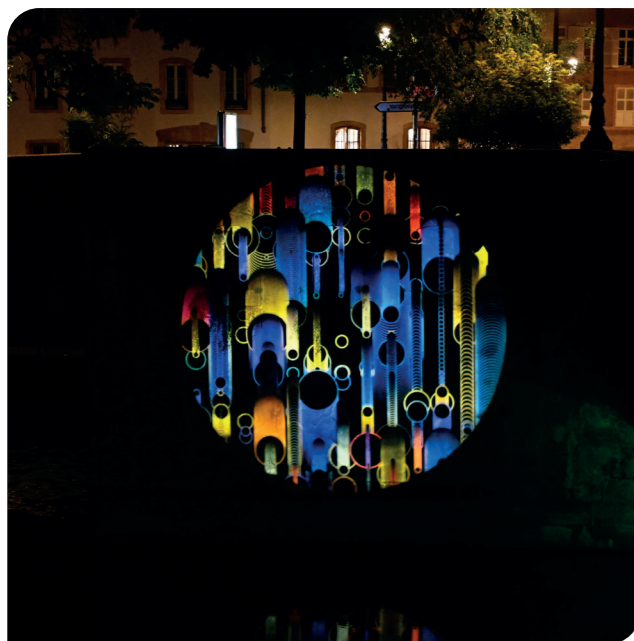
Depuis plusieurs années, Constellations de Metz s'affirme comme un événement culturel et touristique majeur, unique en son genre. Son succès ne se dément pas : avec 1,3 million de visiteurs, la fréquentation est en hausse par rapport à 2024, portée par une programmation nocturne dédiée à l'art numérique et une programmation de jour centrée sur l'art urbain. L'événement met en lumière des artistes internationaux et locaux, tout en bénéficiant d'une couverture médiatique importante, renforçant encore son rayonnement. Une belle opportunité pour (re)découvrir Metz et son patrimoine !

80
associations culturelles subventionnées

1,3M
de visiteurs au Festival Constellations de Metz

80 000
spectateurs pour les Fêtes de la mirabelle

12
concerts de l'Harmonie municipale



LABELS ET CERTIFICATIONS :

- ✓ Metz, Ville d'Art et d'Histoire
- ✓ Label 100% Éducation Artistique et Culturelle
- ✓ Label éco-manifestation pour les Fêtes de la mirabelle
- ✓ Prix d'Art Robert Schuman : prix remporté par un artiste de la sélection de Metz (Ludovic Landolt), en collaboration avec le réseau QuattroPole.



DES CLASSIQUES REVISITÉS !

Les Fêtes de la mirabelle ont attiré 80 000 spectateurs, dont 15 000 au Grand Soir, qui a proposé un tremplin musical, un concert de Sheila et un feu d'artifice disco. Quant aux festivités de la Saint-Nicolas, elles se sont déroulées dans un cadre inédit : une nouvelle place pour le village, un partenariat avec l'Armée, l'arrivée de Saint Nicolas au Palais du Gouverneur et un parcours repensé.



ZOOM SUR

METZ, VILLE 100% ÉDUCATION ARTISTIQUE ET CULTURELLE

Labélisée EAC, la Ville renforce l'accès à l'éducation artistique et culturelle avec le développement de 42 projets à Metz et sur le territoire métropolitain, touchant 3 500 participants. Ces initiatives ont été complétées par 30 rencontres et ateliers, qui ont rassemblé 600 personnes, qu'il s'agisse de jeunes ou d'adultes. Enfin, deux moments forts ont rythmé les restitutions des résidences d'artistes, marquant ainsi une étape clé de cette dynamique culturelle.



METZ, VILLE EUROPÉENNE !

Metz a obtenu en mai 2025 le label Ville Européenne, une distinction qui salue son engagement constant en faveur de la coopération, du dialogue et de la construction européenne. Ce label, à la fois citoyen et transpartisan, met en lumière les initiatives menées dans les domaines de l'éducation, de la culture et de la citoyenneté, ainsi que les jumelages et les événements organisés par la Ville. Il reflète la stratégie de développement et de rayonnement de Metz au cœur de l'Europe.



LABEL ET CERTIFICATION :

Metz labellisée Ville Européenne en 2025



JUMELAGE : METZ ET KANSAS CITY SCELLENT LEUR AMITIÉ



Un nouveau chapitre dans les relations internationales de la Ville, Metz et Kansas City (Missouri, États-Unis) ont officialisé leur jumelage après plus de 20 ans de partenariat, notamment au sein du réseau des Villes créatives musique de l'Unesco. Cette alliance renforce leurs échanges culturels et musicaux, comme en témoignent les accueils d'étudiants américains par le conservatoire et le Pôle culture. Ce jumelage, signé le 13 juin 2025, ouvre la voie à de futures collaborations dans les domaines de la musique, de la culture, de l'éducation et du tourisme.



BELLISSIMETZ RENFORCE LES LIENS ENTRE METZ ET L'ITALIE

La Ville de Metz, en partenariat avec la Chambre de commerce italienne de Marseille, le Consulat Général d'Italie et l'Institut culturel italien de Strasbourg, célèbre les liens historiques entre Metz et l'Italie à travers la 4^e édition de BellissiMetz. Cet événement a mis Turin à l'honneur en proposant un village italien avec une trentaine d'artisans, des dégustations, des animations (concerts, expositions, ateliers culinaires) et activités pour enfants, renforçant ainsi les échanges culturels et gastronomiques entre les deux villes.

9

jumelages



TRANSFRONTALIER : METZ EST WUNDERBAR

En janvier, Metz a célébré l'amitié franco-allemande avec « Metz est wunderbar », événement annuel porté par les étudiants de l'IAE, mettant en avant les échanges culturels, artistiques et économiques entre Metz et ses partenaires allemands au sein de la Grande Région. Au programme : festival de courts métrages innovants (Les petits claps), exposition d'art contemporain (FAAR) avec ateliers et spectacles, concert réunissant des musiciens français, allemands et luxembourgeois (Metz en Musik), et marché du terroir franco-allemand avec produits locaux et animations.



METZ, UNE VILLE POUR TOUS

Metz, Ville où il fait bon vivre à tout âge.

Cette priorité s'inscrit dans une démarche globale pour adapter nos services publics aux évolutions démographiques et sociétales, et offrir à tous les Messines et les Messins, à chaque étape de la vie, des dispositifs concrets et accessibles.



RÉNOVER LES ÉQUIPEMENTS POUR MIEUX ACCUEILLIR LES ENFANTS

Des travaux sont régulièrement menés dans les crèches pour améliorer la qualité d'accueil des enfants et optimiser les conditions de travail des agents. La crèche des Buissonnets a ainsi été réaménagée en 2025 avec l'ajout de 50 m² supplémentaires et la création de sections inter-âges pour favoriser une pédagogie libre et sécurisée. Cet investissement de 390 000 € (dont 162 000 € de la CAF de la Moselle), offre confort et bien-être pour les enfants comme pour les professionnels.

14
multi-accueils
municipaux et
10
associatifs

1 122
enfants accueillis

3
ludothèques

2
maisons d'assistantes
maternelles

1,652 M€
de subventions
versées aux
associations
petite enfance

270
assistantes
maternelles privées

LES COUCHES COMPOSTABLES TRANSFORMENT LES DÉCHETS EN RESSOURCE !

L'expérimentation sur les couches compostables industriellement, menée dans les crèches municipales entre octobre 2024 et février 2025, a permis d'évaluer le processus de tri, de collecte et de compostage sur un volume de près de cinq tonnes de déchets. Cette opération, dont le coût s'élève à 40 968 €, a généré un compost conforme à la norme NFU 4409 utilisé en épandage. Elle a aussi contribué à sensibiliser les familles aux enjeux environnementaux et a bénéficié d'une large couverture médiatique.



ZOOM SUR

LA MAISON DES BÉBÉS CONTINUE SON DÉVELOPPEMENT POUR ACCOMPAGNER LES JEUNES PARENTS

La Maison des bébés, inaugurée en 2024, a vu sa fréquentation augmenter de plus de 50 %. Un partenariat avec le service de la Promotion de la Santé Maternelle et Infantile (PSMI) du département de la Moselle et une collaboration avec la Maison des Parents de l'École des Parents, permettent d'offrir également aux futurs et jeunes parents, une offre élargie d'actions de prévention.



VERS DE NOUVELLES PRATIQUES PROFESSIONNELLES

En mars 2025, un colloque sur les nouvelles pratiques professionnelles en petite enfance a réuni 170 agents à l'hôtel de ville. L'objectif : présenter les résultats d'une expérimentation menée dans les crèches municipales pour améliorer l'accueil des enfants et les conditions de travail. Les échanges ont porté sur le rôle des professionnels et les transmissions, enrichis par les retours d'expérience des crèches des Guérêts, des Jardinets, des Buissonnets, de l'Île aux Trésors et de la Vigneraie.

RÉORGANISER LES ÉQUIPES POUR MIEUX PRÉVENIR LES RISQUES PROFESSIONNELS

Le Pôle petite enfance a repensé son organisation et restructuré ses équipes en créant deux équipes multi-sites : l'une dédiée aux absences longues et l'autre à la compensation de l'absentéisme pour maladie dans les très grandes crèches. Cette mesure s'inscrit dans le cadre du Programme Annuel de Prévention des Risques Professionnels et d'Amélioration des Conditions de Travail.



LABELS ET CERTIFICATIONS :

Label Certi'crèche® AFNOR



FOURNITURES GRATUITES POUR TOUS LES ÉLÈVES

La rentrée scolaire 2025 marque l'instauration des fournitures gratuites pour tous les élèves des écoles maternelles et élémentaires de Metz. L'objectif ? Offrir à chaque enfant, quelle que soit son école, les mêmes conditions matérielles pour apprendre, progresser et réussir. Afin de concrétiser cet engagement, la Ville a renforcé son budget dédié aux écoles, avec une hausse de 67 % des crédits alloués. Cette mesure forte pour lutter contre les inégalités éducatives a été co-construite avec les acteurs éducatifs locaux.



UNE ÉCOLE SANS TABAC

Conformément à la réglementation en vigueur, il est interdit de fumer devant et aux abords des écoles. Un véritable engagement pour la santé publique. Dans ce cadre, les membres de la commission citoyenneté du conseil municipal des enfants ont participé à l'élaboration de panneaux informant sur cette interdiction, qui ont été installés devant toutes les écoles messines.



9 350
élèves

58
écoles

L'ÉDUCATION SPORTIVE À L'ÉCOLE

La Ville de Metz développe l'éducation sportive à l'école en proposant des activités comme la natation, l'athlétisme et la gymnastique. Deux éducateurs sportifs animent ces activités : 48 classes (1 200 enfants de CM1) ont participé à 4 cycles d'athlétisme, tandis que 1 104 enfants de grande section et CE2 ont suivi 6 cycles de gymnastique aux Arènes. Parallèlement, l'apprentissage de la natation a également été renforcé : 177 classes (écoles primaires et collèges) ont été accueillies dans les piscines messines, permettant à des centaines d'élèves d'apprendre à nager.



LABELS ET CERTIFICATIONS :

- Metz, Ville amie des enfants
- Projet éducatif de Territoire 2024-2027



ZOOM SUR

LA RUE AUX ENFANTS

La Ville de Metz met en place des « rues aux enfants » : ces espaces temporairement fermés à la circulation favorisent l'autonomie des enfants, leur sécurité et les liens sociaux. Cette initiative, mise en oeuvre à la Patrotte, à la Grange-aux-Bois, à Bellecroix au centre-ville ou au Sablon, transforme les rues en lieux de jeu, de rencontre et d'activités ludiques, pour répondre à la baisse de la mobilité des enfants (35 % à pied/vélo contre 60 % il y a 30 ans) et au manque d'espaces dédiés au lien social (moins de 20 % des surfaces urbaines). Portée avec l'AGURAM et le conseil municipal des enfants, cette action s'inscrit dans une réflexion plus large sur une « Ville à hauteur d'enfant » qui vise à adapter l'espace public.

LUTTE CONTRE LE HARCÈLEMENT : METZ S'ENGAGE !

La Ville de Metz et l'Éducation nationale ont organisé une conférence sur le harcèlement scolaire, dans le cadre de la journée nationale de lutte contre ce phénomène, suivie de sensibilisations sur le vivre ensemble programmées dans les restaurants scolaires. Le Pôle éducation a aussi présenté son programme de prévention à ses équipes, et animé des échanges sur les bonnes pratiques à adopter au quotidien.



« PENSER LA VILLE À HAUTEUR D'ENFANT »

Le Pôle éducation a réuni 33 agents de la Ville, du CCAS et de l'Euro-Métropole de Metz lors d'un atelier collaboratif. L'objectif ? Repenser l'aménagement urbain pour mieux répondre aux besoins des enfants et adolescents (0-18 ans), échanger sur leurs missions et favoriser la mise en commun de leurs initiatives. Pour enrichir cette réflexion, des consultations sont aussi menées avec les écoliers afin de recueillir leur perception et leurs attentes.

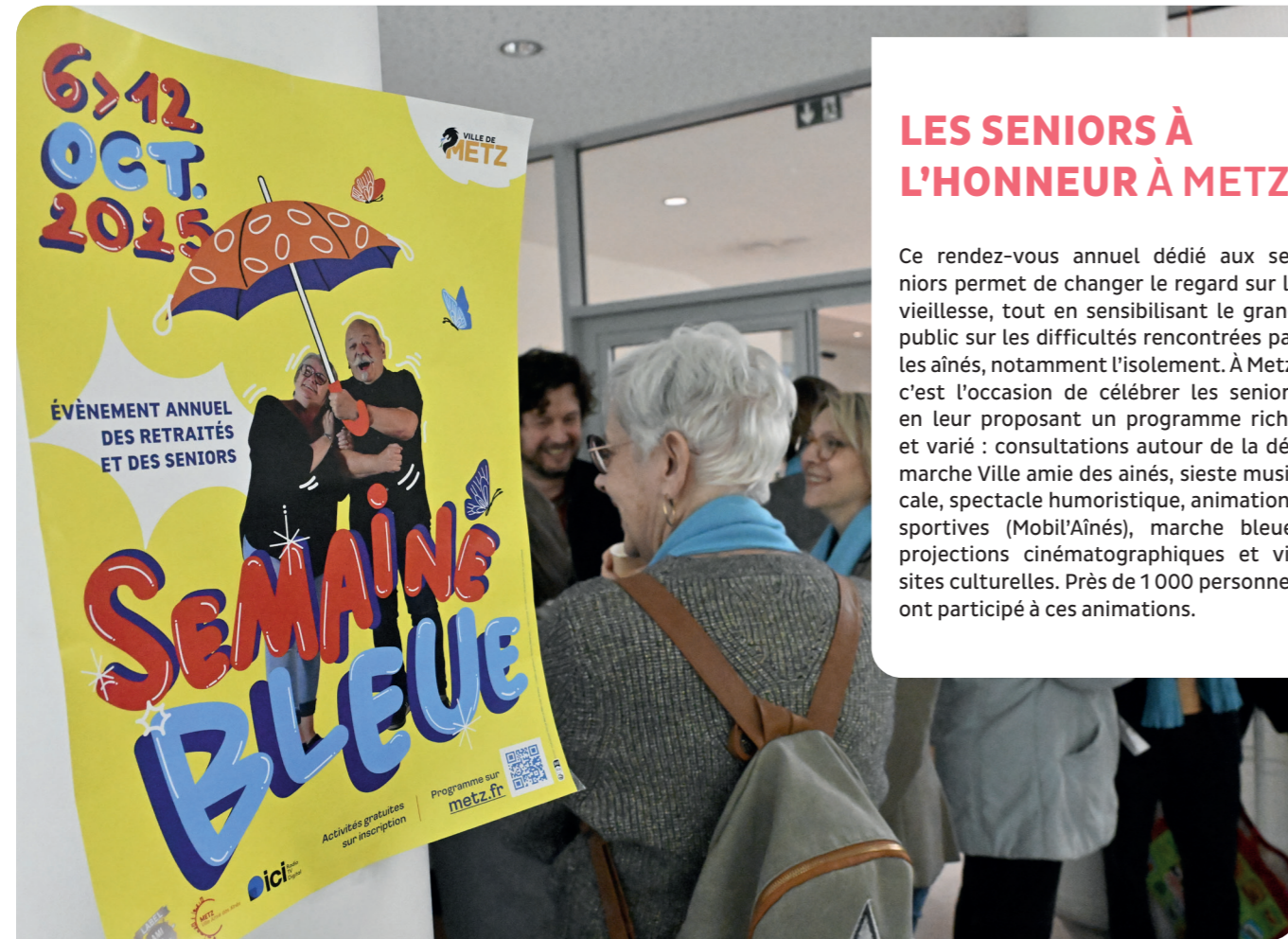
23
restaurants scolaires accueillant
4 200
enfants

450
enfants au périscolaire
du matin

1 100
enfants au périscolaire
du soir

500
enfants au périscolaire du
mercredi matin

200
enfants à l'aide
aux devoirs



LES SENIORS À L'HONNEUR À METZ !

Ce rendez-vous annuel dédié aux seniors permet de changer le regard sur la vieillesse, tout en sensibilisant le grand public sur les difficultés rencontrées par les aînés, notamment l'isolement. À Metz, c'est l'occasion de célébrer les seniors en leur proposant un programme riche et varié : consultations autour de la démarche Ville amie des aînés, sieste musicale, spectacle humoristique, animations sportives (Mobil'Aînés), marche bleue, projections cinématographiques et visites culturelles. Près de 1 000 personnes ont participé à ces animations.



LA MOBIL'AÎNÉS : REDONNER TOUTE LEUR PLACE AUX AÎNÉS

La Mobil'Aînés, organisée lors de la Semaine bleue, a réuni près de 90 participants, dont la moitié à mobilité réduite, autour d'une marche douce en binômes intergénérationnels. Cet événement innovant favorise à la fois l'inclusion et l'activité physique adaptée. Pour dynamiser l'ambiance et mettre les corps en mouvement, une Mobil'Danse, chorégraphie festive et accessible, a précédé la marche.



DES RENCONTRES INTERGÉNÉRATIONNELLES POUR BRISER L'ISOLEMENT

Le Printemps des poètes à la résidence autonomie Désiremont a permis aux enfants comme aux résidents de partager des poèmes, en partenariat avec la médiathèque Verlaine, la bibliothèque de Bellecroix et une classe ULIS du collège Jules Lagneau. Pendant l'été, une auberge espagnole a rassemblé résidents et seniors autour d'activités ludiques, de quiz et de musique, créant une ambiance conviviale aux Frigos. Enfin, un après-midi chant choral animé par les jeunes du conservatoire à la résidence Haute-Seille a clos l'année avec des mélodies festives.

412

visites à domicile

483

entretiens avec des seniors bénéficiaires d'un accompagnement social



COLIS DE FIN D'ANNÉE : UN GESTE DE SOLIDARITÉ

Chaque année, les fêtes de fin d'année sont l'occasion pour la Ville de Metz et son CCAS de réaffirmer leur engagement envers les Messins les plus âgés, en leur offrant un colis de Noël. En 2025, 6 580 seniors, ont bénéficié de ce geste, symbole de générosité et de lien social. Afin d'en assurer la distribution au mois de décembre, les agents du CCAS ont été mobilisés, épaulés par des étudiants du lycée Notre-Dame de Peltre et d'une quarantaine de bénévoles seniors.



63/67

actions du plan « Metz, Ville amie des aînés » réalisées ou débutées

1 000

participants à la Semaine Bleue

6 580

colis de fin d'année distribués

2 751

Pass Avant'âges distribués pour des activités de loisirs, culture, santé et bien-être

1 010

appels de convivialité dans le cadre du dispositif Ag'écoute



LABELS ET CERTIFICATIONS :



« Ville Amie des Aînés » : Metz confirme son niveau de labélisation

En 2022, Metz était la première ville à obtenir le label « Ville amie des aînés » niveau Platine, la plus haute distinction du label, saluant la qualité, la cohérence et l'ambition de sa politique dédiée aux aînés. En décembre 2025, le comité de labellisation a confirmé que « les critères du label sont pleinement respectés et que le niveau d'engagement de la collectivité demeure en parfaite adéquation avec les exigences attendues ». Metz maintient donc son niveau de labellisation pour encore 3 ans.

« Seniors en scène », lauréat des Trophées des héros territoriaux

Le projet « Seniors en scène : combattre l'âgisme par l'humour » a remporté le prix « solidarité/inspirant » des Trophées des héros territoriaux, mettant en lumière des actions exemplaires portées par des agents publics. Ce projet collaboratif, né d'ateliers de design citoyen menés en 2024, associe des seniors volontaires, une compagnie de théâtre et de nombreux partenaires (conseil des seniors, résidences autonomie, associations) dans une démarche transfrontalière soutenue par des financements européens. Les seniors participent activement à la création artistique, avec une première restitution organisée en octobre 2025 à l'Agora.



LE CAP FÊTE SON 1^{er} ANNIVERSAIRE !

Le Cap, Maison des étudiants, de la jeunesse et des associations, a célébré son premier anniversaire le 16 mai avec un après-midi festif mêlant concerts, jeux et activités multiculturelles. Depuis son ouverture, le Cap s'est imposé comme un acteur clé de la vie étudiante et associative à Metz. Ce lieu de 500 m², modulable et équipé (espaces collaboratifs, salles de réunion, studio radio...), offre un cadre propice à l'épanouissement des jeunes et à la réalisation de leurs initiatives collectives. Il propose également des temps informatifs, d'échanges, des rencontres conviviales et une programmation riche en événements. Longue vie au Cap !



**+ de
30 000**
visiteurs au Cap

2 639
enfants inscrits à
l'animation estivale



UN ESPACE DÉDIÉ AUX FAMILLES

Le Lieu d'Accueil Enfants-Parents (LAEP) « Les GABambins », ouvert en octobre 2024 à l'Espace de la Grange, est dédié aux familles. Accessible gratuitement et sans inscription préalable, il accueille les enfants de moins de 6 ans accompagnés d'un adulte, les lundis et vendredis matins. Encadré par des professionnels, il favorise à la fois le jeu libre pour les enfants et les échanges entre parents en toute simplicité. En 2025, 74 séances ont permis à 12 familles de profiter de ce dispositif.

LIMIT'S : UN PROJET POUR PROTÉGER LES JEUNES DE METZ NORD

Financée avec la Mission interministérielle de lutte contre les drogues et les conduites addictives à hauteur de 200 000 €, et portée par la Ville de Metz, la démarche LIMIT'S vise à limiter l'implication des jeunes dans les trafics de stupéfiants à Metz Nord en agissant sur 4 axes prioritaires : mobilisation des acteurs locaux, protection des jeunes via le renforcement des compétences psychosociales et de la parentalité, lutte contre l'attractivité des réseaux criminels, et proposition d'alternatives concrètes au trafic. Ce projet sur 3 ans, lancé en janvier 2025, doit permettre de mieux articuler les ressources existantes, notamment celles des structures spécialisées en prévention, avec les besoins des habitants.



METZ, UNE VILLE PLUS INCLUSIVE

Metz s'engage pour une Ville plus inclusive, où chacun, quelles que soient ses difficultés ou ses besoins, peut trouver sa place.

Entre accès à l'emploi, accompagnement des personnes en situation de handicap, soutien aux plus vulnérables, promotion du numérique pour tous et économie sociale et solidaire, la Ville multiplie les initiatives.



EMPLOI : UN ACCOMPAGNEMENT ADAPTÉ

La Mission emploi et insertion assure des permanences dans chaque mairie de quartier, au CCAS et au CAP. L'objectif: accompagner les personnes éloignées de l'emploi via un suivi personnalisé et des ateliers (rédaction de CV et lettre de motivation, entretien d'embauche, initiation au numérique...). En 2025, 120 personnes ont bénéficié d'un accompagnement renforcé.



LA VILLE DE METZ FAVORISE L'EMPLOI LOCAL

La Ville intègre des clauses sociales dans ses marchés publics pour offrir une chance de réinsertion professionnelle, en imposant aux entreprises d'embaucher des salariés en situation de précarité ou de handicap. En 2025, 346 marchés ont permis à 706 personnes de réaliser 258 142 heures d'insertion professionnelle.

monemploi.metz.fr, CIRCUIT COURT VERS L'EMPLOI LOCAL

La plateforme monemploi.metz.fr de la Ville de Metz facilite la mise en relation entre recruteurs et demandeurs d'emploi, de stage ou d'apprentissage dans un rayon de 50 km. Depuis son lancement en octobre 2023, elle comptabilise 5 525 demandeurs d'emploi pour 159 entreprises, et 82 524 mises en relation à travers 965 offres proposées.



LES « JOBS METZ CAFÉ » AIDENT LES ENTREPRISES DANS LEURS RECRUTEMENTS

Parmi les initiatives phares, et pour renforcer encore son accompagnement, la Ville organise chaque mois au pôle des Lauriers, des « Jobs Metz Café », rencontres conviviales propices aux échanges entre entreprises locales et candidats.



ZOOM SUR

DE NOMBREUX ÉVÈNEMENTS DÉDIÉS À L'INSERTION PROFESSIONNELLE

Très active dans ce domaine, la Ville de Metz organise et participe, aux côtés de ses partenaires, à de nombreux événements emploi (salon de l'alternance et de l'apprentissage, jobs dating, forum des métiers, rencontres emploi-étudiants, salon de découverte des métiers, etc.).

2 935
personnes
renseignées

706
bénéficiaires des
clauses d'insertion

258 142
heures d'insertion
réalisées

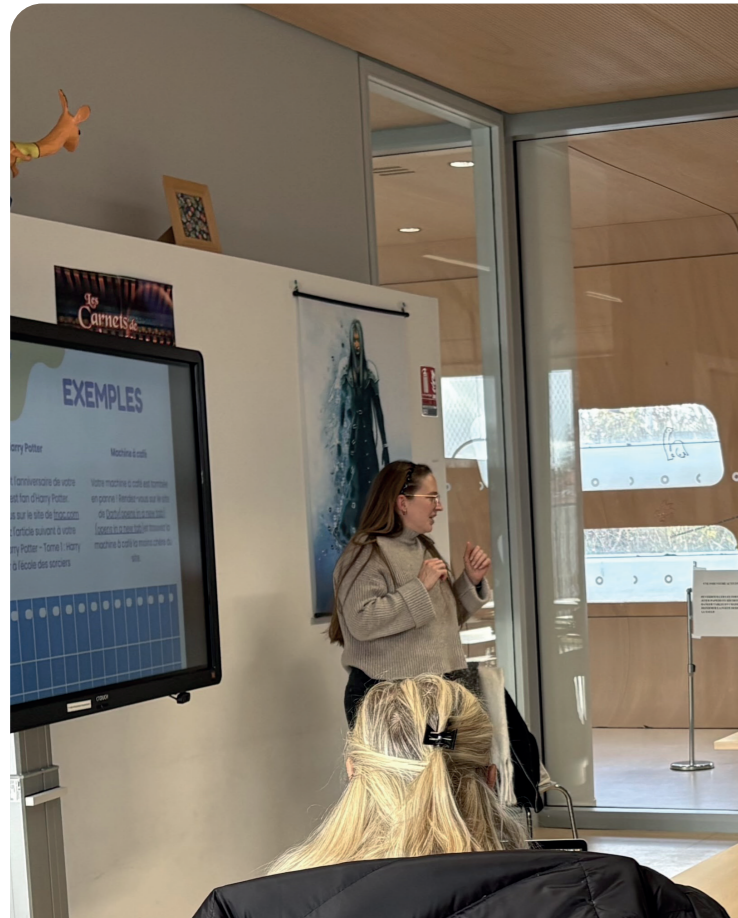
36
salariés en insertion

5 525
candidats inscrits sur
la plateforme :
monemploi.metz.fr

METZ S'ENGAGE POUR UNE VILLE PLUS INCLUSIVE ET SOLIDAIRE !

La Ville de Metz renforce son engagement en faveur de la qualité de vie de ses habitants. Dans le cadre du Contrat de Ville, les crédits alloués ont été augmentés de 150 000 €, portant leur montant à 1,15 million d'euros en 2025. Cette hausse a permis de consolider les actions destinées aux publics les plus fragiles, afin de réduire les inégalités d'accès aux services éducatifs, culturels, sociaux, de loisirs et sportifs.

807
enfants accompagnés
dans le cadre du
Programme de
réussite éducative



L'INCLUSION NUMÉRIQUE DES SENIORS

En 2025, les conseillers numériques ont accompagné 15 clubs seniors dans leur transition numérique, notamment pour les démarches en ligne (demandes de subventions), et proposé des ateliers thématiques, dont un dédié à la cybersécurité. Par ailleurs, une conseillère a animé des cafés numériques et des rencontres dans plusieurs résidences autonomie du CCAS, renforçant ainsi l'inclusion numérique des seniors.



165 PERSONNES ÉQUIPÉES GRÂCE AUX RELAIS NUMÉRIQUES MESSINS !

En 2025, la Ville de Metz a renforcé son engagement en faveur de l'accès au numérique pour les publics fragiles. Grâce à un partenariat avec Emmaüs-Connect, 5 relais numériques (centres sociaux de l'Agora, Bellecroix, Grange-aux-Bois, café social de Borny et CPN les Coquelicots) ont permis d'équiper 165 personnes (familles monoparentales, demandeurs d'emploi...) en matériel informatique reconditionné. Un véritable coup de pouce pour l'inclusion numérique !



UNE COLLABORATION RENFORCÉE AU PLUS PRÈS DU TERRAIN

Les conseillers numériques ont intensifié leur partenariat avec plusieurs acteurs clés : Cravate Solidaire, MiXYtés, l'AFEV, France Travail et le Centre des Métiers et de l'Artisanat, en multipliant les ateliers, rencontres et formations. Une mobilisation particulièrement visible dans le quartier de Metz-Nord - La Patrotte, où ces actions permettent de mieux répondre aux attentes des habitants et des associations.



1 986
rendez-vous individuels
et accompagnements

90
ateliers ou événements proposés pour
976
participants



L'IMPACT DU NUMÉRIQUE SUR LES PARCOURS D'INTÉGRATION

Depuis 2025, le Contrat Territorial d'Accueil et d'Intégration comprend une plateforme numérique pour faciliter les parcours des immigrés et réfugiés. Dans ce cadre, deux conseillers numériques ont été formés pour mieux accompagner ce public en situation de fragilité. Par ailleurs, deux conférences ont été proposées aux travailleurs sociaux pour les sensibiliser aux enjeux du numérique.

LES « BATAILLES DE L'IA » : UN FORMAT INNOVANT POUR APPRENDRE ET DÉBATTRE

En 2025, les conseillers numériques ont lancé les « Batailles de l'IA » : des rencontres accessibles à tous pour décrypter, échanger et comprendre les enjeux et les impacts de l'intelligence artificielle. Le 3 juin, ils ont aussi organisé, à l'hôtel de ville, un « Café IA » pour approfondir ce sujet.



NEC METZ 2025, RENDEZ-VOUS ANNUEL DE L'INCLUSION NUMÉRIQUE

La 4^e édition du rendez-vous annuel de l'inclusion numérique à Metz (décembre 2025) a rassemblé plus de 100 participants issus de 66 structures, autour de thèmes comme l'IA, le numérique responsable et la santé mentale, avec la création d'un mur collaboratif des tendances observées.



LABELS ET CERTIFICATIONS :

✔ Label NEC (« Numérique en Commun[s] »), décerné par l'Agence Nationale de Cohésion des Territoires pour la journée de l'inclusion numérique.

UN ENGAGEMENT RENFORCÉ POUR L'INCLUSION DES PERSONNES SOURDES ET MALENTENDANTES

La Ville de Metz s'engage aux côtés de l'Institut National des Jeunes Sourds pour améliorer le quotidien des personnes sourdes et malentendantes. Une convention de partenariat, articulée autour de sept axes (petite enfance, éducation, accessibilité, sport, culture, action sociale...) a été signée. L'objectif : développer des actions concrètes, assurer un suivi des projets et valoriser l'implication des acteurs locaux.

200 enfants sensibilisés au déplacement des personnes malvoyantes lors du Challenge piétons

41 actions lors de la semaine de sensibilisation au handicap

100 personnes en situation de handicap ont bénéficié d'une visite gratuite du Centre Pompidou-Metz, encadrée par un médiateur spécialisé

200 jeunes en situation de handicap ont profité de la foire de mai lors d'une journée dédiée

CHANGER LE REGARD SUR LE HANDICAP DÈS L'ÉCOLE !

À l'occasion de la semaine de sensibilisation au handicap, 41 actions ont été organisées dans les écoles messines pour promouvoir l'inclusion. Au programme : des ateliers, des animations dans les restaurants scolaires, des spectacles et des outils pédagogiques spécialement conçus pour les élèves, dont deux représentations devant 300 enfants. L'enjeu ? Aborder ce sujet de manière ludique et encourager une meilleure inclusion dès le plus jeune âge.



UN PATRIMOINE HISTORIQUE ACCESSIBLE À TOUS !

Des nombreuses actions sont menées avec les structures messines spécialisées pour sensibiliser les personnes en situation de handicap au patrimoine historique et les accompagner dans sa découverte. 222 participants ont pris part à des visites guidées et à des ateliers adaptés, conçus sur mesure pour répondre à leurs besoins, aussi bien en intérieur qu'en extérieur.



LABELS ET CERTIFICATIONS :

RENDRE LA CULTURE PLUS INCLUSIVE

🏆 **Prix accessibilité du Trophée des lauriers pour le festival Constellations** : la Ville de Metz a reçu le prix de l'accessibilité, récompensant ses actions en faveur de l'inclusion et de l'accessibilité. Parmi les initiatives saluées, 24 visites guidées spécialement adaptées ont été proposées lors du festival Constellations pour 278 participants.



CCAS : UN ACCUEIL REPENSÉ POUR UN MEILLEUR SERVICE !

Le réaménagement de l'accueil du CCAS, mené en concertation avec les agents, a permis d'améliorer l'accueil des usagers et d'optimiser les conditions de travail des agents. Il inclut une nouvelle borne interactive, un espace repensé, une isolation phonique et thermique, des équipements sécurisés (caméras, accès contrôlé) et des sanitaires PMR, le tout avec un mobilier renouvelé. Résultat : une accessibilité accrue, plus de fluidité et de convivialité pour les usagers, ainsi que des espaces fonctionnels et sécurisés pour les professionnels.

LOISIRS POUR TOUS : UNE AIDE POUR LES FAMILLES !

1 051 familles ont reçu un coup de pouce de 50 € pour permettre à leurs enfants (4-17 ans) de participer à des activités sportives, culturelles ou de loisirs proposées par les associations partenaires du CCAS. 2 139 coupons ont ainsi été distribués, sous conditions de ressources. Ce dispositif permet de renforcer l'accès à la culture et aux loisirs, tout en créant une offre inclusive qui favorise la mixité sociale.

NOUVELLE DYNAMIQUE POUR L'ESPACE SUZANNE NOËL

L'Espace Suzanne Noël, désormais installé au rez-de-chaussée du CCAS pour en faciliter l'accès, a été repensé comme un lieu apaisant propice aux échanges entre les femmes et les professionnels qui les accompagnent. Il accueille et oriente les usagères, tout en proposant des permanences assurées par des psychologues, des juristes et des associations partenaires (CIDFF, PEP Lor'est).

ZOOM SUR

LE SOUTIEN AUX ACTEURS LOCAUX

Le CCAS de la Ville de Metz soutient les associations locales qui œuvrent au quotidien pour les publics fragiles (précaires, en insertion, jeunes, femmes victimes de violences). En 2025, ce sont 712 120 € de subventions de fonctionnement, 4 500 € pour des projets innovants et 7 200 € pour des investissements qui ont été attribués. Sans oublier une aide exceptionnelle de 15 300 € pour 19 associations lors des fêtes de fin d'année, afin d'apporter un peu de réconfort aux personnes en difficulté.

712 120€ de subventions accordées aux associations

209 918€ d'aides accordées par les commissions de secours

1 994 demandes d'aides traitées

13 754 personnes accueillies au CCAS

524 domiciliations

2 139 coupons PML délivrés

LES ASSISES DE L'INTÉGRATION

Les Assises de l'intégration, organisées à Metz en juin 2025, ont rassemblé 110 participants issus des associations, institutions, citoyens et partenaires. L'ambition ? Renforcer la collaboration pour un accueil et une intégration durables. Au programme : des tables rondes dédiées aux politiques locales, des retours d'expérience, des ateliers collaboratifs, et la projection du film « Ces tissus de vies », illustrant la solidarité locale. Ces travaux ont abouti à des projets intégrés au Contrat territorial d'accueil et d'intégration, tout en proposant une nouvelle approche de l'inclusion par la culture et un équilibre renforcé entre les accueillants et accueillis.



L'OPÉRATION « CHALETS SOLIDAIRES » RENFORCE LA GÉNÉROSITÉ ET LA SOLIDARITÉ

Pour la 3^e année consécutive, l'opération Chalets solidaires a mis en avant l'économie sociale et solidaire lors du marché de Noël. Trois chalets, dont un espace entièrement accessible aux personnes en situation de handicap, ont été mis à disposition gratuitement place de la République. Animés par 22 associations locales œuvrant dans les domaines de la transition écologique, du commerce équitable, de la solidarité, de l'ESS et du handicap, ils présentaient des produits artisanaux. Six nouvelles structures ont rejoint cette initiative en 2025.

2 800€
reversés aux associations des chalets solidaires grâce aux dons de gobelets consignés lors du marché de Noël

COMMERCE ÉQUITABLE, POUR UNE CONSOMMATION PLUS JUSTE ET DURABLE

En partenariat avec Artisans du Monde Metz, le CCAS a accueilli l'exposition « Solidari'thé, une révolution en infusion » dans le cadre de la Quinzaine du Commerce équitable. Celle-ci a retracé l'histoire et la face cachée de la production de thé : enjeux sociaux, écologiques et économiques tout en promouvant des alternatives équitables (circuits courts, vrac) pour sensibiliser à une alimentation plus juste et durable, et en valorisant les acteurs du commerce équitable.

UNE ADMINISTRATION AU SERVICE DE SES HABITANTS



2 378 agents sont engagés au quotidien pour assurer des missions essentielles aux Messines et aux Messins.

Grâce à leur expertise, les services ressources accompagnent les services opérationnels dans la modernisation de notre administration.

Ensemble, ils permettent à la collectivité d'exercer pleinement ses compétences, tout en contribuant à une administration toujours plus éco-responsable.



VALORISER NOS MÉTIERS !

La 2^e édition du Forum Emploi, organisée le 17 juin 2025 par la Ville, le CCAS et l'Euro-Métropole de Metz, a présenté 65 postes dans des secteurs variés du service public. Un véritable succès, avec 850 participants venus découvrir nos métiers.

MAINTIEN DANS L'EMPLOI : LA VILLE DE METZ S'ENGAGE !

La Ville de Metz a instauré une démarche de maintien dans l'emploi pour accompagner ses agents confrontés à des problèmes de santé ou de handicap, en leur proposant des solutions personnalisées et un soutien adapté afin de préserver leur activité professionnelle dans les meilleures conditions. Cette initiative, pilotée par la DRH, mobilise une équipe pluridisciplinaire (médecin du travail, ergonome, psychologue, etc.) et combine santé, bien-être au travail, compétences, adaptation des postes et reconversion.

LA DÉMATÉRIALISATION DES FEUILLES DE PAIE

La Ville de Metz a mis en place un coffre-fort numérique pour dématérialiser et centraliser les bulletins de paie de ses agents, désormais accessibles en ligne de manière sécurisée.

PROMOTION INTERNE ET AVANCEMENT DE GRADE : PLUS DE CLARTÉ ET D'ÉQUITÉ

En 2025, la collectivité a révisé les critères de sélection pour les promotions internes et avancements de grade, en privilégiant la transparence et la simplification (critères clarifiés et alignés sur les métiers) pour garantir équité et lisibilité des procédures.

TRANSITION NUMÉRIQUE : UNE INFRASTRUCTURE DE STOCKAGE NOUVELLE GÉNÉRATION !

La Ville a investi 745 000 € pour remplacer sa baie de stockage obsolète par une solution nouvelle génération. Cette mise à niveau vise à répondre aux besoins actuels et futurs en matière de capacité et de rapidité tout en renforçant la sécurité des données, la continuité et la qualité des services publics municipaux.

SÉCURITÉ RENFORCÉE POUR LES PAIEMENTS !

Face à la hausse des escroqueries par falsification de coordonnées bancaires, notre collectivité a renforcé son processus de vérification pour les créations et modifications de tiers (fournisseurs, bénéficiaires, etc.). Plus de 3 390 opérations ont été sécurisées en 2025, tandis qu'une campagne de sensibilisation a été réalisée auprès des services.



MODERNISATION DU SYSTÈME D'INFORMATION DES PISCINES MUNICIPALES

Dans le cadre de l'amélioration des services rendus aux usagers, la modernisation du système d'information des piscines municipales menée en 2025 a permis de renforcer à la fois l'efficacité du service et la qualité de l'accueil. Ce projet s'articulait autour de plusieurs axes : simplifier les démarches pour les usagers comme pour les agents, développer une offre numérique accessible via smartphone (notifications, gestion des listes d'attente), sécuriser la gestion financière et optimiser l'accueil des publics spécifiques.

LA DÉONTOLOGIE, C'EST L'AFFAIRE DE TOUS !

En 2025, la collectivité a lancé une campagne de sensibilisation à la déontologie destinée à ses agents. Un guide a été élaboré pour présenter les principes et les règles de conduite que tous les agents publics doivent respecter.





MESURER L'IMPACT ÉCOLOGIQUE DE NOS INVESTISSEMENTS

Le budget 2025 intègre une nouvelle annexe dans le compte administratif de la collectivité, intitulée « Impact du budget pour la transition écologique », qui évalue l'incidence des dépenses d'investissement sur les objectifs de transition écologique.



18 463
factures traitées

FAIRE DE METZ UNE ADMINISTRATION ÉCO-RESPONSABLE

Parallèlement, des actions éco-responsables ont été engagées en interne : les organisateurs d'événements ont été accompagnés pour adopter des pratiques d'éco-manifestations et obtenir le label, tandis que des diagnostics déchets ont également été réalisés sur les sites municipaux soumis à la redevance spéciale.

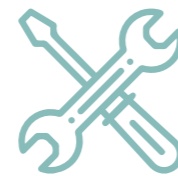
FORMER À L'ÉCO-CONDUITE

Le Service parc auto dispense, en lien avec la Direction de la transition écologique, des formations à l'éco-conduite. Destinées à tous les agents, l'objectif est d'agir sur les déplacements pour baisser la consommation d'énergie et d'émissions de gaz à effet, réduire les dépenses d'entretien et de maintenance des véhicules de service, tout en limitant le risque d'accident. 532 agents ont déjà été formés au sein de la collectivité.



DES ACHATS PLUS RESPONSABLES

Le Schéma de Promotion des Achats Socialement et Écologiquement Responsables (SPASER) a été déployé en 2025, via un accompagnement des services pour intégrer systématiquement des critères environnementaux et sociaux dans nos achats et marchés publics. Chaque consultation inclut une annexe précisant ces exigences d'achats responsables dès la définition des besoins.



UNE GESTION TECHNIQUE CENTRALISÉE POUR DES ÉQUIPEMENTS MUNICIPAUX PLUS PERFORMANTS !

La Ville a mis en place un système de supervision centralisé pour optimiser la gestion des équipements municipaux (chauffage, ventilation, climatisation, éclairage, électricité), permettant un pilotage à distance pour anticiper les pannes, réduire les interventions et maîtriser les coûts énergétiques.



UN PARC AUTO PLUS PROPRE

De nouveaux véhicules électriques ont intégré le parc municipal en remplacement de véhicules thermiques d'une dizaine d'années. Ce renouvellement illustre la volonté de la collectivité de développer l'achat de véhicules dits propres permettant de limiter notre impact environnemental.



1 190
véhicules, camions
et engins



77 086€
de recettes liées
à la vente de
matériels réformés



171
marchés
publics passés

366

consultations
de < 40 000€



372
conventions

EFFICACITÉ ÉNERGÉTIQUE : LA VILLE MODERNISE SES CHAUFFERIES POUR RÉDUIRE SA CONSOMMATION

La Ville a investi 124 000 € dans la modernisation de la télégestion de ses chaufferies. Cette amélioration doit permettre une réduction de 3 % de la consommation énergétique de son patrimoine bâti.



TRANSITION ÉNERGÉTIQUE : DES NOUVELLES INSTALLATIONS PHOTOVOLTAÏQUES

La Ville accélère sa transition énergétique. 7 de nos bâtiments municipaux sont désormais équipés de panneaux solaires en auto-consommation, pour un investissement de 425 000 €. Ces installations permettent de diminuer notre consommation électrique et de réduire la dépendance de la collectivité aux énergies fossiles, grâce à l'utilisation d'énergies renouvelables.



LABELS ET CERTIFICATIONS :

Reconduction de la certification environnementale ISO 14 001 pour le Pôle bâtiments et logistique technique.



France services

*Liberté
Égalité
Fraternité*

Santé, famille, retraites,
recherche d'emplois :
un service personnalisé
et accompagnement

<https://metz.fr>
 Ma demande de log...
 Eurométropole de Metz
 Qualité de l'air Moyen
 Archives municipales
 Bibliothèques
 Médiathèques de Metz
 Eurométropole de Metz
 Eurodépartement de Moselle
 Région Grand Est
 Quattropole
 Union européenne
 Centre Pompidou Metz
 Musée de la Cour d'Or
 Opéra-Théâtre
 Conservatoire de Supérieure
 La Met
 Euromé...
 Metz-Hu...
 Eau de...
 Usine de...
 de Metz
 Inspire...
 Sarem...
 Aguram



Conception & réalisation :
Communication interne - Ville de Metz
Crédit photos : Photographe - Ville de Metz
Impression : Reprographie - Ville de Metz